

Hauts-de-France, Aisne
Vervins
Hôtel de ville, 4 place du Général-de-Gaulle

Tableau et cadre : L'Éruption du Vésuve, vue en hauteur

Références du dossier

Numéro de dossier : IM02001803
Date de l'enquête initiale : 1999
Date(s) de rédaction : 2000
Cadre de l'étude : inventaire topographique ville de Vervins
Degré d'étude : étudié

Désignation

Dénomination : tableau, cadre
Titres : Eruption du Vésuve, vue en hauteur (L')

Compléments de localisation

Milieu d'implantation : en ville
Emplacement dans l'édifice : au 1er étage, dans la salle dite du conseil municipal

Historique

Le tableau de Vervins est l'œuvre du peintre français Pierre-Jacques Volaire (1729-avant 1802). Originaire de Toulon, il y rencontre en 1754 Joseph Vernet dont il devient le principal collaborateur jusqu'en 1763, apprenant la peinture de marines et de paysages. Il s'établit définitivement à Naples en 1769, après un séjour romain de près de 5 ans. Dans la cité campanienne il se spécialise alors dans les vues d'éruption du Vésuve, ce qui lui vaut immédiatement une importante célébrité dans toute l'Europe, et une grande influence sur les nombreux peintres de la baie de Naples ou du Vésuve, en particulier Joseph Wright of Derby. Le tableau de Vervins, daté de 1767, exécuté à Naples, est un exemple précoce, portant le patronyme qu'il utilise alors souvent, le chevalier Volaire. Il s'inscrit dans les courants pré-romantiques qui marquent la peinture européenne de la fin du 18^e siècle, à la suite du développement de la peinture de paysage et de la diffusion des théories du Sublime de l'anglais Burke. On y retrouve aussi cette atmosphère crépusculaire, fantastique et morbide que le Roman Noir contribua à populariser. Cette éruption exploite les théories du Sublime, la situation tragique de l'homme face aux manifestations de la Nature qui le dépasse et le menace, la dérisoire agitation de la foule, réduite ici à quelques points, face au majestueux spectacle de l'éruption et des coulées de lave qui ne sont plus du niveau de l'entendement humain mais de celui du déchaînement de forces cosmiques. En un instant, toute trace d'occupation humaine, tel ce petit village sur les contreforts du Vésuve, peut être balayée. La dimension panoramique adoptée par Volaire renforce cet effet de sublime terrifiant, il se centre sur la description des éléments naturels déchaînés. Il y conjugue les deux sources de lumière, le rougeoiement de l'éruption à la clarté blafarde de la lune sur laquelle se découpent les nuages. Le motif de deux personnages, tournant le dos au spectateur, et regardant la scène au contre-jour de la lune, rappelle que Volaire a pu être apprécié comme un précurseur de l'Allemand Gaspard David Friedrich. L'œuvre pourrait être le pendant d'un tableau, aujourd'hui déposé au Musée du Havre, portant le titre L'éruption du Vésuve, vue en largeur. Le cadre, néo-classique paraît dater du début du 19^e siècle. Le tableau est inventorié sur la liste des dépôts du Louvre sous le numéro INV. 8489 bis. Il a fait l'objet d'un dépôt à Vervins en 1872.

Période(s) principale(s) : 3^e quart 18^e siècle, 1^{er} quart 19^e siècle

Dates : 1767

Auteur(s) de l'oeuvre : Volaire Pierre Jacques (peintre), Volaire Jacques Antoine = le chevalier Volaire (peintre)

Italie, Naples :

Dépôt du musée du Louvre :

Description

Le tableau est une peinture à l'huile sur un support de toile, constitué d'un seul lé. Le cadre est en bois, il est mouluré et peint faux or.

Éléments descriptifs

Catégorie(s) technique(s) : peinture

Éléments structurels, forme, fonctionnement : plan, rectangulaire vertical

Matériaux : matériau textile (en un seul lé, support) : peinture à l'huile ; bois (en plusieurs éléments) : taillé, mouluré, peint faux or

Mesures :

h = 162 ; la = 106 ; Dimensions de la toile à l'ouverture du cadre. Dimensions avec le cadre : h = 179, la = 123. Profondeur du cadre : pr = 7,5.

Représentations :

scène ; Vésuve, village, destruction, groupe de figures, foule ; nuit, éruption, volcan

La scène de l'éruption du Vésuve, sur la baie de Naples, se déroule de nuit, sous un clair de lune. A l'arrière-plan du tableau, l'éruption du volcan menace par ses coulées de lave un village sur les flancs du Vésuve, sur le point d'être englouti, et une petite ville sur les bords de la baie napolitaine. Au premier plan une foule, prise de panique, à pied, à cheval et en charrette tente de fuir, créant des attroupements, certains manquent d'être piétinés par des chevaux apeurés. Sur le côté droit, deux personnages, au pied d'un arbre, semblent contempler le spectacle grandiose qui s'offre à leurs yeux.

Inscriptions & marques : date (peint, sur l'oeuvre), signature (peint, sur l'oeuvre)

Précisions et transcriptions :

Date (peinte, en bas à gauche) : 1767. Signature (peinte, en bas à gauche) : Pein par/le chevr Volaire à Naples 1767.

État de conservation

mauvais état

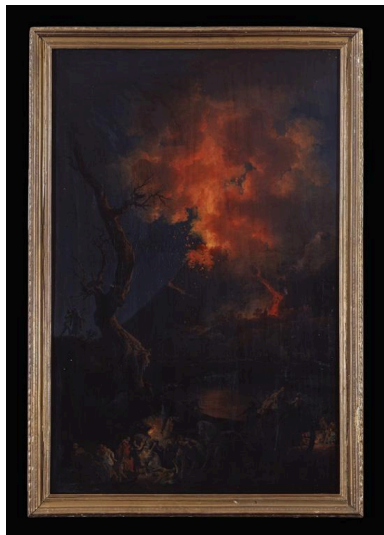
Le tableau présente quelques accidents et petites déchirures, traces de chancis généralisé, quelques réseaux de craquelures. La partie inférieure paraît avoir fait l'objet de repeints sommaires.

Statut, intérêt et protection

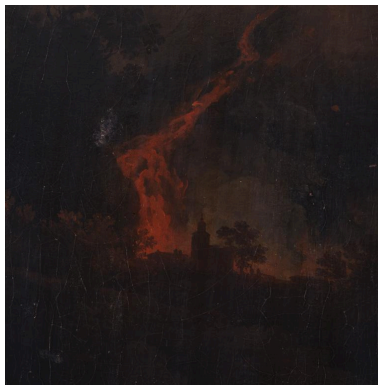
Intérêt de l'oeuvre : à signaler

Statut de la propriété : propriété de l'Etat

Illustrations



Vue de l'oeuvre.
Phot. Thierry Lefébure
IVR22_19990204094VA



Détail du village sur le point d'être
englouti par une coulée de lave.
Phot. Thierry Lefébure
IVR22_19990204098XA



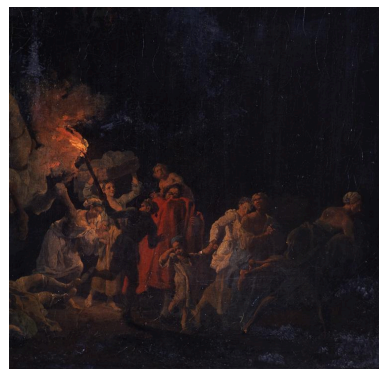
Détail des 2 personnages observant
le spectacle de l'éruption.
Phot. Thierry Lefébure
IVR22_19990204099XA



Détail du convoi de fuyards
emportant bagages et animaux.
Phot. Thierry Lefébure
IVR22_19990204101XA



Détail du convoi de fuyards avec la
charrette transportant une famille.
Phot. Thierry Lefébure
IVR22_19990204100XA



Détail du convoi avec une
scène de panique, un cheval
menaçant de piétiner les fuyards.
Phot. Thierry Lefébure
IVR22_19990204102XA

Dossiers liés

Oeuvre(s) contenue(s) :

Oeuvre(s) en rapport :

Hôtel de ville de Vervins (IA02000349) Hauts-de-France, Aisne, Vervins, 4 place Général-de-Gaulle

Auteur(s) du dossier : Xavier-Philippe Guiochon

Copyright(s) : (c) Région Hauts-de-France - Inventaire général



Vue de l'oeuvre.

IVR22_19990204094VA

Auteur de l'illustration : Thierry Lefébure

(c) Ministère de la culture - Inventaire général ; (c) Département de l'Aisne ; (c) AGIR-Pic
reproduction soumise à autorisation du titulaire des droits d'exploitation



Détail du village sur le point d'être englouti par une coulée de lave.

IVR22_19990204098XA

Auteur de l'illustration : Thierry Lefébure

(c) Ministère de la culture - Inventaire général ; (c) Département de l'Aisne ; (c) AGIR-Pic
reproduction soumise à autorisation du titulaire des droits d'exploitation



Détail des 2 personnages observant le spectacle de l'éruption.

IVR22_19990204099XA

Auteur de l'illustration : Thierry Lefébure

(c) Ministère de la culture - Inventaire général ; (c) Département de l'Aisne ; (c) AGIR-Pic
reproduction soumise à autorisation du titulaire des droits d'exploitation



Détail du convoi de fuyards emportant bagages et animaux.

IVR22_19990204101XA

Auteur de l'illustration : Thierry Lefebure

(c) Ministère de la culture - Inventaire général ; (c) Département de l'Aisne ; (c) AGIR-Pic
reproduction soumise à autorisation du titulaire des droits d'exploitation



Détail du convoi de fuyards avec la charrette transportant une famille.

IVR22_19990204100XA

Auteur de l'illustration : Thierry Lefébure

(c) Ministère de la culture - Inventaire général ; (c) Département de l'Aisne ; (c) AGIR-Pic
reproduction soumise à autorisation du titulaire des droits d'exploitation



Détail du convoi avec une scène de panique, un cheval menaçant de piétiner les fuyards.

IVR22_19990204102XA

Auteur de l'illustration : Thierry Lefébure

(c) Ministère de la culture - Inventaire général ; (c) Département de l'Aisne ; (c) AGIR-Pic
reproduction soumise à autorisation du titulaire des droits d'exploitation