

Hauts-de-France, Somme
Villers-Faucon
Sainte-Emilie
rue de Roisel , rue de Ronssoy , rue d' Epehy

Sucrierie de betteraves Vion et Cie, puis de la Société Vermandoise de Sucrieries (Sucrierie de Sainte-Emilie)

Références du dossier

Numéro de dossier : IA00076546

Date de l'enquête initiale : 1988

Date(s) de rédaction : 1990

Cadre de l'étude : patrimoine industriel Somme, enquête thématique départementale Reconstruction de la Haute-Somme, patrimoine de la Reconstruction La première Reconstruction

Degré d'étude : recensé

Désignation

Dénomination : sucrierie

Précision sur la dénomination : sucrierie de betteraves

Appellation : Vion et Cie , Société Vermandoise de Sucrieries

Parties constituantes non étudiées : bureau, pont bascule, logement patronal, jardin, jardin ouvrier, atelier de fabrication, réservoir industriel, four à chaux, chaufferie, aire des matières premières, voie ferrée, magasin industriel, cantine

Compléments de localisation

Milieu d'implantation : en écart

Références cadastrales : 2015, S, 44, 99, 111 à 114, 154 à 200, 229 à 232, 239 à 242

Historique

Sucrierie Vion et Cie, mentionnée à Villers-Faucon en 1871. Avant 1914, la capacité de la sucrierie de Sainte-Emilie et ses 4 râperies leur permet de travailler 1600 tonnes de betteraves par 24 heures, pouvant tendre vers 2000 tonnes. L'extraction du jus se fait partie à Sainte-Emilie, partie à Etricourt, Liéramont, Ronssoy et Revalon. Toutes les parties de l'usine sont reliées à la voie ferrée. Les installations sont détruites pendant la guerre de 1914-1918 et reconstruites après la Première Guerre Mondiale pour la Société Vermandoise de Sucrierie. A la sucrierie de Sainte-Emilie sont adjointes 2 autres sucrieries sinistrées pour fonder la Vermandoise de Sucrierie. En dépendent les râperies de Liéramont, Cartigny, Hervilly Montigny et Etricourt-Manancourt. Le projet de reconstruction (1er septembre 1921) prévoit l'installation d'une sucrierie pouvant travailler 1400 tonnes de betteraves en 24 heures, étudié par la Société Française de Constructions Mécaniques (anciens établissements Cail) à Denain. La majeure partie des logements d'ouvriers a été réalisée au cours du 2e quart du 20e siècle. La sucrierie de Sainte-Emilie reste le siège et l'usine principale de la Vermandoise de Sucrierie, ses diverses installations ont été continuellement modernisées jusqu'au début du 4e quart du 20e siècle. 1871 : 40 ch thermiques. 1900 : 600 ouvriers en continu ; 1962 : 50 à 100 salariés. Existence d'un fonds d'archives privées.

Période(s) principale(s) : 1er quart 20e siècle

Description

L'ensemble comprend : bureau, pont bascule, logement patronal (étudié), logement d'ouvriers (étudié), atelier de fabrication, réservoir industriel, four à chaux, chaufferie, aire des matières premières, voie ferrée, magasin industriel.

Atelier de fabrication : usine principalement en brique à couverture de tuile mécanique ; ateliers de fabrication de sucrierie en brique et pan de fer, toits à longs pans avec nouvel atelier en parpaing de béton et essentage de tôle.

Chaufferie et ateliers de préparation en brique avec ornements géométriques, et en brique et pan de fer, toits à longs pans, comble à surcroît ; four à chaux avec atelier adjacent à trois étages carrés ;
La cantine (4, rue d'Epehy) est construite en brique et couverte d'un toit en tuile mécanique. comporte

Eléments descriptifs

Matériau(x) du gros-oeuvre, mise en oeuvre et revêtement : brique ; essentage de tôle ; pan de fer ; parpaing de béton

Matériau(x) de couverture : tuile mécanique, métal en couverture, ardoise

Étage(s) ou vaisseau(x) : étage de soubassement, 3 étages carrés, comble à surcroît, étage de comble

Couvrements : charpente métallique apparente

Élévations extérieures : élévation ordonnancée sans travées

Type(s) de couverture : toit à longs pans ; toit bombé ; pignon couvert ; croupe ; demi-croupe ; noue

Escaliers : ; ;

Autres organes de circulations : monte-charge

Énergies : énergie thermique

Décor

Techniques : céramique

Précision sur les représentations :

Les logements d'ouvriers et l'élévation de l'atelier de fabrication présentent un jeu de briques blanches et rouges constituant un décor d'appareil (motifs d'arcs, de frontons, de damiers).

Statut, intérêt et protection

Modèle architectural commun à plusieurs sucreries (Etricourt-Manancourt, Liéramont, Cartigny).

Intérêt de l'œuvre : à signaler

Statut de la propriété : propriété privée

Présentation

Henry Emile Victor Vion, puissant agriculteur qui exploite la ferme du hameau de Leuilly, dépendant de Villers-Faucon, crée en 1871 une première sucrerie de betteraves, sous la raison sociale Vion et Cie. Entre 1884 et 1907, l'établissement bénéficie de 5 millions d'investissement lui permettant de passer de 450 t. de betteraves traitées quotidiennement à 1300 t. et devenir ainsi une des plus importantes sucreries de Picardie à la fin du 19e siècle. Au tournant du siècle, sa capacité atteint même 1600 t. de betteraves par 24 heures, dont 500 t./jour pour lui-même ; le reste provenant des jus des quatre râperies qui lui sont rattachés : Etricourt (300 t./ jour), Lieramont (200 t./ jour), Revalon, commune de Montigny-Hervilly (300 t./ jour), Ronssoy (300 t./ jour). Elle dispose également de plusieurs bascules à Hamelet et Chaulnes.

Dès le 27 août 1914, l'usine est occupée par l'armée allemande. Les bâtiments de l'usine servent tour à tour de scierie puis d'abattoir pour le bétail destiné à l'armée allemande. L'outillage en place fait alors l'objet d'un pillage systématique. Les bâtiments industriels sont dynamités lors du replis de février 1917. A l'issue de la guerre, la sucrerie n'est plus qu'un "amas d'appareil tombés les uns sur les autres et dans un tel désordre qu'il sont inabordables. Pas une partie de l'usine n'a été oubliée par le pillage d'abord, ensuite par la destruction systématique des Allemands. On peut considérer le tout comme hors d'être réutilisé"

La reconstruction de la sucrerie

En 1920, les dégâts subis par la sucrerie sont évalués à 1,5 millions de francs (valeurs 1914) et 22 millions (valeurs 1920). A partir de septembre 1921, le projet de reconstruction est lancé sous la houlette d'une nouvelle société industrielle, fondée à partir des anciennes sucreries Vion de Saint-Emilie, Sagnier de Cartigny et **Carpeza d'Hervilly**. Ensemble, elles forment la Société Vermandoise de Sucrieries (S.V.S.). Dès lors, l'Office de la Reconstitution industrielle (O.R.I.) fixe le montant maximal d'engagement à 53 millions de francs. La réalisation est confiée à la Société Française de Constructions Mécaniques (anciens établissements Cail), installée à Denain, qui est particulièrement expérimentée dans ce domaine.

Dès sa remise en service, la capacité de traitement de la sucrerie est équivalente à ce qu'elle effectuait avant guerre.

Le nouvel établissement industriel fonctionne avec de nouvelles râperies dont celle de **Cartigny**, construite à l'emplacement de l'ancienne sucrerie.

Ses diverses installations ont été continuellement modernisées jusqu'au début du 4e quart du 20e siècle. La sucrerie de Sainte-Emilie a été reprise en 2012 par le groupe Cristal Union. Elle est l'une des six sucreries de betteraves en activité dans la région picarde.

Productivité

En 1913, la capacité de traitement de la sucrierie est de 1400 t. de betteraves / jour. Elle retrouve cette capacité de 1400 t. de betteraves / jour en 1927.

Références documentaires

Documents d'archive

- **MINISTÈRE DES FINANCES. CENTRE DES ARCHIVES ÉCONOMIQUES ET FINANCIÈRES. B-0009004/1. Trésor, dommages de guerre et reconstitution. Sucrierie de Mme veuve Hector Vion (1921-1932).**
- **Centre des Archives Économiques et Financières (CAEF) : B-0009018/1 : Dossier de dommages de guerre de la société Vermandoise de Sucrierie (1922-1932).**
- **AD Somme. Série R ; 10 R 79. Villers-Faucon. Dossier de dommages de guerre 1914-1918, sucrierie de Sainte-Emilie.**
- **AD Somme. Série R ; 10 R 683. Hervilly. Dossier de dommage de guerre de la Société Vermandoise de Sucrieries.**

Documents figurés

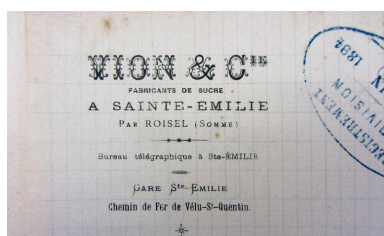
- **En-tête de lettre commerciale de la sucrierie Vion, 1896 (AD Somme ; 5 M 624).
En-tête de lettre commerciale de la sucrierie Vion, 1896 (AD Somme ; 5 M 624).**
- **Ste Emilie-Sucrierie. 30-3-20, [état des destructions], 5 tirages photographiques noir et blanc numérotés de 373 à 377, 30 mars 1920 (AD Somme ; 10 R 79).**
- **Société française de Construction mécanique, anc. Etablissement Cail - Denain. Projet d'installation d'une sucrierie pouvant travailler 1400 t. de betteraves en 24 h. Plan de la sucrierie. Plan n° 350280, tirage au bleu, 1/100e, 1er septembre 1921 (AD Somme ; 10 R 79).**
- **Société française de Construction mécanique, anc. Etablissement Cail - Denain. Projet d'installation d'une sucrierie pouvant travailler 1400 t. de betteraves en 24 h. Façade de la sucrierie (bâtiment principal). Plan n° 350284, tirage au bleu, 1/100e, 1er septembre 1921 (AD Somme ; 10 R 79).**
- **Société française de Construction mécanique, anc. Etablissement Cail - Denain. Projet d'installation d'une sucrierie pouvant travailler 1400 t. de betteraves en 24 h. Plan n° 350283. Coupes transversales diverses, tirage au bleu, 1/100e, 1er septembre 1921 (AD Somme ; 10 R 79).**
- **Société française de Construction mécanique, anc. Etablissement Cail - Denain. Projet d'installation d'une sucrierie pouvant travailler 1400 t. de betteraves en 24 h. Plan n° 350282. Coupes transversales diverses, tirage au bleu, 1/100e, 1er septembre 1921 (AD Somme ; 10 R 79).**
- **Epehy [Villers-Faucon] (Somme), sucrierie de Saint-Emilie, dévastée par les Allemands, carte postale, Moreau, Epehy, éditeur, 1920 (coll. part.).**
- **Sainte-Emilie (Somme). Destruction d'une des plus belles sucrieries de France, carte postale, cliché Moreau, Epehy (Somme), 1920 (coll. part.).**

- **Plan masse de la sucrierie de Sainte-Emilie avec indication des marchés de travaux exécutés (rouge), de ceux en cours (bleus) et de ceux à passer (blanc), mars 1923 (AD Somme ; 10 R 684).**
- **Sainte-Emilie. La sucrierie**, carte postale, Carpentier éditeur [avant 1914] (coll. part.).

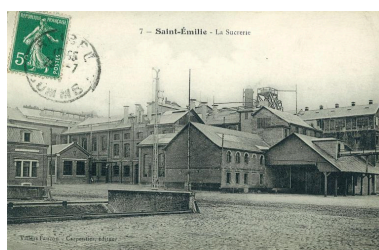
Bibliographie

- SCHNAKENBOURG, Christian. **Histoire de l'industrie sucrière en Picardie (1810-1980)**. Université de Picardie Jules Verne. Équipe de recherches sur les systèmes industriels, pôle de recherche en Sciences humaines et sociales. Octobre 1997.
p. 64.
- DUFOURNIER, Benoît. **Le patrimoine industriel du sucre de betteraves**. In : *Le patrimoine industriel de l'agro-alimentaire en Champagne-Ardenne et ailleurs*. Reims : CRDP Champagne-Ardenne, 2004 [Actes du colloque organisé par l'APIC, Reims, 7-8 nov. 1998].
p 101

Illustrations



En-tête de lettre commerciale de la sucrierie Vion, 1896 (AD Somme ; 5 M 624).
Phot. Fournier Bertrand (reproduction)
IVR22_20158006430NUCA



Sainte-Emilie. La Sucrierie. Carte postale, [avant 1914] (coll. part.).
Phot. Fournier Bertrand (reproduction)
IVR22_20148005135NUC2



Sainte-Emilie (Somme). Destruction d'une des plus belles sucrieries de France. Carte postale, 1920 (coll. part.).
Phot. Fournier Bertrand (reproduction)
IVR22_20148005133NUC2



Sucrierie de Sainte-Emilie, dévastée par les Allemands. Carte postale, 1920 (coll. part.).
Phot. Fournier Bertrand (reproduction)
IVR22_20148005132NUC2



Vestiges de la sucrierie de Sainte-Emilie, 30 mars 1920 (AD Somme ; 10 R 79).
Phot. Fournier Bertrand (reproduction)
IVR22_20148005116NUC2

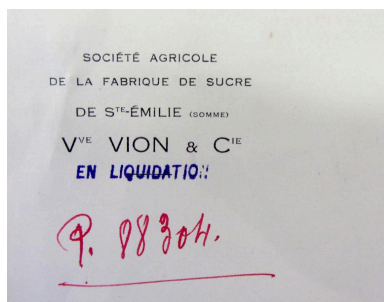


Vestiges de la sucrierie de Sainte-Emilie, 30 mars 1920 (AD Somme ; 10 R 79).
Phot. Fournier Bertrand (reproduction)
IVR22_20148005123NUC2



La sucrierie de Sainte-Emilie en ruine,
30 mars 1920 (AD Somme ; 10 R 79).

Phot. Fournier
Bertrand (reproduction)
IVR22_20148005125NUC2



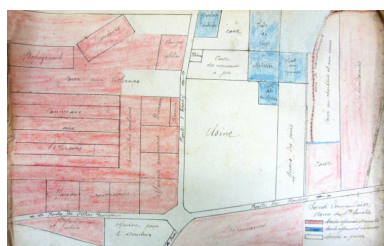
En-tête de lettre commercial
de la Société Agricole de la
fabrique de sucre de Saint-
Emilie Vve Vion [en liquidation],
1920 (AD Somme ; 10 R 683).

Phot. Fournier
Bertrand (reproduction)
IVR22_20158005259NUCA



Elévation principale de la
nouvelle sucrierie, 1921
(AD Somme ; 10 R 79).

Phot. Fournier
Bertrand (reproduction)
IVR22_20148005126NUC2A

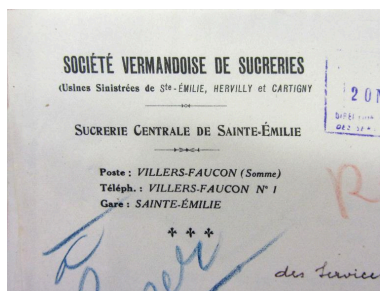


Plan masse de la sucrierie de
Sainte-Emilie avec indication
des marchés de travaux exécutés
(rouge), de ceux en cours (bleus)
et de ceu à passer (blanc)., mars
1923 (AD Somme ; 10 R 684).

Phot. Fournier
Bertrand (reproduction)
IVR32_20180205172NUCA

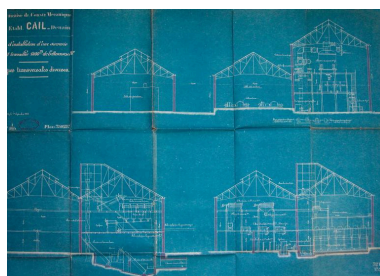
Vestiges de la sucrierie de
Sainte-Emilie, 30 mars 1920
(AD Somme ; 10 R 79).

Phot. Fournier
Bertrand (reproduction)
IVR22_20148005124NUC2



En-tête de lettre commerciale
de la Société Vermandoise de
Sucrieries (AD Somme ; 10 R 683).

Phot. Fournier
Bertrand (reproduction)
IVR22_20158005255NUCA



Coupes transversales de
la nouvelle sucrierie, 1921
(AD Somme ; 10 R 79).

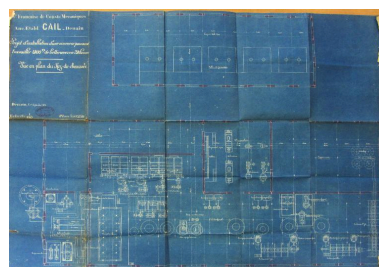
Phot. Gilles-Henri
Bailly (reproduction)
IVR22_20158005802NUCA



Vue aérienne, flanc sud-ouest.
Phot. Phot'R
IVR22_19888001279P

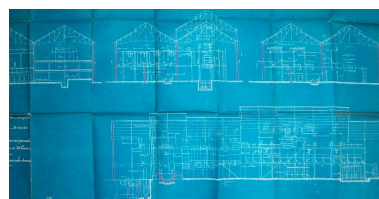
Vestiges du four à chaux de
l'ancienne sucrierie de Sainte-Emilie,
30 mars 1920 (AD Somme ; 10 R 79).

Phot. Fournier
Bertrand (reproduction)
IVR22_20148005115NUC2



Plan de la nouvelle sucrierie,
1921 (AD Somme ; 10 R 79).

Phot. Fournier
Bertrand (reproduction)
IVR22_20148005128NUC2



Coupes transversales de
la nouvelle sucrierie, 1921
(AD Somme ; 10 R 79).

Phot. Gilles-Henri
Bailly (reproduction)
IVR22_20158005803NUCA



Vue aérienne, flanc nord.
Phot. Phot'R
IVR22_19888001281P



Vue aérienne, flanc sud.
Phot. Phot'R
IVR22_19888001278P



Vue aérienne, flanc ouest.
Phot. Phot'R
IVR22_19888001280P



Réservoirs industriels, four
à chaux, magasin industriel,
vue partielle flanc est
Phot. Francis Dubuc
IVR22_19908001277Z



Vue d'ensemble.
Phot. Thierry Lefébure
IVR22_20158000226NUC2A



A légènder.
Phot. Thierry Lefébure
IVR22_20158000227NUC2AQ



Pignon sud de l'atelier principal
de fabrication de la sucrierie
Phot. Thierry Lefébure
IVR22_20158000228NUC2A



Atelier de fabrication, élévation sud.
Phot. Francis Dubuc
IVR22_19908001259Z



Pignons de l'atelier
principal de la sucrierie.
Phot. Thierry Lefébure
IVR22_20158000229NUC2A



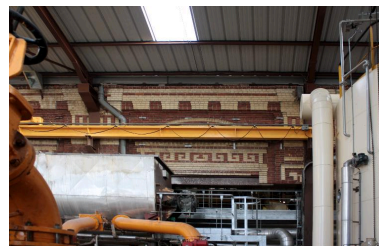
Atelier de fabrication, détail.
Phot. Francis Dubuc
IVR22_19908001263Z



Vue d'ensemble sud-ouest de l'atelier de fabrication principal de la sucrerie.
Phot. Thierry Lefébure
IVR22_20158000230NUC2A



Ancien pignon extérieur de la sucrerie, aujourd'hui intégré dans les nouveaux ateliers.
Phot. Bertrand Fournier
IVR22_20148005138NUC2A



Vue partielle de l'ornementation en brique de l'ancien atelier de fabrication de la sucrerie.
Phot. Bertrand Fournier
IVR22_20148005145NUC2A



Mur ouest de l'atelier de fabrication principal de la sucrerie.
Phot. Thierry Lefébure
IVR22_20158000231NUC2A



Vue de la façade longitudinale ouest de l'atelier principal de fabrication.
Phot. Thierry Lefébure
IVR22_20158000232NUC2A



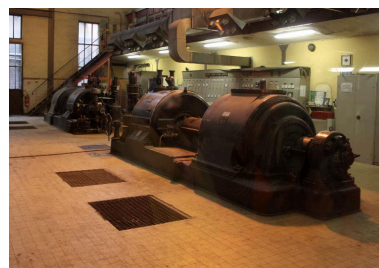
Détail de l'ornementation d'une baie de l'atelier principal de fabrication.
Phot. Thierry Lefébure
IVR22_20158000234NUC2A



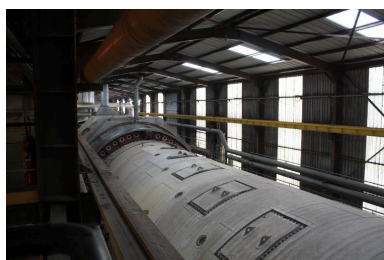
Four à chaux et atelier de fabrication, détail, flanc est.
Phot. Francis Dubuc
IVR22_19908001273Z



Cylindre d'épierreage et de lavage des betteraves.
Phot. Bertrand Fournier
IVR22_20148005139NUC2A



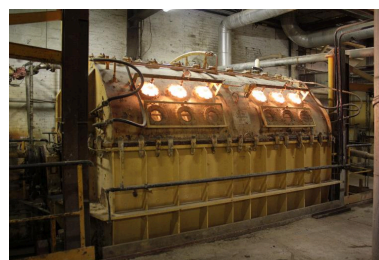
Alternateurs de la Société Alsacienne de Constructions Mécaniques.
Phot. Bertrand Fournier
IVR22_20148005146NUC2A



Cylindre de diffusion de type RT.
Phot. Bertrand Fournier
IVR22_20148005140NUC2A



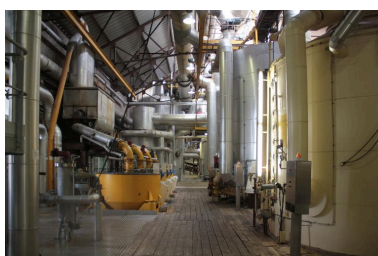
Coupe-racines Maguin.
Phot. Bertrand Fournier
IVR22_20148005141NUC2A



Machine à carbonater.
Phot. Bertrand Fournier
IVR22_20148005142NUC2A



Cuite de cristallisation.
Phot. Bertrand Fournier
IVR22_20148005143NUC2A



Vue générale de la "zone blanche" :
cuite de cristallisation et turbines.
Phot. Bertrand Fournier
IVR22_20148005144NUC2A



Entrée de la sucrerie et son bureau
de pesée, vue depuis la rue.
Phot. Thierry Lefebure
IVR22_20158000235NUC2A



La cantine, façade sur rue.
Phot. Bertrand Fournier
IVR22_20188005187NUC2A



Détail de l'inscription en
mosaïque au-dessus de la
porte d'entrée de la cantine.
Phot. Bertrand Fournier
IVR22_20148005137NUC2A

Dossiers liés

Oeuvre(s) partie(s) constituante(s) étudiée(s) : Ancienne maison du directeur de la sucrerie de la Société Vermandoise de Sucrieries (IA80010359) Hauts-de-France, Somme, Villers-Faucon, Sainte-Emilie, route de Villers

Oeuvre(s) partie(s) constituante(s) étudiée(s) : Logements ouvriers de la sucrerie de la Société Vermandoise de Sucrieries (IA80010360) Hauts-de-France, Somme, Villers-Faucon, Sainte-Emilie, 21-27 rue de Roisel , 27-36 rue de Ronssoy , 6-13 rue d' Epehy

Dossiers de synthèse :

Le patrimoine industriel de la Somme (IA80000968)

Les usines agro-alimentaires de la Première Reconstruction en Hauts-de-France (IA99000005)

Sucreries, râperies et distilleries de la Somme (IA80000972)

Oeuvre(s) contenue(s) :

Oeuvre(s) en rapport :

Ancienne râperie de betteraves, de la Vermandoise de Sucrieries (S.V.S.), devenue conserverie Unagro, puis Bonduelle (IA00076679) Hauts-de-France, Somme, Étricourt-Manancourt, les Quinze, 22-26 route de Péronne

Ancienne râperie de betteraves de la Société Vermandoise de Sucrieries (S.V.S.) (IA02003232) Picardie, Aisne, Pontru, Entre-deux-Eaux, 7-9 rue de la Râperie

Ancienne râperie de betteraves de Liéramont puis de la Société Vermandoise de Sucrierie (S.V.S.) (IA00076513) Hauts-de-France, Somme, Liéramont, Râperie (la), route de Longavesnes

Ancienne sucrerie Coquin et Cie, puis râperie de betteraves de la Société Vermandoise de Sucrieries (S.V.S.) (IA00076535) Hauts-de-France, Somme, Cartigny, rue du Poirier

Ancienne sucrerie de betteraves Carpeza et Cie, puis râperie betteraves de la Société Vermandoise de Sucrieries (vestiges) (IA00076682) Hauts-de-France, Somme, Hervilly, Montigny, 6-8 rue de Vermand, 10 rue de Vermand, 22-22 bis rue de Vermand, 23 rue de Vermand

Ancienne sucrerie Magniez, Villet et Cie, puis râperie de la Société Vermandoise de Sucrierie (vestiges) (IA00076681) Hauts-de-France, Somme, Heudicourt, Révelon, RD 181

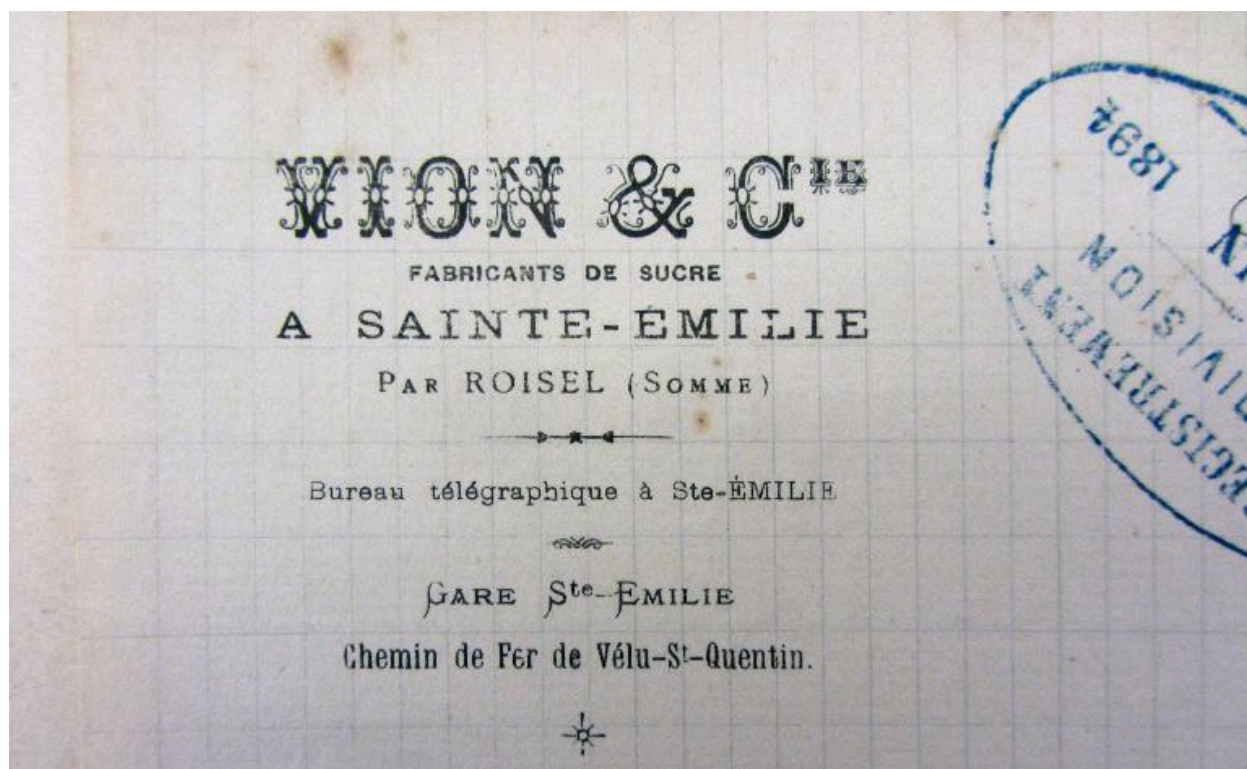
La Société Vermandoise de Sucrieries (IA80000962)

Logements ouvriers de la sucrerie de la Société Vermandoise de Sucrieries (IA80010360) Hauts-de-France, Somme, Villers-Faucon, Sainte-Emilie, 21-27 rue de Roisel , 27-36 rue de Ronssoy , 6-13 rue d' Epehy

Maison de directeur de la Sucrierie de la Société Vermandoise de Sucrieries à Sainte-Emilie (IA80010432) Hauts-de-France, Somme, Villers-Faucon, Sainte-Emilie, rue de Villers

Auteur(s) du dossier : Benoît Dufournier, Stéphanie Caulliez, Philippe Laurent, Gilles-Henri Bailly, Bertrand Fournier

Copyright(s) : (c) Région Hauts-de-France - Inventaire général

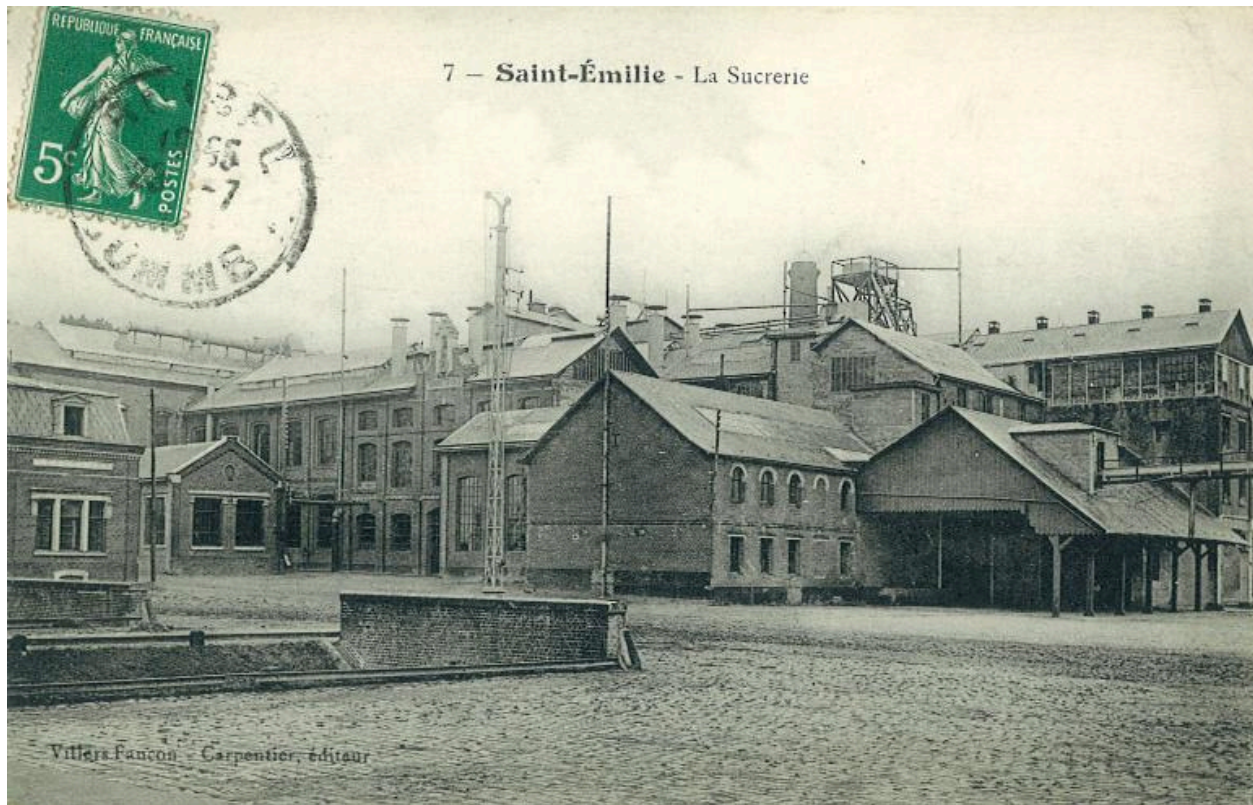


En-tête de lettre commerciale de la sucrierie Vion, 1896 (AD Somme ; 5 M 624).

IVR22_20158006430NUCA

Auteur de l'illustration : Fournier Bertrand (reproduction)

(c) Région Hauts-de-France - Inventaire général ; (c) Département de la Somme
reproduction soumise à autorisation du titulaire des droits d'exploitation



Sainte-Emilie. La Sucrierie. Carte postale, [avant 1914] (coll. part.).

Référence du document reproduit :

- **Sainte-Emilie. La sucrierie**, carte postale, Carpentier éditeur [avant 1914] (coll. part.).

IVR22_20148005135NUC2

Auteur de l'illustration : Fournier Bertrand (reproduction)

(c) Région Hauts-de-France - Inventaire général

reproduction soumise à autorisation du titulaire des droits d'exploitation



Sainte-Emilie (Somme). Destruction d'une des plus belle sucrieries de France. Carte postale, 1920 (coll. part.).

IVR22_20148005133NUC2

Auteur de l'illustration : Fournier Bertrand (reproduction)

(c) Région Hauts-de-France - Inventaire général

reproduction soumise à autorisation du titulaire des droits d'exploitation



Sucrierie de Sainte-Emilie, dévastée par les Allemands. Carte postale, 1920 (coll. part.).

Référence du document reproduit :

- **Epehy [Villers-Faucon] (Somme), sucrierie de Saint-Emilie, dévastée par les Allemands**, carte postale, Moreau, Epehy, éditeur, 1920 (coll. part.).

IVR22_20148005132NUC2

Auteur de l'illustration : Fournier Bertrand (reproduction)

(c) Région Hauts-de-France - Inventaire général

reproduction soumise à autorisation du titulaire des droits d'exploitation

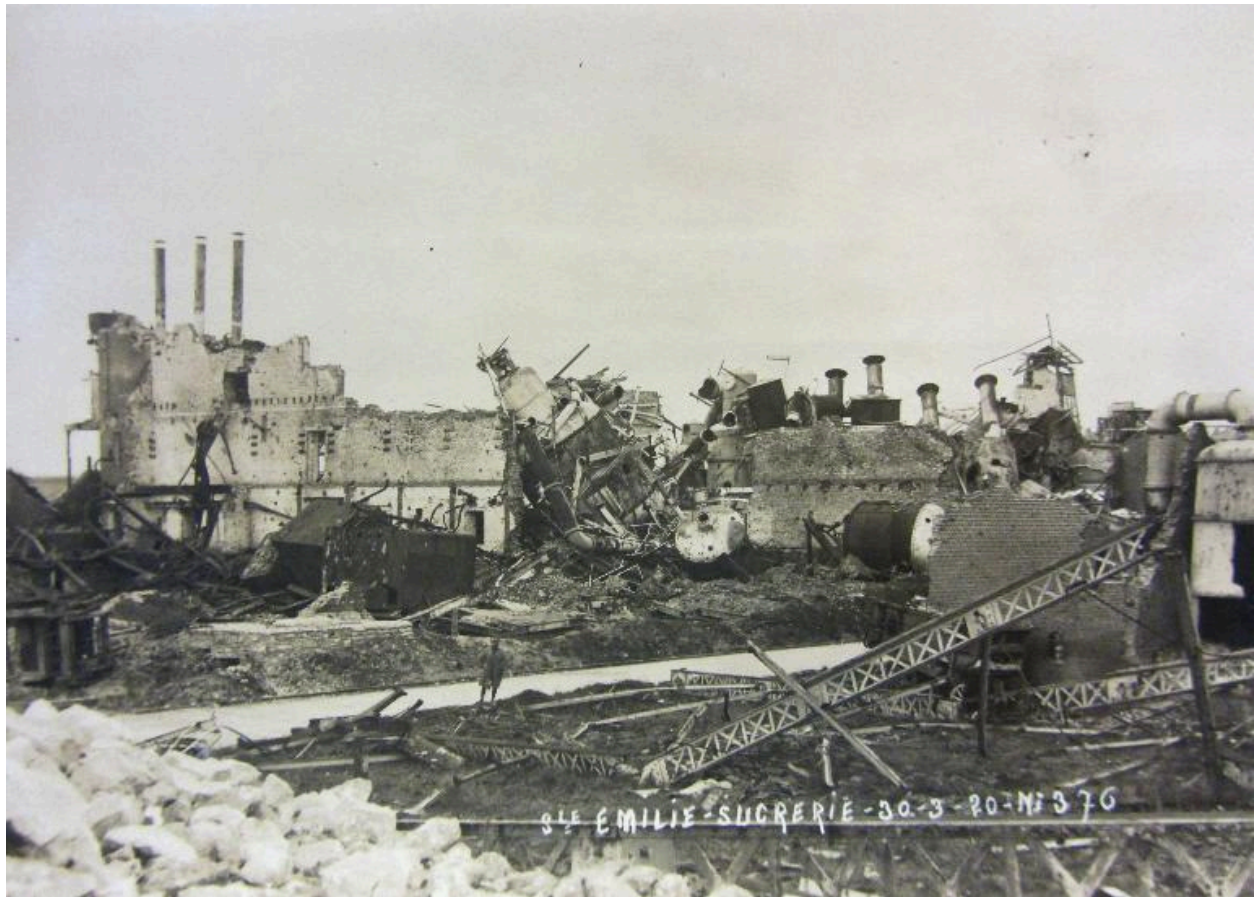


Vestiges de la sucrierie de Sainte-Emilie, 30 mars 1920 (AD Somme ; 10 R 79).

IVR22_20148005116NUC2

Auteur de l'illustration : Fournier Bertrand (reproduction)

(c) Région Hauts-de-France - Inventaire général ; (c) Département de la Somme
reproduction soumise à autorisation du titulaire des droits d'exploitation



Vestiges de la sucrierie de Sainte-Emilie, 30 mars 1920 (AD Somme ; 10 R 79).

IVR22_20148005123NUC2

Auteur de l'illustration : Fournier Bertrand (reproduction)

(c) Région Hauts-de-France - Inventaire général ; (c) Département de la Somme
reproduction soumise à autorisation du titulaire des droits d'exploitation



La sucrierie de Sainte-Emilie en ruine, 30 mars 1920 (AD Somme ; 10 R 79).

IVR22_20148005125NUC2

Auteur de l'illustration : Fournier Bertrand (reproduction)

(c) Région Hauts-de-France - Inventaire général ; (c) Département de la Somme
reproduction soumise à autorisation du titulaire des droits d'exploitation



Vestiges de la sucrierie de Sainte-Emilie, 30 mars 1920 (AD Somme ; 10 R 79).

IVR22_20148005124NUC2

Auteur de l'illustration : Fournier Bertrand (reproduction)

(c) Région Hauts-de-France - Inventaire général ; (c) Département de la Somme
reproduction soumise à autorisation du titulaire des droits d'exploitation

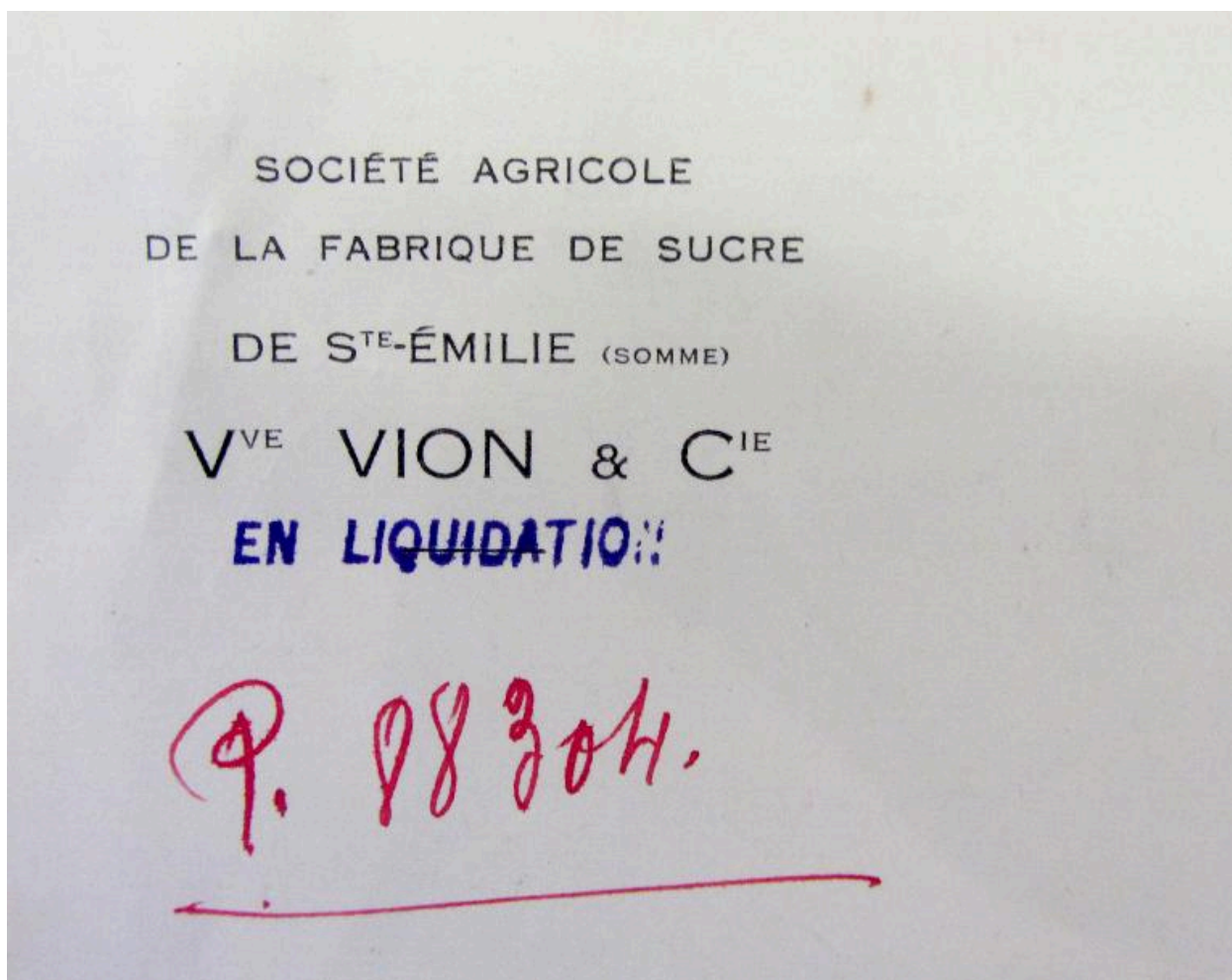


Vestiges du four à chaux de l'ancienne sucrierie de Sainte-Emilie, 30 mars 1920 (AD Somme ; 10 R 79).

IVR22_20148005115NUC2

Auteur de l'illustration : Fournier Bertrand (reproduction)

(c) Région Hauts-de-France - Inventaire général ; (c) Département de la Somme
reproduction soumise à autorisation du titulaire des droits d'exploitation

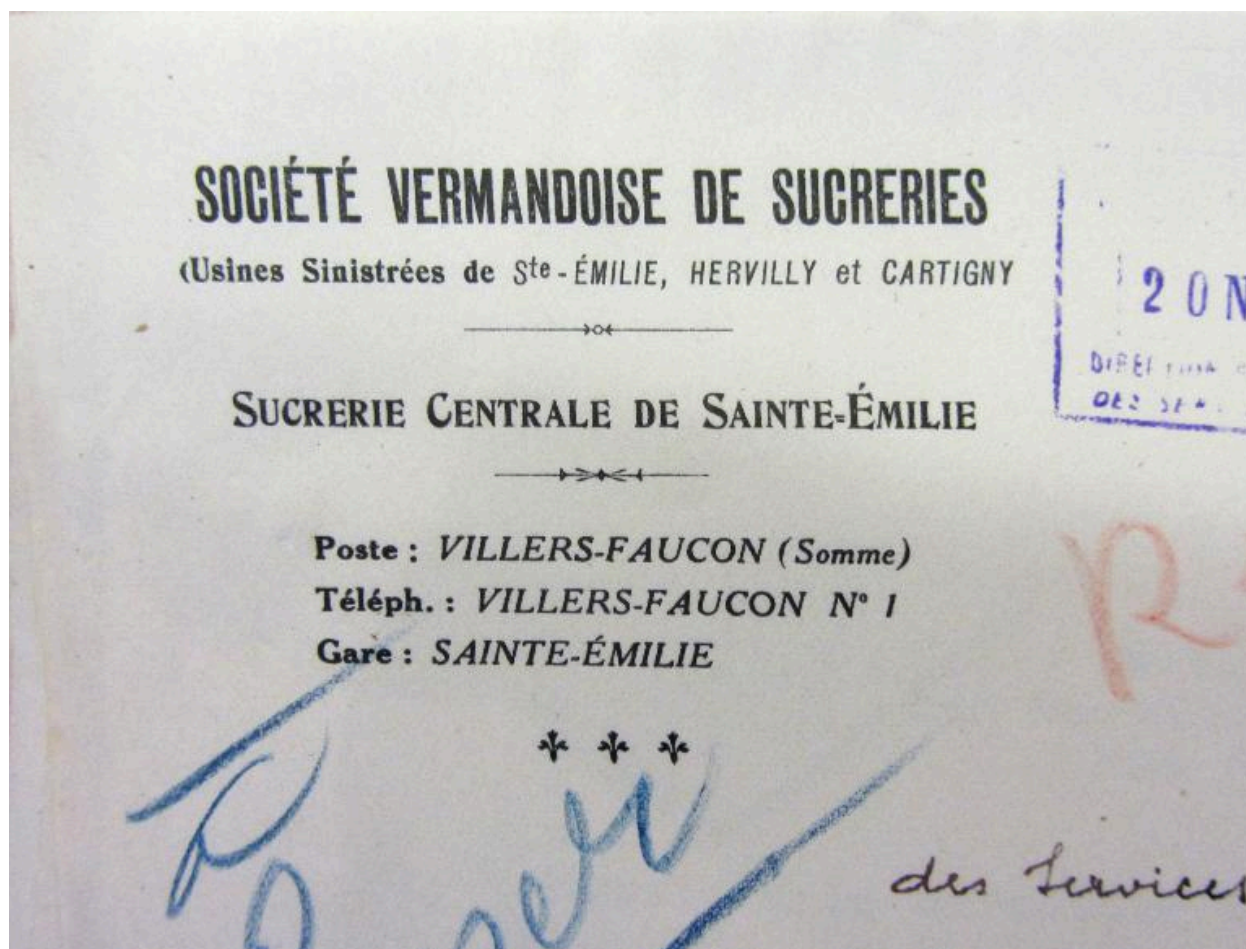


En-tête de lettre commerciale de la Société Agricole de la fabrique de sucre de Saint-Emilie Vve Vion [en liquidation], 1920 (AD Somme ; 10 R 683).

IVR22_20158005259NUCA

Auteur de l'illustration : Fournier Bertrand (reproduction)

(c) Région Hauts-de-France - Inventaire général ; (c) Département de la Somme
reproduction soumise à autorisation du titulaire des droits d'exploitation

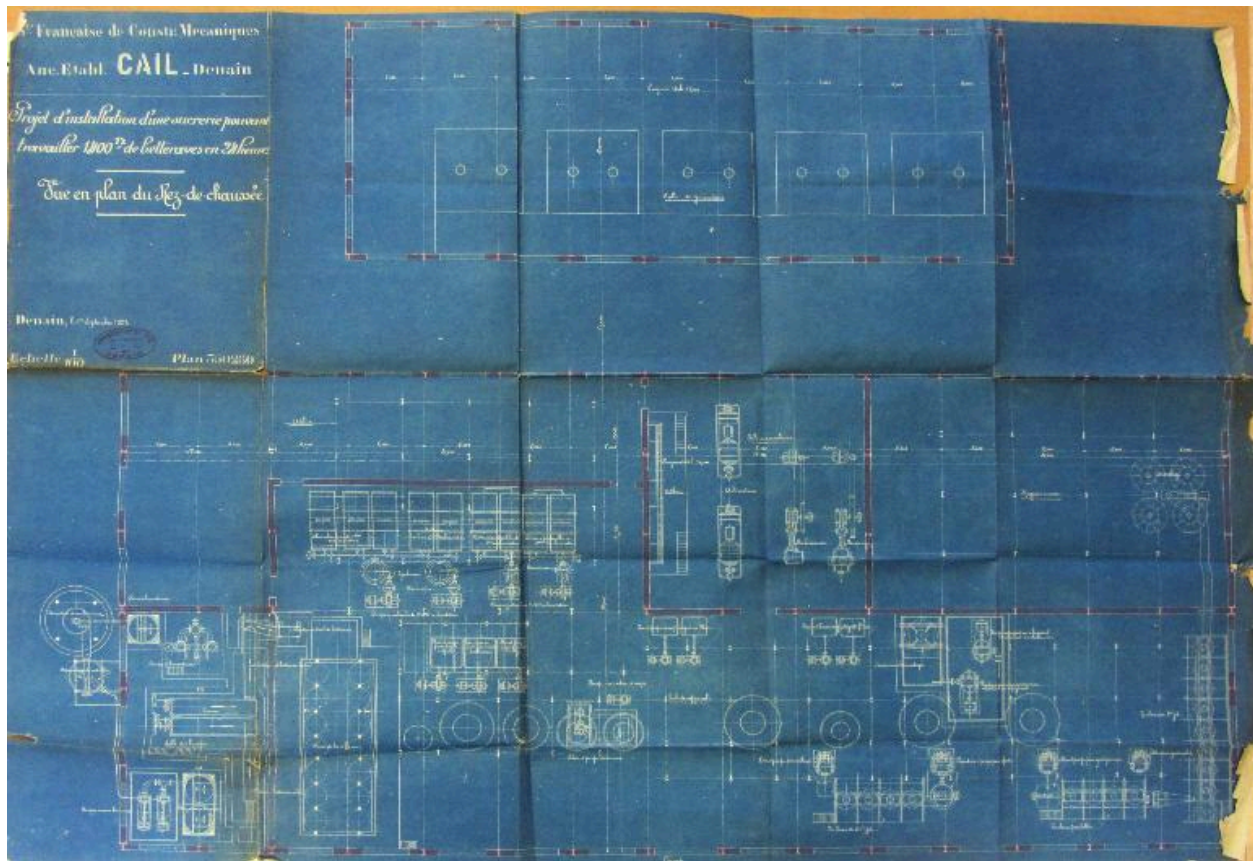


En-tête de lettre commerciale de la Société Vermandoise de Sucrieries (AD Somme ; 10 R 683).

IVR22_20158005255NUCA

Auteur de l'illustration : Fournier Bertrand (reproduction)

(c) Région Hauts-de-France - Inventaire général ; (c) Département de la Somme
reproduction soumise à autorisation du titulaire des droits d'exploitation



Plan de la nouvelle sucrierie, 1921 (AD Somme ; 10 R 79).

IVR22_20148005128NUC2

Auteur de l'illustration : Fournier Bertrand (reproduction)

(c) Région Hauts-de-France - Inventaire général ; (c) Département de la Somme
reproduction soumise à autorisation du titulaire des droits d'exploitation



Elévation principale de la nouvelle sucrerie, 1921 (AD Somme ; 10 R 79).

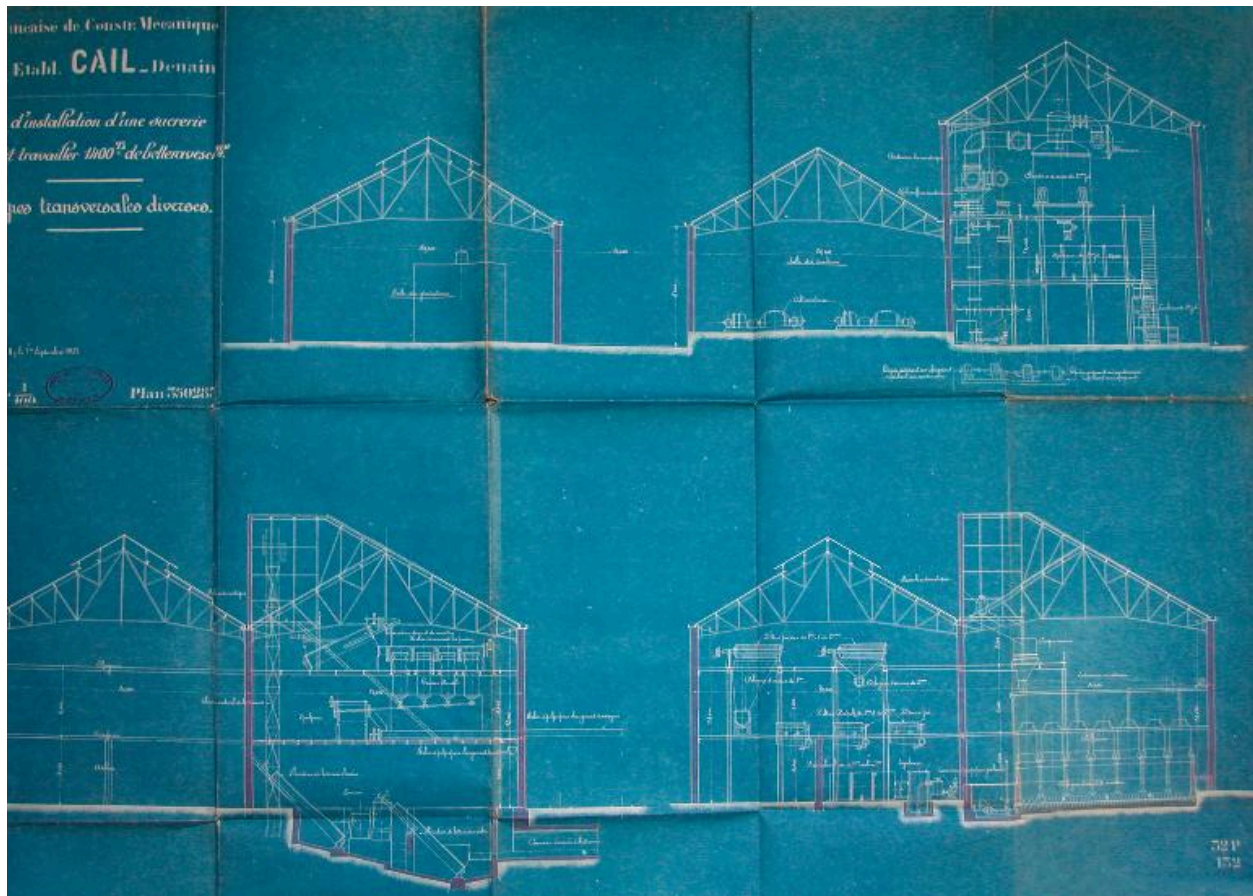
Référence du document reproduit :

- **Société française de Construction mécanique, anc. Etablissement Cail - Denain. Projet d'installation d'une sucrerie pouvant travailler 1400 t. de betteraves en 24 h. Façade de la sucrerie (bâtiment principal). Plan n° 350284**, tirage au bleu, 1/100e, 1er septembre 1921 (AD Somme ; 10 R 79).

IVR22_20148005126NUC2A

Auteur de l'illustration : Fournier Bertrand (reproduction)

(c) Région Hauts-de-France - Inventaire général ; (c) Département de la Somme
reproduction soumise à autorisation du titulaire des droits d'exploitation



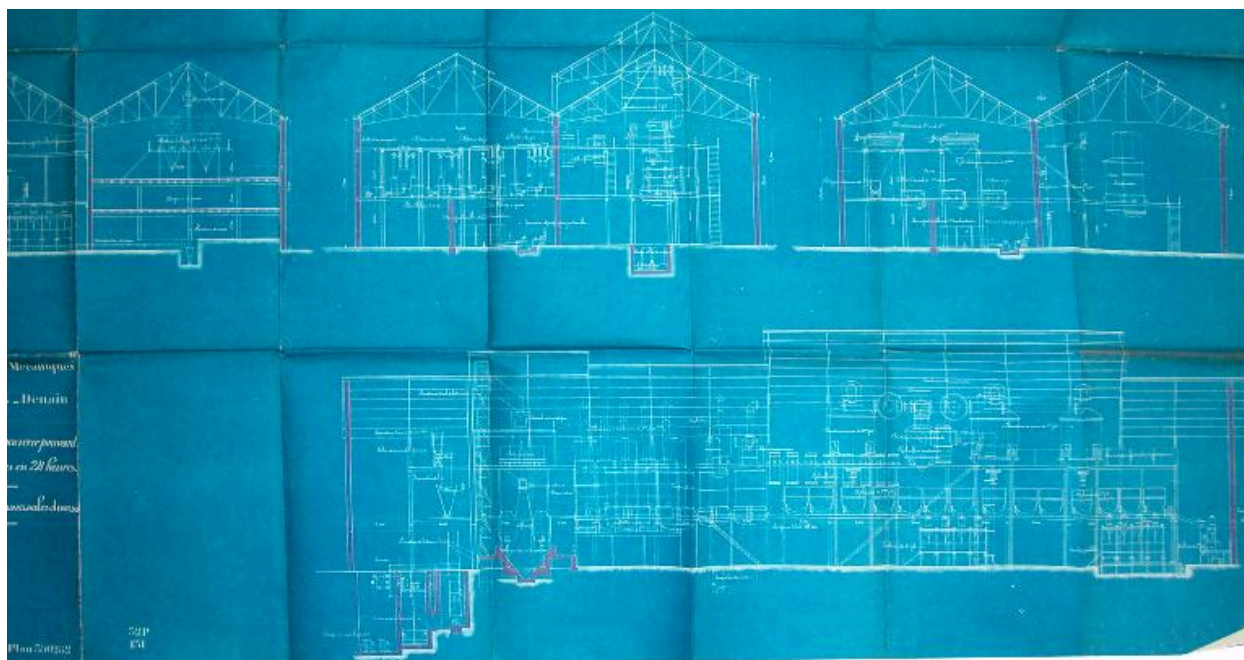
Coupes transversales de la nouvelle sucrerie, 1921 (AD Somme ; 10 R 79).

IVR22_20158005802NUCA

Auteur de l'illustration : Gilles-Henri Bailly (reproduction)

Date de prise de vue : 2003

(c) Région Hauts-de-France - Inventaire général ; (c) Département de la Somme
reproduction soumise à autorisation du titulaire des droits d'exploitation



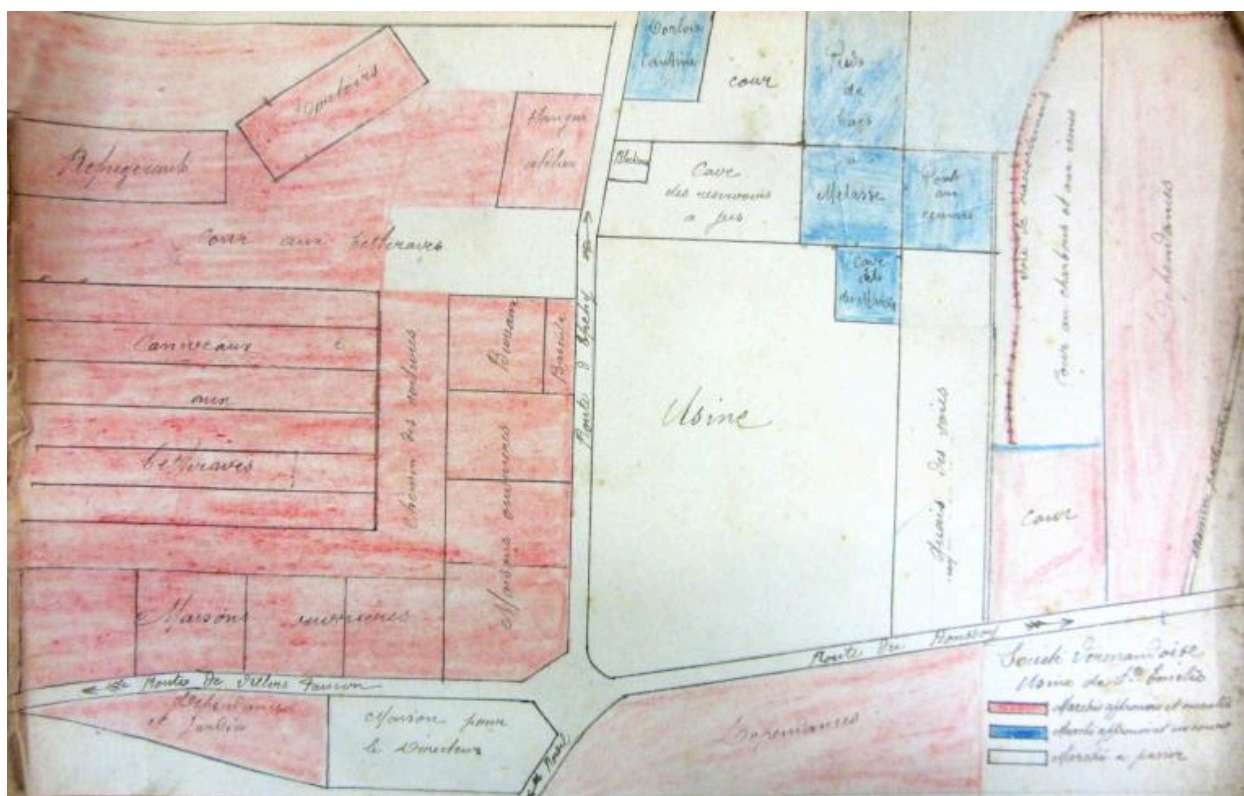
Coupes transversales de la nouvelle sucrierie, 1921 (AD Somme ; 10 R 79).

IVR22_20158005803NUCA

Auteur de l'illustration : Gilles-Henri Bailly (reproduction)

Date de prise de vue : 2003

(c) Région Hauts-de-France - Inventaire général ; (c) Département de la Somme
reproduction soumise à autorisation du titulaire des droits d'exploitation



Plan masse de la sucrerie de Sainte-Emilie avec indication des marchés de travaux exécutés (rouge), de ceux en cours (bleus) et de ceu à passer (blanc)., mars 1923 (AD Somme ; 10 R 684).

IVR32_20180205172NUCA

Auteur de l'illustration : Fournier Bertrand (reproduction)

(c) Région Hauts-de-France - Inventaire général ; (c) Département de la Somme
reproduction soumise à autorisation du titulaire des droits d'exploitation



Vue aérienne, flanc sud-ouest.

IVR22_19888001279P

Auteur de l'illustration : Phot'R

(c) Ministère de la culture - Inventaire général ; (c) AGIR-Pic
reproduction soumise à autorisation du titulaire des droits d'exploitation



Vue aérienne, flanc nord.

IVR22_19888001281P

Auteur de l'illustration : Phot'R

(c) Ministère de la culture - Inventaire général ; (c) AGIR-Pic
reproduction soumise à autorisation du titulaire des droits d'exploitation



Vue aérienne, flanc sud.

IVR22_19888001278P

Auteur de l'illustration : Phot'R

(c) Ministère de la culture - Inventaire général ; (c) AGIR-Pic
reproduction soumise à autorisation du titulaire des droits d'exploitation



Vue aérienne, flanc ouest.

IVR22_19888001280P

Auteur de l'illustration : Phot'R

(c) Ministère de la culture - Inventaire général ; (c) AGIR-Pic
reproduction soumise à autorisation du titulaire des droits d'exploitation



Réservoirs industriels, four à chaux, magasin industriel, vue partielle flanc est

IVR22_19908001277Z

Auteur de l'illustration : Francis Dubuc

(c) Ministère de la culture - Inventaire général ; (c) AGIR-Pic
reproduction soumise à autorisation du titulaire des droits d'exploitation



Vue d'ensemble.

IVR22_20158000226NUC2A

Auteur de l'illustration : Thierry Lefébure

(c) Région Hauts-de-France - Inventaire général

reproduction soumise à autorisation du titulaire des droits d'exploitation



A légènder.

IVR22_20158000227NUC2AQ

Auteur de l'illustration : Thierry Lefèbure

(c) Région Hauts-de-France - Inventaire général

reproduction soumise à autorisation du titulaire des droits d'exploitation



Pignon sud de l'atelier principal de fabrication de la sucrierie

IVR22_20158000228NUC2A

Auteur de l'illustration : Thierry Lefébure

(c) Région Hauts-de-France - Inventaire général

reproduction soumise à autorisation du titulaire des droits d'exploitation



Atelier de fabrication, élévation sud.

IVR22_19908001259Z

Auteur de l'illustration : Francis Dubuc

(c) Ministère de la culture - Inventaire général ; (c) AGIR-Pic
reproduction soumise à autorisation du titulaire des droits d'exploitation



Pignons de l'atelier principal de la sucrierie.

IVR22_20158000229NUC2A

Auteur de l'illustration : Thierry Lefébure

(c) Région Hauts-de-France - Inventaire général

reproduction soumise à autorisation du titulaire des droits d'exploitation



Atelier de fabrication, détail.

IVR22_19908001263Z

Auteur de l'illustration : Francis Dubuc

(c) Ministère de la culture - Inventaire général ; (c) AGIR-Pic
reproduction soumise à autorisation du titulaire des droits d'exploitation



Vue d'ensemble sud-ouest de l'atelier de fabrication principal de la sucrierie.

IVR22_20158000230NUC2A

Auteur de l'illustration : Thierry Lefébure

(c) Région Hauts-de-France - Inventaire général

reproduction soumise à autorisation du titulaire des droits d'exploitation



Ancien pignon extérieur de la sucrierie, aujourd'hui intégré dans les nouveaux ateliers.

IVR22_20148005138NUC2A

Auteur de l'illustration : Bertrand Fournier

Date de prise de vue : 2012

(c) Région Hauts-de-France - Inventaire général

reproduction soumise à autorisation du titulaire des droits d'exploitation



Vue partielle de l'ornementation en brique de l'ancien atelier de fabrication de la sucrerie.

IVR22_20148005145NUC2A

Auteur de l'illustration : Bertrand Fournier

Date de prise de vue : 2012

(c) Région Hauts-de-France - Inventaire général

reproduction soumise à autorisation du titulaire des droits d'exploitation



Mur ouest de l'atelier de fabrication principal de la sucrierie.

IVR22_20158000231NUC2A

Auteur de l'illustration : Thierry Lefébure

(c) Région Hauts-de-France - Inventaire général

reproduction soumise à autorisation du titulaire des droits d'exploitation



Vue de la façade longitudinale ouest de l'atelier principal de fabrication.

IVR22_20158000232NUC2A

Auteur de l'illustration : Thierry Lefébure

(c) Région Hauts-de-France - Inventaire général

reproduction soumise à autorisation du titulaire des droits d'exploitation



Détail de l'ornementation d'une baie de l'atelier principal de fabrication.

IVR22_20158000234NUC2A

Auteur de l'illustration : Thierry Lefébure

(c) Région Hauts-de-France - Inventaire général

reproduction soumise à autorisation du titulaire des droits d'exploitation



Four à chaux et atelier de fabrication, détail, flanc est.

IVR22_19908001273Z

Auteur de l'illustration : Francis Dubuc

(c) Ministère de la culture - Inventaire général ; (c) AGIR-Pic
reproduction soumise à autorisation du titulaire des droits d'exploitation



Cylindre d'épierreage et de lavage des betteraves.

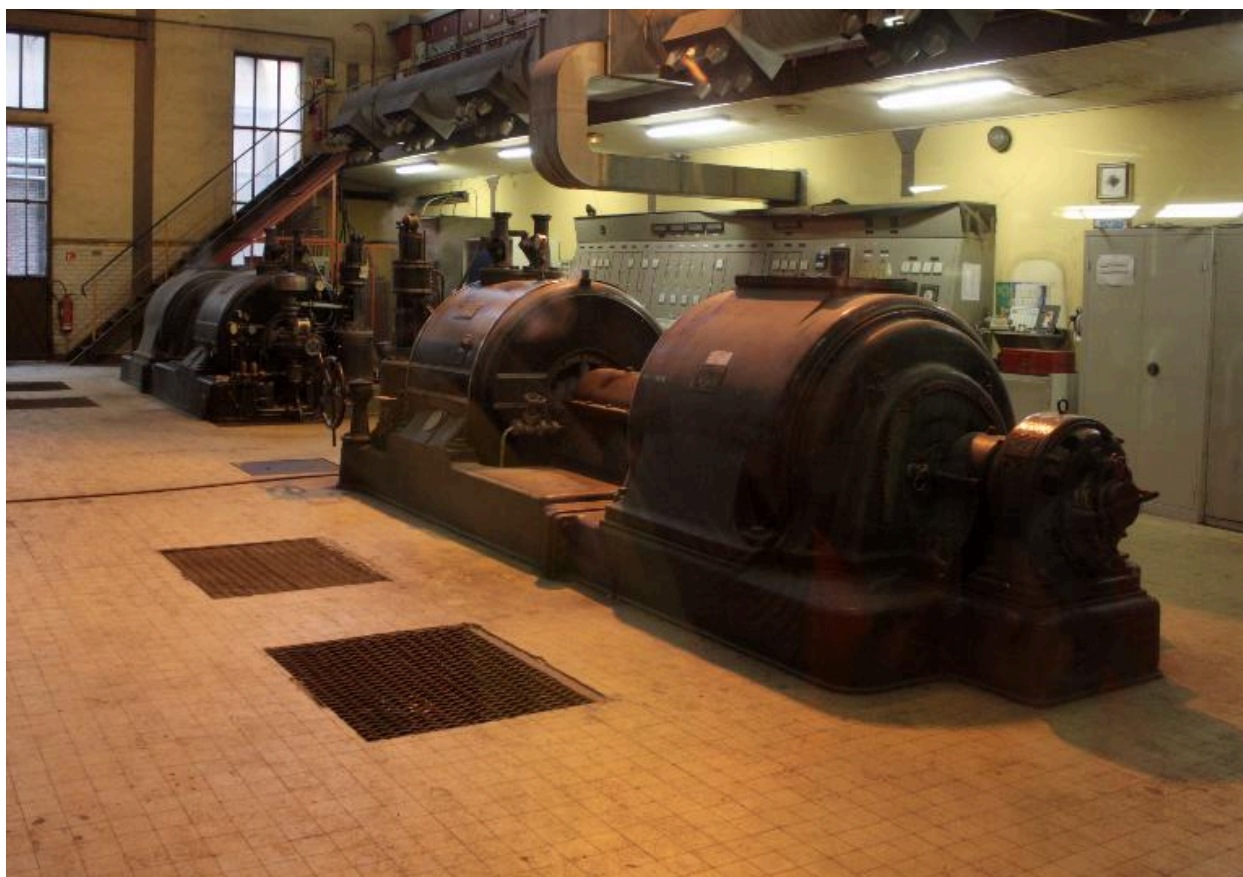
IVR22_20148005139NUC2A

Auteur de l'illustration : Bertrand Fournier

Date de prise de vue : 2012

(c) Région Hauts-de-France - Inventaire général

reproduction soumise à autorisation du titulaire des droits d'exploitation



Alternateurs de la Société Alsacienne de Constructions Mécaniques.

IVR22_20148005146NUC2A

Auteur de l'illustration : Bertrand Fournier

Date de prise de vue : 2012

(c) Région Hauts-de-France - Inventaire général

reproduction soumise à autorisation du titulaire des droits d'exploitation



Cylindre de diffusion de type RT.

IVR22_20148005140NUC2A

Auteur de l'illustration : Bertrand Fournier

Date de prise de vue : 2012

(c) Région Hauts-de-France - Inventaire général

reproduction soumise à autorisation du titulaire des droits d'exploitation



Coupe-racines Maguin.

IVR22_20148005141NUC2A

Auteur de l'illustration : Bertrand Fournier

Date de prise de vue : 2012

(c) Région Hauts-de-France - Inventaire général

reproduction soumise à autorisation du titulaire des droits d'exploitation



Machine à carbonater.

IVR22_20148005142NUC2A

Auteur de l'illustration : Bertrand Fournier

Date de prise de vue : 2012

(c) Région Hauts-de-France - Inventaire général

reproduction soumise à autorisation du titulaire des droits d'exploitation



Cuite de cristallisation.

IVR22_20148005143NUC2A

Auteur de l'illustration : Bertrand Fournier

Date de prise de vue : 2012

(c) Région Hauts-de-France - Inventaire général

reproduction soumise à autorisation du titulaire des droits d'exploitation



Vue générale de la "zone blanche" : cuite de cristallisation et turbines.

IVR22_20148005144NUC2A

Auteur de l'illustration : Bertrand Fournier

Date de prise de vue : 2012

(c) Région Hauts-de-France - Inventaire général

reproduction soumise à autorisation du titulaire des droits d'exploitation



Entrée de la sucrierie et son bureau de pesée, vue depuis la rue.

IVR22_20158000235NUC2A

Auteur de l'illustration : Thierry Lefébure

(c) Région Hauts-de-France - Inventaire général

reproduction soumise à autorisation du titulaire des droits d'exploitation



La cantine, façade sur rue.

IVR22_20188005187NUC2A

Auteur de l'illustration : Bertrand Fournier

Date de prise de vue : 2012

(c) Région Hauts-de-France - Inventaire général

reproduction soumise à autorisation du titulaire des droits d'exploitation



Détail de l'inscription en mosaïque au-dessus de la porte d'entrée de la cantine.

IVR22_20148005137NUC2A

Auteur de l'illustration : Bertrand Fournier

Date de prise de vue : 2012

(c) Région Hauts-de-France - Inventaire général

reproduction soumise à autorisation du titulaire des droits d'exploitation