

Hauts-de-France, Pas-de-Calais  
Saint-Omer  
16 rue du Saint-Sépulcre

## **Ancien hôpital général de Saint-omer, dit hôpital général Saint-Louis, puis hospice Saint-Louis (actuellement centre administratif et hôtel de ville)**

### **Références du dossier**

Numéro de dossier : IA62002975  
Date de l'enquête initiale : 2015  
Date(s) de rédaction : 2016, 2018  
Cadre de l'étude : enquête thématique régionale patrimoine hospitalier du Nord - Pas-de-Calais, patrimoine hospitalier  
Degré d'étude : étudié  
Référence du dossier Monument Historique : PA00108410

### **Désignation**

Dénomination : hôpital général  
Vocabulaire : Saint-Louis  
Appellation : hôpital général Saint-Louis, hospice Saint-Louis  
Destinations successives : hôpital général, hospice, hôtel de ville  
Parties constituantes non étudiées : maternité

### **Compléments de localisation**

Milieu d'implantation : en ville  
Références cadastrales : 1974, AC, 451 ; 2016, AC 01, 871

### **Historique**

Si l'idée de l'enfermement des mendiants et vagabonds remonte au milieu du XVI<sup>e</sup> siècle et prit naissance dans les Pays-Bas espagnols, l'institution d'hôpitaux généraux devant remplir cette même fonction d'enfermement fut prescrite dans le royaume de France par Louis XIV en 1662 par sa déclaration du 14 juin. La décision de la fondation était cependant laissée à l'initiative des autorités locales, décision généralement ensuite entérinée par le pouvoir royal qui se bornait à octroyer au futur hôpital général les biens et revenus d'établissements d'assistance en déshérence ou indûment détournés de leur destination originelle charitable.

A Saint-Omer, l'initiative de la fondation revint à l'évêque local, Louis-Alphonse de Valbelle qui, après avoir fait acquisition en 1699 de l'édifice occupé par l'ancien collège des Bons-Enfants, obtint du roi des lettres patentes de confirmation du mois de février 1702. Son petit-neveu, Joseph-Alphonse de Valbelle, entreprit en 1731 la reconstruction totale de l'édifice en commençant par le corps de bâtiment occidental, soit celui fermant présentement le fond de la cour. Les plans correspondant au projet général de reconstruction furent dressés par l'ingénieur Bernard-Joseph de Neuville. Le successeur de Joseph-Alphonse de Valbelle sur le trône épiscopal fit ériger, à partir de 1767, le corps de logis oriental, soit celui donnant sur la rue du Saint-Sépulcre, ainsi que le corps septentrional, soit celui située à droite en entrant dans la cour. Dans le courant du XIX<sup>e</sup> siècle, le bâtiment situé en front de rue, en l'occurrence celle du Saint-Sépulcre, fut allongé de 6 travées en se conformant strictement au parti d'élévation de la façade du bâtiment déjà existant avec sa scansion engendrée par un ordre colossal de pilastres.

A partir de la Révolution, l'établissement se mua en hospice, ce qui correspondait en fait essentiellement à un simple changement de dénomination sans grande conséquence sur l'admission du type de public auquel cet établissement avait été destiné. Aussi continua-t-il à remplir sa fonction originelle d'accueil des vieillards et des orphelins, et ce jusqu'en 1940 ; à ce titre, il fut doté d'un tourniquet pour y déposer les enfants abandonnés. A la suite de la destruction partielle, en 1943, de ses locaux situés rue des Béguines, l'hôpital civil de Saint-Omer abandonna ce site pour aller s'installer dans

les murs de l'hospice. A la fin des années 1960, il fut décidé d'ajouter un corps de logis fermant la cour sur son côté méridional, jusqu'alors presque entièrement libre de constructions, pour y abriter la maternité : ces travaux furent exécutés suivant un projet dressé le 20 novembre 1968 par l'architecte Joseph Philippe. Ce dernier, après avoir tracé en 1966 un avant-projet en pleine conformité avec le style architectural en vogue à son époque, abandonna cette première mouture de son projet et, dans son projet définitif, s'inspira fortement du parti d'élévation des trois corps de bâtiment déjà existants, tout au moins pour bâtir la façade sur cour de la nouvelle maternité, utilisant de surcroît dans le gros œuvre une brique jaune similaire à celle des anciens bâtiments. L'hôpital civil se maintint dans les lieux jusqu'au transfert des services hospitaliers dans l'ancien sanatorium d'Helfaut devenu largement vacant en raison de la quasi extinction de l'endémie tuberculeuse. L'ensemble fut désaffecté en 1996, mais un incendie, survenu le 14 octobre 1997, endommagea gravement le corps de bâtiment qui se dresse le long de la rue du Saint-Sépulcre dont la charpente fut entièrement consumée. Après une période d'abandon, l'édifice fut restauré et réaménagé pour être converti, en 2007, en centre administratif siège de plusieurs administrations, avant que ses locaux n'accueillissent au surplus récemment les services de la mairie dont le siège y fut d'ailleurs transféré.

Période(s) principale(s) : 2e quart 18e siècle, 3e quart 18e siècle, 3e quart 20e siècle

Dates : 1731 (daté par travaux historiques), 1767 (daté par travaux historiques), 1968 (daté par source)

Auteur(s) de l'oeuvre : Bernard-Joseph de Neuville (ingénieur, attribution par travaux historiques), Joseph Philippe (architecte, attribution par source)

Personne(s) liée(s) à l'histoire de l'oeuvre : Louis-Alphonse de Valbelle (commanditaire, attribution par travaux historiques), Joseph-Alphonse de Valbelle (commanditaire, attribution par travaux historiques)

## Description

Le gros œuvre est fait d'une maçonnerie de brique jaune avec quelques membres d'architecture en pierre de taille calcaire : c'est ainsi le cas du tympan sculpté des frontons, de toutes les corniches, des bandeaux séparant le rez-de-chaussée du 1er étage, enfin des bases, socles et chapiteaux des pilastres d'ordre colossal scandant la façade sur la rue du Saint-Sépulcre ainsi que de l'architrave de l'entablement de ce même ordre colossal. Les toitures sont toutes couvertes d'ardoise. Le bâtiment édifié à la fin des années 1960 sur le flanc méridional de la cour pour y établir une maternité comporte un étage de comble au-dessus du premier étage. Un escalier en fer-à-cheval se déploie au centre de la façade sur jardin du bâtiment fermant le nord de la cour, bâtiment disposé en rez-de-chaussée surélevé sur cette façade compte tenu de l'importance du dénivelé.

Les bâtiments situés respectivement en fond de cour et à droite en entrant offrent le même parti d'élévation sur la cour avec la saillie en leur centre d'un avant-corps couronné d'un fronton triangulaire, selon la manière noble de l'architecture classique à la française. En revanche la façade antérieure du bâtiment qui se dresse le long de la rue du Saint-Sépulcre est scandée par un ordre colossal de pilastres composites, parti architectonique relativement rare en France avant la fin du XVIIIe siècle, tout au moins sur l'élévation d'un rez-de-chaussée et d'un premier étage, hormis en ses confins septentrionaux où semblable disposition rencontra un grand succès dès le XVIIe siècle. Les armoiries des évêques fondateurs ornent le tympan sculpté placé au-dessus de l'entrée et les frontons sommant les avant-corps présents sur deux des façades sur cour.

## Éléments descriptifs

Matériau(x) du gros-œuvre, mise en oeuvre et revêtement : brique ; calcaire, pierre de taille

Matériau(x) de couverture : ardoise

Plan : plan carré régulier

Couvrements :

Élévations extérieures : élévation ordonnancée

Type(s) de couverture : toit à longs pans brisés

Escaliers : escalier dans-œuvre ; escalier de distribution extérieur : escalier en fer-à-cheval, en maçonnerie

## Typologies et état de conservation

État de conservation : restauré

## Statut, intérêt et protection

Intérêt de l'œuvre : à signaler

## Références documentaires

### Documents d'archive

- AD Pas de Calais. série W, 1 W 63783 : **Hôpital-hospice de Saint-Omer, projet de construction d'un service de maternité**, note de synthèse, convention d'architecte (1968-1969), plans datés du 20 novembre 1968.

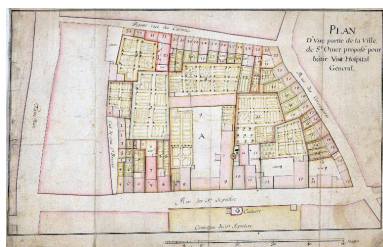
### Documents figurés

- **Plan de distribution générale légendé du rez-de-chaussée, avec l'élévation de deux des bâtiments dessinée sur retombes, indiquant le plan-masse des maisons attenant à l'hôpital général avec la liste des noms de propriétaire des dites maisons**, dressé par le géomètre-arpenteur Chipart, 17 mai 1756 (Archives de la Société académique des antiquaires de Morinie ; MC2, carton C).
- **Plan de distribution générale légendé du rez-de-chaussée, avec l'élévation de deux des bâtiments dessinée sur retombes, indiquant le plan-masse des maisons attenant à l'hôpital général avec la liste des noms de propriétaire des dites maisons**, dressé par le géomètre-arpenteur Chipart, 17 mai 1756. (Bibliothèque municipale de Saint-Omer, archives communales, dessin aquarellé non coté).
- **Hôpital-hospice de Saint-Omer. Plans du rez-de-chaussée et du premier étage** dressés par l'architecte Joseph Philippe, 2 octobre 1956 (Archives départementales du Pas de Calais ; 1 W 63781).
- **Plan directeur pour l'hôpital-hospice de Saint-Omer avec divers projet d'extension comprenant notamment la création d'une nouvelle maternité sur le flanc sud de la cour d'honneur**, années 1960 (Archives départementales du Pas de Calais ; 1 W 27188).
- **Plan de l'ilot où l'on projetait d'implanter le futur hôpital général avec le détail du parcellaire pour la partie qui serait concernée par la réalisation de ce projet de construction, sans date (début du 18e siècle)**  
Plan de l'ilot où l'on projetait d'implanter le futur hôpital général avec le détail du parcellaire pour la partie qui serait concernée par la réalisation de ce projet de construction, sans date (début du 18e siècle) : l'édifice portant la lettre A et dont les bâtiments sont affectés du chiffre 9 sur le plan, est très probablement l'ancien collège des Bons-Enfants.
- **Plan de distribution générale légendé du rez-de-chaussée indiquant le plan-masse des maisons incluses dans l'ilot où s'inscrit l'hôpital général avec la liste des noms de propriétaire des dites maisons**, avril 1754 (Archives de la Société académique des antiquaires de Morinie ; MC2, carton C).
- **Plan imprimé de la ville de Saint-Omer, édité par l'administration des plans monumentaux de la France**, où les édifices publics sont figurés en plan-masse, 1897.
- **Projet de construction d'un nouveau bâtiment, le long du flanc sud de la cour d'honneur, pour y installer la maternité**, plan-masse général avec plan de situation de l'établissement, dressé par l'architecte Joseph Philippe, 20 novembre 1968 (AD Pas-de-Calais. série W, 1 W 63783).
- **Saint-Omer. L'hôpital général**. Carte postale, début 20e siècle.
- **Saint-Omer. Porte de l'hôpital général**. Carte postale, début 20e siècle.
- **Vue cavalière d'une section de l'enceinte de la ville de Saint-Omer** montrant la maladrerie dite de la Magdalaine sise hors des remparts de la ville (AC Saint-Omer).

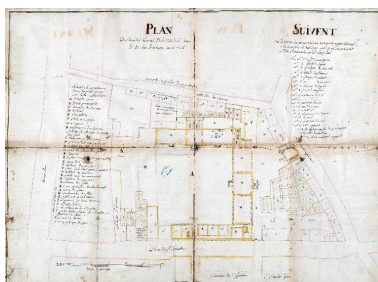
## Bibliographie

- DUVAL, Jean-Marie. « La création de l'hôpital général de Saint-Omer : un enjeu de pouvoir ? ». *Bulletin de la société académique des antiquaires de la Morinie*, 470e livraison, tome XXVII (mars 2010), pp. 403-424.
- LAPLANE, Henri de. « Établissement d'un hôpital général en la ville de Saint-Omer (1699-1700-1703) ». *Bulletin de la société académique des antiquaires de la Morinie*, 81e et 82e livraison, tome IV (1867-1872), pp. 610-623.

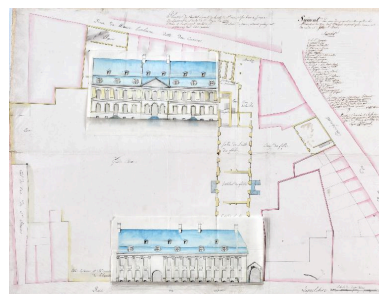
## Illustrations



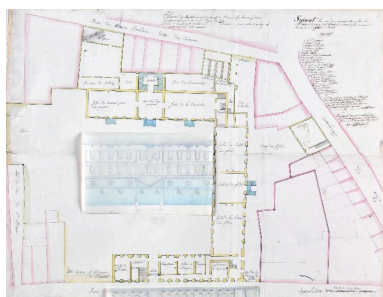
Plan de l'ilot où l'on projetait d'implanter le futur hôpital général avec le détail du parcellaire pour la partie qui serait concernée par la réalisation de ce projet de construction, sans date (début du 18e siècle) : l'édifice portant la lettre A et dont les bâtiments sont affectés du chiffre 9 sur le plan, est très probablement l'ancien collège des Bons-Enfants.  
Phot. Thibaut Pierre (reproduction)  
IVR32\_20176200256NUCA



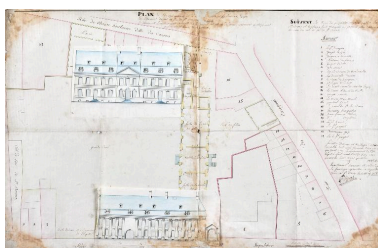
Plan de distribution générale légendé du rez-de-chaussée indiquant le plan-masse des maisons incluses dans l'ilot où s'inscrit l'hôpital général avec la liste des noms de propriétaire des dites maisons, avril 1754 (Archives de la Société académique des antiquaires de Morinie ; MC2, carton C).  
Phot. Thibaut Pierre (reproduction)  
IVR32\_20176200176NUCA



Plan de distribution générale légendé du rez-de-chaussée, avec l'élévation de deux des bâtiments dessinée sur retombes, indiquant le plan-masse des maisons attendant à l'hôpital général avec la liste des noms de propriétaire des dites maisons, dressé par le géomètre-arpenteur Chipart, 17 mai 1756 : les retombes sont dépliées pour rendre le dessin des élévations visible (Archives de la Société académique des antiquaires de Morinie ; MC2, carton C).  
Phot. Thibaut Pierre (reproduction)  
IVR32\_20176200253NUCA



Plan de distribution générale légendé du rez-de-chaussée, avec l'élévation de deux des bâtiments dessinée sur retombes, indiquant le plan-masse des maisons attendant à l'hôpital général avec la liste des noms de propriétaire des dites maisons, dressé par le géomètre-arpenteur Chipart, 17 mai 1756 : les retombes sont rabattues pour rendre le plan de distribution visible (Archives de la Société académique des antiquaires de Morinie ; MC2, carton C).  
Phot. Thibaut Pierre (reproduction)



Plan de distribution générale légendé du rez-de-chaussée, avec l'élévation de deux des bâtiments dessinée sur retombes, indiquant le plan-masse des maisons attendant à l'hôpital général avec la liste des noms de propriétaire des dites maisons, dressé par le géomètre-arpenteur Chipart, 17 mai 1756 : les retombes sont dépliées pour rendre le dessin des élévations visible (Archives de la Société académique des antiquaires de Morinie ; MC2, carton C).  
Phot. Thibaut Pierre (reproduction)  
IVR32\_20176200257NUCA



Plan de distribution générale légendé du rez-de-chaussée, avec l'élévation de deux des bâtiments dessinée sur retombes, indiquant le plan-masse des maisons attendant à l'hôpital général avec la liste des noms de propriétaire des dites maisons, dressé par le géomètre-arpenteur Chipart, 17 mai 1756 : les retombes sont rabattues pour rendre le plan de distribution visible (Archives de la Société académique des antiquaires de Morinie ; MC2, carton C).  
Phot. Thibaut Pierre (reproduction)  
IVR32\_20176200258NUCA

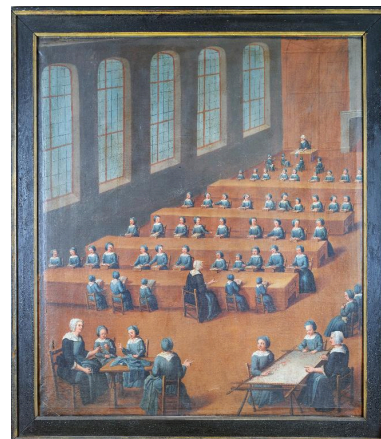
IVR32\_20176200254NUCA



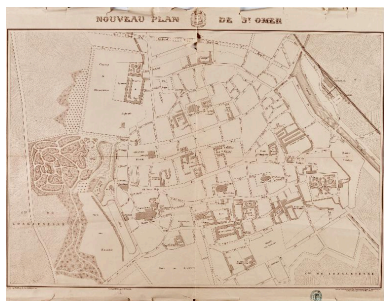
Vue cavalière d'une section de l'enceinte de la ville de Saint-Omer montrant la vue cavalière générale de la maladrerie dite de la Magdalaine sise hors des remparts de la ville (AC Saint-Omer).  
Phot. Thibaut Pierre (reproduction)  
IVR32\_20176200259NUCA



Vue cavalière générale de l'édifice depuis l'est le montrant tel qu'il se présentait à la fin de l'Ancien Régime avec trois corps de logis disposés autour d'une cour.  
Phot. Pierre Thibaut  
IVR31\_20156200276NUCA



Vue générale de l'intérieur d'une salle servant d'ouvroir pour les orphelines.  
Phot. Pierre Thibaut  
IVR31\_20156200285NUCA



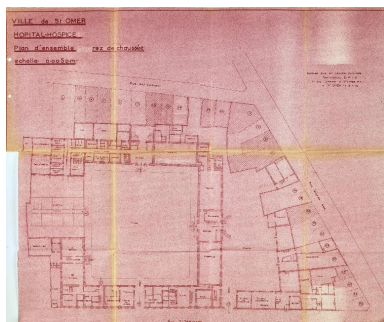
Plan imprimé de la ville de Saint-Omer, édité par l'administration des plans monumentaux de la France, où les édifices publics sont figurés en plan-masse, 1897.  
Phot. Thibaut Pierre (reproduction)  
IVR32\_20176200252NUCA



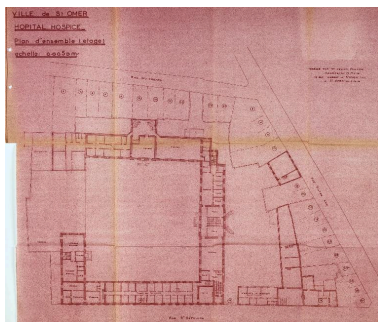
Elévation de la façade de l'hôpital général sur la rue du Saint-Sépulcre, vue générale prise de trois-quarts gauche ; carte postale, début du 20e siècle.  
Phot. Thibaut Pierre (reproduction)  
IVR32\_20176200261NUCA



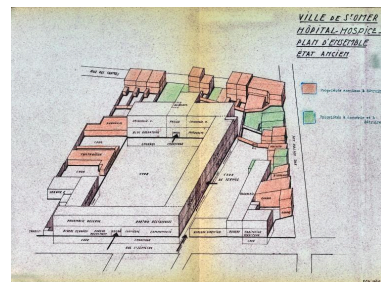
Elévation de la façade de l'hôpital général sur la rue du Saint-Sépulcre, détail de la travée où s'ouvre l'entrée principale ; carte postale, début du 20e siècle.  
Phot. Thibaut Pierre (reproduction)  
IVR32\_20176200260NUCA



Plan de distribution générale du rez-de-chaussée dressé par l'architecte Joseph Philippe, 2 octobre

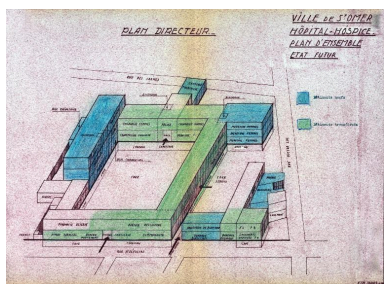


Plan de distribution générale du premier étage dressé par l'architecte Joseph Philippe, 2 octobre 1956



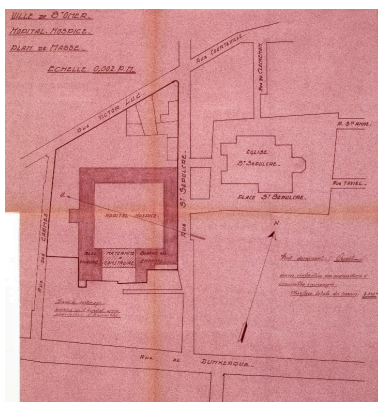
Plan directeur de l'édifice figuré en vue perspective avec indication de la répartition des services hospitaliers, corps de logis par corps de logis et niveau par niveau, où sont représentés les immeubles

1956 (Archives départementales du Pas de Calais ; 1 W 63781).  
Phot. Thibaut Pierre (reproduction)  
IVR32\_20176200502NUCA



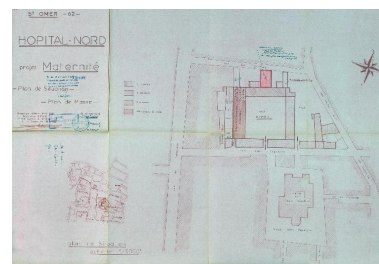
Plan directeur de l'édifice figuré en vue perspective avec indication de la répartition des services hospitaliers, corps de logis par corps de logis et niveau par niveau, où sont représentés des bâtiments à construire alors en projet, non signé, non daté, années 1950-1960 (Archives départementales du Pas de Calais ; 1 W 63781).  
Phot. Thibaut Pierre (reproduction)  
IVR32\_20176200500NUCA

(Archives départementales du Pas de Calais ; 1 W 63781).  
Phot. Thibaut Pierre (reproduction)  
IVR32\_20176200503NUCA



Projet de construction d'un nouveau bâtiment, le long du flanc sud de la cour d'honneur, pour y installer la maternité, plan-masse général, non signé, non daté, fin des années 1960 (Archives départementales du Pas de Calais ; 1 W 63781).  
Phot. Thibaut Pierre (reproduction)  
IVR32\_20176200501NUCA

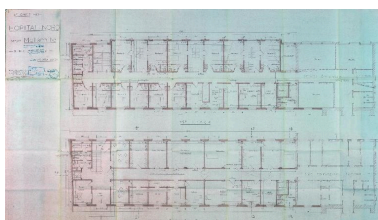
circonvoisins à acquérir et à détruire, non signé, non daté, années 1950-1960 (Archives départementales du Pas de Calais ; 1 W 63781).  
Phot. Thibaut Pierre (reproduction)  
IVR32\_20176200499NUCA



Projet de construction d'un nouveau bâtiment, le long du flanc sud de la cour d'honneur, pour y installer la maternité, plan-masse général avec plan de situation de l'établissement, dressé par l'architecte Joseph Philippe, 20 novembre 1968 (AD Pas-de-Calais. série W, 1 W 63783).  
Phot. Thibaut Pierre (reproduction)  
IVR32\_20176200508NUCA



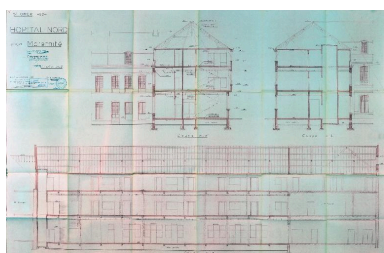
Projet de construction d'un nouveau bâtiment, le long du flanc sud de la cour d'honneur, pour y installer la maternité, élévations respectives des façades antérieure et postérieure, dressées par l'architecte Joseph Philippe, 20 novembre 1968 (AD Pas-de-Calais. série W, 1 W 63783).  
Phot. Thibaut Pierre (reproduction)  
IVR32\_20176200506NUCA



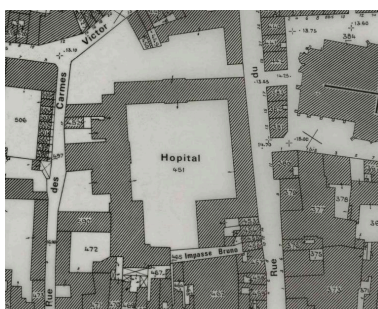
Projet de construction d'un nouveau bâtiment, au sud de la cour d'honneur, pour y installer la maternité, plans de distribution respectifs du rez-de-chaussée et du premier étage, dressés par l'architecte Joseph Philippe, 20 novembre 1968 (AD Pas-de-Calais. série W, 1 W 63783).  
Phot. Thibaut Pierre (reproduction)  
IVR32\_20176200504NUCA



Projet de construction d'un nouveau bâtiment, le long du flanc sud de la cour d'honneur, pour y installer la maternité, plan de distribution du second étage, coupe transversale et élévation de la façade sud-ouest, dressés par l'architecte Joseph Philippe, 20 novembre 1968 (AD Pas-de-Calais. série W, 1 W 63783).  
Phot. Thibaut Pierre (reproduction)  
IVR32\_20176200505NUCA



Projet de construction d'un nouveau bâtiment, le long du flanc sud de la cour d'honneur, pour y installer la maternité, coupes longitudinale



Plan cadastral renouvelé en 1974, section AC, l'hospice correspond à la parcelle numéro 451.



Bâtiment nord, élévation de la façade sud donnant sur la

et transversales, dressées par l'architecte Joseph Philippe, 20 novembre 1968 (AD Pas-de-Calais. série W, 1 W 63783).

Phot. Thibaut Pierre (reproduction)

IVR32\_20176200507NUCA



Bâtiment nord, élévation de la façade nord donnant sur le jardin, vue générale prise de trois-quarts droit.

Phot. Pierre Thibaut

IVR32\_20166200365NUCA

IVR32\_20176200053NUC



Bâtiment est qui s'élève le long de la rue du Saint-Sépulcre, élévation de la façade sur rue, vue générale prise en enfilade depuis le flanc gauche ou sud.

Phot. Pierre Thibaut

IVR32\_20166200379NUCA

cour d'honneur, vue générale prise de trois-quarts droit.

Phot. Pierre Thibaut

IVR32\_20166200382NUCA



Bâtiment est qui s'élève le long de la rue du Saint-Sépulcre, élévation de la façade sur rue, détail de l'entrée de l'ancien hôpital général.

Phot. Pierre Thibaut

IVR32\_20166200381NUCA



Bâtiment est qui s'élève le long de la rue du Saint-Sépulcre, élévation de la façade sur la cour d'honneur, vue générale prise de trois-quarts droit.

Phot. Pierre Thibaut

IVR32\_20166200383NUCA



Bâtiment nord, élévation de la façade sud donnant sur la cour d'honneur, vue générale prise de trois-quarts gauche.

Phot. Pierre Thibaut

IVR32\_20166200386NUCA



Bâtiment nord, élévation de la façade sud donnant sur la cour d'honneur, détail de l'avant-corps central.

Phot. Pierre Thibaut

IVR32\_20166200387NUCA



Bâtiment nord, rez-de-chaussée, salle située immédiatement à gauche en entrant dans ce bâtiment, et qui, sur les plans du 18e siècle, avait été

Bâtiment nord, rez-de-chaussée, prévue pour servir de salle de classe  
salle située immédiatement à gauche à l'école des filles, détail de la frise  
en entrant dans ce bâtiment, et qui, regnant sous le plafond avant travaux  
sur les plans du 18e siècle, avait de restauration : putti musiciens.  
été prévue pour servir de salle de  
classe à l'école des filles, vue générale  
avant travaux de restauration.  
Phot. Pierre Thibaut  
IVR32\_20176200262NUCA

Phot. Pierre Thibaut  
IVR32\_20176200263NUCA

## Dossiers liés

### Dossiers de synthèse :

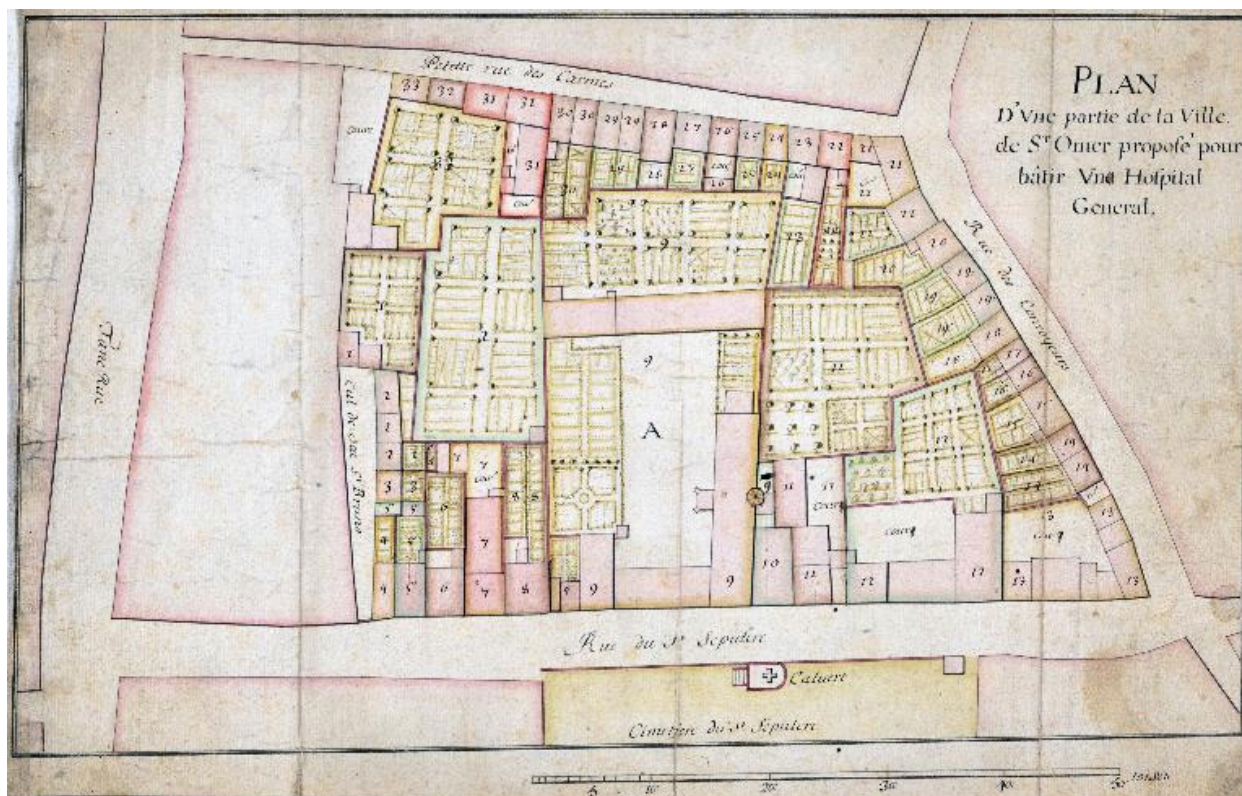
Hôpitaux généraux (IA59005088)

### Oeuvre(s) contenue(s) :

Auteur(s) du dossier : Pierre-Louis Laget

Copyright(s) : (c) Région Hauts-de-France - Inventaire général





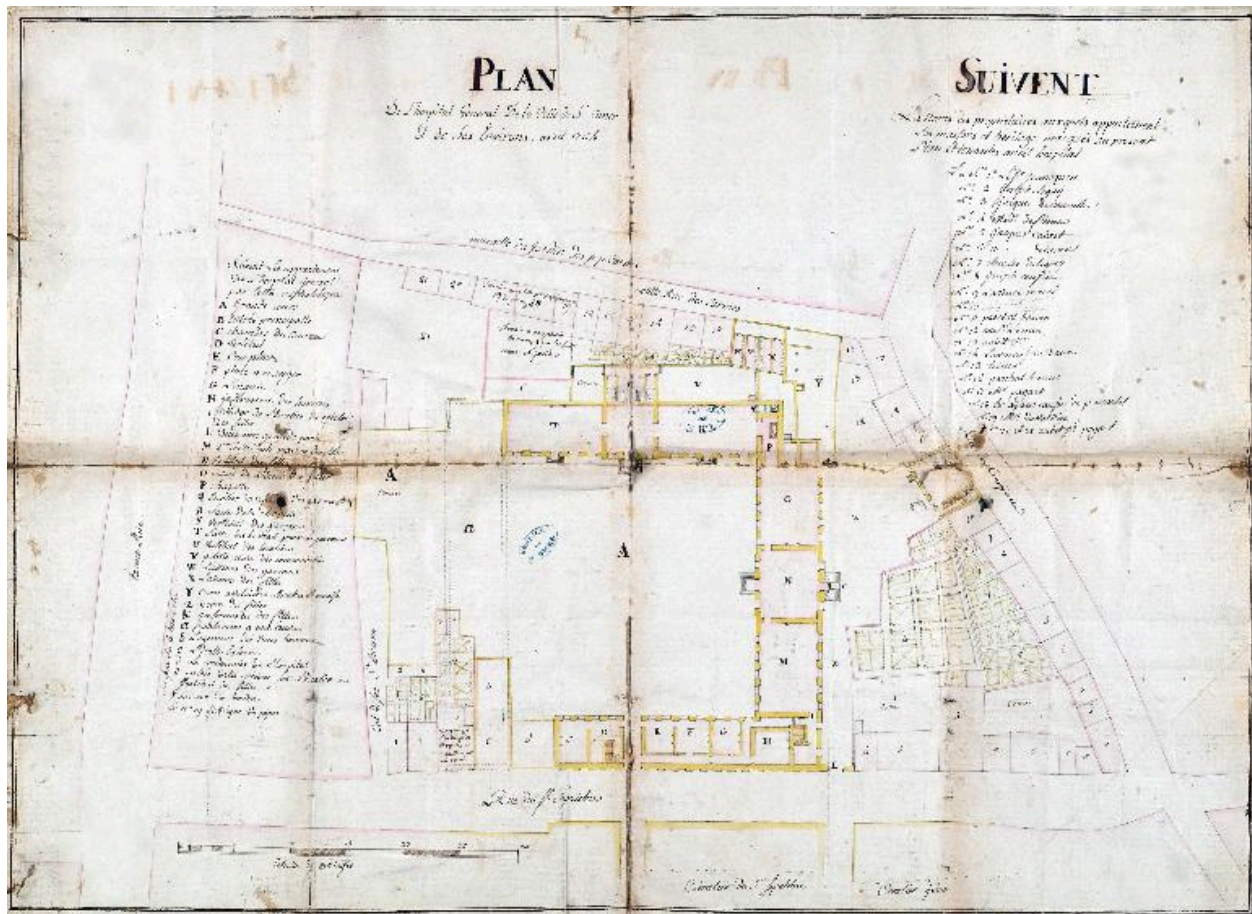
Plan de l'ilot où l'on projetait d'implanter le futur hôpital général avec le détail du parcellaire pour la partie qui serait concernée par la réalisation de ce projet de construction, sans date (début du 18<sup>e</sup> siècle) : l'édifice portant la lettre A et dont les bâtiments sont affectés du chiffre 9 sur le plan, est très probablement l'ancien collège des Bons-Enfants.

IVR32\_20176200256NUCA

Auteur de l'illustration : Thibaut Pierre (reproduction)

(c) Région Hauts-de-France - Inventaire général

reproduction soumise à autorisation du titulaire des droits d'exploitation



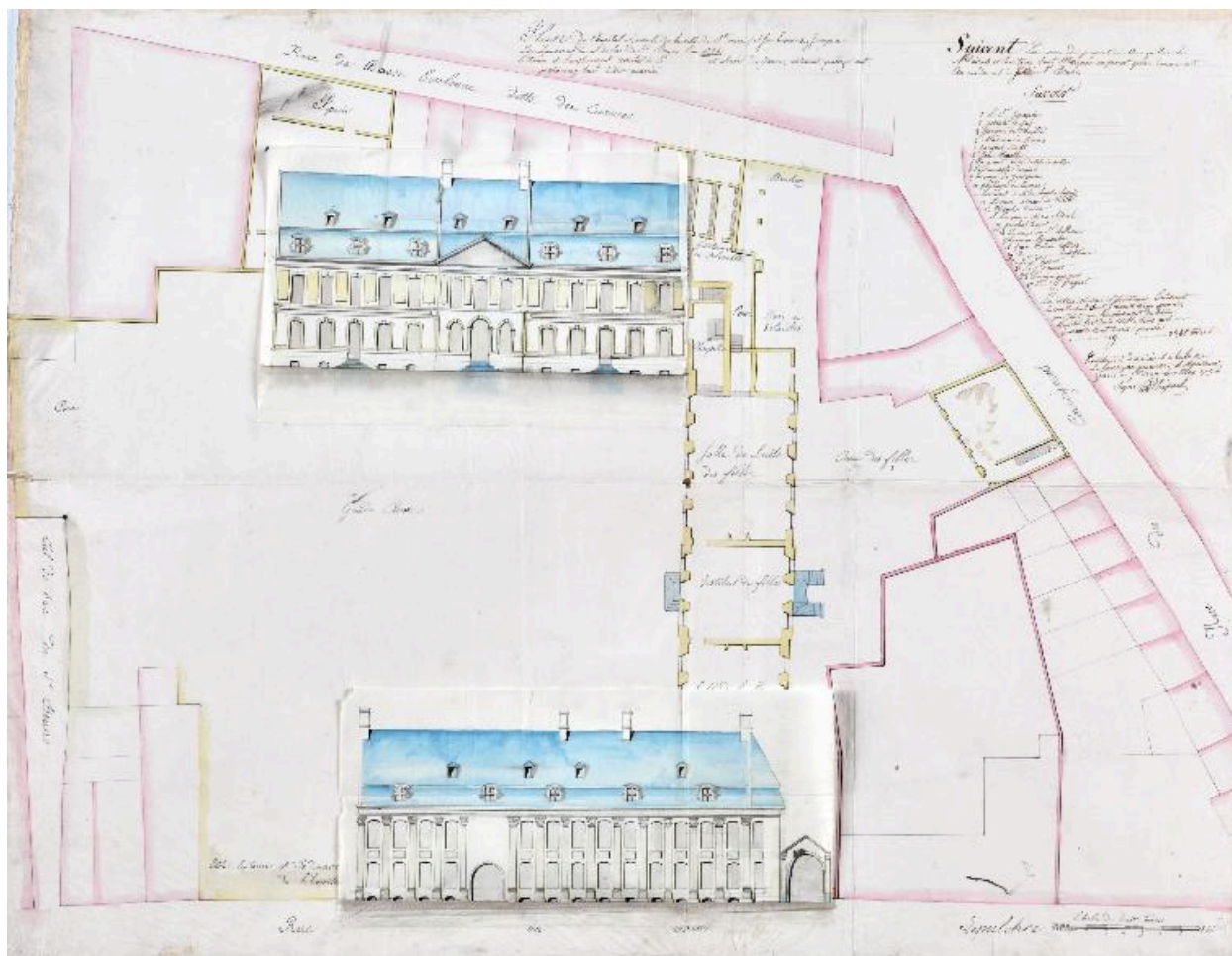
Plan de distribution générale légendé du rez-de-chaussée indiquant le plan-masse des maisons incluses dans l'îlot où s'inscrit l'hôpital général avec la liste des noms de propriétaire des dites maisons, avril 1754 (Archives de la Société académique des antiquaires de Morinie ; MC2, carton C).

IVR32\_20176200176NUCA

Auteur de l'illustration : Thibaut Pierre (reproduction)

(c) Région Hauts-de-France - Inventaire général

reproduction soumise à autorisation du titulaire des droits d'exploitation



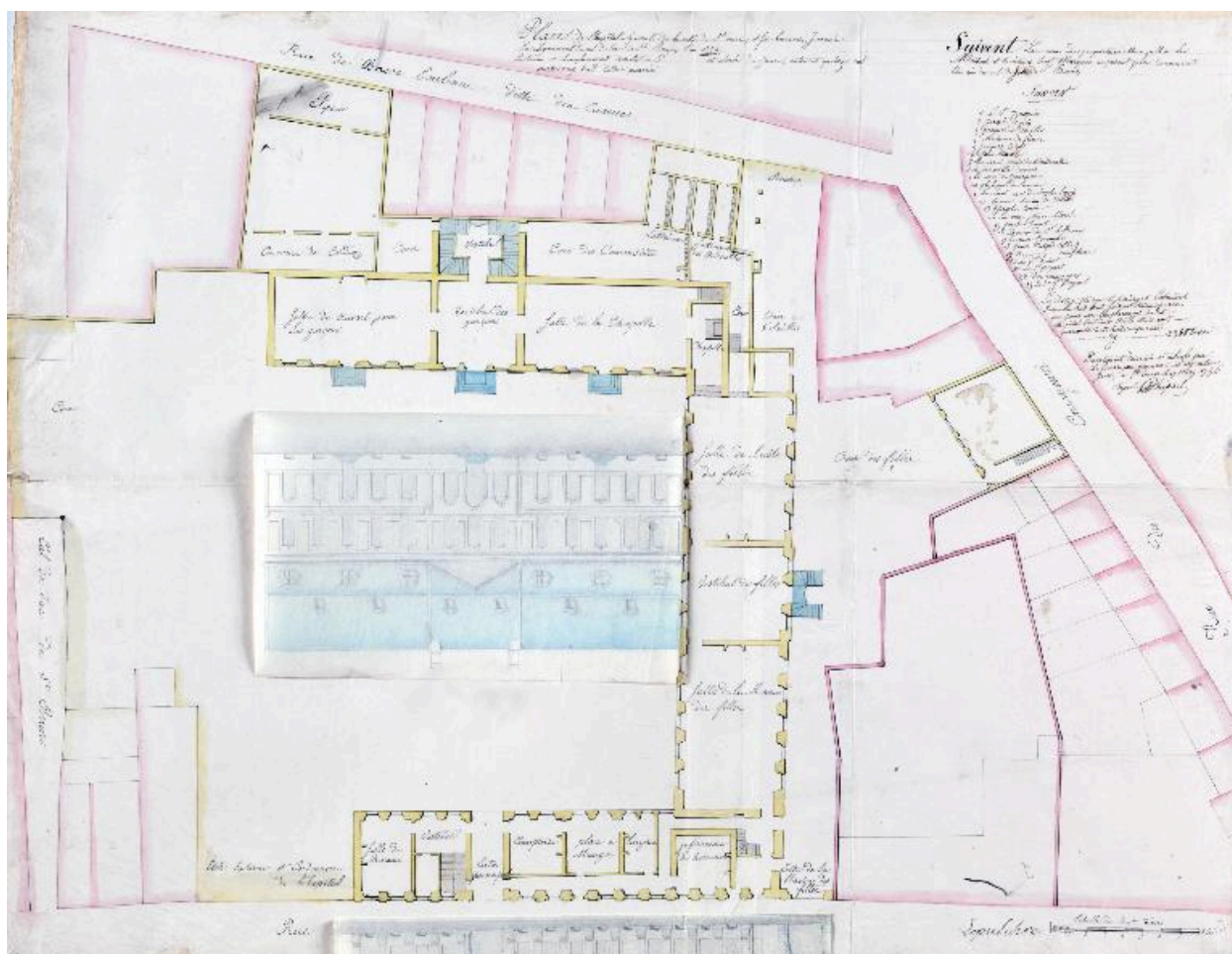
Plan de distribution générale légendé du rez-de-chaussée, avec l'élévation de deux des bâtiments dessinée sur retombes, indiquant le plan-masse des maisons attenantes à l'hôpital général avec la liste des noms de propriétaire des dites maisons, dressé par le géomètre-arpenteur Chipart, 17 mai 1756 : les retombes sont dépliées pour rendre le dessin des élévations visible (Archives de la Société académique des antiquaires de Morinie ; MC2, carton C).

IVR32\_20176200253NUCA

Auteur de l'illustration : Thibaut Pierre (reproduction)

(c) Région Hauts-de-France - Inventaire général

reproduction soumise à autorisation du titulaire des droits d'exploitation



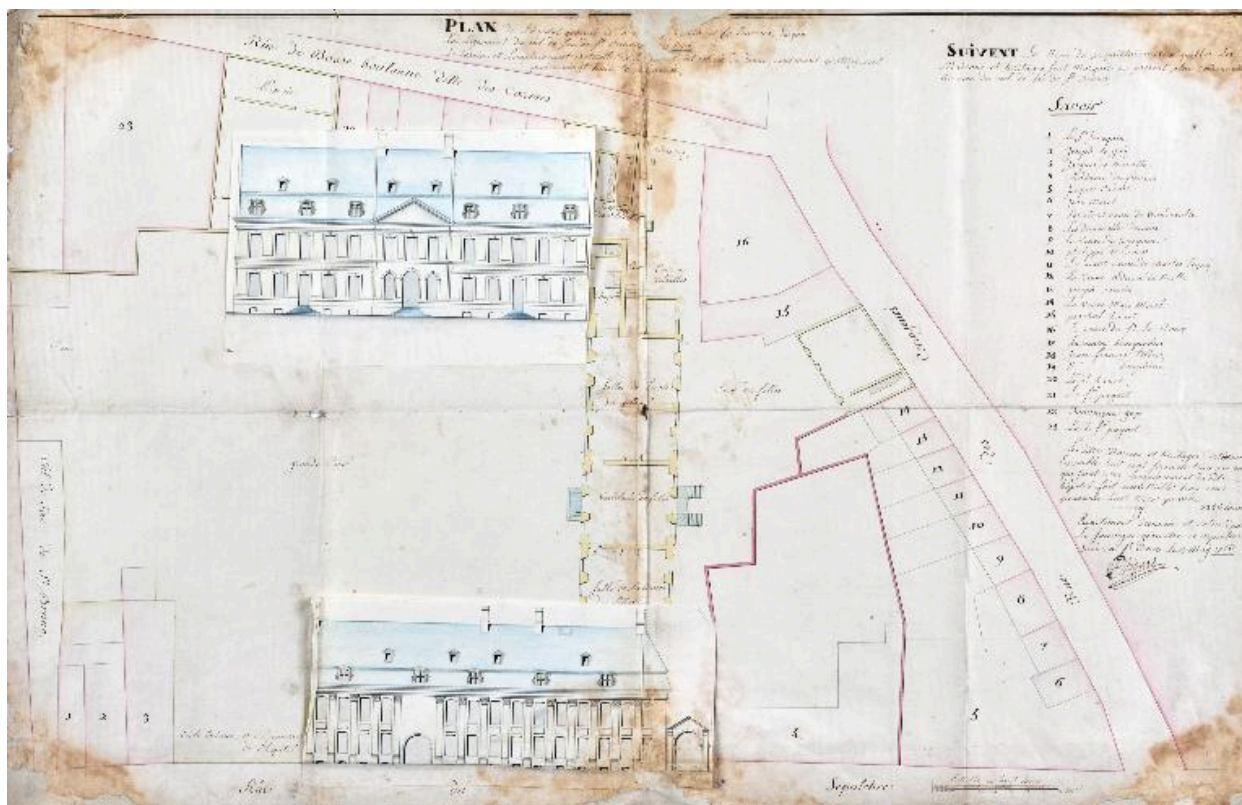
Plan de distribution générale légendé du rez-de-chaussée, avec l'élévation de deux des bâtiments dessinée sur retombes, indiquant le plan-masse des maisons attenantes à l'hôpital général avec la liste des noms de propriétaire des dites maisons, dressé par le géomètre-arpenteur Chipart, 17 mai 1756 : les retombes sont rabattues pour rendre le plan de distribution visible (Archives de la Société académique des antiquaires de Morinie ; MC2, carton C).

IVR32\_20176200254NUCA

Auteur de l'illustration : Thibaut Pierre (reproduction)

(c) Région Hauts-de-France - Inventaire général

reproduction soumise à autorisation du titulaire des droits d'exploitation



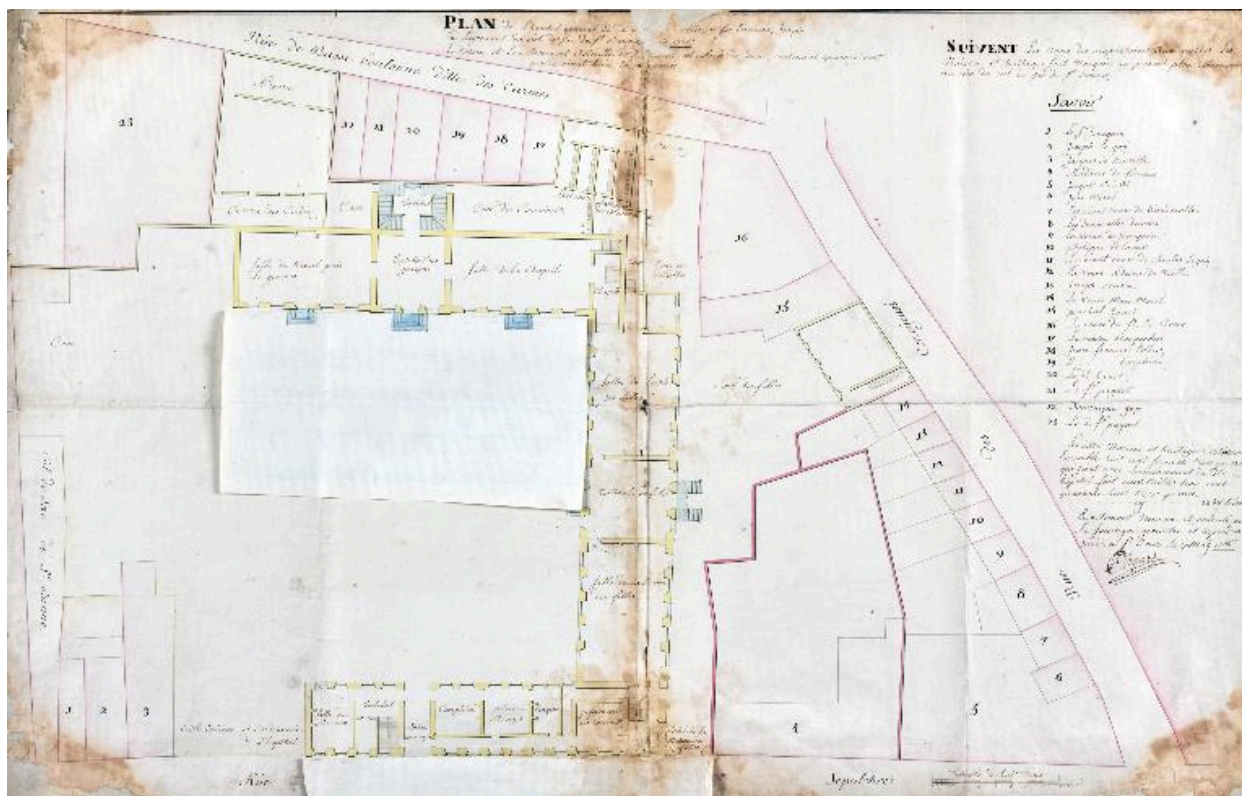
Plan de distribution générale légendé du rez-de-chaussée, avec l'élévation de deux des bâtiments dessinée sur retombes, indiquant le plan-masse des maisons attenant à l'hôpital général avec la liste des noms de propriétaire des dites maisons, dressé par le géomètre-arpenteur Chipart, 17 mai 1756 : les retombes sont dépliées pour rendre le dessin des élévations visible (Archives de la Société académique des antiquaires de Morinie ; MC2, carton C).

IVR32\_20176200257NUCA

Auteur de l'illustration : Thibaut Pierre (reproduction)

(c) Région Hauts-de-France - Inventaire général

reproduction soumise à autorisation du titulaire des droits d'exploitation



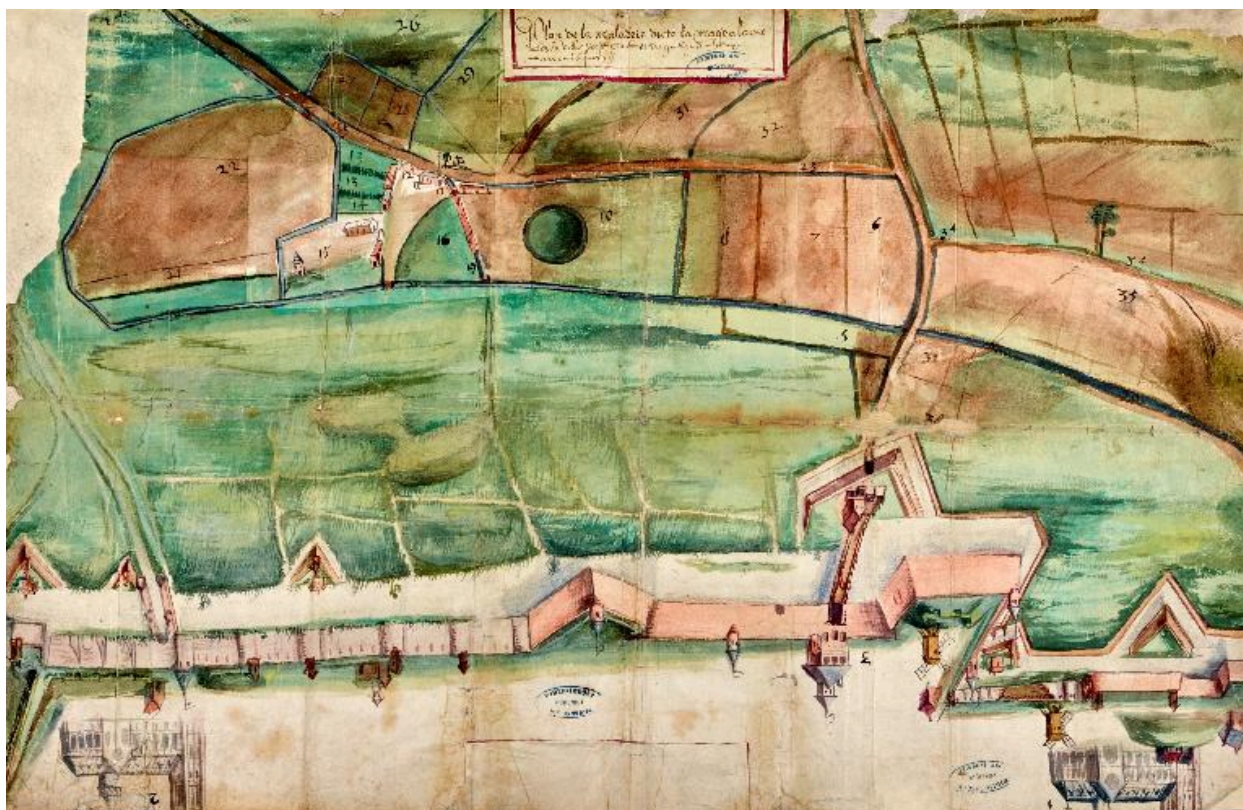
Plan de distribution générale légendé du rez-de-chaussée, avec l'élévation de deux des bâtiments dessinée sur retombes, indiquant le plan-masse des maisons attenantes à l'hôpital général avec la liste des noms de propriétaire des dites maisons, dressé par le géomètre-arpenteur Chipart, 17 mai 1756 : les retombes sont rabattues pour rendre le plan de distribution visible (Archives de la Société académique des antiquaires de Morinie ; MC2, carton C).

IVR32\_20176200258NUCA

Auteur de l'illustration : Thibaut Pierre (reproduction)

(c) Région Hauts-de-France - Inventaire général

reproduction soumise à autorisation du titulaire des droits d'exploitation



Vue cavalière d'une section de l'enceinte de la ville de Saint-Omer montrant la vue cavalière générale de la maladerie dite de la Magdalaine sise hors des remparts de la ville (AC Saint-Omer).

IVR32\_20176200259NUCA

Auteur de l'illustration : Thibaut Pierre (reproduction)

(c) Région Hauts-de-France - Inventaire général

reproduction soumise à autorisation du titulaire des droits d'exploitation



Vue cavalière générale de l'édifice depuis l'est le montrant tel qu'il se présentait à la fin de l'Ancien Régime avec trois corps de logis disposés autour d'une cour.

IVR31\_20156200276NUCA

Auteur de l'illustration : Pierre Thibaut

(c) Région Hauts-de-France - Inventaire général

reproduction soumise à autorisation du titulaire des droits d'exploitation





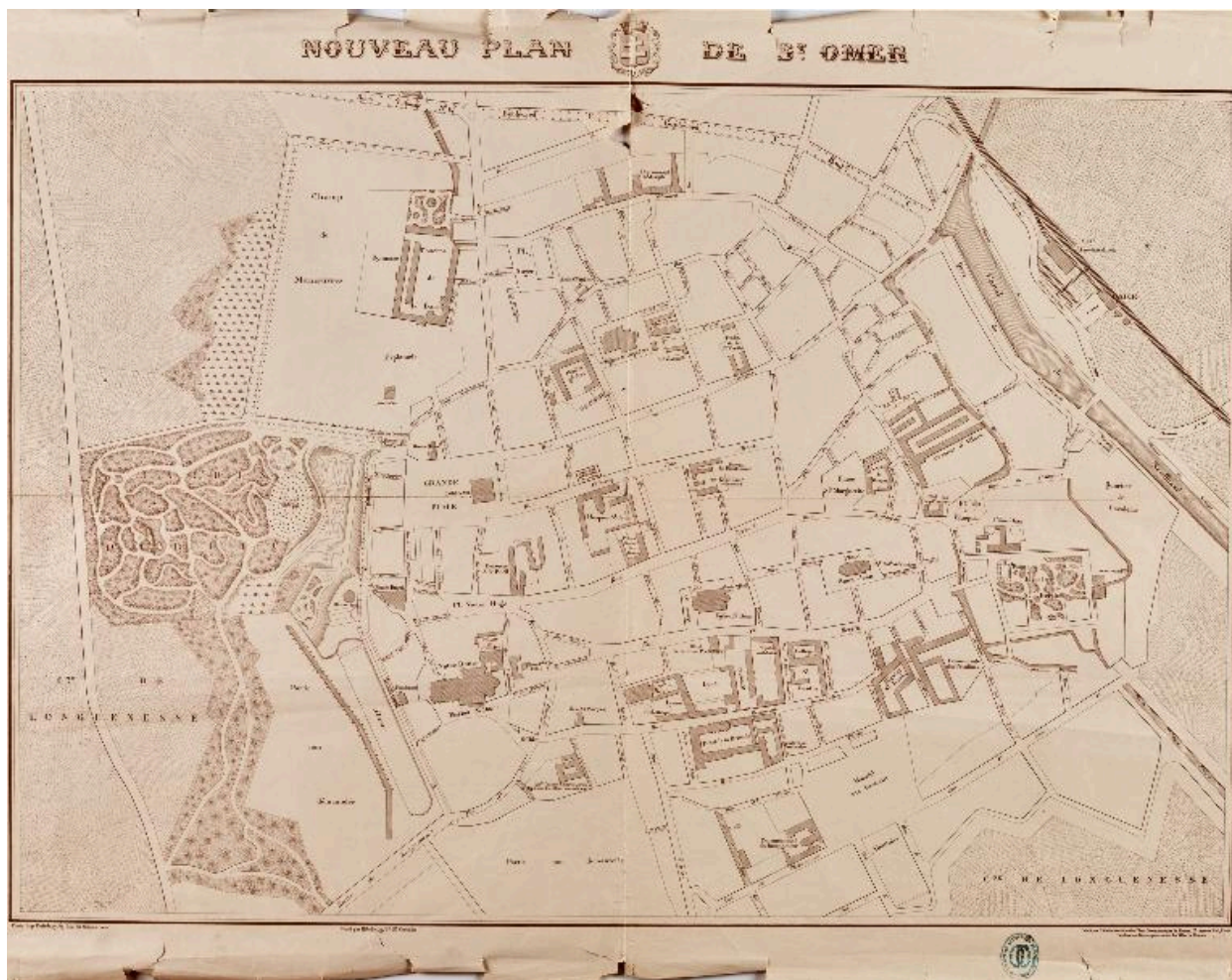
Vue générale de l'intérieur d'une salle servant d'ouvrier pour les orphelines.

IVR31\_20156200285NUCA

Auteur de l'illustration : Pierre Thibaut

(c) Région Hauts-de-France - Inventaire général

reproduction soumise à autorisation du titulaire des droits d'exploitation



Plan imprimé de la ville de Saint-Omer, édité par l'administration des plans monumentaux de la France, où les édifices publics sont figurés en plan-masse, 1897.

IVR32\_20176200252NUCA

Auteur de l'illustration : Thibaut Pierre (reproduction)

(c) Région Hauts-de-France - Inventaire général

reproduction soumise à autorisation du titulaire des droits d'exploitation



Elévation de la façade de l'hôpital général sur la rue du Saint-Sépulcre, vue générale prise de trois-quarts gauche ; carte postale, début du 20e siècle.

IVR32\_20176200261NUCA

Auteur de l'illustration : Thibaut Pierre (reproduction)

(c) Région Hauts-de-France - Inventaire général

reproduction soumise à autorisation du titulaire des droits d'exploitation



Elévation de la façade de l'hôpital général sur la rue du Saint-Sépulcre, détail de la travée où s'ouvre l'entrée principale ; carte postale, début du 20e siècle.

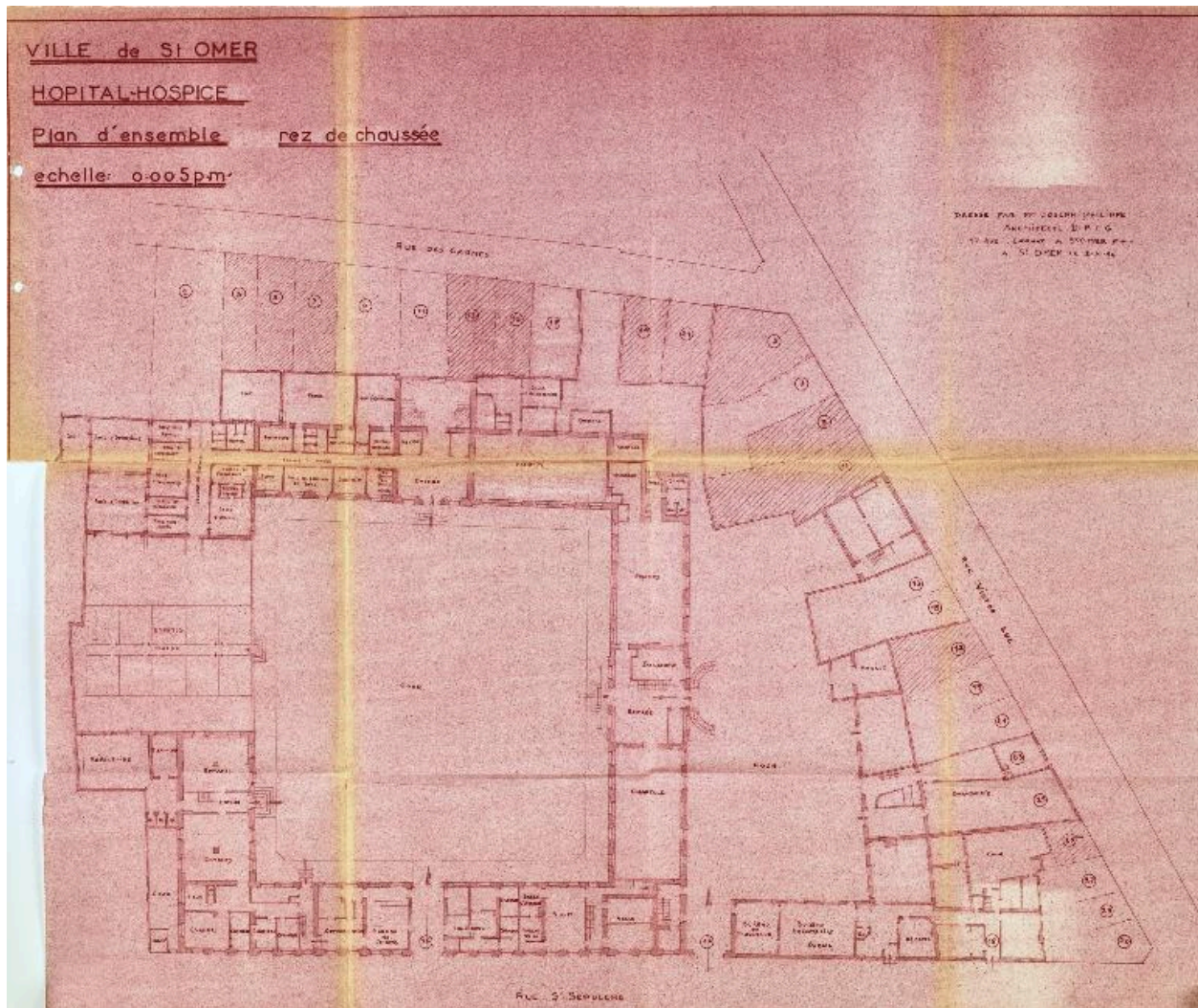
IVR32\_20176200260NUCA

Auteur de l'illustration : Thibaut Pierre (reproduction)

Date de prise de vue : 2017

(c) Région Hauts-de-France - Inventaire général

reproduction soumise à autorisation du titulaire des droits d'exploitation



Plan de distribution générale du rez-de-chaussée dressé par l'architecte Joseph Philippe, 2 octobre 1956 (Archives départementales du Pas de Calais ; 1 W 63781).

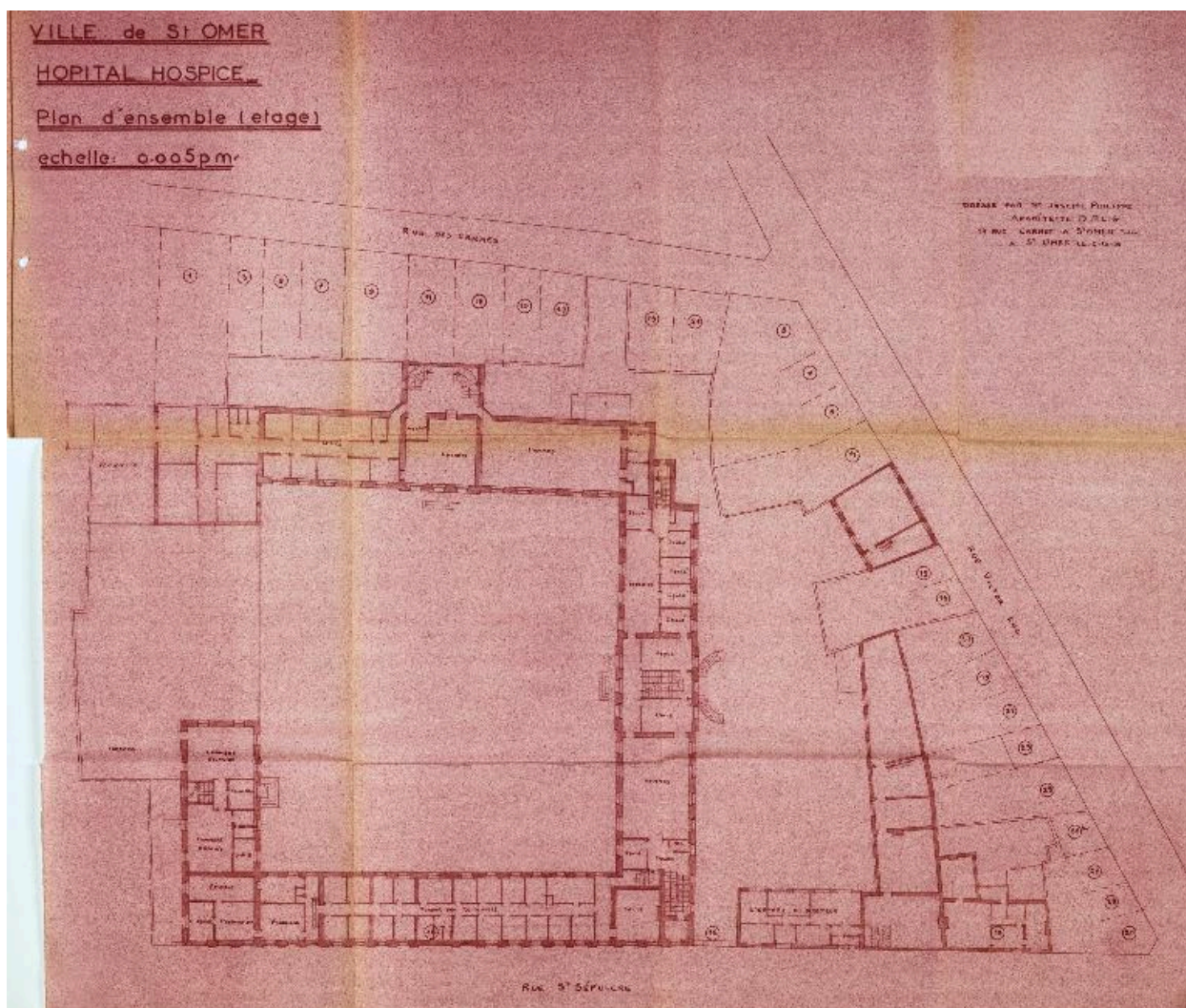
IVR32\_20176200502NUCA

Auteur de l'illustration : Thibaut Pierre (reproduction)

Date de prise de vue : 2017

(c) Région Hauts-de-France - Inventaire général

reproduction soumise à autorisation du titulaire des droits d'exploitation



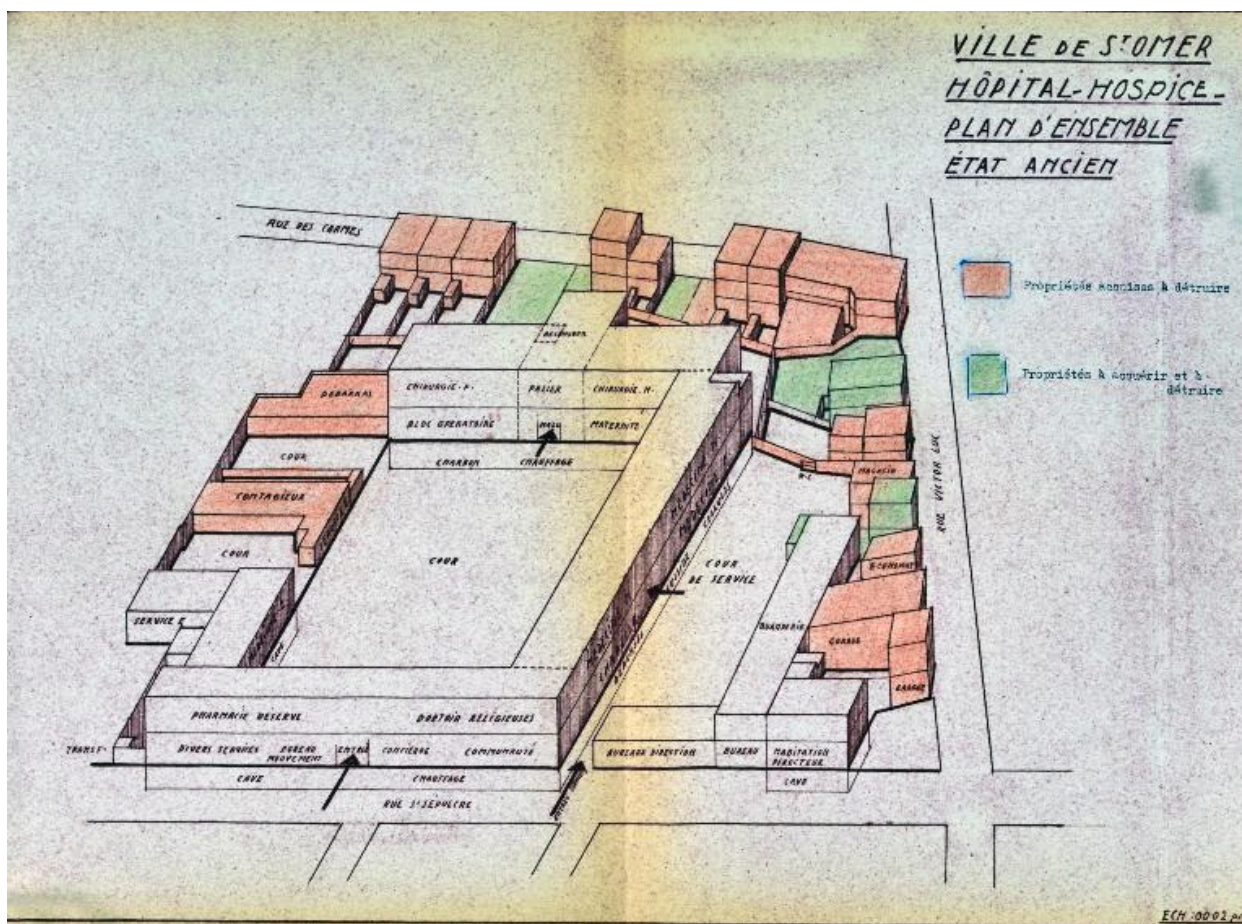
Plan de distribution générale du premier étage dressé par l'architecte Joseph Philippe, 2 octobre 1956 (Archives départementales du Pas de Calais ; 1 W 63781).

IVR32\_20176200503NUCA

Auteur de l'illustration : Thibaut Pierre (reproduction)

(c) Région Hauts-de-France - Inventaire général

reproduction soumise à autorisation du titulaire des droits d'exploitation



Plan directeur de l'édifice figuré en vue perspective avec indication de la répartition des services hospitaliers, corps de logis par corps de logis et niveau par niveau, où sont représentés les immeubles circonvoisins à acquérir et à détruire, non signé, non daté, années 1950-1960 (Archives départementales du Pas de Calais ; 1 W 63781).

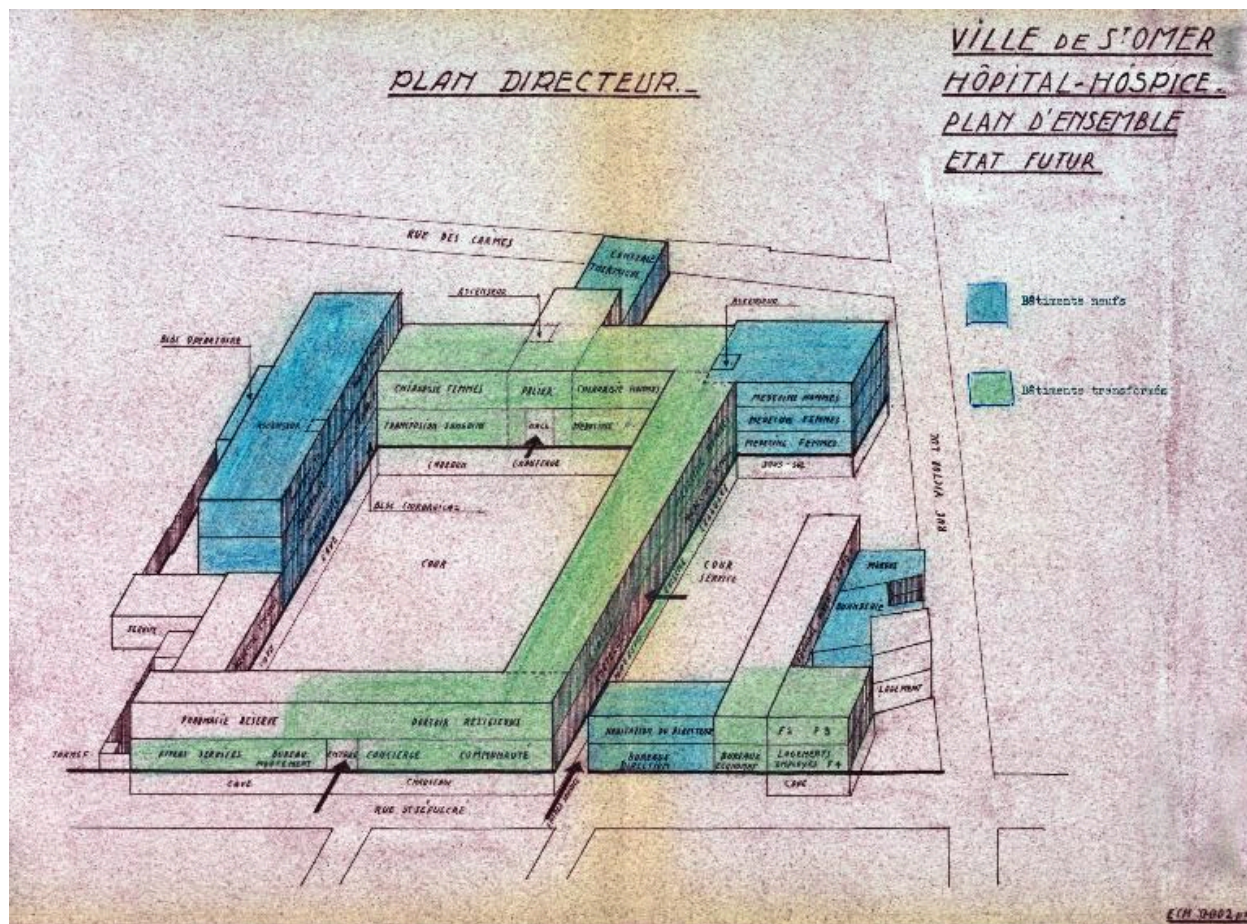
IVR32\_20176200499NUCA

Auteur de l'illustration : Thibaut Pierre (reproduction)

Date de prise de vue : 2017

(c) Région Hauts-de-France - Inventaire général

reproduction soumise à autorisation du titulaire des droits d'exploitation



Plan directeur de l'édifice figuré en vue perspective avec indication de la répartition des services hospitaliers, corps de logis par corps de logis et niveau par niveau, où sont représentés des bâtiments à construire alors en projet, non signé, non daté, années 1950-1960 (Archives départementales du Pas de Calais ; 1 W 63781).

IVR32\_20176200500NUCA

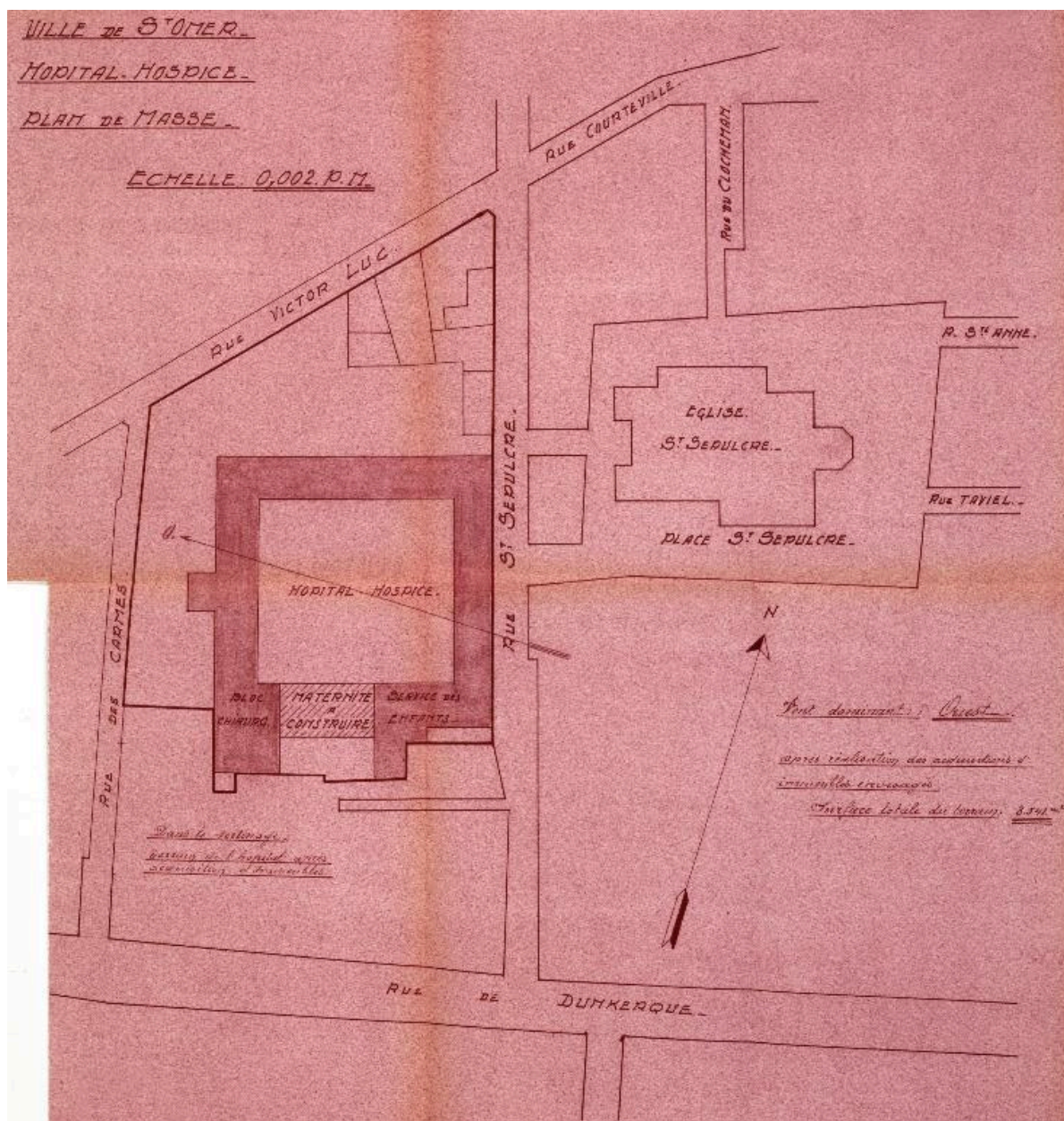
Auteur de l'illustration : Thibaut Pierre (reproduction)

Date de prise de vue : 2017

(c) Région Hauts-de-France - Inventaire général

reproduction soumise à autorisation du titulaire des droits d'exploitation





Projet de construction d'un nouveau bâtiment, le long du flanc sud de la cour d'honneur, pour y installer la maternité, plan-masse général, non signé, non daté, fin des années 1960 (Archives départementales du Pas de Calais ; 1 W 63781).

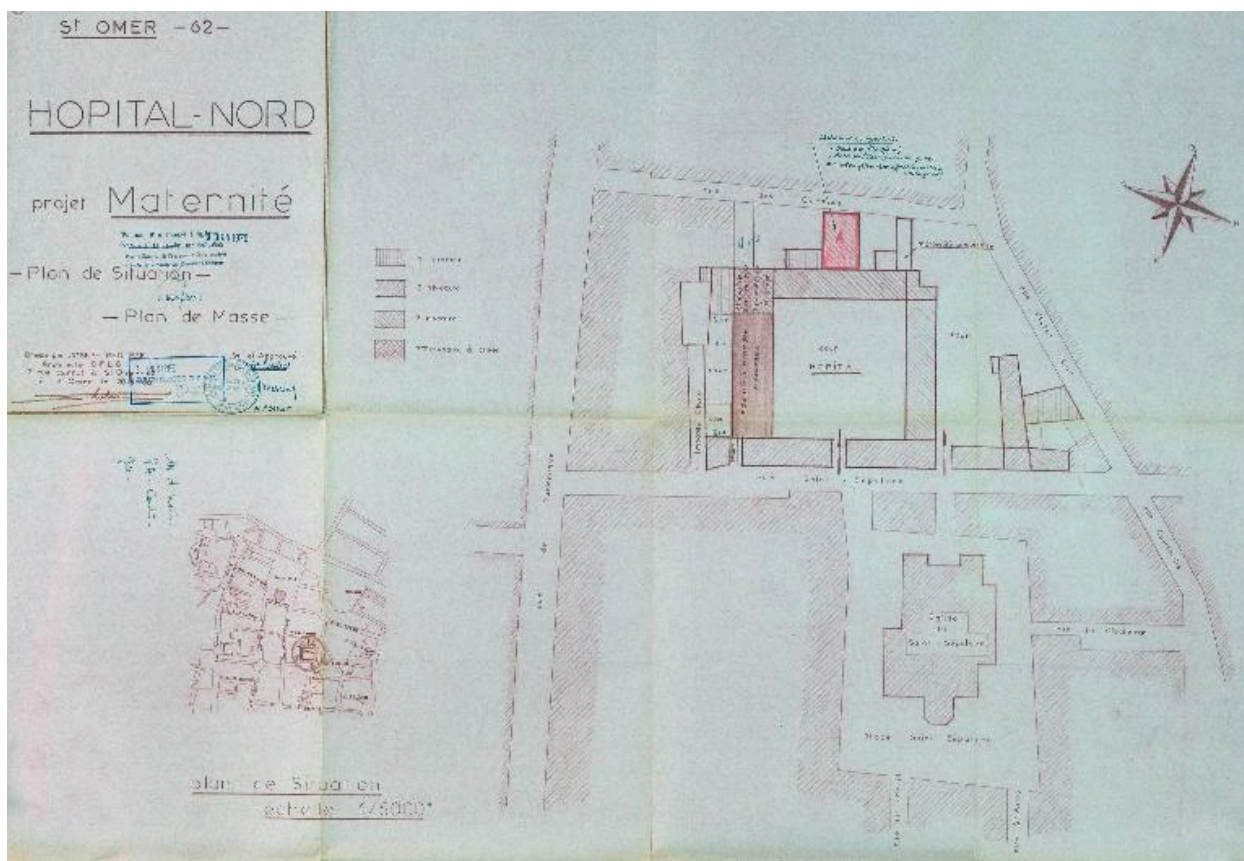
IVR32\_20176200501NUCA

Auteur de l'illustration : Thibaut Pierre (reproduction)

Date de prise de vue : 2017

(c) Région Hauts-de-France - Inventaire général

reproduction soumise à autorisation du titulaire des droits d'exploitation



Projet de construction d'un nouveau bâtiment, le long du flanc sud de la cour d'honneur, pour y installer la maternité, plan-masse général avec plan de situation de l'établissement, dressé par l'architecte Joseph Philippe, 20 novembre 1968 (AD Pas-de-Calais. série W, 1 W 63783).

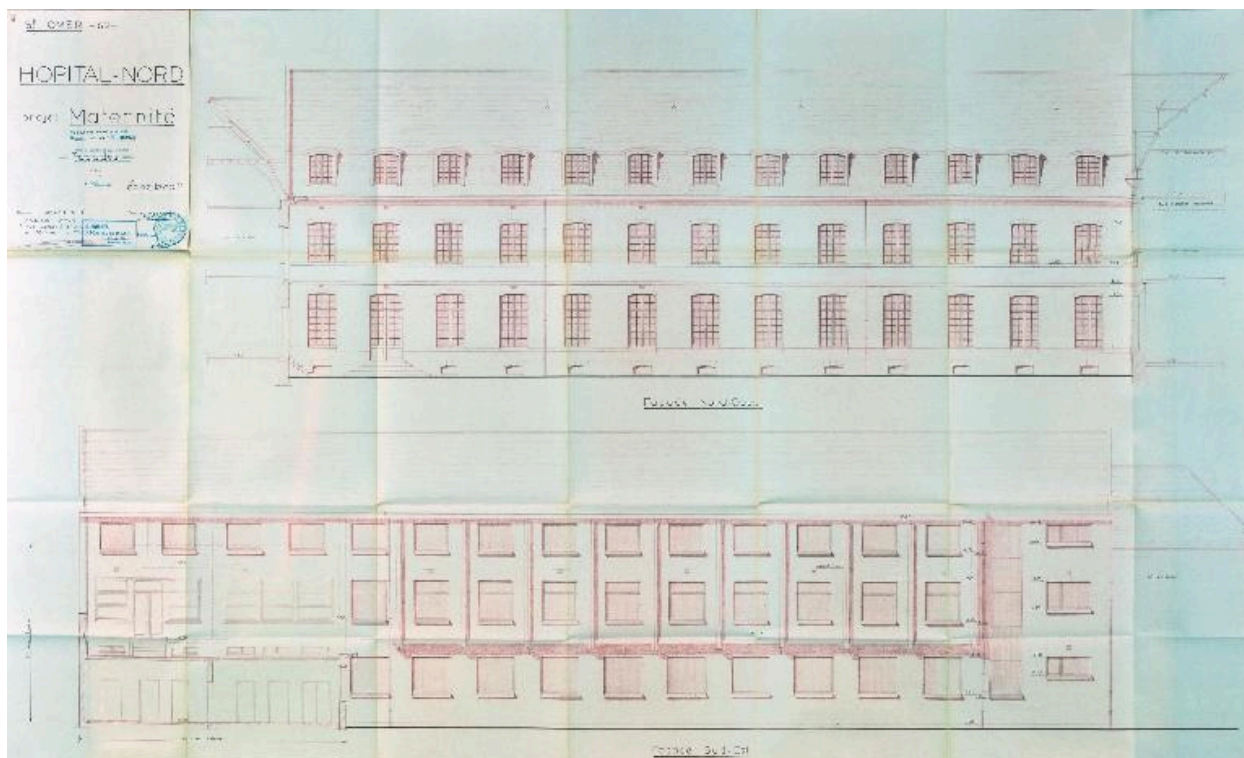
IVR32\_20176200508NUCA

Auteur de l'illustration : Thibaut Pierre (reproduction)

Date de prise de vue : 2017

(c) Région Hauts-de-France - Inventaire général

reproduction soumise à autorisation du titulaire des droits d'exploitation



Projet de construction d'un nouveau bâtiment, le long du flanc sud de la cour d'honneur, pour y installer la maternité, élévations respectives des façades antérieure et postérieure, dressées par l'architecte Joseph Philippe, 20 novembre 1968 (AD Pas-de-Calais. série W, 1 W 63783).

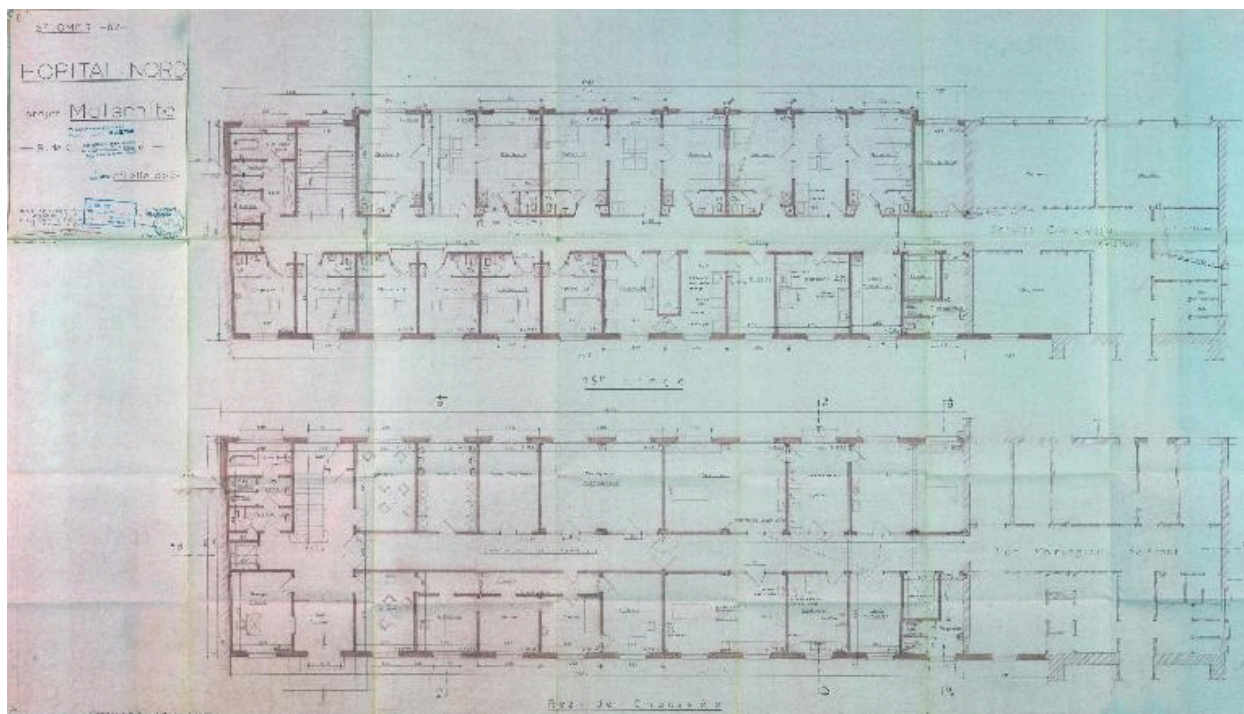
IVR32\_20176200506NUCA

Auteur de l'illustration : Thibaut Pierre (reproduction)

Date de prise de vue : 2017

(c) Région Hauts-de-France - Inventaire général

reproduction soumise à autorisation du titulaire des droits d'exploitation



Projet de construction d'un nouveau bâtiment, au sud de la cour d'honneur, pour y installer la maternité, plans de distribution respectifs du rez-de-chaussée et du premier étage, dressés par l'architecte Joseph Philippe, 20 novembre 1968 (AD Pas-de-Calais. série W, 1 W 63783).

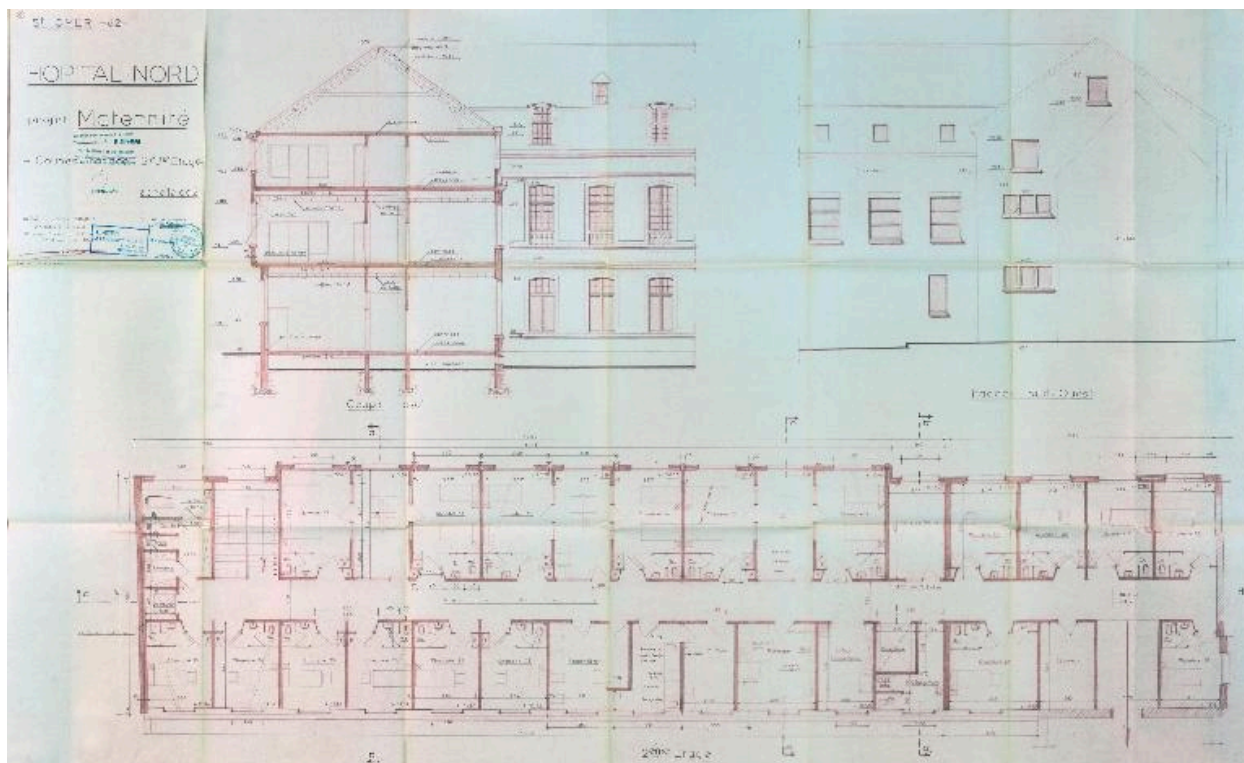
IVR32\_20176200504NUCA

Auteur de l'illustration : Thibaut Pierre (reproduction)

Date de prise de vue : 2017

(c) Région Hauts-de-France - Inventaire général

reproduction soumise à autorisation du titulaire des droits d'exploitation



Projet de construction d'un nouveau bâtiment, le long du flanc sud de la cour d'honneur, pour y installer la maternité, plan de distribution du second étage, coupe transversale et élévation de la façade sud-ouest, dressés par l'architecte Joseph Philippe, 20 novembre 1968 (AD Pas-de-Calais. série W, 1 W 63783).

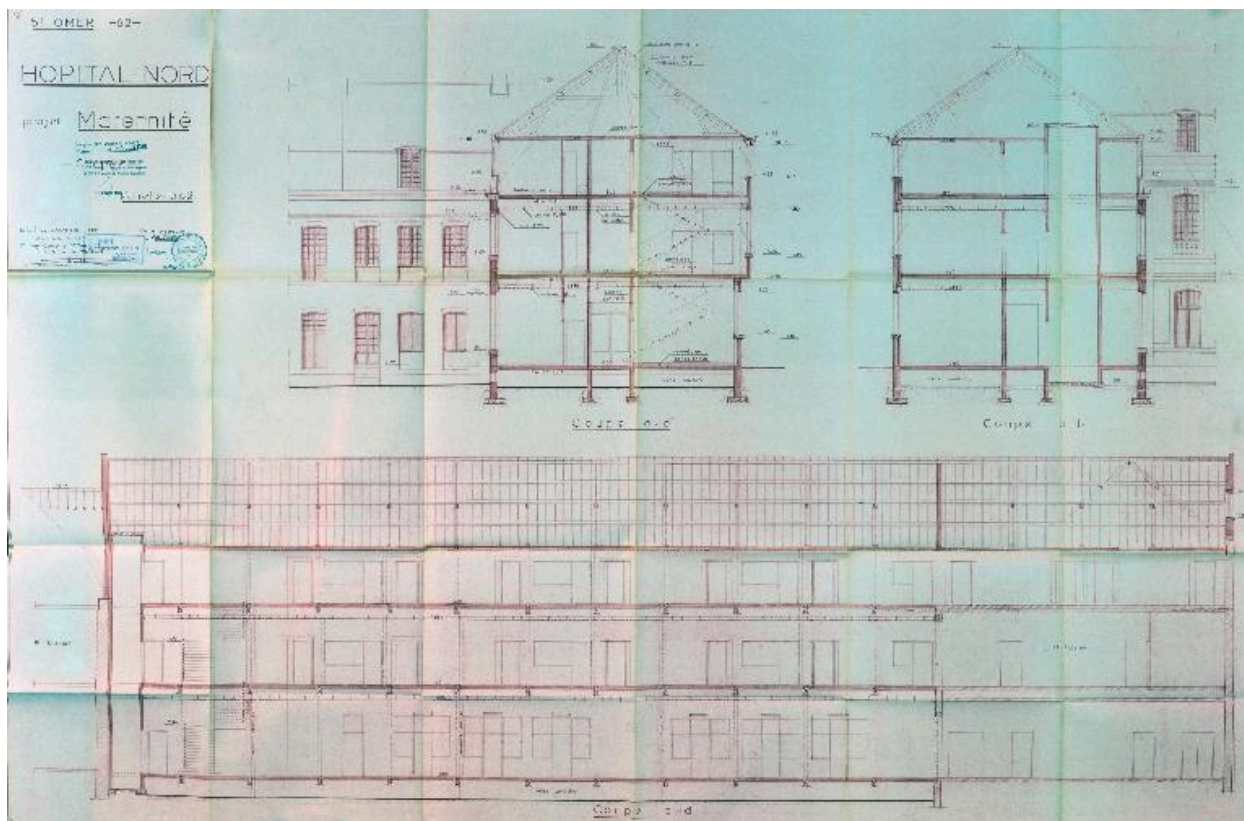
IVR32\_20176200505NUCA

Auteur de l'illustration : Thibaut Pierre (reproduction)

Date de prise de vue : 2017

(c) Région Hauts-de-France - Inventaire général

reproduction soumise à autorisation du titulaire des droits d'exploitation



Projet de construction d'un nouveau bâtiment, le long du flanc sud de la cour d'honneur, pour y installer la maternité, coupes longitudinale et transversales, dressées par l'architecte Joseph Philippe, 20 novembre 1968 (AD Pas-de-Calais, série W, 1 W 63783).

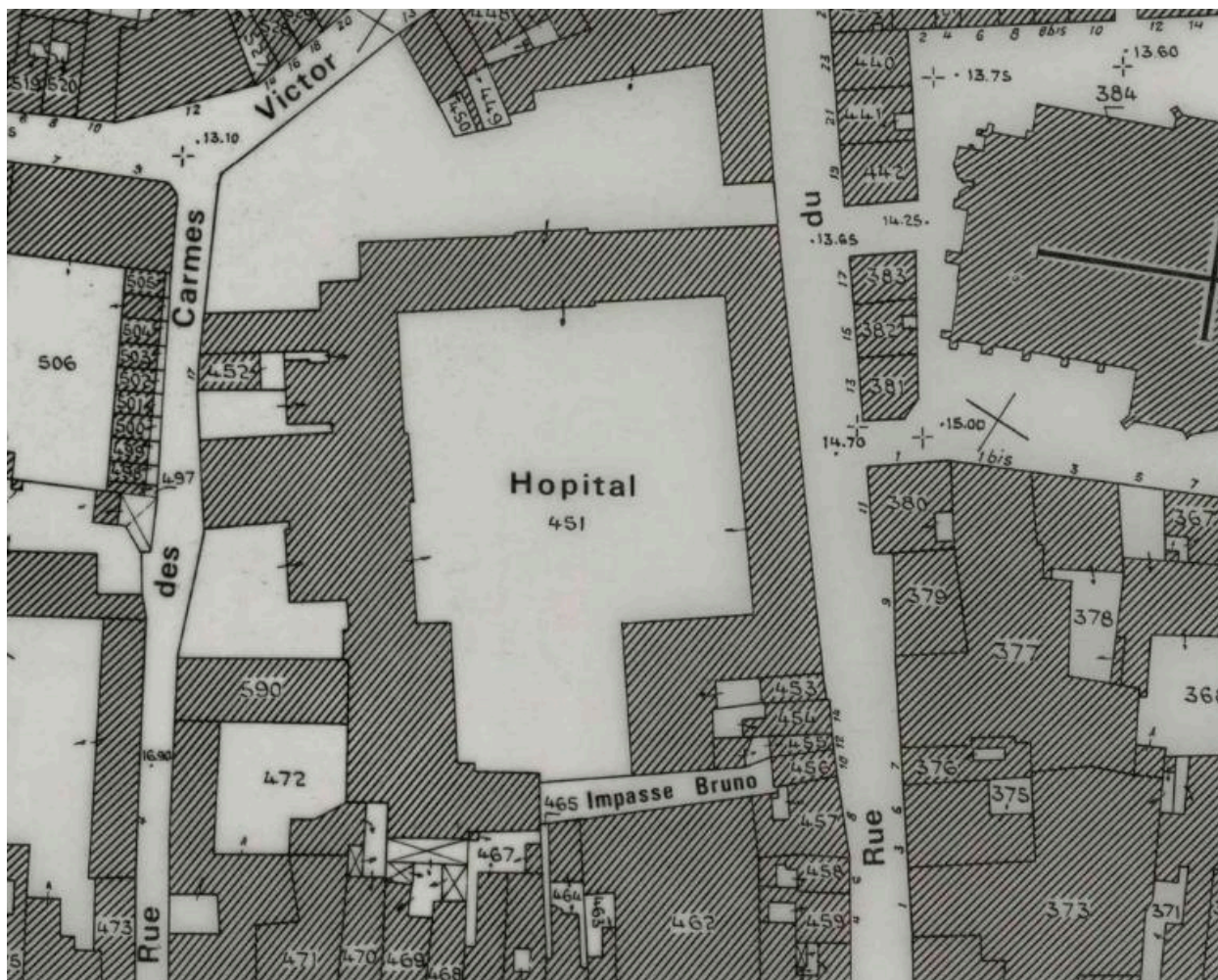
IVR32\_20176200507NUCA

Auteur de l'illustration : Thibaut Pierre (reproduction)

Date de prise de vue : 2017

(c) Région Hauts-de-France - Inventaire général

reproduction soumise à autorisation du titulaire des droits d'exploitation



Plan cadastral renouvelé en 1974, section AC, l'hospice correspond à la parcelle numéro 451.

IVR32\_20176200053NUC

Date de prise de vue : 2017

(c) Région Hauts-de-France - Inventaire général

reproduction soumise à autorisation du titulaire des droits d'exploitation



Bâtiment nord, élévation de la façade sud donnant sur la cour d'honneur, vue générale prise de trois-quarts droit.

IVR32\_20166200382NUCA

Auteur de l'illustration : Pierre Thibaut

(c) Région Hauts-de-France - Inventaire général

reproduction soumise à autorisation du titulaire des droits d'exploitation





Bâtiment nord, élévation de la façade nord donnant sur le jardin, vue générale prise de trois-quarts droit.

IVR32\_20166200365NUCA

Auteur de l'illustration : Pierre Thibaut

(c) Région Hauts-de-France - Inventaire général

reproduction soumise à autorisation du titulaire des droits d'exploitation



Bâtiment est qui s'élève le long de la rue du Saint-Sépulcre, élévation de la façade sur rue, vue générale prise en enfilade depuis le flanc gauche ou sud.

IVR32\_20166200379NUCA

Auteur de l'illustration : Pierre Thibaut

(c) Région Hauts-de-France - Inventaire général

reproduction soumise à autorisation du titulaire des droits d'exploitation



Bâtiment est qui s'élève le long de la rue du Saint-Sépulcre, élévation de la façade sur rue, détail de l'entrée de l'ancien hôpital général.

IVR32\_20166200381NUCA

Auteur de l'illustration : Pierre Thibaut

(c) Région Hauts-de-France - Inventaire général

reproduction soumise à autorisation du titulaire des droits d'exploitation



Bâtiment est qui s'élève le long de la rue du Saint-Sépulcre, élévation de la façade sur la cour d'honneur, vue générale prise de trois-quarts droit.

IVR32\_20166200383NUCA

Auteur de l'illustration : Pierre Thibaut

(c) Région Hauts-de-France - Inventaire général

reproduction soumise à autorisation du titulaire des droits d'exploitation



Bâtiment nord, élévation de la façade sud donnant sur la cour d'honneur, vue générale prise de trois-quarts gauche.

IVR32\_20166200386NUCA

Auteur de l'illustration : Pierre Thibaut

(c) Région Hauts-de-France - Inventaire général

reproduction soumise à autorisation du titulaire des droits d'exploitation



Bâtiment nord, élévation de la façade sud donnant sur la cour d'honneur, détail de l'avant-corps central.

IVR32\_20166200387NUCA

Auteur de l'illustration : Pierre Thibaut

(c) Région Hauts-de-France - Inventaire général

reproduction soumise à autorisation du titulaire des droits d'exploitation



Bâtiment nord, rez-de-chaussée, salle située immédiatement à gauche en entrant dans ce bâtiment, et qui, sur les plans du 18e siècle, avait été prévue pour servir de salle de classe à l'école des filles, vue générale avant travaux de restauration.

IVR32\_20176200262NUCA

Auteur de l'illustration : Pierre Thibaut

(c) Région Hauts-de-France - Inventaire général

reproduction soumise à autorisation du titulaire des droits d'exploitation



Bâtiment nord, rez-de-chaussée, salle située immédiatement à gauche en entrant dans ce bâtiment, et qui, sur les plans du 18e siècle, avait été prévue pour servir de salle de classe à l'école des filles, détail de la frise regnant sous le plafond avant travaux de restauration : putti musiciens.

IVR32\_20176200263NUCA

Auteur de l'illustration : Pierre Thibaut

(c) Région Hauts-de-France - Inventaire général

reproduction soumise à autorisation du titulaire des droits d'exploitation