

Hauts-de-France, Nord  
Bergues  
Église Saint-Martin, Contour de l'Église

## Châsse dite de saint Winoc

### Références du dossier

Numéro de dossier : IM59000805  
Date de l'enquête initiale : 1995  
Date(s) de rédaction : 1996  
Cadre de l'étude : inventaire topographique canton de Bergues  
Degré d'étude : étudié  
Référence du dossier Monument Historique : PM59001716

### Désignation

Dénomination : châsse  
Appellations : de saint Winoc

### Compléments de localisation

Milieu d'implantation : en ville  
Emplacement dans l'édifice : bras sud du transept

### Historique

Une châsse exécutée en 1646 pour l'abbaye Saint-Winoc est fondue sous la Révolution hormis les quatre pieds en bronze en forme de lion. Une nouvelle châsse est commandée par Guillaume Dufour, ancien moine de l'abbaye, grâce aux libéralités d'un certain Loyez et d'autres particuliers dont Guillaume Dufour. Elle est exécutée par Henri Boeys, orfèvre actif à Poperinge en Belgique, avec, selon une inscription, l'aide de son fils Jean-Henri. Elle est livrée en mai 1826.

Période(s) principale(s) : 2e quart 17e siècle, 1ère moitié 19e siècle  
Dates : 1646, 1826  
Auteur(s) de l'oeuvre : Henri Boeys (orfèvre), Henri Boeys (orfèvre)  
Lieu d'exécution : Belgique, province de Flandre occidentale, Poperinge

### Description

La châsse dite de saint Winoc est de plan rectangulaire. Elle est coiffée d'un toit à deux versants. Elle est cantonnée de quatre colonnes supportant des consoles à volutes formant au-dessus du toit un baldaquin. Ses quatre pieds sont en bronze en forme de lion et reposent sur une dalle de marbre noir.

Elle est en argent (parois) et en laiton (colonnes, consoles à volutes). Les figures d'amortissement sont traitées en ronde bosse. Les scènes sont traitées en bas-relief.

### Éléments descriptifs

Catégorie(s) technique(s) : orfèvrerie, bronze d'art  
Éléments structurels, forme, fonctionnement : pied, 4 ; plan, rectangulaire ; colonne, 4

Matériaux : argent repoussé, ciselé au trait, décor en bas-relief, décor en ronde bosse, doré ; laiton repoussé, ciselé au trait, doré ; bronze fonte au sable à découvert, décor en ronde bosse ; marbre (noir) : poli

Mesures :

l = 865 ; la = 675 ; h = 93 pour la châsse seule / l = 706 ; la = 52 ; h = 825 avec le socle.

#### Représentations :

scène historique ; prédication, foule ; Saint Winoc  
scène historique ; prière, moulin, miracle ; Saint Winoc  
scène historique ; Saint Winoc, secours, voyageur, infirme, abbaye  
scène historique ; Saint Winoc, dans les eaux, guérison miraculeuse, maladie ; reliques  
lion ; couché  
colonne : chapiteau corinthien  
figures ; putto ; ange  
Saint Winoc ; abbé, en pied, nuée, rayons lumineux  
ornementation ; à volute, à chute végétale ; à console

Quatre scènes en médaillon représentées sur les faces du corps de la châsse : saint Winoc prêchant la foi chrétienne aux païens ; saint Winoc accueillant dans son monastère les voyageurs et soulageant malades et infirmes ; saint Winoc en prière avec un moulin tournant miraculeusement et un moine frappé de cécité par son indiscrete curiosité, les reliques du saint opérant des guérisons miraculeuses après leur immersion. Figure d'ange placée à l'amortissement des colonnes, figure de saint Winoc au faîte du baldaquin. Chutes végétales ornant les panneaux encadrant les médaillons.

Inscriptions & marques : poinçon de maître, poinçon d'origine étrangère, inscription concernant le commanditaire (gravé, sur l'oeuvre), inscription concernant l'iconographie (gravé, sur l'oeuvre), inscription concernant l'auteur (gravé, sur l'oeuvre), armoiries (en relief, sur l'oeuvre)

#### Précisions et transcriptions :

Poinçon 1er titre de l'argent et poinçon de garantie des Pays-Bas méridionaux 1814-1831, bureau de Courtrai ; poinçon de maître identifié : barillet vertical, lettre B avec objet non identifié au-dessus. Inscriptions gravées sur le pourtour des médaillons précisant l'iconographie, le nom des orfèvres et celui du commanditaire, Loyez.

### État de conservation

oeuvre composite

### Statut, intérêt et protection

Intérêt de l'oeuvre : à signaler

Protections : classé au titre objet, 1998/09/14

Statut de la propriété : propriété publique

### Liens web

- Dossier d'origine en ligne. [consulté le 28/06/2023] : <http://www2.culture.gouv.fr/documentation/memoire/HTML/IVR31/IM59000805/INDEX.HTM>
- Base Palissy. Dossier mobilier. PM59001716. Bergues (Nord). Église Saint-Martin. Châsse dite de saint Winoc. [consulté le 10/02/2023] : <https://www.pop.culture.gouv.fr/notice/palissy/PM59001716>

## Illustrations



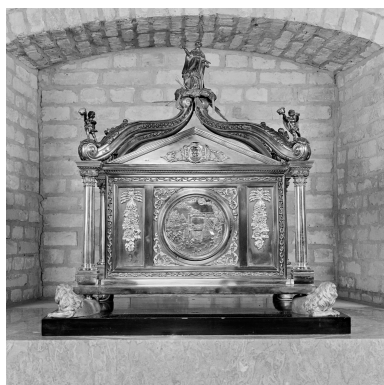
Détail d'une des figurines  
de lion soutenant la châsse.  
Phot. Philippe Dapvril  
IVR31\_19975900677ZA



Détail d'une des figurines  
d'ange placées à  
l'amortissement des colonnes.  
Phot. Philippe Dapvril  
IVR31\_19975900676ZA



Vue générale.  
Phot. Pierre Thibaut  
IVR31\_19965900666ZA



Face avec le médaillon représentant  
l'immersion des reliques de  
saint Winoc : vue générale.  
Phot. Philippe Dapvril  
IVR31\_19975900151X



Face avec le médaillon représentant  
l'immersion des reliques de  
saint Winoc : détail du médaillon.  
Phot. Philippe Dapvril  
IVR31\_19975900149X



Face avec le médaillon représentant  
saint Winoc en prière et un moulin  
tournant miraculeusement :  
détail du médaillon.  
Phot. Philippe Dapvril  
IVR31\_19975900144X



Vue générale de trois quarts  
montrant la face avec le médaillon  
représentant saint Winoc prêchant  
les païens et celle avec le



Vue générale de trois quarts montrant  
la face avec le médaillon représentant  
saint Winoc accueillant les malades et



Face avec le médaillon  
représentant saint Winoc prêchant  
les païens : vue générale.

médaille représentant l'immersion  
des reliques de saint Winoc.

Phot. Philippe Dapvril  
IVR31\_19975900400XA



Face avec le médaillon  
représentant saint Winoc en  
prière et un moulin tournant  
miraculeusement : vue générale.

Phot. Philippe Dapvril  
IVR31\_19975900397XA



Face avec le médaillon représentant  
l'immersion des reliques de  
saint Winoc : détail de la face.

Phot. Philippe Dapvril  
IVR31\_19975900394XA



Châsse de saint Winoc : détail du  
poinçon de maître et du poinçon  
de titre des Pays Bas méridionaux,  
1814-1831, pour l'argent.  
Phot. Philippe Dapvril

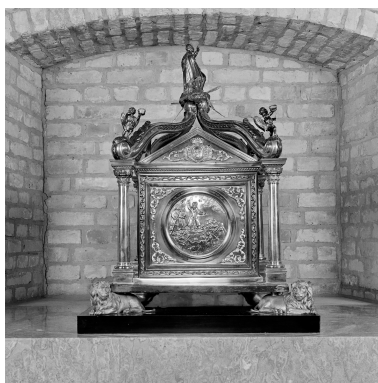
les infirmes et celle avec le médaillon  
représentant saint Winoc en prière et  
un moulin tournant miraculeusement.

Phot. Philippe Dapvril  
IVR31\_19975900399XA



Face avec le médaillon représentant  
saint Winoc accueillant les malades  
et les infirmes : vue générale.

Phot. Philippe Dapvril  
IVR31\_19975900396XA



Face avec le médaillon  
représentant saint Winoc prêchant  
les païens : vue générale.

Phot. Philippe Dapvril  
IVR31\_19975900155X



Châsse de saint Winoc : détail  
de la figurine de saint Winoc qui  
somme le dais surmontant la châsse.

Phot. Philippe Dapvril  
IVR31\_19975900146X

Phot. Philippe Dapvril  
IVR31\_19975900398XA



Face avec le médaillon représentant  
l'immersion des reliques de  
saint Winoc : vue générale.

Phot. Philippe Dapvril  
IVR31\_19975900395XA



Châsse de saint Winoc : face avec le  
médaillon représentant saint Winoc  
en prière et un moulin tournant  
miraculeusement, détail du médaillon.

Phot. Philippe Dapvril  
IVR31\_19975900154X



Châsse de saint Winoc :  
détail d'une des figurines  
de lion soutenant la châsse.

Phot. Philippe Dapvril  
IVR31\_19975900109ZA

IVR31\_19975900148X

## **Dossiers liés**

**Oeuvre(s) contenue(s) :**

**Oeuvre(s) en rapport :**

Église paroissiale Saint-Martin (IA59002576) Nord-Pas-de-Calais, Nord, Bergues, contour de l' Eglise

Auteur(s) du dossier : Pierre-Louis Laget

Copyright(s) : (c) Région Hauts-de-France - Inventaire général



Détail d'une des figurines de lion soutenant la châsse.

IVR31\_19975900677ZA

Auteur de l'illustration : Philippe Dapvriil

Date de prise de vue : 1997

(c) Région Hauts-de-France - Inventaire général

reproduction soumise à autorisation du titulaire des droits d'exploitation



Détail d'une des figurines d'ange placées à l'amortissement des colonnes.

IVR31\_19975900676ZA

Auteur de l'illustration : Philippe Dapvril

Date de prise de vue : 1997

(c) Région Hauts-de-France - Inventaire général

reproduction soumise à autorisation du titulaire des droits d'exploitation



Vue générale.

IVR31\_19965900666ZA

Auteur de l'illustration : Pierre Thibaut

Date de prise de vue : 1996

(c) Région Hauts-de-France - Inventaire général

reproduction soumise à autorisation du titulaire des droits d'exploitation





Face avec le médaillon représentant l'immersion des reliques de saint Winoc : vue générale.

IVR31\_19975900151X

Auteur de l'illustration : Philippe Dapvriil

Date de prise de vue : 1997

(c) Région Hauts-de-France - Inventaire général

reproduction soumise à autorisation du titulaire des droits d'exploitation



Face avec le médaillon représentant l'immersion des reliques de saint Winoc : détail du médaillon.

IVR31\_19975900149X

Auteur de l'illustration : Philippe Dapvril

Date de prise de vue : 1997

(c) Région Hauts-de-France - Inventaire général

reproduction soumise à autorisation du titulaire des droits d'exploitation



Face avec le médaillon représentant saint Winoc en prière et un moulin tournant miraculeusement : détail du médaillon.

IVR31\_19975900144X

Auteur de l'illustration : Philippe Dapvril

Date de prise de vue : 1997

(c) Région Hauts-de-France - Inventaire général

reproduction soumise à autorisation du titulaire des droits d'exploitation



Vue générale de trois quarts montrant la face avec le médaillon représentant saint Winoc prêchant les païens et celle avec le médaillon représentant l'immersion des reliques de saint Winoc.

IVR31\_19975900400XA

Auteur de l'illustration : Philippe Dapvril

Date de prise de vue : 1997

(c) Région Hauts-de-France - Inventaire général

reproduction soumise à autorisation du titulaire des droits d'exploitation



Vue générale de trois quarts montrant la face avec le médaillon représentant saint Winoc accueillant les malades et les infirmes et celle avec le médaillon représentant saint Winoc en prière et un moulin tournant miraculeusement.

IVR31\_19975900399XA

Auteur de l'illustration : Philippe Dapvril

Date de prise de vue : 1997

(c) Région Hauts-de-France - Inventaire général

reproduction soumise à autorisation du titulaire des droits d'exploitation



Face avec le médaillon représentant saint Winoc prêchant les païens : vue générale.

IVR31\_19975900398XA

Auteur de l'illustration : Philippe Dapvril

Date de prise de vue : 1997

(c) Région Hauts-de-France - Inventaire général

reproduction soumise à autorisation du titulaire des droits d'exploitation



Face avec le médaillon représentant saint Winoc en prière et un moulin tournant miraculeusement : vue générale.

IVR31\_19975900397XA

Auteur de l'illustration : Philippe Dapvril

Date de prise de vue : 1997

(c) Région Hauts-de-France - Inventaire général

reproduction soumise à autorisation du titulaire des droits d'exploitation



Face avec le médaillon représentant saint Winoc accueillant les malades et les infirmes : vue générale.

IVR31\_19975900396XA

Auteur de l'illustration : Philippe Dapvril

Date de prise de vue : 1997

(c) Région Hauts-de-France - Inventaire général

reproduction soumise à autorisation du titulaire des droits d'exploitation





Face avec le médaillon représentant l'immersion des reliques de saint Winoc : vue générale.

IVR31\_19975900395XA

Auteur de l'illustration : Philippe Dapvril

Date de prise de vue : 1997

(c) Région Hauts-de-France - Inventaire général

reproduction soumise à autorisation du titulaire des droits d'exploitation



Face avec le médaillon représentant l'immersion des reliques de saint Winoc : détail de la face.

IVR31\_19975900394XA

Auteur de l'illustration : Philippe Dapvril

Date de prise de vue : 1997

(c) Région Hauts-de-France - Inventaire général

reproduction soumise à autorisation du titulaire des droits d'exploitation



Face avec le médaillon représentant saint Winoc prêchant les païens : vue générale.

IVR31\_19975900155X

Auteur de l'illustration : Philippe Dapvril

Date de prise de vue : 1997

(c) Région Hauts-de-France - Inventaire général

reproduction soumise à autorisation du titulaire des droits d'exploitation



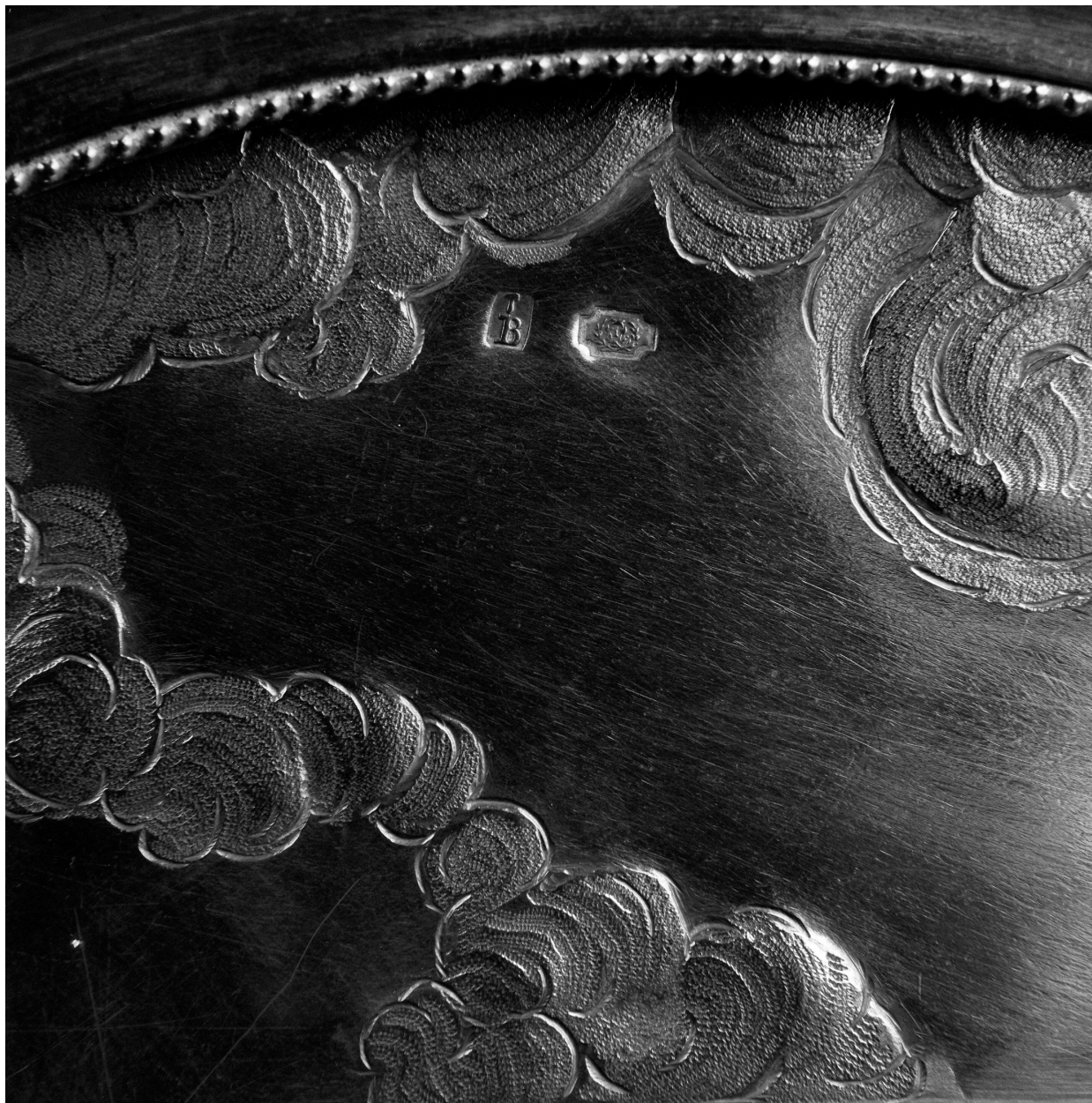
Châsse de saint Winoc : face avec le médaillon représentant saint Winoc en prière et un moulin tournant miraculeusement, détail du médaillon.

IVR31\_19975900154X

Auteur de l'illustration : Philippe Dapvril

Date de prise de vue : 1997

(c) Région Hauts-de-France - Inventaire général  
reproduction soumise à autorisation du titulaire des droits d'exploitation



Châsse de saint Winoc : détail du poinçon de maître et du poinçon de titre des Pays Bas méridionaux, 1814-1831, pour l'argent.

IVR31\_19975900148X

Auteur de l'illustration : Philippe Dapvril

Date de prise de vue : 1997

(c) Région Hauts-de-France - Inventaire général

reproduction soumise à autorisation du titulaire des droits d'exploitation



Châsse de saint Winoc : détail de la figurine de saint Winoc qui somme le dais surmontant la châsse.

IVR31\_19975900146X

Auteur de l'illustration : Philippe Dapvril

Date de prise de vue : 1997

(c) Région Hauts-de-France - Inventaire général

reproduction soumise à autorisation du titulaire des droits d'exploitation



Châsse de saint Winoc : détail d'une des figurines de lion soutenant la châsse.

IVR31\_19975900109ZA

Auteur de l'illustration : Philippe Dapvriil

Date de prise de vue : 1997

(c) Région Hauts-de-France - Inventaire général

reproduction soumise à autorisation du titulaire des droits d'exploitation