

Hauts-de-France, Somme  
L'Étoile  
24 rue de l' Eglise

## Ancienne école primaire de garçons de L'Étoile, devenue mairie-école, actuellement chapelle Sainte-Anne

### Références du dossier

Numéro de dossier : IA80010022  
Date de l'enquête initiale : 2012  
Date(s) de rédaction : 2012  
Cadre de l'étude : inventaire topographique Val-de-Nièvre  
Degré d'étude : étudié

### Désignation

Dénomination : école primaire, mairie  
Genre du destinataire : de garçons  
Vocable : Sainte-Anne  
Destinations successives : chapelle  
Parties constituantes non étudiées : logement

### Compléments de localisation

Milieu d'implantation : en village  
Références cadastrales : 1978, AE, 67

### Historique

La construction d'une école est décidée par le Conseil municipal de l'Étoile en 1838 (délibération du conseil municipal du 10 juin 1838). Cet édifice doit remplacer l'école précédente devenue trop petite et que le conseil municipal propose d'utiliser en salle commune et en magasin des pompes à incendie.

Les travaux sont conduits par l'architecte Lombart et réalisés par l'entrepreneur Dupont-Leblond pour 4900 francs. L'édifice, qui comprend un rez-de-chaussée sur un étage de soubassement permettant de racheter la forte pente du terrain, est achevé en 1842.

Après la construction d'une école de filles, ouverte en 1856, le bâtiment est aménagé pour accueillir l'école des garçons et la mairie. L'ancienne salle de classe, devenue trop grande, est divisée pour aménager un petit vestibule et une salle de mairie. En 1867, le Conseil municipal décide, d'engager de nouveaux travaux pour améliorer l'installation de la mairie et de la classe de l'école. L'exiguïté de la parcelle ne permet d'autre extension qu'une surélévation du bâtiment. L'architecte amiénois Louis Henry Antoine, en sa qualité d'architecte d'arrondissement, est retenu pour dessiner les plans et diriger les travaux. Le rez-de-chaussée est rendu à son usage d'origine (la classe) et l'étage permet d'installer la salle de mairie et les archives. Une tour d'escalier hors-oeuvre est construite à l'extrémité ouest du bâtiment, par laquelle s'effectue l'accès à la mairie. Les cartes postales du début du 20e siècle confirment la réalisation suivant les plans de l'architecte. Les baies du rez-de-chaussée et de l'étage étaient différentes ; celles du rez-de-chaussée étaient rectangulaires et celles de l'étage cintrées. Les travaux sont achevés en février 1868. L'école des garçons devient mixte durant l'entre-deux-guerres.

En 1953, après l'ouverture du [groupe scolaire Jules-Ferry](#), l'école est désaffectée.

En 2004, l'édifice fait l'objet d'importants travaux pour y aménager une chapelle, qui doit remplacer l'église détruite par un incendie, en 1991. L'étage est supprimé, la tourelle d'escalier octogonale sert à aménager le sanctuaire et les baies sont refaites suivant une forme cintrée. Un accès secondaire est également ouvert dans le mur nord.

Cette chapelle, placée sous le vocable de Sainte-Anne patronne du village, a été consacrée le 24 mars 2004 par Monseigneur Bouilleret, évêque d'Amiens.

Période(s) principale(s) : 2e quart 19e siècle, 3e quart 19e siècle, 1er quart 21e siècle

Dates : 1842 (daté par source), 1867 (daté par source)

Auteur(s) de l'oeuvre : Lombart (conducteur de travaux, attribution par source), Louis Henry Antoine (architecte d'arrondissement, attribution par source)

## Description

Le bâtiment, implanté sur un terrain en forte pente, présente un étage de soubassement et dispose d'un escalier d'accès au rez-de-chaussée surélevé. Construit en brique et couvert d'ardoise, il est éclairé par cinq baies cintrées au sud, six au nord et flanqué d'une tourelle polygonale à l'ouest, abritant le sanctuaire de la chapelle.

L'inscription : LA CHAPELLE SAINTE-ANNE est gravée sur la façade sud.

## Éléments descriptifs

Matériau(x) du gros-oeuvre, mise en oeuvre et revêtement : brique

Matériau(x) de couverture : ardoise

Plan : plan allongé

Étage(s) ou vaisseau(x) : étage de soubassement, rez-de-chaussée surélevé, 1 vaisseau

Type(s) de couverture : toit à longs pans, pignon couvert ; toit polygonal

## Typologies et état de conservation

Typologies : logis indépendant ; école et mairie sous un même toit ; mutation

## Statut, intérêt et protection

L'actuelle chapelle Saint-Anne de l'Etoile offre un exemple assez exceptionnel des mutations et des transformations des équipements publics, au 19e siècle et plus récemment encore, au début du 21e siècle.

Le bâtiment, construit pour accueillir l'école mixte du village ouvre ses portes en 1842. Après la construction d'une école de filles, il abrite l'école de garçons et la mairie. En 1867, il est surélevé pour agrandir les espaces dédiés à la mairie ainsi que l'unique salle de classe, qui sera transférée, au milieu du 20e siècle, au sein du [groupe scolaire Jules-Ferry](#).

Enfin, en 2004, l'édifice fait l'objet d'importants travaux pour y installer la chapelle Sainte-Anne, après l'incendie qui ravage l'église en 1991. L'étage est supprimé, la tourelle d'escalier permet de ménager un chevet polygonal et les baies sont refaites suivant une forme cintrée, plus adaptée à un édifice désormais religieux.

L'inscription : LA CHAPELLE SAINTE-ANNE remplace désormais celle qui apparaissait sur l'ancienne école de garçons et mairie.

Statut de la propriété : propriété de la commune

## Références documentaires

### Documents d'archive

- AD Somme. Série O ; 99 O 1618. **L'Étoile. Biens et travaux communaux, 1830-1939.**

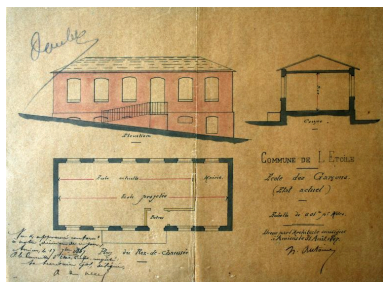
### Documents figurés

- **Plan, coupe et élévation de l'école des garçons avant travaux de transformation**, dessin à l'encre et lavis sur calque, par Antoine, architecte, 31 aout 1867 (AD Somme ; 99 O 1618).
- **Plan, coupe et élévation de l'école des garçons pour la surélévation d'un étage à usage de mairie**, dessin à l'encre et lavis sur calque, par Antoine, architecte, 31 aout 1867 (AD Somme ; 99 O 1618).
- **Plan de l'étage de la nouvelle mairie école**, dessin à l'encre et lavis sur calque, par Antoine, architecte, 31 aout 1867 (AD Somme ; 99 O 1618).
- **Élévation de la nouvelle mairie école**, dessin à l'encre et lavis sur calque, par Antoine, architecte, 31 aout 1867 (AD Somme ; 99 O 1618).
- **L'Etoile. La mairie, école des garçons. La sortie**, carte postale, [vers 1910] (coll. J. Hérouart).

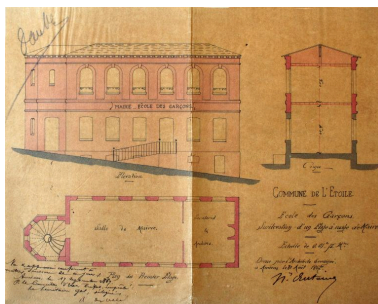
## Liens web

- Site de Ghislain Lancel - L'école des garçons : [http://g.lancel.free.fr/ecole/\\_ec\\_ecole2.php](http://g.lancel.free.fr/ecole/_ec_ecole2.php)

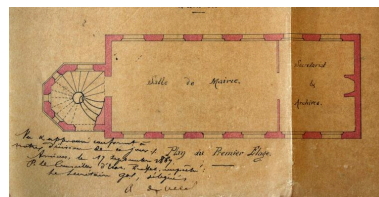
## Illustrations



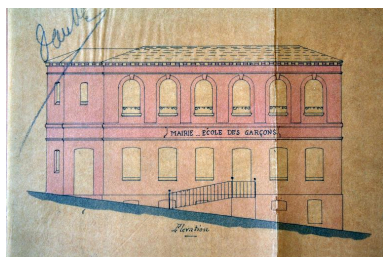
Plan, coupe et élévation de l'école des garçons avant travaux de transformation, 1867 (AD Somme ; 99 O 1618).  
Phot. Fournier Bertrand (reproduction)  
IVR22\_20128005047NUCAB



Plan coupe et élévation de l'école des garçons, 1867 (AD Somme ; 99 O 1618).  
Phot. Fournier Bertrand (reproduction)  
IVR22\_20128005046NUCAB



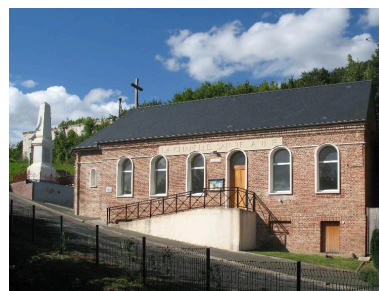
Plan de l'étage de la nouvelle mairie-école, 1867 (AD Somme ; 99 O 1618).  
Phot. Fournier Bertrand (reproduction)  
IVR22\_20128005048NUCAB



Elévation de la nouvelle mairie-école, 1867 (AD Somme ; 99 O 1618).  
Phot. Fournier Bertrand (reproduction)  
IVR22\_20128005049NUCAB



La Mairie et l'école des garçons, vers 1910 (Coll. J. Hérouart).  
Phot. Fournier Bertrand (reproduction)  
IVR22\_20128005092NUCA



Façade principale sur rue.  
Phot. Bertrand Fournier  
IVR22\_20128005039NUCA



Chevet de la chapelle aménagée dans l'ancienne tourelle d'escalier hors oeuvre.  
Phot. Bertrand Fournier  
IVR22\_20128005040NUCA



Façade sur cour.  
Phot. Thierry Lefébure  
IVR22\_20128000326NUC2AQ

## Dossiers liés

Dossiers de synthèse :

L'architecture publique du Val de Nièvre (IA80009793)

L'architecture religieuse du Val de Nièvre (IA80009788)

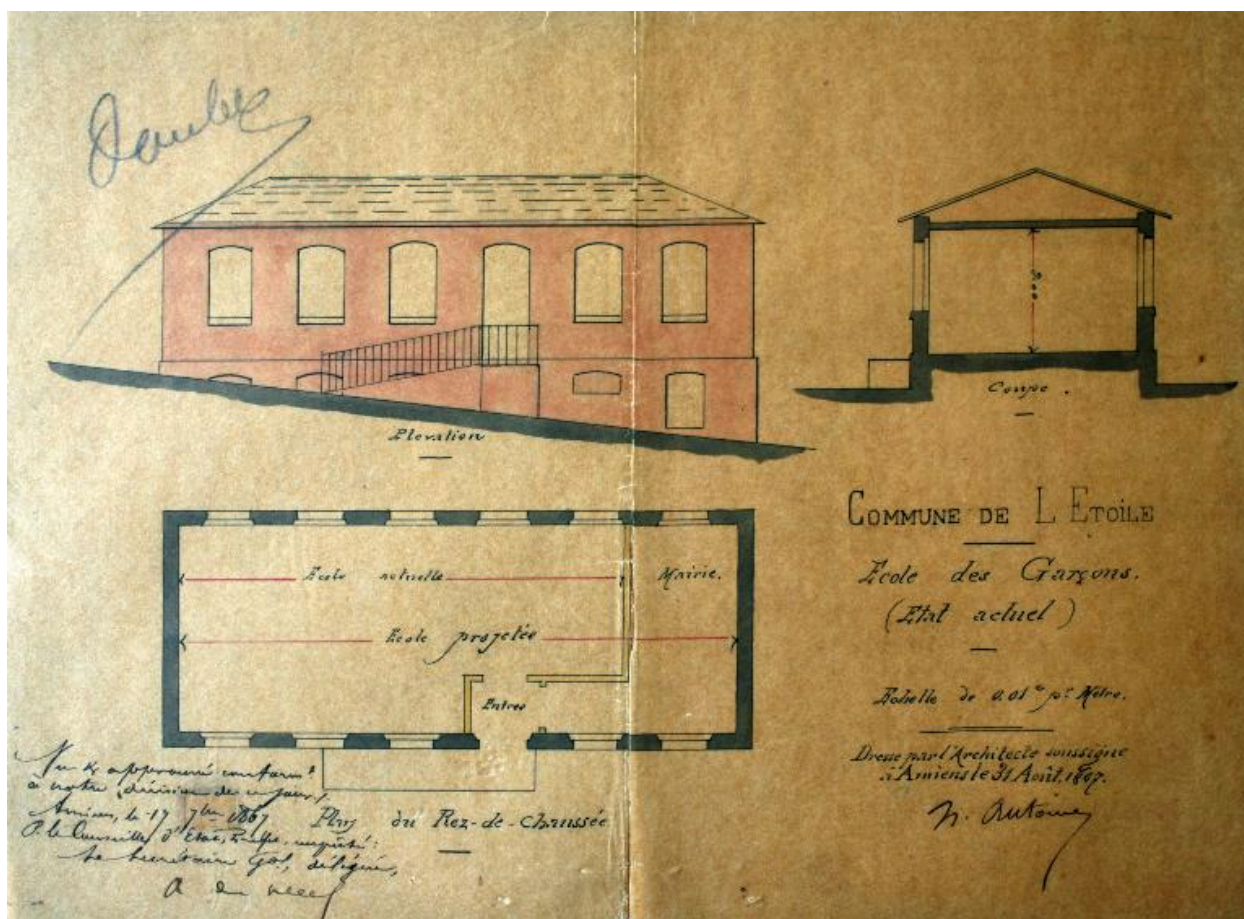
**Oeuvre(s) contenue(s) :**

**Oeuvre(s) en rapport :**

Le village de L'Étoile (IA80009625) Picardie, Somme, L'Étoile

Auteur(s) du dossier : Bertrand Fournier, Isabelle Barbedor

Copyright(s) : (c) Région Hauts-de-France - Inventaire général

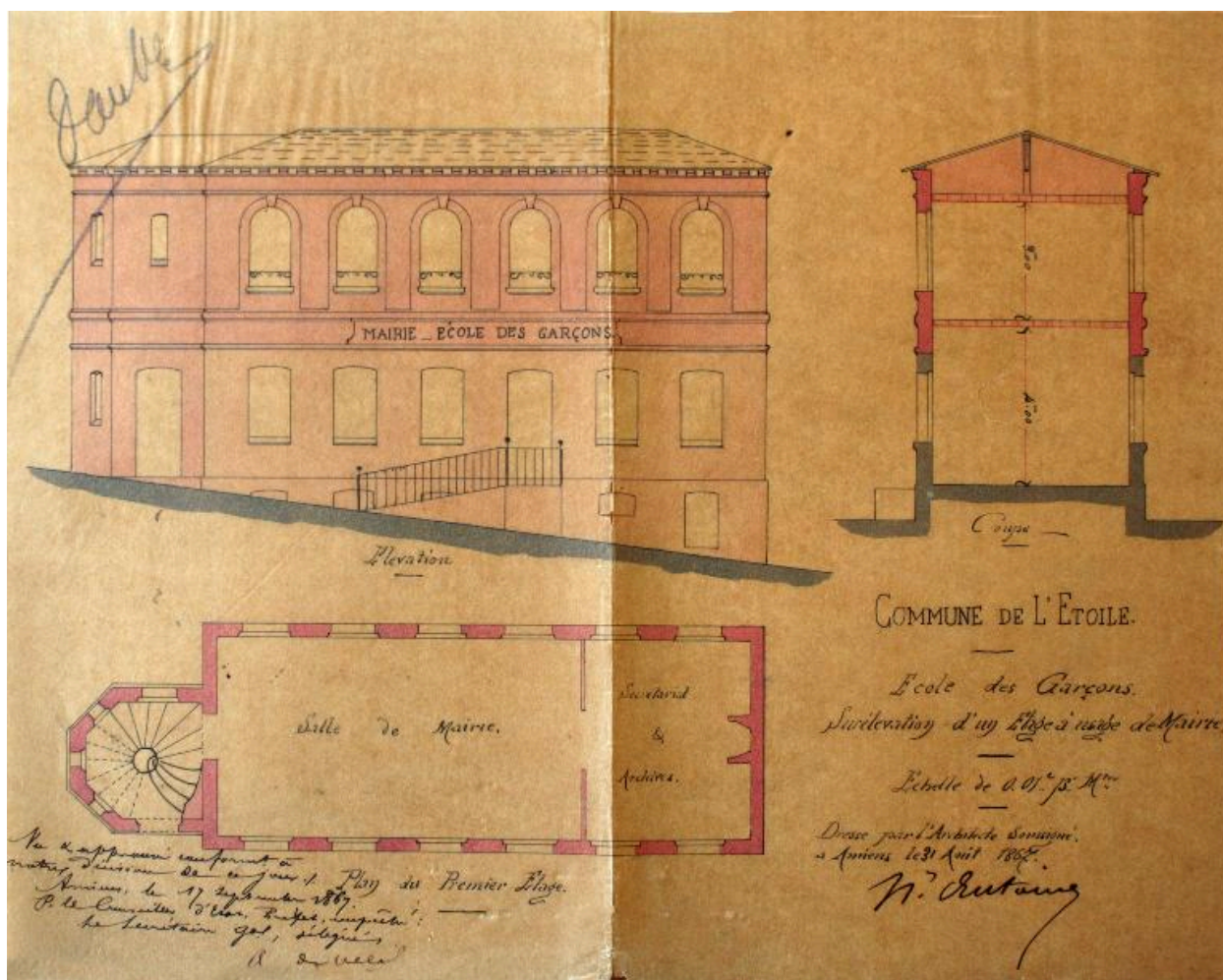


Plan, coupe et élévation de l'école des garçons avant travaux de transformation, 1867 (AD Somme ; 99 O 1618).

IVR22\_20128005047NUCAB

Auteur de l'illustration : Fournier Bertrand (reproduction)

(c) Région Hauts-de-France - Inventaire général ; (c) Département de la Somme  
reproduction soumise à autorisation du titulaire des droits d'exploitation



Plan coupe et élévation de l'école des garçons, 1867 (AD Somme ; 99 O 1618).

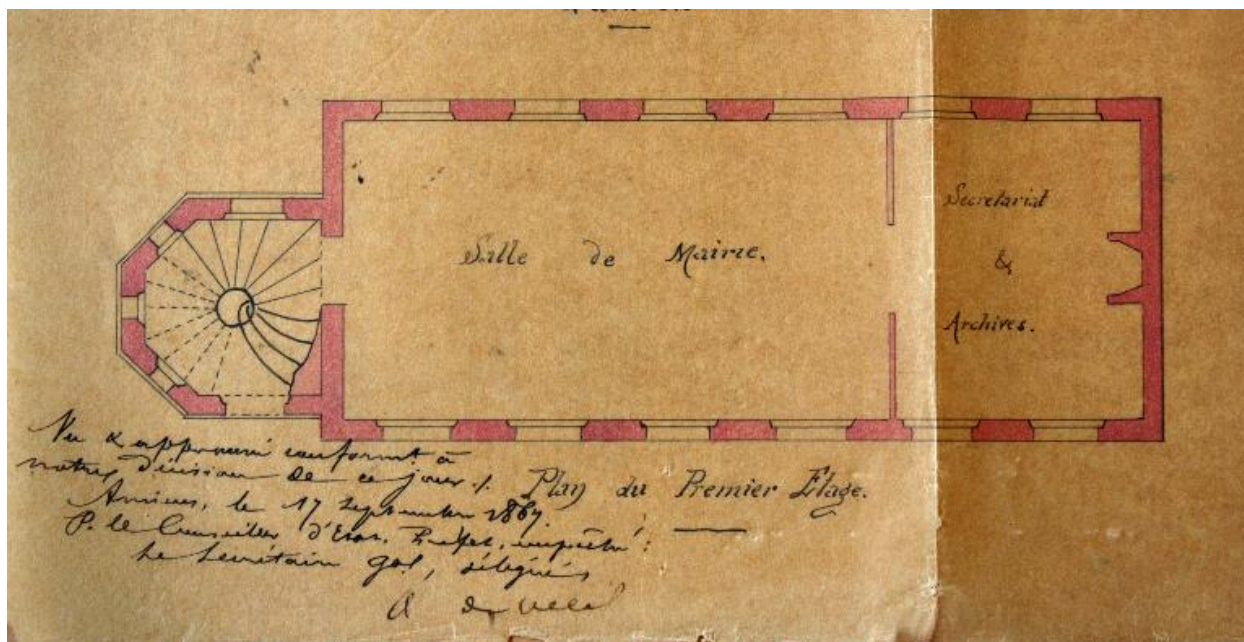
Référence du document reproduit :

- AD Somme. Série O ; 99 O 1618. **L'Étoile. Biens et travaux communaux, 1830-1939.**

IVR22\_20128005046NUCAB

Auteur de l'illustration : Fournier Bertrand (reproduction)

(c) Région Hauts-de-France - Inventaire général ; (c) Département de la Somme  
reproduction soumise à autorisation du titulaire des droits d'exploitation

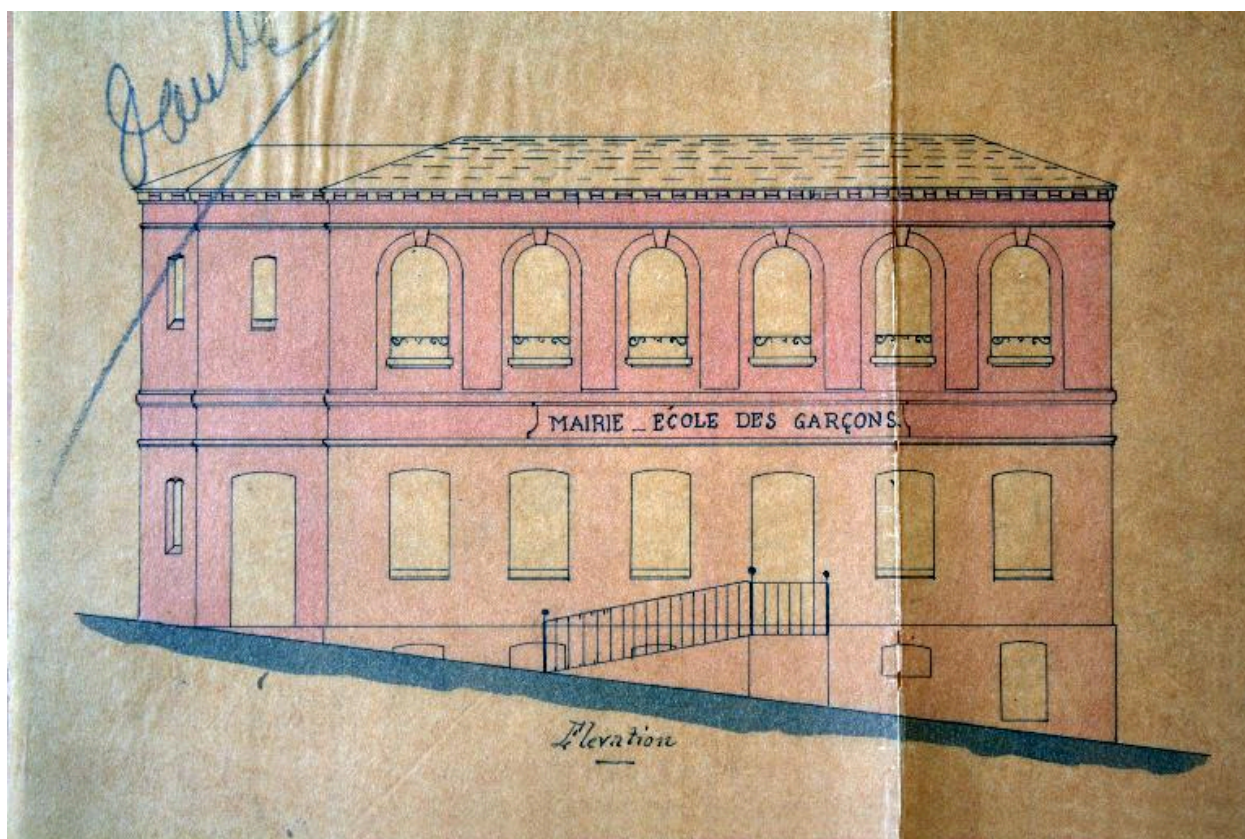


Plan de l'étage de la nouvelle mairie-école, 1867 (AD Somme ; 99 O 1618).

IVR22\_20128005048NUCAB

Auteur de l'illustration : Fournier Bertrand (reproduction)

(c) Région Hauts-de-France - Inventaire général ; (c) Département de la Somme  
reproduction soumise à autorisation du titulaire des droits d'exploitation



Elévation de la nouvelle mairie-école, 1867 (AD Somme ; 99 O 1618).

IVR22\_20128005049NUCAB

Auteur de l'illustration : Fournier Bertrand (reproduction)

(c) Région Hauts-de-France - Inventaire général ; (c) Département de la Somme  
reproduction soumise à autorisation du titulaire des droits d'exploitation





La Mairie et l'école des garçons, vers 1910 (Coll. J. Hérouart).

IVR22\_20128005092NUCA

Auteur de l'illustration : Fournier Bertrand (reproduction)

(c) Région Hauts-de-France - Inventaire général

reproduction soumise à autorisation du titulaire des droits d'exploitation



Façade principale sur rue.

IVR22\_20128005039NUCA

Auteur de l'illustration : Bertrand Fournier

(c) Région Hauts-de-France - Inventaire général

reproduction soumise à autorisation du titulaire des droits d'exploitation



Chevet de la chapelle aménagée dans l'ancienne tourelle d'escalier hors oeuvre.

IVR22\_20128005040NUCA

Auteur de l'illustration : Bertrand Fournier

(c) Région Hauts-de-France - Inventaire général

reproduction soumise à autorisation du titulaire des droits d'exploitation



Façade sur cour.

IVR22\_20128000326NUC2AQ

Auteur de l'illustration : Thierry Lefébure

(c) Région Hauts-de-France - Inventaire général

reproduction soumise à autorisation du titulaire des droits d'exploitation