

Hauts-de-France, Aisne
Saint-Quentin
faubourg d' Isle
11 à 25, 10 à 24 rue de la Bara

Cité ouvrière, dite Cité Cambrésienne, à Saint-Quentin

Références du dossier

Numéro de dossier : IA02002831
Date de l'enquête initiale : 2005
Date(s) de rédaction : 2005
Cadre de l'étude : patrimoine industriel la communauté d'agglomération de Saint-Quentin
Degré d'étude : étudié

Désignation

Dénomination : cité ouvrière
Appellation : Cité Cambrésienne

Compléments de localisation

Milieu d'implantation : en ville
Références cadastrales : 2004. CD 391 à 406

Historique

Au début des années 1880, Henri Porcq et Emile Massin acquièrent ces terrains où ils font édifier la Cité Cambrésienne, composée de seize logements. En 1898, neuf des seize locataires sont tisseurs. Au début des années 1900, la veuve de M. Porcq, propriétaire de la cité depuis 1894, cède à la commune la voie privée desservant la cité, intégrée dès lors à la rue Bara. Touchée par les destructions de la Première Guerre mondiale, quatorze des seize logements sont reconstruits en 1922 suivant les plans des architectes parisiens et cannois Jean-Bernard Charavel, Robert Enault et Marcel Melendès, auteurs la même année d'autres logements ouvriers, pour la Cotonnière de Saint-Quentin. Cette cité, gérée sous forme coopérative, La Mutuelle Saint-Quentinoise, est divisée à cette date en deux propriétés distinctes, appartenant à messieurs Carpentier et Monaque.

Période(s) principale(s) : 4e quart 19e siècle, 1er quart 20e siècle

Dates : 1922 (daté par source)

Auteur(s) de l'oeuvre : Charavel Jean-Bernard, Enault Robert, Melendès Marcel (agence d'architecture, attribution par source)

Description

La cité est formée de deux groupes de huit logements, implantés face à face. Les deux logements antérieurs à la Première Guerre mondiale, fortement remaniés, semblent indiquer qu'il s'agissait de logements de trois pièces et greniers (deux en rez-de-chaussée et une chambre mansardée côté rue), en brique, sur cave, composés d'un rez-de-chaussée et d'un étage du comble. Ils correspondent à la typologie classique des logements ouvriers saint-quentinois du dernier quart du 19e siècle. Les logements reconstruits se composent d'une cave, d'un rez-de-chaussée et d'un étage carré. Ils sont en brique enduite partiellement (à l'étage). Ces logements sont couverts de toits à longs pans en ardoise ou fibro-ciment. La ligne de faitage est animée de rupture en raison de la pente naturelle du terrain. Les façades sur rue sont animées par l'alternance de logements dotés d'une lucarne-fronton en façade percée d'un oculus ovale et de logements sans lucarne. Les portes d'entrée sont surmontées d'auvent en bois.

Éléments descriptifs

Matériau(x) du gros-oeuvre, mise en oeuvre et revêtement : brique ; enduit partiel

Matériau(x) de couverture : ardoise, ciment en couverture

Étage(s) ou vaisseau(x) : sous-sol, 1 étage carré

Type(s) de couverture : toit à longs pans

Typologies et état de conservation

Typologies : dispositif mitoyen sur rue ; 16 logements ; pignon sur rue

Statut, intérêt et protection

Statut de la propriété : propriété privée

Références documentaires

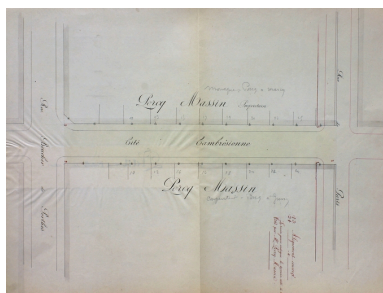
Documents d'archive

- AC Saint-Quentin. Service de l'Urbanisme ; Permis de construire : casier sanitaire. **Dossier n° 59 - Rue Bara.** 1922 - Coopérative La Mutuelle Saint-Quentinoise - M. Carpentier ; 1922 - Coopérative La Mutuelle Saint-Quentinoise - M. Monaque
- AC Saint-Quentin. Service de l'Urbanisme ; Voirie. **Dossier n° 39 - rue Bara.** 1896 - Communalisation de la Cité Cambrésienne

Documents figurés

- **Ville de St-Quentin - Voirie urbaine - Petit-Neuville - Cité Cambrésienne.** Plan, tirage, 1 : 200, 38,5 x 31,5 cm, [1896] (AC Saint-Quentin. Service de l'Urbanisme ; Voirie. Dossier n° 39 - Rue Bara).
- **Coopérative La Mutuelle St-Quentinoise - Monsieur Carpentier propriétaire - 7 maisons ouvrières.** [n° 10 à 24]. Plan, tirage, 1 : 50, 80 x 67 cm, [1922], par Charavel Jean-Bernard (architecte), Enault Robert (architecte), Melendès, Marcel (architecte). (AC Saint-Quentin. Service de l'Urbanisme ; Permis de construire : casier sanitaire. Dossier n° 59 - Rue Bara).
- **Coopérative La Mutuelle St-Quentinoise - Monsieur Monaque propriétaire - 10 maisons ouvrières.** [n° 11 à 25]. Plan, tirage, 1 : 50, 64 x 64 cm, [1922], par Charavel Jean-Bernard (architecte) ; Enault, Robert (architecte) ; Melendès, Marcel (architecte). (AC Saint-Quentin. Service de l'Urbanisme ; Permis de construire : casier sanitaire. Dossier n° 59 - Rue Bara).

Illustrations



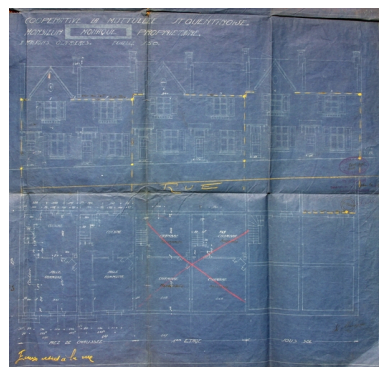
L'emplacement de la
cité Cambrésienne, 1896
(AC Saint-Quentin).

Phot. Pillet Frédéric
IVR22_20050206667NUCAB



Plan et élévation (côté pair) par
Charavel, Ernault et Melendès,
1922 (AC Saint-Quentin).

Phot. Pillet Frédéric
IVR22_20050206668NUCAB



Plan et élévation (côté impair) par
Charavel, Ernault et Melendès,
1922 (AC Saint-Quentin).
Phot. Pillet Frédéric

IVR22_20050206669NUCAB



Vue d'ensemble.
Phot. Frédéric Pillet
IVR22_20060205094NUCA



Les huit logements côté est.
Phot. Frédéric Pillet
IVR22_20060205095NUCA



Façade antérieure d'un
logement à lucarne.
Phot. Frédéric Pillet
IVR22_20060205096NUCA

Dossiers liés

Dossiers de synthèse :

L'habitat ouvrier de la Première Reconstruction (IA99000012)

Le logement ouvrier à Saint-Quentin (IA02002970)

Oeuvre(s) contenue(s) :

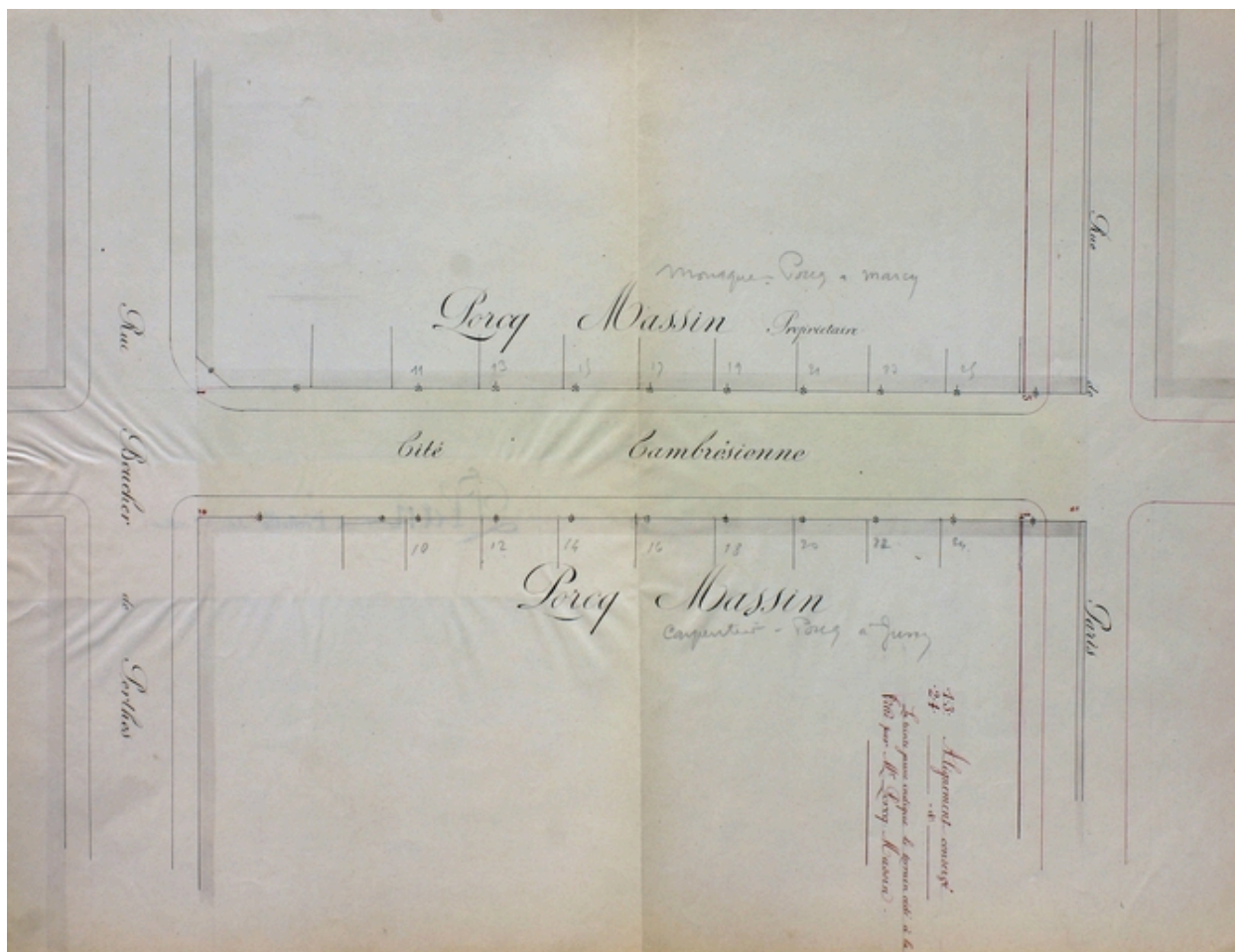
Oeuvre(s) en rapport :

Les établissements industriels du faubourg d'Isle (IA02002975) Hauts-de-France, Aisne, Saint-Quentin

Cité ouvrière, dite cité jardin de la Cotonnière de Saint-Quentin (IA02002934) Picardie, Aisne, Saint-Quentin, faubourg d' Isle, allée des Cerisiers, allée des Peupliers, allée des Acacias, rue Docteur-Cordier

Auteur(s) du dossier : Frédéric Pillet

Copyright(s) : (c) Région Hauts-de-France - Inventaire général ; (c) Communauté d'agglomération et ville de Saint-Quentin

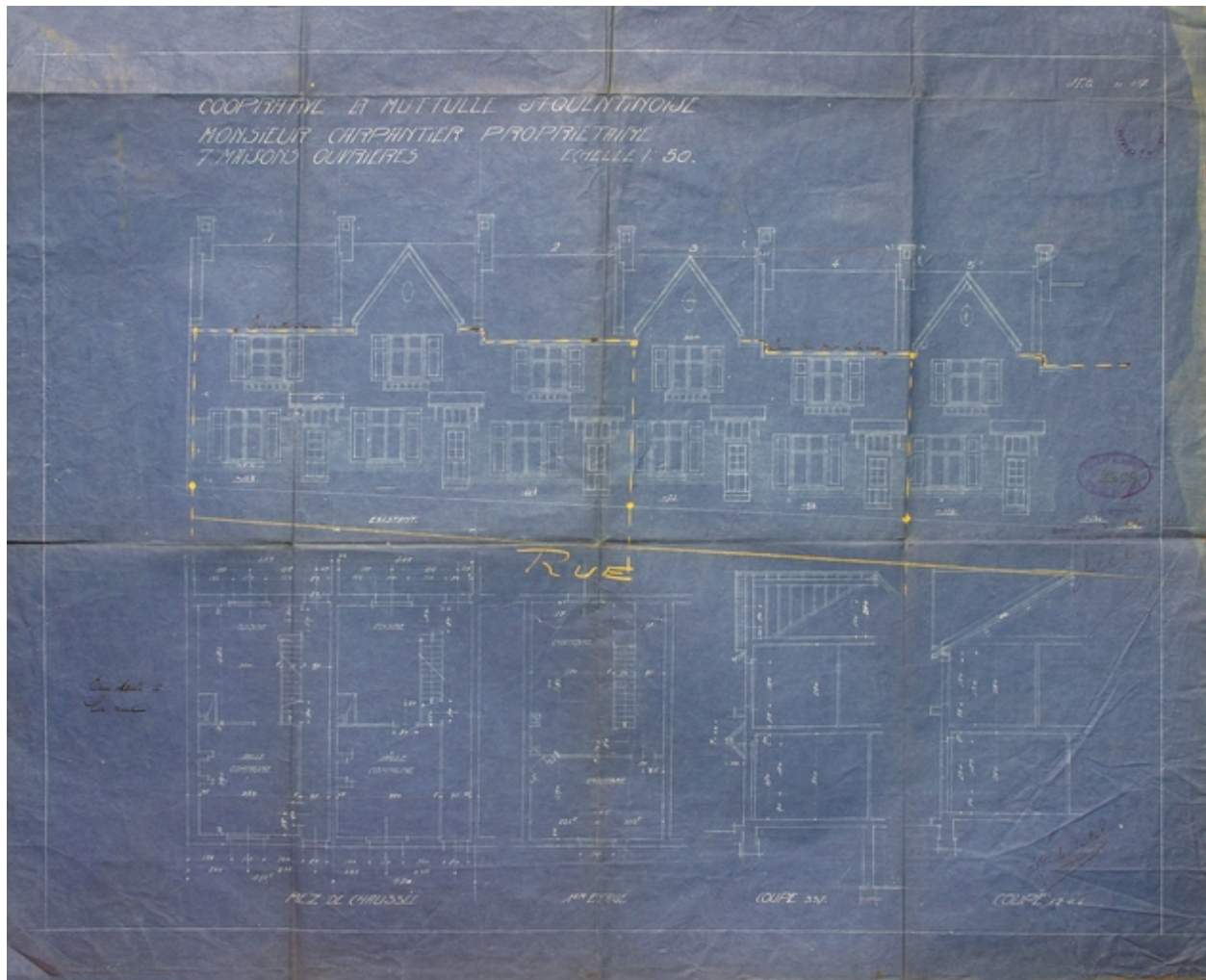


L'emplacement de la cité Cambrésienne, 1896 (AC Saint-Quentin).

IVR22_20050206667NUCAB

Auteur de l'illustration : Pillet Frédéric

(c) Région Hauts-de-France - Inventaire général ; (c) Communauté d'agglomération et ville de Saint-Quentin
reproduction soumise à autorisation du titulaire des droits d'exploitation



Plan et élévation (côté pair) par Charavel, Ernault et Melendès, 1922 (AC Saint-Quentin).

IVR22_20050206668NUCAB

Auteur de l'illustration : Pillet Frédéric

(c) Région Hauts-de-France - Inventaire général ; (c) Communauté d'agglomération et ville de Saint-Quentin
reproduction soumise à autorisation du titulaire des droits d'exploitation



Plan et élévation (côté impair) par Charavel, Ernault et Melendès, 1922 (AC Saint-Quentin).

IVR22_20050206669NUCAB

Auteur de l'illustration : Pillet Frédéric

(c) Région Hauts-de-France - Inventaire général ; (c) Communauté d'agglomération et ville de Saint-Quentin
reproduction soumise à autorisation du titulaire des droits d'exploitation



Vue d'ensemble.

IVR22_20060205094NUCA

Auteur de l'illustration : Frédéric Pillet

(c) Région Hauts-de-France - Inventaire général ; (c) Communauté d'agglomération et ville de Saint-Quentin
reproduction soumise à autorisation du titulaire des droits d'exploitation



Les huit logements côté est.

IVR22_20060205095NUCA

Auteur de l'illustration : Frédéric Pillet

(c) Région Hauts-de-France - Inventaire général ; (c) Communauté d'agglomération et ville de Saint-Quentin
reproduction soumise à autorisation du titulaire des droits d'exploitation



Façade antérieure d'un logement à lucarne.

IVR22_20060205096NUCA

Auteur de l'illustration : Frédéric Pillet

(c) Région Hauts-de-France - Inventaire général ; (c) Communauté d'agglomération et ville de Saint-Quentin
reproduction soumise à autorisation du titulaire des droits d'exploitation