

Hauts-de-France, Aisne
Saint-Quentin
quartier Saint-Jean
114 rue Denfert-Rochereau, 55 à 57 rue Thiers, 63 rue du Colonel-Fabien

Ancienne broderie mécanique Léopold Lebée, puis tissage de coton David et Maigret, actuellement usine de produit textile non tissé SIT

Références du dossier

Numéro de dossier : IA02002953
Date de l'enquête initiale : 2006
Date(s) de rédaction : 2006
Cadre de l'étude : patrimoine industriel la communauté d'agglomération de Saint-Quentin
Degré d'étude : étudié

Désignation

Dénomination : usine de broderie mécanique, tissage
Précision sur la dénomination : tissage de coton
Appellation : Lebée Léopold, David et Maigret
Destinations successives : usine de produit textile non tissé
Parties constituantes non étudiées : atelier de fabrication, salle des machines, entrepôt industriel, bureau, logement patronal, conciergerie, cheminée d'usine

Compléments de localisation

Milieu d'implantation : en ville
Références cadastrales : 2006. BH 696, 717

Historique

Une usine de broderie mécanique, exploitée par la société Léopold Lebée & Cie, est attestée sur ce site en 1872. En 1875, le site est acquis par la société David, Troullier et Adhémar, qui transforme l'usine en tissage de coton. Cette société, dont le siège est basé à Paris (rue du Sentier), ouvre un an plus tôt une maison de commerce, rue des Canonniers (étudiée). Les plans dressés à l'issue de la Première Guerre mondiale, et la date que portait la cheminée d'usine avant destruction, indiquent l'année 1876. Or il semble bien que l'usine soit antérieure, et que la date de 1876 ne soit que celle de la reprise d'activité par David, Troullier & Adhémar. L'usine est agrandie en 1889, avant qu'elle ne soit partiellement détruite par un vaste incendie en 1894. Elle est reconstruite et agrandie à cette date, suivant les plans de l'architecte saint-quentinois Charles Chérier. Des extensions sont réalisées en 1903, puis en 1911. Une nouvelles salle des machines et des bureaux sont construits en 1913.

Durant la Première Guerre mondiale, les équipements industriels sont détruits. Mais à l'issue de la guerre, les bâtiments sont rapidement restaurés et, dès juin 1919, une partie des ateliers de tissage est remise en marche. La reconstitution de l'usine s'achève au cours de l'année 1922. L'année suivante, de nouveaux ateliers sont édifiés, sur les plans du cabinet d'architecture Mercier & Hivet. En 1954, la société David et Maigret, qui possède alors neuf usines en France, décide la fermeture du site de Saint-Quentin où sont produits des percales, doublures de coton, tissus imprimés et linges de toilette. Après 1962, l'usine est occupée par des ateliers de confection de la société COTARIEL. EN 1976, la Société Industrielle Thiers (S.I.T.) implante dans les anciens ateliers de tissage une usine de produit textile non tissé, spécialisée dans la fabrication de tapis et tissus pour l'industrie automobile. Parallèlement à la réduction d'activité de la S.I.T. au cours de ces dernières années, plusieurs entreprises artisanales et commerciales sont venues s'installer sur ce site.

Les ateliers sont dotés de 20 métiers mécaniques en 1877, 330 en 1881, 530 en 1891, 640 en 1900 (sur les 1270 que la société exploite en France), 840 en 1914, 600 en 1924. En 1914, ces métiers sont mûs par deux machines à vapeur (dont une machine du type Compound et une du type Corliss) totalisant une puissance de plus de 270 ch.

Les ateliers de tissage emploient 90 ouvriers en 1878, 205 dès 1882. En 1900, la société David, Adhémar et Maigret emploie en France environ 2850 personnes ; près de 650 travaillent sur ce site, dont une quarantaine dans les ateliers de broderie. 155 salariés sont employés sur ce site par la société COTARIEL en 1967, environ 200 par la Société Industrielle Thiers dans les années 1980, 350 en 1994, 45 en 2006.

Période(s) principale(s) : 2e moitié 19e siècle, 1er quart 20e siècle

Dates : 1889 (daté par source), 1894 (daté par source), 1903 (daté par source), 1911 (daté par source), 1913 (daté par source), 1923 (daté par source)

Auteur(s) de l'oeuvre : Charles Chérier (architecte, attribution par source), Hivet Mercier, (agence d'architecture, attribution par source)

Personne(s) liée(s) à l'histoire de l'oeuvre : Léopold Lebée et Compagnie (commanditaire), David Troullier et Adhémar (commanditaire)

Description

Les bureaux et le logement de directeur qui datent de cette période, sont construits en bordure de la rue Denfert-Rochereau, dans l'axe exact de la rue Calixte-Souplet, mise en scène forte de l'usine dans l'espace urbain. Ce bâtiment se compose de caves, de deux étages carrés (un seul coté cour) couverts d'un toit à longs pans asymétriques en ardoise. La façade antérieure est percée en son centre d'une ouverture embrassant les deux premiers niveaux. Couverte en plein cintre, l'encadrement de cette baie est traité en pierre de taille en bossage. On retrouve ce matériau pour les linteaux droits des baies et quelques moulures. L'axialité du bâtiment est accentuée par un couronnement formé d'un édicule en pierre de taille couvert en plein cintre dans lequel s'inscrit l'horloge de l'usine, le tout surmonté d'une corniche en arc segmentaire et d'un amortissement. En façade postérieure, les décors et la pierre de taille sont pratiquement absents. De l'autre côté de l'entrée de l'usine se dresse la conciergerie, petit bâtiment en brique en rez-de-chaussée, avec étage de comble, couvert d'un toit à longs pans brisé à croupe en ardoise. Dans la cour, adossés aux ateliers, sont implantés la salle des machines des années 1870 (cave, rez-de-chaussée couvert d'un toit à longs pans en tuile mécanique) et celle de 1913 (cave, rez-de-chaussée et toit terrasse). La façade de la seconde salle des machines se compose d'une travée centrale en ressaut, percée d'une grande verrière, surmontée d'un fort linteau métallique (poutre soutenant un palan) et d'une table portant l'inscription en céramique "SALLE DES MACHINES". Cette travée est encadrée de deux plus petites percées chacune d'une étroite baie couverte en plein cintre. Cette façade est soulignée de bandeaux en pierre de taille et en brique jaune. En retrait par rapport à cet édifice, sont construits les bureaux de 1913, reprenant la typologie de la salle des machines, façade scandée de piliers dans lesquels s'inscrivent de grandes baies vitrées surmontées de linteaux droits métalliques, sur deux niveaux (toit terrasse). Les ateliers, construits en brique, sont constitués à l'intérieur de colonnes de fonte portant les poutre de bois soutenant la couverture en shed, en tuile mécanique. Les ateliers bordant la rue Thiers sont en rez-de-chaussée, tandis que ceux construits plus tardivement au sud-est du site, en bordure de la rue Denfert-Rochereau et du Colonel Fabien sont à deux niveaux, rachetant ainsi la déclivité du terrain. Enfin, en bordant la cour, se dressent divers bâtiments annexes construits en rez-de-chaussée ou à un étage, en brique, couverts de toits à longs pans, brisés ou non, dont l'un porte une croupe.

Éléments descriptifs

Matériau(x) du gros-oeuvre, mise en oeuvre et revêtement : brique ; calcaire ; pierre de taille

Matériau(x) de couverture : tuile mécanique, ardoise

Étage(s) ou vaisseau(x) : sous-sol, 2 étages carrés, étage de comble

Type(s) de couverture : shed ; toit à longs pans ; toit à longs pans brisés ; croupe

Énergies : énergie thermique ; produite sur place

Statut, intérêt et protection

Les ateliers en shed devaient être reconstruits en 1894 en béton armé, suivant une conception de François Hennebique. Sans doute face à la nouveauté du matériau, l'architecte Chérier opta pour des sheds en bois sur colonnes de fonte. Hennebique construira ses premiers sheds en béton armé deux ans plus tard, pour l'usine de la Raffinerie Parisienne, à Saint-Ouen (93). L'implantation du tissage mécanique de la rue Denfert-Rochereau n'entraîne pas l'arrêt du tissage à façon, actif jusqu'en 1914, ni celui des ateliers ruraux de tissage à la main, exploités dans la région de Saint-Quentin, à Roisel, Etreillers, Fresnoy-le-Grand, Epehy, Levergies, Hargicourt et Villers-Outreaux. L'implantation saint-quentinoise peut être datée de 1857, rue Anatole-France, sous la raison sociale Mennet-Possoz, David et Troullier, puis David, Troullier et Adhémar en 1869.

Statut de la propriété : propriété privée

Références documentaires

Documents d'archive

- AC Saint-Quentin. Série F ; 3 F 4. **Statistiques.**
Année 1878
- AC Saint-Quentin. Série F ; 3 F 5. **Statistiques.**
Années 1878, 1882
- AC Saint-Quentin. Série G ; 1 G 24 à 93. **Matrices des contributions personnelles et des patentes.**
1864-1914.
années 1877 (1 G 26), 1881 (1 G 30), 1885 (1 G 34), 1891 (1 G 40), 1895 (1 G 44), 1901 (1 G 67/68), 1907 (1 G 74/75), 1914 (1 G 89/90)
- AC Saint-Quentin. Série G ; 1 G 54 à 59. **Contributions et patentes : réclamations, avis, conclusions, décisions définitives.**
1879 et 1880 - David, Troullier et Adhémar
- AC Saint-Quentin. Série G ; 1 G 62. **Déclarations des constructions nouvelles, reconstructions, etc - [1891-1898].**
01-05-1895 - Déclaration n°305 - David, Trouillier & Adhémar - Agrandissement
- AC Saint-Quentin. Série H ; 4 H 243 - **Reconstitution industrielle et commerciale - 1915 à 1920** : lettre du maire de Lyon en date du 04-04-1919.
- AC Saint-Quentin. Série O ; 3 O 20. **Estimation approximative des unités de vapeur installées dans les usines de Saint-Quentin - [vers 1910].**
- AC Saint-Quentin. Non coté. **Matrices cadastrales - 3e série - 1911/1926**, [les mêmes matrices sont conservées aux archives départementales : AD Aisne. 4 P 691/2 à 9].
David et Maigret - Cases 1355 à 1360
- AC Saint-Quentin. Non coté. **Copie de la matrice générale des contributions. 1961 - 1967.**
- AC Saint-Quentin. Service de l'Urbanisme ; Permis de construire. **Dossier n° 181-6 - Rue Denfert-Rochereau.**
1923 - David & Maigret - Agrandissement d'usine
- AD Aisne. Série P ; 4 P 691/11 à 19. **Matrices des propriétés mixtes et non bâties - Première série (1827-1883).**
David, Troullier et Adhémar - folio 3498
- AD Aisne. Série U ; 255 U 171. **Justice de Paix de Saint-Quentin - Actes de sociétés - Constitutions - Statuts - Dissolutions.**
1909 - Modification des statuts de la société David et Maigret
- AD Aisne. Série U ; 289 U 127. **Tribunal de Commerce de Saint-Quentin - Dépôt des actes de sociétés - Registres d'enregistrement.**
1884 - David, Troullier et Adhémar ; 1885 - Entrée de Maurice Troullier dans le capital ; 1887 - Modification de statuts ; 1896 - Cession de parts et création de David, Adhémar et Maigret

- AD Aisne. Série U ; 289 U 130. **Tribunal de Commerce de Saint-Quentin - Dépôt des actes de sociétés - Registres d'enregistrement.**
1912 - Modification des statuts de la société David, Maigret et Donon
- AD Aisne. Série R ; 15 R 1171. **Dommages de guerre. Dossier n° 5156. Etablissements David, Maigret et Donon.**
- AD Aisne. Série R ; 15 R 1172. **Dommages de guerre.** Dossier n° 5157. Etablissements David et Maigret.
- AD Aisne. 9410. **Industrie - Implantations industrielles de 1964 à 1966 - Mouvement des entreprises : 1960, 1967 à 1969.**
inventaire des établissements disparus depuis 1954
- BM Saint-Quentin. Fonds local. **Annuaire et almanachs.**
années 1858 à 1954

Documents figurés

- [Tenture réalisée par la société David et Maigret en 1926, exposée au Musée de la Société Industrielle dans les années 1930]. Photogr. pos., n. et b., 23 x 17 cm, [années 1930] (BM Saint-Quentin ; non coté).
- **Manufacture de broderie - Léopold Lebée & Co.** Papier à en-tête, 23-01-1872 (AC Saint-Quentin. Série 3 D ; 3 D 90. Correspondance générale - 1872).
- [La maison de commerce David, Troullier et Adhémar avant 1900]. Lithographie de Bachelet, reproduction, 40,5 x 30,5 cm, [1875-1896] (BM Saint-Quentin ; non coté).
- **Nouveau plan de Saint-Quentin monumental industriel et commercial.** Plan imprimé, 75,5 x 106 cm, [1894], par Schneider (dessinateur), H. Rollet (graveur). (Musée Antoine Lécuyer).
- **Filature de coton et tissages mécaniques - David, Maigret et Donon.** Papier à en-tête, 08-06-1916 (AD Aisne. Série R ; 15 R 1172).
- **Etablissements David et Maigret.** Papier à en-tête, 04-11-1925 (AD Aisne. Série R ; 15 R 1186).
- **David, Maigret et Donon à Saint-Quentin.** Papier à en-tête, 06-12-1920 (AD Aisne. Série R ; 15 R 1172).
- **Etablissements David et Maigret.** Papier à en-tête, 02-08-1928 (AD Aisne. Série R ; 15 R 1172).
- **Ouverture de rues autour des casernes.** Plan, encre sur calque, encollé, 73 x 54 cm, 1 : 1000, [vers 1875] (AC Saint-Quentin. Service de l'Urbanisme ; Voirie. Dossier n° 390 - Rue de Phalsbourg).
- **Ville de Saint-Quentin - Construction des casernes - Plan figuratif des rues projetées pour y donner accès.** Plan, encre sur calque, lavis, 1 : 1000, 66 x 52 cm, [vers 1878] (AC Saint-Quentin. Service de l'Urbanisme ; Voirie. Dossier n° 467 - Rue Thiers).
- **Etat parcellaire et estimatif des terrains et propriétés pour l'établissement de la caserne du 87e de ligne.** Plan, encre sur calque, lavis, 36 x 26 cm, [vers 1875-78] (AC Saint-Quentin. Service de l'Urbanisme ; Voirie. Dossier n° 467 - Rue Thiers).

- **Usine - Ages des bâtiments.** Plan, tirage, 47,5 x 29 cm, n.d (AD Aisne. Série 15 R 1171).
- **Mrs David, Maigret & Donon - Usine de Saint-Quentin (Aisne) - Plan du rez-de-chaussée - Terre plein.** Plan, tirage, 1 : 200, 85,5 x 34 cm, n.d., par Malgras-Delmas (architecte). (AD Aisne. Série 15 R 1171).
- **Mrs David, Maigret & Donon - Usine de Saint-Quentin (Aisne) - Plan du premier étage.** Plan, tirage, 1 : 200, 116 x 80 cm, n.d., par Malgras-Delmas (architecte). (AD Aisne. Série 15 R 1171).
- **Mrs David, Maigret & Donon - Usine de Saint-Quentin (Aisne) - Plan des toitures.** Plan, tirage, 1 : 200, 112 x 80 cm, n.d., par Malgras-Delmas (architecte). (AD Aisne. Série 15 R 1171).
- **Mrs David, Maigret & Donon - Usine de Saint-Quentin (Aisne) - Coupe longitudinale.** Plan, tirage, 1 : 100, 161 x 35 cm, n.d., par Malgras-Delmas (architecte). (AD Aisne. Série 15 R 1171).
- **Mrs David, Maigret & Donon - Usine de Saint-Quentin (Aisne) - Coupe générale transversale sur l'ensemble des bâtiments.** Plan, tirage, 1 : 100 et 1 : 20, 105 x 60 cm, n.d., par Malgras-Delmas (architecte). (AD Aisne. Série 15 R 1171).
- **Usine - Matériel - Sous-sols.** Plan, tirage, [1 : 200], 98 x 58 cm, n.d (AD Aisne. Série 15 R 1171).
- **Usine - Matériel - Rez-de-chaussée.** Plan, tirage, [1 : 200], 98 x 58 cm, n.d (AD Aisne. Série 15 R 1171).
- **Etablissements David et Maigret - Agrandissement de l'usine sur la rue Denfert-Rochereau à Saint-Quentin.** Plan, tirage, 1 : 50 et 1 : 100, 84 x 62 cm, 08-01-1923, par Mercier (architecte), Hivet (architecte). (AC Saint-Quentin. Service de l'Urbanisme ; Permis de construire : casier sanitaire. Dossier n° 181-6 - Rue Denfert-Rochereau).
- **Vue générale du tissage de Saint-Quentin (Maison David, Adhémar et Maigret).** Impr., 15 x 10 cm, [avant 1900]./Jenn Geroget Ramond (photographe). Dans : *Le département de l'Aisne à l'Exposition Universelle de Paris en 1900*. Plouchart, Eugène. Coll. Publications locales du Journal de Saint-Quentin - n° 10 - Journal de Saint-Quentin, 1901. p. 137.
- **Salle de préparation du tissage de Saint-Quentin (Maison David, Adhémar et Maigret).** Impr., 15 x 10 cm, [avant 1900]./Jenn Geroget Ramond (photographe). Dans : *Le département de l'Aisne à l'Exposition Universelle de Paris en 1900*. Plouchart, Eugène. Coll. Publications locales du Journal de Saint-Quentin - n° 10 - Journal de Saint-Quentin, 1901. p. 138.
- **Salle de tissage de Saint-Quentin (Maison David, Adhémar et Maigret).** Impr., 15 x 10 cm, [avant 1900]./Jenn Geroget Ramond (photographe). Dans : *Le département de l'Aisne à l'Exposition Universelle de Paris en 1900*. Plouchart, Eugène. Coll. Publications locales du Journal de Saint-Quentin - n° 10 - Journal de Saint-Quentin, 1901. p. 138.
- **Sortie des ouvriers de l'usine de Saint-Quentin (Maison David, Adhémar et Maigret).** Impr., 15 x 10 cm, [avant 1900], par Jenn Geroget Ramond. In *Le département de l'Aisne à l'Exposition Universelle de Paris en 1900*. Plouchart, Eugène. Coll. Publications locales du Journal de Saint-Quentin - n° 10 - Journal de Saint-Quentin, 1901. p. 139.
- **Atelier de dessin de Saint-Quentin (Maison David, Adhémar et Maigret).** Impr., 15 x 10 cm, [avant 1900], par Jenn Geroget Ramond. In *Le département de l'Aisne à l'Exposition Universelle de Paris en 1900*. Plouchart,

Eugène. Coll. Publications locales du Journal de Saint-Quentin - n° 10 - Journal de Saint-Quentin, 1901. p. 139.

- **Vue aérienne nord-ouest.** Photogr. pos., n. et b., 11 h 30, altitude 2600 m., Focale 50, format 179 x 238 mm, 21/11/1918 (AD Aisne ; 28 Fi Saint-Quentin 15).
- **36e C.A. C. 585 - St-Quentin Ouest - 1-10-18 - 15h - 200m.** Photograph. pos., n. et b., 16 x 22 cm, 1-10-1918 (BM Saint-Quentin. Fonds local : photographies aériennes).
- **[La cour de l'usine au lendemain de la Première Guerre mondiale (face à la salle des machines).** Photograph. pos., n. et b., non mesurée, [1918-1919] (AC Saint-Quentin. Fonds photographique : non coté).
- **Rue partante de la place Longueville que les allemands ont fait sauter.** Impr. photoméc., 12 x 8,5 cm, [1918-1919]./Section photographique de l'Armée. Dans : "Villes de Picardie". Malo, Henri. Paris - Bruxelles : G. Van Oest & Cie, 1920. pl. 9.
- **Les ruines des ateliers à l'armistice : en haut et en bas à gauche, l'atelier de tissage ; à droite, l'atelier de préparation.** Impr. photoméc., 23 x 14 cm, [1918-1919]. *Le Monde Illustré - La reconstitution des régions dévastées : L'Aisne 1918-1922.* Tome 6, 65ème année, 1922. p. 43.
- **[Cour de l'usine après restauration].** Impr. photoméc., 14,5 x 9 cm, [1920-1922]. *Le Monde Illustré - La reconstitution des régions dévastées : L'Aisne 1918-1922.* Tome 6, 65ème année, 1922. p. 43.
- **Vue du tissage mécanique de Saint-Quentin.** Impr. photoméc., 7 x 4,5 cm, [vers 1923]. *L'Illustration Economique et Financière.* L'Aisne, supplément au numéro du 01/11/1924, p. 38.
- **[Atelier de tissage].** Impr. photoméc., 11,5 x 8 cm, [1920-1922]. *Le Monde Illustré - La reconstitution des régions dévastées : L'Aisne 1918-1922.* Tome 6, 65ème année, 1922. p. 43.
- **[Atelier de préparation].** Impr. photoméc., 11,5 x 8 cm, [1920-1922]. *Le Monde Illustré - La reconstitution des régions dévastées : L'Aisne 1918-1922.* Tome 6, 65ème année, 1922. p. 43.
- **[Atelier de préparation].** Plaque de verre, 18 x 24 cm, [1919-1920] (AD Aisne ; 20 Fi 349 : Reconstruction industrielle de l'Aisne (plaque de verre) : Saint-Quentin).
- **[Vue aérienne du quartier Saint-Jean - Détail].** Photograph. pos., n. et b., 18 x 24 cm, [1950-1960] (AD Aisne. Fonds Henrard ; 14 Fi 99).
- **[Vue aérienne - détail].** Photogr. pos., coul., n°77, 17,5 x 24,5 cm, [1989] (BM Saint-Quentin. Photographies aériennes).
- *Bulletin de la Société Industrielle de Saint-Quentin et de l'Aisne.* n° 9, 1874.

Bibliographie

- **L'Aisne.** *L'Illustration Economique et Financière*, supplément au numéro du 01/11/1924. p. 38
- CELEDA. **L'industrie du département de l'Aisne au 1er janvier 1977.** Saint-Quentin, [1977].

- CHAMBRE REGIONALE DE COMMERCE ET D'INDUSTRIE DE PICARDIE. **Panorama des industries de Picardie : 1983**. C.R.C.I., [1983].
- CHAMBRE REGIONALE DE COMMERCE ET D'INDUSTRIE DE PICARDIE. **Panorama des industries de Picardie : 1988**. C.R.C.I., 1988.
- **Exposition universelle internationale de 1878 à Paris. Rapports du jury international**. Paris : Imprimerie Nationale, [1880-1884]. 14 vol.
Groupe IV - Classe 30 - Rapport sur les fils et les tissus de coton - p.12.
- FIETTE, André. **Le Département de l'Aisne : étude géographique et économique**. Bordas, 1960.
p. 245
- GROUPEMENT DE PROFESSIONNELS DES INDUSTRIES TEXTILES ET DE L'HABILLEMENT DE L' AISNE. **Textil'Aisne un tissu de compétences : l'annuaire 94**, 1994.
- PLOUCHART, Eugène. **Le département de l'Aisne à l'Exposition Universelle de Paris en 1900**. Coll. Publications locales du Journal de Saint-Quentin - n° 10 - Journal de Saint-Quentin, 1901.
pp. 135, 154-155
- **La reconstitution des régions dévastées. Tome 6 : L'Aisne 1918-1922.**
La reconstitution des régions dévastées. Tome 6 : L'Aisne 1918-1922. Le monde Illustré, 65ème année, 1922 (Imprimerie E. Defossés, 1922).
p. 43

Annexe 1

L'incendie du tissage David, Troullier & Adhémar en 1894

M. le Président de la République

18 août 1894

J'ai le douloureux devoir de venir signaler à votre haute sollicitude pour tout ce qui intéresse les travailleurs une catastrophe qui prive momentanément de tout salaire cinq cents ouvriers de St-Quentin.

Le dimanche 12 août, un incendie détruisait la plus grande partie de l'atelier de tissage de MM. David Troullier & Adhémar.

Malgré la violence du feu, les pompiers aidés de la garnison et de la population ont pu sauver une grande partie de la salle de tissage et la machine à vapeur.

Tous les ateliers de préparation, tous les approvisionnements sont devenus la proie des flammes ; peut-être dans quelques semaines, la moitié des ouvriers pourra-t-elle être occupée, mais pour les autres le chômage se prolongera pendant de longs mois.

Les ouvriers employés dans la maison incendiée recevaient ensemble un salaire d'environ 1500 francs. Quelle horrible brèche pour notre intéressante population ouvrière !

La ville viendra largement en aide, mais la charge est lourde et une souscription a été ouverte à la mairie. La répartition se fera par le bureau de bienfaisance assisté de délégués des ouvriers.

L'administration municipale serait honorée de pouvoir inscrire le nom respecté du Président de la République sur cette liste de bienfaiteur.

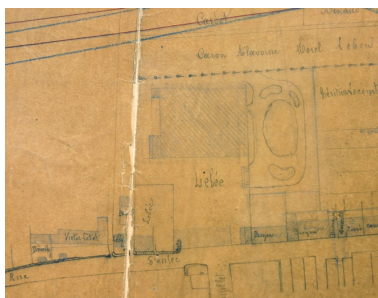
Veillez agréer etc.

Extrait de : AC Saint-Quentin. Série 2 D : 2 D 40 - Registres de copies de lettres : Lettre à M. le président de la République, à l'occasion de l'incendie de la maison de tissage de MM. David, Troullier & Adhémar - 18 août 1894.

Illustrations



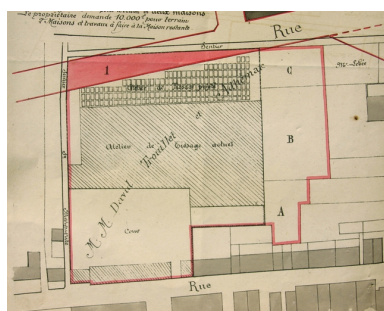
Papier à en-tête, 1872
 (AC Saint-Quentin).
 Phot. Pillet Frédéric
 IVR22_20060205633NUCAB



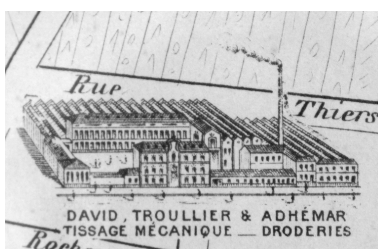
Plan masse de l'usine de Léopold
 Lebée, vers 1875 (AC Saint-Quentin).
 Phot. Pillet Frédéric
 IVR22_20060205635NUCAB



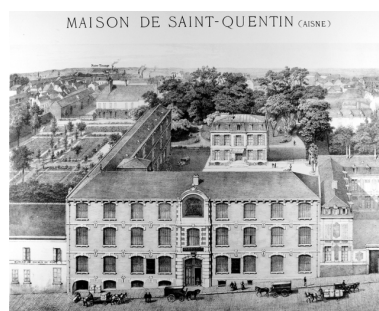
Plan masse de l'usine, vers
 1878 (AC Saint-Quentin).
 Phot. Pillet Frédéric
 IVR22_20060205636NUCAB



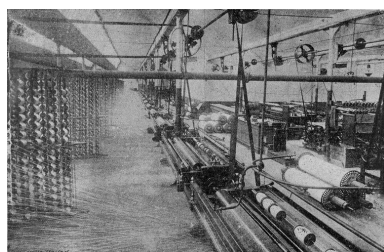
Plan masse du tissage vers
 1878 et projet d'extension
 (AC Saint-Quentin).
 Phot. Pillet Frédéric
 IVR22_20060205637NUCAB



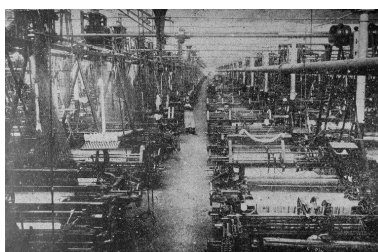
Nouveau plan de Saint-
 Quentin monumental industriel
 et commercial : le tissage
 avant l'incendie de 1894
 (Musée Antoine Lécuyer).
 Phot. Pillet Frédéric
 IVR22_20060205634NUCAB



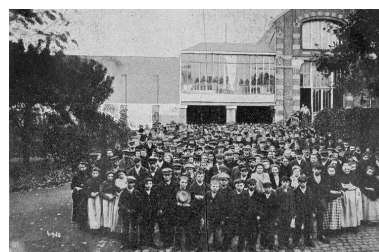
La maison de commerce et le
 tissage mécanique (au fond à
 droite), par Bachelier, fin 19e
 siècle (BM Saint-Quentin).
 Phot. Pillet Frédéric
 IVR22_20050205818NUCAB



Salle de préparation du tissage,
 avant 1900 (Le département
 de l'Aisne à l'Exposition
 Universelle de Paris en 1900).
 Phot. Pillet Frédéric
 IVR22_20060205648NUCAB



Atelier de tissage, avant 1900 (Le
 département de l'Aisne à l'Exposition
 Universelle de Paris en 1900).
 Phot. Pillet Frédéric
 IVR22_20060205649NUCAB



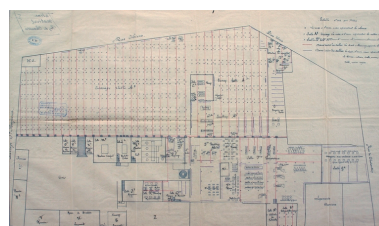
Ouvriers, ouvrières, employés
 et contre-maîtres de l'usine
 avant 1900 (Le département
 de l'Aisne à l'Exposition
 Universelle de Paris en 1900).
 Phot. Pillet Frédéric
 IVR22_20060205650NUCAB



Atelier des dessinateurs
 avant 1900 (Le département
 de l'Aisne à l'Exposition
 Universelle de Paris en 1900).

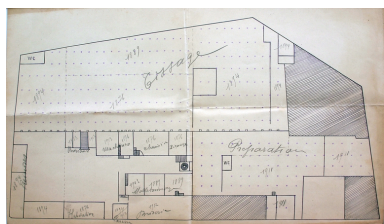


Vue générale des ateliers depuis
 la rue Thiers, avant 1901 (Le



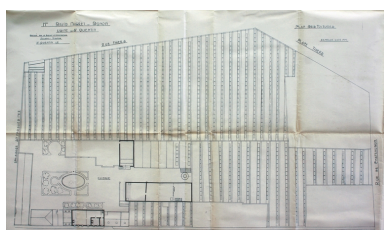
Implantation du matériel au rez-
 de-chaussée, 1914 (AD Aisne).
 Phot. Pillet Frédéric
 IVR22_20060205644NUCAB

Phot. Pillet Frédéric
 IVR22_20060205651NUCAB



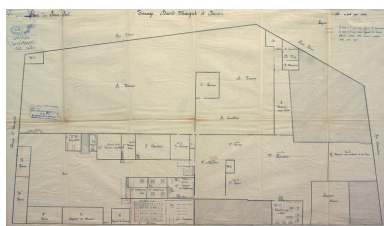
Plan masse du site en 1914, avec datation des campagnes de construction (AD Aisne).

Phot. Pillet Frédéric
 IVR22_20060205638NUCAB



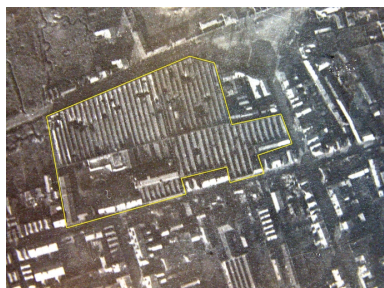
Plan des combles de l'usine en 1914, par Malgras-Delmas (AD Aisne).

Phot. Pillet Frédéric
 IVR22_20060205641NUCAB



Implantation du matériel en sous-sol, 1914 (AD Aisne).

Phot. Pillet Frédéric
 IVR22_20060205645NUCAB

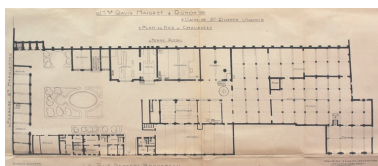


Vue aérienne du site en novembre 1918 (AD Aisne).

Phot. Pillet Frédéric
 IVR22_20060205652NUCAB

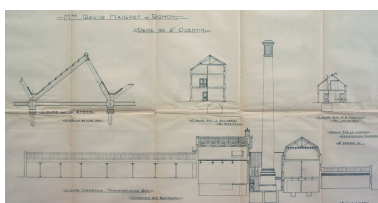
département de l'Aisne à l'Exposition Universelle de Paris en 1900).

Phot. Pillet Frédéric
 IVR22_20060205647NUCAB



Plan du rez-de-chaussée de l'usine en 1914, par Malgras-Delmas (AD Aisne).

Phot. Pillet Frédéric
 IVR22_20060205639NUCAB



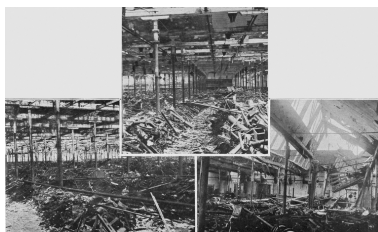
Coupes de l'usine, par Malgras-Delmas, 1914 (AD Aisne).

Phot. Pillet Frédéric
 IVR22_20060205643NUCAB



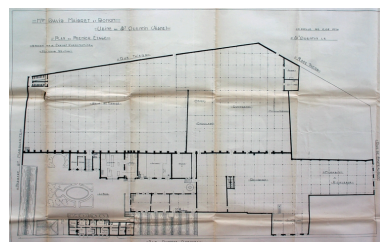
Papier à en-tête, 1916 (AC Saint-Quentin).

Phot. Pillet Frédéric
 IVR22_20050205821NUCAB



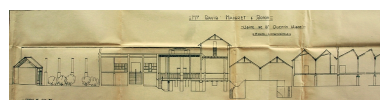
Les ateliers en ruine, vers 1918-1919 (Le Monde Illustré).

Phot. Pillet Frédéric
 IVR22_20060205656NUCAB



Plan du premier étage de l'usine en 1914, par Malgras-Delmas (AD Aisne).

Phot. Pillet Frédéric
 IVR22_20060205640NUCAB



Coupe de l'usine en 1914, par Malgras-Delmas (AD Aisne).

Phot. Pillet Frédéric
 IVR22_20060205642NUCAB



Vue aérienne du site en octobre 1918 (BM Saint-Quentin).

Phot. Pillet Frédéric
 IVR22_20060205653NUCAB

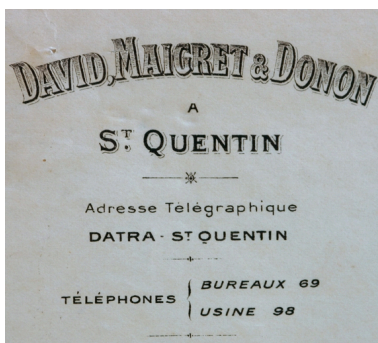


La cour de l'usine au lendemain de la Première Guerre mondiale, face à la salle des machines (AC Saint-Quentin).

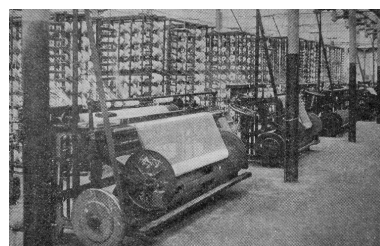
Phot. Pillet Frédéric
 IVR22_20060205654NUCAB



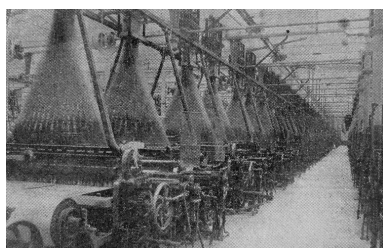
La rue Calixte-Souplet à l'issue de la Première Guerre mondiale : au fond, l'usine David & Maigret (Villes de Picardie, H. Malo).
 Phot. Pillet Frédéric
 IVR22_20060205655NUCAB



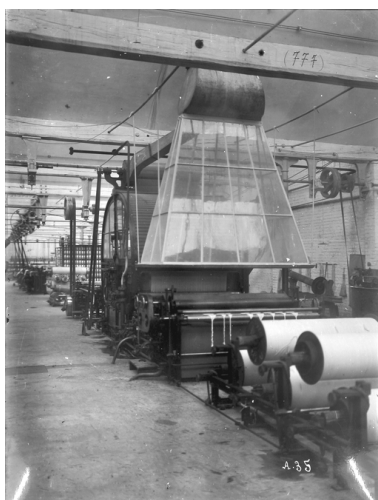
Papier à en-tête, 1920 (AD Aisne).
 Phot. Pillet Frédéric
 IVR22_20050205819NUCAB



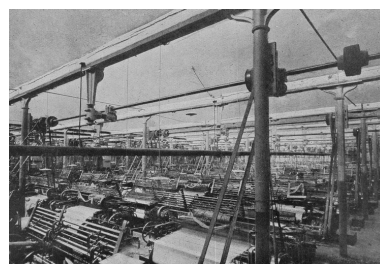
L'atelier de tissage au début des années 1920 (L'Aisne - L'illustration Economique et Financière).
 Phot. Pillet Frédéric
 IVR22_20060205658NUCAB



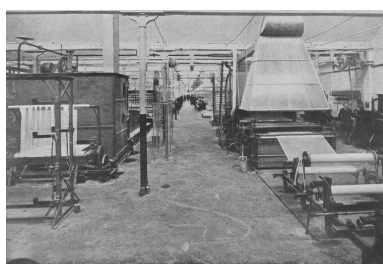
L'atelier de tissage au début des années 1920 (L'Aisne - L'illustration Economique et Financière).
 Phot. Pillet Frédéric
 IVR22_20060205659NUCAB



Atelier de préparation, vers 1920 (AD Aisne).
 Phot. Pillet Frédéric
 IVR22_20060205662NUCAB



L'atelier de tissage vers 1921 (Le Monde Illustré).
 Phot. Pillet Frédéric
 IVR22_20060205660NUCAB



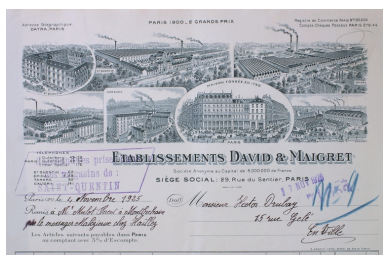
Atelier de préparation, vers 1921 (Le Monde Illustré).
 Phot. Pillet Frédéric
 IVR22_20060205661NUCAB



Cour de l'usine après restauration, vers 1921 (Le Monde Illustré).
 Phot. Pillet Frédéric
 IVR22_20060205657NUCAB



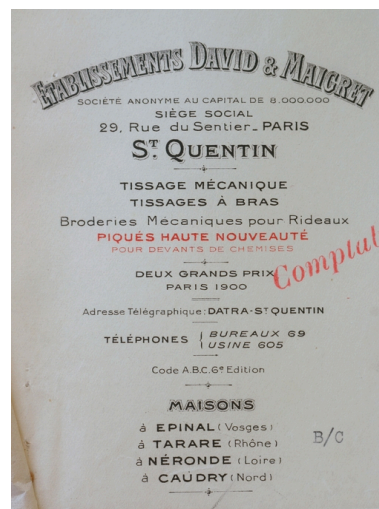
Extension de l'usine, par Mercier et Hiver, 1923 (AC Saint-Quentin).
 Phot. Pillet Frédéric
 IVR22_20060205646NUCAB



Papier à en-tête, 1925 (AD Aisne).
 Phot. Pillet Frédéric
 IVR22_20050205822NUCAB



Tenture réalisée par la société David et Maigret en 1926, exposée au Musée de la Société Industrielle dans les années 1930 (BM Saint-Quentin).
 Phot. Pillet Frédéric
 IVR22_20050205849NUCAB



Papier à en-tête, 1928 (AD Aisne).
 Phot. Pillet Frédéric
 IVR22_20050205820NUCAB



Vue aérienne de l'usine, par Henrard, vers 1950-1960 (AD Aisne).
 Phot. Pillet Frédéric
 IVR22_20060205663NUCAB



Vue aérienne du site en 1989 (BM Saint-Quentin).
 Phot. Pillet Frédéric
 IVR22_20060205664NUCAB



Façade antérieure du logement de directeur et des premiers bureaux.
 Phot. Frédéric Pillet
 IVR22_20070205138NUCA



Façade postérieure du logement de directeur et des premiers bureaux.
 Phot. Frédéric Pillet
 IVR22_20070205139NUCA



Entrée de la cour de l'usine, conciergerie et atelier de broderie de 1912, rue Denfert-Rochereau.
 Phot. Frédéric Pillet
 IVR22_20070205140NUCA



Détail d'une travée de l'atelier de broderie de 1912.
 Phot. Frédéric Pillet
 IVR22_20070205141NUCA



Salles des machines des années 1870
(à droite) et de 1913 (à gauche).
Phot. Frédéric Pillet
IVR22_20070205142NUCA



Salle de machines de 1913, détail.
Phot. Frédéric Pillet
IVR22_20070205143NUCA



Façade des bureaux
construits en 1913.
Phot. Frédéric Pillet
IVR22_20070205144NUCA



Les ateliers à l'angle de la rue Thiers
et de l'impasse Sainte-Marguerite.
Phot. Frédéric Pillet
IVR22_20070205145NUCA



Les ateliers à l'angle de
l'impasse Sainte-Marguerite,
reconstruits en 1894.
Phot. Frédéric Pillet
IVR22_20070205146NUCA



Vue intérieure des ateliers
des années 1870-1880.
Phot. Frédéric Pillet
IVR22_20070205148NUCA



Vue intérieure des ateliers de 1911.
Phot. Frédéric Pillet
IVR22_20070205149NUCA



Les ateliers bordant la rue
Thiers (1889 et 1894).
Phot. Frédéric Pillet
IVR22_20070205147NUCA



Vue des ateliers construits en
1911 à l'angle des rue Denfert-
Rochereau et du Colonel Fabien.
Phot. Frédéric Pillet
IVR22_20070205150NUCA

Dossiers liés

Dossiers de synthèse :

Les usines textiles de Saint-Quentin (IA02002973)

Oeuvre(s) contenue(s) :

Oeuvre(s) en rapport :

Les établissements industriels du faubourg Saint-Jean (IA02002977) Hauts-de-France, Aisne, Saint-Quentin
Ancienne maison de commerce Samuel Joly, puis David, Troullier et Adhémar, puis David et Maigret (IA02002859)

Picardie, Aisne, Saint-Quentin, Ville close, 24 rue des Canonniers

Cité ouvrière, dite Cour Datra, à Saint-Quentin (IA02002955) Picardie, Aisne, Saint-Quentin, quartier Saint-Jean,
99 rue Denfert-Rochereau

Cité ouvrière Dambrun, puis David et Maigret, à Saint-Quentin (IA02002954) Hauts-de-France, Aisne, Saint-Quentin,
quartier Saint-Jean, rue de Fayet, rue de Provence, rue de Savoie, rue d' Auvergne, rue de Normandie, rue d' Aquitaine

Auteur(s) du dossier : Frédéric Pillet, Benoît Dufournier, Catherine Chaplain, Michel Sené

Copyright(s) : (c) Région Hauts-de-France - Inventaire général ; (c) Communauté d'agglomération et ville de Saint-Quentin

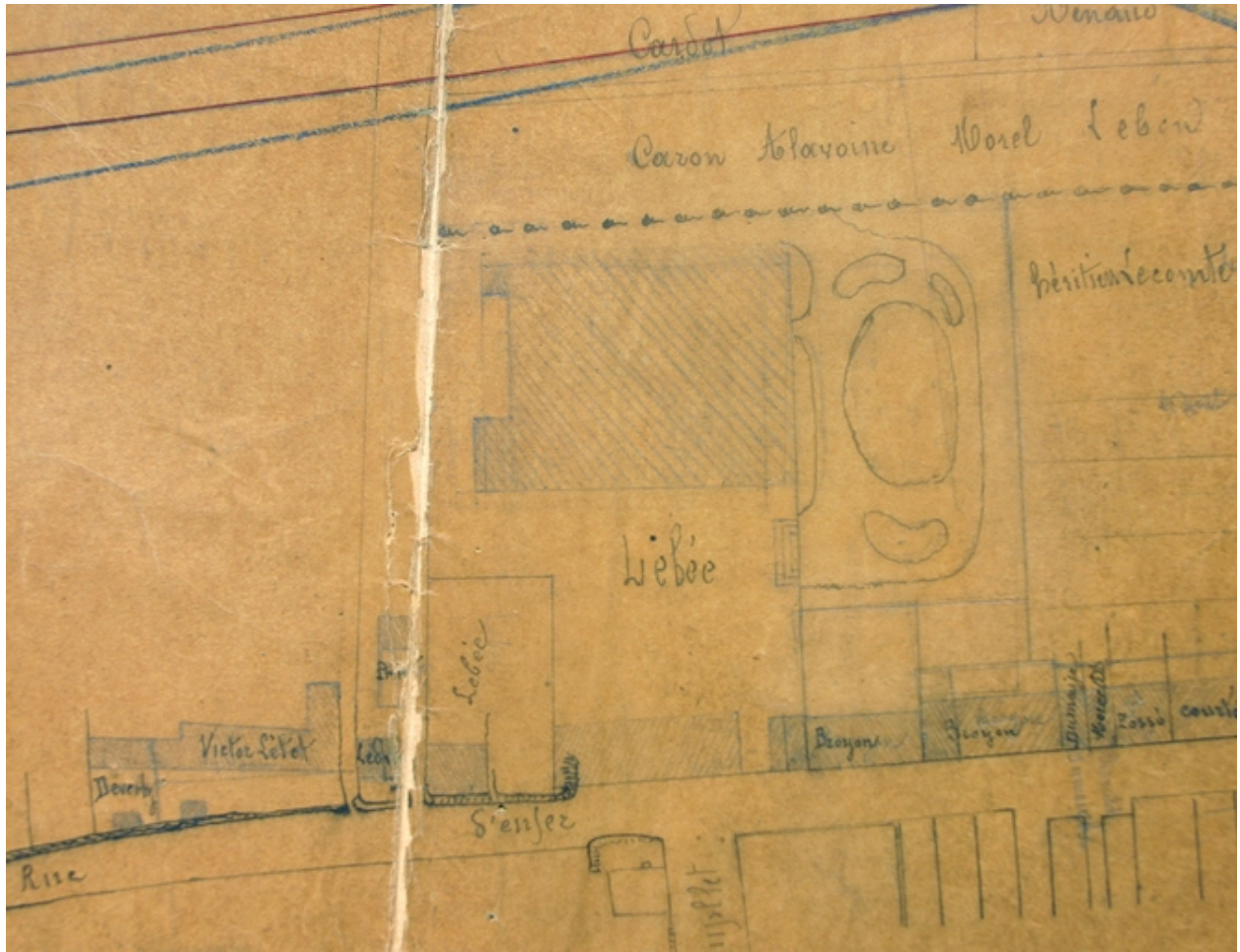


Papier à en-tête, 1872 (AC Saint-Quentin).

IVR22_20060205633NUCAB

Auteur de l'illustration : Pillet Frédéric

(c) Région Hauts-de-France - Inventaire général ; (c) Communauté d'agglomération et ville de Saint-Quentin
reproduction soumise à autorisation du titulaire des droits d'exploitation



Plan masse de l'usine de Léopold Lebée, vers 1875 (AC Saint-Quentin).

IVR22_20060205635NUCAB

Auteur de l'illustration : Pillet Frédéric

(c) Région Hauts-de-France - Inventaire général ; (c) Communauté d'agglomération et ville de Saint-Quentin
reproduction soumise à autorisation du titulaire des droits d'exploitation

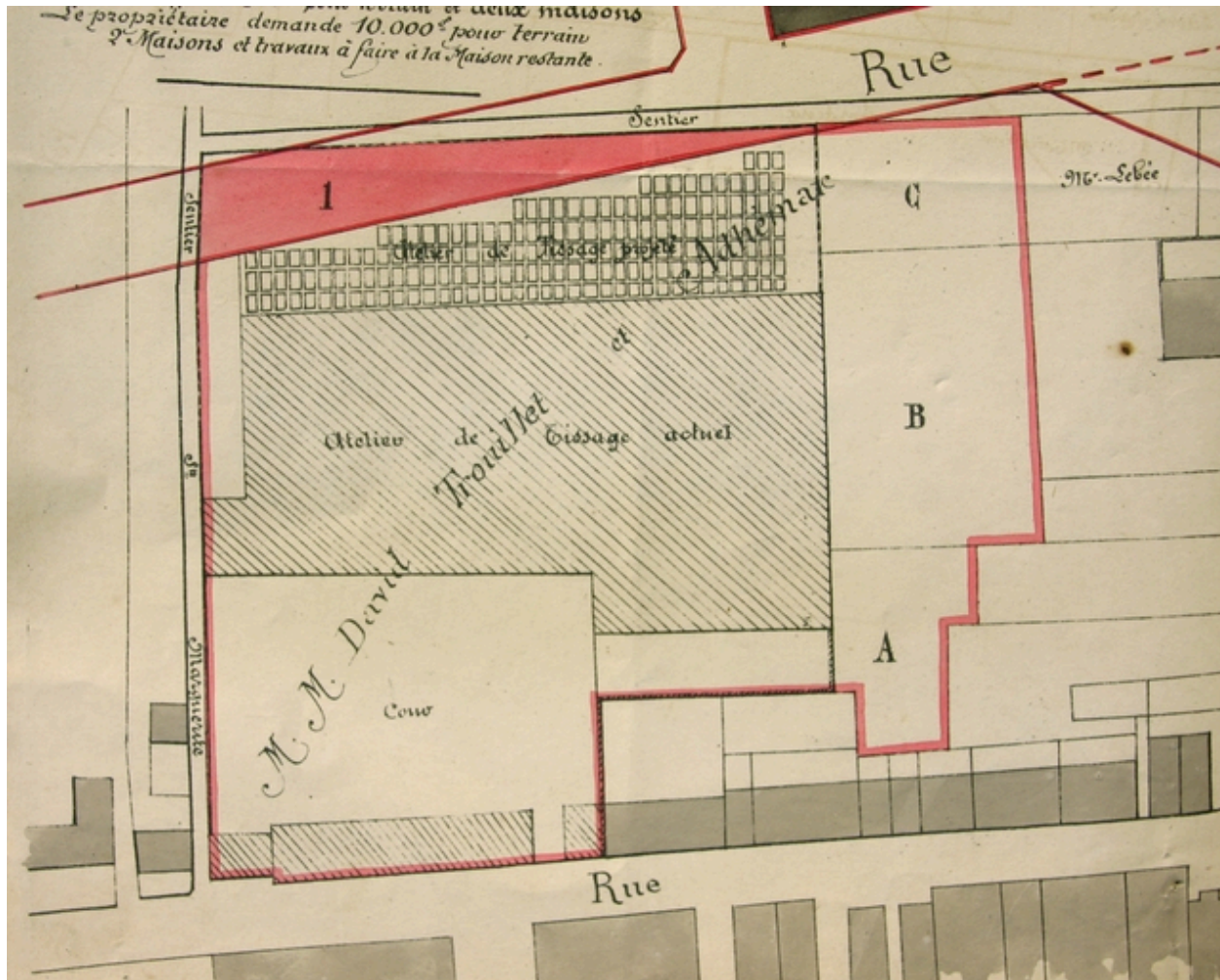


Plan masse de l'usine, vers 1878 (AC Saint-Quentin).

IVR22_20060205636NUCAB

Auteur de l'illustration : Pillet Frédéric

(c) Région Hauts-de-France - Inventaire général ; (c) Communauté d'agglomération et ville de Saint-Quentin
reproduction soumise à autorisation du titulaire des droits d'exploitation

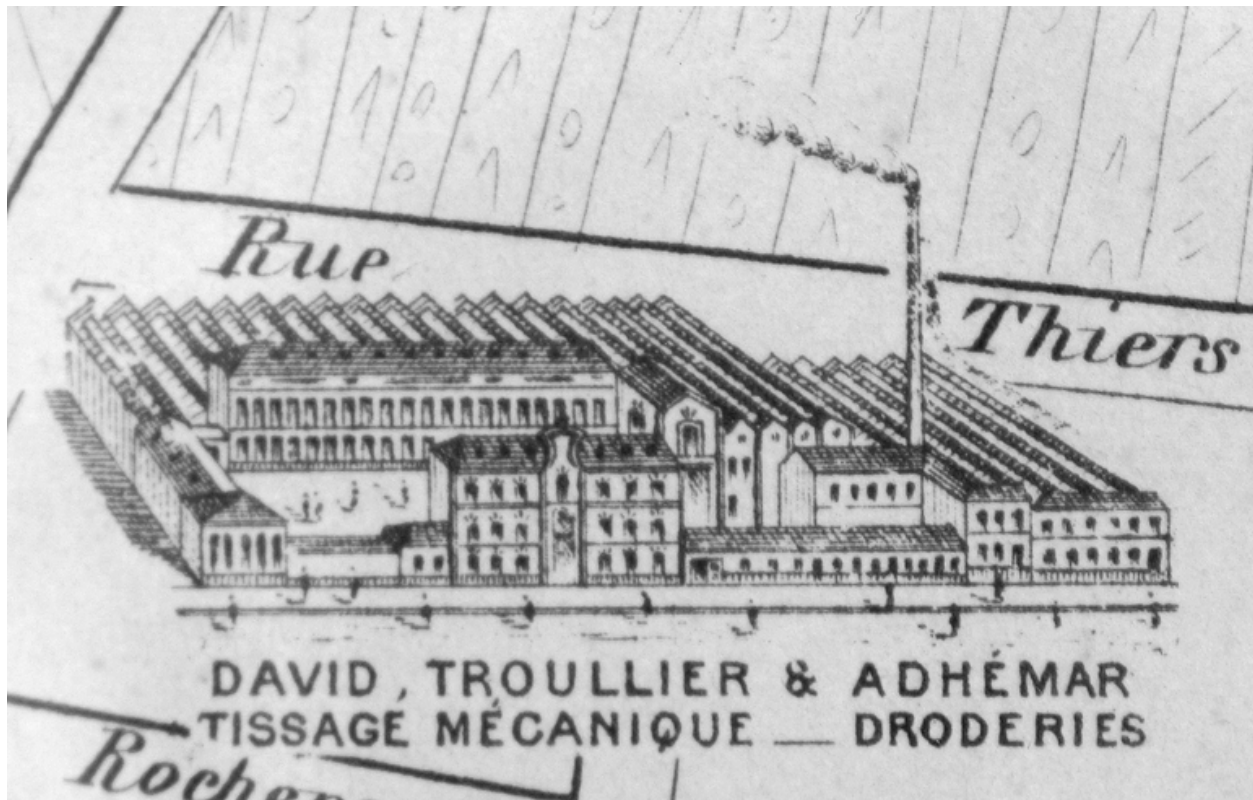


Plan masse du tissage vers 1878 et projet d'extension (AC Saint-Quentin).

IVR22_20060205637NUCAB

Auteur de l'illustration : Pillet Frédéric

(c) Région Hauts-de-France - Inventaire général ; (c) Communauté d'agglomération et ville de Saint-Quentin
reproduction soumise à autorisation du titulaire des droits d'exploitation



Nouveau plan de Saint-Quentin monumental industriel et commercial : le tissage avant l'incendie de 1894 (Musée Antoine Lécuyer).

IVR22_20060205634NUCAB

Auteur de l'illustration : Pillet Frédéric

(c) Région Hauts-de-France - Inventaire général ; (c) Communauté d'agglomération et ville de Saint-Quentin
reproduction soumise à autorisation du titulaire des droits d'exploitation

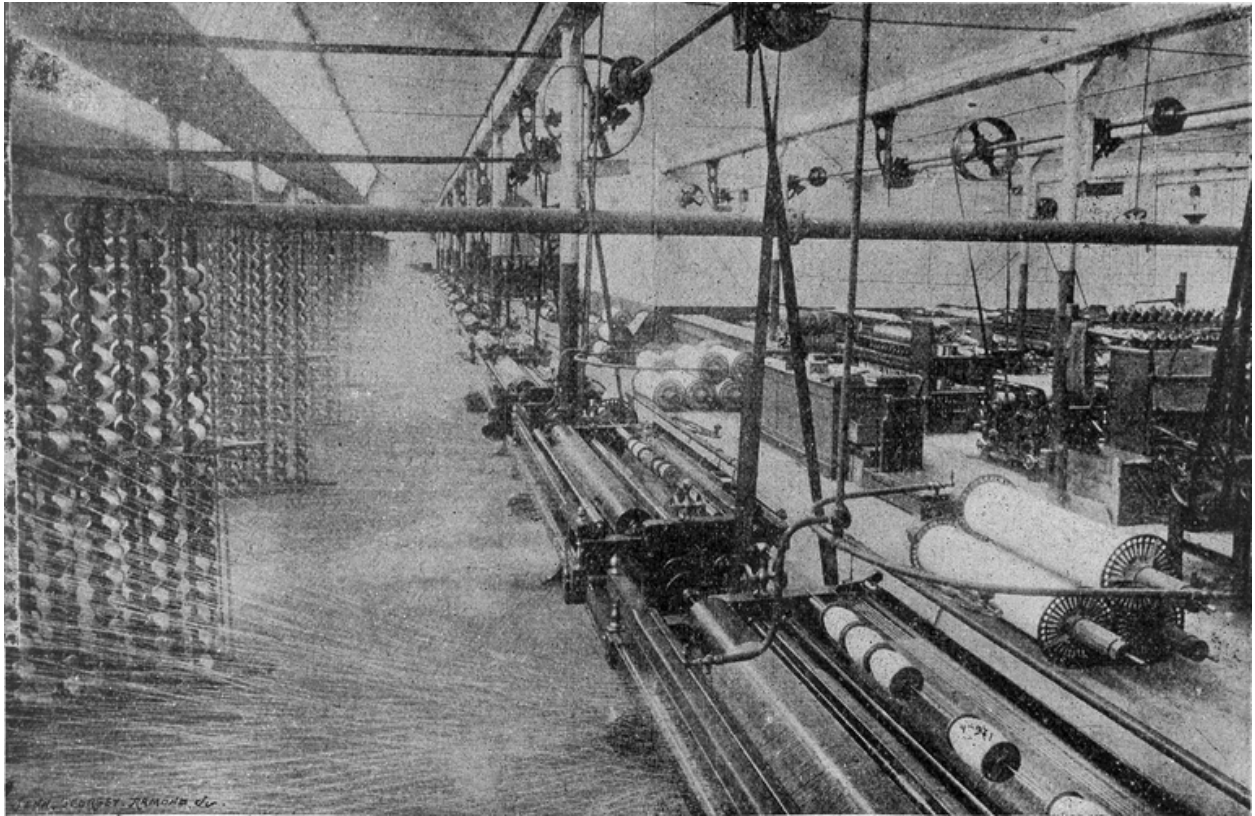


La maison de commerce et le tissage mécanique (au fond à droite), par Bachelier, fin 19e siècle (BM Saint-Quentin).

IVR22_20050205818NUCAB

Auteur de l'illustration : Pillet Frédéric

(c) Région Hauts-de-France - Inventaire général ; (c) Communauté d'agglomération et ville de Saint-Quentin
reproduction soumise à autorisation du titulaire des droits d'exploitation



Salle de préparation du tissage, avant 1900 (Le département de l'Aisne à l'Exposition Universelle de Paris en 1900).

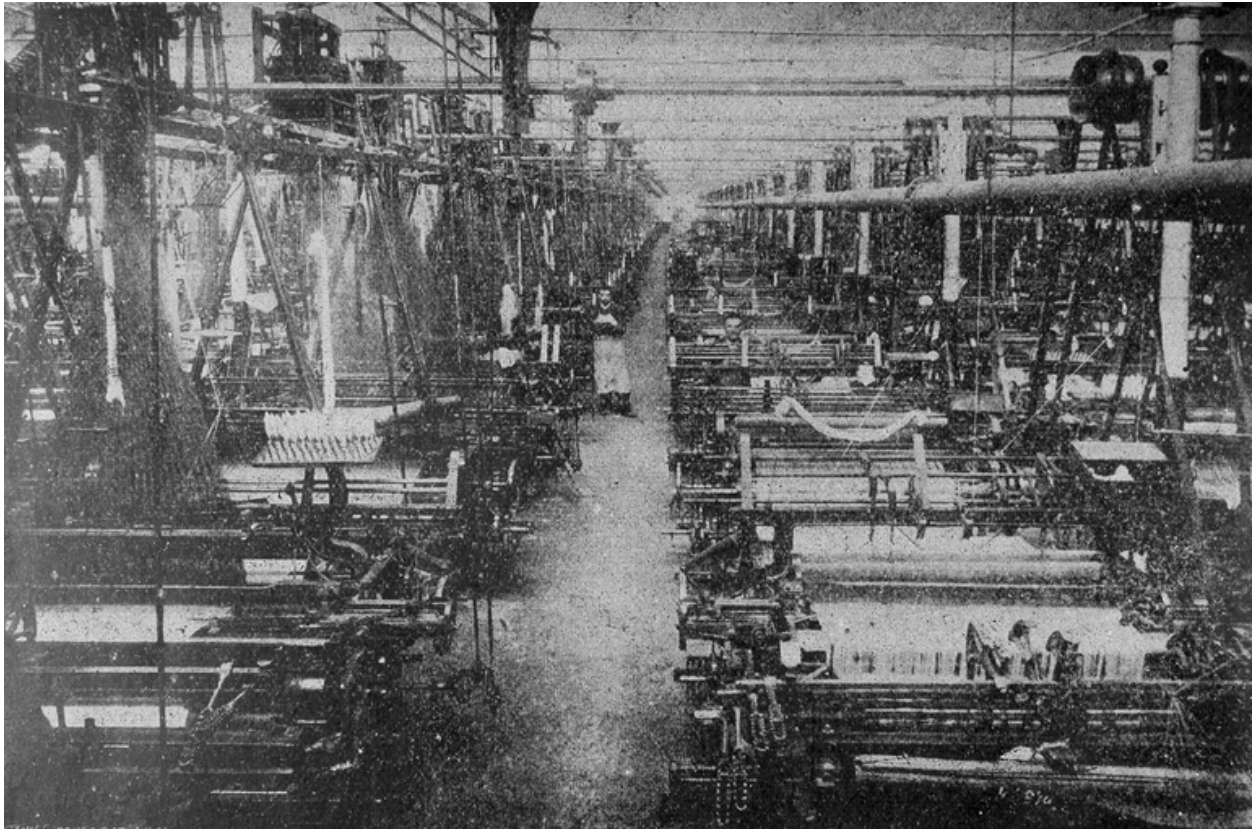
Référence du document reproduit :

- "Le département de l'Aisne à l'Exposition Universelle de Paris en 1900" / Plouchart, Eugène. Coll. Publications locales du Journal de Saint-Quentin, n° 10 - Journal de Saint-Quentin, 1901. p. 138. Impression photomécanique, par Jean Goerget Ramond [avant 1900].
Bibliothèque municipale, Saint-Quentin : Fonds local : ML 132

IVR22_20060205648NUCAB

Auteur de l'illustration : Pillet Frédéric

(c) Région Hauts-de-France - Inventaire général ; (c) Communauté d'agglomération et ville de Saint-Quentin
reproduction soumise à autorisation du titulaire des droits d'exploitation



Atelier de tissage, avant 1900 (Le département de l'Aisne à l'Exposition Universelle de Paris en 1900).

Référence du document reproduit :

- "Le département de l'Aisne à l'Exposition Universelle de Paris en 1900" / Plouchart, Eugène. Coll. Publications locales du Journal de Saint-Quentin, n° 10 - Journal de Saint-Quentin, 1901. p. 138. Impression photomécanique, par Jean Goerget Ramond [avant 1900].
Bibliothèque municipale, Saint-Quentin : Fonds local : ML 132

IVR22_20060205649NUCAB

Auteur de l'illustration : Pillet Frédéric

(c) Région Hauts-de-France - Inventaire général ; (c) Communauté d'agglomération et ville de Saint-Quentin
reproduction soumise à autorisation du titulaire des droits d'exploitation



Ouvriers, ouvrières, employés et contre-mâîtres de l'usine avant 1900 (Le département de l'Aisne à l'Exposition Universelle de Paris en 1900).

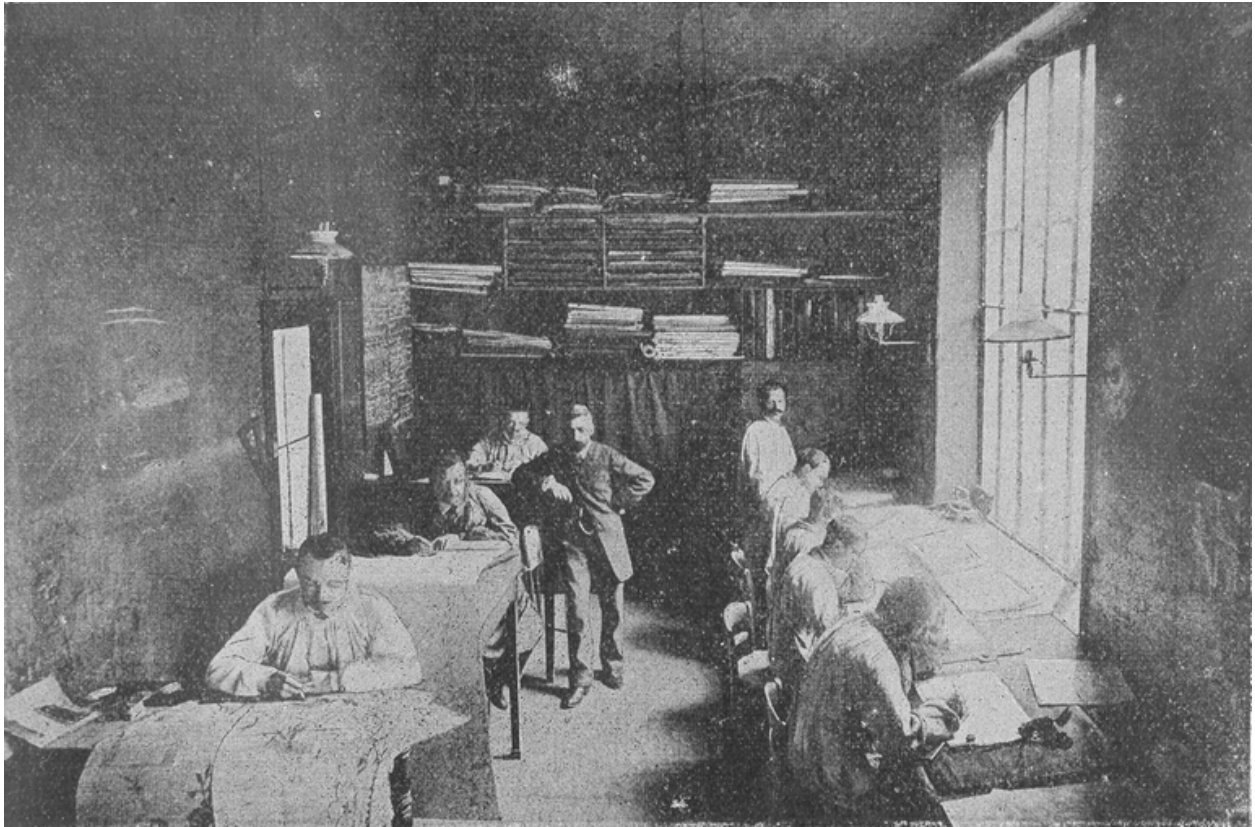
Référence du document reproduit :

- "Le département de l'Aisne à l'Exposition Universelle de Paris en 1900"/Pluchart, Eugène. Coll. Publications locales du Journal de Saint-Quentin, n° 10 - Journal de Saint-Quentin, 1901. p. 139. Impression photomécanique, par Jean Goerget Ramond [avant 1900].
Bibliothèque municipale, Saint-Quentin : Fonds local : ML 132

IVR22_20060205650NUCAB

Auteur de l'illustration : Pillet Frédéric

(c) Région Hauts-de-France - Inventaire général ; (c) Communauté d'agglomération et ville de Saint-Quentin
reproduction soumise à autorisation du titulaire des droits d'exploitation



Atelier des dessinateurs avant 1900 (Le département de l'Aisne à l'Exposition Universelle de Paris en 1900).

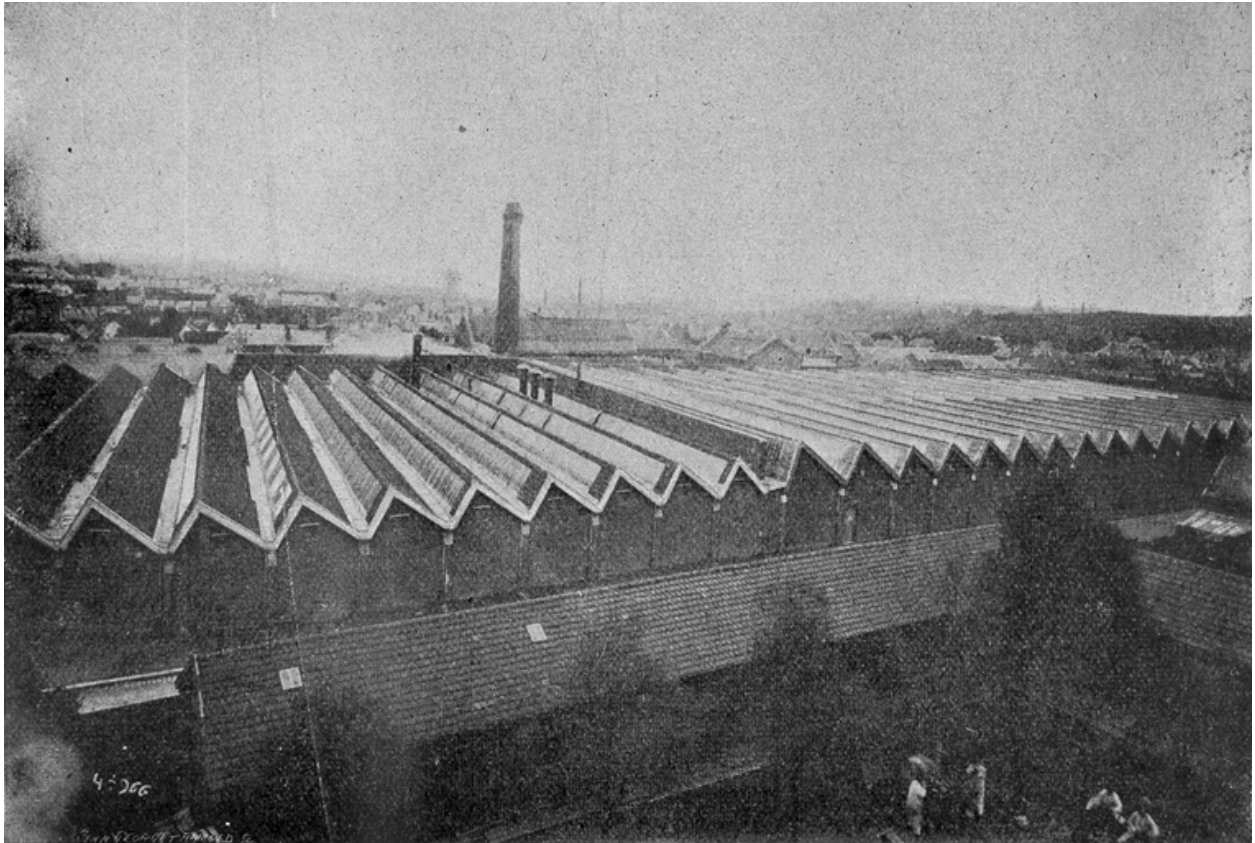
Référence du document reproduit :

- "Le département de l'Aisne à l'Exposition Universelle de Paris en 1900" / Plouchart, Eugène. Coll. Publications locales du Journal de Saint-Quentin, n° 10 - Journal de Saint-Quentin, 1901. p. 139. Impression photomécanique, par Jean Goerget Ramond [avant 1900].
Bibliothèque municipale, Saint-Quentin : Fonds local : ML 132

IVR22_20060205651NUCAB

Auteur de l'illustration : Pillet Frédéric

(c) Région Hauts-de-France - Inventaire général ; (c) Communauté d'agglomération et ville de Saint-Quentin
reproduction soumise à autorisation du titulaire des droits d'exploitation



Vue générale des ateliers depuis la rue Thiers, avant 1901 (Le département de l'Aisne à l'Exposition Universelle de Paris en 1900).

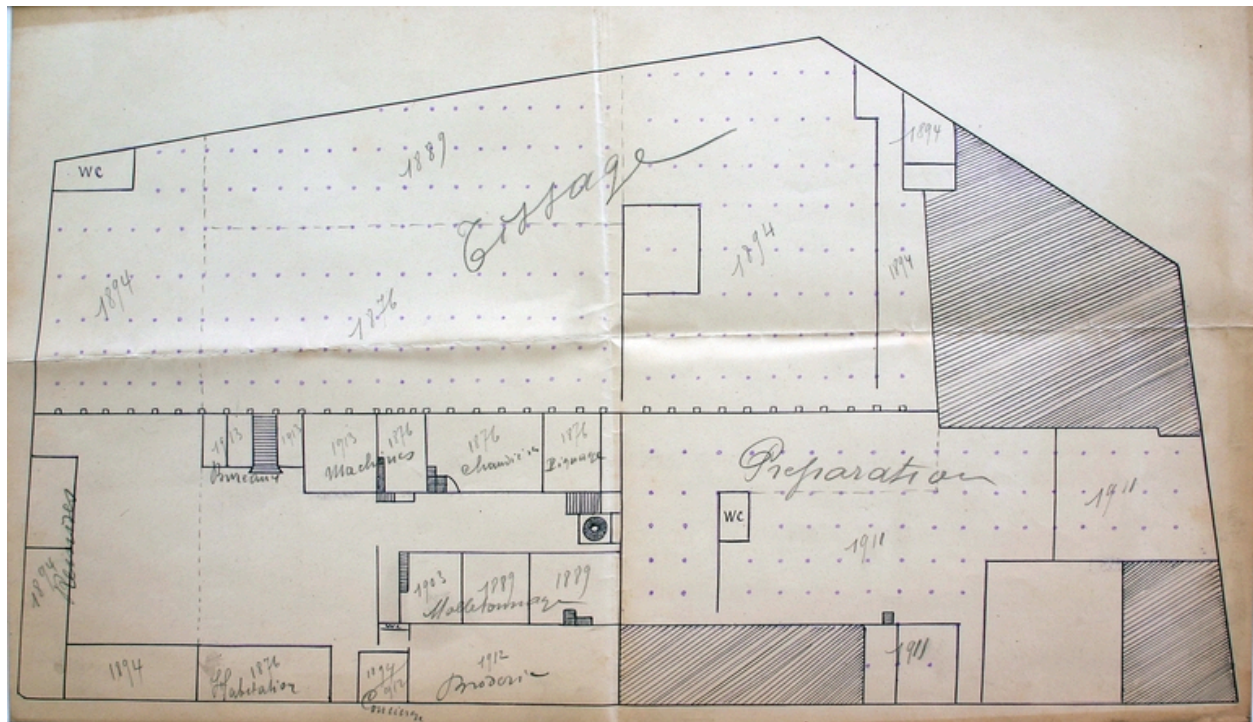
Référence du document reproduit :

- "Le département de l'Aisne à l'Exposition Universelle de Paris en 1900"/Plouchart, Eugène. Coll. Publications locales du Journal de Saint-Quentin, n° 10 - Journal de Saint-Quentin, 1901. p. 137. Impression photomécanique, par Jean Goerget Ramond [avant 1900].
Bibliothèque municipale, Saint-Quentin : Fonds local : ML 132

IVR22_20060205647NUCAB

Auteur de l'illustration : Pillet Frédéric

(c) Région Hauts-de-France - Inventaire général ; (c) Communauté d'agglomération et ville de Saint-Quentin
reproduction soumise à autorisation du titulaire des droits d'exploitation



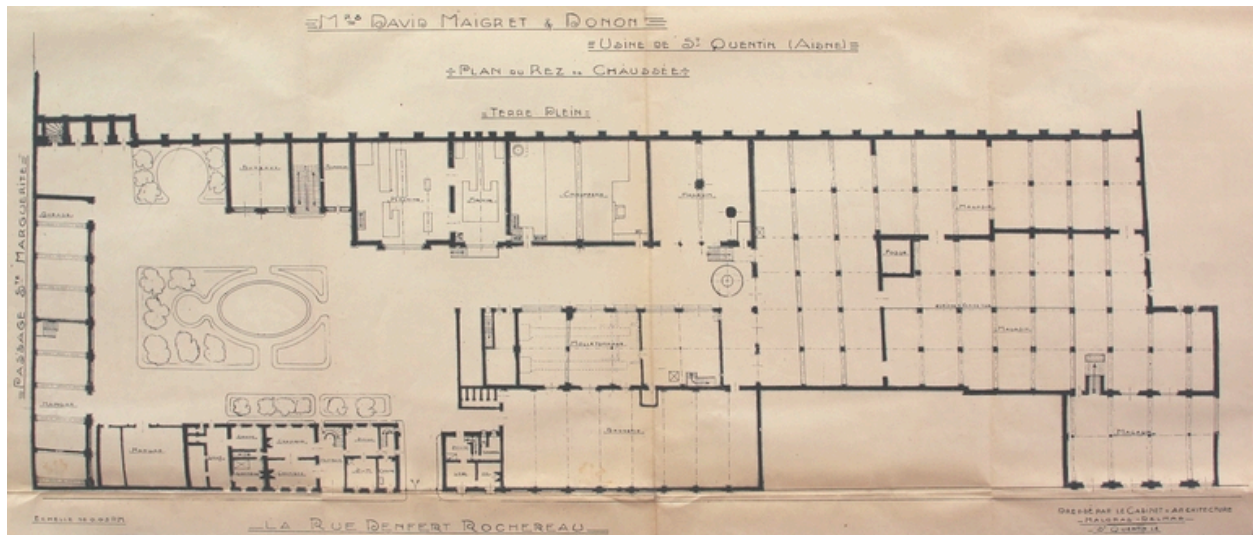
Plan masse du site en 1914, avec datation des campagnes de construction (AD Aisne).

IVR22_20060205638NUCAB

Auteur de l'illustration : Pillet Frédéric

(c) Région Hauts-de-France - Inventaire général ; (c) Département de l'Aisne ; (c) Communauté d'agglomération et ville de Saint-Quentin

reproduction soumise à autorisation du titulaire des droits d'exploitation



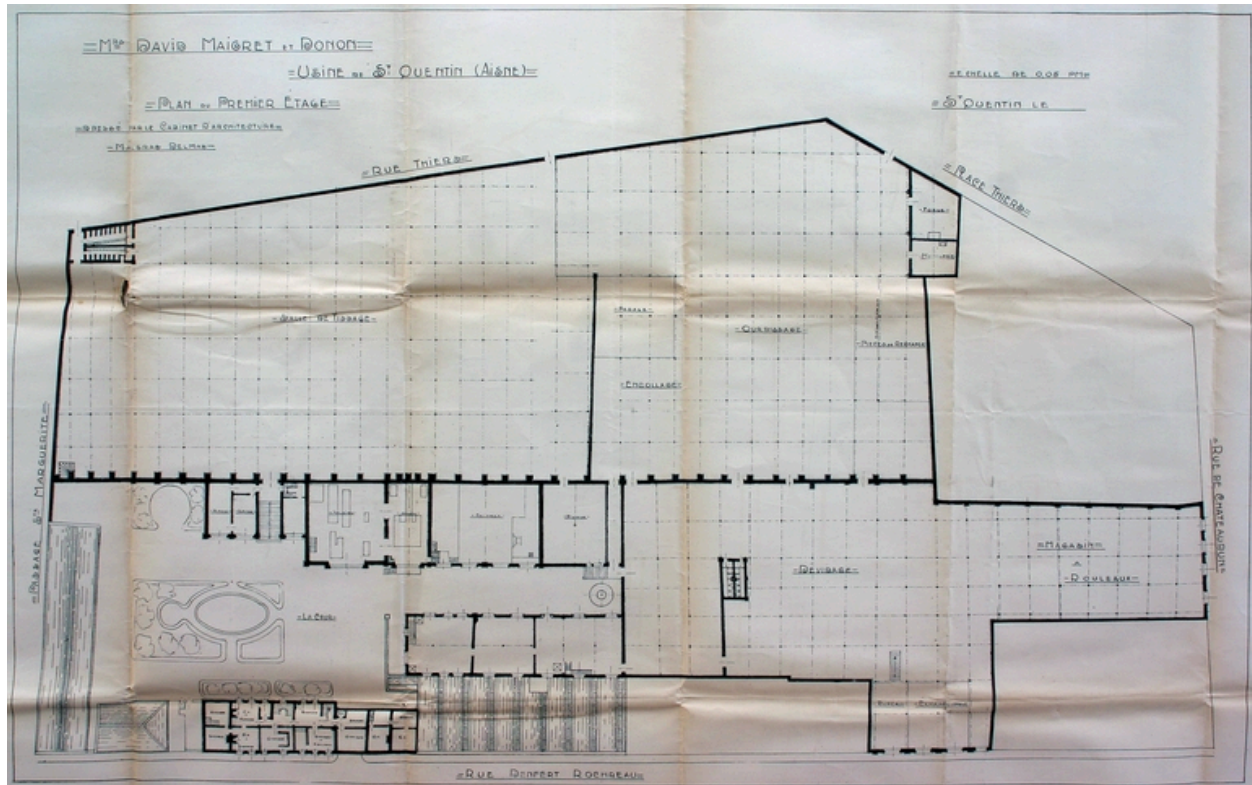
Plan du rez-de-chaussée de l'usine en 1914, par Malgras-Delmas (AD Aisne).

IVR22_20060205639NUCAB

Auteur de l'illustration : Pillet Frédéric

(c) Région Hauts-de-France - Inventaire général ; (c) Département de l'Aisne ; (c) Communauté d'agglomération et ville de Saint-Quentin

reproduction soumise à autorisation du titulaire des droits d'exploitation



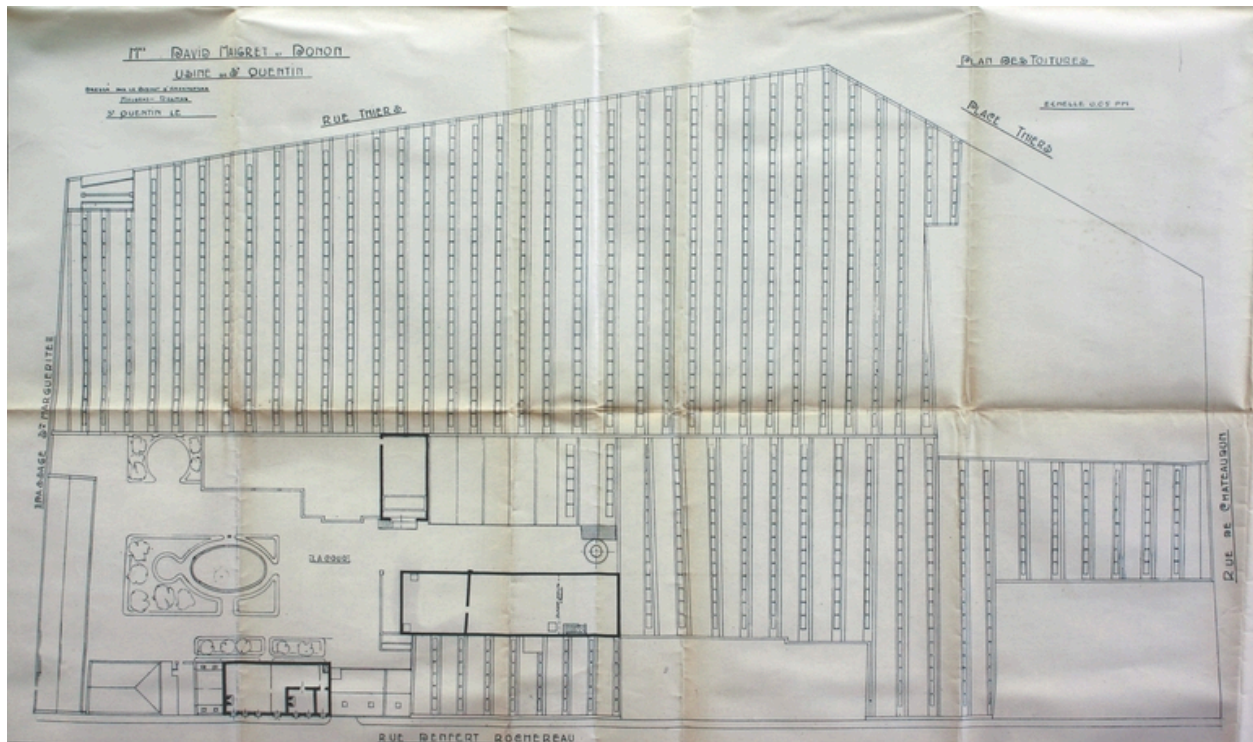
Plan du premier étage de l'usine en 1914, par Malgras-Delmas (AD Aisne).

IVR22_20060205640NUCAB

Auteur de l'illustration : Pillet Frédéric

(c) Région Hauts-de-France - Inventaire général ; (c) Département de l'Aisne ; (c) Communauté d'agglomération et ville de Saint-Quentin

reproduction soumise à autorisation du titulaire des droits d'exploitation



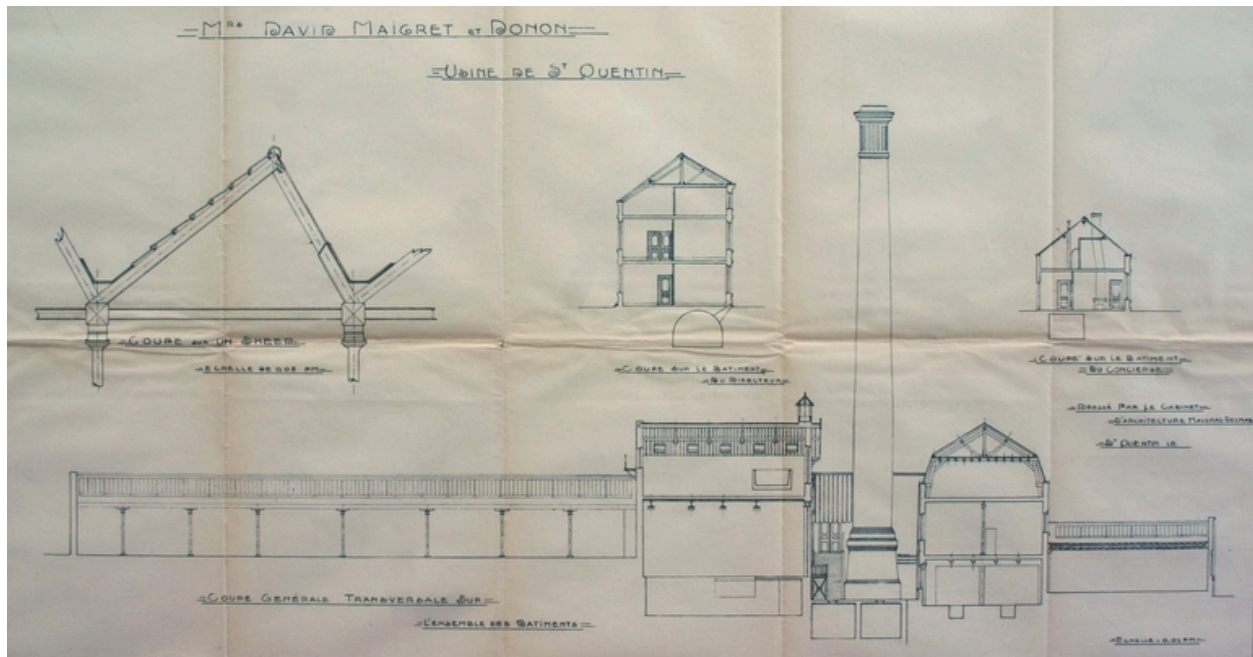
Plan des combles de l'usine en 1914, par Malgras-Delmas (AD Aisne).

IVR22_20060205641NUCAB

Auteur de l'illustration : Pillet Frédéric

(c) Région Hauts-de-France - Inventaire général ; (c) Département de l'Aisne ; (c) Communauté d'agglomération et ville de Saint-Quentin

reproduction soumise à autorisation du titulaire des droits d'exploitation



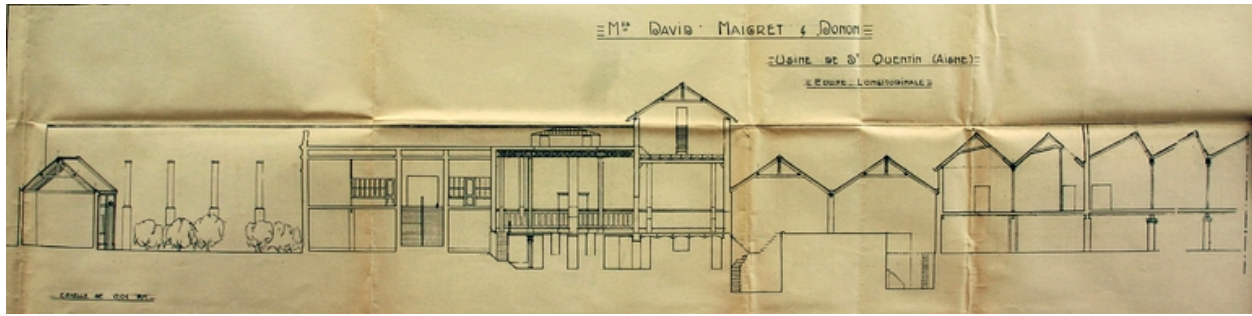
Coupes de l'usine, par Malgras-Delmas, 1914 (AD Aisne).

IVR22_20060205643NUCAB

Auteur de l'illustration : Pillet Frédéric

(c) Région Hauts-de-France - Inventaire général ; (c) Département de l'Aisne ; (c) Communauté d'agglomération et ville de Saint-Quentin

reproduction soumise à autorisation du titulaire des droits d'exploitation



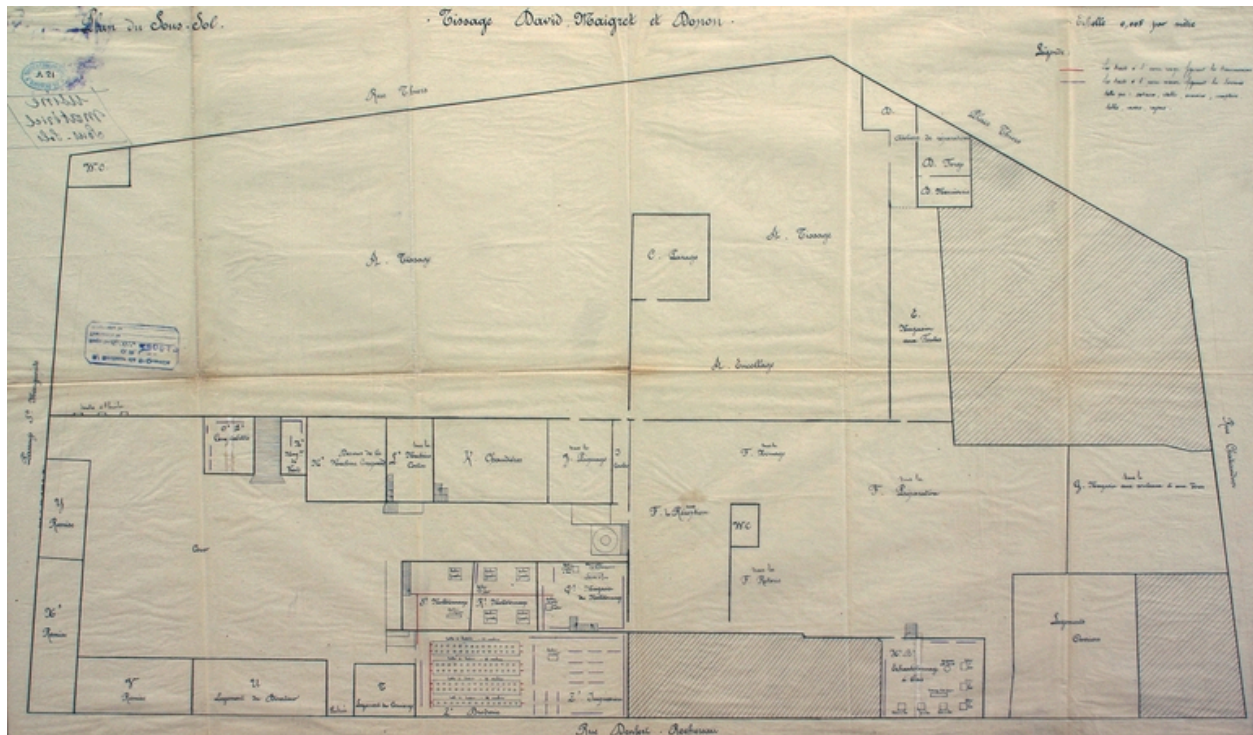
Coupe de l'usine en 1914, par Malgras-Delmas (AD Aisne).

IVR22_20060205642NUCAB

Auteur de l'illustration : Pillet Frédéric

(c) Région Hauts-de-France - Inventaire général ; (c) Département de l'Aisne ; (c) Communauté d'agglomération et ville de Saint-Quentin

reproduction soumise à autorisation du titulaire des droits d'exploitation



Implantation du matériel en sous-sol, 1914 (AD Aisne).

IVR22_20060205645NUCAB

Auteur de l'illustration : Pillet Frédéric

(c) Région Hauts-de-France - Inventaire général ; (c) Département de l'Aisne ; (c) Communauté d'agglomération et ville de Saint-Quentin

reproduction soumise à autorisation du titulaire des droits d'exploitation



Papier à en-tête, 1916 (AC Saint-Quentin).

IVR22_20050205821NUCAB

Auteur de l'illustration : Pillet Frédéric

(c) Région Hauts-de-France - Inventaire général ; (c) Département de l'Aisne ; (c) Communauté d'agglomération et ville de Saint-Quentin

reproduction soumise à autorisation du titulaire des droits d'exploitation

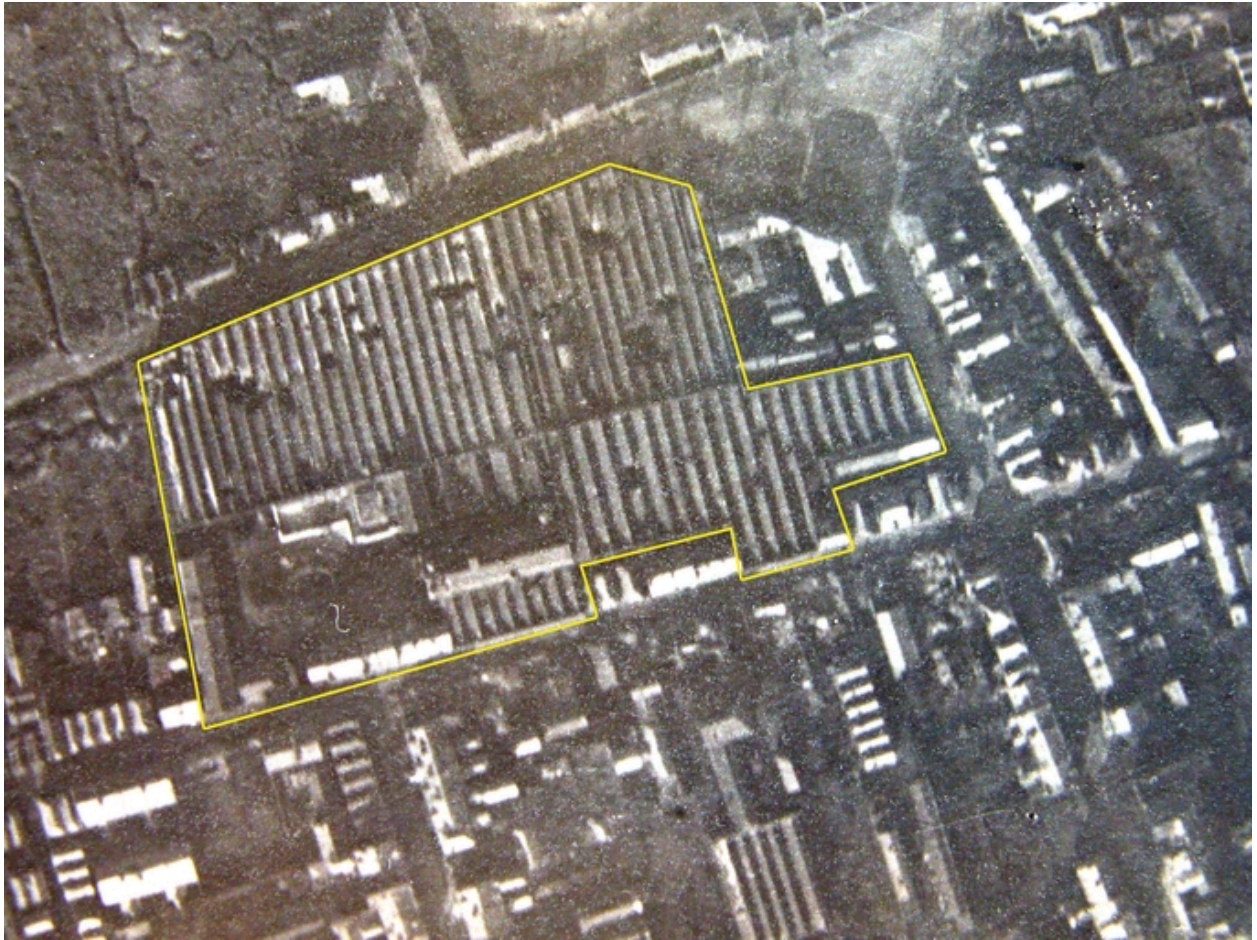


Vue aérienne du site en octobre 1918 (BM Saint-Quentin).

IVR22_20060205653NUCAB

Auteur de l'illustration : Pillet Frédéric

(c) Région Hauts-de-France - Inventaire général ; (c) Communauté d'agglomération et ville de Saint-Quentin
reproduction soumise à autorisation du titulaire des droits d'exploitation



Vue aérienne du site en novembre 1918 (AD Aisne).

IVR22_20060205652NUCAB

Auteur de l'illustration : Pillet Frédéric

(c) Région Hauts-de-France - Inventaire général ; (c) Département de l'Aisne ; (c) Communauté d'agglomération et ville de Saint-Quentin

reproduction soumise à autorisation du titulaire des droits d'exploitation



Les ateliers en ruine, vers 1918-1919 (Le Monde Illustré).

Référence du document reproduit :

- " Le Monde Illustré - La reconstitution des régions dévastées : L'Aisne 1918-1922", tome 6, 65ème année, 1922. p. 43. Impression photomécanique, [1918-1919].
Bibliothèque municipale, Saint-Quentin : Fonds local : GL 506

IVR22_20060205656NUCAB

Auteur de l'illustration : Pillet Frédéric

(c) Région Hauts-de-France - Inventaire général ; (c) Communauté d'agglomération et ville de Saint-Quentin
reproduction soumise à autorisation du titulaire des droits d'exploitation



La cour de l'usine au lendemain de la Première Guerre mondiale, face à la salle des machines (AC Saint-Quentin).

IVR22_20060205654NUCAB

Auteur de l'illustration : Pillet Frédéric

(c) Région Hauts-de-France - Inventaire général ; (c) Communauté d'agglomération et ville de Saint-Quentin
reproduction soumise à autorisation du titulaire des droits d'exploitation



La rue Calixte-Souplet à l'issue de la Première Guerre mondiale : au fond, l'usine David & Maigret (Villes de Picardie, H. Malo).

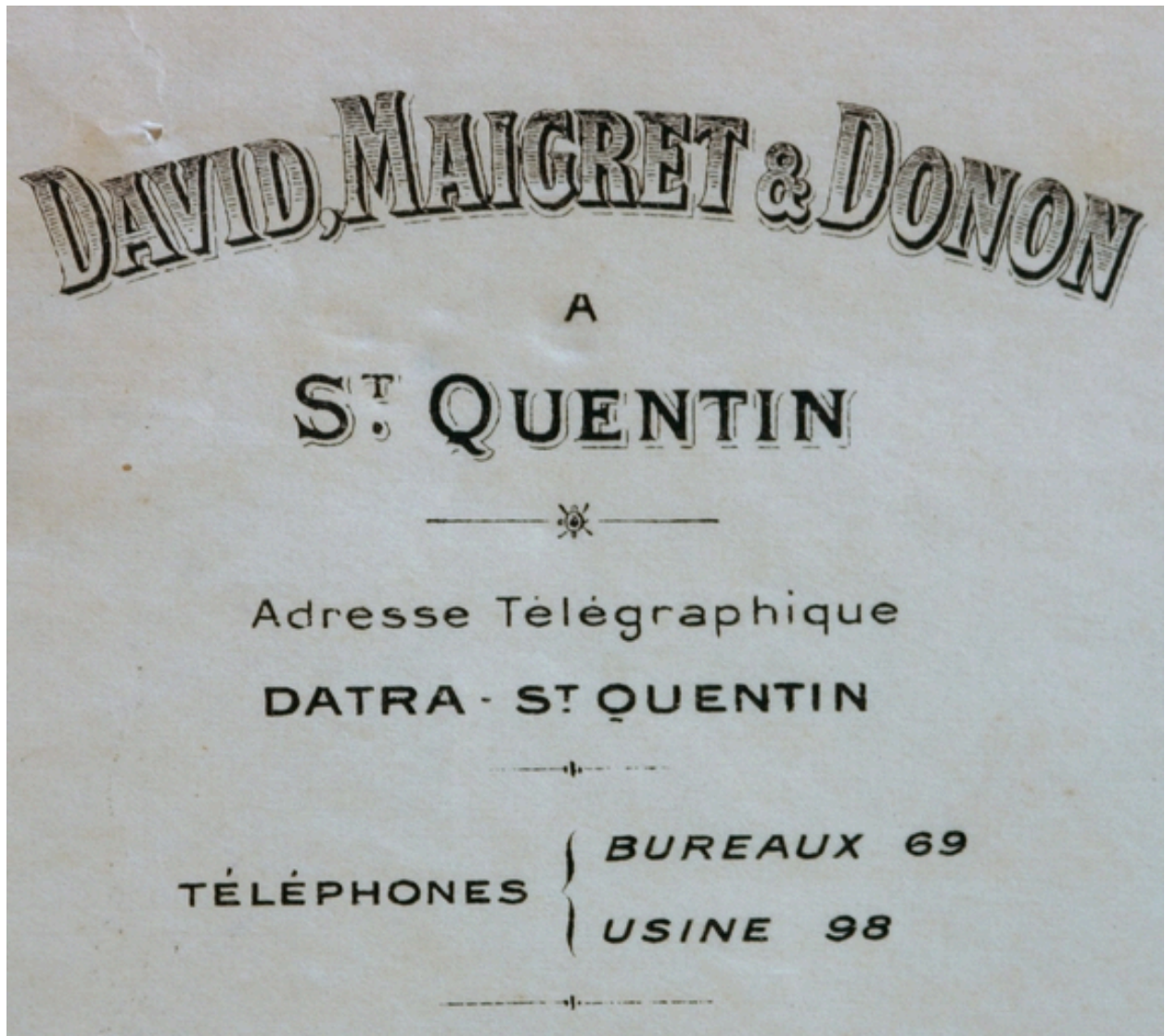
Référence du document reproduit :

- "Villes de Picardie"/Malo, Henri. Paris - Bruxelles : G. Van Oest & Cie, 1920. pl. 9. Impression photomécanique, Section photographique de l'Armée [1918-1919].
Bibliothèque municipale, Saint-Quentin : Fonds local : PL 11

IVR22_20060205655NUCAB

Auteur de l'illustration : Pillet Frédéric

(c) Région Hauts-de-France - Inventaire général ; (c) Communauté d'agglomération et ville de Saint-Quentin
reproduction soumise à autorisation du titulaire des droits d'exploitation



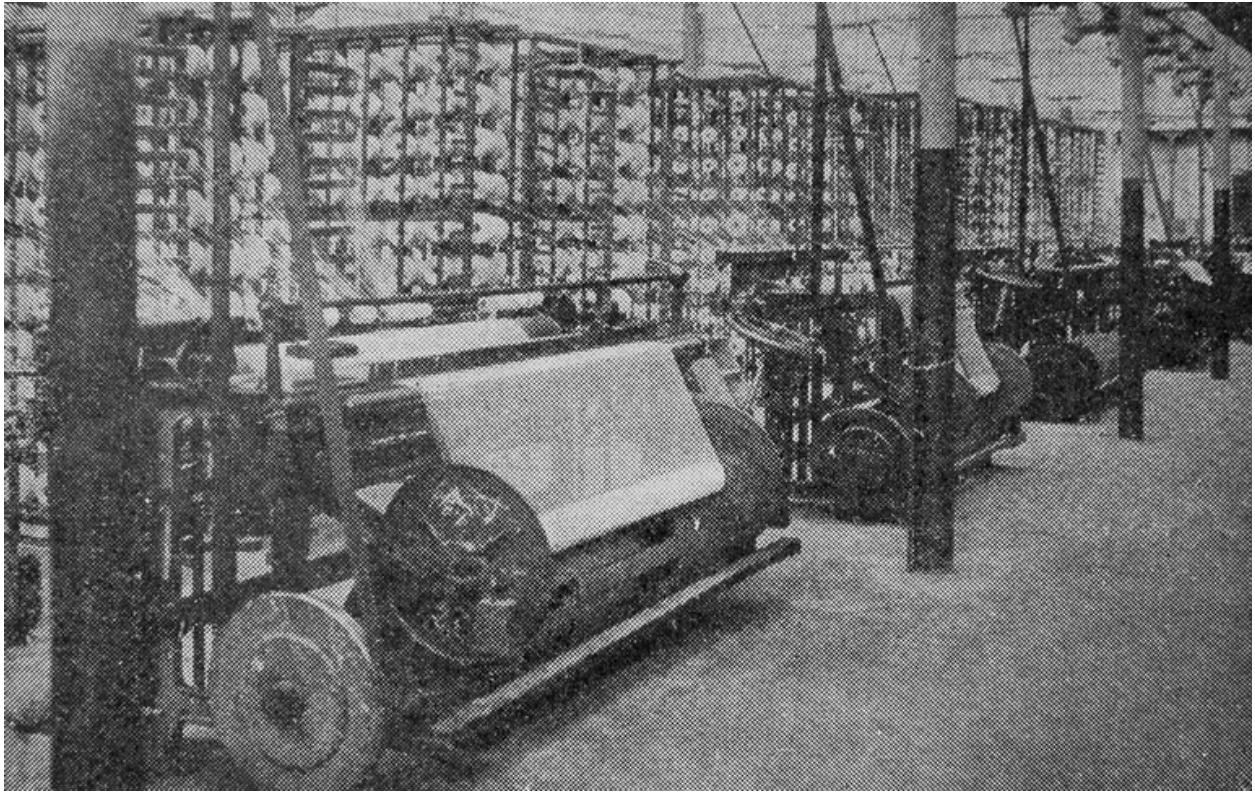
Papier à en-tête, 1920 (AD Aisne).

IVR22_20050205819NUCAB

Auteur de l'illustration : Pillet Frédéric

(c) Région Hauts-de-France - Inventaire général ; (c) Département de l'Aisne ; (c) Communauté d'agglomération et ville de Saint-Quentin

reproduction soumise à autorisation du titulaire des droits d'exploitation



L'atelier de tissage au début des années 1920 (L'Aisne - L'illustration Economique et Financière).

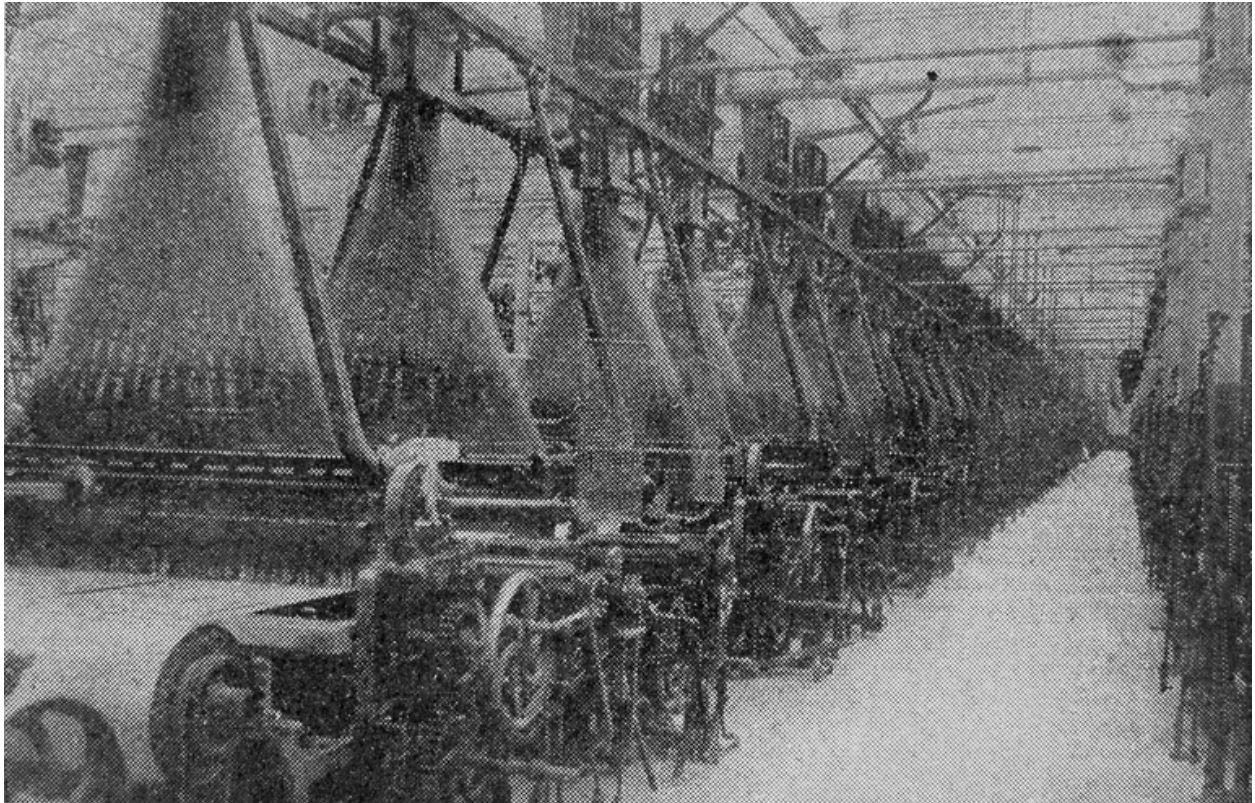
Référence du document reproduit :

- "L'Aisne - L'illustration Economique et Financière", supplément au numéro du 01/11/1924. p. 38. Impression photomécanique, [vers 1923].
Bibliothèque municipale, Saint-Quentin : Fonds local : GL 1910

IVR22_20060205658NUCAB

Auteur de l'illustration : Pillet Frédéric

(c) Région Hauts-de-France - Inventaire général ; (c) Communauté d'agglomération et ville de Saint-Quentin
reproduction soumise à autorisation du titulaire des droits d'exploitation



L'atelier de tissage au début des années 1920 (L'Aisne - L'illustration Economique et Financière).

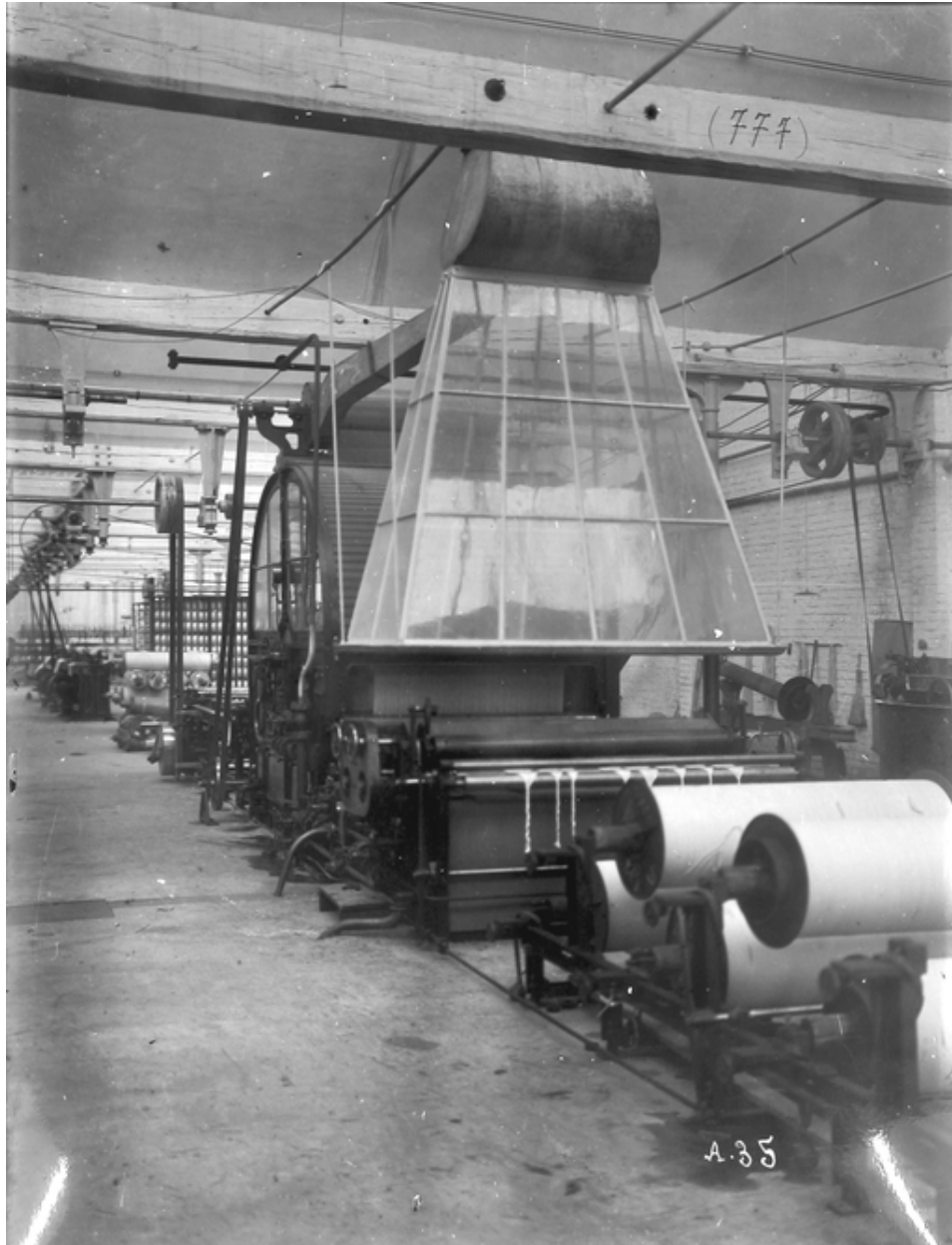
Référence du document reproduit :

- "L'Aisne - L'illustration Economique et Financière", supplément au numéro du 01/11/1924. p. 38. Impression photomécanique, [vers 1923].
Bibliothèque municipale, Saint-Quentin : Fonds local : GL 1910

IVR22_20060205659NUCAB

Auteur de l'illustration : Pillet Frédéric

(c) Région Hauts-de-France - Inventaire général ; (c) Communauté d'agglomération et ville de Saint-Quentin
reproduction soumise à autorisation du titulaire des droits d'exploitation



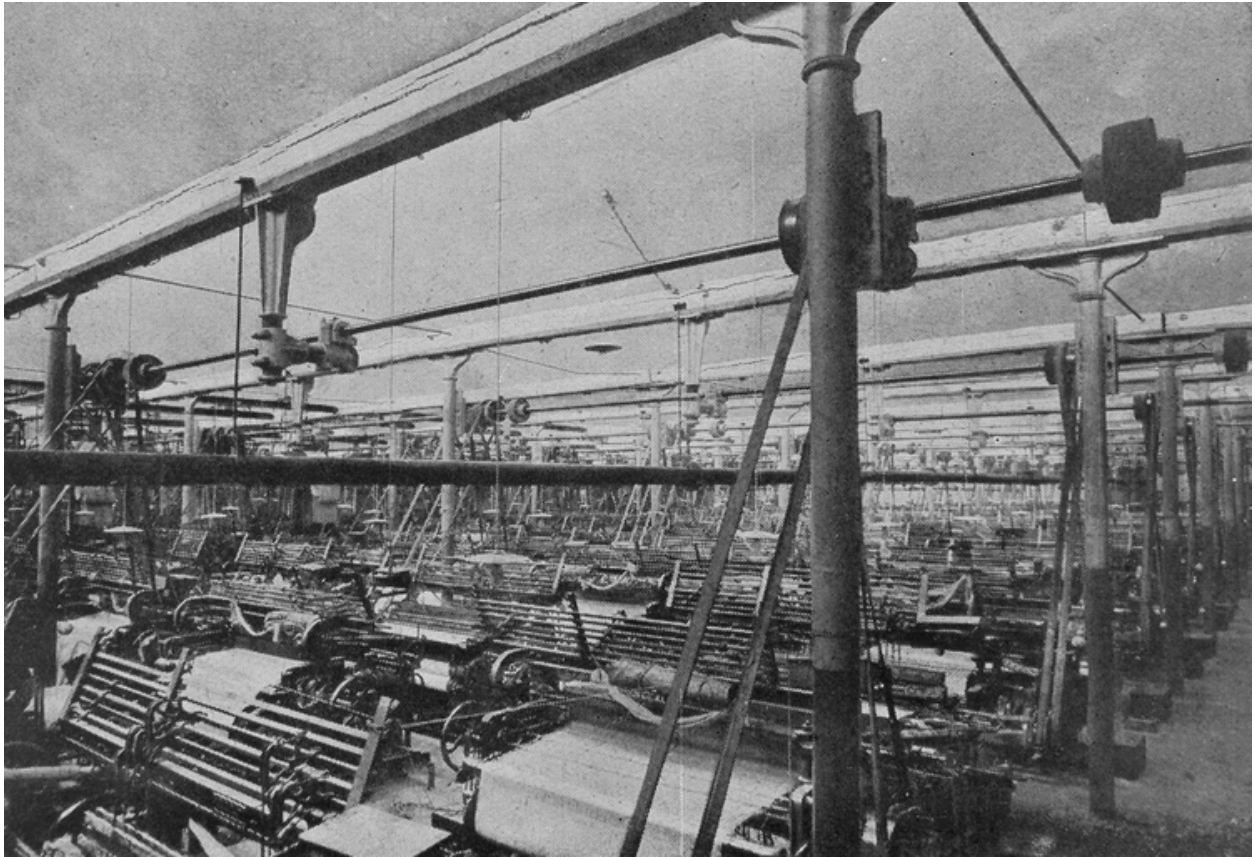
Atelier de préparation, vers 1920 (AD Aisne).

IVR22_20060205662NUCAB

Auteur de l'illustration : Pillet Frédéric

(c) Région Hauts-de-France - Inventaire général ; (c) Département de l'Aisne ; (c) Communauté d'agglomération et ville de Saint-Quentin

reproduction soumise à autorisation du titulaire des droits d'exploitation



L'atelier de tissage vers 1921 (Le Monde Illustré).

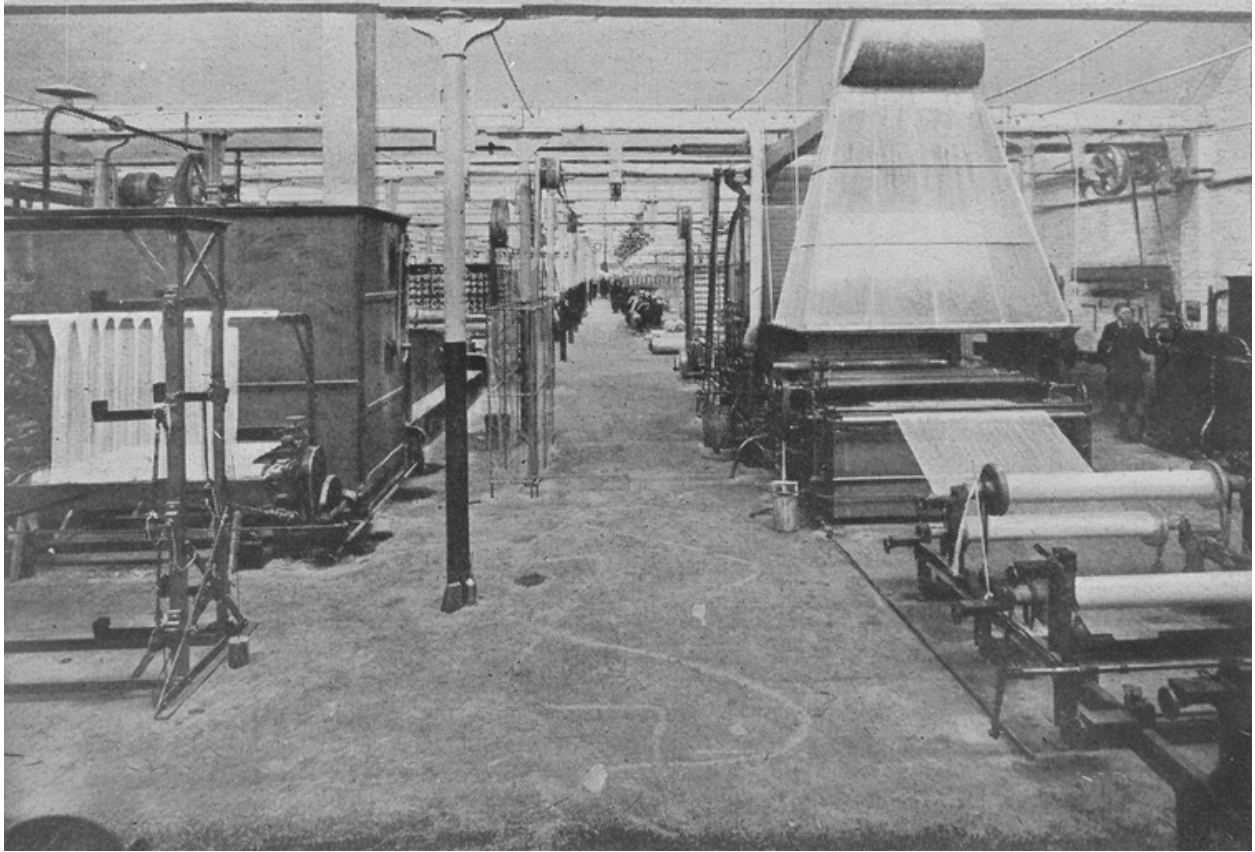
Référence du document reproduit :

- " Le Monde Illustré - La reconstitution des régions dévastées : L'Aisne 1918-1922", tome 6, 65ème année, 1922. p. 43. Impression photomécanique, [1920-1922].
Bibliothèque municipale, Saint-Quentin : Fonds local : GL 506

IVR22_20060205660NUCAB

Auteur de l'illustration : Pillet Frédéric

(c) Région Hauts-de-France - Inventaire général ; (c) Communauté d'agglomération et ville de Saint-Quentin
reproduction soumise à autorisation du titulaire des droits d'exploitation



Atelier de préparation, vers 1921 (Le Monde Illustré).

Référence du document reproduit :

- "Le Monde Illustré - La reconstitution des régions dévastées : L'Aisne 1918-1922", tome 6, 65ème année, 1922. p. 43. Impression photomécanique, [1920-1922].
Bibliothèque municipale, Saint-Quentin : Fonds local : GL 506

IVR22_20060205661NUCAB

Auteur de l'illustration : Pillet Frédéric

(c) Région Hauts-de-France - Inventaire général ; (c) Communauté d'agglomération et ville de Saint-Quentin
reproduction soumise à autorisation du titulaire des droits d'exploitation



Cour de l'usine après restauration, vers 1921 (Le Monde Illustré).

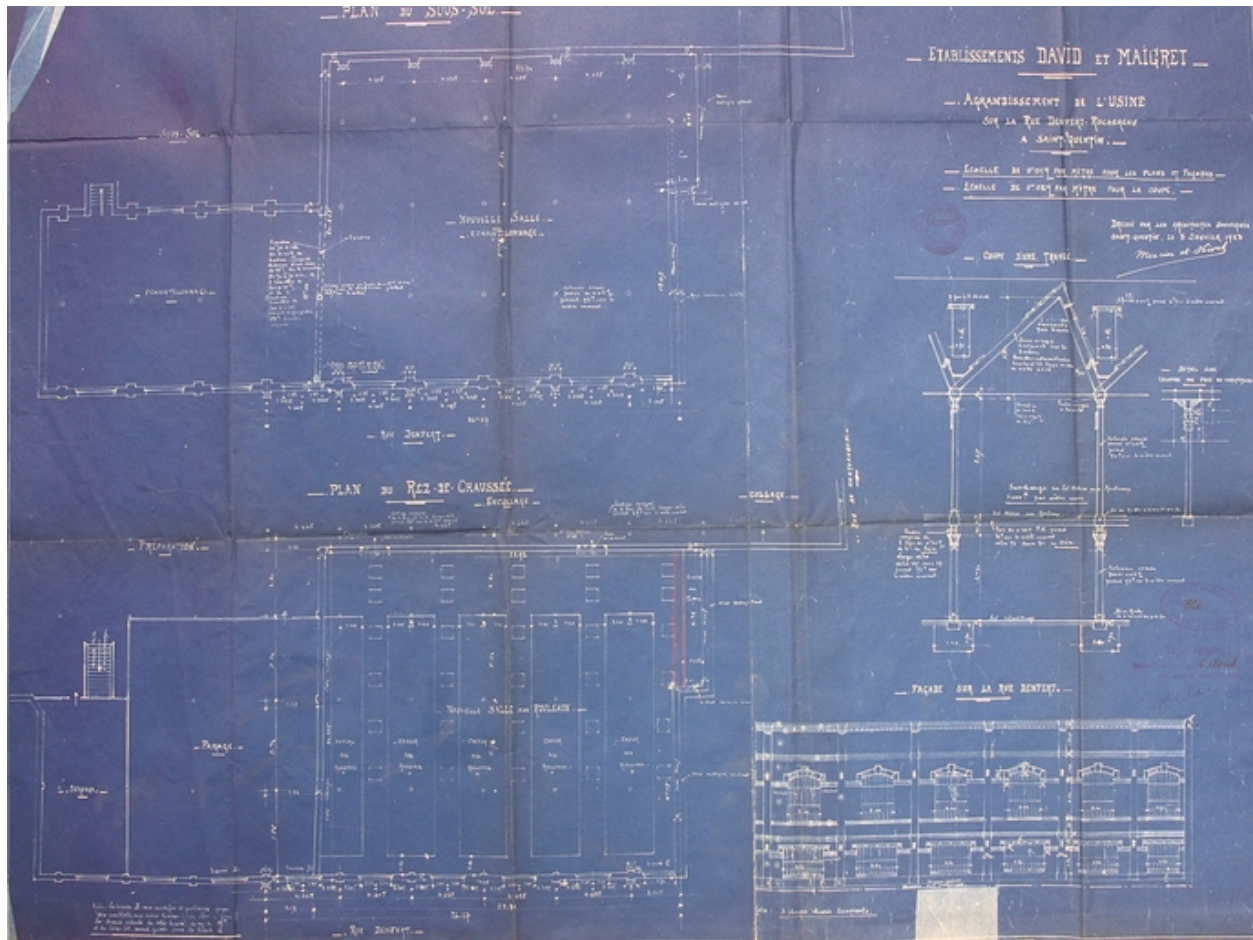
Référence du document reproduit :

- " Le Monde Illustré - La reconstitution des régions dévastées : L'Aisne 1918-1922", tome 6, 65ème année, 1922. p. 43. Impression photomécanique, [1920-1922].
Bibliothèque municipale, Saint-Quentin : Fonds local : GL 506

IVR22_20060205657NUCAB

Auteur de l'illustration : Pillet Frédéric

(c) Région Hauts-de-France - Inventaire général ; (c) Communauté d'agglomération et ville de Saint-Quentin
reproduction soumise à autorisation du titulaire des droits d'exploitation

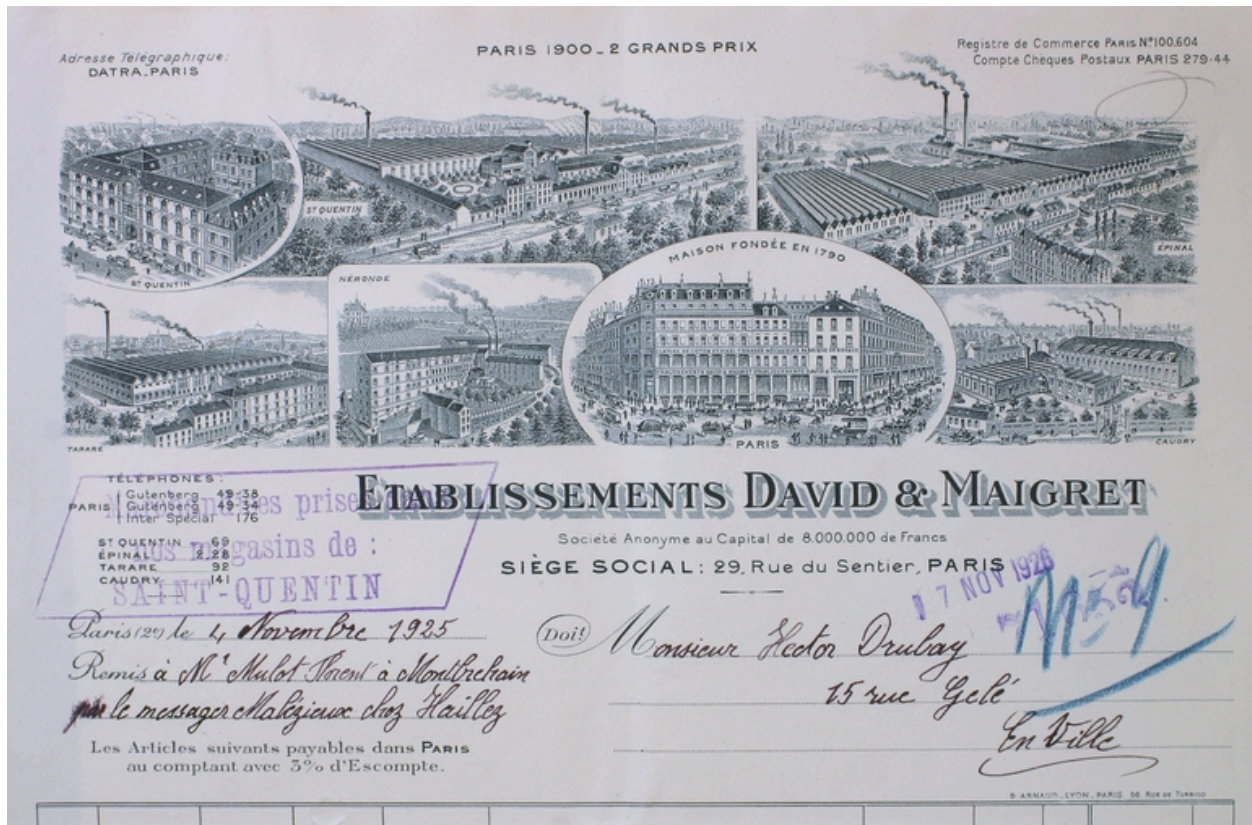


Extension de l'usine, par Mercier et Hiver, 1923 (AC Saint-Quentin).

IVR22_20060205646NUCAB

Auteur de l'illustration : Pillet Frédéric

(c) Région Hauts-de-France - Inventaire général ; (c) Communauté d'agglomération et ville de Saint-Quentin
reproduction soumise à autorisation du titulaire des droits d'exploitation



Papier à en-tête, 1925 (AD Aisne).

IVR22_20050205822NUCAB

Auteur de l'illustration : Pillet Frédéric

(c) Région Hauts-de-France - Inventaire général ; (c) Département de l'Aisne ; (c) Communauté d'agglomération et ville de Saint-Quentin

reproduction soumise à autorisation du titulaire des droits d'exploitation

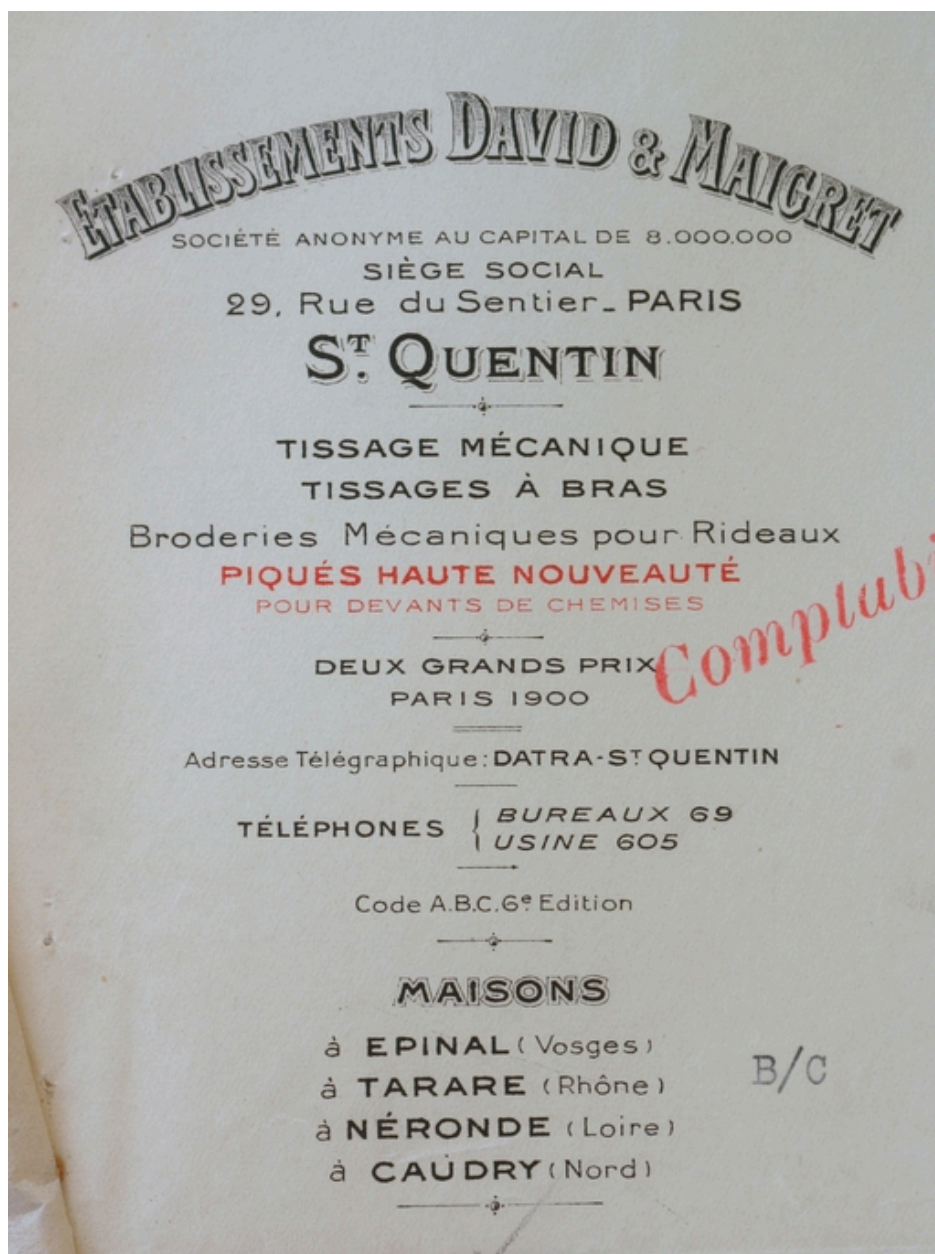


Tenture réalisée par la société David et Maigret en 1926, exposée au Musée de la Société Industrielle dans les années 1930 (BM Saint-Quentin).

IVR22_20050205849NUCAB

Auteur de l'illustration : Pillet Frédéric

(c) Région Hauts-de-France - Inventaire général ; (c) Communauté d'agglomération et ville de Saint-Quentin
reproduction soumise à autorisation du titulaire des droits d'exploitation



Papier à en-tête, 1928 (AD Aisne).

IVR22_20050205820NUCAB

Auteur de l'illustration : Pillet Frédéric

(c) Région Hauts-de-France - Inventaire général ; (c) Département de l'Aisne ; (c) Communauté d'agglomération et ville de Saint-Quentin

reproduction soumise à autorisation du titulaire des droits d'exploitation



Vue aérienne de l'usine, par Henrard, vers 1950-1960 (AD Aisne).

IVR22_20060205663NUCAB

Auteur de l'illustration : Pillet Frédéric

(c) Région Hauts-de-France - Inventaire général ; (c) Département de l'Aisne ; (c) Communauté d'agglomération et ville de Saint-Quentin

reproduction soumise à autorisation du titulaire des droits d'exploitation



Vue aérienne du site en 1989 (BM Saint-Quentin).

IVR22_20060205664NUCAB

Auteur de l'illustration : Pillet Frédéric

(c) Région Hauts-de-France - Inventaire général ; (c) Communauté d'agglomération et ville de Saint-Quentin
reproduction soumise à autorisation du titulaire des droits d'exploitation



Façade antérieure du logement de directeur et des premiers bureaux.

IVR22_20070205138NUCA

Auteur de l'illustration : Frédéric Pillet

(c) Région Hauts-de-France - Inventaire général ; (c) Communauté d'agglomération et ville de Saint-Quentin
reproduction soumise à autorisation du titulaire des droits d'exploitation



Façade postérieure du logement de directeur et des premiers bureaux.

IVR22_20070205139NUCA

Auteur de l'illustration : Frédéric Pillet

(c) Région Hauts-de-France - Inventaire général ; (c) Communauté d'agglomération et ville de Saint-Quentin
reproduction soumise à autorisation du titulaire des droits d'exploitation



Entrée de la cour de l'usine, conciergerie et atelier de broderie de 1912, rue Denfert-Rochereau.

IVR22_20070205140NUCA

Auteur de l'illustration : Frédéric Pillet

(c) Région Hauts-de-France - Inventaire général ; (c) Communauté d'agglomération et ville de Saint-Quentin
reproduction soumise à autorisation du titulaire des droits d'exploitation



Détail d'une travée de l'atelier de broderie de 1912.

IVR22_20070205141NUCA

Auteur de l'illustration : Frédéric Pillet

(c) Région Hauts-de-France - Inventaire général ; (c) Communauté d'agglomération et ville de Saint-Quentin
reproduction soumise à autorisation du titulaire des droits d'exploitation



Salles des machines des années 1870 (à droite) et de 1913 (à gauche).

IVR22_20070205142NUCA

Auteur de l'illustration : Frédéric Pillet

(c) Région Hauts-de-France - Inventaire général ; (c) Communauté d'agglomération et ville de Saint-Quentin
reproduction soumise à autorisation du titulaire des droits d'exploitation



Salle de machines de 1913, détail.

IVR22_20070205143NUCA

Auteur de l'illustration : Frédéric Pillet

(c) Région Hauts-de-France - Inventaire général ; (c) Communauté d'agglomération et ville de Saint-Quentin
reproduction soumise à autorisation du titulaire des droits d'exploitation



Façade des bureaux construits en 1913.

IVR22_20070205144NUCA

Auteur de l'illustration : Frédéric Pillet

(c) Région Hauts-de-France - Inventaire général ; (c) Communauté d'agglomération et ville de Saint-Quentin
reproduction soumise à autorisation du titulaire des droits d'exploitation



Les ateliers à l'angle de la rue Thiers et de l'impasse Sainte-Marguerite.

IVR22_20070205145NUCA

Auteur de l'illustration : Frédéric Pillet

(c) Région Hauts-de-France - Inventaire général ; (c) Communauté d'agglomération et ville de Saint-Quentin
reproduction soumise à autorisation du titulaire des droits d'exploitation



Les ateliers à l'angle de l'impasse Sainte-Marguerite, reconstruits en 1894.

IVR22_20070205146NUCA

Auteur de l'illustration : Frédéric Pillet

(c) Région Hauts-de-France - Inventaire général ; (c) Communauté d'agglomération et ville de Saint-Quentin
reproduction soumise à autorisation du titulaire des droits d'exploitation



Vue intérieure des ateliers des années 1870-1880.

IVR22_20070205148NUCA

Auteur de l'illustration : Frédéric Pillet

(c) Région Hauts-de-France - Inventaire général ; (c) Communauté d'agglomération et ville de Saint-Quentin
reproduction soumise à autorisation du titulaire des droits d'exploitation



Vue intérieure des ateliers de 1911.

IVR22_20070205149NUCA

Auteur de l'illustration : Frédéric Pillet

(c) Région Hauts-de-France - Inventaire général ; (c) Communauté d'agglomération et ville de Saint-Quentin
reproduction soumise à autorisation du titulaire des droits d'exploitation



Les ateliers bordant la rue Thiers (1889 et 1894).

IVR22_20070205147NUCA

Auteur de l'illustration : Frédéric Pillet

(c) Région Hauts-de-France - Inventaire général ; (c) Communauté d'agglomération et ville de Saint-Quentin
reproduction soumise à autorisation du titulaire des droits d'exploitation



Vue des ateliers construits en 1911 à l'angle des rue Denfert-Rochereau et du Colonel Fabien.

IVR22_20070205150NUCA

Auteur de l'illustration : Frédéric Pillet

(c) Région Hauts-de-France - Inventaire général ; (c) Communauté d'agglomération et ville de Saint-Quentin
reproduction soumise à autorisation du titulaire des droits d'exploitation