

Hauts-de-France, Somme
Beauval
26 rue Armand-Devillers

Ancienne usine textile (filature et tissage de jute) Saint Frères, puis Boussac Saint Frères, à Beauval (vestiges)

Références du dossier

Numéro de dossier : IA00076501
Date de l'enquête initiale : 1983
Date(s) de rédaction : 1988, 2012
Cadre de l'étude : patrimoine industriel Somme, opération ponctuelle Beauval
Degré d'étude : étudié

Désignation

Dénomination : filature, tissage
Précision sur la dénomination : filature de jute ; tissage de jute
Appellation : Saint Frères , Boussac Saint Frères
Parties constituantes non étudiées : conciergerie, logement de contremaître, bureau, jardin, étable à chevaux, voie ferrée, atelier de fabrication, atelier de réparation, magasin industriel, cheminée d'usine, chaufferie, hangar industriel, remise, bassin de décantation, magasin de commerce, logement d'ouvriers, jardin ouvrier

Compléments de localisation

Milieu d'implantation : en ville
Références cadastrales : 2012, AA, 122 à 124

Historique

Usine de filature et tissage du groupe Saint frères commencée en 1896 à l'initiative de Charles Saint, aidé de l'ingénieur Monflier, puis de l'architecte d'entreprise Abel Caron, avec les briques de la briqueterie du Paty. Le village est connu comme centre d'activité d'origine de la famille Saint (tissage domestique). Dès la construction sont lancées 3 tranches de **logements ouvriers**, des **maisons de cadre** et un **magasin coopératif**. L'usine a été ensuite reprise par Boussac Saint Frères, puis par Agache Willot.

Équipement industriel et machines :

1899 : machine à vapeur de 1200 ch, 7 chaudières. 1900 : mention de 12 cylindres sécheurs fabriqués à Flixecourt. 1926 : électrification du tissage, puis de la filature. Matériel en place : presse à huile et moteur Urquhart Lindsay, daté 1889, fabriqué à Dundee, coupeuse Zeil, non datée, métiers à tisser, de 1949.

Effectifs :

1962 : plus de 500 salariés. 1988 : 300 salariés.

Existence d'un fonds d'archives privées

Lors de l'enquête de 1985, le site industriel occupait une superficie de 4,62 ha à la périphérie nord du bourg de Beauval. Il comprenait des entrepôts, des bâtiments de filature et de tissage, une salle des machines avec cheminée, des bureaux séparés de la production proprement dite par une vaste esplanade, composée d'allées et de zones enherbées. Les bâtiments de production en brique reprenaient le vocabulaire commun aux autres usines du groupe, notamment celle de Saint-Ouen.

Période(s) principale(s) : 4e quart 19e siècle

Dates : 1898 (daté par source)

Auteur(s) de l'oeuvre : Monflier (ingénieur, attribution par source), Abel Caron (architecte de l'entreprise, attribution par source)

Personne(s) liée(s) à l'histoire de l'oeuvre : Saint Frères (commanditaire, attribution par source)

Description

Dans son état actuel, à la suite des destructions dont le site a été l'objet, il ne subsiste que les bureaux en rez-de-chaussée qui ferment le site sur la rue, ainsi que les anciens logements de concierge et de direction. A l'extrémité est, une partie des entrepôts a également été conservée. Les bureaux forment un long volume animé par la succession des seize pignons découverts en brique, éclairés par de larges baies. La partie supérieure du pignon, formé par les rampants, est animé d'un oculus aveugle. Une autre partie de l'éclairage est assurée manière zénithale, par une série de percements effectués dans le toit à longs pans en tuile mécanique.

La conciergerie et le logement de direction encadrent l'entrée principale de l'usine. La conciergerie est en brique, à un étage carré et étage de comble avec un toit à longs pans et demi-croupe. Le logement de direction qui lui fait face, est à un étage carré avec sous-sol et étage de comble, toit à longs pans et croupe.

Éléments descriptifs

Matériau(x) du gros-oeuvre, mise en oeuvre et revêtement : brique

Matériau(x) de couverture : tuile flamande mécanique, tuile mécanique, verre en couverture

Étage(s) ou vaisseau(x) : sous-sol, 1 étage carré, étage de comble, comble à surcroît

Couvrements : charpente métallique apparente

Type(s) de couverture : toit à longs pans ; toit en pavillon, croupe ; demi-croupe ; pignon couvert ; pignon découvert

Escaliers : ;

Énergies : énergie thermique : produite sur place ; énergie électrique : achetée

Décor

Techniques : fonderie

Précision sur les représentations :

Ancre aux initiales S.F. sur l'élévation antérieure de la chaufferie et l'élévation nord de l'atelier de fabrication.

Statut, intérêt et protection

La salle des machines ainsi que les machines de production écossaises datant de la fin du 19^e siècle constituaient des éléments remarquables, signalés lors du repérage du patrimoine industriel de 1983. Les bâtiment de production ont été détruits et les machines ferrillées en 2012.

Dossier établi en 1986 dans la cadre du recensement du patrimoine industriel de la Somme, enrichi et mis à jour en 2013 dans le cadre d'une opération ponctuelle sur la commune de Beauval.

Intérêt de l'œuvre : à signaler

Protections : inscrit MH partiellement, 2015/09/13 ; 2016/12/01

Inscrit MH partiellement le 13 septembre 2015 : anciens bureaux et logement du directeur de l'usine Saint Frères à Beauval, derniers vestiges du patrimoine textile Saint Frère à Beauval ; arrêté modifié le 01 décembre 2016 en incluant les façades et toitures du logement de concierge de l'usine établi sur la même parcelle cadastrale.

Statut de la propriété : propriété privée

Présentation

La construction de l'usine Saint Frères

Alors que Saint Frères possède déjà depuis les années 1860 une première fabrique à métiers au centre du bourg de Beauval, l'entreprise décide de quitter la vallée de la Nièvre où elle s'était développée jusqu'alors pour construire une nouvelle usine. Le projet est doublement motivé par la présence de la ligne de chemin de fer, tracée en 1887, et par le projet concurrent de l'industriel Victor Sueur, qui souhaite installer un tissage de jute à Beauval, berceau natal de la famille Saint. En 1897, Charles Saint décide donc de construire une usine importante, comprenant une filature, un tissage de jute et une corderie, plus vaste encore que celle de **Saint-Ouen**. L'entreprise achète les terrains à la sortie nord du bourg, vers Doullens, et à proximité immédiate de la **gare**.

L'industriel confie la réalisation de cet ensemble à l'ingénieur Monflier, épaulé par l'architecte de l'entreprise Abel Caron. Ensemble, ils s'attèlent à la construction de cette nouvelle et vaste usine. Les bâtiments de la corderie doivent en effet atteindre plus de 320 m de long. A la fin de l'année 1897, une grande partie du gros œuvre est en voie d'achèvement. Malheureusement, alors qu'une grande partie du gros œuvre est déjà achevée, le 1^{er} décembre 1897, une violente tempête provoque l'effondrement de la charpente et entraîne avec elle une partie des murs qui étaient montés. L'un des ouvriers du chantier qui était sur place y trouve malheureusement la mort. Ces événements conduisent l'industriel à modifier le projet initial et à abandonner le projet de corderie. Les travaux reprennent quelques mois après, le temps d'enlever les gravats et

d'adapter le chantier au nouveau projet. La nouvelle usine est néanmoins achevée à la fin de l'année 1898. Elle est mise en service le 31 janvier 1899, et dirigée jusqu'en 1910 par Alexandre Deneux.

En octobre 1910, Fernand Petit, qui avait quitté l'usine de Beauval en 1905, y revient et assure la direction de cette grand unité de production. Il y reste jusqu'à son décès en 1912. La succession est assurée par Philippe Joly, considéré comme l'un des meilleurs employés de l'usine, puis par Raymond Petit qui hérite de cette responsabilité de 1928 à 1940.

Du déclin à la démolition du site

Après être passé sous la direction de Boussac Saint Frères en avril 1979, l'usine de Beauval est reprise en décembre 1989, par la société finlandaise Rosenlew, spécialisée dans l'emballage souple en papier et en matière plastique. Cette dernière entreprise ferme ses portes en 2004, après quinze ans d'activité. Pendant huit ans, le site est sans usage et aucun projet de réhabilitation le concernant n'est concrétisé. Il est finalement racheté par en juin 2012. Ce dernier rase la totalité des bâtiments industriels du site en juillet 2012, à l'exception des bureaux à l'avant et des maisons de concierge et de direction qui encadre l'entrée principale.

Un équipement technique innovant

En 1899, l'usine est alimentée par une machine à vapeur de 1200 ch et par 7 chaudières, qui font fonctionner aussi bien les broches de la filature que les métiers du tissage. A l'époque, la filature comprend 9186 broches, du constructeur anglais Fairbain, et le tissage est équipé de métiers Fairbain Arquhart, allant de 0,80 m de large à 2,20 m. En 1900, les sources mentionnent la présence de 12 cylindres sécheurs fabriqués à Flixecourt. Il faut attendre l'entre-deux-guerres pour que l'usine abandonne l'énergie thermique des machines à vapeur et soit électrifiée en 1926. L'usine de Beauval prend son essor après la Seconde Guerre mondiale, en devenant la première unité de production du groupe à être équipée de métiers à tisser circulaire, inventé en 1933 par la société Rotatiss et rachetée par Saint Frères, cette innovation est considérée comme majeure dans l'industrie du jute. Lors de l'enquête du repérage du patrimoine industriel mené en 1986, les ateliers abritaient une presse à huile et un moteur Urquhart Lindsay, daté 1889, fabriqué à Dundee, ainsi qu'une coupeuse Zeil, non datée ainsi que plusieurs métiers à tisser circulaires de 1949. En 1965, la production de l'usine représente à elle seule environ 15 % de la production française de jute.

Approche sociale et évolution des effectifs

A son installation, l'usine de Beauval comprend un effectif de 750 personnes. Lors des grandes grèves de 1904 qui touchent l'industrie textile, l'usine de Beauval n'est pas touchée. En 1930, au moment des grèves de l'été, contre l'application de la loi relative aux assurances sociales qui prévoit une contribution ouvrière égale à la contribution patronale, l'effectif de l'usine est de 900 salariés. Ce mouvement social qui mobilisa plus de 70 % des ouvriers est le plus important que l'entreprise eut à connaître.

A partir de 1937, une crèche, permettant d'accueillir quarante enfants, avait été installée à l'intérieur même de l'usine. En 1983, un premier plan de licenciement est engagé et touche 400 personnes sur les 535 que compte l'usine. En 1988, l'effectif passe à 300 salariés. En 1992, l'usine ne compte plus que 288 salariés, dont 100 femmes. En 1962, l'effectif de l'usine est supérieur à 500 salariés. Il passe à 300 salariés en 1988.

Références documentaires

Documents d'archive

- AD Somme. Série J ; 68 J 11. **Fonds de l'entreprise Saint Frères, métier à tisser circulaire, exposé historique et correspondance, 1948-1952.**
- **99 M 96852. Fabrique de lin et de jute Saint Frères, 1897**
AD Somme. Série M ; 99 M 96852. **Fabrique de lin et de jute Saint Frères, 1897.**
- AD Somme. Série M ; 99 M 96855. **Beauval, filature et tissage de jute Saint Frères, 1900.**
- AD Somme. Série M ; 99 M 96857/1. **Beauval, filature et tissage Saint-Frères, 1902.**
- AD Somme. Série M ; 99 M 96859. **Beauval, filature de jute Saint-Frères, 1905.**

- **71 W 143. Archives de la direction des dommages de guerre du MRU, Beauval, Saint Frères, 1946-1956.**
AD Somme. Série W ; 71 W 143. **Archives de la direction des dommages de guerre du MRU, Beauval, Saint Frères, 1946-1956.**

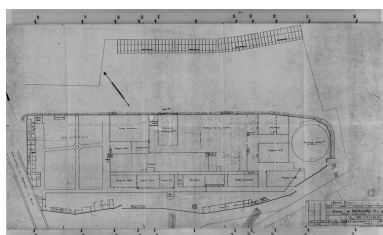
Documents figurés

- **Plan de l'usine Saint Frères de Beauval, 1960** (Archives privées de l'entreprise).
- **Plan de l'usine Saint Frères, 1983** (Archives privées de l'entreprise).
- **La gare et l'usine Saint, [Vue générale de l'usine Saint (flanc sud)],** carte postale, vers 1900 (AD Oise ; fonds de Ecomusée du Beauvaisis).
- **L'usine Saint et le déchargement de craies phosphatées en gare de Beauval,** carte postale, vers 1900 (AD Oise ; fonds de Ecomusée du Beauvaisis).
- **Beauval. L'usine Saint [Personnel devant l'entrée de l'usine Saint],** carte postale, vers 1910 (coll. part.).
- **Beauval. L'usine Saint. [Le personnel devant l'usine Saint],** carte postale, vers 1905 (coll. part.).
- **Beauval. Gare des usines Saint,** carte postale, vers 1905 (coll. part.).
- **La nouvelle crèche de l'usine de Beauval,** photographie, [s.d.]. In : "Album des œuvres sociales de Saint Frères", 1937 (coll. part.).
- **MM. Saints Frères, industriels à Paris. Bassin réfrigérant à parois libres en ciment armé, système Demay frères. Capacité 7200 mètres cubes, construit à l'usine de Beauval (Somme) sur mauvais sol,** carte postale, vers 1920 (coll. part.).
- **Vue aérienne de l'usine Saint Frères,** tirage photographique noir et blanc, vers 1950 (coll. part.).
- **Vue aérienne de l'usine et des cités ouvrières,** tirage photographique colorisé, vers 1950 (coll. part.).
- **Vue aérienne de l'usine depuis l'ouest,** carte postale, Lapie (édit.), vers 1950 (coll. part.).
- **Vue aérienne de l'usine,** tirage photographique couleur, vers 1970 (coll. part.).

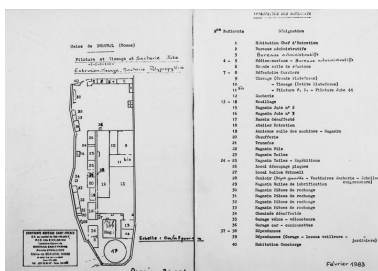
Bibliographie

- SAINT FRÈRES. **L'activité sociale des usines Saint Frères.**
n°40. Janvier 1947.
- INVENTAIRE GENERAL DU PATRIMOINE CULTUREL. Région PICARDIE. **Le Val de Nièvre, un territoire à l'épreuve de l'industrie.** Réd. Frédéric Fournis, Bertrand Fournier, et al. ; fotogr. Marie-Laure Monnehay-Vulliet, Thierry Lefébure. Lyon : Lieux Dits, 2013. (Images du patrimoine ; 278).
p. 23.
- LIQUIER L. **Le tissage circulaire : une innovation technique de l'industrie textile picarde, Saint Frères en Picardie.** Corps puces 1994, [Acte de colloque, Saint-Ouen, septembre 1992].
p. 37-41.

Illustrations



Plan de l'usine Saint Frères, 1960 (AP).
 Phot. Benoît Dufournier
 (reproduction)
 IVR22_19908001629ZB



Plan de l'usine Saint Frères, 1983 (AP).
 Phot. Benoît Dufournier
 (reproduction)
 IVR22_19908001628ZB



Vue générale de l'usine Saint (flanc sud), vers 1900 (Ecomusée du Beauvaisis).
 Phot. Thierry Lefébure
 IVR22_20098000120NUCA



L'usine Saint et le déchargement de craies phosphatées en gare de Beauval, vers 1900 (Ecomusée du Beauvaisis).
 Phot. Thierry Lefébure
 IVR22_20098000148NUCA



Personnel devant l'entrée de l'usine Saint, vers 1910 (coll. part.)
 Phot. Fournier Bertrand (reproduction)
 IVR22_20138015686NUC2A



Le personnel devant l'usine Saint, vers 1905 (coll. part.).
 Phot. Fournier Bertrand (reproduction)
 IVR22_20138015687NUC2A



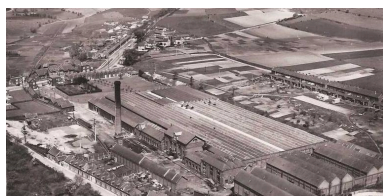
La gare et l'usine Saint à l'arrière plan vers 1905 (coll. part.).
 Phot. Fournier Bertrand (reproduction)
 IVR22_20138015688NUC2A



La nouvelle crèche de l'usine de Beauval, In : Album des oeuvres sociales de Saint-Frères, 1937 (coll. part.).
 Phot. Thierry Lefébure
 IVR22_20128000503NUC2A



L'ancien bassin réfrigérant situé à l'arrière de l'usine, vers 1920 (coll. part.).
 Phot. Fournier Bertrand (reproduction)
 IVR22_20138015663NUC2A



Vue aérienne de l'usine vers 1950 (coll. part.).
 Phot. Fournier Bertrand (reproduction)
 IVR22_20138015627NUCA

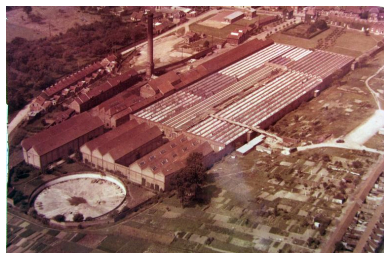


Vue aérienne de l'usine et des cités ouvrières, vers 1950 (coll. part.).
 Phot. Fournier Bertrand (reproduction)
 IVR22_20138015672NUC2A



Vue aérienne de l'usine depuis l'ouest, vers 1950 (coll. part.).
 Phot. Fournier Bertrand (reproduction)
 IVR22_20138015672NUC2A

IVR22_20138015670NUC2A



Vue aérienne de l'usine vers 1970 (coll. part.)
Phot. Fournier Bertrand (reproduction)
IVR22_20138015671NUC2A



Vue aérienne.
Phot. Phot'R
IVR22_19888001215P



Vue d'ensemble ouest, sur rue, des bureaux de l'usine, en 1988.
Phot. Thierry Lefébure
IVR22_19888000461V



Logement de direction à l'entrée de l'usine, en 1988.
Phot. Thierry Lefébure
IVR22_19888000465X



La conciergerie, vue d'ensemble sur rue, en 1988.
Phot. Thierry Lefébure
IVR22_19888000466X



Salle des machines (bâtiment 7), en 1988 : élévation antérieure.
Phot. Thierry Lefébure
IVR22_19888000467X



Détail de la façade de la salle des machines, en 1988.
Phot. Thierry Lefébure
IVR22_19888000489Z



Chaufferie, salle des machines (bâtiments 2a et 7), en 1988 : élévation sud-ouest.
Phot. Thierry Lefébure
IVR22_19888000464V



Escalier extérieur de la salle des machines, en 1988.
Phot. Thierry Lefébure
IVR22_19888000469X



Vue de la cheminée d'usine.
Phot. Thierry Lefébure
IVR22_19888000468X



La base de la cheminée d'usine
avant sa démolition, juillet 2012.
Phot. Bertrand Fournier
IVR22_20128005342NUC2A



Vue d'ensemble des étables
à chevaux, en 1988.
Phot. Thierry Lefébure
IVR22_19888000478Z



Intérieur de l'atelier de
fabrication, abritant une presse
hydraulique de 1899, état de 1988.
Phot. Thierry Lefébure
IVR22_19888000507V



Détail d'un heurtoir de
portail des écuries, en 1988.
Phot. Thierry Lefébure
IVR22_19888000492Z



Magasin des pièces détachées,
façade sur cour, en 1988.
Phot. Thierry Lefébure
IVR22_19888000500Z



Vue d'ensemble sur rue des
bâtiments administratifs de l'usine.
Phot. Thierry Lefébure
IVR22_20128000553NUC2A



Vue d'ensemble de la
façade sur rue des bâtiments
administratifs de l'usine.
Phot. Thierry Lefébure
IVR22_20128000555NUC2A



Façade sur rue des bâtiments
administratifs, vue partielle.
Phot. Thierry Lefébure
IVR22_20128000554NUC2A



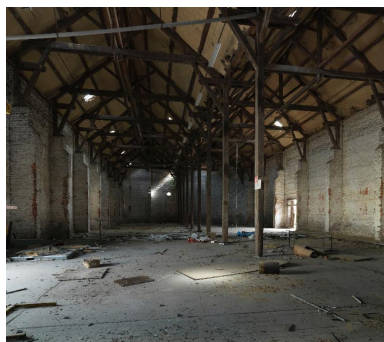
Façade sur rue des bâtiments administratifs, vue partielle.
Phot. Bertrand Fournier
IVR22_20128005341NUC2A



Vue d'ensemble des ateliers en cours de destruction, juillet 2012.
Phot. Thierry Lefébure
IVR22_20128000556NUC2A



Vestiges de la cheminée de l'usine, juillet 2012.
Phot. Thierry Lefébure
IVR22_20128000557NUC2A



Vue intérieure d'un des entrepôts, juillet 2012.
Phot. Thierry Lefébure
IVR22_20128000564NUC2AQ



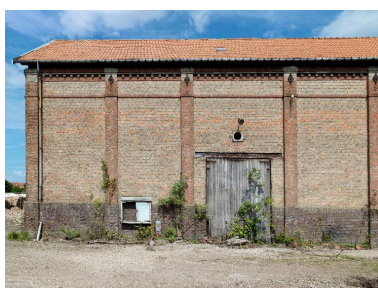
Les ateliers de tissage en cours de démolition, état juillet 2012.
Phot. Bertrand Fournier
IVR22_20128005343NUC2A



Vestiges des entrepôts avant destruction, juillet 2012.
Phot. Thierry Lefébure
IVR22_20128000558NUC2A



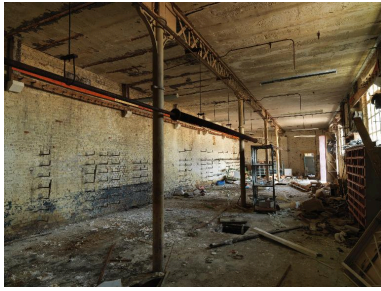
Vue d'ensemble des entrepôts avant destruction, juillet 2012.
Phot. Thierry Lefébure
IVR22_20128000559NUC2A



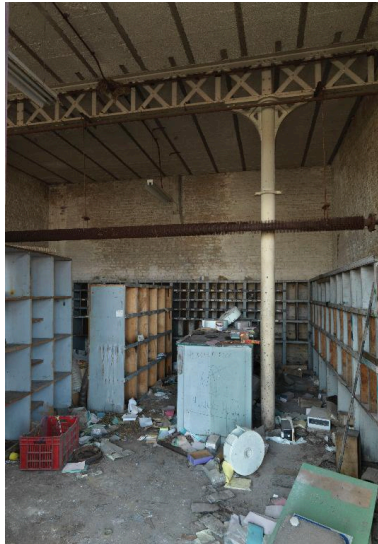
Elévation longitudinale partielle des entrepôts, juillet 2012.
Phot. Thierry Lefébure
IVR22_20128000560NUC2A



Détail d'un fer d'ancrage des entrepôts de l'usine portant les initiales SF.
Phot. Thierry Lefébure
IVR22_20128000561NUC2A



Intérieur de l'atelier
des pièces détachées.
Phot. Thierry Lefébure
IVR22_20128000563NUC2A



Intérieur de l'atelier des pièces
détachées, zone de stockage.
Phot. Thierry Lefébure
IVR22_20128000562NUC2A

Dossiers liés

Est partie constituante de : L'ensemble industriel textile Saint Frères (IA00076559) Hauts-de-France, Somme, Beauval

Dossiers de synthèse :

Le patrimoine industriel de la Somme (IA80000968)

Les usines textiles dans la Somme (IA80000973)

Oeuvre(s) contenue(s) :

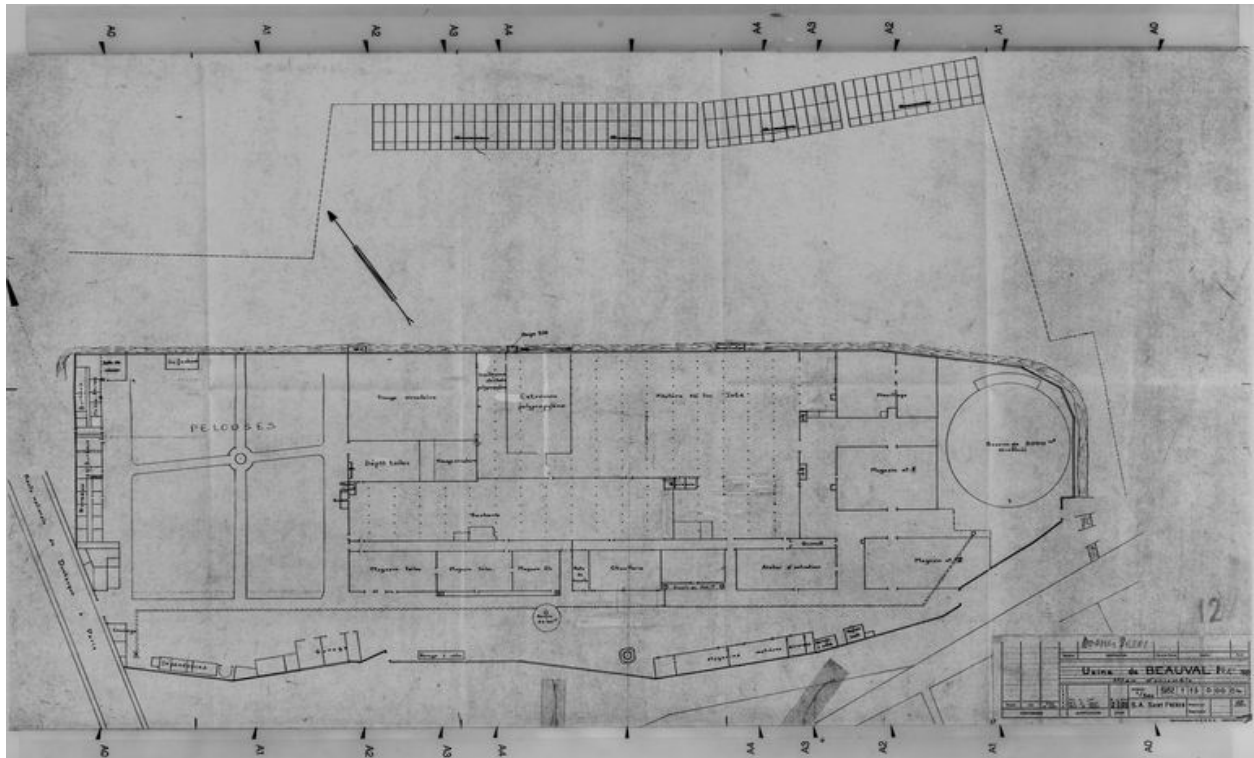
Oeuvre(s) en rapport :

Le village de Beauval (IA80009620) Hauts-de-France, Somme, Beauval

Ancien café des Avesnes (IA80010146) Hauts-de-France, Somme, Beauval, , 2 route de Doullens, chemin des Avesnes

Auteur(s) du dossier : Benoît Dufournier, Bertrand Fournier

Copyright(s) : (c) Région Hauts-de-France - Inventaire général



Plan de l'usine Saint Frères, 1960 (AP).

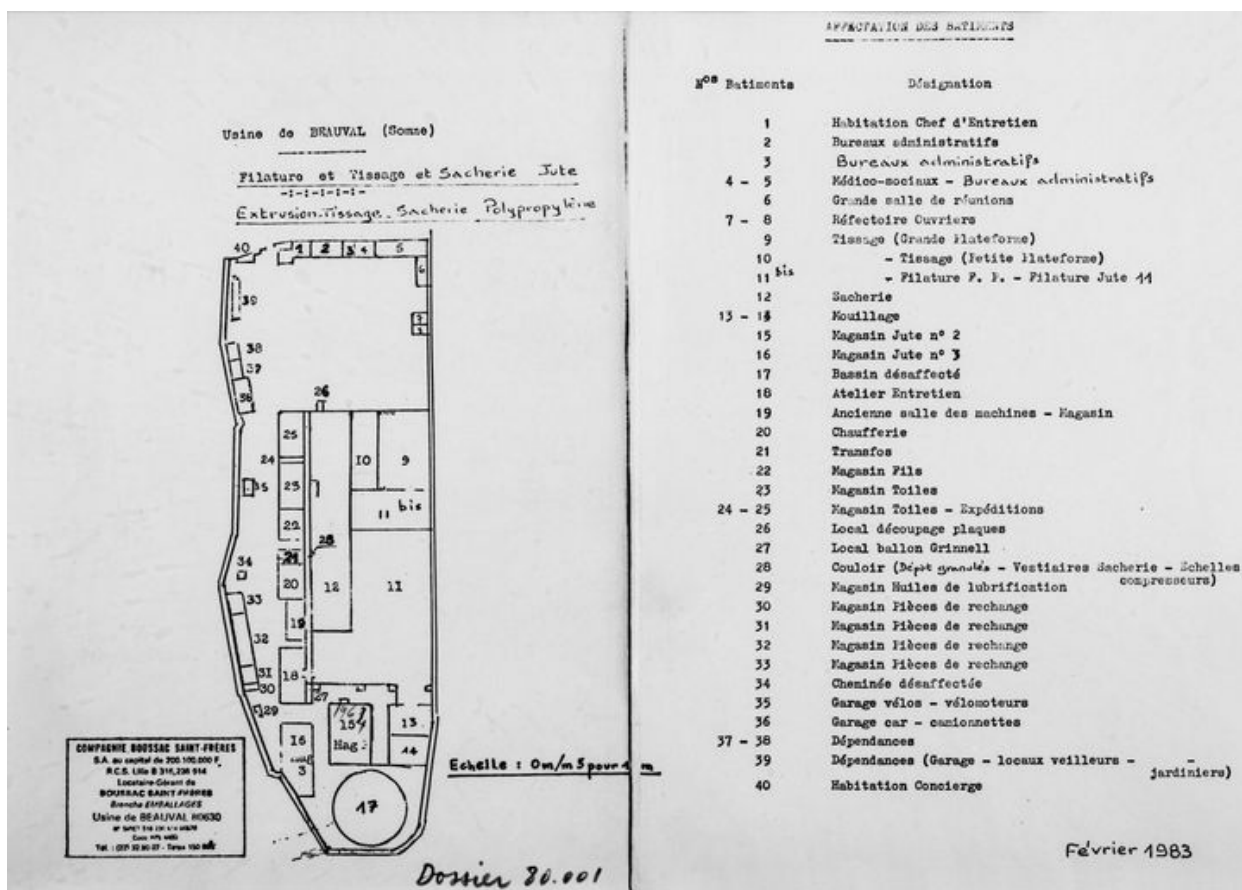
IVR22_19908001629ZB

Auteur de l'illustration : Benoît Dufournier (reproduction)

Échelle : 1/500e.

(c) Région Hauts-de-France - Inventaire général

reproduction soumise à autorisation du titulaire des droits d'exploitation



Plan de l'usine Saint Frères, 1983 (AP).

IVR22_19908001628ZB

Auteur de l'illustration : Benoît Dufournier (reproduction)

(c) Région Hauts-de-France - Inventaire général

reproduction soumise à autorisation du titulaire des droits d'exploitation



Vue générale de l'usine Saint (flanc sud), vers 1900 (Ecomusée du Beauvaisis).

IVR22_20098000120NUCA

Auteur de l'illustration : Thierry Lefébure

(c) Région Hauts-de-France - Inventaire général ; (c) Ministère de la culture ; (c) Département de l'Oise
reproduction soumise à autorisation du titulaire des droits d'exploitation



L'usine Saint et le déchargement de craies phosphatées en gare de Beauval, vers 1900 (Ecomusée du Beauvaisis).

IVR22_20098000148NUCA

Auteur de l'illustration : Thierry Lefébure

(c) Région Hauts-de-France - Inventaire général ; (c) Département de l'Oise
reproduction soumise à autorisation du titulaire des droits d'exploitation



Personnel devant l'entrée de l'usine Saint, vers 1910 (coll. part.)

IVR22_20138015686NUC2A

Auteur de l'illustration : Fournier Bertrand (reproduction)

(c) Région Hauts-de-France - Inventaire général

reproduction soumise à autorisation du titulaire des droits d'exploitation



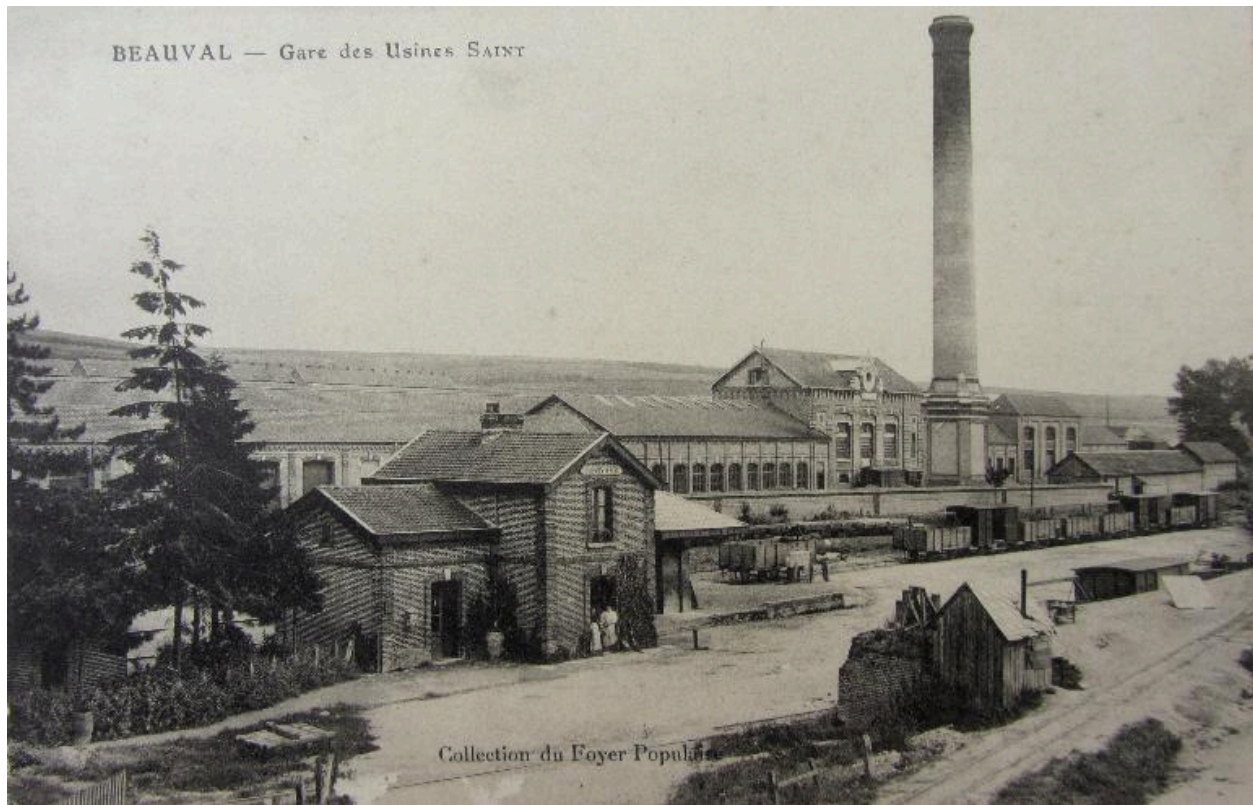
Le personnel devant l'usine Saint, vers 1905 (coll. part.).

IVR22_20138015687NUC2A

Auteur de l'illustration : Fournier Bertrand (reproduction)

(c) Région Hauts-de-France - Inventaire général

reproduction soumise à autorisation du titulaire des droits d'exploitation



La gare et l'usine Saint à l'arrière plan vers 1905 (coll. part.).

IVR22_20138015688NUC2A

Auteur de l'illustration : Fournier Bertrand (reproduction)

(c) Région Hauts-de-France - Inventaire général

reproduction soumise à autorisation du titulaire des droits d'exploitation



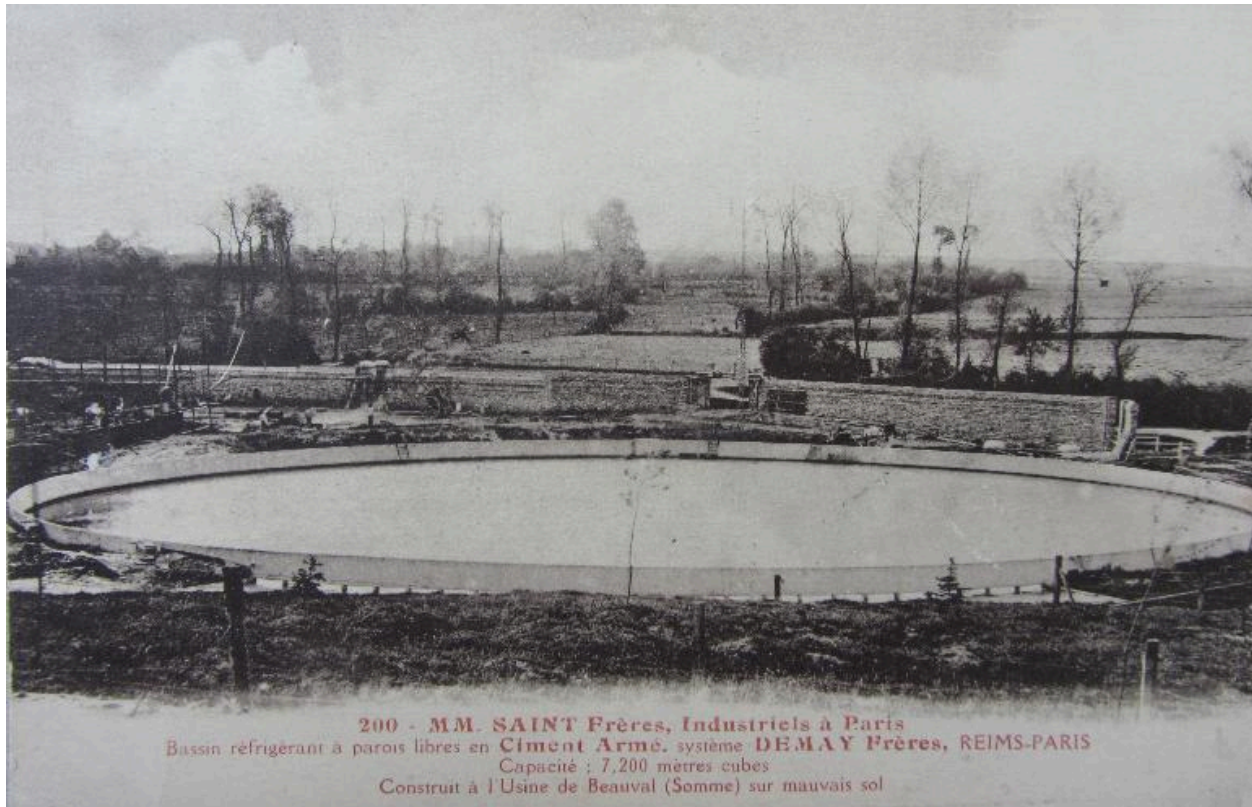
La nouvelle crèche de l'usine de Beauval, In : Album des oeuvres sociales de Saint-Frères, 1937 (coll. part.).

IVR22_20128000503NUC2A

Auteur de l'illustration : Thierry Lefébure

(c) Région Hauts-de-France - Inventaire général

reproduction soumise à autorisation du titulaire des droits d'exploitation



L'ancien bassin réfrigérant situé à l'arrière de l'usine, vers 1920 (coll. part.).

IVR22_20138015663NUC2A

Auteur de l'illustration : Fournier Bertrand (reproduction)

(c) Région Hauts-de-France - Inventaire général

reproduction soumise à autorisation du titulaire des droits d'exploitation



Vue aérienne de l'usine vers 1950 (coll. part.).

IVR22_20138015627NUCA

Auteur de l'illustration : Fournier Bertrand (reproduction)

(c) Région Hauts-de-France - Inventaire général

reproduction soumise à autorisation du titulaire des droits d'exploitation



Vue aérienne de l'usine et des cités ouvrières, vers 1950 (coll. part.).

IVR22_20138015670NUC2A

Auteur de l'illustration : Fournier Bertrand (reproduction)

(c) Région Hauts-de-France - Inventaire général

reproduction soumise à autorisation du titulaire des droits d'exploitation



Vue aérienne de l'usine depuis l'ouest, vers 1950 (coll. part.).

IVR22_20138015672NUC2A

Auteur de l'illustration : Fournier Bertrand (reproduction)

(c) Région Hauts-de-France - Inventaire général

reproduction soumise à autorisation du titulaire des droits d'exploitation



Vue aérienne de l'usine vers 1970 (coll. part.)

IVR22_20138015671NUC2A

Auteur de l'illustration : Fournier Bertrand (reproduction)

(c) Région Hauts-de-France - Inventaire général

reproduction soumise à autorisation du titulaire des droits d'exploitation



Vue aérienne.

IVR22_19888001215P

Auteur de l'illustration : Phot'R

(c) Ministère de la culture - Inventaire général ; (c) AGIR-Pic
reproduction soumise à autorisation du titulaire des droits d'exploitation



Vue d'ensemble ouest, sur rue, des bureaux de l'usine, en 1988.

IVR22_19888000461V

Auteur de l'illustration : Thierry Lefébure

(c) Ministère de la culture - Inventaire général ; (c) AGIR-Pic
reproduction soumise à autorisation du titulaire des droits d'exploitation



Logement de direction à l'entrée de l'usine, en 1988.

IVR22_19888000465X

Auteur de l'illustration : Thierry Lefébure

(c) Ministère de la culture - Inventaire général ; (c) AGIR-Pic

reproduction soumise à autorisation du titulaire des droits d'exploitation



La conciergerie, vue d'ensemble sur rue, en 1988.

IVR22_19888000466X

Auteur de l'illustration : Thierry Lefébure

(c) Ministère de la culture - Inventaire général ; (c) AGIR-Pic
reproduction soumise à autorisation du titulaire des droits d'exploitation



Salle des machines (bâtiment 7), en 1988 : élévation antérieure.

IVR22_19888000467X

Auteur de l'illustration : Thierry Lefébure

(c) Ministère de la culture - Inventaire général ; (c) AGIR-Pic
reproduction soumise à autorisation du titulaire des droits d'exploitation



Détail de la façade de la salle des machines, en 1988.

IVR22_19888000489Z

Auteur de l'illustration : Thierry Lefébure

(c) Ministère de la culture - Inventaire général ; (c) AGIR-Pic
reproduction soumise à autorisation du titulaire des droits d'exploitation



Chaufferie, salle des machines (bâtiments 2a et 7), en 1988 : élévation sud-ouest.

IVR22_19888000464V

Auteur de l'illustration : Thierry Lefébure

(c) Ministère de la culture - Inventaire général ; (c) AGIR-Pic
reproduction soumise à autorisation du titulaire des droits d'exploitation



Escalier extérieur de la salle des machines, en 1988.

IVR22_19888000469X

Auteur de l'illustration : Thierry Lefébure

(c) Ministère de la culture - Inventaire général ; (c) AGIR-Pic
reproduction soumise à autorisation du titulaire des droits d'exploitation



Vue de la cheminée d'usine.

IVR22_19888000468X

Auteur de l'illustration : Thierry Lefébure

(c) Ministère de la culture - Inventaire général ; (c) AGIR-Pic
reproduction soumise à autorisation du titulaire des droits d'exploitation



La base de la cheminée d'usine avant sa démolition, juillet 2012.

IVR22_20128005342NUC2A

Auteur de l'illustration : Bertrand Fournier

(c) Région Hauts-de-France - Inventaire général

reproduction soumise à autorisation du titulaire des droits d'exploitation



Vue d'ensemble des étables à chevaux, en 1988.

IVR22_19888000478Z

Auteur de l'illustration : Thierry Lefébure

(c) Ministère de la culture - Inventaire général ; (c) AGIR-Pic

reproduction soumise à autorisation du titulaire des droits d'exploitation



Intérieur de l'atelier de fabrication, abritant une presse hydraulique de 1899, état de 1988.

IVR22_19888000507V

Auteur de l'illustration : Thierry Lefébure

(c) Ministère de la culture - Inventaire général ; (c) AGIR-Pic
reproduction soumise à autorisation du titulaire des droits d'exploitation



Détail d'un heurtoir de portail des écuries, en 1988.

IVR22_19888000492Z

Auteur de l'illustration : Thierry Lefébure

(c) Ministère de la culture - Inventaire général ; (c) AGIR-Pic
reproduction soumise à autorisation du titulaire des droits d'exploitation



Magasin des pièces détachées, façade sur cour, en 1988.

IVR22_19888000500Z

Auteur de l'illustration : Thierry Lefébure

(c) Ministère de la culture - Inventaire général ; (c) AGIR-Pic
reproduction soumise à autorisation du titulaire des droits d'exploitation



Vue d'ensemble sur rue des bâtiments administratifs de l'usine.

IVR22_20128000553NUC2A

Auteur de l'illustration : Thierry Lefébure

(c) Région Hauts-de-France - Inventaire général

reproduction soumise à autorisation du titulaire des droits d'exploitation



Vue d'ensemble de la façade sur rue des bâtiments administratifs de l'usine.

IVR22_20128000555NUC2A

Auteur de l'illustration : Thierry Lefébure

(c) Région Hauts-de-France - Inventaire général

reproduction soumise à autorisation du titulaire des droits d'exploitation



Façade sur rue des bâtiments administratifs, vue partielle.

IVR22_20128000554NUC2A

Auteur de l'illustration : Thierry Lefébure

(c) Région Hauts-de-France - Inventaire général

reproduction soumise à autorisation du titulaire des droits d'exploitation



Façade sur rue des bâtiments administratifs, vue partielle.

IVR22_20128005341NUC2A

Auteur de l'illustration : Bertrand Fournier

(c) Région Hauts-de-France - Inventaire général

reproduction soumise à autorisation du titulaire des droits d'exploitation



Vue d'ensemble des ateliers en cours de destruction, juillet 2012.

IVR22_20128000556NUC2A

Auteur de l'illustration : Thierry Lefébure

(c) Région Hauts-de-France - Inventaire général

reproduction soumise à autorisation du titulaire des droits d'exploitation



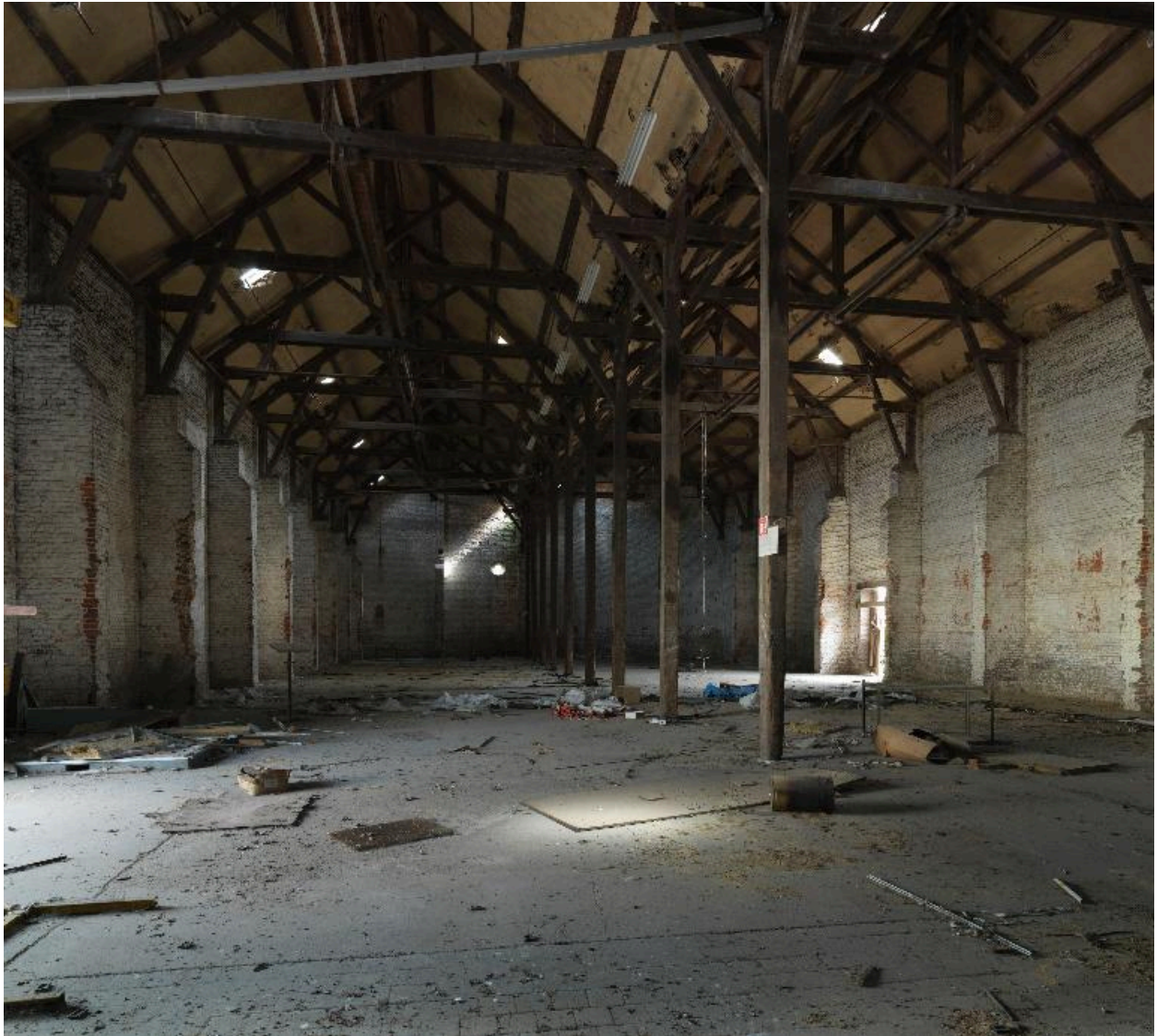
Vestiges de la cheminée de l'usine, juillet 2012.

IVR22_20128000557NUC2A

Auteur de l'illustration : Thierry Lefébure

(c) Région Hauts-de-France - Inventaire général

reproduction soumise à autorisation du titulaire des droits d'exploitation



Vue intérieure d'un des entrepôts, juillet 2012.

IVR22_20128000564NUC2AQ

Auteur de l'illustration : Thierry Lefebure

(c) Région Hauts-de-France - Inventaire général

reproduction soumise à autorisation du titulaire des droits d'exploitation



Les ateliers de tissage en cours de démolition, état juillet 2012.

IVR22_20128005343NUC2A

Auteur de l'illustration : Bertrand Fournier

(c) Région Hauts-de-France - Inventaire général

reproduction soumise à autorisation du titulaire des droits d'exploitation



Vestiges des entrepôts avant destruction, juillet 2012.

IVR22_20128000558NUC2A

Auteur de l'illustration : Thierry Lefebure

(c) Région Hauts-de-France - Inventaire général

reproduction soumise à autorisation du titulaire des droits d'exploitation



Vue d'ensemble des entrepôts avant destruction, juillet 2012.

IVR22_20128000559NUC2A

Auteur de l'illustration : Thierry Lefébure

(c) Région Hauts-de-France - Inventaire général

reproduction soumise à autorisation du titulaire des droits d'exploitation



Elévation longitudinale partielle des entrepôts, juillet 2012.

IVR22_20128000560NUC2A

Auteur de l'illustration : Thierry Lefébure

(c) Région Hauts-de-France - Inventaire général

reproduction soumise à autorisation du titulaire des droits d'exploitation



Détail d'un fer d'ancrage des entrepôts de l'usine portant les initiales SF.

IVR22_20128000561NUC2A

Auteur de l'illustration : Thierry Lefébure

(c) Région Hauts-de-France - Inventaire général

reproduction soumise à autorisation du titulaire des droits d'exploitation



Intérieur de l'atelier des pièces détachées.

IVR22_20128000563NUC2A

Auteur de l'illustration : Thierry Lefébure

(c) Région Hauts-de-France - Inventaire général

reproduction soumise à autorisation du titulaire des droits d'exploitation



Intérieur de l'atelier des pièces détachées, zone de stockage.

IVR22_20128000562NUC2A

Auteur de l'illustration : Thierry Lefébure

(c) Région Hauts-de-France - Inventaire général

reproduction soumise à autorisation du titulaire des droits d'exploitation