

Hauts-de-France, Oise
Noyers-Saint-Martin
Église Saint-Martin , rue des Hêtres

Le mobilier de l'église Saint-Martin

Références du dossier

Numéro de dossier : IM60001749

Date de l'enquête initiale : 2022

Date(s) de rédaction : 2023

Cadre de l'étude : inventaire topographique Communauté de communes Oise Picarde

Désignation

Parties constituantes non étudiées : lutrin, harmonium, fonts baptismaux, confessionnal, statue, groupe sculpté, autel, gradin d'autel, tabernacle, châsse, banc d'oeuvre, chandelier d'église, tableau, verrière, plaque commémorative, chaire à prêcher, retable, croix, tabouret d'église, chaise d'église, fauteuil de célébrant, croix de procession, armoire de sacristie, exposition, meuble de sacristie, crèche de Noël, vase, pupitre d'autel, encensoir, bassin à burettes, seau à eau bénite, croix d'autel, ostensor, pupitre-thabor, chasublier, ornement, cloche

Localisation

Aire d'étude et canton :

Aire d'étude : Communauté de communes de l'Oise Picarde, *Canton* : Saint-Just-en-Chaussée

Précisions :

Historique

Peu d'objets mobiliers antérieurs à la Révolution ont été conservés. Les fonts baptismaux aujourd'hui à usage de jardinière déplacés à l'extérieur de l'édifice pourraient remonter au XII^e ou au XIII^e siècle. Ils présentent en effet la même structure que ceux de Puits-la-Vallée ou Sainte-Eusoye (plan carré avec une cuve circulaire taillée dans une pierre monolithe cantonnée de quatre piliers). Les objets anciens conservés à l'intérieur de l'édifice datent de la période moderne. Le Christ en croix installé à l'emplacement du tableau d'autel remonte probablement au XVII^e siècle (interprétation stylistique). Il se trouvait certainement sur la poutre de gloire séparant la nef du chœur. La face du tabernacle installé à l'entrée du chœur est certainement le seul témoignage du maître-autel installé dans la seconde moitié du XVII^e siècle. Les rouleaux et les épaisses guirlandes végétales tombantes sont des motifs caractéristiques de cette période.

Il reste des éléments de l'ancien maître-autel qui semble avoir été installé dans la seconde moitié du XVIII^e siècle. Il comprenait l'autel toujours en place dans le sanctuaire qui, avec sa forme bombée, est caractéristique de la seconde moitié du XVIII^e siècle, ainsi que les deux statues : l'une figure saint Gand et se trouve à côté de l'autel secondaire de la Vierge ; l'autre représente saint Antoine accompagné de son cochon. L'ancien confessionnal est conservé dans le bas-côté sud. Il porte la date de 1783.

C'est toutefois le XIX^e siècle qui est la période la plus représentée dans le mobilier conservé aujourd'hui. Le retable du maître-autel remonte probablement à la première moitié du XIX^e siècle. D'après Jean-Claude Delcure (2014), trois cloches sont installées en 1818. La première est refondue à partir de l'une des cloches anciennes qui avaient été bénies en 1695, et deux autres, nouvelles, sont offertes par les habitants.

Il faut attendre la seconde moitié de ce siècle pour que soient commandés les autels secondaires dédiés à la Vierge et à saint Gand ainsi qu'un nouveau confessionnal. Plusieurs statues en plâtre sont acquises au cours de cette période. Le groupe sculpté de *la Charité de saint Martin* provient du statuaire Froc-Robert. À l'initiative du conseil de fabrique, les trois cloches sont refondues en 1873 malgré l'opposition du conseil municipal qui en revendique la propriété (Jean-Claude Delcure, *ibid.*).

Jean-Claude Delcure indique deux dons au début du XX^e siècle : Albert Delavenne, notaire à Noyers, offre la statue de Jeanne d'Arc en 1910 (signée P. Rouillard, statuaire à Angers) et en 1925 Mathilde Rousselle, habitante de la paroisse, donne la statue de sainte Thérèse placée contre l'un des piliers de la nef. Après la Première Guerre mondiale, une plaque commémorative des paroissiens morts est commandée et placée dans la nef.

Lors des bombardements de juin 1940, toutes les verrières sont soufflées. De nouvelles verrières sont commandées au peintre-verrier amiénois Pierre Pasquier. Les premières sont posées dans le chœur en 1941.

Après le Concile de Vatican II (1962-1965), le maître-autel est déplacé au milieu du chœur. Le Christ en croix du XVII^e siècle est accroché à l'emplacement du tableau d'autel. La toile peinte par Jean Vasseur en 1963 est fixée dans l'ancien cadre du retable. Elle se trouve aujourd'hui à gauche en entrant dans l'édifice.

Auteur(s) de l'oeuvre : Froc-Robert (fabricant de statues, signature), Pierre Rouillard (fabricant de statues, signature), Pierre Pasquier (peintre-verrier, signature), Jean Vasseur (peintre, signature)

Références documentaires

Bibliographie

- DELCURE, Jean-Claude. **Noyers-Saint-Martin d'hier et d'aujourd'hui**. [s. l.] : [s. ed], 2014.

Annexe 1

Liste du mobilier de l'église Saint-Martin de Noyers-Saint-Martin

Cette liste reflète l'état et l'emplacement des objets mobiliers en octobre 2022.

Trois cloches, bronze, premier quart du XIX^e siècle.

Chemin de croix complet (14 stations), plâtre polychrome, dernier quart du XIX^e siècle.

Tribune

Aigle-lutrin, bois, seconde moitié du XVIII^e siècle (?).

Harmonium, inscription : « Debain / Hors concours 1861 », 1861.

Nef

Fonts baptismaux, pierre, seconde moitié du XIX^e siècle.

Tableau : *La Charité de saint Martin*, huile sur toile, signature de Jean Vasseur, 1963.

Confessionnal, bois, 1783.

Statue : *Saint Nicolas*, plâtre polychrome, seconde moitié du XIX^e siècle.

Statue : *Sainte Barbe*, plâtre polychrome, seconde moitié du XIX^e siècle.

Statue : *Sainte Thérèse*, plâtre polychrome, 1925.

Statue : *Sainte Catherine*, plâtre polychrome, seconde moitié du XIX^e siècle.

Harmonium, inscription : « Alexandre Père et Fils / Paris ».

Groupe sculpté : *L'Éducation de la Vierge*, plâtre polychrome, seconde moitié du XIX^e siècle.

Confessionnal, bois, dernier quart du XIX^e siècle.

Statue : *Sainte Bernadette en prière*, plâtre, premier quart du XX^e siècle.

Autel secondaire de la Vierge avec gradin et tabernacle, bois et plâtre polychromes, limite des XIX^e et XX^e siècles :

Châsse de saint Gand, bronze doré, dernier quart du XIX^e siècle.

Statue : *Immaculée Conception*, plâtre polychrome, seconde moitié du XIX^e siècle.

Statue : *Vierge de Lourdes*, plâtre polychrome, limite des XIX^e et XX^e siècles.

Deux tableaux : *Apparition de la Vierge à saint Bernard* (?) ; *Remise du rosaire à sainte Catherine et saint Dominique*, plâtre polychrome, dernier quart du XIX^e siècle.

Statue : *Saint Gand*, bois polychrome, seconde moitié du XVIII^e siècle.

Élément de tabernacle, bois sculpté, seconde moitié du XVII^e siècle.

Banc d'œuvre, bois sculpté, seconde moitié du XVIII^e siècle.

Statue : *Saint Antoine de Padoue et l'Enfant*, plâtre polychrome, seconde moitié du XIX^e siècle.

Autel secondaire de saint Gand (ou Gond) avec gradin et tabernacle, bois et plâtre polychromes, inscription « SANCTE

GODO / ORA PRO NOBIS », limite des XIX^e et XX^e siècles :

Paire de chandeliers à branches d'église, bronze doré, dernier quart du XIX^e siècle.

Statue : *Saint Gand*, plâtre polychrome, seconde moitié du XIX^e siècle.

Deux tableaux : *Scènes de la vie de saint Gand* (?), plâtre polychrome, dernier quart du XIX^e siècle.

Verrière figurée (baie 6) : *Rose mystique*, verre peint, atelier Pierre Pasquier à Amiens, 1941-1942.

Verrière figurée (baie 7) : *Porte du ciel*, verre peint, atelier Pierre Pasquier à Amiens, 1941-1942.

Verrière figurée (baie 8) : *Arche d'alliance*, verre peint, atelier Pierre Pasquier à Amiens, 1941-1942.

Verrière figurée (baie 9) : *Siège de la sagesse*, verre peint, atelier Pierre Pasquier à Amiens, 1941-1942.

Verrière figurée (baie 10) : *Miroir de Justice*, verre peint, atelier Pierre Pasquier à Amiens, 1941-1942.

Verrière figurée (baie 11) : *Miroir d'or*, verre peint, atelier Pierre Pasquier à Amiens, 1941-1942.

Verrière figurée (baie 12) : *Étoile du matin*, verre peint, atelier Pierre Pasquier à Amiens, 1941-1942.

Verrière figurée (baie 13) : *Vase spirituel*, verre peint, atelier Pierre Pasquier à Amiens, 1941-1942.

Chœur

Statue : *Saint Antoine*, bois polychrome, élément d'un ancien retable (?), XVIII^e siècle (?).

Groupe sculpté : *La Charité de saint Martin*, plâtre polychrome, signé « Froc-Robert », seconde moitié du XIX^e siècle.

Statue : *Saint Éloi*, plâtre polychrome, limite des XIX^e et XX^e siècles.

Statue : *Christ au Sacré-Cœur*, plâtre polychrome, limite des XIX^e et XX^e siècles.

Statue : *Sainte Jeanne d'Arc*, plâtre polychrome, signature « P. ROUILLARD / Statuaire Angers », 1910.

Plaque commémorative des paroissiens morts pendant la Première Guerre mondiale, plâtre polychrome, vers 1920.

Statue : *Saint Joseph*, plâtre polychrome, seconde moitié du XIX^e siècle.

Chaire à prêcher, bois sculpté et éléments rapportés, XIX^e siècle.

Ensemble du maître-autel avec autel, tabernacle et retable :

Maître-autel, bois doré et sculpté, seconde moitié du XVIII^e siècle.

Tabernacle, bois doré et sculpté, première moitié du XIX^e siècle.

Retable, bois doré et sculpté, première moitié du XIX^e siècle.

Croix : Christ en croix, bois polychrome, première moitié du XVII^e siècle (?).

Statue : *Vierge à l'Enfant*, plâtre polychrome, limite des XIX^e et XX^e siècles.

Statue : *Saint Gand* (?), plâtre polychrome, seconde moitié du XIX^e siècle (?).

Paire de chandeliers à branches d'église, bronze doré, limite des XIX^e et XX^e siècles.

Chandelier d'église, bronze doré, limite des XIX^e et XX^e siècles.

Croix d'autel, bronze doré, seconde moitié du XIX^e siècle.

Paire de chandeliers d'église, bronze argenté, seconde moitié du XIX^e siècle.

Ensemble : quatre tabourets, deux chaises et un fauteuil de célébrant, bois et velours, limite des XIX^e et XX^e siècles.

Pupitre d'autel, bois, seconde moitié du XX^e siècle.

Verrière figurée (baie 1) : *Saint Louis rendant la Justice*, verre peint, inscription : « Pierre Pasquier / Amiens 1941 ».

Verrière figurée (baie 2) : *Le Baptême du Christ*, verre peint par Pierre Pasquier, 1941.

Verrière figurée (baie 3) : *Saint Martin* (?), verre peint par Pierre Pasquier, 1941.

Verrière figurée (baie 4) : *L'Éducation de la Vierge*, verre peint par Pierre Pasquier, 1941.

Verrière figurée (baie 5) : *Saint Michel terrassant le dragon*, verre peint par Pierre Pasquier, 1941.

Sacristie

Tableau : *Vierge à l'Enfant*, chromolithographie, XX^e siècle.

Chandelier d'église, bronze, limite des XIX^e et XX^e siècles.

Deux croix de procession, bronze doré, limite des XIX^e et XX^e siècles.

Exposition d'autel, bois polychrome, limite des XVIII^e et XIX^e siècles.

Armoire à chapes, bois, premier quart du XX^e siècle.

Meuble de sacristie, bois, XIX^e siècle.

Personnages de crèche, plâtre polychrome, XX^e siècle.

Armoire de sacristie, bois, XX^e siècle.

Vases divers, céramique, dernier quart du XIX^e et XX^e siècles.

Pupitre d'autel, bois, limite des XIX^e et XX^e siècles.

Encensoir, bronze argenté, limite des XIX^e et XX^e siècles.

Meuble de sacristie avec chasublier, bois, XX^e siècle :

Bassin à burettes et deux burettes, verre, limite des XIX^e et XX^e siècles.

Croix d'autel, bronze doré, limite des XIX^e et XX^e siècles.

Croix d'autel, bronze doré, XX^e siècle.

Chandelier à branches d'église, bronze doré, limite des XIX^e et XX^e siècles.

Seau à eau bénite et son goupillon, bronze doré, limite des XIX^e et XX^e siècles.

Navette à encens, bronze doré, limite des XIX^e et XX^e siècles.

Baiser de paix, bronze argenté et doré, limite des XIX^e et XX^e siècles.

Porte-cierge portatif (?), bois, XX^e siècle.

Croix d'autel, bronze doré, première moitié du XIX^e siècle.

Ostensoir, bronze doré et pâte de verre, lunule disparue, XIX^e siècle.

Croix d'autel, bronze doré, limite des XVIII^e et XIX^e siècles (?).

Croix d'autel, bronze, XX^e siècle.

Pupitre-thabor, bronze doré et cabochons en pâte de verre, XX^e siècle.

Chasublier :

Ornement blanc complet, tissu brodé, XX^e siècle.

Pièces d'ornement pourpre, tissu brodé, vers 1900.

Ornement vert : deux chasubles, deux étoles, tissu brodé, limite des XIX^e et XX^e siècles.

Ornement doré : deux chasubles, un voile de calice, deux étoles, deux bourses de corporal, un manipule. Tissu brodé, limite des XIX^e et XX^e siècles.

Ornement noir : trois chasubles, deux voiles de calice, deux étoles. Tissu brodé, seconde moitié du XIX^e et XX^e siècles.

Illustrations



Vue générale du sanctuaire.
Phot. Marc Kérignard
IVR32_20226001030NUCA



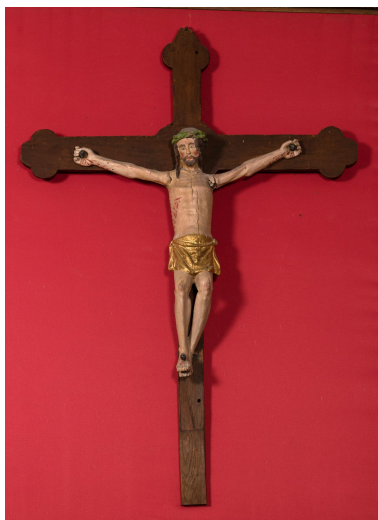
Vue générale vers le chœur.
Phot. Marc Kérignard
IVR32_20226001052NUCA



Vue vers la nef.
Phot. Marc Kérignard
IVR32_20226001053NUCA



Plaque commémorative des paroissiens morts pendant la Première Guerre mondiale, plâtre polychrome, vers 1920.
Phot. Marc Kérignard
IVR32_20226001036NUCA



Croix : Christ en croix, bois polychrome, première moitié du XVIIe siècle (?).
Phot. Marc Kérignard
IVR32_20226001037NUCA



Statue : saint Antoine, bois polychrome, élément d'un ancien retable (?), XVIIIe siècle (?).
Phot. Marc Kérignard
IVR32_20226001038NUCA



Chaire à prêcher, bois sculpté et éléments rapportés, XIXe siècle.
Phot. Marc Kérignard
IVR32_20226001039NUCA



Élément de tabernacle, bois sculpté, seconde moitié du XVIIe siècle.
Phot. Marc Kérignard
IVR32_20226001040NUCA



Autel secondaire de la Vierge avec gradin et tabernacle, bois et plâtre polychromes, limite des XIXe et XXe siècles.
Phot. Marc Kérignard
IVR32_20226001041NUCA



Chemin de croix, station n°12 "Jésus meurt sur la croix", plâtre polychrome, dernier quart du XIXe siècle.
Phot. Marc Kérignard
IVR32_20226001042NUCA



Autel secondaire de saint Gand (ou Gond) avec gradin et tabernacle, bois et plâtre polychromes, limite des XIXe et XXe siècles.
Phot. Marc Kérignard
IVR32_20226001043NUCA



Banc d'œuvre, bois sculpté, seconde moitié du XVIIIe siècle.
Phot. Marc Kérignard
IVR32_20226001044NUCA



Statue : sainte Catherine,
plâtre polychrome, seconde
moitié du XIXe siècle.
Phot. Marc Kérignard
IVR32_20226001045NUCA



Tableau : La Charité de
saint Martin, huile sur toile,
signé Jean Vasseur, 1963.
Phot. Marc Kérignard
IVR32_20226001047NUCA



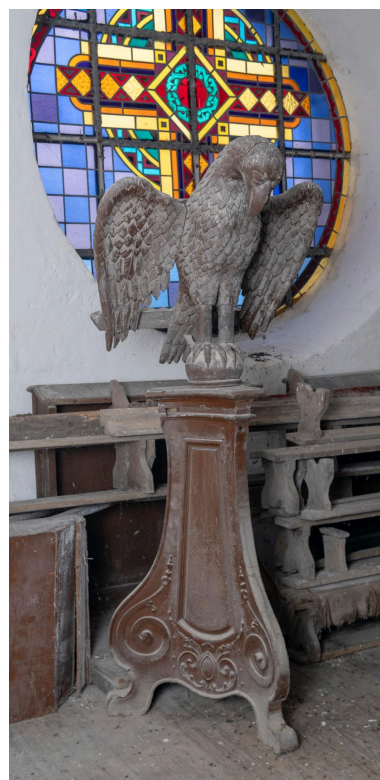
Fonts baptismaux, pierre,
seconde moitié du XIXe siècle.
Phot. Marc Kérignard
IVR32_20226001048NUCA



Confessionnal, bois, 1783.
Phot. Marc Kérignard
IVR32_20226001049NUCA



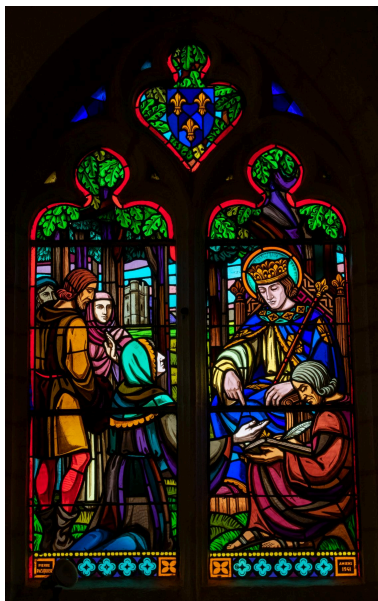
Confessionnal : détail de l'inscription.
Phot. Marc Kérignard
IVR32_20226001051NUCA



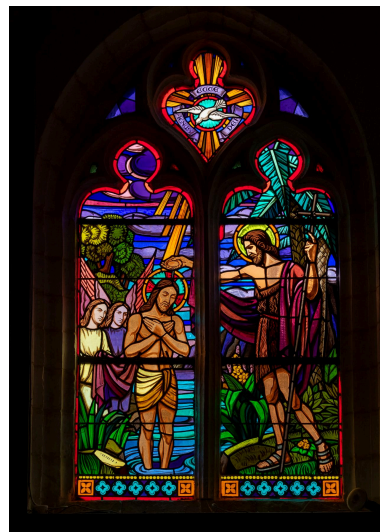
Aigle-lutrin, bois, seconde
moitié du XVIII siècle (?).
Phot. Marc Kérignard
IVR32_20226001054NUCA



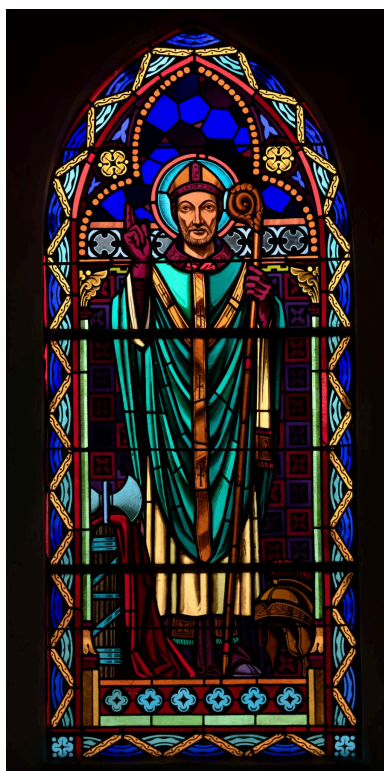
Exposition d'autel, bois polychrome,
limite des XVIIIe et XIXe siècles.
Phot. Marc Kérignard
IVR32_20226001055NUCA



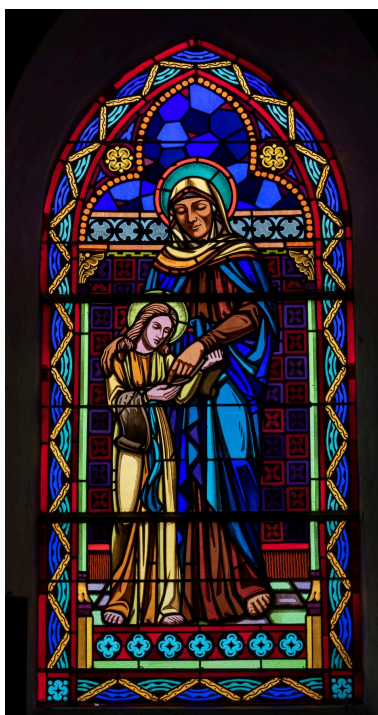
Verrière figurée (baie 1) : Saint-
Louis rendant la Justice, verre
peint, inscription : « Pierre
Pasquier / Amiens 1941 ».
Phot. Marc Kérignard
IVR32_20226001031NUCA



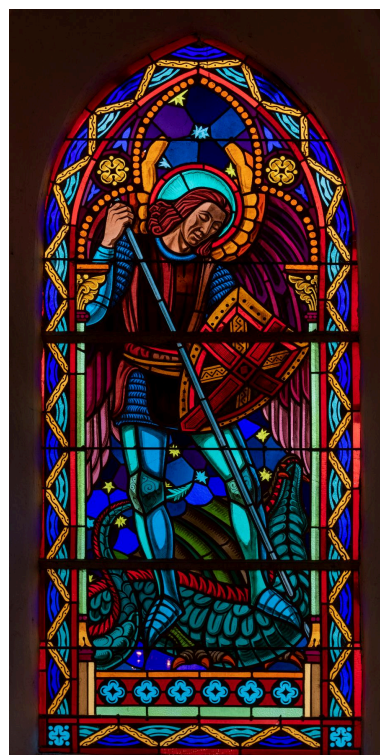
Verrière figurée (baie 2) :
Le Baptême du Christ, verre
peint, Pierre Pasquier, 1941.
Phot. Marc Kérignard
IVR32_20226001034NUCA



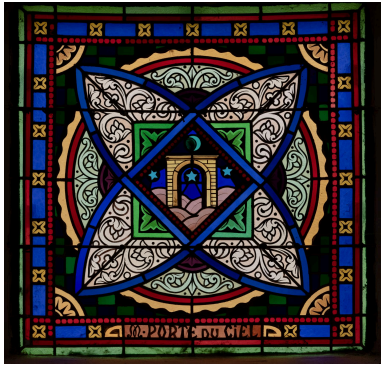
Verrière figurée (baie 3) :
Saint Martin (?), verre
peint, Pierre Pasquier, 1941.
Phot. Marc Kérignard
IVR32_20226001032NUCA



Verrière figurée (baie 4) :
L'Éducation de la Vierge, verre
peint, Pierre Pasquier, 1941.
Phot. Marc Kérignard
IVR32_20226001035NUCA



Verrière figurée (baie 5) : Saint
Michel terrassant le dragon, verre
peint, Pierre Pasquier, 1941.
Phot. Marc Kérignard
IVR32_20226001033NUCA



Verrière figurée (baie 7) : Porte
du ciel, verre peint, atelier Pierre
Pasquier à Amiens, 1941-1942.

Phot. Marc Kérignard
IVR32_20226001046NUCA

Dossiers liés

Objet(s) contenu(s) dans l'édifice :

Église paroissiale Saint-Martin (IA60005332) Hauts-de-France, Oise, Noyers-Saint-Martin

Auteur(s) du dossier : Lucile Chamignon

Copyright(s) : (c) Région Hauts-de-France - Inventaire général



Vue générale du sanctuaire.

IVR32_20226001030NUCA

Auteur de l'illustration : Marc Kérignard

Date de prise de vue : 2022

(c) Région Hauts-de-France - Inventaire général

reproduction soumise à autorisation du titulaire des droits d'exploitation



Vue générale vers le chœur.

IVR32_20226001052NUCA

Auteur de l'illustration : Marc Kérignard

Date de prise de vue : 2022

(c) Région Hauts-de-France - Inventaire général
reproduction soumise à autorisation du titulaire des droits d'exploitation



Vue vers la nef.

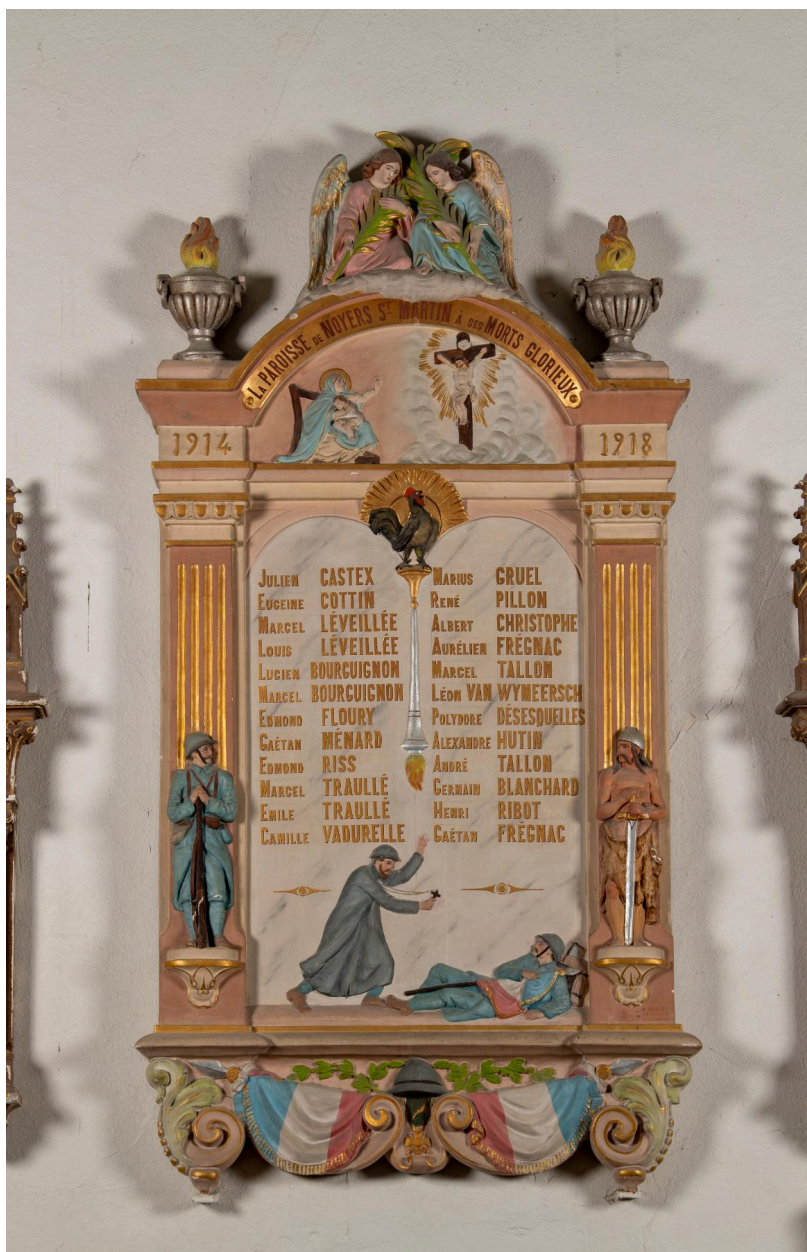
IVR32_20226001053NUCA

Auteur de l'illustration : Marc Kérignard

Date de prise de vue : 2022

(c) Région Hauts-de-France - Inventaire général

reproduction soumise à autorisation du titulaire des droits d'exploitation



Plaque commémorative des paroissiens morts pendant la Première Guerre mondiale, plâtre polychrome, vers 1920.

IVR32_20226001036NUCA

Auteur de l'illustration : Marc Kérignard

Date de prise de vue : 2022

(c) Région Hauts-de-France - Inventaire général

reproduction soumise à autorisation du titulaire des droits d'exploitation



Croix : Christ en croix, bois polychrome, première moitié du XVIIe siècle (?).

IVR32_20226001037NUCA

Auteur de l'illustration : Marc Kérignard

Date de prise de vue : 2022

(c) Région Hauts-de-France - Inventaire général

reproduction soumise à autorisation du titulaire des droits d'exploitation



Statue : saint Antoine, bois polychrome, élément d'un ancien retable (?), XVIIIe siècle (?).

IVR32_20226001038NUCA

Auteur de l'illustration : Marc Kérignard

Date de prise de vue : 2022

(c) Région Hauts-de-France - Inventaire général

reproduction soumise à autorisation du titulaire des droits d'exploitation



Chaire à prêcher, bois sculpté et éléments rapportés, XIXe siècle.

IVR32_20226001039NUCA

Auteur de l'illustration : Marc Kérignard

Date de prise de vue : 2022

(c) Région Hauts-de-France - Inventaire général

reproduction soumise à autorisation du titulaire des droits d'exploitation



Élément de tabernacle, bois sculpté, seconde moitié du XVIIe siècle.

IVR32_20226001040NUCA

Auteur de l'illustration : Marc Kérignard

Date de prise de vue : 2022

(c) Région Hauts-de-France - Inventaire général

reproduction soumise à autorisation du titulaire des droits d'exploitation



Autel secondaire de la Vierge avec gradin et tabernacle, bois et plâtre polychromes, limite des XIXe et XXe siècles.

IVR32_20226001041NUCA

Auteur de l'illustration : Marc Kérignard

Date de prise de vue : 2022

(c) Région Hauts-de-France - Inventaire général

reproduction soumise à autorisation du titulaire des droits d'exploitation



Chemin de croix, station n°12 "Jésus meurt sur la croix", plâtre polychrome, dernier quart du XIXe siècle.

IVR32_20226001042NUCA

Auteur de l'illustration : Marc Kérignard

Date de prise de vue : 2022

(c) Région Hauts-de-France - Inventaire général

reproduction soumise à autorisation du titulaire des droits d'exploitation



Autel secondaire de saint Gand (ou Gond) avec gradin et tabernacle, bois et plâtre polychromes, limite des XIXe et XXe siècles.

IVR32_20226001043NUCA

Auteur de l'illustration : Marc Kérignard

Date de prise de vue : 2022

(c) Région Hauts-de-France - Inventaire général

reproduction soumise à autorisation du titulaire des droits d'exploitation



Banc d'œuvre, bois sculpté, seconde moitié du XVIIIe siècle.

IVR32_20226001044NUCA

Auteur de l'illustration : Marc Kérignard

Date de prise de vue : 2022

(c) Région Hauts-de-France - Inventaire général

reproduction soumise à autorisation du titulaire des droits d'exploitation



Statue : sainte Catherine, plâtre polychrome, seconde moitié du XIXe siècle.

IVR32_20226001045NUCA

Auteur de l'illustration : Marc Kérignard

Date de prise de vue : 2022

(c) Région Hauts-de-France - Inventaire général

reproduction soumise à autorisation du titulaire des droits d'exploitation



Tableau : La Charité de saint Martin, huile sur toile, signé Jean Vasseur, 1963.

IVR32_20226001047NUCA

Auteur de l'illustration : Marc Kérignard

Date de prise de vue : 2022

(c) Région Hauts-de-France - Inventaire général

reproduction soumise à autorisation du titulaire des droits d'exploitation



Fonts baptismaux, pierre, seconde moitié du XIXe siècle.

IVR32_20226001048NUCA

Auteur de l'illustration : Marc Kérignard

Date de prise de vue : 2022

(c) Région Hauts-de-France - Inventaire général

reproduction soumise à autorisation du titulaire des droits d'exploitation



Confessionnal, bois, 1783.

IVR32_20226001049NUCA

Auteur de l'illustration : Marc Kérignard

Date de prise de vue : 2022

(c) Région Hauts-de-France - Inventaire général

reproduction soumise à autorisation du titulaire des droits d'exploitation



Confessionnal : détail de l'inscription.

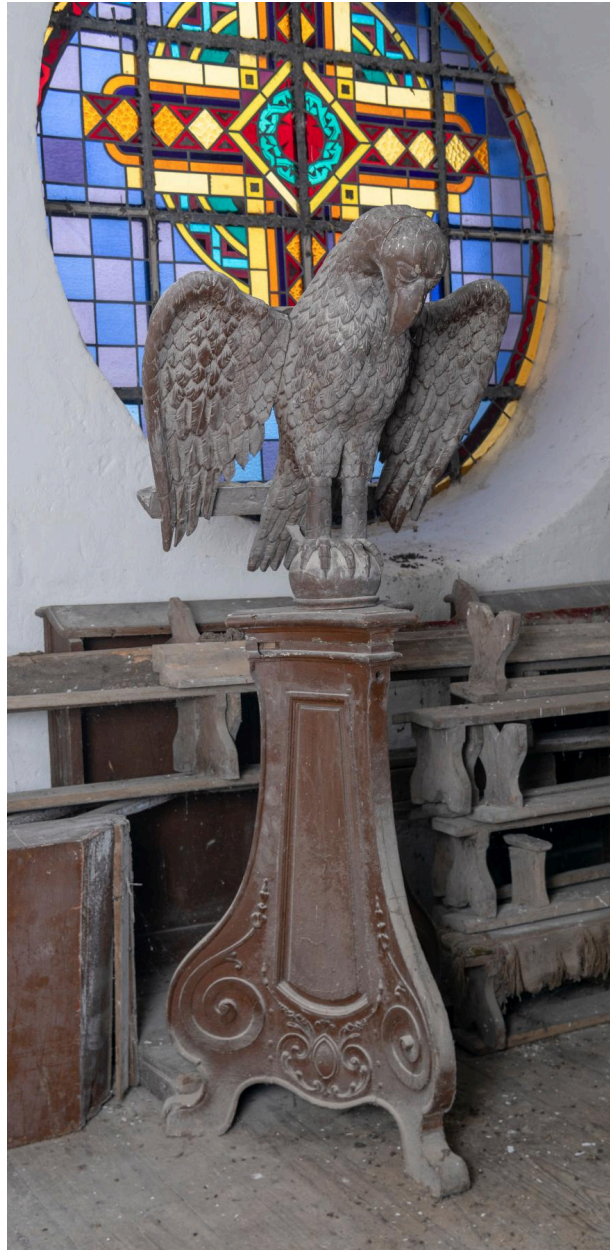
IVR32_20226001051NUCA

Auteur de l'illustration : Marc Kérignard

Date de prise de vue : 2022

(c) Région Hauts-de-France - Inventaire général

reproduction soumise à autorisation du titulaire des droits d'exploitation



Aigle-lutrin, bois, seconde moitié du XVIII siècle (?).

IVR32_20226001054NUCA

Auteur de l'illustration : Marc Kérignard

Date de prise de vue : 2022

(c) Région Hauts-de-France - Inventaire général

reproduction soumise à autorisation du titulaire des droits d'exploitation



Exposition d'autel, bois polychrome, limite des XVIIIe et XIXe siècles.

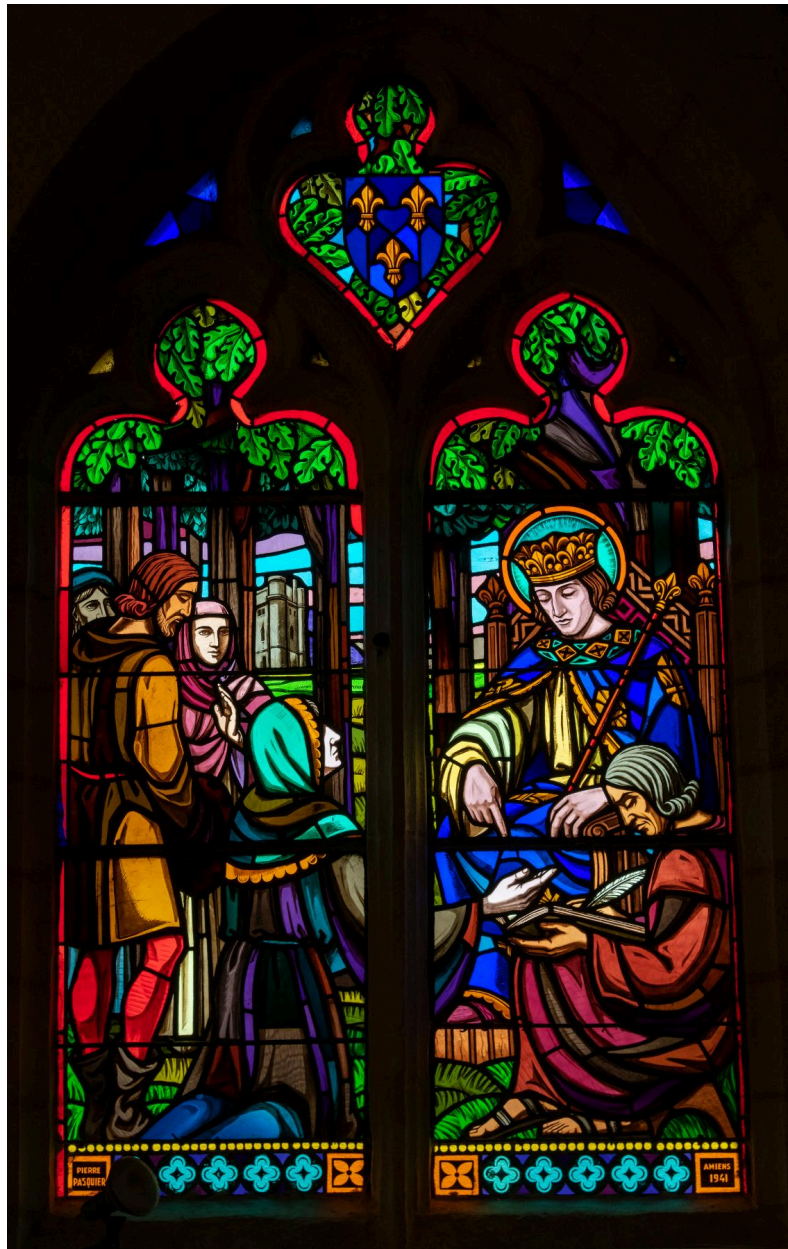
IVR32_20226001055NUCA

Auteur de l'illustration : Marc Kérignard

Date de prise de vue : 2022

(c) Région Hauts-de-France - Inventaire général

reproduction soumise à autorisation du titulaire des droits d'exploitation



Verrière figurée (baie 1) : Saint-Louis rendant la Justice, verre peint, inscription : « Pierre Pasquier / Amiens 1941 ».

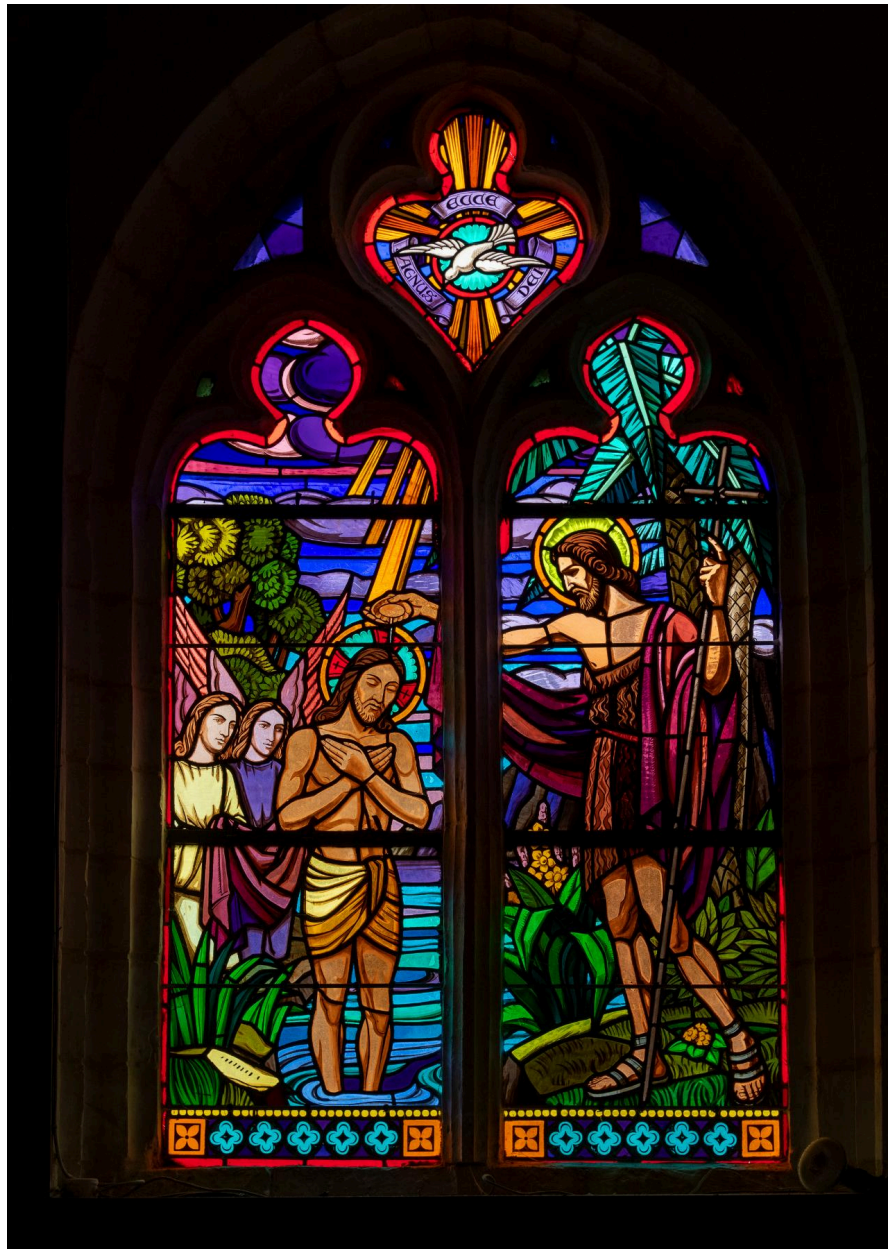
IVR32_20226001031NUCA

Auteur de l'illustration : Marc Kérignard

Date de prise de vue : 2022

(c) Région Hauts-de-France - Inventaire général

reproduction soumise à autorisation du titulaire des droits d'exploitation



Verrière figurée (baie 2) : Le Baptême du Christ, verre peint, Pierre Pasquier, 1941.

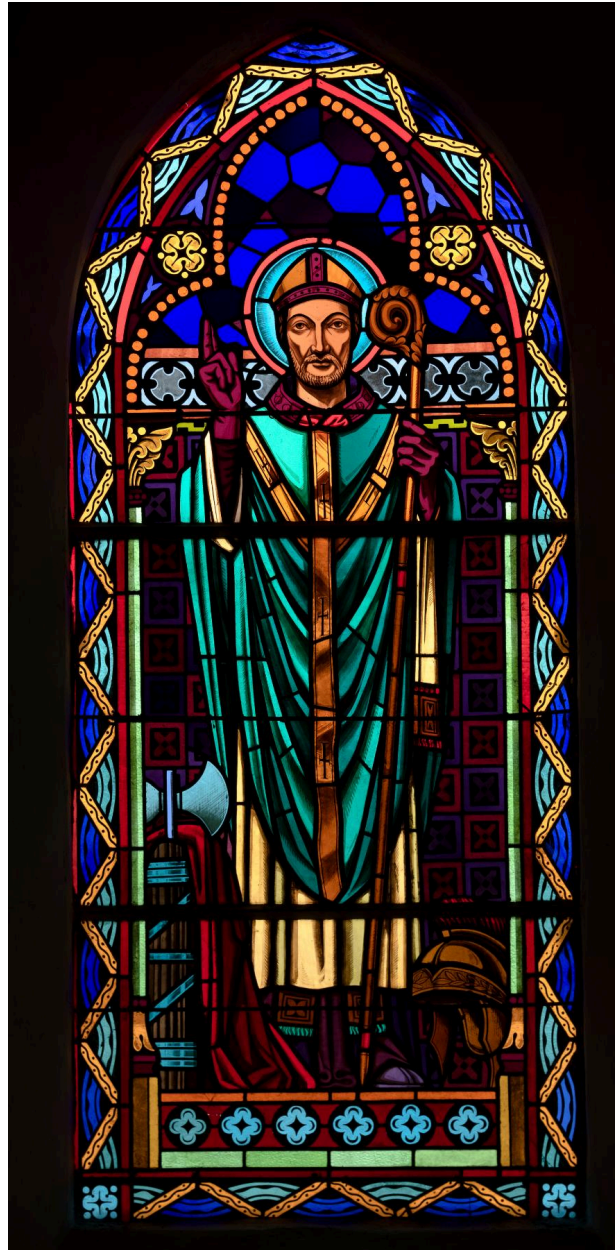
IVR32_20226001034NUCA

Auteur de l'illustration : Marc Kérignard

Date de prise de vue : 2022

(c) Région Hauts-de-France - Inventaire général

reproduction soumise à autorisation du titulaire des droits d'exploitation



Verrière figurée (baie 3) : Saint Martin (?), verre peint, Pierre Pasquier, 1941.

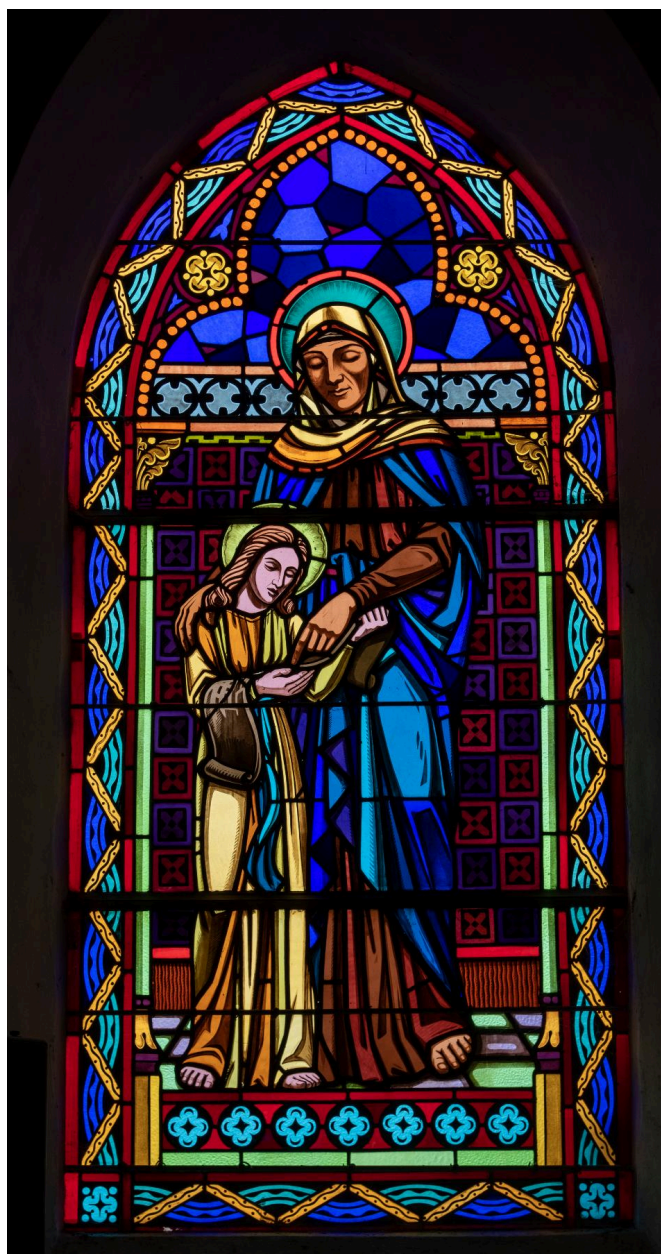
IVR32_20226001032NUCA

Auteur de l'illustration : Marc Kérignard

Date de prise de vue : 2022

(c) Région Hauts-de-France - Inventaire général

reproduction soumise à autorisation du titulaire des droits d'exploitation



Verrière figurée (baie 4) : L'Éducation de la Vierge, verre peint, Pierre Pasquier, 1941.

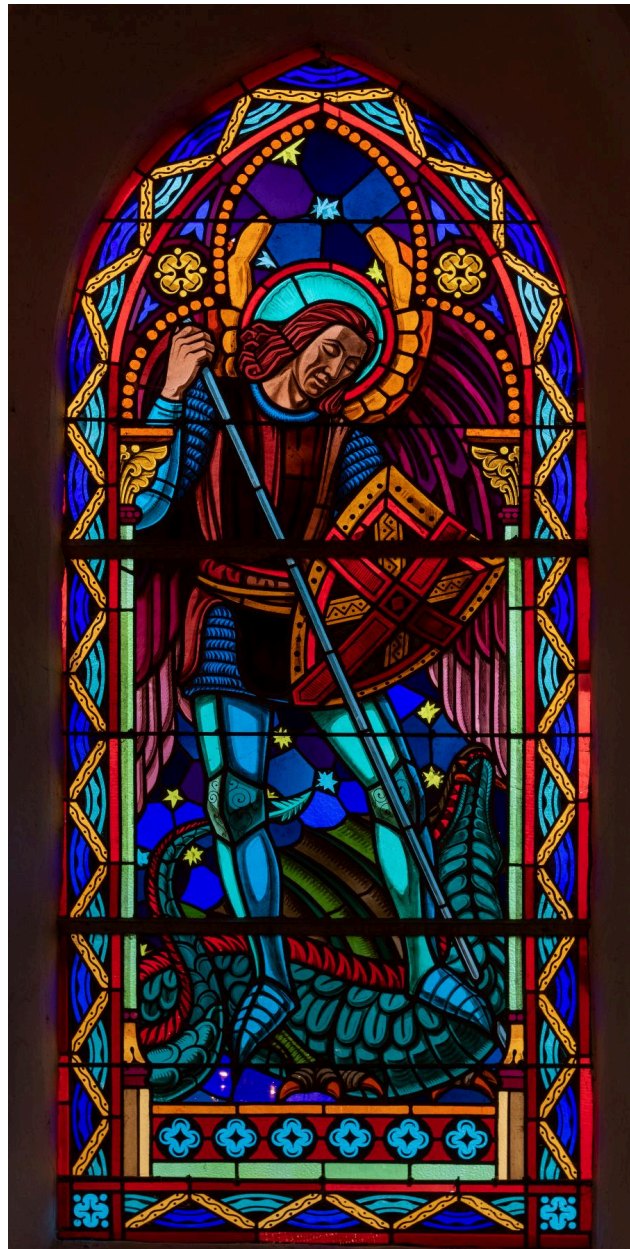
IVR32_20226001035NUCA

Auteur de l'illustration : Marc Kérignard

Date de prise de vue : 2022

(c) Région Hauts-de-France - Inventaire général

reproduction soumise à autorisation du titulaire des droits d'exploitation



Verrière figurée (baie 5) : Saint Michel terrassant le dragon, verre peint, Pierre Pasquier, 1941.

IVR32_20226001033NUCA

Auteur de l'illustration : Marc Kérignard

Date de prise de vue : 2022

(c) Région Hauts-de-France - Inventaire général

reproduction soumise à autorisation du titulaire des droits d'exploitation



Verrière figurée (baie 7) : Porte du ciel, verre peint, atelier Pierre Pasquier à Amiens, 1941-1942.

IVR32_20226001046NUCA

Auteur de l'illustration : Marc Kérignard

Date de prise de vue : 2022

(c) Région Hauts-de-France - Inventaire général

reproduction soumise à autorisation du titulaire des droits d'exploitation