

Hauts-de-France, Nord
Maubeuge
faubourg de Mons
2 route de Mons

Ancienne école professionnelle dite École pratique de commerce et d'industrie de Maubeuge, puis collège Guillaume-Budé, actuellement conservatoire municipal de musique

Références du dossier

Numéro de dossier : IA59001549
Date de l'enquête initiale : 2001
Date(s) de rédaction : 2002, 2022
Cadre de l'étude : enquête thématique départementale Patrimoine XXe Maubeuge et Val de Sambre
Degré d'étude : recensé

Désignation

Dénomination : école professionnelle
Appellation : Ecole pratique de commerce et d'industrie, Collège Budé, conservatoire municipal de musique
Destinations successives : école professionnelle, collège, conservatoire

Compléments de localisation

Milieu d'implantation : en ville
Références cadastrales : 2003, AY, 209

Historique

L'école pratique de commerce et d'industrie de Maubeuge est créée en 1902 pour répondre au manque de main d'œuvre qualifiée dans le secteur de la sidérurgie (MARCHAND, 2005). L'école est d'abord installée dans le collège communal ([IA59005263](#))

En 1914, un projet d'agrandissement et de modification du collège communal est élaboré par les ingénieurs-architectes Jean et Henri Lafitte. Un bâtiment du collège est détruit lors des bombardements de la Première Guerre mondiale. Le projet est repris provisoirement en 1922.

En 1924, l'expertise de deux casernes est réalisée en vue de leur acquisition et de l'installation de l'école pratique. Finalement, c'est un projet de construction des architectes Jacques et Henri Lafitte (1888-1966) qui est adopté et réalisé. Les plans datent de 1931. Le gros-œuvre est réalisé en 1932. Le panneau décoratif, réalisé par le faïencier (?) Z. Declève d'après le projet des architectes est mis en place en 1933. Les personnages allégoriques sont sculptés par Albert Patrisse. La grille en fer forgé est réalisée par Hurbin.

L'édifice est devenu le collège Guillaume-Budé, puis le conservatoire municipal de musique.

Période(s) principale(s) : 2e quart 20e siècle

Dates : 1931 (daté par source)

Auteur(s) de l'oeuvre : Hurbin (feronnier, attribution par source, attribution par travaux historiques), Henri Lafitte (ingénieur, architecte, attribution par source), Albert Patrisse (sculpteur, attribution par source), Jacques Lafitte (architecte, attribution par source), Z... Declève

Description

Le plan en L allongé a été adjoint d'une aile, aboutissant à un plan en U. L'aile principale, donnant sur la route de Mons, abrite les bureaux et les salles de classe et s'élève sur deux niveaux. Les deux autres ailes en rez-de-chaussée sont disposées perpendiculairement. Au fond de la cour se situent les ateliers. L'ensemble est en brique. L'entrée de l'école est marquée par

un avant-corps décoré de statues représentant l'Industrie, les Sciences, les Arts (?) et le Commerce. Un panneau décoratif en faïence de Douzies (faubourg de Maubeuge) représentant le Monde fait la jonction entre le hall et la cour. Les salles de classe sont accessibles par un couloir extérieur abrité par la couverture.

Éléments descriptifs

Matériau(x) du gros-oeuvre, mise en oeuvre et revêtement : brique
Matériau(x) de couverture : tuile flamande mécanique, tôle nervurée
Plan : plan régulier en U
Étage(s) ou vaisseau(x) : 1 étage carré
Élévations extérieures : élévation ordonnancée
Type(s) de couverture : terrasse ; toit à longs pans ; pignon couvert

Décor

Techniques : céramique, sculpture
Représentations : sphère
Précision sur les représentations :
l'industrie, les sciences, les arts (?), le commerce

Statut, intérêt et protection

Statut de la propriété : propriété de la commune

Références documentaires

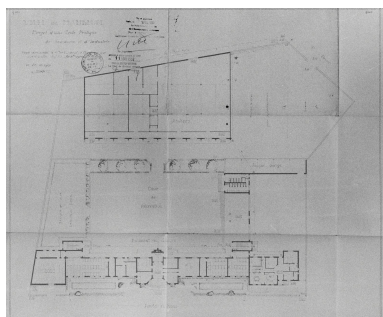
Bibliographie

- **Les écoles pratiques de commerce et d'industrie dans le Nord 1892-1940 (Actes des congrès nationaux des sociétés historiques et scientifiques, 2005).**
MARCHAND Philippe. **Les écoles pratiques de commerce et d'industrie dans le Nord de la France, 1892-1940. Jalons pour une histoire nationale de l'enseignement technique et professionnel moyen.** In : *Actes des congrès nationaux des sociétés historiques et scientifiques*, 2005, n°127-5.
pp. 31-52.

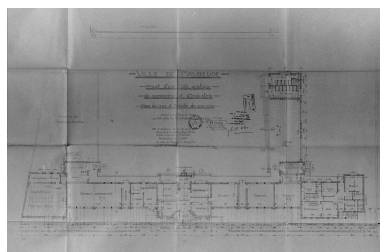
Liens web

- Dossier d'origine numérisé. : <http://www2.culture.gouv.fr/documentation/memoire/HTML/IVR31/IA59001549/index.htm>
- Le Conservatoire sur le site la Malle Maubeugeoise, plateforme du patrimoine de la ville de Maubeuge [consulté le 26/06/2023]. : <https://lamallemaubeugeoise.fr/index.php/2022/11/08/conservatoire/>

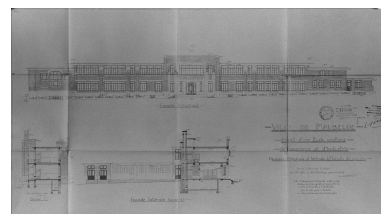
Illustrations



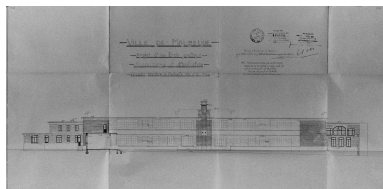
Plan d'ensemble de l'école par Jacques (?-?) et Henri Lafitte (1888-1966), architectes, 20 octobre 1931 (AD Nord, série O ; 396/676).
Repro. Thierry Petitberghien
IVR31_20015901937X



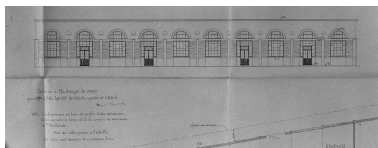
Plan du rez-de-chaussée. Plan n° A 1097 par Jacques (?-?) et Henri Lafitte (1888-1966), architectes, 16 octobre 1931 (AD Nord, série O ; 396/676).
Repro. Thierry Petitberghien
IVR31_20015901919X



Élévation antérieure (route de Mons), élévation latérale et coupe.
Plan n° A 1099 par Jacques (?-?) et Henri Lafitte (1888-1966), architectes, 16 octobre 1931 (AD Nord, série O ; 396/676).
Phot. Thierry Petitberghien,
Repro. Thierry Petitberghien
IVR31_20015901918X



Élévation postérieure (cour).
Plan n° A 1100 par Jacques (?-?)
et Henri Lafitte (1888-1966),
architectes, 17 octobre 1931
(AD Nord, série O ; 396/676).
Repro. Thierry Petitberghien
IVR31_20015901917X



Élévation antérieure des ateliers
(partie de plan). Plan par
Jacques (?-?) et Henri Lafitte
(1888-1966), architectes, 1931
(AD Nord, série O ; 396/676).
Repro. Thierry Petitberghien
IVR31_20015901950X



Vue générale depuis le carrefour.
Phot. Thierry Petitberghien
IVR31_20025901199X



Vue partielle de l'élévation
antérieure. L'entrée.
Phot. Thierry Petitberghien
IVR31_20025901200X



Les statues encadrant l'entrée. À
gauche, l'industrie et les sciences.
Phot. Thierry Petitberghien
IVR31_20025901201X



Les statues encadrant l'entrée. À
droite, les arts et le commerce.
Phot. Thierry Petitberghien
IVR31_20025901202X



Élévation postérieure
partielle et la cour.
Phot. Thierry Petitberghien
IVR31_20025900372X



Élévation postérieure partielle.
Phot. Thierry Petitberghien
IVR31_20025900371X



Vue générale du panneau
décoratif en faïence de Douzies.
Phot. Thierry Petitberghien
IVR31_20035900289X



Détail du panneau décoratif en faïence de Douzies : la signature.

Phot. Thierry Petitberghien

IVR31_20035900290X

Dossiers liés

Dossiers de synthèse :

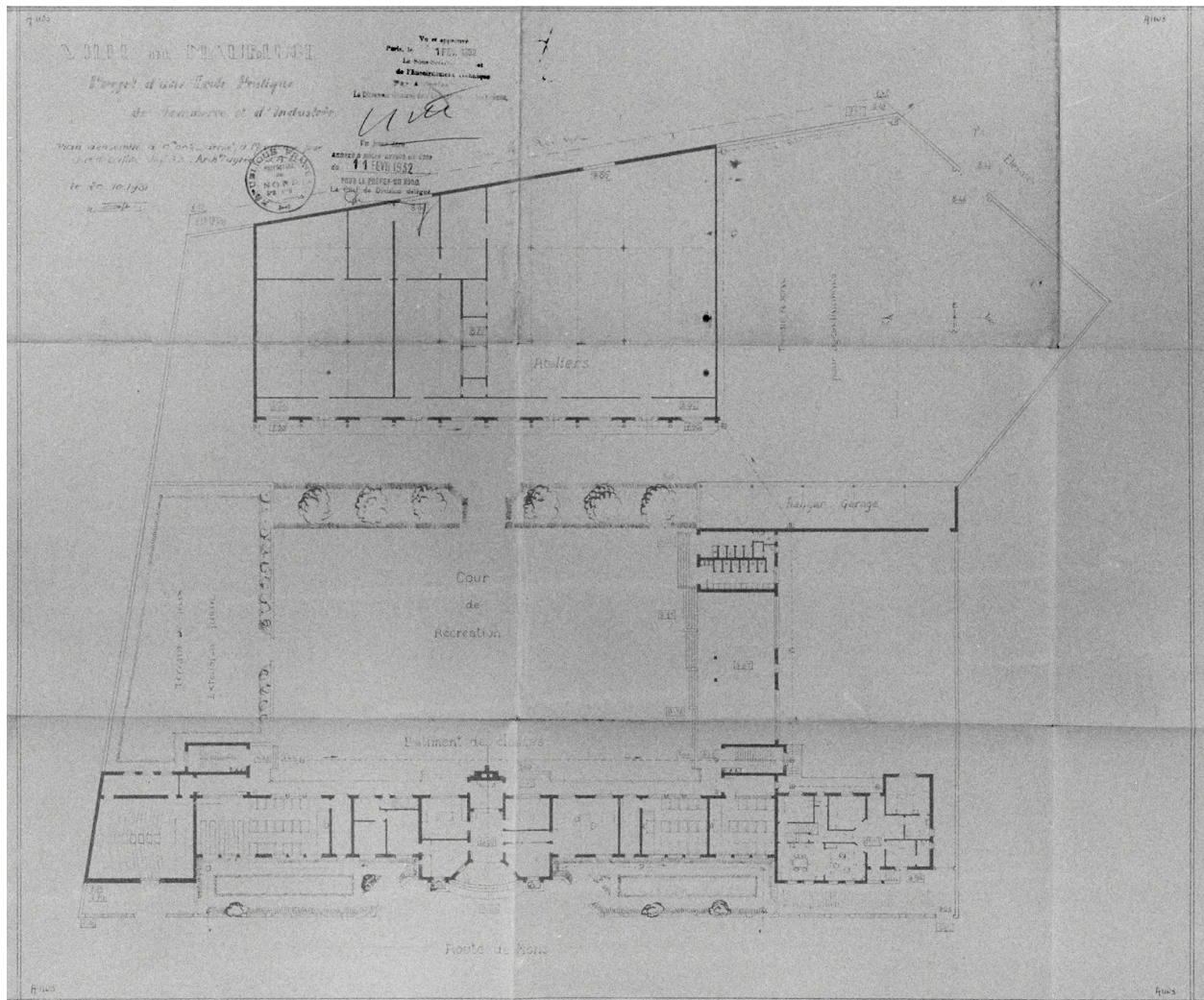
Présentation de la commune de Maubeuge (IA59001551) Hauts-de-France, Nord, Maubeuge

Les écoles de Maubeuge et du Val de Sambre (IA59001852)

Oeuvre(s) contenue(s) :

Auteur(s) du dossier : Lucie Grembert, Sophie Luchier

Copyright(s) : (c) Région Hauts-de-France - Inventaire général



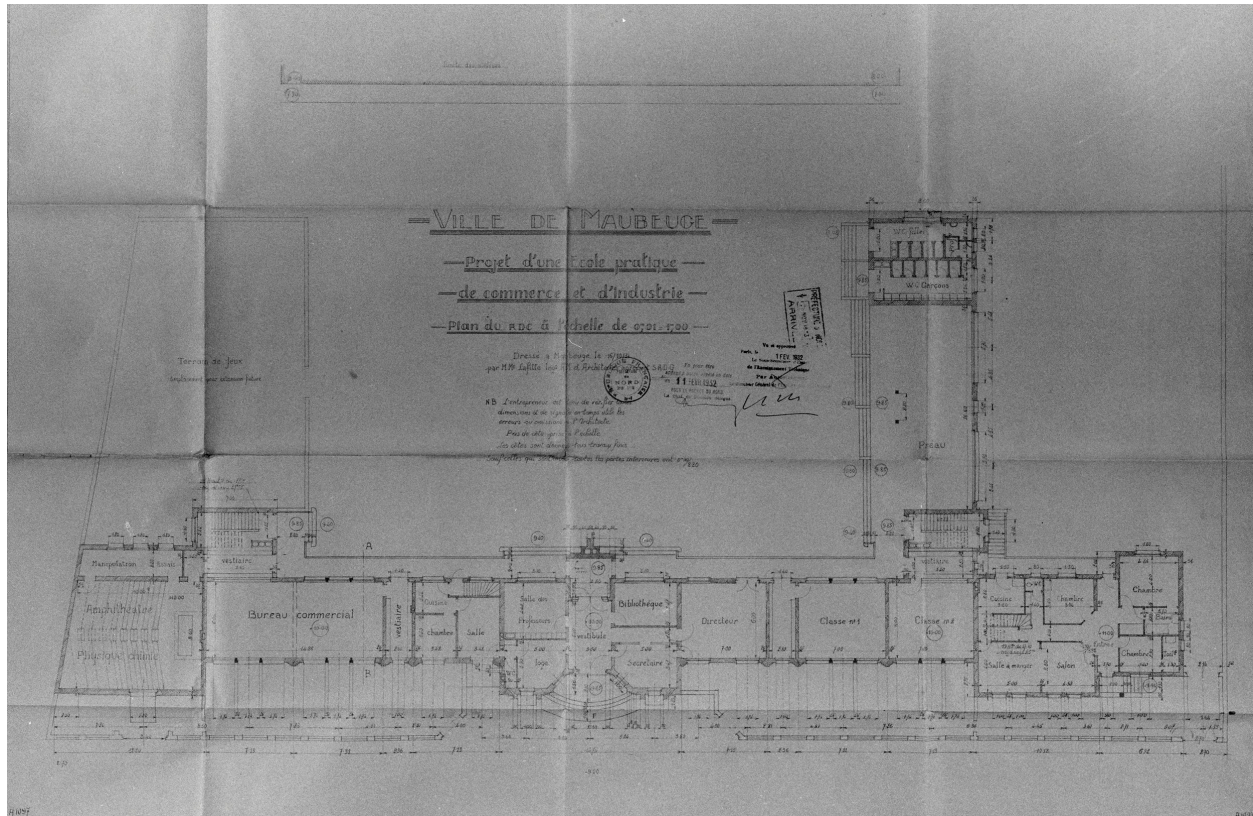
Plan d'ensemble de l'école par Jacques (?-?) et Henri Lafitte (1888-1966), architectes, 20 octobre 1931 (AD Nord, série O ; 396/676).

IVR31_20015901937X

Auteur de l'illustration (reproduction) : Thierry Petitberghien

Date de prise de vue : 2001

(c) Région Hauts-de-France - Inventaire général ; (c) Département du Nord - Archives départementales
reproduction soumise à autorisation du titulaire des droits d'exploitation



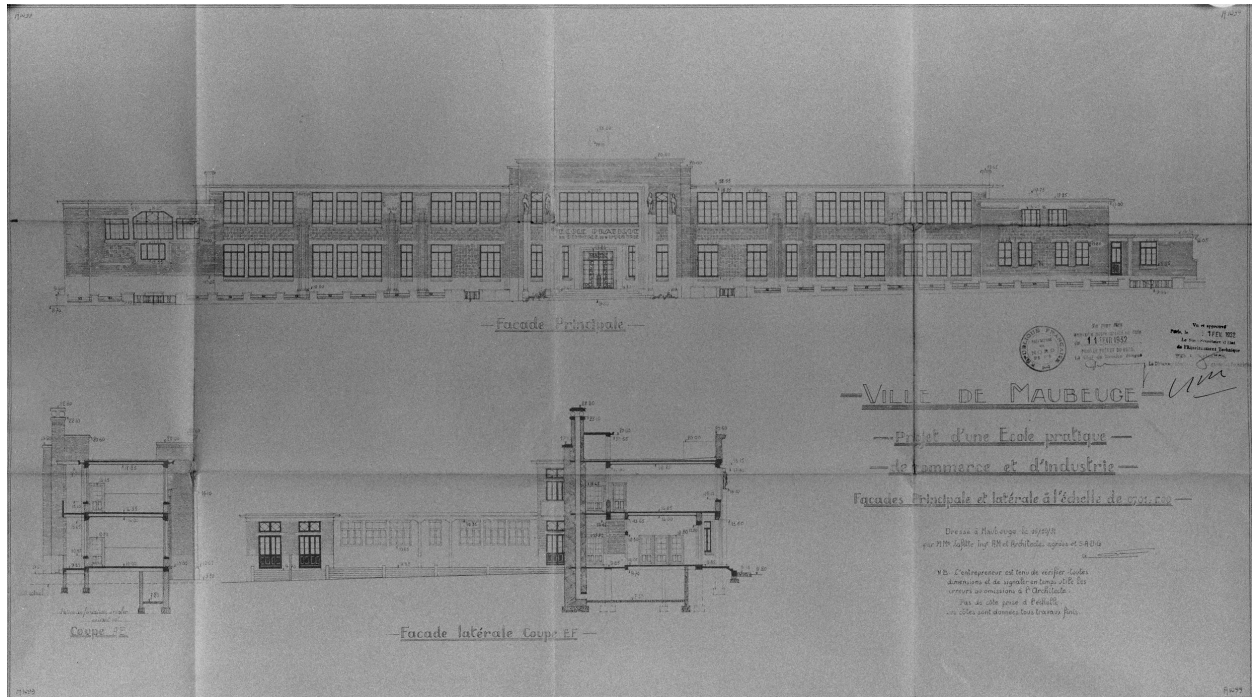
Plan du rez-de-chaussée. Plan n° A 1097 par Jacques (?-?) et Henri Lafitte (1888-1966), architectes, 16 octobre 1931 (AD Nord, série O ; 396/676).

IVR31_20015901919X

Auteur de l'illustration (reproduction) : Thierry Petitberghien

Date de prise de vue : 2001

(c) Région Hauts-de-France - Inventaire général ; (c) Département du Nord - Archives départementales
reproduction soumise à autorisation du titulaire des droits d'exploitation



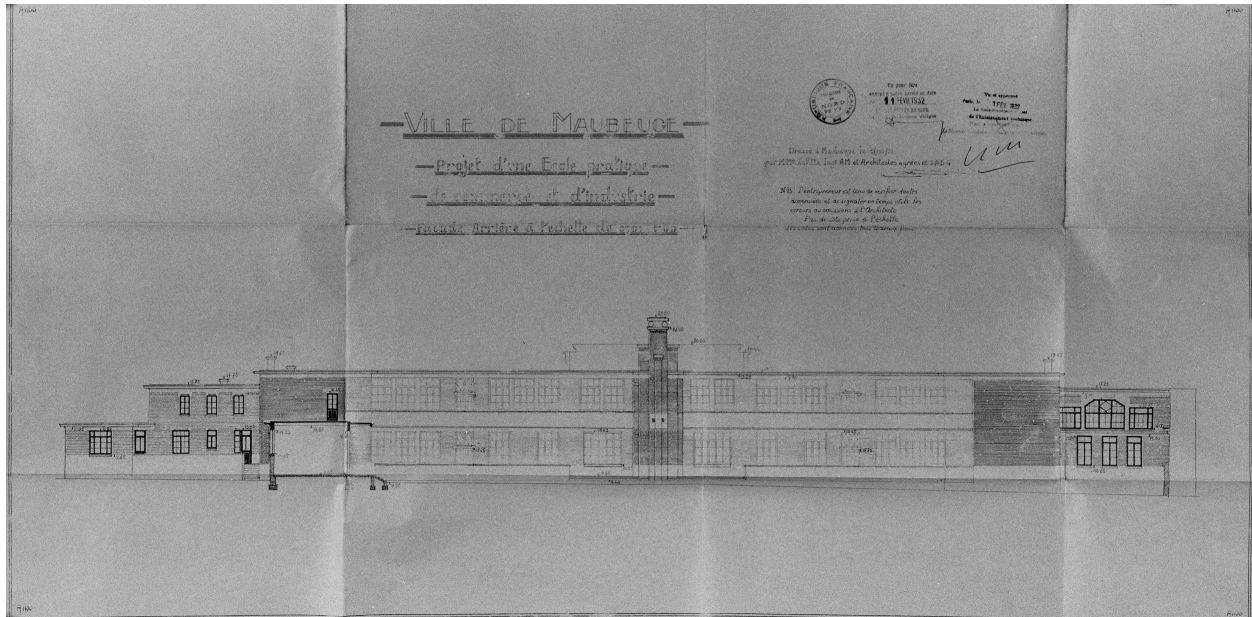
Élévation antérieure (route de Mons), élévation latérale et coupe. Plan n° A 1099 par Jacques (?-?) et Henri Lafitte (1888-1966), architectes, 16 octobre 1931 (AD Nord, série O ; 396/676).

IVR31_20015901918X

Auteur de l'illustration : Thierry Petitberghien, Auteur de l'illustration (reproduction) : Thierry Petitberghien

Date de prise de vue : 2001

(c) Région Hauts-de-France - Inventaire général ; (c) Département du Nord - Archives départementales
reproduction soumise à autorisation du titulaire des droits d'exploitation



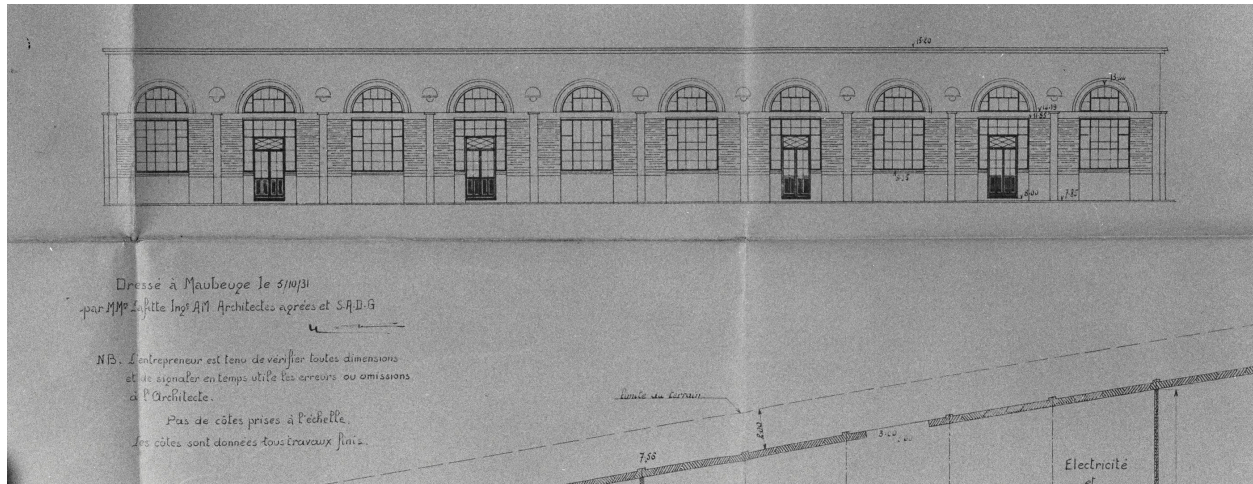
Élévation postérieure (cour). Plan n° A 1100 par Jacques (?-?) et Henri Lafitte (1888-1966), architectes, 17 octobre 1931 (AD Nord, série O ; 396/676).

IVR31_20015901917X

Auteur de l'illustration (reproduction) : Thierry Petitberghien

Date de prise de vue : 2001

(c) Région Hauts-de-France - Inventaire général ; (c) Département du Nord - Archives départementales
reproduction soumise à autorisation du titulaire des droits d'exploitation



Élévation antérieure des ateliers (partie de plan). Plan par Jacques (?-?) et Henri Lafitte (1888-1966), architectes, 1931 (AD Nord, série O ; 396/676).

IVR31_20015901950X

Auteur de l'illustration (reproduction) : Thierry Petitberghien

Date de prise de vue : 2001

(c) Région Hauts-de-France - Inventaire général ; (c) Département du Nord - Archives départementales
reproduction soumise à autorisation du titulaire des droits d'exploitation



Vue générale depuis le carrefour.

IVR31_20025901199X

Auteur de l'illustration : Thierry Petitberghien

Date de prise de vue : 2002

(c) Région Hauts-de-France - Inventaire général

reproduction soumise à autorisation du titulaire des droits d'exploitation



Vue partielle de l'élévation antérieure. L'entrée.

IVR31_20025901200X

Auteur de l'illustration : Thierry Petitberghien

Date de prise de vue : 2002

(c) Région Hauts-de-France - Inventaire général

reproduction soumise à autorisation du titulaire des droits d'exploitation



Les statues encadrant l'entrée. À gauche, l'industrie et les sciences.

IVR31_20025901201X

Auteur de l'illustration : Thierry Petitberghien

Date de prise de vue : 2002

(c) Région Hauts-de-France - Inventaire général

reproduction soumise à autorisation du titulaire des droits d'exploitation



Les statues encadrant l'entrée. À droite, les arts et le commerce.

IVR31_20025901202X

Auteur de l'illustration : Thierry Petitberghien

Date de prise de vue : 2002

(c) Région Hauts-de-France - Inventaire général

reproduction soumise à autorisation du titulaire des droits d'exploitation



Élévation postérieure partielle et la cour.

IVR31_20025900372X

Auteur de l'illustration : Thierry Petitberghien

Date de prise de vue : 2002

(c) Région Hauts-de-France - Inventaire général

reproduction soumise à autorisation du titulaire des droits d'exploitation



Elévation postérieure partielle.

IVR31_20025900371X

Auteur de l'illustration : Thierry Petitberghien

Date de prise de vue : 2002

(c) Région Hauts-de-France - Inventaire général

reproduction soumise à autorisation du titulaire des droits d'exploitation



Vue générale du panneau décoratif en faïence de Douzies.

IVR31_20035900289X

Auteur de l'illustration : Thierry Petitberghien

Date de prise de vue : 2003

(c) Région Hauts-de-France - Inventaire général

reproduction soumise à autorisation du titulaire des droits d'exploitation



Détail du panneau décoratif en faïence de Douzies : la signature.

IVR31_20035900290X

Auteur de l'illustration : Thierry Petitberghien

Date de prise de vue : 2003

(c) Région Hauts-de-France - Inventaire général

reproduction soumise à autorisation du titulaire des droits d'exploitation