

Hauts-de-France, Aisne  
Aisne  
Dépôt diocésain d'oeuvres d'art

## Calice (n° 2)

### Références du dossier

Numéro de dossier : IM02004636  
Date de l'enquête initiale : 2009  
Date(s) de rédaction : 2009  
Cadre de l'étude : enquête thématique régionale la basilique de Saint-Quentin  
Degré d'étude : étudié

### Désignation

Dénomination : calice

### Compléments de localisation

### Historique

D'après les poinçons insculpés sur l'objet, ce calice est l'oeuvre de l'orfèvre parisien Etienne Modenx et peut être daté de 1787 ou 1788. Son histoire est totalement inconnue.

Période(s) principale(s) : 4e quart 18e siècle  
Dates : 1787  
Auteur(s) de l'oeuvre : Etienne Modenx (orfèvre)  
Lieu d'exécution : Ile-de-France, 75, Paris  
Lieu de provenance : Picardie, 02, Saint-Quentin, basilique Saint-Quentin

### Description

Le calice est composé d'un pied circulaire, d'une tige comportant un noeud central et plusieurs collerettes, enfin d'une coupe circulaire sans fausse-coupe ni décor. Seul l'intérieur de la coupe est doré.

### Éléments descriptifs

Catégorie(s) technique(s) : orfèvrerie  
Éléments structurels, forme, fonctionnement : plan, circulaire

Matériaux : argent (en plusieurs éléments) : fondu, poli, repoussé, ciselé, décor en bas-relief, décor dans la masse

Mesures :

H = 28,5 ; d = 15,4. Ce diamètre est celui du pied. Le diamètre de la coupe égale 9 cm.

Représentations :

ornementation ; épi, feuille d'acanthé, feuille d'eau, fleur ; rosace, croix, rayons lumineux, nuée, vigne, blé

Quelques rosaces sont visibles sur le rebord du pied. C'est le dessus du pied qui a reçu le décor le plus abondant : une croix rayonnante se détachant sur des nuées, puis de la vigne, alternant avec des épis de blé. Une feuille d'acanthé accompagne chacune de ces représentations. La tige commence et s'achève par une collerette ceinte d'oves aplaties. Entre ces deux collerettes, le noeud est orné de feuilles d'eau, et de fleurs (soleils ?).

Inscriptions & marques : poinçon de maître (sur l'oeuvre), lettre-date (sur l'oeuvre), poinçon de charge (sur l'oeuvre), poinçon de décharge (sur l'oeuvre)

Précisions et transcriptions :

Les poinçons sont insculpés en-dessous du pied, à l'exception du poinçon de décharge qui est insculpé sur le rebord du pied. Le poinçon de maître est celui de l'orfèvre parisien Etienne Modenx : une fleur de lys entre deux grains de remède, les initiales E et M séparées par un point, puis une fleur de lys en dessous. La lettre A correspond au poinçon de charge utilisé de 1782 à 1789. La lettre P couronnée est la lettre-date insculpée en 1787. La tête de perroquet est le poinçon de décharge employé à partir de 1786.

### État de conservation

Le pied est un peu cabossé sur le bord. Le calice n'est pas accompagné de sa patène. La trace d'une soudure est visible sous le pied.

### Statut, intérêt et protection

Ce calice n'est pas remarquable par son décor, extrêmement sobre, mais par sa date de fabrication. Les orfèvreries d'Ancien Régime sont en effet très rares dans le département de l'Aisne.

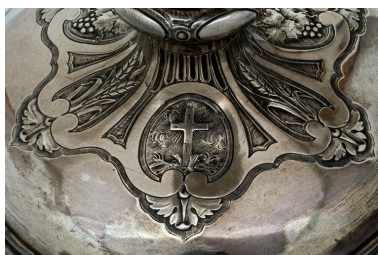
Intérêt de l'oeuvre : à signaler

Statut de la propriété : propriété de la commune

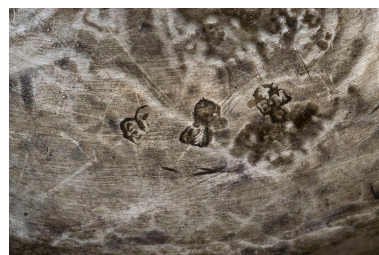
### Illustrations



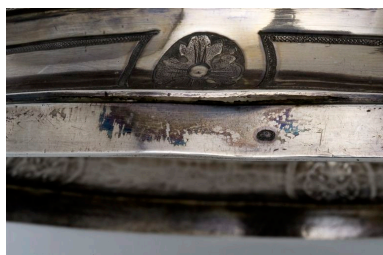
Vue générale.  
Phot. Thierry Lefébure  
IVR22\_20090200029NUCA



Détail du décor du pied.  
Phot. Thierry Lefébure  
IVR22\_20090200030NUCA



Détail des poinçons.  
Phot. Thierry Lefébure  
IVR22\_20090200032NUCA



Vue du poinçon de décharge.  
Phot. Thierry Lefébure  
IVR22\_20090200033NUCA

## **Dossiers liés**

**Oeuvre(s) contenue(s) :**

**Oeuvre(s) en rapport :**

Les objets mobiliers de la basilique Saint-Quentin (IM02004627) Hauts-de-France, Aisne, Saint-Quentin, Ancienne collégiale royale, actuellement basilique Saint-Quentin

Auteur(s) du dossier : Christiane Riboulleau

Copyright(s) : (c) Région Hauts-de-France - Inventaire général ; (c) Ministère de la culture



Vue générale.

IVR22\_20090200029NUCA

Auteur de l'illustration : Thierry Lefébure

(c) Région Hauts-de-France - Inventaire général

reproduction soumise à autorisation du titulaire des droits d'exploitation



Détail du décor du pied.

IVR22\_20090200030NUCA

Auteur de l'illustration : Thierry Lefébure

(c) Région Hauts-de-France - Inventaire général

reproduction soumise à autorisation du titulaire des droits d'exploitation





Détail des poinçons.

IVR22\_20090200032NUCA

Auteur de l'illustration : Thierry Lefébure

(c) Région Hauts-de-France - Inventaire général

reproduction soumise à autorisation du titulaire des droits d'exploitation



Vue du poinçon de décharge.

IVR22\_20090200033NUCA

Auteur de l'illustration : Thierry Lefébure

(c) Région Hauts-de-France - Inventaire général

reproduction soumise à autorisation du titulaire des droits d'exploitation