

Hauts-de-France, Aisne
Bouconville-Vauclair

Le village de Bouconville-Vauclair

Références du dossier

Numéro de dossier : IA02001679
Date de l'enquête initiale : 2003
Date(s) de rédaction : 2003
Cadre de l'étude : patrimoine de la Reconstruction Chemin des Dames
Degré d'étude : étudié

Désignation

Dénomination : village

Compléments de localisation

Milieu d'implantation : en village
Références cadastrales :

Historique

Bouconville (*Begonis Villa* au 12^e siècle), placé sous le patronage de saint Crépin et saint Crépinien, était une paroisse succursale d'Ailles. Vauclerc-et-la-Vallée-Foulon est attesté dans les textes dès 1134 sous la forme de *Valclarus* ou *Vallis Clara* (vallée claire) en 1141. Bouconville et Vauclerc furent, comme de nombreuses communes du Chemin des Dames, témoins des batailles opposant la Jeune Garde de l'Empereur et l'armée russe en 1814. Le village fut également touché lors des combats de la Première Guerre mondiale : les Allemands entrèrent dans Bouconville après la bataille de la Marne (6-12 septembre 1914). Avant les conflits, le village ne comportait qu'une rue principale. L'église, joutée d'une petite place, en occupait le centre. Assemblées sur un espace relativement restreint, les 152 habitations étaient toutes accolées les unes aux autres. Bouconville-Vauclair fut entièrement reconstruit à l'emplacement exact de l'ancienne commune, d'après le plan cadastral qui semble être similaire à celui établi sous Napoléon en 1805. Le village de Vauclerc-la-Vallée-Foulon perdit la section de Vauclerc par décret du 9 septembre 1923, pour être rattachée à la commune de Bouconville. Les indemnités de Vauclerc-La-Vallée-Foulon furent partagées entre Bouconville et Oulches. Vauclerc s'écrit aujourd'hui Vauclair à la suite de la décision de la Commission de Révision du Nom des Communes.

Période(s) principale(s) : 1^{ère} moitié 20^e siècle

Description

Bouconville-Vauclair est composé d'une rue principale orientée est-ouest ainsi que de plusieurs ruelles secondaires se détachant perpendiculairement. Un effort urbanistique est observable : en effet, la mairie-école s'étend devant une large place, l'église, plus loin, ayant bénéficié d'un espace plus restreint, faisant face à la poste. Le cimetière, occupant le côté de l'édifice religieux, n'a pas été transféré en périphérie, comme c'est habituellement le cas. Les soubassements d'avant-guerre ont parfois été réutilisés pour les nouvelles constructions.

Éléments descriptifs

Statut, intérêt et protection

La réutilisation des fondations anciennes justifie bien l'hypothèse selon laquelle le village aurait été reconstruit sur son emplacement primitif.

Présentation

Les maisons de Bouconville-Vauclair

70 bâti INSEE ; 22 repérées ; 10 étudiées

D'après le cahier de délibérations du Conseil Municipal, la reconstruction des maisons du village semble avoir débuté après 1922.

Avant la guerre, les habitations, toutes accolées, étaient construites en pierre de taille, donnant directement sur la rue. Bon nombre d'entre elles possédait un premier étage. Cours et jardins occupaient la partie postérieure de la propriété ; un "chartil" en permettait l'accès.

Les fondations des anciennes habitations ont parfois été réutilisées lors de la reconstruction, comme c'est le cas au n°1 Grande Rue. L'appareil le plus usité est un blocage de moellons assemblés à joints creux sillonnés : son utilisation massive confère une certaine unité architecturale. La pierre de taille est présente dans la composition des chaînages harpés. Le toit, en tuile, possède souvent des antéfixes décorés ainsi que des épis de faîtage en zinc.

Les maisons sont généralement accompagnées d'une remise. Souvent perpendiculaire au logis, elle est parfois présente sous le même toit que l'habitation (n°17 et 19 Grande Rue).

Les n°8 et 10 Grande Rue sont symétriques, créant une unité sur rue. Deux maisons sont identiques aux n° 35 et 37 Grande Rue, les propriétaires respectifs ayant a priori fait appel à la même entreprise de construction.

Références documentaires

Documents d'archive

- AD Aisne. Série R ; 15 R 1965 (7789). **Dommages de guerre de la commune de Bouconville-Vauclair.**

Documents figurés

- **Bouconville (Entrée du village par la route de Vauclerc)** , carte postale, par F. Barnaud photographe, 1er quart 20e siècle (AP).
- **Bouconville (Aisne) - La Place**, carte postale, par H. Houde photographe, 1er quart 20e siècle (AP).
- **Bouconville (Canton de Craonne) - Grande Rue**, carte postale, par F. Barnaud photographe, 1er quart 20e siècle (AP).
- **Bouconville - Château des Francs-Faussés**, carte postale, par F. Barnaud photographe, 1er quart 20e siècle (AP).
- Vue aérienne, [s.n.], 1917 (AD Aisne : 24 Fi Bouconville Vauclair 1).
- **Bouconville (Aisne) - Centre du village**, carte postale, par Hublain éditeur, 1er quart 20e siècle (AP).
- **Bouconville (Aisne) - Les maisons provisoires**, carte postale, [s.n.], 1er quart 20e siècle (AP).

Bibliographie

- MASLY, Jean-Claude. **Les noms de lieu du département de l'Aisne**. Paris : La Société Française d'Onomastique, 1999, t. 1.
p. 135

Illustrations



Vue ancienne d'une rue
du village (coll. part).
Phot. Inès Guérin
IVR22_20030203038NUCAB



Vue ancienne de la place
du village (coll. part).
Phot. Inès Guérin
IVR22_20050200447NUCAB



Vue ancienne de la
Grande Rue (coll. part).
Phot. Inès Guérin
IVR22_20050200694NUCAB



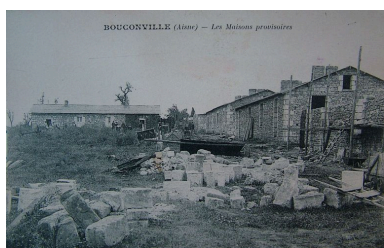
Vue du château des Francs-
Fossés avant la guerre (coll. part).
Phot. Inès Guérin
IVR22_20050200438NUCAB



Vue aérienne du village pendant
les conflits (AD Aisne : 24
Fi Bouconville Vauclair 1).
Phot. Inès Guérin
IVR22_20030202181NUCAB



Vue du village en
reconstruction (coll. part).
Phot. Inès Guérin
IVR22_20050200678NUCAB



Vue de maisons semi-
provisoires (coll. part).
Phot. Inès Guérin
IVR22_20050200698NUCAB



Vue d'une maison
provisoire encore in situ.
Phot. Inès Guérin
IVR22_20030202037NUCA

Dossiers liés

Dossiers de synthèse :

La Reconstruction sur le Chemin des Dames : le territoire de la commune de Bouconville-Vauclair (IA02002045)
Hauts-de-France, Aisne, Bouconville-Vauclair

Les villages reconstruits sur le Chemin des Dames, après la première guerre mondiale (IA02001623)

Oeuvre(s) contenue(s) :

Oeuvre(s) en rapport :

Edifice commercial, actuellement maison (IA02001689) Hauts-de-France, Aisne, Bouconville-Vauclair, 9 rue,
dite Grande-Rue

Église paroissiale Saint-Crépin et Saint-Crépinien de Bouconville-Vauclair (IA02001681) Hauts-de-France, Aisne, Bouconville-Vauclair, rue, dite Grande-Rue

Ferme (IA02001688) Hauts-de-France, Aisne, Bouconville-Vauclair, 2 rue Cauroy

Mairie et ancienne école primaire de Bouconville-Vauclair (IA02001693) Hauts-de-France, Aisne, Bouconville-Vauclair, place Rillart-de-Verneuil

Maison (IA02001686) Hauts-de-France, Aisne, Bouconville-Vauclair, 8 rue, dite Grande-Rue

Maison (IA02002068) Hauts-de-France, Aisne, Bouconville-Vauclair, 20 rue, dite Grande-Rue

Maison (IA02001685) Hauts-de-France, Aisne, Bouconville-Vauclair, 1 rue, dite Grande-Rue

Maison (IA02001692) Hauts-de-France, Aisne, Bouconville-Vauclair, 25 rue, dite Grande-Rue

Maison (IA02001684) Hauts-de-France, Aisne, Bouconville-Vauclair, 2 rue, dite Grande-Rue

Maison (IA02001687) Hauts-de-France, Aisne, Bouconville-Vauclair, 10 rue, dite Grande-Rue

Maison (IA02001694) Hauts-de-France, Aisne, Bouconville-Vauclair, 27 rue, dite Grande-Rue

Maison (IA02001690) Hauts-de-France, Aisne, Bouconville-Vauclair, 18 rue, dite Grande-Rue

Poste de Bouconville-Vauclair (IA02001691) Hauts-de-France, Aisne, Bouconville-Vauclair, 23 rue, dite Grande-Rue

Auteur(s) du dossier : Inès Guérin

Copyright(s) : (c) Région Hauts-de-France - Inventaire général ; (c) Département de l'Aisne ; (c) AGIR-Pic



Vue ancienne d'une rue du village (coll. part).

IVR22_20030203038NUCAB

Auteur de l'illustration : Inès Guérin

(c) Ministère de la culture - Inventaire général ; (c) Département de l'Aisne ; (c) AGIR-Pic
reproduction soumise à autorisation du titulaire des droits d'exploitation



Vue ancienne de la place du village (coll. part).

IVR22_20050200447NUCAB

Auteur de l'illustration : Inès Guérin

(c) Ministère de la culture - Inventaire général ; (c) Département de l'Aisne ; (c) AGIR-Pic
reproduction soumise à autorisation du titulaire des droits d'exploitation

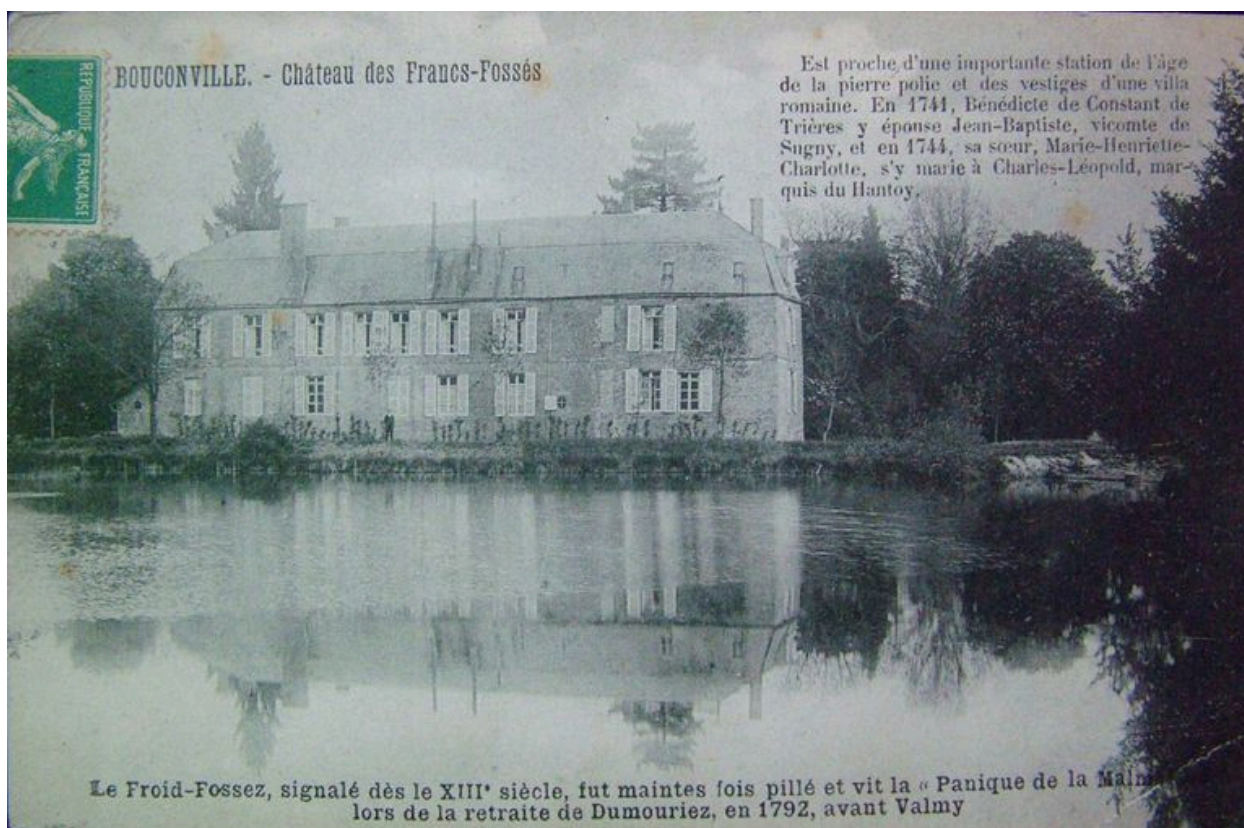


Vue ancienne de la Grande Rue (coll. part).

IVR22_20050200694NUCAB

Auteur de l'illustration : Inès Guérin

(c) Ministère de la culture - Inventaire général ; (c) Département de l'Aisne ; (c) AGIR-Pic
reproduction soumise à autorisation du titulaire des droits d'exploitation



Vue du château des Francs-Fossés avant la guerre (coll. part).

IVR22_20050200438NUCAB

Auteur de l'illustration : Inès Guérin

(c) Ministère de la culture - Inventaire général ; (c) Département de l'Aisne ; (c) AGIR-Pic
reproduction soumise à autorisation du titulaire des droits d'exploitation



Vue aérienne du village pendant les conflits (AD Aisne : 24 Fi Bouconville Vauclair 1).

IVR22_20030202181NUCAB

Auteur de l'illustration : Inès Guérin

(c) Ministère de la culture - Inventaire général ; (c) Département de l'Aisne ; (c) AGIR-Pic
reproduction soumise à autorisation du titulaire des droits d'exploitation



Vue du village en reconstruction (coll. part).

IVR22_20050200678NUCAB

Auteur de l'illustration : Inès Guérin

(c) Ministère de la culture - Inventaire général ; (c) Département de l'Aisne ; (c) AGIR-Pic
reproduction soumise à autorisation du titulaire des droits d'exploitation



Vue de maisons semi-provisoires (coll. part).

IVR22_20050200698NUCAB

Auteur de l'illustration : Inès Guérin

(c) Ministère de la culture - Inventaire général ; (c) Département de l'Aisne ; (c) AGIR-Pic
reproduction soumise à autorisation du titulaire des droits d'exploitation



Vue d'une maison provisoire encore in situ.

IVR22_20030202037NUCA

Auteur de l'illustration : Inès Guérin

(c) Ministère de la culture - Inventaire général ; (c) Département de l'Aisne ; (c) AGIR-Pic
reproduction soumise à autorisation du titulaire des droits d'exploitation