

Hauts-de-France, Aisne
Gauchy
104 rue Pierre-Sémard

Ancienne filature de coton Georges Morel et Cie, Filature et Tissage de Gauchy, filature de la Cotonnière de Moislains, usine de produit textile non tissé SODIMATEX

Références du dossier

Numéro de dossier : IA02002906
Date de l'enquête initiale : 2005
Date(s) de rédaction : 2005
Cadre de l'étude : patrimoine industriel la communauté d'agglomération de Saint-Quentin
Degré d'étude : étudié

Désignation

Dénomination : filature, tissage, usine de produit textile non tissé
Précision sur la dénomination : filature de coton
Appellation : Morel Georges et Compagnie, Société Anonyme de Filature et Tissage de Gauchy, Cotonnière de Moislains, SODIMATEX
Parties constituantes non étudiées : atelier de fabrication, entrepôt industriel, bureau, salle des machines, usine de teinturerie

Compléments de localisation

Milieu d'implantation : en ville
Références cadastrales : 2005, AK, 68

Historique

Vers 1906-1907, Georges Morel, négociant-fabricant de tissus depuis 1872, fait édifier sur ce terrain une filature spécialisée dans le retordage de fils de coton, qu'il exploite en association avec son fils Louis Morel jusqu'en 1909, sous la raison sociale G. Morel et Cie, puis semble l'exploiter seul après cette date. A la veille de la Première Guerre mondiale, l'usine est dotée d'une teinturerie. Si les bâtiments de l'usine paraissent en grande partie épargnés lors du conflit, en revanche le matériel réquisitionné doit être renouvelé.

En 1926, Georges Morel fait apport de son usine lors de la création d'une nouvelle société, la Société Anonyme de Filature et de Tissage de Gauchy, dont il est administrateur, aux côtés de plusieurs autres industriels du textile saint-quentinois tels que Robert Tournon, René Décaudin, etc. Trois ans plus tard, la société fusionne avec les Etablissements E. Tournon, tandis que la teinturerie est démolie.

Vers 1937, l'usine est reprise par la Cotonnière de Moislains, société implantée à une quarantaine de kilomètres au nord-ouest de Saint-Quentin, dans la Somme. De nouveaux ateliers sont reconstruits probablement dans les années 1930-1940. L'activité de la filature, seule conservée après 1937, est stoppée en 1967. A la fin des années 1990, les ateliers ont été repris par la Société d'Enduction et Tapis Automobile (SETA) puis par la Société de Distribution de Matériaux Textiles (SODIMATEX, du groupe Trèves), fabricant de produit textile non tissé, spécialisé dans la production de moquettes à destination de l'industrie automobile. Cette usine est équipée de deux chaînes de production, l'une de tuft, l'autre d'enduction. La fermeture des ateliers de la SODIMATEX est programmée pour 2008.

L'usine est équipée à l'issue de la Première Guerre mondiale de continus à filer Brooks et Doxey (Manchester) totalisant 9 000 broches.

Les ateliers emploient 125 salariés en 1957, 140 en 1968, 60 salariés en 2005.

Période(s) principale(s) : 1er quart 20e siècle, 2e quart 20e siècle

Personne(s) liée(s) à l'histoire de l'oeuvre : Georges Morel (commanditaire), Cotonnière de Moislains (commanditaire)

Description

De l'usine antérieure à 1914, il ne subsiste que l'ancienne salle des machines (masquée par les constructions de l'entre-deux-guerres), un haut bâtiment en rez-de-chaussée, en brique, couvert d'un toit à longs pans en tuile mécanique. Les bâtiments postérieurs sont reconstruits en béton armé, probablement à remplissage de brique enduite. Elle se décompose en trois parties, chacune disposant d'un système de couverture différent. Bordant la cour, les bureaux partagés en deux volumes, l'un en rez-de-chaussée et couvert d'une terrasse, l'autre à un étage carré couvert d'un demi berceau segmentaire en béton armé, qui se prolonge horizontalement. A l'arrière des bureaux en rez-de-chaussée, un espace d'usage initial inconnu (peut-être un atelier d'entretien), couvert d'un demi berceau segmentaire en béton armé, vient apporter partiellement à l'atelier de fabrication voisin un éclairage latéral oriental. Cet atelier, à usage aujourd'hui d'entrepôt industriel, est le volume le plus vaste de l'usine. De plan rectangulaire, il est couvert d'une série de neuf vastes sheds ovoïdes en béton armé. Ces derniers s'appuient sur des poutres cintrées (béton précontraint ?), reposant côté est sur des éléments horizontaux, chacun étant supporté par deux poteaux cylindriques en béton entretoisés. Côté ouest, les supports sont constitués de simples poteaux sur lesquels viennent prendre appui le voûtement de l'atelier voisin. Ce dernier, aujourd'hui principal atelier de fabrication occupé par la chaîne d'enduction, moins large que le précédent, est couvert d'une série de huit voûtes, constituées de croisées de deux voûtes en berceau segmentaire, en béton armé. L'éclairage de cet atelier est assuré par un bandeau de larges baies orientées à l'ouest. En fond de parcelle, l'actuel atelier de tuft est constitué d'une rangée de colonnes de fonte, de large diamètre, sur lesquelles reposent des poutres rivetées, portant un toit-terrasse. Ces poutres reposent latéralement sur des murs gouttereaux où alternent piliers (brique enduite ou béton armé ?) et larges baies vitrées.

Éléments descriptifs

Matériau(x) du gros-oeuvre, mise en oeuvre et revêtement : béton ; métal ; brique ; enduit ; béton armé ; béton précontraint

Matériau(x) de couverture : tuile mécanique, béton en couverture, verre en couverture

Étage(s) ou vaisseau(x) : 1 étage carré

Couvrements : voûte en berceau segmentaire ; , en béton armé

Type(s) de couverture : terrasse ; shed ovoïde ; toit à longs pans

Statut, intérêt et protection

Statut de la propriété : propriété privée

Références documentaires

Documents d'archive

- AC Saint-Quentin. Série F ; 7 F 12. **Conseil des Prudhommes - Liste des électeurs : patrons et ouvriers, 1883 à 1886.**
Georges Morel (né le 19-01-1853) - Fabricant de tissus depuis 1872
- AC Saint-Quentin. Série F ; 7 F 16 et 17. **Conseil des Prudhommes - Listes électorales : Patrons, 1908 à 1927.**
Georges Morel (né en 1853) - Fabricant de tissus depuis 1872 ; Louis Félix Morel (né en 1879) - Retordeur depuis 1901
- AD Aisne. Série P ; 4 P 340 - **Matrices cadastrales** de Gauchy.
Deuxième série (1882) - Case 133 - Morel Georges ; Troisième série (1926) - Cases 76, 77, 107, 108 - Morel Georges, Filature et Tissage de Gauchy, Ets Tournon, La Cotonnière de Moislains
- AD Aisne. Série R ; 15 R 1158. **Dommages de guerre. Dossier n°5106 - La Cotonnière de Saint-Quentin.**
- AD Aisne. Série U ; 255 U 171. **Justice de Paix de Saint-Quentin - Actes de sociétés - Constitutions - Statuts - Dissolutions.**
30-12-1909 - G. Morel et Fils - Dissolution
-

AD Aisne. Série U ; 255 U 187. Justice de Paix de Saint-Quentin - Actes de sociétés - Constitutions - Statuts - Dissolutions.

17-02-1926 - S.A. Filature et Tissage de Gauchy - Création

- **AD Aisne. Série U ; 255 U 190. Justice de Paix de Saint-Quentin - Actes de sociétés - Constitutions - Statuts - Dissolutions.**

28-01-1929 - Apport fusion de la S.A. de Filature et Tissage de Gauchy aux Etablissements E. Touron

- **AD Aisne. Série U ; 255 U 191. Justice de Paix de Saint-Quentin - Actes de sociétés - Constitutions - Statuts - Dissolutions.**

23-03-1929 - Ets Touron - Augmentation de capital après apport de la S.A. Filature et Tissage de Gauchy

- **AD Aisne. Série U ; 289 U 135. Tribunal de Commerce de Saint-Quentin - Dépôt des actes de sociétés - Registres d'enregistrement.**

1926 - S.A. Filature et Tissage de Gauchy - Création

- **AD Aisne. 9409. Industrie - Etudes du Comité d'Etudes et de Liaison Interprofessionnel du Département de l'Aisne - Recensement des industries pour 1960, 1964, 1966 et 1868.**

- **AD Aisne. 9411. Industrie .**

Liste des établissements classés recensés au 1er janvier 1965

- **BM Saint-Quentin. Fonds local. Annuaire et almanachs.**

années 1908 à 1954

Documents figurés

- **Retorderie de fils sur continus - Georges Morel.** Papier à en-tête, 20-07-1921 (AD Aisne. Série R ; 15 R 1158. Dommages de guerre. Dossier n° 5106 - La Cotonnière de Saint-Quentin).

- **Vue aérienne.** Photogr. pos., n. et b., 16 h, altitude 5000 m., format 178 x 238 mm., 30-06-1918 (AD Aisne ; 28 Fi Saint-Quentin 1).

- **XIe CA. F55. E 715 - Gare de St Quentin - 22.7.17 - 18 h - Al[titu]de 900 m - FX 120.** Photogr. pos., n. et b., 24 x 17,5 cm, 18 h, altitude 900 m, 22-07-1917 (BM Saint-Quentin. Fonds local : photographies aériennes).

- **[Ateliers de la retorderie en 1919].** Impr. photoméc., 7,5 x 6 cm, [1919]. *L'Illustration Economique et Financière*. L'Aisne, supplément au numéro du 01/11/1924, p. 38.

- **[Ateliers de la retorderie reconstitués].** Impr. photoméc., 7 x 6 cm, [1920-24]. *L'Illustration Economique et Financière*. L'Aisne, supplément au numéro du 01/11/1924, p. 38.

Bibliographie

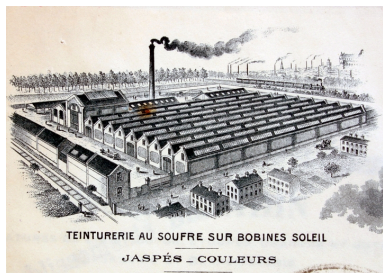
- **L'Aisne.** *L'Illustration Economique et Financière*, supplément au numéro du 01/11/1924.

- **Art et textile picards : St-Quentin, Amiens, Beauvais, Prestige de la qualité et de l'élégance.** Paris : Editions Mauranchon-Lamy, 1949.

- FIETTE, André. **Le Département de l'Aisne : étude géographique et économique.** Bordas, 1960. p. 244

- GROUPEMENT DE PROFESSIONNELS DES INDUSTRIES TEXTILES ET DE L'HABILLEMENT DE L' AISNE. **Textil'Aisne : l'annuaire 98-99**. 1998.
- **La reconstitution des régions dévastées. Tome 6 : L'Aisne 1918-1922.**
La reconstitution des régions dévastées. Tome 6 : L'Aisne 1918-1922. *Le monde Illustré*, 65ème année, 1922 (Imprimerie E. Defossés, 1922).
p. 102

Illustrations



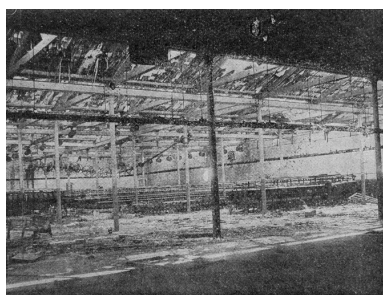
Vue cavalière de l'usine avant 1914. Détail du papier à en-tête, 1921 (AD Aisne).
Phot. Pillet Frédéric
IVR22_20050206543NUCAB



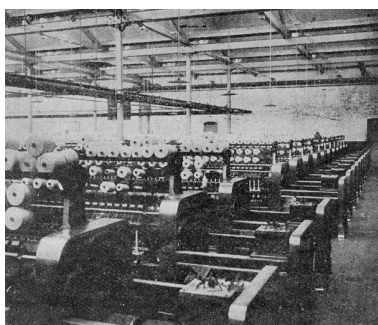
Vue aérienne du site en juillet 1917 (BM Saint-Quentin)
Phot. Pillet Frédéric
IVR22_20050206545NUCAB



Vue aérienne du site en juin 1918 (AD Aisne).
Phot. Pillet Frédéric
IVR22_20050206544NUCAB



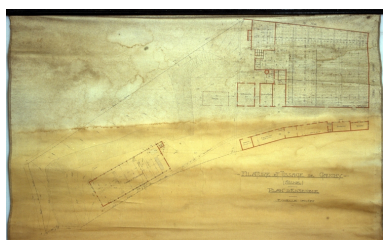
Les ateliers au lendemain de la Première Guerre mondiale (L'Aisne - L'illustration Economique et Financière).
Phot. Pillet Frédéric
IVR22_20050206546NUCAB



Les ateliers reconstitués, vers 1920-1924 (L'Aisne - L'illustration Economique et Financière).
Phot. Pillet Frédéric
IVR22_20050206547NUCAB



Papier à en-tête, 1921 (AD Aisne).
Phot. Pillet Frédéric
IVR22_20050206542NUCAB



Plan de la filature de Gauchy, rachetée en 1929 par Touron, vers 1930 (A.D. Aisne).
Phot. Leullier Irwin
IVR22_20010200232ZAB



Vue aérienne en 1989.
Phot. Pillet Frédéric, Autr. Phot'R
IVR22_20050206548NUCA



Façade de l'usine, rue Pierre-Semard.
Phot. Thierry Lefebure
IVR22_20070200055VA



Façade de l'usine, rue Pierre-Sémard.
Phot. Thierry Lefébure
IVR22_20070200056VA



Cour de l'usine : entrée des bureaux.
Phot. Frédéric Pillet
IVR22_20060205124NUCA



Façade de l'usine côté cour :
de gauche à droite les ateliers,
l'ancienne salle des machines
(masquée en façade), les bureaux.
Phot. Frédéric Pillet
IVR22_20060205125NUCA



Détail de la façade,
rue Ambroise-Croizat.
Phot. Frédéric Pillet
IVR22_20060205188NUCA



Détail de la façade,
rue Ambroise-Croizat.
Phot. Frédéric Pillet
IVR22_20060205189NUCA



Actuel quai de chargement : au
centre les sheds des ateliers, à droite
l'ancienne salle des machines.
Phot. Frédéric Pillet
IVR22_20060205126NUCA



Ancien atelier de
fabrication : un shed.
Phot. Frédéric Pillet
IVR22_20060205129NUCA



Ancien atelier de
fabrication (actuel entrepôt).
Phot. Frédéric Pillet
IVR22_20060205130NUCA



Ancien atelier de
fabrication (actuel entrepôt).
Phot. Frédéric Pillet
IVR22_20060205131NUCA



Atelier d'enduction : début de chaîne.
Phot. Frédéric Pillet



Atelier d'enduction : fin de la chaîne.
Phot. Frédéric Pillet



IVR22_20060205132NUCA

IVR22_20060205133NUCA

Voûtement de l'espace
intermédiaire entre les bureaux
et l'ancien atelier de fabrication.

Phot. Frédéric Pillet

IVR22_20060205134NUCA



Façade latérale de l'atelier de tuft.

Phot. Frédéric Pillet

IVR22_20060205127NUCA



Vue intérieure de l'atelier de tuft.

Phot. Frédéric Pillet

IVR22_20060205128NUCA

Dossiers liés

Dossiers de synthèse :

Le patrimoine industriel et commercial de la communauté d'agglomération de Saint-Quentin - dossier de présentation (IA02002800)

Les usines textiles de Saint-Quentin (IA02002973)

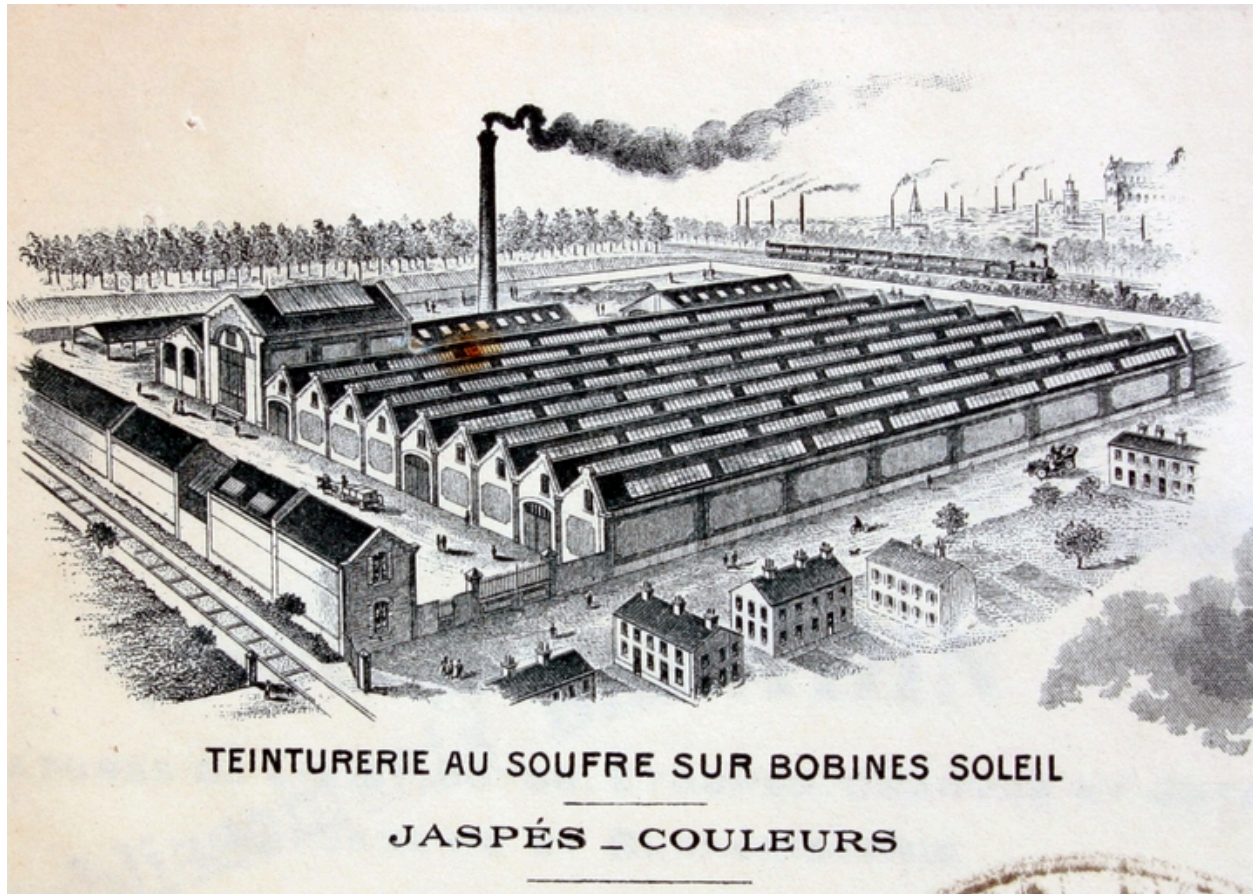
Oeuvre(s) contenue(s) :

Oeuvre(s) en rapport :

Ancien apprêt, dit Ployrie du Faucon, filature de coton Paillette, puis Tournon, tissage Tournon-Everwear, puis Saint-Quentex (IA02002849) Hauts-de-France, Aisne, Saint-Quentin, Ville close, 33 à 35 boulevard Victor-Hugo, 7 à 29 rue de la Grange, 74 rue Voltaire, rue des Faucons

Auteur(s) du dossier : Frédéric Pillet, Benoît Dufournier

Copyright(s) : (c) Région Hauts-de-France - Inventaire général ; (c) Communauté d'agglomération et ville de Saint-Quentin



Vue cavalière de l'usine avant 1914. Détail du papier à en-tête, 1921 (AD Aisne).

IVR22_20050206543NUCAB

Auteur de l'illustration : Pillet Frédéric

(c) Région Hauts-de-France - Inventaire général ; (c) Département de l'Aisne ; (c) Communauté d'agglomération et ville de Saint-Quentin

reproduction soumise à autorisation du titulaire des droits d'exploitation

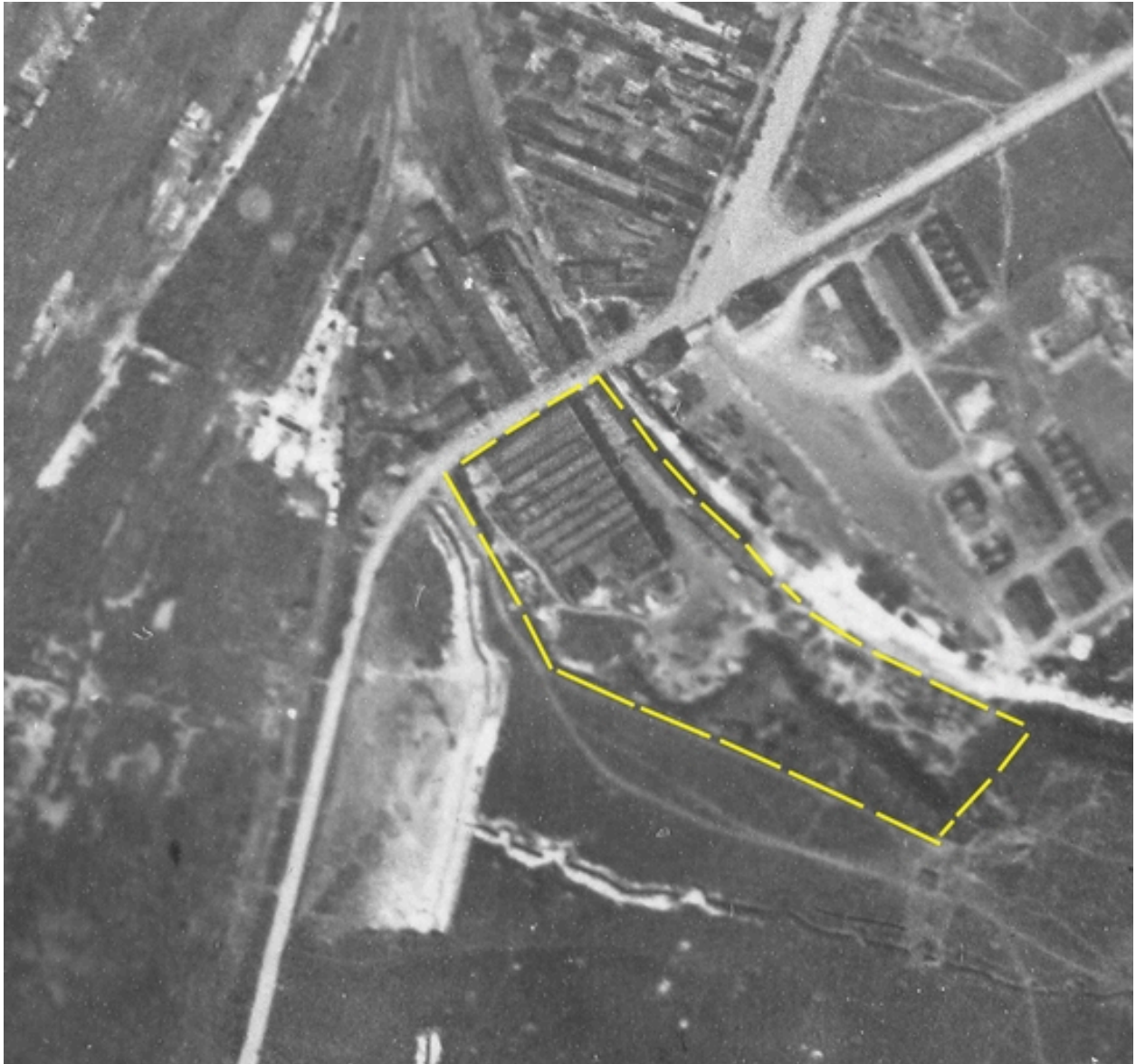


Vue aérienne du site en juillet 1917 (BM Saint-Quentin)

IVR22_20050206545NUCAB

Auteur de l'illustration : Pillet Frédéric

(c) Région Hauts-de-France - Inventaire général ; (c) Communauté d'agglomération et ville de Saint-Quentin
reproduction soumise à autorisation du titulaire des droits d'exploitation



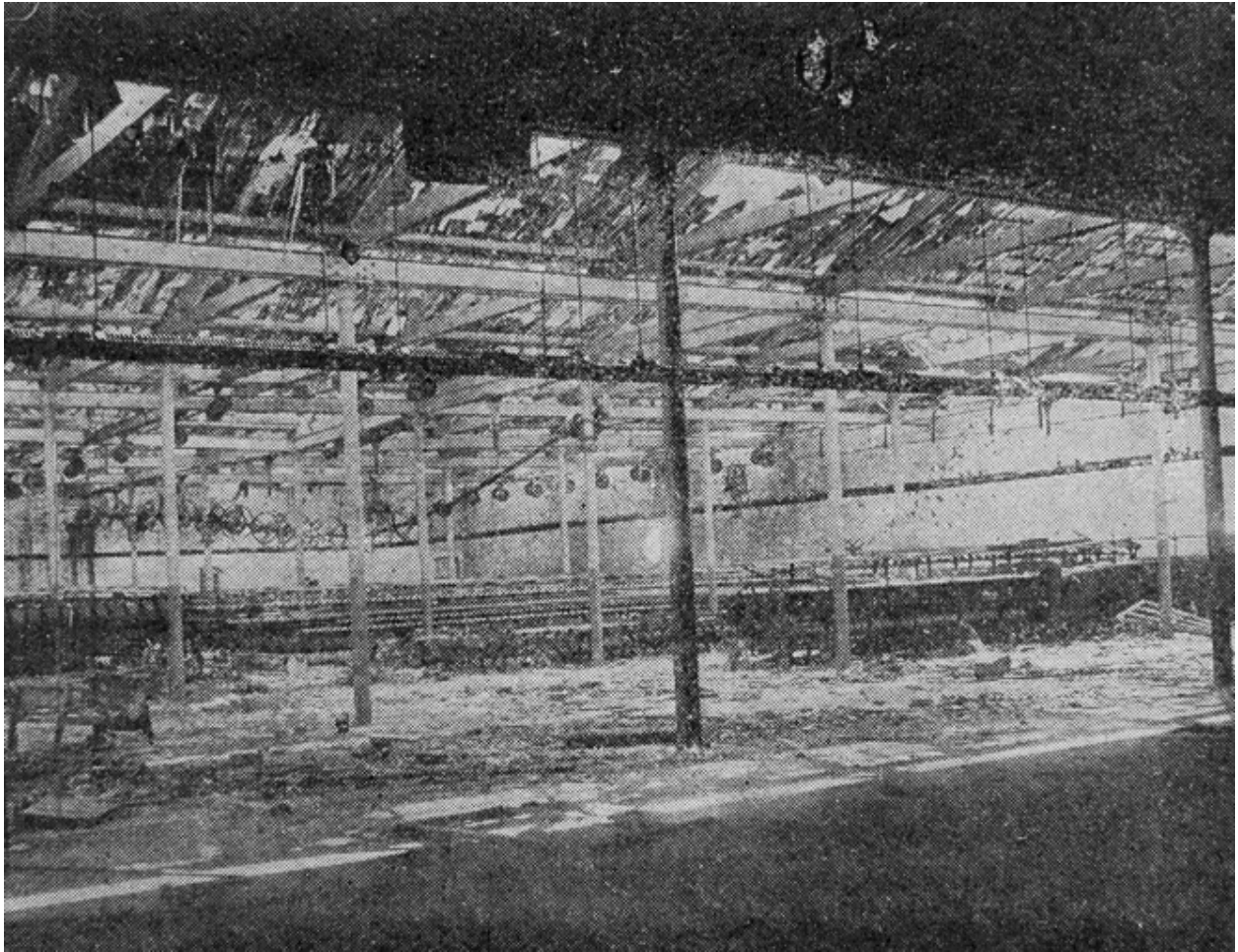
Vue aérienne du site en juin 1918 (AD Aisne).

IVR22_20050206544NUCAB

Auteur de l'illustration : Pillet Frédéric

(c) Région Hauts-de-France - Inventaire général ; (c) Département de l'Aisne ; (c) Communauté d'agglomération et ville de Saint-Quentin

reproduction soumise à autorisation du titulaire des droits d'exploitation



Les ateliers au lendemain de la Première Guerre mondiale (L'Aisne - L'illustration Economique et Financière).

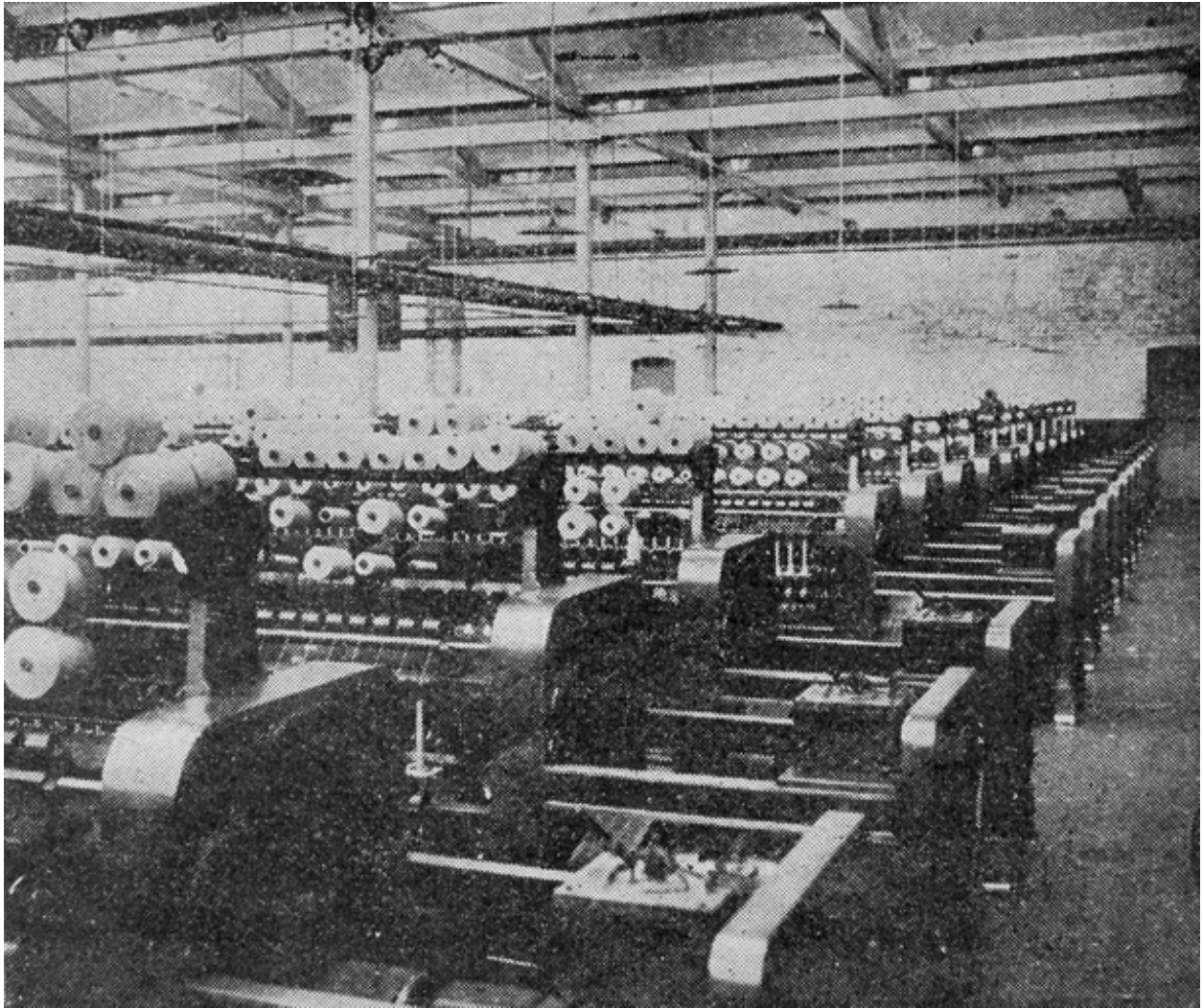
Référence du document reproduit :

- "L'Aisne - L'illustration Economique et Financière", supplément au numéro du 01/11/1924. p. 38. Impression photomécanique, [1919].
Bibliothèque municipale, Saint-Quentin : Fonds local : GL 1910

IVR22_20050206546NUCAB

Auteur de l'illustration : Pillet Frédéric

(c) Région Hauts-de-France - Inventaire général ; (c) Communauté d'agglomération et ville de Saint-Quentin
reproduction soumise à autorisation du titulaire des droits d'exploitation



Les ateliers reconstitués, vers 1920-1924 (L'Aisne - L'illustration Economique et Financière).

Référence du document reproduit :

- "L'Aisne - L'illustration Economique et Financière", supplément au numéro du 01/11/1924. p. 38. Impression photomécanique, [1920-24].
Bibliothèque municipale, Saint-Quentin : Fonds local : GL 1910

IVR22_20050206547NUCAB

Auteur de l'illustration : Pillet Frédéric

(c) Région Hauts-de-France - Inventaire général ; (c) Communauté d'agglomération et ville de Saint-Quentin
reproduction soumise à autorisation du titulaire des droits d'exploitation



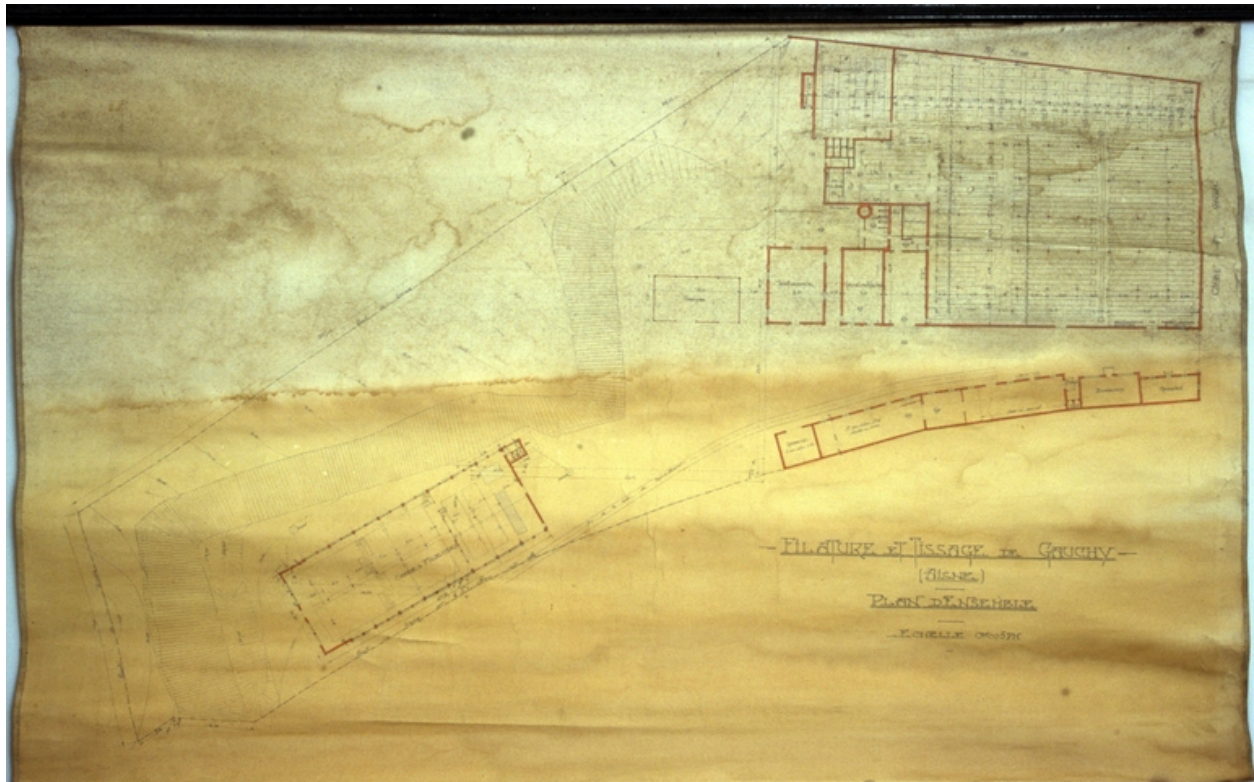
Papier à en-tête, 1921 (AD Aisne).

IVR22_20050206542NUCAB

Auteur de l'illustration : Pillet Frédéric

(c) Région Hauts-de-France - Inventaire général ; (c) Département de l'Aisne ; (c) Communauté d'agglomération et ville de Saint-Quentin

reproduction soumise à autorisation du titulaire des droits d'exploitation



Plan de la filature de Gauchy, rachetée en 1929 par Touron, vers 1930 (A.D. Aisne).

IVR22_20010200232ZAB

Auteur de l'illustration : Leullier Irwin

(c) Ministère de la culture - Inventaire général ; (c) Département de l'Aisne ; (c) AGIR-Pic
reproduction soumise à autorisation du titulaire des droits d'exploitation



Vue aérienne en 1989.

IVR22_20050206548NUCA

Auteur de l'illustration : Pillet Frédéric

Auteur du document reproduit : Phot'R

Date de prise de vue : 1989

(c) Région Hauts-de-France - Inventaire général ; (c) Communauté d'agglomération et ville de Saint-Quentin
reproduction soumise à autorisation du titulaire des droits d'exploitation



Façade de l'usine, rue Pierre-Semard.

IVR22_20070200055VA

Auteur de l'illustration : Thierry Lefébure

(c) Région Hauts-de-France - Inventaire général

reproduction soumise à autorisation du titulaire des droits d'exploitation



Façade de l'usine, rue Pierre-Semard.

IVR22_20070200056VA

Auteur de l'illustration : Thierry Lefébure

(c) Région Hauts-de-France - Inventaire général

reproduction soumise à autorisation du titulaire des droits d'exploitation



Cour de l'usine : entrée des bureaux.

IVR22_20060205124NUCA

Auteur de l'illustration : Frédéric Pillet

(c) Région Hauts-de-France - Inventaire général ; (c) Communauté d'agglomération et ville de Saint-Quentin
reproduction soumise à autorisation du titulaire des droits d'exploitation



Façade de l'usine côté cour : de gauche à droite les ateliers, l'ancienne salle des machines (masquée en façade), les bureaux.

IVR22_20060205125NUCA

Auteur de l'illustration : Frédéric Pillet

(c) Région Hauts-de-France - Inventaire général ; (c) Communauté d'agglomération et ville de Saint-Quentin
reproduction soumise à autorisation du titulaire des droits d'exploitation



Détail de la façade, rue Ambroise-Croizat.

IVR22_20060205188NUCA

Auteur de l'illustration : Frédéric Pillet

(c) Région Hauts-de-France - Inventaire général ; (c) Communauté d'agglomération et ville de Saint-Quentin
reproduction soumise à autorisation du titulaire des droits d'exploitation



Détail de la façade, rue Ambroise-Croizat.

IVR22_20060205189NUCA

Auteur de l'illustration : Frédéric Pillet

(c) Région Hauts-de-France - Inventaire général ; (c) Communauté d'agglomération et ville de Saint-Quentin
reproduction soumise à autorisation du titulaire des droits d'exploitation



Actuel quai de chargement : au centre les sheds des ateliers, à droite l'ancienne salle des machines.

IVR22_20060205126NUCA

Auteur de l'illustration : Frédéric Pillet

(c) Région Hauts-de-France - Inventaire général ; (c) Communauté d'agglomération et ville de Saint-Quentin
reproduction soumise à autorisation du titulaire des droits d'exploitation



Ancien atelier de fabrication : un shed.

IVR22_20060205129NUCA

Auteur de l'illustration : Frédéric Pillet

(c) Région Hauts-de-France - Inventaire général ; (c) Communauté d'agglomération et ville de Saint-Quentin
reproduction soumise à autorisation du titulaire des droits d'exploitation



Ancien atelier de fabrication (actuel entrepôt).

IVR22_20060205130NUCA

Auteur de l'illustration : Frédéric Pillet

(c) Région Hauts-de-France - Inventaire général ; (c) Communauté d'agglomération et ville de Saint-Quentin
reproduction soumise à autorisation du titulaire des droits d'exploitation



Ancien atelier de fabrication (actuel entrepôt).

IVR22_20060205131NUCA

Auteur de l'illustration : Frédéric Pillet

(c) Région Hauts-de-France - Inventaire général ; (c) Communauté d'agglomération et ville de Saint-Quentin
reproduction soumise à autorisation du titulaire des droits d'exploitation



Atelier d'enduction : début de chaîne.

IVR22_20060205132NUCA

Auteur de l'illustration : Frédéric Pillet

(c) Région Hauts-de-France - Inventaire général ; (c) Communauté d'agglomération et ville de Saint-Quentin
reproduction soumise à autorisation du titulaire des droits d'exploitation



Atelier d'enduction : fin de la chaîne.

IVR22_20060205133NUCA

Auteur de l'illustration : Frédéric Pillet

(c) Région Hauts-de-France - Inventaire général ; (c) Commune de Ville-le-Marcelet
reproduction soumise à autorisation du titulaire des droits d'exploitation



Voûtement de l'espace intermédiaire entre les bureaux et l'ancien atelier de fabrication.

IVR22_20060205134NUCA

Auteur de l'illustration : Frédéric Pillet

(c) Région Hauts-de-France - Inventaire général ; (c) Communauté d'agglomération et ville de Saint-Quentin
reproduction soumise à autorisation du titulaire des droits d'exploitation



Façade latérale de l'atelier de tuft.

IVR22_20060205127NUCA

Auteur de l'illustration : Frédéric Pillet

(c) Région Hauts-de-France - Inventaire général ; (c) Communauté d'agglomération et ville de Saint-Quentin
reproduction soumise à autorisation du titulaire des droits d'exploitation



Vue intérieure de l'atelier de tuft.

IVR22_20060205128NUCA

Auteur de l'illustration : Frédéric Pillet

(c) Région Hauts-de-France - Inventaire général ; (c) Communauté d'agglomération et ville de Saint-Quentin
reproduction soumise à autorisation du titulaire des droits d'exploitation