

Hauts-de-France, Somme
Amiens
faubourg de Noyon
rue Charles-de-Foucauld, rue Jules-Barni, rue de Castille

Ancienne maison de la congrégation de la Sainte-Famille (établissement scolaire de la Sainte-Famille)

Références du dossier

Numéro de dossier : IA80000148
Date de l'enquête initiale : 1997
Date(s) de rédaction : 1998, 2002
Cadre de l'étude : enquête thématique régionale édifices religieux d'Amiens des 19e et 20e siècles, inventaire topographique Amiens métropole
Degré d'étude : étudié

Désignation

Dénomination : couvent
Appellation : Congrégation de la Sainte-Famille
Destinations successives : couvent, collège
Parties constituantes non étudiées : chapelle, noviciat, pensionnat, jardin potager, jardin d'agrément, dépendance

Compléments de localisation

Milieu d'implantation : en ville
Références cadastrales : 1852. B (22) 7, 27 à 50, 55, 56, 141

Historique

Documents figurés :

Le cadastre de 1813 (doc. 1) figure une vaste propriété bordant l'esplanade de Noyon. Sur le cadastre de 1852 (doc. 2), cette propriété comprend de nouveaux bâtiments, un bâtiment principal de plan en U, dont les ailes sont alignées sur la rue, relié à une chapelle orientée au sud, par une aile oblique. On distingue aussi des jardins et des bâtiments secondaires, au sud (rue de Castille) et au nord (esplanade de Noyon).

Sources :

Les matrices cadastrales conservées aux archives départementales indiquent que la propriété de la communauté de la Sainte-Famille comprend un couvent, une chapelle, un jardin potager et un jardin d'agrément, ainsi que plusieurs maisons de rapport bordant l'esplanade de Noyon et des bâtiments secondaires (rue de Castille et rue du Petit-Faubourg de Noyon (actuelle rue Vulfran-Warmé)). Au milieu du 19e siècle, elle comprend également les jardins et bâtiments voisins, à l'est. Le couvent est agrandi d'un noviciat, achevé en 1859, et d'un pensionnat, achevé en 1865. L'église est reconstruite en 1861, sur les plans des architectes Victor et Paul Delefortrie, ainsi que les bâtiments bordant la rue Vulfran-Warmé (fig.) achevés en 1864. Après sa démolition partielle, le noviciat est agrandi en 1868. Les maisons bordant l'esplanade sont démolies en 1864. La propriété est agrandie de maisons acquises rue de Castille, démolies en 1867 et en 1896, pour laisser place à une nouvelle construction achevée en 1896.

Travaux historiques :

A. Goze (1861), précise que le couvent fournit des sœurs institutrices dans beaucoup de communes.

Les recherches menées par Nathalie Mette, lors de l'enquête de 1997, établissent que la congrégation de la Sainte-Famille occupe les locaux de l'ancien grand séminaire, détruits en 1850 en raison de leur vétusté. Une première chapelle, de style néoclassique, est construite en 1838, sur les plans de l'architecte Jean Herbault. Elle est remplacée, en 1858, par un nouveau sanctuaire construit sur les plans des architectes Victor et Paul Delefortrie. Achevé en 1861, il est consacré au Saint-Nom-de-Jésus, l'année suivante. Le chevet et le transept de la chapelle ont été endommagés par les bombardements de 1917.

Incendiés par les Allemands en 1944, les bâtiments bordant la rue Charles-de-Foucauld sont reconstruits vers 1950 (analyse stylistique).

Période(s) principale(s) : 2e quart 19e siècle (détruit), 3e quart 19e siècle, 4e quart 19e siècle, 3e quart 20e siècle
Dates : 1838 (daté par source), 1858 (daté par source), 1859 (daté par source), 1861 (daté par source), 1864 (daté par source), 1865 (daté par source), 1868 (daté par source)

Auteur(s) de l'oeuvre : Jean Herbault (architecte, attribution par travaux historiques), Paul-Jules-Joseph Delefortrie (architecte, attribution par source), Louis Joseph Victor Delefortrie (architecte, attribution par source)

Description

L'établissement occupe une vaste parcelle ilot, bordée au nord par la rue Charles-de-Foucauld et au sud par la rue de Castille, et accessible par des passages depuis les rues Jules-Barni (à l'est) et Vulfran-Warmé (à l'ouest).

L'ensemble comprend des bâtiments abritant des salles de classe (rue Charles-de-Foucauld), un bâtiment de la 2e moitié du 19e siècle, au sud-ouest de la cour (anciennement à usage de logement ?), enfin une chapelle à l'est de la cour. Des bâtiments à usage sportif ont été construits au sud de la cour et le jardin, à l'est, a été partiellement transformé en stade. Des bâtiments du 19e siècle subsistent également au nord-est de la propriété.

La chapelle en brique de style néo-gothique présente une façade ordonnancée à portail unique, flanquée de deux tourelles d'angles. Construit sur un plan en croix latine, l'édifice est couvert d'un toit à longs pans en ardoise, le chœur par une croupe polygonale en ardoise. Les tourelles sont coiffées de flèches octogonales en ardoise servant de clochers, l'accès se fait par deux escaliers hors-oeuvre en maçonnerie en vis sans jour. Le sous-sol abrite le réfectoire. Le gros-oeuvre est en brique recouvert à l'intérieur d'un enduit imitant l'appareil de pierre. L'édifice est couvert par des voûtes d'ogives en brique. Le portail de la façade présente un encadrement de pierre de taille calcaire, une rosace couronne le pignon.

Éléments descriptifs

Matériau(x) du gros-oeuvre, mise en oeuvre et revêtement : brique

Matériau(x) de couverture : ardoise

Étage(s) ou vaisseau(x) : 2 étages carrés, 1 vaisseau

Type(s) de couverture : toit à longs pans, croupe ; toit à longs pans, croupe polygonale ; flèche polygonale

Typologies et état de conservation

Typologies : style néogothique

Décor

Techniques : sculpture

Statut, intérêt et protection

Ce dossier établi par Nathalie Mette en 1997 lors d'une enquête thématique sur les édifices religieux d'Amiens a été mis à jour et enrichi par Isabelle Barbedor en 2002 dans le cadre de l'inventaire topographique d'Amiens métropole.

Statut de la propriété : propriété publique

Références documentaires

Documents d'archive

- AD Somme. Série P ; 3 P 21/31. **Etat des sections. Section B.**
- AD Somme. Série P ; 3 P 21/32. **Amiens. Matrices des propriétés foncières. Section B.**

Documents figurés

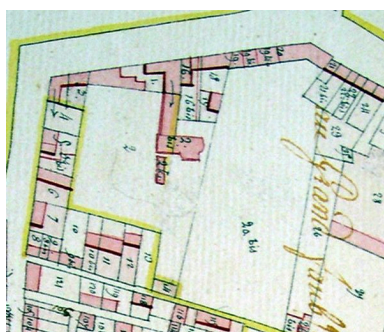
- **Amiens. Plan cadastral. Section P, dite de Noyon**, dessin, Grevin géomètre, 1813 (AD Somme ; 3 P 1162).
- **Section B, dite du faubourg de Noyon, 10e feuille**, dessin par Chevigny géomètre, 1852 (DGI).

- **Amiens. Pensionnat de la Sainte-Famille. La cour et le portail de la chapelle**, carte postale, H. Crampon, 2e quart 20e siècle (coll. part.).
- **Pensionnat de la Sainte-Famille. Le grand parloir**, carte postale, H. Crampon, 2e quart 20e siècle (coll. part.).
- **Pensionnat de la Sainte-Famille. Un dortoir vu du jardin**. Carte postale, H. Crampon, 2e quart 20e siècle (coll. part.).
- **Amiens. Pensionnat de la Sainte-Famille. Salle de réunion**, carte postale, H. Crampon, 2e quart 20e siècle (coll. part.).
- **Amiens. Pensionnat de la Sainte-Famille. Salle de gymnastique**, carte postale, H. Crampon, 2e quart 20e siècle (coll. part.).

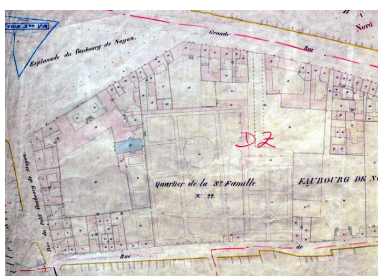
Bibliographie

- GOZE, Antoine. **Histoire des rues d'Amiens**. Amiens : Alfred Caron imprimeur éditeur, 1854-1861. tome 4, p. 153-154

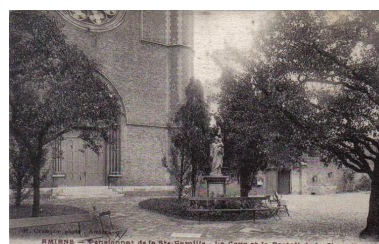
Illustrations



Extrait du cadastre de 1813
(AD Somme ; 3 P 1162).
Phot. Isabelle Barbedor
IVR22_20068010492NUCA



Extrait du cadastre de 1852 (DGI).
Phot. Isabelle Barbedor
IVR22_20038010091NUCA



Amiens. Pensionnat de la Sainte-Famille. La cour et le portail de la chapelle, carte postale, H. Crampon, 2e quart 20e siècle (coll. part.).
Phot. Isabelle Barbedor
IVR22_20158006242NUC2A



Pensionnat de la Sainte-Famille. Le grand parloir, carte postale, H. Crampon, 2e quart 20e siècle (coll. part.).
Phot. Isabelle Barbedor
IVR22_20158006498NUC2A



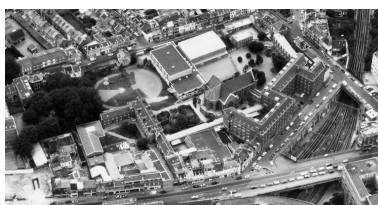
Pensionnat de la Sainte-Famille. Un dortoir vu du jardin. Carte postale, H. Crampon, 2e quart 20e siècle (coll. part.).
Phot. Isabelle Barbedor
IVR22_20158006499NUC2A



Amiens. Pensionnat de la Sainte-Famille. Salle de réunion, carte postale, H. Crampon, 2e quart 20e siècle (coll. part.).
Phot. Isabelle Barbedor
IVR22_20158006500NUC2A



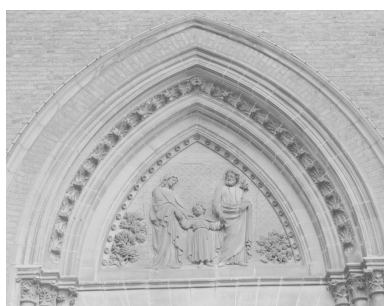
Amiens. Pensionnat de la Sainte-Famille. Salle de gymnastique, carte postale, H. Crampon, 2e quart 20e siècle (coll. part.).
Phot. Isabelle Barbedor
IVR22_20158006501NUC2A



Vue aérienne en 1990.
Phot. Isabelle Barbedor
IVR22_20068010493NUCA



Façade occidentale de la nouvelle chapelle achevée en 1861 (Victor et Paul Delefortrie architectes).
Phot. Michaël Troivaux
IVR22_19968000317V



Détail sur le tympan
représentant la Sainte Famille.
Phot. Michaël Troivaux
IVR22_19968000322X



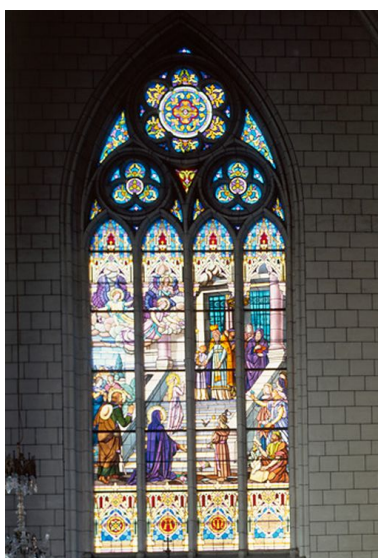
Vue intérieure vers le chœur.
Phot. Michaël Troivaux
IVR22_19968000379VA



Vue intérieure vers l'entrée.
Phot. Michaël Troivaux
IVR22_19968000319V



Station du chemin de croix.
Phot. Laurent Jumel
IVR22_19968000320X



Verrière du transept
nord, Darquet 1947.
Phot. Laurent Jumel

IVR22_19968000380XA

Dossiers liés

Dossiers de synthèse :

Architecture religieuse : les établissements conventuels (IA80002315)

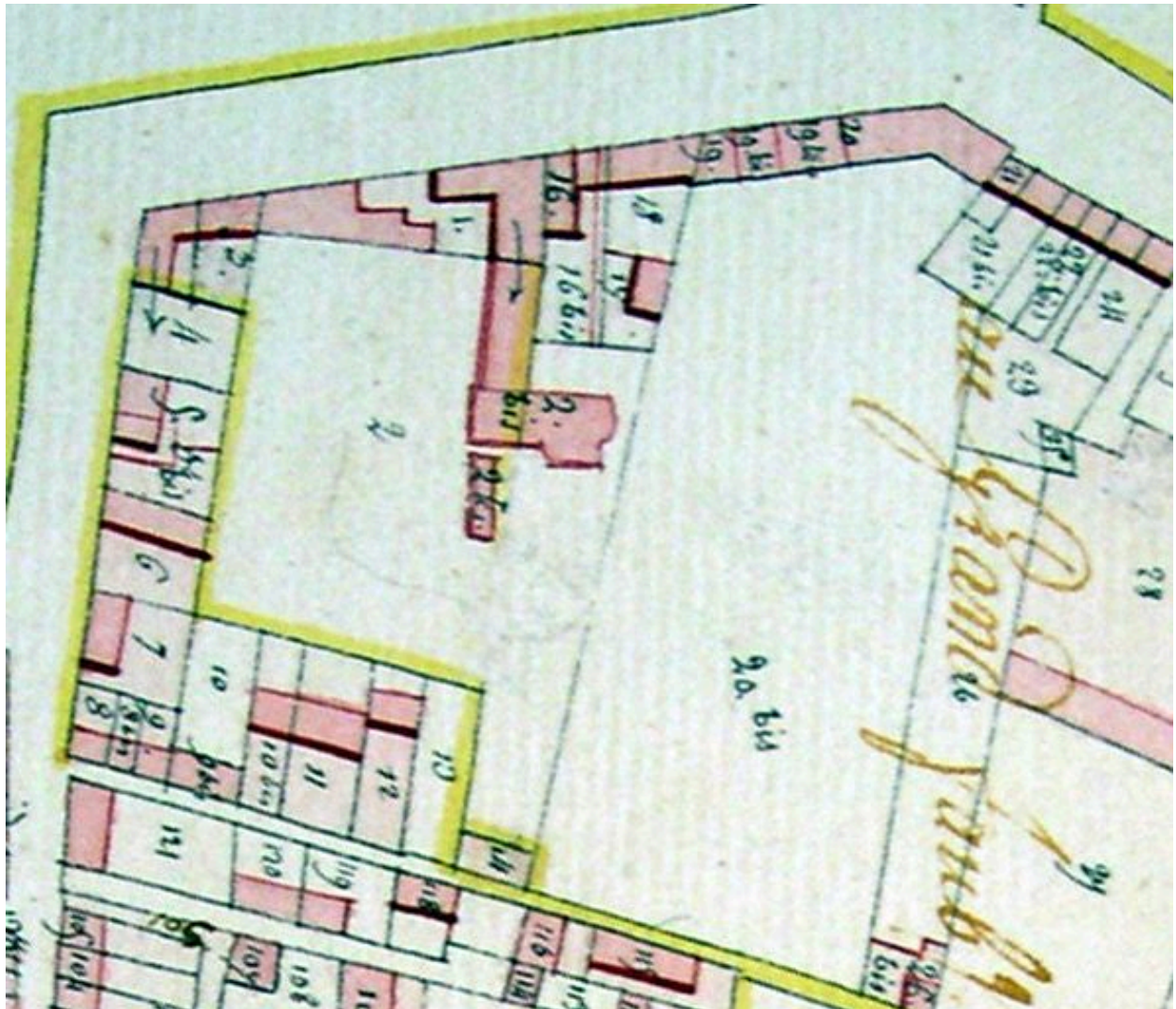
Oeuvre(s) contenue(s) :

Oeuvre(s) en rapport :

Ancien faubourg de Noyon, puis quartier Sainte-Anne (IA80002403) Hauts-de-France, Somme, Amiens
Ancienne route, dite chaussée puis rue Jules-Barni (IA80002821) Picardie, Somme, Amiens, rue Jules-Barni,
chaussée Jules-Ferry, ancienne chaussée Périgord
Lotissement, dit du Grand-Faubourg de Noyon (IA80002791) Picardie, Somme, Amiens, faubourg de Noyon, 2
à 52 rue Jules-Barni, ancienne chaussée de Noyon, 1 à 41 rue Vulfran-Warmé, 4 à 10 rue du Blamont, 2 à 38 rue
de Castille, 2 à 16 rue Vascosan

Auteur(s) du dossier : Nathalie Mette, Isabelle Barbedor

Copyright(s) : (c) Région Hauts-de-France - Inventaire général

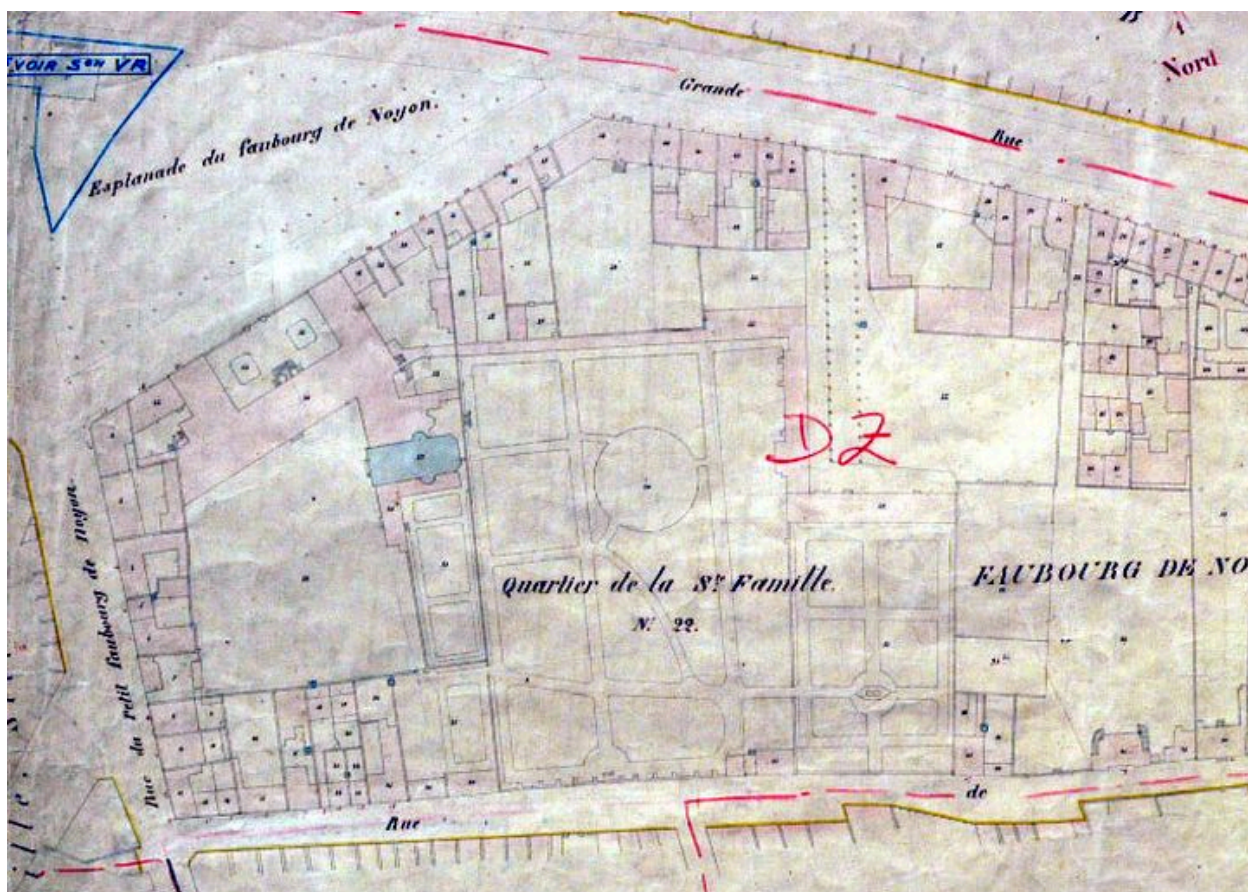


Extrait du cadastre de 1813 (AD Somme ; 3 P 1162).

IVR22_20068010492NUCA

Auteur de l'illustration : Isabelle Barbedor

(c) Région Hauts-de-France - Inventaire général ; (c) Département de la Somme
reproduction soumise à autorisation du titulaire des droits d'exploitation



Extrait du cadastre de 1852 (DGI).

IVR22_20038010091NUCA

Auteur de l'illustration : Isabelle Barbedor

(c) Région Hauts-de-France - Inventaire général ; (c) Ministère des finances
reproduction soumise à autorisation du titulaire des droits d'exploitation



Amiens. Pensionnat de la Sainte-Famille. La cour et le portail de la chapelle, carte postale, H. Crampon, 2e quart 20e siècle (coll. part.).

IVR22_20158006242NUC2A

Auteur de l'illustration : Isabelle Barbedor

(c) Région Hauts-de-France - Inventaire général

reproduction soumise à autorisation du titulaire des droits d'exploitation



Pensionnat de la Sainte-Famille. Le grand parloir, carte postale, H. Crampon, 2e quart 20e siècle (coll. part.).

IVR22_20158006498NUC2A

Auteur de l'illustration : Isabelle Barbedor

(c) Région Hauts-de-France - Inventaire général

reproduction soumise à autorisation du titulaire des droits d'exploitation



Pensionnat de la Sainte-Famille. Un dortoir vu du jardin. Carte postale, H. Crampon, 2e quart 20e siècle (coll. part.).

IVR22_20158006499NUC2A

Auteur de l'illustration : Isabelle Barbedor

(c) Région Hauts-de-France - Inventaire général

reproduction soumise à autorisation du titulaire des droits d'exploitation



Amiens. Pensionnat de la Sainte-Famille. Salle de réunion, carte postale, H. Crampon, 2e quart 20e siècle (coll. part).

IVR22_20158006500NUC2A

Auteur de l'illustration : Isabelle Barbedor

(c) Région Hauts-de-France - Inventaire général

reproduction soumise à autorisation du titulaire des droits d'exploitation



Amiens. Pensionnat de la Sainte-Famille. Salle de gymnastique, carte postale, H. Crampon, 2e quart 20e siècle (coll. part.).

IVR22_20158006501NUC2A

Auteur de l'illustration : Isabelle Barbedor

(c) Région Hauts-de-France - Inventaire général

reproduction soumise à autorisation du titulaire des droits d'exploitation



Vue aérienne en 1990.

IVR22_20068010493NUCA

Auteur de l'illustration : Isabelle Barbedor

(c) Région Hauts-de-France - Inventaire général

reproduction soumise à autorisation du titulaire des droits d'exploitation



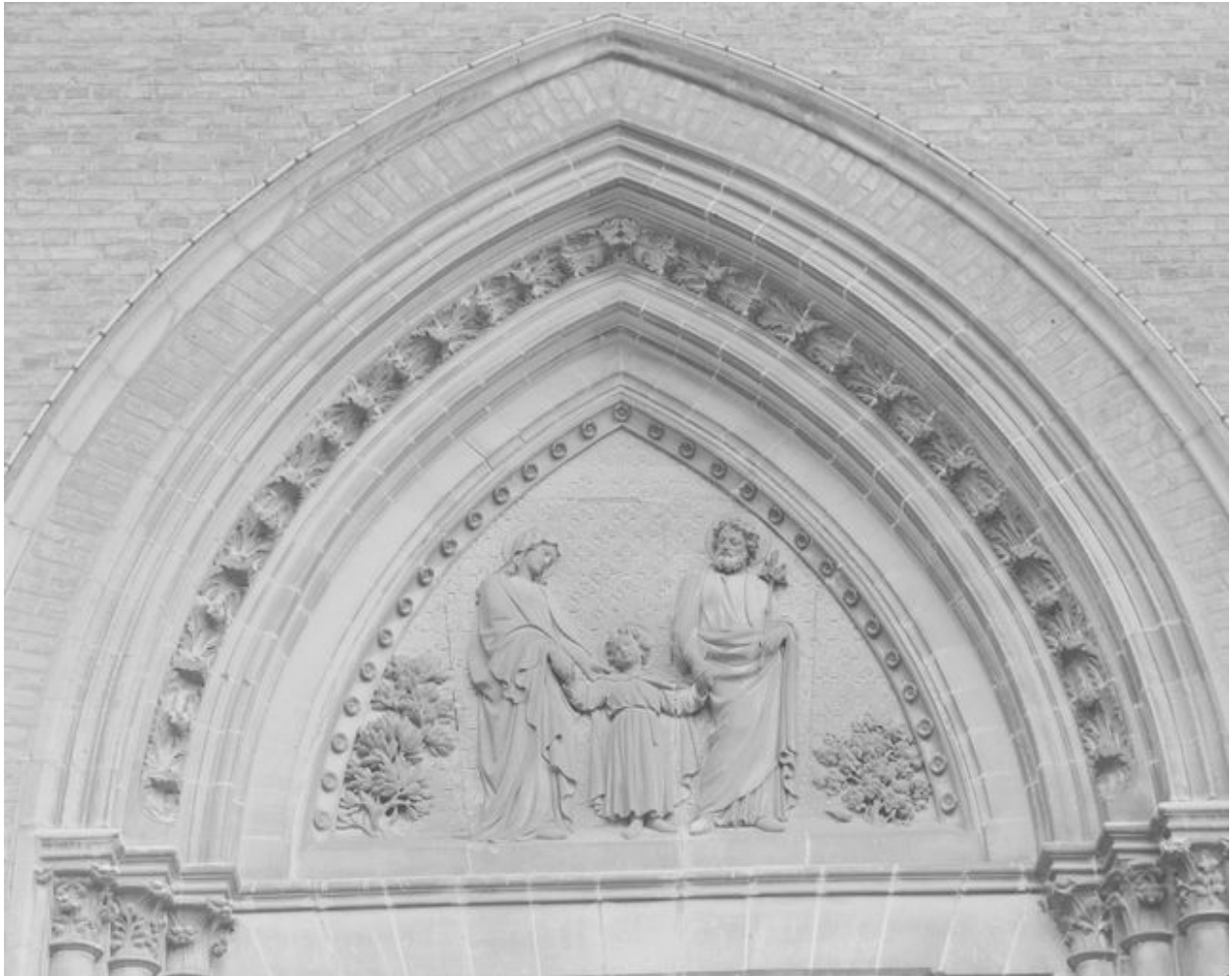
Façade occidentale de la nouvelle chapelle achevée en 1861 (Victor et Paul Delefortrie architectes).

IVR22_19968000317V

Auteur de l'illustration : Michaël Troivaux

(c) Région Hauts-de-France - Inventaire général

reproduction soumise à autorisation du titulaire des droits d'exploitation



Détail sur le tympan représentant la Sainte Famille.

IVR22_19968000322X

Auteur de l'illustration : Michaël Troivaux

(c) Région Hauts-de-France - Inventaire général

reproduction soumise à autorisation du titulaire des droits d'exploitation



Vue intérieure vers le choeur.

IVR22_19968000379VA

Auteur de l'illustration : Michaël Troivaux

(c) Région Hauts-de-France - Inventaire général

reproduction soumise à autorisation du titulaire des droits d'exploitation



Vue intérieure vers l'entrée.

IVR22_19968000319V

Auteur de l'illustration : Michaël Troivaux

(c) Région Hauts-de-France - Inventaire général

reproduction soumise à autorisation du titulaire des droits d'exploitation

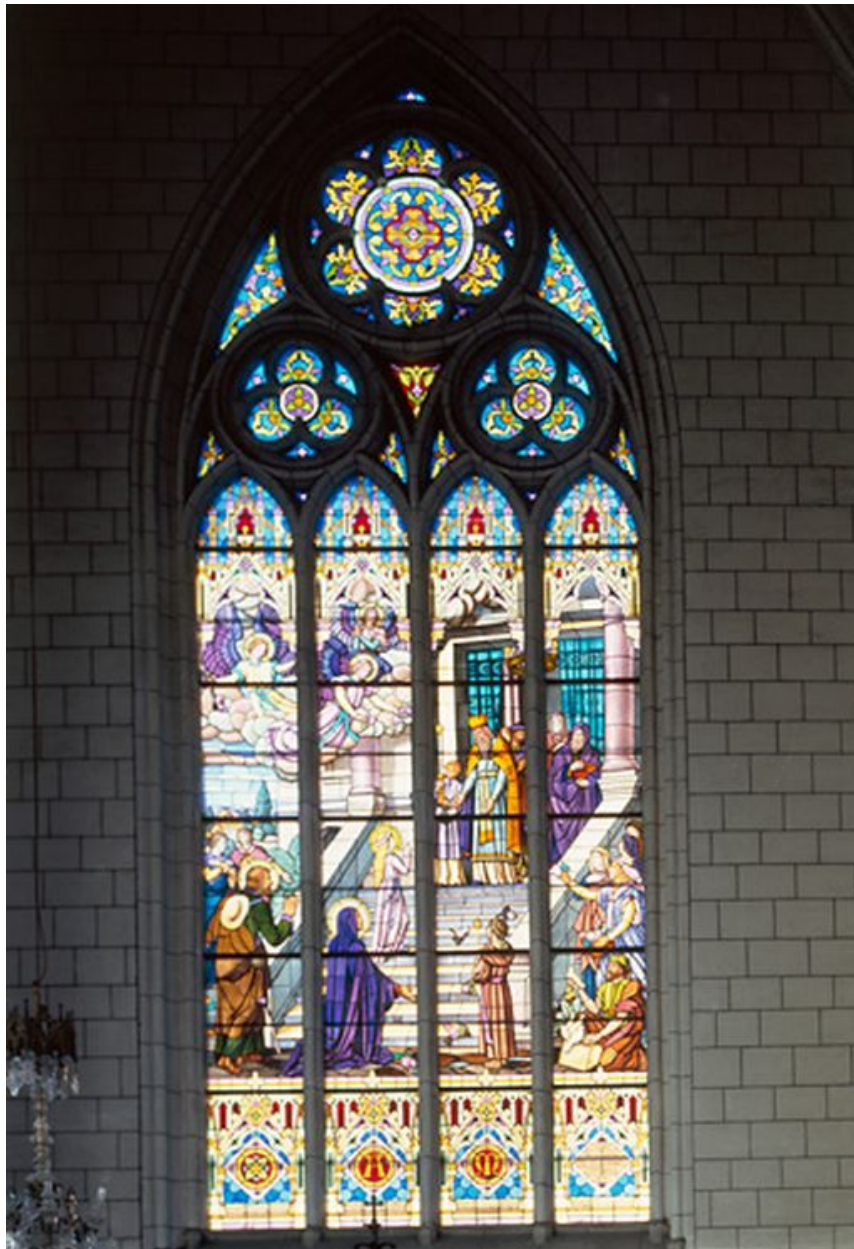


Station du chemin de croix.

IVR22_19968000320X

Auteur de l'illustration : Laurent Jumel

(c) Ministère de la culture - Inventaire général ; (c) AGIR-Pic
reproduction soumise à autorisation du titulaire des droits d'exploitation



Verrière du transept nord, Darquet 1947.

IVR22_19968000380XA

Auteur de l'illustration : Laurent Jumel

(c) Ministère de la culture - Inventaire général ; (c) AGIR-Pic
reproduction soumise à autorisation du titulaire des droits d'exploitation