

Hauts-de-France, Pas-de-Calais
Berck
Berck-Plage
rue du Docteur-Calot

Ancien hôpital marin dit sanatorium Bouville 2, puis hôpital Lannelongue

Références du dossier

Numéro de dossier : IA62001346

Date de l'enquête initiale : 2009

Date(s) de rédaction : 2015

Cadre de l'étude : enquête thématique régionale patrimoine hospitalier du Nord - Pas-de-Calais, patrimoine hospitalier

Degré d'étude : étudié

Désignation

Dénomination : hôpital marin

Appellation : sanatorium Bouville 2, hôpital Lannelongue

Compléments de localisation

Milieu d'implantation : en écart

Références cadastrales :

Historique

Madame Bouville fit bâtir à partir de 1902, directement sur le front de mer et parallèlement à la côte, un nouvel hôpital marin qui fut dénommé hôpital Bouville 2 afin de le distinguer de l'ancienne maison Cornu pour garçons qui avait été rebaptisée hôpital Bouville après son rachat en 1890 par la famille Bouville. Il fut implanté immédiatement au nord de l'institut Calot et se trouvait être alors le plus septentrional des hôpitaux de Berck. Cet édifice présentait un caractère pionnier d'un point de vue architectonique dans la mesure où il fut le premier à Berck à être pourvu de galeries de cure à tous les étages comme dans les sanatoriums d'altitude, et ce dès sa construction. Le corps de logis de l'hôpital Bouville 2 se trouva très rapidement agrandi : du côté nord on lui ajouta dès 1908, dans le même alignement, un corps de bâtiment comportant une aile et un pavillon en avant-corps similaires aux structures analogues existant dans l'édifice primitif. Puis, en 1910, on prolongea l'ensemble d'une courte aile du côté sud qui vint s'appuyer contre le flanc nord de l'institut Calot. A la suite de ces agrandissements, qui firent plus que doubler la longueur primitive de l'édifice, sa capacité d'accueil se montait à environ 380 lits. Le 1er janvier 1921, l'hôpital Bouville 2 fut vendu à l'administration de l'Assistance publique de Paris qui en fit une annexe de son hôpital maritime en le destinant tout spécialement aux adolescents âgés de plus quinze ans qui se trouvaient exclus de cet hôpital pour avoir dépassé la limite d'âge autorisée. A la suite de cette vente, l'établissement fut rebaptisé hôpital Lannelongue en l'honneur d'un chirurgien parisien de renom, Odilon Lannelongue, professeur à la Faculté de médecine de Paris, et de son épouse Marie qui avait été une philanthrope.

Au début de la Seconde Guerre mondiale, l'hôpital Lannelongue fut évacué de ses patients par l'armée allemande, à l'instar de tous les édifices hospitaliers situés en front de plage, et laissé à l'abandon durant toutes les années de l'Occupation. Aussi, compte tenu des dommages occasionnés pendant cette période d'abandon, l'administration de l'Assistance publique préféra se dessaisir de l'établissement au lendemain de la guerre, et elle le revendit à l'institut Calot immédiatement voisin. Les bâtiments en furent entièrement démolis à la fin des années 1960 ou au début des années 1970.

L'édifice se présentait, après son premier agrandissement, sous forme d'un corps de logis allongé rythmé par trois pavillons formant avant-corps, un en son centre et un à chacune de ses extrémités. La différence de niveau du sol entre façade antérieure donnant sur la plage et façade postérieure donnant sur le jardin faisait que, du côté de la plage, s'ouvrait un étage de soubassement. Des galeries de cure s'étendaient sur la façade donnant sur la plage au-devant du rez-de-chaussée et du premier étage de chacune des deux ailes comprises entre les pavillons.

Période(s) principale(s) : 1er quart 20e siècle

Dates : 1902 (daté par travaux historiques), 1908 (daté par travaux historiques), 1910 (daté par travaux historiques)

Description

Éléments descriptifs

Typologies et état de conservation

État de conservation : détruit

Références documentaires

Documents figurés

- **Berck-Plage. Sanatorium Bouville.** Carte postale, début 20e siècle (coll. part.).
- **Berck-Plage. 104. Sanatorium Bouville.** Carte postale, début 20e siècle (coll. part.).
- **9. Berck-Plage. Hôpital Bouville. Façade maritime.** Carte postale, début 20e siècle (coll. part.).
- **166. Berck-Plage. Annexe de l'hôpital maritime.** Carte postale, début 20e siècle (coll. part.).
- **239. Berck-Plage. Hôpital Bouville.** Carte postale, début 20e siècle (coll. part.).
- **699. Berck-Plage. Hôpital Lannelongue (Assistance publique de Paris).** Carte postale, 2e quart 20e siècle (coll. part.).

Bibliographie

- GIRET Joseph. **Historique des hôpitaux de Berck. Union des établissements hélio-marins de Berck.** *Dossiers archéologiques, historiques et culturels du Nord et du Pas-de-Calais*, 1985, n°19. p. 26-35.

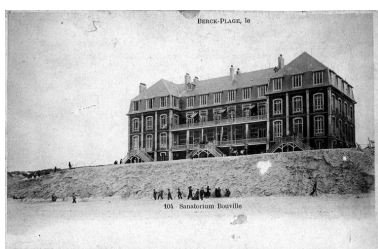
Illustrations



Elévation antérieure telle qu'elle se présentait avant les extensions de l'édifice primitif au nord et au sud, vue générale prise de face. Carte postale, 1er quart du 20e siècle (coll. part.).

Phot. Stein Eddy

IVR31_20066200126NUC



Elévation antérieure telle qu'elle se présentait avant tout agrandissement du bâtiment primitif, vue générale prise de trois-quarts droit. Carte postale, début du 20e siècle (coll. part.).

Phot. Thibaut Pierre (reproduction)

IVR31_20066200371NUCB



Elévation antérieure telle qu'elle se présentait après l'extension du bâtiment primitif du côté nord, vue générale prise de trois-quarts droit. Carte postale, début du 20e siècle (coll. part.).

Phot. Stein Eddy

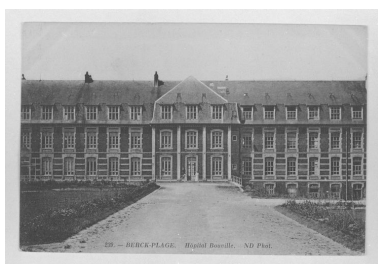
IVR31_20076200017NUC



Elévation antérieure telle qu'elle se présentait après les extensions successives du bâtiment primitif au nord et au sud, vue générale prise de face. Carte postale, 2e quart du 20e siècle (coll. part.).

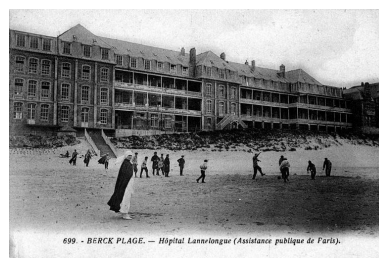
Phot. Stein Eddy

IVR31_20066200174NUC



Elévation postérieure donnant sur la cour. Carte postale, début 20e siècle (coll. part.).
Phot. Thierry Petitberghien (reproduction)

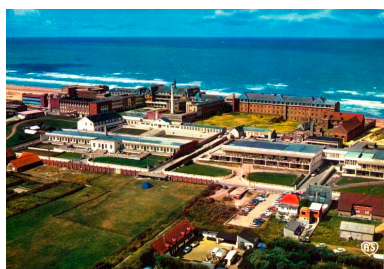
IVR31_20046200278XB



Elévation antérieure telle qu'elle se présentait après agrandissements successifs du bâtiment primitif, vue générale prise de trois-quarts gauche. Carte postale, années 1920-1930 (coll. part.).

Phot. Thibaut Pierre (reproduction)

IVR31_20066200392NUC



Vue aérienne prise de l'est en regardant vers l'ouest montrant au premier plan, de gauche à droite, l'hôpital Victor-Ménard et l'Institut hélio-marin, et au second plan, de gauche à droite, l'institut Calot et l'hôpital Lannelongue. Carte postale, 3e quart du 20e siècle.

Phot. Stein Eddy

IVR31_20066200129NUCA



Vue aérienne prise du sud-est en regardant vers le nord-ouest montrant au premier plan, de gauche à droite et d'avant en arrière, l'institut Calot et l'hôpital Lannelongue. Carte postale, 3e quart du 20e siècle.

Phot. Stein Eddy

IVR31_20066200339NUCA

Dossiers liés

Dossiers de synthèse :

Hôpitaux marins de Berck [refdoc] (IA62002963)

Oeuvre(s) contenue(s) :

Auteur(s) du dossier : Pierre-Louis Laget

Copyright(s) : (c) Région Hauts-de-France - Inventaire général



Elévation antérieure telle qu'elle se présentait avant les extensions de l'édifice primitif au nord et au sud, vue générale prise de face. Carte postale, 1er quart du 20e siècle (coll. part.).

IVR31_20066200126NUC

Auteur de l'illustration : Stein Eddy

(c) Région Hauts-de-France - Inventaire général

reproduction soumise à autorisation du titulaire des droits d'exploitation



Élévation antérieure telle qu'elle se présentait avant tout agrandissement du bâtiment primitif, vue générale prise de trois-quarts droit. Carte postale, début du 20e siècle (coll. part.).

IVR31_20066200371NUCB

Auteur de l'illustration : Thibaut Pierre (reproduction)

(c) Région Hauts-de-France - Inventaire général

reproduction soumise à autorisation du titulaire des droits d'exploitation



Elévation antérieure telle qu'elle se présentait après l'extension du bâtiment primitif du côté nord, vue générale prise de trois-quarts droit. Carte postale, début du 20e siècle (coll. part.).

IVR31_20076200017NUC

Auteur de l'illustration : Stein Eddy

(c) Région Hauts-de-France - Inventaire général

reproduction soumise à autorisation du titulaire des droits d'exploitation



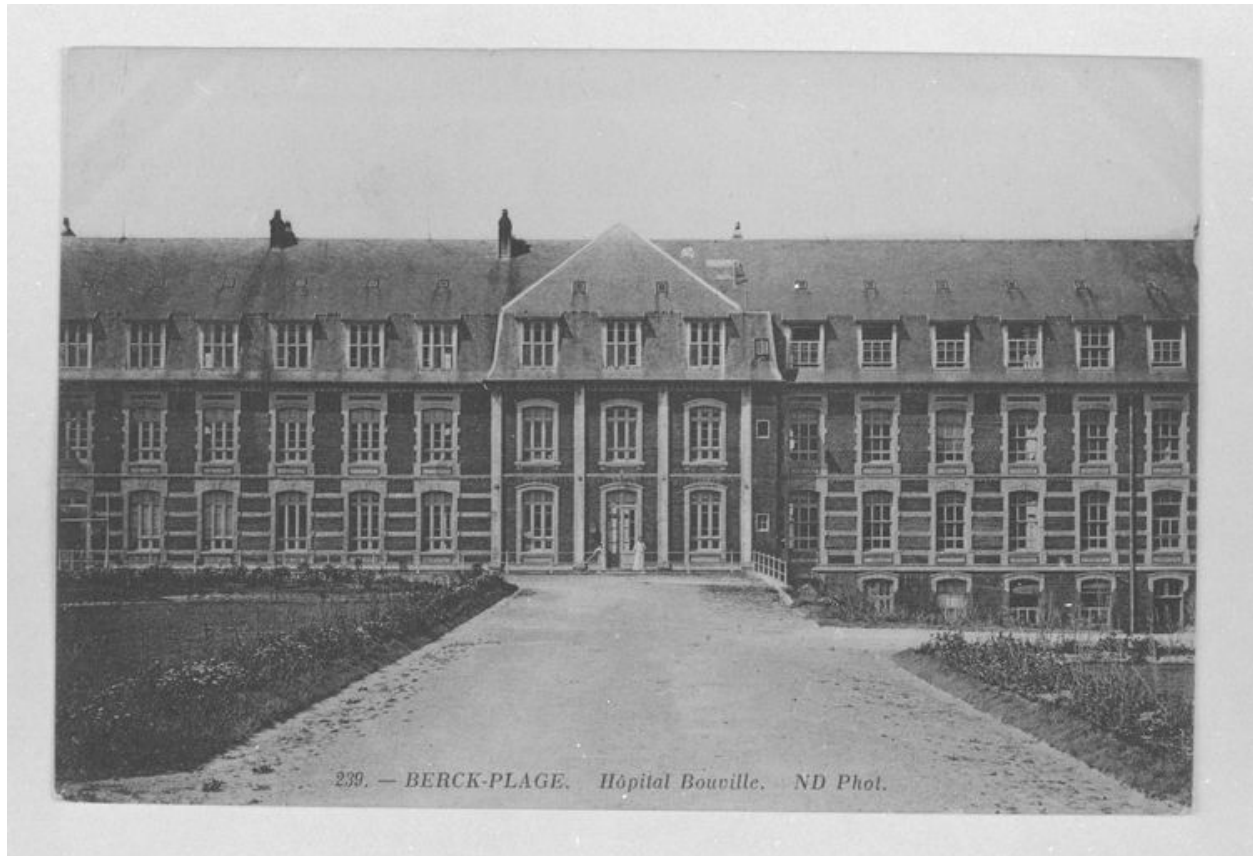
Elévation antérieure telle qu'elle se présentait après les extensions successives du bâtiment primitif au nord et au sud, vue générale prise de face. Carte postale, 2e quart du 20e siècle (coll. part.).

IVR31_20066200174NUC

Auteur de l'illustration : Stein Eddy

(c) Région Hauts-de-France - Inventaire général

reproduction soumise à autorisation du titulaire des droits d'exploitation



Élévation postérieure donnant sur la cour. Carte postale, début 20e siècle (coll. part.).

IVR31_20046200278XB

Auteur de l'illustration : Thierry Petitberghien (reproduction)

(c) Région Hauts-de-France - Inventaire général

reproduction soumise à autorisation du titulaire des droits d'exploitation



Elévation antérieure telle qu'elle se présentait après agrandissements successifs du bâtiment primitif, vue générale prise de trois-quarts gauche. Carte postale, années 1920-1930 (coll. part.).

IVR31_20066200392NUC

Auteur de l'illustration : Thibaut Pierre (reproduction)

(c) Région Hauts-de-France - Inventaire général

reproduction soumise à autorisation du titulaire des droits d'exploitation



Vue aérienne prise de l'est en regardant vers l'ouest montrant au premier plan, de gauche à droite, l'hôpital Victor-Ménard et l'Institut hélio-marin, et au second plan, de gauche à droite, l'institut Calot et l'hôpital Lannelongue. Carte postale, 3e quart du 20e siècle.

IVR31_20066200129NUCA

Auteur de l'illustration : Stein Eddy

(c) Région Hauts-de-France - Inventaire général

reproduction soumise à autorisation du titulaire des droits d'exploitation



Vue aérienne prise du sud-est en regardant vers le nord-ouest montrant au premier plan, de gauche à droite et d'avant en arrière, l'institut Calot et l'hôpital Lannelongue. Carte postale, 3e quart du 20e siècle.

IVR31_20066200339NUCA

Auteur de l'illustration : Stein Eddy

(c) Région Hauts-de-France - Inventaire général

reproduction soumise à autorisation du titulaire des droits d'exploitation