

Hauts-de-France, Aisne
Berry-au-Bac

Le village de Berry-au-Bac

Références du dossier

Numéro de dossier : IA02001653
Date de l'enquête initiale : 2003
Date(s) de rédaction : 2003
Cadre de l'étude : patrimoine de la Reconstruction Chemin des Dames
Degré d'étude : étudié

Désignation

Dénomination : village

Compléments de localisation

Milieu d'implantation : en village
Références cadastrales :

Historique

Placée sous le patronage de saint Hilaire, la paroisse de Berry-au-Bac semble devoir sa naissance à un château que la reine belge Ursa aurait fait construire en ce lieu. *Baireius* ou *Bariacus*, au 9e siècle, appartenait au fisc royal et fut donné en 877 par Charles le Chauve à l'abbaye bénédictine Saint-Corneil de Compiègne. En 1092, le village devint la propriété de l'abbaye de Marmoutier (près de Tours). Le château fort, investi en 1439 par la garnison anglaise de Montaigu, attestait de l'importance historique du village. Construit sur les bords de l'Aisne, cet édifice castral du 14e siècle ne possédait plus, en 1910, que deux tourelles d'angle en encorbellement soutenues par de puissants contreforts. Converti en ferme, il demeura en l'état jusqu'à la fin des conflits. Entouré de douves, l'ensemble était pourvu d'une cour fermée autour de laquelle étaient disposés les communs ainsi qu'un corps de logis à porte cochère donnant accès à l'espace clos. La situation stratégique intéressante à la base sud-est du Chemin des Dames valut à Berry-au-Bac d'être entièrement détruit en 1814. Le village fut également l'objet de multiples convoitises lors de la Première Guerre mondiale. En effet, le 14 septembre 1914, le village fut repris par les alliés, qui le perdirent à nouveau quelques jours plus tard. Le secteur fut victime de luttes incessantes entre la fin de l'année 1914 et le mois d'avril 1917. Il resta ensuite dans les lignes françaises jusqu'à l'attaque allemande du 27 mai 1918, date à laquelle il était entièrement détruit. A la fin des conflits, l'administration classe le village en Zone Rouge, afin d'éviter la réinstallation des villageois dans les ruines de leur habitation. Mais l'insistance des sinistrés à rentrer chez eux fit diminuer la superficie condamnée. Lors de la période de reconstruction, qui s'étala de 1921 à 1930, les baraques provisoires des bâtiments communaux étaient installées dans le quartier de Moscou, proches des baraquements privés (une maison provisoire est encore visible au n°32 rue des Ecoles).

Période(s) principale(s) : 1er quart 20e siècle

Description

Après la guerre, le niveau du sol fut rehaussé afin d'éviter d'autres éventuelles catastrophes naturelles. Berry-au-Bac a bénéficié d'un plan logique et pragmatique, bien que le tissu urbain soit moins dense qu'avant les conflits. La rue principale est joutée d'une enfilade de maisons accolées, alors que les voies secondaires accueillent des habitations indépendantes. Les bâtiments communaux sont rassemblés le long de la rue des Ecoles, chacun jouissant d'un large espace. L'étude spécifique des maisons de Berry-au-Bac est consultable en annexe.

Éléments descriptifs

Présentation

Les maisons de Berry-au-Bac

204 bâti INSEE ; 47 repérées ; 16 étudiées

Traversée par une rue pavée et large afin de faciliter la circulation, la commune bénéficiait, avant 1914, de la présence de nombreux commerces (deux boulangeries, une boucherie, une gendarmerie, une poste...). Dans la rue principale, les façades à étage, accolées les unes aux autres, étaient toutes pourvues d'un revêtement d'enduit ou d'une façade en pierre de taille, dans un souci de mise en valeur. La composition de l'entourage des baies alliait la pierre et la brique. Dans le quartier de Moscou, les maisons en pierre de taille étaient toutes indépendantes.

Au début du 20^e siècle, les maisons étaient concentrées près du canal. Victimes de nombreuses inondations (notamment celle de 1910 particulièrement destructrice), elles furent alors éloignées de la voie navigable lors de la reconstruction, qui débuta en 1921.

Après les conflits, l'urbanisme, la structure des habitations ainsi que les matériaux employés n'ont guère connu d'évolution marquante. En effet, ayant hérité d'une structure identique, les constructions de Berry-au-Bac se distinguent par quelques détails (la forme des joints, celle du toit, les éléments décoratifs). Encore aujourd'hui, les maisons de l'Avenue du Général de Gaulle se jouxent et longent directement l'axe de circulation (mises à part les grandes propriétés indépendantes). Occupant désormais la rue principale, l'ensemble des commerces jouit d'une organisation architecturale similaire en façade (moellons au rez-de-chaussée, enduit au premier étage, chaîne horizontale de brique au niveau des baies). Les habitations des rues annexes, entourées d'un jardin et protégées par un petit muret, ont bénéficié d'un espace indépendant. Longues de deux ou trois travées, elles possèdent un étage et sont couvertes d'un toit à deux pans. Leur élévation est entièrement constituée de moellons de calcaire, la brique étant uniquement visible à l'encadrement des ouvertures. Des ensembles de maisons jumelles (n°30 et 32 Avenue du Général de Gaulle) permettent d'émettre l'hypothèse selon laquelle seules quelques entreprises auraient acquis la responsabilité du chantier de reconstruction de la commune, aucun document ne permettant de vérifier cette supposition. A Berry-au-Bac, la pierre meulière, matériau peu usité sur l'ensemble du Chemin des Dames, se rencontre le plus souvent dans la structure des élévations.

Les habitations sont rarement accompagnées de bâtiments agricoles, dont seules les fermes à destination professionnelle bénéficient.

Une cité ouvrière est visible non loin du silo sur la route de Reims.

Références documentaires

Documents figurés

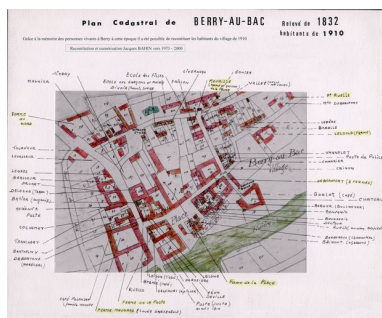
- **Plan cadastral de Berry-au-Bac, relevé de 1832**, dessin, par Jacques Bahin, 4^e quart 20^e siècle (AP).
- **Combat de Berry-au-Bac, 6 mars 1814 vers midi**, peinture, par Hasting, 1840 (AP).
- **Berry-au-Bac (Aisne) - Vue générale avant la guerre**, carte postale, par Thuillier éditeur, 1^{er} quart 20^e siècle (AP).
- **Berry-au-Bac - La Place**, carte postale, par Galichet-Tranchard éditeur, 1907 (AP).
- **Berry-au-Bac (Aisne) avant la Grande Guerre - La Place**, carte postale, [s.n.], 1^{er} quart 20^e siècle (AP).
- **Berry-au-Bac - Moscou**, carte postale, par F. Barnaud photographe, 1^{er} quart 20^e siècle (AP).
- **Berry-au-Bac (Aisne) - rue venant par Pontavert**, carte postale, par Malhomme éditeur, 1^{er} quart 20^e siècle (AP).
- **Berry-au-Bac (Aisne) - Boulangerie Wagner-Hanon**, carte postale, par Malhomme photographe, 1^{er} quart 20^e siècle (AP).

- **Berry-au-Bac - Ancien château fort du XIVE siècle, en partie détruit par Lahire en 1439**, carte postale, par Deloche buraliste, 1er quart 20e siècle (AP).
- **Berry-au-Bac (Aisne) - (Ses ruines) La rue de la place**, carte postale, [s.n.], 1er quart 20e siècle (AP).
- **Berry-au-Bac (Aisne) - ses ruines - vue générale du quartier de Moscou et Cote 108**, carte postale, par Thuillier photographe, 1er quart 20e siècle (AP).
- **Berry-au-Bac (Aisne) - Quartier de Moscou - La poste. La mairie et les écoles**, carte postale, par Delecourt éditeur, 1er quart 20e siècle (AP).
- **Berry-au-Bac (Aisne) - Entrée du pays - Route de Reims à Laon**, carte postale, par V. Thuillier éditeur, 1er quart 20e siècle (AP).

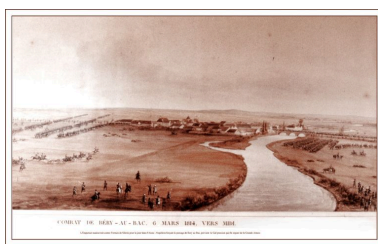
Bibliographie

- ECK, Francis. **Il était une fois des châteaux dans l'Aisne, du Moyen Age au 18e siècle**. Laon : [s.n.], 2004. p. 18
- **Le Chemin des Dames, un guide, un panorama, une histoire**. Coll. *Guides illustrés Michelin des champs de bataille (1914-1918)*. [s.l.] : [s.n.], [s.d.]. p. 117

Illustrations



Cadastral de 1832 (coll. part).
Phot. Inès Guérin
IVR22_20030202615NUCAB



Représentation de la bataille dirigée par Napoléon dans les environs de Berry-au-Bac en 1814, par Hasting (coll. part).
Phot. Inès Guérin
IVR22_20030202588NUCAB



Vue ancienne de la grande rue avant-guerre (coll. part).
Phot. Inès Guérin
IVR22_20030202625NUCAB



Panorama du village lors des inondations de 1910 (coll. part).
Phot. Inès Guérin
IVR22_20030202623NUCAB



Vue ancienne de la place (coll. part).
Phot. Inès Guérin
IVR22_20030202620NUCAB



Vue ancienne de la place depuis la rue principale (coll. part).
Phot. Inès Guérin
IVR22_20030202590NUCAB



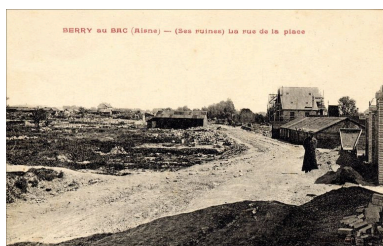
Rue venant de Pontavert (coll. part).
Phot. Inès Guérin
IVR22_20030202619NUCAB



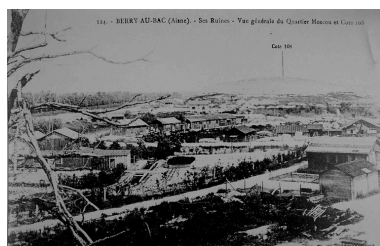
Vue ancienne de la boulangerie
située Place de l'Eglise (coll. part).
Phot. Inès Guérin
IVR22_20030202597NUCAB



Vue ancienne du
château fort (coll. part).
Phot. Inès Guérin
IVR22_20030202029NUCAB



Ruines de la rue
principale (coll. part).
Phot. Inès Guérin
IVR22_20030202589NUCAB



Panorama du quartier de
Moscovite accueillant les
baraques provisoires (coll. part).
Phot. Inès Guérin
IVR22_20030203035NUCAB



Vue des baraquements provisoires
des bâtiments communaux pendant
la reconstruction (coll. part).
Phot. Inès Guérin
IVR22_20030202593NUCAB



Entrée du village lors de la
reconstruction (coll. part).
Phot. Inès Guérin
IVR22_20030202606NUCAB



Vue générale.
Phot. Irwin Leullier
IVR22_20050200730NUCA

Dossiers liés

Dossiers de synthèse :

La Reconstruction sur le Chemin des Dames : le territoire communal de Berry-au-Bac (IA02002044) Hauts-de-France, Aisne, Berry-au-Bac

Les villages reconstruits sur le Chemin des Dames, après la première guerre mondiale (IA02001623)

Oeuvre(s) contenue(s) :

Oeuvre(s) en rapport :

Ancienne ferme ? (IA02001670) Hauts-de-France, Aisne, Berry-au-Bac, 3 rue du Général-Estienne

Église paroissiale Saint-Hilaire de Berry-au-Bac (IA02001657) Hauts-de-France, Aisne, Berry-au-Bac, rue des Ecoles

Ferme (IA02001678) Hauts-de-France, Aisne, Berry-au-Bac, 24 avenue du Général-de-Gaulle

Groupe scolaire de Berry-au-Bac (IA02001659) Hauts-de-France, Aisne, Berry-au-Bac, 7 rue des Ecoles

Hôtel de ville de Berry-au-Bac (IA02001668) Hauts-de-France, Aisne, Berry-au-Bac, place du Maréchal-Leclerc-de-Hautecloq

Maison (IA02001677) Hauts-de-France, Aisne, Berry-au-Bac, 25 avenue du Général-de-Gaulle

Maison (IA02001669) Hauts-de-France, Aisne, Berry-au-Bac, 5 rue des Ecoles

Maison (IA02001673) Hauts-de-France, Aisne, Berry-au-Bac, 8 rue de l' Ancienne-Place

Maison à deux unités d'habitation (IA02001671) Hauts-de-France, Aisne, Berry-au-Bac, 17, 19 rue des Ecoles

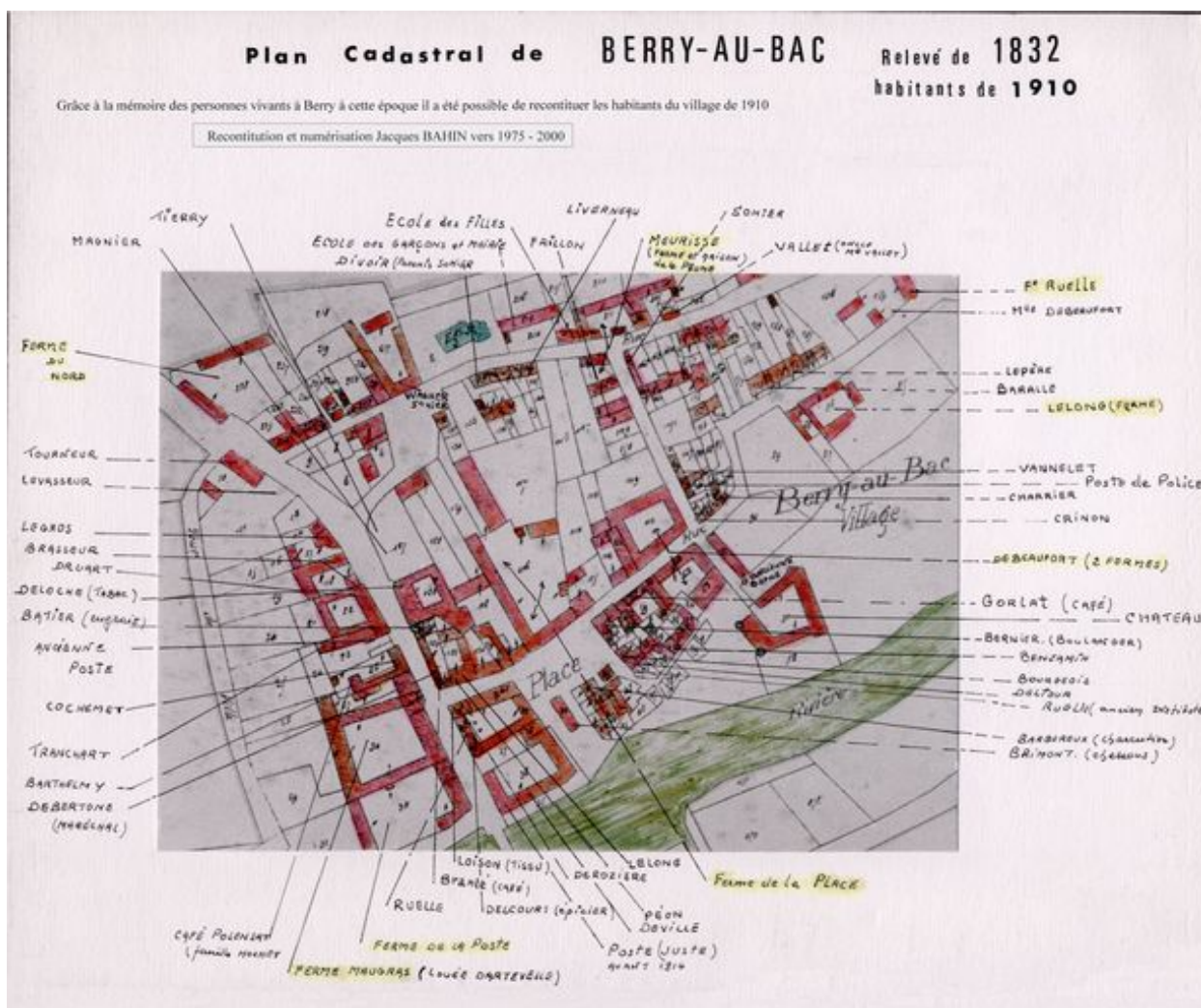
Maison à deux unités d'habitation (IA02001675) Hauts-de-France, Aisne, Berry-au-Bac, 6 avenue du Général-de-Gaulle

Maison à deux unités d'habitation (IA02001676) Hauts-de-France, Aisne, Berry-au-Bac, 26, 28 avenue du Général-de-Gaulle

Poste de Berry-au-Bac (IA02001674) Hauts-de-France, Aisne, Berry-au-Bac, 4 avenue du Général-de-Gaulle

Auteur(s) du dossier : Inès Guérin

Copyright(s) : (c) Région Hauts-de-France - Inventaire général ; (c) Département de l'Aisne ; (c) AGIR-Pic

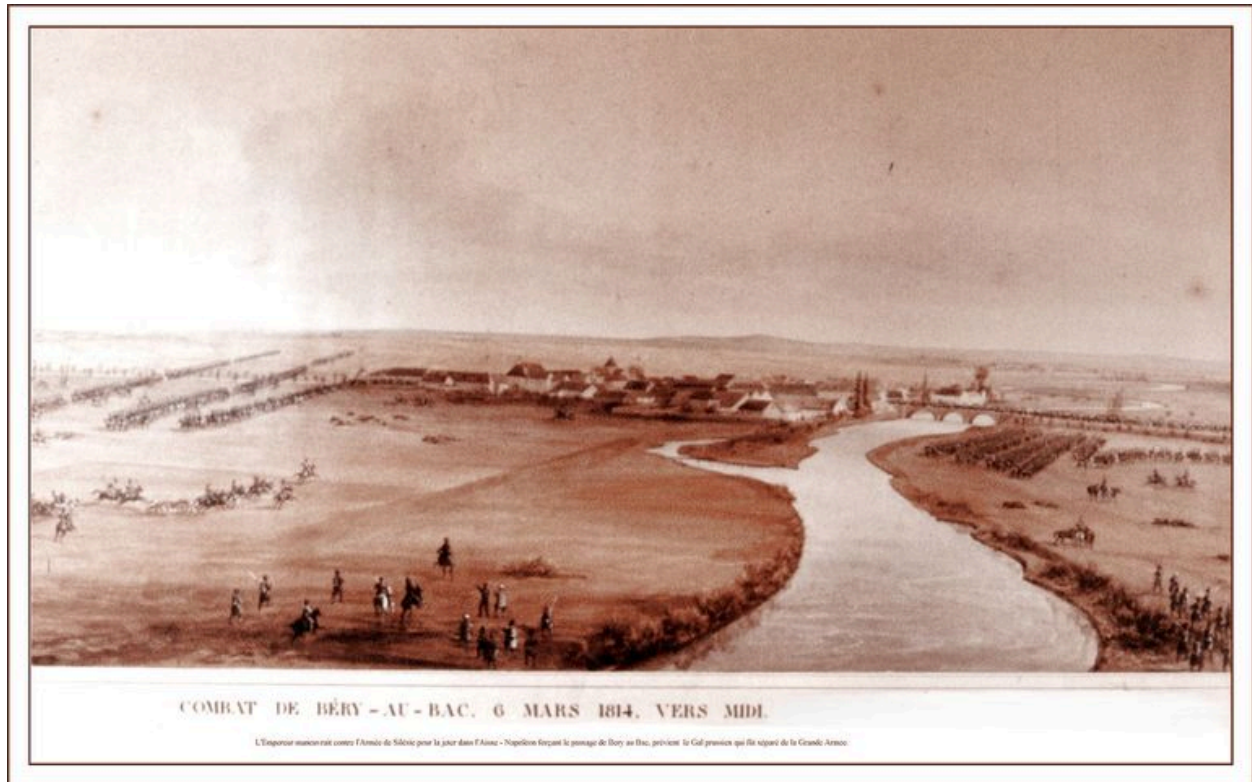


Cadastre de 1832 (coll. part).

IVR22_20030202615NUCAB

Auteur de l'illustration : Inès Guérin

(c) Ministère de la culture - Inventaire général ; (c) Département de l'Aisne ; (c) AGIR-Pic
reproduction soumise à autorisation du titulaire des droits d'exploitation



Copie faite par les établissements photographiques de l'Armée d'une peinture du Ministère de L'Armée.
Peinture de HASTINGS faite en 1840.

Représentation de la bataille dirigée par Napoléon dans les environs de Berry-au-Bac en 1814, par Hasting (coll. part).

IVR22_20030202588NUCAB

Auteur de l'illustration : Inès Guérin

(c) Ministère de la culture - Inventaire général ; (c) Département de l'Aisne ; (c) AGIR-Pic
reproduction soumise à autorisation du titulaire des droits d'exploitation



Vue ancienne de la grande rue avant-guerre (coll. part).

IVR22_20030202625NUCAB

Auteur de l'illustration : Inès Guérin

(c) Ministère de la culture - Inventaire général ; (c) Département de l'Aisne ; (c) AGIR-Pic
reproduction soumise à autorisation du titulaire des droits d'exploitation



Panorama du village lors des inondations de 1910 (coll. part).

IVR22_20030202623NUCAB

Auteur de l'illustration : Inès Guérin

(c) Ministère de la culture - Inventaire général ; (c) Département de l'Aisne ; (c) AGIR-Pic
reproduction soumise à autorisation du titulaire des droits d'exploitation



Vue ancienne de la place (coll. part).

IVR22_20030202620NUCAB

Auteur de l'illustration : Inès Guérin

(c) Ministère de la culture - Inventaire général ; (c) Département de l'Aisne ; (c) AGIR-Pic
reproduction soumise à autorisation du titulaire des droits d'exploitation



Vue ancienne de la place depuis la rue principale (coll. part).

IVR22_20030202590NUCAB

Auteur de l'illustration : Inès Guérin

(c) Ministère de la culture - Inventaire général ; (c) Département de l'Aisne ; (c) AGIR-Pic
reproduction soumise à autorisation du titulaire des droits d'exploitation



Rue venant de Pontavert (coll. part).

IVR22_20030202619NUCAB

Auteur de l'illustration : Inès Guérin

(c) Ministère de la culture - Inventaire général ; (c) Département de l'Aisne ; (c) AGIR-Pic
reproduction soumise à autorisation du titulaire des droits d'exploitation



Vue ancienne de la boulangerie située Place de l'Eglise (coll. part).

IVR22_20030202597NUCAB

Auteur de l'illustration : Inès Guérin

(c) Ministère de la culture - Inventaire général ; (c) Département de l'Aisne ; (c) AGIR-Pic
reproduction soumise à autorisation du titulaire des droits d'exploitation



Berry-au-Bac — Ancien Château-fort du XIV^e siècle, en partie détruit par Lahire en 1439

Photographié vers 1910

Vue ancienne du château fort (coll. part).

IVR22_20030202029NUCAB

Auteur de l'illustration : Inès Guérin

(c) Ministère de la culture - Inventaire général ; (c) Département de l'Aisne ; (c) AGIR-Pic
reproduction soumise à autorisation du titulaire des droits d'exploitation

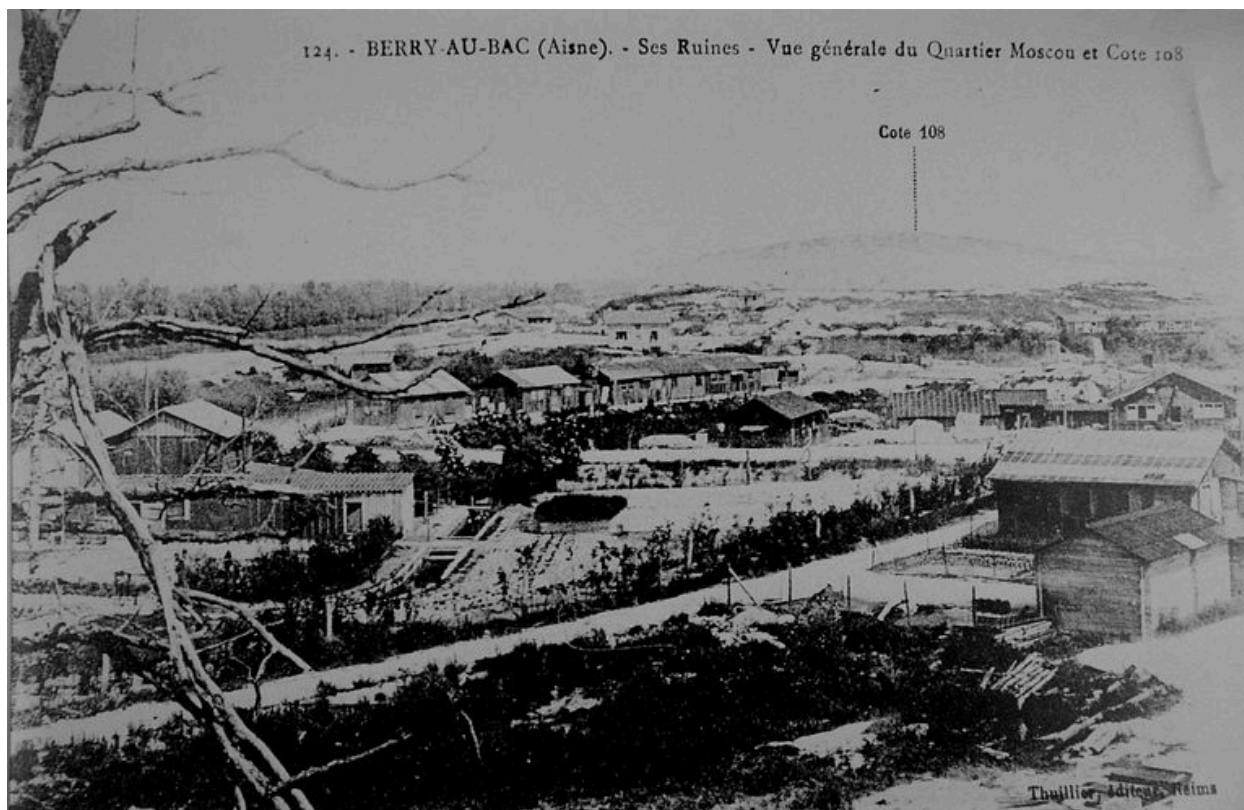


Ruines de la rue principale (coll. part).

IVR22_20030202589NUCAB

Auteur de l'illustration : Inès Guérin

(c) Ministère de la culture - Inventaire général ; (c) Département de l'Aisne ; (c) AGIR-Pic
reproduction soumise à autorisation du titulaire des droits d'exploitation



Panorama du quartier de Moscou accueillant les baraques provisoires (coll. part).

IVR22_20030203035NUCAB

Auteur de l'illustration : Inès Guérin

(c) Ministère de la culture - Inventaire général ; (c) Département de l'Aisne ; (c) AGIR-Pic
reproduction soumise à autorisation du titulaire des droits d'exploitation



Vue des baraquements provisoires des bâtiments communaux pendant la reconstruction (coll. part).

IVR22_20030202593NUCAB

Auteur de l'illustration : Inès Guérin

(c) Ministère de la culture - Inventaire général ; (c) Département de l'Aisne ; (c) AGIR-Pic
reproduction soumise à autorisation du titulaire des droits d'exploitation



Entrée du village lors de la reconstruction (coll. part).

IVR22_20030202606NUCAB

Auteur de l'illustration : Inès Guérin

(c) Ministère de la culture - Inventaire général ; (c) Département de l'Aisne ; (c) AGIR-Pic
reproduction soumise à autorisation du titulaire des droits d'exploitation



Vue générale.

IVR22_20050200730NUCA

Auteur de l'illustration : Irwin Leullier

(c) Ministère de la culture - Inventaire général ; (c) Département de l'Aisne ; (c) AGIR-Pic
reproduction soumise à autorisation du titulaire des droits d'exploitation