

Hauts-de-France, Aisne
Tergnier
place Lionel-Lefevre

Gare de Tergnier

Références du dossier

Numéro de dossier : IA02010699

Date de l'enquête initiale : 2017

Date(s) de rédaction : 2017, 2022

Cadre de l'étude : enquête thématique régionale La première Reconstruction, patrimoine de la Reconstruction , patrimoine industriel le Chaunois industriel

Degré d'étude : repéré

Désignation

Dénomination : gare

Parties constituantes non étudiées : halle

Compléments de localisation

Milieu d'implantation : en ville

Références cadastrales : 2017, AD1, 593

Historique

Détruite au cours de la première guerre mondiale, la première **gare de Tergnier** est construite en 1859, peu après la mise en service des premières liaisons ferroviaires.

En janvier 1920, la Cie du Nord n'envisage pas la construction d'une nouvelle gare "moderne, l'importance de Tergnier au point de vue voyageurs et marchandises ne permettant pas de l'assimiler à la catégorie des gares de grand transit. Pour que la ville puisse avoir cette gare, il y aurait lieu [...] de bien vouloir autoriser la Cie à percevoir des surtaxes sur les billets de voyageurs et sur le transport des marchandises [...] afin que le supplément de recettes permette de rembourser les dépenses occasionnées". Le Conseil municipal est favorable à cette proposition et demande que les abords de cette nouvelle gare soient élargis" (DCM 24/01/1920).

En juillet 1922, le Conseil municipal accepte que l'embellissement du "bâtiment type" de la Cie du Nord soit effectué aux frais de la ville de Tergnier. D'après le projet établi par la Cie des chemins de fer du Nord, l'embellissement du bâtiment des voyageurs et des clôtures exigeraient une dépense supplémentaire estimée à [...] 260.000 francs, grâce à laquelle la ville de Tergnier pourrait obtenir une construction répondant mieux à ses aspirations et dont l'attrait serait susceptible de favoriser le commerce local". La subvention de la ville doit être financée par un emprunt et une surtaxe (DCM 07/07/1922). Pour sa reconstruction, elle est déplacée vers le nord, à son emplacement actuel. L'édifice est dessiné par l'architecte et ingénieur Urbain Cassan. Dans un article publié dans *La Construction moderne* en 1931, Anthony Goissaud indique que la gare est construite après la Cité, "dans un genre nouveau qui ne rappelle en rien le vieux bâtiment principal détruit de l'ancienne gare et qui était en briques". Il écrit aussi que "ce bâtiment, fréquenté par les voyageurs, est resté [longtemps] inachevé, laissant apparentes sa structure et sa maçonnerie brute. L'année dernière les parements ont été terminés, décorés, le hall achevé et maintenant la gare composée d'un rez-de-chaussée et d'une partie centrale plus élevée enveloppant le hall, est achevée ; elle constitue un nouveau type de gare de chemin de fer".

Le bâtiment comprend un hall central d'entrée formant un pavillon plus élevé et deux ailes abritant les bureaux et services de messagerie (au sud) et le service de bagages et des bureaux (au nord). Le bâtiment en rez-de-chaussée, au nord, pourrait avoir abrité des logements pour le personnel d'astreinte de la gare. Les photographies des années 1930 montrent que les portes de ces ailes étaient protégées par une marquise avec un cartel portant l'inscription MESSAGERIE (au sud) et SORTIE (au nord). Une marquise protégeait les trois portes ouvrant sur le hall. Enfin un lanterneau orné d'horloges sur chacune des quatre faces surmontait la voûte en béton du pavillon central.

La gare est restaurée après la seconde guerre mondiale. L'aile nord est réduite de neuf à trois travées, la marquise qui protégeait la porte (façade est) est supprimée, comme celle qui courait le long du bâtiment côté quai. Un tableau commémoratif des morts est fixé sur le mur nord.

Mise en service en octobre 1948, elle présente des "dispositions qui classent Tergnier parmi les plus grands triages modernes de la SNCF" (*Revue générale des Chemins de fer*, 1949).

Le couvrement de la gare a été modifié dans le 3e quart du 20e siècle (modification de la toiture, suppression du lanternon et de l'ancienne horloge, remplacement de la marquise).

Période(s) principale(s) : 1er quart 20e siècle, milieu 20e siècle, 4e quart 20e siècle

Auteur(s) de l'oeuvre : Urbain Cassan (architecte, ingénieur, attribution par source)

Personne(s) liée(s) à l'histoire de l'oeuvre : Compagnie des chemins de fer du Nord (commanditaire, attribution par source)

Description

La gare comprend deux bâtiments en rez-de-chaussée implantés suivant le même alignement : le bâtiment des voyageurs et un bâtiment secondaire au nord, ainsi qu'une halle aux marchandises, au nord du bâtiment secondaire.

Le bâtiment des voyageurs est formé d'un pavillon flanqué de deux ailes d'inégale longueur (28 m. au sud et 10 m. au nord). Il est construit en pan de béton avec remplissage de briques et couvert d'une toiture à croupes masquée par une ceinture d'ardoises. Une horloge surmonte l'entrée principale, dont les trois portes sont protégées par une marquise. Un passage souterrain donne accès aux quatre quais.

Une plaque fixée sur le mur ouest du hall d'entrée porte l'inscription : Ce bâtiment rénové / est inauguré le 23 septembre 1968 / par messieurs / DESALLANGRE maire de Tergnier / LENNUIEZ directeur de la Région / SNCF d'Amiens.

Un tableau commémoratif des morts à la mémoire des agents de la région ternoise tués par faits de guerre en 1914-1918 et 1939-1945 est fixé sur le mur nord. Il porte le logo de la SNCF (1939-1947).

Deux plaques commémoratives sont incrustées dans la partie basse du mur :

1- Hommage / aux cheminots / tombés au champ d'honneur / en souvenir de nos morts / "La Moskowa et l'Argonne" / Anciens combattants des 113e, 313e RI et 39e RI

2- Le personnel exploitation / à son chef de gare / MAURICE HERMENT / mort en déportation.

Une plaque à la mémoire de Pierre Sémard est également fixée dans la partie supérieure du mur nord.

Le bâtiment secondaire (ossature en béton armé et remplissage de briques) conserve ses dispositions d'origine avec une couverture en béton.

Au nord, la halle de marchandises (plateforme d'approvisionnement de la région d'Amiens) est construite à ossature en béton armé et remplissage de briques. La voûte en béton est surmontée d'un lanternon qui fournit un éclairage zénithal.

La halle compte 10 portes (à l'ouest) dont plusieurs ont été murées. Les pignons sont ouverts à l'est pour laisser pénétrer la voie à l'intérieur de la halle où se trouve un quai de (dé)chargement.

Éléments descriptifs

Matériau(x) du gros-oeuvre, mise en oeuvre et revêtement : béton, pan de béton armé ; brique enduit

Matériau(x) de couverture : béton en couverture

Étage(s) ou vaisseau(x) : en rez-de-chaussée

Statut, intérêt et protection

Comme les gares de Chauny et de Saint-Quentin, la gare de Tergnier n'est pas reconstruite sur un plan type. Achevée en 1930, elle constitue un variante de celle de Lens (1927), avec des dimensions plus modestes adaptées à l'importance de son trafic. La rénovation du bâtiment des voyageurs après la seconde guerre mondiale avait conservé la magnifique voûte en béton qui formait la couverture, ainsi que le lanternon à quatre cadrans d'horloge visibles depuis plusieurs endroits de la ville.

Statut de la propriété : propriété d'un établissement public

Références documentaires

Documents d'archive

- AC Tergnier. **Tergnier. Registre des délibérations du conseil municipal (1912-1927).**
- PIERSON, A. MARTIN, R. "La gare de triage de Tergnier". *Revue générale des Chemins de fer*, 1er février 1949, p. 66-72.

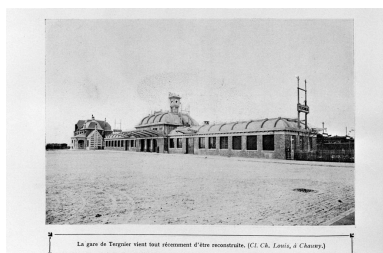
Documents figurés

- **La gare de Tergnier.** Extrait de L'Oeuvre de Reconstitution et la Solidarité Française les régions dévastées. Le Monde Illustré. Paris : Comité d'Action des Régions Dévastées, 1925.
- **Tergnier (Aisne). La gare, carte postale, vers 1925 (coll. part.).**
Tergnier (Aisne). La gare, carte postale, vers 1925 (coll. part.).
- **La gare, le buffet de la gare et la passerelle, carte postale, vers 1930 (coll. part.).**
La gare, le buffet de la gare et la passerelle, carte postale, vers 1930 (coll. part.).
- **La gare de Tergnier.** Carte postale, 3e quart 20e siècle (coll. part).
- **La gare de Tergnier. Vue depuis les quais.** Carte postale, 3e quart 20e siècle (coll. part.).

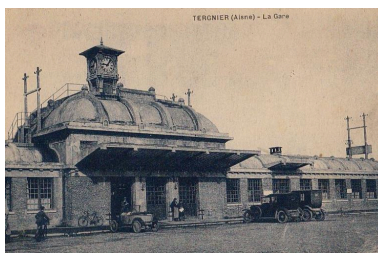
Bibliographie

- PREVOT, Aurélien. "La reconstitution du réseau ferré d'intérêt national de l'Aisne". In **A la Conquête des ruines**. Actes du colloque de Soissons, 29-30 novembre 2019, p. 15-34.

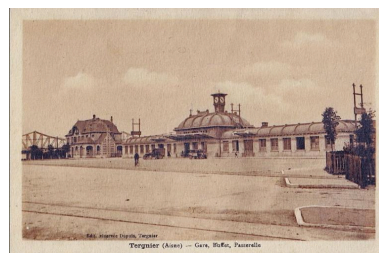
Illustrations



La gare de Tergnier. Extrait de L'Oeuvre de Reconstitution et la Solidarité Française les régions dévastées. Le Monde Illustré, 1925.
Phot. Thierry Lefébure
IVR22_19940200255X



La gare de Tergnier, carte postale, vers 1925 (coll. part.).
Phot. Fournier Bertrand (reproduction)
IVR32_20170205084NUC2A



La gare, le buffet de la gare et la passerelle, carte postale, vers 1930 (coll. part.).
Phot. Fournier Bertrand (reproduction)
IVR32_20170205077NUC2A



La gare de Tergnier. Carte postale, 3e quart 20e siècle (coll. part).
Phot. Isabelle Barbedor
IVR32_20170205623NUCA



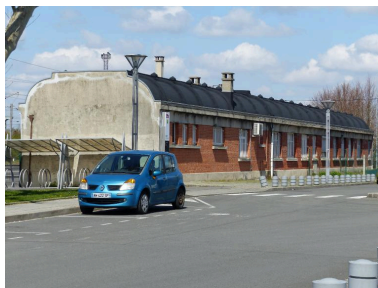
La gare de Tergnier. Vue depuis les quais. Carte postale, 3e quart 20e siècle (coll. part.).
Phot. Isabelle Barbedor
IVR32_20170205624NUCA



Vue générale, façade principale.
Phot. Thierry Lefébure
IVR32_20170200168NUC2A



Entrée principale de
la gare de voyageurs.
Phot. Bertrand Fournier
IVR32_20170205087NUC2A



Bâtiments de la gare conservés
dans leur état d'origine.
Phot. Isabelle Barbedor
IVR32_20210205003NUCA



Halle de marchandises de type 2bis
à 10 portes. Vue depuis le sud-est.
Phot. Thierry Lefébure
IVR32_20170200176NUC2A



Halle de marchandises de type 2bis
à 10 portes. Vue depuis le nord-est.
Phot. Thierry Lefébure
IVR32_20170200177NUC2A

Dossiers liés

Oeuvre(s) partie(s) constituante(s) étudiée(s) : Passerelle piétonne de la gare de Tergnier (IA02010700) Hauts-de-France, Aisne, Tergnier, place Lionel-Lefevre

Oeuvre(s) partie(s) constituante(s) étudiée(s) : Ancien foyer de agents de trains de la Compagnie des chemins de fer du Nord à Tergnier (IA02010702) Hauts-de-France, Aisne, Tergnier, 2 rue Jules-Poullart

Oeuvre(s) partie(s) constituante(s) étudiée(s) : Ancien Buffet-Hôtel de la Gare de Tergnier, devenu médiathèque (IA02010701) Hauts-de-France, Aisne, Tergnier, 1 place Lionel-Lefevre

Oeuvre(s) contenue(s) :

Oeuvre(s) en rapport :

Grand Tergnier (IA02010939) Hauts-de-France, Aisne, Tergnier

La ville de Tergnier (IA02003248) Hauts-de-France, Aisne, Tergnier

Auteur(s) du dossier : Bertrand Fournier, Isabelle Barbedor

Copyright(s) : (c) Région Hauts-de-France - Inventaire général



La gare de Tergnier. Extrait de L'Oeuvre de Reconstitution et la Solidarité Française les régions dévastées. Le Monde Illustré, 1925.

IVR22_19940200255X

Auteur de l'illustration : Thierry Lefébure

(c) Ministère de la culture - Inventaire général ; (c) Département de l'Aisne ; (c) AGIR-Pic
reproduction soumise à autorisation du titulaire des droits d'exploitation



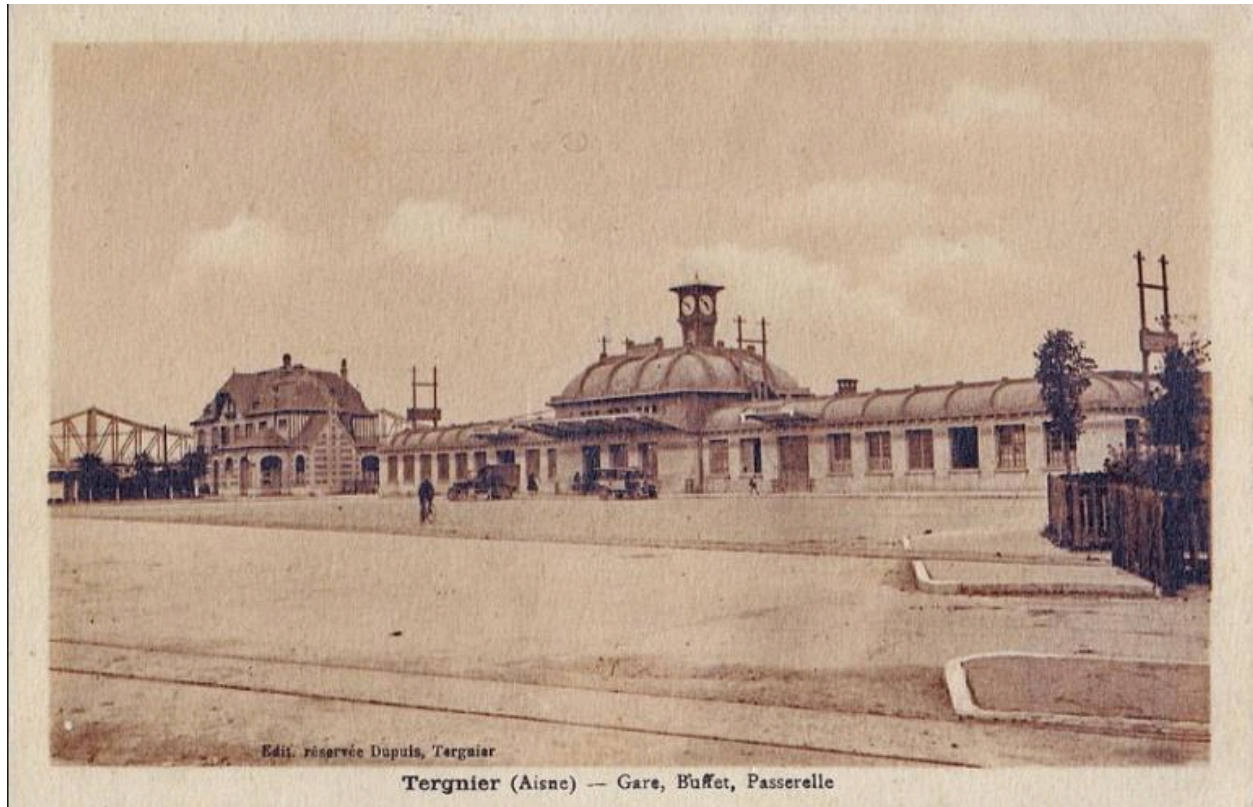
La gare de Tergnier, carte postale, vers 1925 (coll. part.).

IVR32_20170205084NUC2A

Auteur de l'illustration : Fournier Bertrand (reproduction)

(c) Région Hauts-de-France - Inventaire général

reproduction soumise à autorisation du titulaire des droits d'exploitation



La gare, le buffet de la gare et la passerelle, carte postale, vers 1930 (coll. part.).

IVR32_20170205077NUC2A

Auteur de l'illustration : Fournier Bertrand (reproduction)

(c) Région Hauts-de-France - Inventaire général

reproduction soumise à autorisation du titulaire des droits d'exploitation



La gare de Tergnier. Carte postale, 3e quart 20e siècle (coll. part).

IVR32_20170205623NUCA

Auteur de l'illustration : Isabelle Barbedor

(c) Région Hauts-de-France - Inventaire général

reproduction soumise à autorisation du titulaire des droits d'exploitation



La gare de Tergnier. Vue depuis les quais. Carte postale, 3e quart 20e siècle (coll. part.).

IVR32_20170205624NUCA

Auteur de l'illustration : Isabelle Barbedor

(c) Région Hauts-de-France - Inventaire général

reproduction soumise à autorisation du titulaire des droits d'exploitation



Vue générale, façade principale.

IVR32_20170200168NUC2A

Auteur de l'illustration : Thierry Lefébure

(c) Région Hauts-de-France - Inventaire général

reproduction soumise à autorisation du titulaire des droits d'exploitation



Entrée principale de la gare de voyageurs.

IVR32_20170205087NUC2A

Auteur de l'illustration : Bertrand Fournier

(c) Région Hauts-de-France - Inventaire général

reproduction soumise à autorisation du titulaire des droits d'exploitation



Bâtiments de la gare conservés dans leur état d'origine.

IVR32_20210205003NUCA

Auteur de l'illustration : Isabelle Barbedor

(c) Région Hauts-de-France - Inventaire général

reproduction soumise à autorisation du titulaire des droits d'exploitation



Halle de marchandises de type 2bis à 10 portes. Vue depuis le sud-est.

IVR32_20170200176NUC2A

Auteur de l'illustration : Thierry Lefébure

(c) Région Hauts-de-France - Inventaire général

reproduction soumise à autorisation du titulaire des droits d'exploitation



Halle de marchandises de type 2bis à 10 portes. Vue depuis le nord-est.

IVR32_20170200177NUC2A

Auteur de l'illustration : Thierry Lefébure

(c) Région Hauts-de-France - Inventaire général

reproduction soumise à autorisation du titulaire des droits d'exploitation