

Hauts-de-France, Somme
Canaples
Église paroissiale Saint-Nicolas, rue de l' Église

Le mobilier de l'église Saint-Nicolas

Références du dossier

Numéro de dossier : IM80001605
Date de l'enquête initiale : 2009
Date(s) de rédaction : 2009
Cadre de l'étude : inventaire topographique Val-de-Nièvre, mobilier et objets religieux

Désignation

Parties constituantes non étudiées : beffroi de charpente, tribune, croix de faîtage, coq, verrière, autel, plate-forme d'autel, crédence, tabernacle, confessionnal, bénitier, lutrin, agenouilloir, banc de fidèles, chaise d'église, prie-Dieu, fauteuil de célébrant, tabouret de célébrant, tabouret de chantre, meuble de sacristie, porte-encensoir, brancard de procession, chandelier de chœur, couronne de lumières, chandelier d'autel, croix d'autel, pupitre d'autel, sonnette d'autel, bassin à burettes, bassin à burettes, burettes, calice, ciboire, patène, bassin des fonts baptismaux, cuiller à encens, encensoir, goupillon, navette à encens, seau à eau bénite, corbeille à quêter, plat à quêter, crèche de Noël, croix de procession, baiser de paix, croix, reliquaire, chandelier d'église, nappe d'autel, corporal, bourse de corporal, pale, purificateur, voile de calice, drap mortuaire, amict, aube, chasuble, surplis, cordon d'aube, étole, manipule, tabouret, chaise, banc, table, placard, console, jarre, cache-pot, statue, socle, livre, orgue mécanique, cloche, vase à fleurs

Localisation

Aire d'étude et canton :
Aire d'étude : Grand Amiénois, *Canton* : Domart-en-Ponthieu
Précisions :

Historique

L'histoire du décor et de l'ameublement de l'église est difficile à retracer, surtout après le réaménagement effectué vers 1967 à la suite du concile de Vatican II, à l'initiative de l'abbé Pierre Nettersheim, curé de la paroisse. Une photographie prise à l'occasion d'une célébration permet de connaître le décor du chœur dans les années 1930. Une table de communion en fer forgé servait de clôture de chœur. Le maître-autel était adossé à un retable de bois sculpté et peint, formé d'une niche centrale cintrée encadrée de deux colonnes et deux pilastres et couronnée d'une corniche segmentaire. La statue de Sacré-Cœur de la niche du retable était complétée de part et d'autre de l'abside par les Évangélistes peints dans des niches feintes, et dans le cul-de-four par une représentation de Dieu le Père entourée d'anges et accompagnée de l'inscription : NOTRE PÈRE QUI ETES AUX CIEUX. L'auteur de cette peinture monumentale, réalisée à la fin du 19^e ou au début du 20^e siècle, était François Brasseur, originaire de Berck-sur-Mer (Pas-de-Calais). Lors des modifications de 1967, le chœur a notamment été privé de son mobilier et de son décor, comme le maître-autel, les statues anciennes et les peintures murales, aujourd'hui disparus. Les bancs de fidèles, le confessionnal et les fonts baptismaux sont les seuls éléments de mobilier ancien actuellement conservés. En revanche, certaines œuvres de qualité sont alors venues décorer l'église, comme le chemin de croix et l'autel conforme à la nouvelle liturgie.

Auteur(s) de l'oeuvre : François Brasseur (peintre), Marc Bulteau ou Bulteau-Goulet (peintre-verrier), Eugène Chevron (orfèvre), Desclée (éditeur), Hubert Dessain (éditeur), Estey et Compagnie (facteur d'orgues), Jules Jamin (orfèvre), Mame (éditeur), Maurice Poussielgue-Rusand (orfèvre)
Personne(s) liée(s) à l'histoire de l'oeuvre : Pierre Nettersheim (commanditaire)

Références documentaires

Documents figurés

- **Canaples (Somme). Restes de la statue en pierre de la Vierge (ancienne église)**, carte postale, O. Hacquart photographe-éditeur, 1er quart du 20e siècle (coll. part.).
- **Le chœur de l'église paré pour une fête de la Jeunesse agricole catholique (JAC)**, photographie, années 1930 (coll. part.).

Annexe 1

LISTE DES OBJETS MOBILIERS

ÉLÉMENTS D'ARCHITECTURE

- BEFFROI DE CHARPENTE, chêne, 19e siècle (clocher)
- TRIBUNE ET SON GARDE-CORPS, chêne peint, 18e ou 19e siècle (nef)
- CROIX DE FAÏTAGE, fer forgé, limite 19e siècle 20e siècle (clocher)
- COQ, tôle de fer, limite 19e siècle 20e siècle (clocher, croix de faitage)

MONUMENT

- **TABLEAU COMMÉMORATIF DES MORTS DE LA PAROISSE**

VERRIÈRES

- VERRIÈRES (9), ensemble des verrières décoratives de la nef, grisaille et réseau de plomb, 4e quart du 20e siècle (baies 1 à 9)
- VERRIÈRE, verrière décorative à motifs géométriques de la nef (baies n° 10), verre peint, grisaille et réseau de plomb, signée : BULTEAU/GOULET, et portant la date et la dédicace : DON/DE LA/PAROISSE/1893 (nef, baie 10).

MOBILIER RELIGIEUX

- **AUTEL DE RITE PAUL VI ET SON TABERNACLE**

- AUTEL DE RITE PAUL VI, bois clair et contreplaqué, 4e quart du 20e siècle (sacristie)
- AUTELS SECONDAIRES (2), bois clair et contreplaqué, 4e quart du 20e siècle (sacristie)
- PLATE-FORME D'AUTEL, ciment vernis, 4e quart du 20e siècle (chœur)
- CRÉDENCE, chêne, milieu du 20e siècle (sacristie)
- TABERNACLE, bois clair et garniture de porte en zinc, 2e moitié du 20e siècle (tribune)
- CONFESSIONNAL, à trois loges, chêne ciré, 2e moitié du 19e siècle. La porte de la loge centrale est ornée d'un rinceau ajouré peuplé des clefs de saint Pierre (revers de la façade occidentale)

- **FONTS BAPTISMAUX**

- BÉNITIER, en forme de culot, calcaire, 16e siècle (nef, entrée latérale sud)
- BÉNITIER EN NICHE, calcaire, 16e siècle (nef, porte centrale)
- LUTRIN, fer forgé, 4e quart du 20e siècle (chœur)
- AGENOUILLOIRS (15), bois clair, 1ère moitié du 20e siècle (tribune)
- BANCS DE FIDÈLES (34), chêne, 19e siècle, avec dossiers ajourés en balustres et accotoirs. 31 bancs à plusieurs places, 1 banc à deux places et 2 bancs à une place (nef, chœur et tribune)
- BANCS DE FIDÈLES (2), chêne ciré, limite 19e siècle 20e siècle (chœur)
- CHAISES D'ÉGLISE (3), chêne et garniture de paille, 2e moitié du 20e siècle (chœur et sacristie)
- PRIE-DIEU, bois noirci et garniture en tapisserie, 2e moitié du 19e siècle (tribune)
- PRIE-DIEU, prie-Dieu à armoire, chêne verni et garniture de velours vert, 1ère moitié du 20e siècle (tribune)
- FAUTEUIL DE CÉLÉBRANT, chêne ciré et garniture de tissu rouge, 1ère moitié 19e siècle (chœur)
- TABOURETS DE CÉLÉBRANT (7), chêne ciré et garniture de velours jaune, 1ère moitié du 20e siècle (chœur, confessionnal, sacristie et tribune)
- TABOURET DE CHANTRE, chêne sculpté et ciré, 18e ou 19e siècle (clocher)
- MEUBLE DE SACRISTIE, chêne ciré et mouluré, 2e moitié du 19e siècle (sacristie)

- PORTE-ENCENSOIR, fer forgé, 2e quart du 20e siècle (sacristie)
- BRANCARDS DE PROCESSION (2), bois peint, 20e siècle (nef, placard de l'entrée nord)
- CHANDELIERS DE CHŒUR (2), de style néo-classique, laiton nickelé, limite 19e siècle 20e siècle. Une des deux pièces est utilisée comme chandelier pascal (chœur et sacristie)
- CHANDELIER DE CHŒUR, de style néo-classique, laiton doré, limite 19e siècle 20e siècle. (sacristie)
- CHANDELIERS DE CHŒUR (7), fer forgé, 4e quart du 20e siècle (2 dans la sacristie, 5 dans la tribune)
- COURONNES DE LUMIÈRE (2), laiton et verre peint, limite 19e siècle 20e siècle (tribune)

OBJETS RELIGIEUX

- CHANDELIERS D'AUTEL (4), de style néo-classique, laiton, limite 19e siècle 20e siècle (tribune)
- CHANDELIERS D'AUTEL (3), de style néo-classique, laiton, limite 19e siècle 20e siècle (tribune)
- CHANDELIERS D'AUTEL (2), zinc, 1ère moitié du 20e siècle (tribune)
- CHANDELIERS D'AUTEL (2), de style Art déco, laiton, milieu 20e siècle (sacristie)
- CROIX D'AUTEL (CHRIST EN CROIX), bois et laiton, 3e quart du 20e siècle (sacristie)
- PUPITRES D'AUTEL (2), bois clair, 2e moitié du 20e siècle (sacristie)
- SONNETTE D'AUTEL, laiton, 1ère moitié du 20e siècle (sacristie)
- BASSIN A BURETTES ET BURETTES (2), porcelaine blanche, 4e quart du 20e siècle (sacristie)
- PLATEAU A BURETTES, laiton, 20e siècle (sacristie)
- BURETTE, verre, 20e siècle (sacristie)
- BURETTE, verre, porcelaine vernissée, 4e quart du 20e siècle (sacristie)
- **CALICE ET PATÈNE, de style néogothique**
- CALICE ET PATÈNE, de style néogothique, laiton nickelé et coupe en argent doré (calice), argent (patène). Poinçon de Jules Jamin et Eugène Chevron, Paris, entre 1865 et 1879 (tabernacle du meuble de sacristie)
- **CALICE ET PATÈNE, de style Art déco**
- CALICE ET PATÈNE, laiton nickelé, 2e moitié du 20e siècle. Le calice est orné d'un chrisme sur le pied et d'une croix sur le nœud, la patène est ornée d'une croix. Poinçon : AVIE et titre : 800 (tabernacle du meuble de sacristie)
- CIBOIRE, de style Art déco, argent, milieu du 20e siècle (tabernacle de l'autel)
- BASSIN DES FONTS BAPTISMAUX, étain, 18e siècle (fonts baptismaux)
- CUILLER A ENCENS, laiton nickelé, 1ère moitié du 20e siècle
- ENCENSOIR, laiton partiellement nickelé, limite 19e siècle 20e siècle (sacristie)
- NAVETTE A ENCENS, laiton nickelé, 1ère moitié du 20e siècle (sacristie)
- SEAU A EAU BÉNITE ET GOUPILLON, laiton, 2e quart du 20e siècle (sacristie)
- CORBEILLES A QUÊTER (4), osier, 4e quart du 20e siècle (chœur)
- PLAT A QUÊTER, laiton, 20e siècle (sacristie)
- CRÈCHE, plâtre, 3e quart du 20e siècle (sacristie)
- CROIX DE PROCESSION, laiton nickelé, 1er quart du 20e siècle (chœur)
- BAISER DE PAIX, laiton, 20e siècle (sacristie)
- **CHEMIN DE CROIX (haut-reliefs)**
- **CROIX (CHRIST EN CROIX)**
- CROIX (CRUCIFIX) (2), Christ en laiton sur croix de bois, 20e siècle (confessionnal)
- RELIQUAIRE, enchâssant un encolpion cruciforme, laiton et verre, 20e siècle, portant l'étiquette : Ex ligno ssmac crucis/Domini Nostri J-C et un sceau d'évêque (sacristie)
- CHANDELIER D'ÉGLISE, laiton, 1ère moitié du 20e siècle (sacristie)

LINGE ET GARNITURE LITURGIQUES

- NAPPES D'AUTEL (3), coton et dentelle, 20e siècle (sacristie)
- NAPPES D'AUTEL (2), lin et dentelle, milieu du 20e siècle (sacristie)
- NAPPE D'AUTEL (nappe civile adaptée à l'autel actuel), lin, 2e moitié du 20e siècle (sacristie)
- CORPORAUX (10), coton et dentelle, 20e siècle (sacristie)
- BOURSE DE CORPORAL (ORNEMENT BLANC), tissu damassé et orfroi doré, milieu du 20e siècle (sacristie)
- PALES (3), tissu blanc, 20e siècle (sacristie)
- PURIFICATOIRES (4), lin, 20e siècle (sacristie)
- VOILE DE CALICE (ORNEMENT BLANC ET DORÉ), tissu damassé blanc et jaune, réversible, 1ère moitié du 20e siècle (sacristie)
- VOILE DE CALICE (ORNEMENT BLANC), tissu damassé et orfroi grenat, milieu du 20e siècle (sacristie)
- VOILE DE CALICE (ORNEMENT VIOLET), tissu damassé, milieu du 20e siècle (sacristie)
- DRAP MORTUAIRE, tissu noir et orfrois, 1ère moitié du 20e siècle (tribune)

VÊTEMENTS RELIGIEUX

- AMICTS (8), coton, 2e moitié du 20e siècle (sacristie)
- AUBES (2), coton et dentelle, milieu du 20e siècle (sacristie)
- AUBES (2), coton, milieu du 20e siècle (sacristie)
- AUBE, lin et dentelle, milieu du 20e siècle (sacristie)
- CHASUBLE, BOURSE DE CORPORAL, ÉTOLE ET MANIPULE (ORNEMENT BLANC), tissu damassé et orfrois de tapisserie, 1ère moitié du 20e siècle (sacristie)
- CHASUBLE ET VOILE DE CALICE (ORNEMENT BLANC), tissu damassé et orfrois de tapisserie, limite 19e siècle 20e siècle (sacristie)
- CHASUBLE ET VOILE DE CALICE (ORNEMENT BLANC, toile et orfrois verts, 4e quart du 20e siècle (sacristie)
- CHASUBLE ET VOILE DE CALICE (ORNEMENT NOIR), 1ère moitié du 20e siècle (sacristie)
- CHASUBLE, VOILE DE CALICE ET ÉTOLE (ORNEMENT BLANC), tissu damassé et orfrois grenat, milieu du 20e siècle (sacristie)
- CHASUBLE, VOILE DE CALICE ET ÉTOLE (ORNEMENT VERT), tissu broché et orfrois de tapisserie, 1ère moitié du 20e siècle (sacristie)
- CHASUBLE, VOILE DE CALICE ET ÉTOLE (ORNEMENT NOIR ET VIOLET), tissu damassé et orfrois, réversible, milieu du 20e siècle (sacristie)
- CHASUBLE, VOILE DE CALICE, ÉTOLE ET MANIPULE (ORNEMENT NOIR), tissu brodé et orfrois blancs, 1ère moitié du 20e siècle (sacristie)
- CHASUBLE ET ÉTOLE (ORNEMENT BLANC), tissu damassé et orfrois, 20e siècle (sacristie)
- CHASUBLE ET ÉTOLE (ORNEMENT ROUGE), velours et galon doré, milieu du 20e siècle (sacristie)
- SURPLIS (2), tissu synthétique, 3e quart du 20e siècle (sacristie)
- CORDON D'AUBE, coton, 2e moitié 20e siècle (sacristie)
- ÉTOLE (ORNEMENT BLANC), soie, milieu du 20e siècle (sacristie)
- ÉTOLE (ORNEMENT BLANC), tissu damassé et orfrois de tapisserie, 1ère moitié du 20e siècle (sacristie)
- ÉTOLES (3, ORNEMENTS DORÉ, VERT ET VIOLET), tissus divers, 3e quart du 20e siècle (sacristie)
- ÉTOLE (ORNEMENT VERT ET VIOLET), soie, réversible, milieu du 20e siècle (sacristie)

MOBILIER DOMESTIQUE

- TABOURETS (2), chêne, assise carrée, 4e quart du 20e siècle (chœur et sacristie)
- TABOURET, chêne, assise circulaire, 4e quart du 20e siècle (chœur)
- CHAISES (4), coque de plastique sur pieds métalliques, 4e quart du 20e siècle (chœur)
- BANCS (24), assise en bois sur pieds métalliques, limite 20e siècle 21e siècle (nef et chœur)
- TABLE, chêne peint, 1ère moitié du 20e siècle (tribune)
- PLACARD, bois ciré, limite 19e siècle du 20e siècle (nef, entrée latérale sud)
- PLACARDS (2), bois ciré, limite 19e siècle 20e siècle (tribune)
- CONSOLE, calcaire, 19e siècle (?), en forme de tailloir de chapiteau (nef)
- CONSOLE, plâtre, 1ère moitié du 20e siècle, à culot en acanthe (nef, support de la statue de saint Nicolas)
- CONSOLE, plâtre, 1ère moitié du 20e siècle, à culot (nef, support de la statue de la Vierge à l'Enfant)

OBJETS CIVILS DOMESTIQUES

- JARRE, terre cuite, 20e siècle (sacristie)
- JARRE, terre cuite vernissée, 2e moitié du 20e siècle (sacristie)
- CACHE-POT, cuivre, limite 19e siècle 20e siècle (sacristie)
- CACHE-POT, étain, 20e siècle (sacristie)
- CACHE-POT, laiton, limite 19e siècle 20e siècle (sacristie)
- VASES A FLEURS (2), laiton, 1ère moitié du 20e siècle (sacristie)
- VASES A FLEURS (2), verre taillé, 2e moitié 20e siècle (sacristie)
- VASE A FLEURS, faïence vernissée, 4e quart du 20e siècle (maître-autel)
- VASE A FLEURS, porcelaine blanche, 4e quart du 20e siècle (autel de la Vierge)

SCULPTURE

- STATUE : VIERGE A L'ENFANT, plâtre, 1ère moitié du 20e siècle (nef, console au nord)
- STATUE : SAINT NICOLAS, plâtre, 1ère moitié du 20e siècle (nef, console au sud)
- STATUE : SAINT PIERRE, fonte, limite 19e siècle 20e siècle (façade occidentale, niche)
- **STATUE ET SON SOCLE : IMMACULÉE CONCEPTION**
- SOCLE, bois peint, 4e quart du 19e siècle (tribune)

PEINTURE ET ARTS GRAPHIQUES

- LIVRE : LECTIONNAIRE FRANÇAIS, Paris : Desclée/Dessain/Mame, 1964 (sacristie)

INSTRUMENTS DE MUSIQUE

- ORGUE MÉCANIQUE, chêne ciré, Estey et Cie, livré en 1904 (tribune)
- CLOCHES (3), bronze, 2e moitié du 19e siècle (aperçues) (clocher)

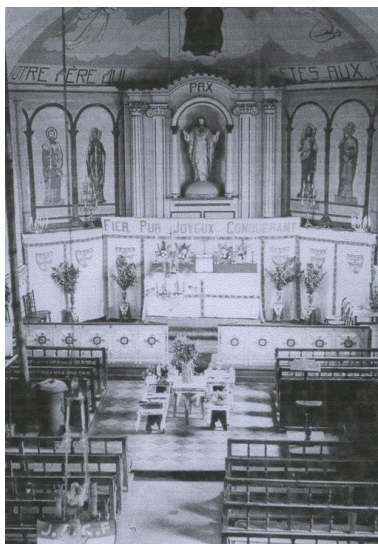
Illustrations



CANAPLES (Somme). - Restes de la statue en pierre de la Vierge (Ancienne Eglise)

O. Haquart, photo-édit., Amiens

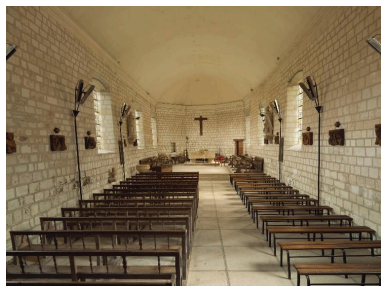
Présentation des éléments d'une statue de Vierge à l'Enfant en pierre, 1er quart du 20e siècle (coll. part.).
Phot. Monnehay-Vulliet Marie-Laure
IVR22_20098000357NUCA



Le chœur de l'église paré pour une fête de la Jeunesse agricole catholique féminine (JACF), années 1930 (coll. part.).
Phot. Monnehay-Vulliet Marie-Laure
IVR22_20098000351NUCA



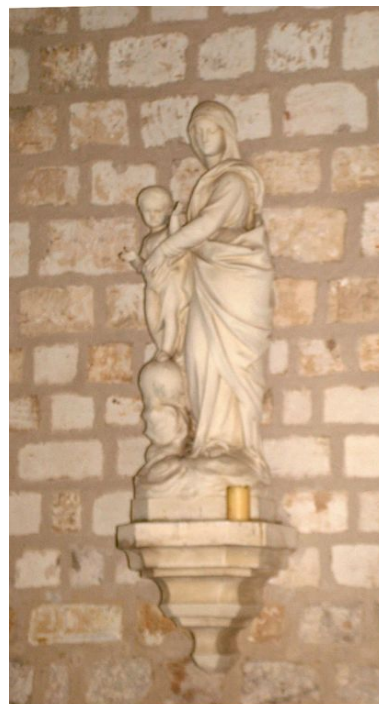
Vue de la nef et du chœur.
Phot. Frédéric Fournis
IVR22_20098005552NUCA



Vue de la nef et du chœur.
Phot. Thierry Lefébure
IVR22_20128001170NUC2A



Bancs de fidèle, chêne, 19e siècle.
Phot. Frédéric Fournis
IVR22_20098005558NUCA



Statue : Notre-Dame-des-Victoires, plâtre, 20e siècle.
Phot. Frédéric Fournis

IVR22_20098005560NUCA



Statue : Saint Nicolas,
plâtre, 20e siècle.
Phot. Frédéric Fournis
IVR22_20098005559NUCA

Dossiers liés

Objet(s) contenu(s) dans l'édifice :

- Autel tombeau et son tabernacle, de rite Paul VI (IM80001654) Hauts-de-France, Somme, Canaples, Église paroissiale Saint-Nicolas, rue de l' Église
- Calice et patène, de style Art déco (IM80001657) Hauts-de-France, Somme, Canaples, Église paroissiale Saint-Nicolas, rue de l' Église
- Calice et patène, de style néogothique (IM80001656) Hauts-de-France, Somme, Canaples, Église paroissiale Saint-Nicolas, rue de l' Église
- Chemin de croix (haut-reliefs) (IM80001658) Hauts-de-France, Somme, Canaples, Église paroissiale Saint-Nicolas, rue de l' Église
- Croix : Christ en croix (IM80001659) Hauts-de-France, Somme, Canaples, Église paroissiale Saint-Nicolas, rue de l' Église
- Fonts baptismaux (IM80001655) Hauts-de-France, Somme, Canaples, Église paroissiale Saint-Nicolas, rue de l' Église
- Statuette : l'Immaculée Conception, et son socle (IM80001660) Hauts-de-France, Somme, Canaples, Église paroissiale Saint-Nicolas, rue de l' Église
- Tableau commémoratif des morts de la paroisse (dalle) (IM80001653) Hauts-de-France, Somme, Canaples, Église paroissiale Saint-Nicolas, rue de l' Église
- Église paroissiale Saint-Nicolas et cimetière de Canaples (IA80009668) Hauts-de-France, Somme, Canaples, rue de l' Église

Auteur(s) du dossier : Frédéric Fournis

Copyright(s) : (c) Région Hauts-de-France - Inventaire général



CANAPLES (Somme). - Restes de la statue en pierre de la Vierge
(Ancienne Eglise)

O. Hacquart, photo-édit., Amiens

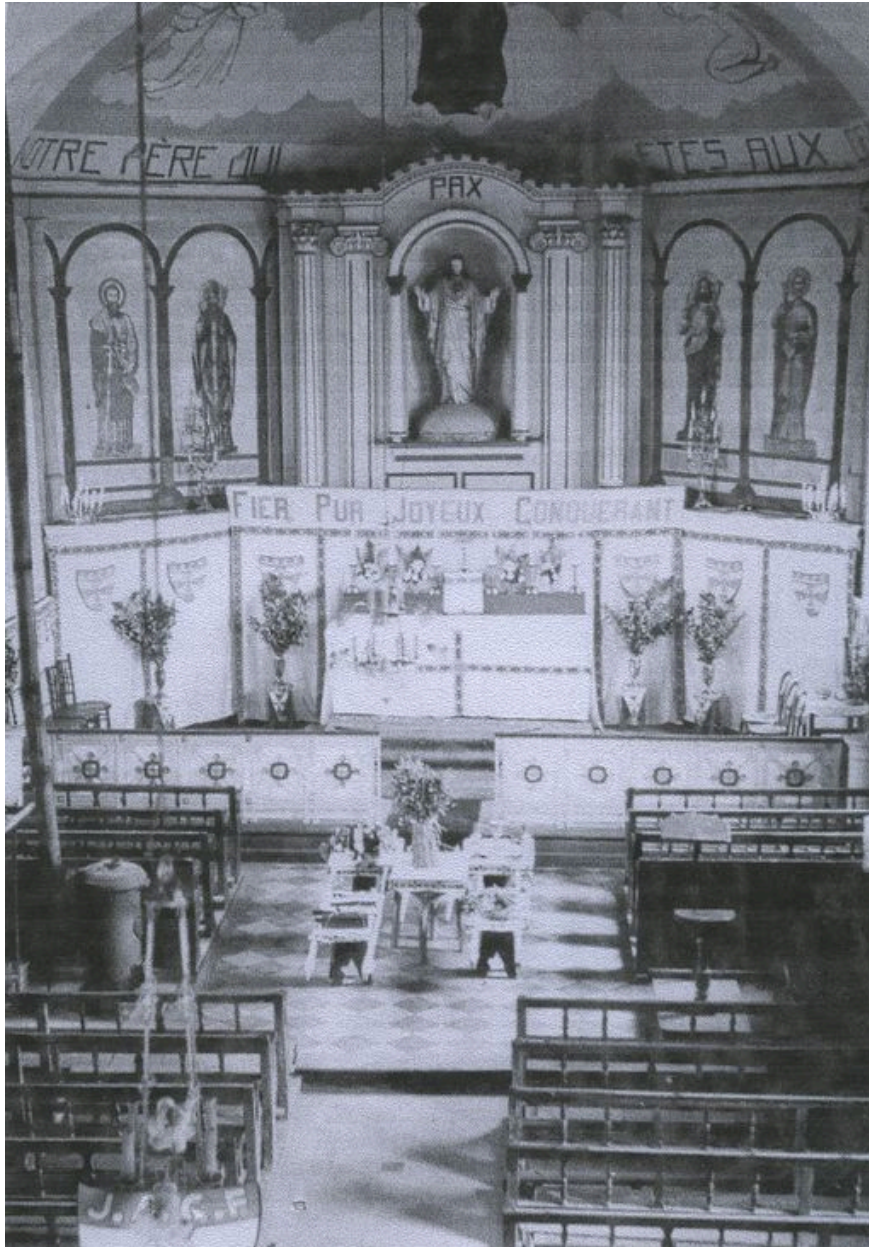
Présentation des éléments d'une statue de Vierge à l'Enfant en pierre, 1er quart du 20e siècle (coll. part.).

IVR22_20098000357NUCA

Auteur de l'illustration : Monnehay-Vulliet Marie-Laure

(c) Région Hauts-de-France - Inventaire général

reproduction soumise à autorisation du titulaire des droits d'exploitation



Le chœur de l'église paré pour une fête de la Jeunesse agricole catholique féminine (JACF), années 1930 (coll. part.).

IVR22_20098000351NUCA

Auteur de l'illustration : Monnehay-Vulliet Marie-Laure

(c) Région Hauts-de-France - Inventaire général

reproduction soumise à autorisation du titulaire des droits d'exploitation



Vue de la nef et du chœur.

IVR22_20098005552NUCA

Auteur de l'illustration : Frédéric Fournis

(c) Région Hauts-de-France - Inventaire général

reproduction soumise à autorisation du titulaire des droits d'exploitation



Vue de la nef et du chœur.

IVR22_20128001170NUC2A

Auteur de l'illustration : Thierry Lefébure

(c) Région Hauts-de-France - Inventaire général

reproduction soumise à autorisation du titulaire des droits d'exploitation



Bancs de fidèle, chêne, 19e siècle.

IVR22_20098005558NUCA

Auteur de l'illustration : Frédéric Fournis

(c) Région Hauts-de-France - Inventaire général

reproduction soumise à autorisation du titulaire des droits d'exploitation



Statue : Notre-Dame-des-Victoires, plâtre, 20e siècle.

IVR22_20098005560NUCA

Auteur de l'illustration : Frédéric Fournis

(c) Région Hauts-de-France - Inventaire général

reproduction soumise à autorisation du titulaire des droits d'exploitation



Statue : Saint Nicolas, plâtre, 20e siècle.

IVR22_20098005559NUCA

Auteur de l'illustration : Frédéric Fournis

(c) Région Hauts-de-France - Inventaire général

reproduction soumise à autorisation du titulaire des droits d'exploitation