

Hauts-de-France, Aisne  
Saint-Quentin  
quartier Rocourt  
3 rampe Saint-Prix

## Ancienne coopérative et usine de boulangerie La Fraternelle de Saint-Quentin, puis des Coopérateurs d'Escaut et Sambre

### Références du dossier

Numéro de dossier : IA02002937  
Date de l'enquête initiale : 2006  
Date(s) de rédaction : 2006  
Cadre de l'étude : patrimoine industriel la communauté d'agglomération de Saint-Quentin  
Degré d'étude : étudié

### Désignation

Dénomination : magasin coopératif, usine de boulangerie  
Appellation : La Fraternelle de Saint-Quentin, Coopérateurs d'Escaut et Sambre  
Parties constituantes non étudiées : atelier de fabrication, bureau, conciergerie, entrepôt commercial, chai, cheminée d'usine

### Compléments de localisation

Milieu d'implantation : en ville  
Références cadastrales : 2006. CM 697, 698, 712, 713, 714

### Historique

Vers 1900, la société coopérative ouvrière de consommation "La Fraternelle de Saint-Quentin", fondée en 1897, implante sur ce site des magasins coopératifs (épicerie, chais, dépôt de charbon, etc) ainsi qu'une boulangerie, dotée de quatre fours. A l'issue du conflit, le site est restauré, avant que les locaux en bordure de la rampe Saint-Prix ne soient reconstruits en 1930 suivant les plans de l'architecte Jean Payen. Jean Payen réalise en 1936 la transformation de la boulangerie ainsi que diverses extensions. Cette société coopérative est active jusqu'en 1971, date de son absorption par les "Coopérateurs d'Escaut et Sambre". Le site est actuellement occupé par l'entreprise d'électricité générale GEPELEC, tandis qu'une partie de la boulangerie industrielle a été reconvertie en funérarium.

La Fraternelle comptait 1625 adhérents en 1920, 4111 en 1925, 6348 en 1929.

Période(s) principale(s) : 2e quart 20e siècle

Dates : 1930 (daté par source), 1936 (daté par source)

Auteur(s) de l'oeuvre : Jean Payen (architecte, attribution par source)

Personne(s) liée(s) à l'histoire de l'oeuvre : Fraternelle de Saint-Quentin (commanditaire)

### Description

Les bureaux, composés d'un étage carré, sont en brique partiellement enduite et pierre de taille pour les chaînages d'angle. Le bâtiment est couvert d'un toit à longs pans en fibro-ciment. Côté rue, une lucarne aveugle en façade porte l'inscription circonscrite par un losange : "1897 A[NN]EXES DE L[A] FR[A]TERNELLE COOPÉR[A]TIVE OUVRIÈRE 1930". Côté rue, une lucarne du même type est percée d'un oculus lui aussi inscrit dans un losange. Une extension en béton armé et brique est adossée à la façade postérieure, couverte d'un toit à un pan à croupes. La boulangerie industrielle est en béton armé, couverte d'un toit terrasse. La façade sur cour est percée de baies oblongues aujourd'hui en partie obturées ou fermée par des pavés de verre. Un petit édicule fait saillie au milieu de la façade, au premier étage, destiné à l'origine à hisser à l'étage les sacs de farine destinés à la panification. La boulangerie est coiffée de trois cheminées de section

cruciforme, desservant initialement les fours à pain des ateliers. Face à la boulangerie, de l'autre côté de la cour couverte de pavés, sont disposés deux hangars à structure de bois et couverts et bardés de tôles ondulées. Au fond de la parcelle, sont implantés deux bâtiments en rez-de-chaussée, l'un en brique couvert en fibro-ciment, l'autre en béton armé couvert de tuiles mécaniques. Ce dernier, constituant les chais de l'établissement, abrite encore d'anciennes cuves en béton armé.

### Éléments descriptifs

Matériau(x) du gros-oeuvre, mise en oeuvre et revêtement : brique ; béton ; bois ; enduit partiel ; essentage de tôle ; pierre de taille ; béton armé ; pan de bois

Matériau(x) de couverture : ciment amiante en couverture, béton en couverture, tuile mécanique, tôle ondulée

Étage(s) ou vaisseau(x) : 1 étage carré

Type(s) de couverture : terrasse ; toit à longs pans ; toit à un pan ; croupe

### Statut, intérêt et protection

A la veille de la Première Guerre mondiale, La Fraternelle dispose de sept succursales dispersées dans la ville. En 1930, la Fraternelle dispose de douze succursales à Saint-Quentin et sept autres dans diverses communes (Homblières, Origny-Sainte-Benoîte, Gauchy, etc).

Statut de la propriété : propriété privée

### Références documentaires

#### Documents d'archive

- AC Saint-Quentin. Non coté. **Matrices cadastrales - 3e série - 1911/1926**, [les mêmes matrices sont conservées aux archives départementales : AD Aisne. 4 P 691/2 à 9].  
Société Coopérative La Fraternelle - Case 140
- AC Saint-Quentin. Service de l'Urbanisme : Permis de construire : casier sanitaire. **Dossier n°570 - Rampe Saint-Prix**.  
1936 - La Fraternelle.
- AD Aisne. Série R ; 15 R 1155. **Dommages de guerre. Dossier n° 5084 - La Fraternelle**.

#### Documents figurés

- **La Fraternelle**. Papier à en-tête, 24-09-1908 (AC Saint-Quentin. Service de l'Urbanisme ; Voirie. Dossier n° 446 - Chemin de Saint-Prix).
- **La Fraternelle**. Papier à en-tête, 17-11-1915 (AC Saint-Quentin. 4 H 64. Mesures d'exception et faits de guerre : commission de ravitaillement de Saint-Quentin).
- **Chantier de charbon - La Fraternelle - Saint-Prix - Saint-Quentin**. Imp. photoméc. (carte postale), [n.d.] (BM Saint-Quentin. Fonds local : cartes postales).
- **Société Coopérative La Fraternelle à Saint-Quentin - Plan d'ensemble**. Plan, tirage, 1 : 200, 63 x 69 cm, 03-1920, par Jarlat & Grisel (architecte). (AD Aisne. Série 15 R 1155. Dommages de guerre : Dossier n° 5084 - La Fraternelle).
- **Société Coopérative La Fraternelle à Saint-Quentin - Détails de construction**. Plan, tirage, 1 : 100, 70 x 36 cm, 03-1920, par Jarlat & Grisel (architecte). (AD Aisne. Série 15 R 1155. Dommages de guerre : Dossier n° 5084 - La Fraternelle).
- **La Fraternelle de St-Quentin - Société Coopérative d'Alimentation, siège social à St-Quentin, 12 avenue Faidherbe. Agrandissement de ses entrepôts chemin Saint-Prix et rue du Vieux Port. Le plan d'ensemble**

**des bâtiments projetés avec indication de ceux existant.** Plan, tirage, 1 : 400, 51 x 71,5 cm, 30-04-1930, par Payen Jean (architecte). (AC Saint-Quentin. Service de l'Urbanisme ; Permis de construire : casier sanitaire. Dossier n° 570 - Rampe Saint-Prix).

- **La Fraternelle de St-Quentin - Société Coopérative d'Alimentation - Agrandissement de ses entrepôts rue du Vieux Port à Saint-Quentin. Elévation des façades sur le chemin de Saint-Prix.** Plan, tirage, dessin n° 6, 1 : 50, 51 x 71,5 cm, 30-04-1930, par Payen, Jean (architecte). (AC Saint-Quentin. Service de l'Urbanisme ; Permis de construire : casier sanitaire. Dossier n° 570 - Rampe Saint-Prix).
- **La Fraternelle de St-Quentin - Société Coopérative d'Alimentation - Agrandissement de ses entrepôts rue du Vieux Port à Saint-Quentin. Elévation des façades sur cour des bâtiments.** Plan, tirage, dessin n° 8, 1 : 50, 51 x 71,5 cm, 30-04-1930, par Payen Jean (architecte). (AC Saint-Quentin. Service de l'Urbanisme ; Permis de construire : casier sanitaire. Dossier n° 570 - Rampe Saint-Prix).
- **La Fraternelle de St-Quentin - Société Coopérative d'Alimentation - Agrandissement de ses entrepôts rue du Vieux Port à Saint-Quentin. Plan des rez-de-chaussées des bâtiments sur rue.** Plan, tirage, dessin n° 1, 1 : 50, 51 x 71,5 cm, 30-04-1930, par Payen Jean (architecte). (AC Saint-Quentin. Service de l'Urbanisme ; Permis de construire : casier sanitaire. Dossier n° 570 - Rampe Saint-Prix).
- **La Fraternelle de St-Quentin - Entrepôts de Saint-Prix - Etude pour la réfection de la boulangerie et ses annexes - Vue d'ensemble des façades sur cour.** Plan, tirage, 1 : 100, 71,5 x 32 cm, 02-06-1936, par Payen Jean (architecte). (AC Saint-Quentin. Service de l'Urbanisme ; Permis de construire : casier sanitaire. Dossier n° 570 - Rampe Saint-Prix).
- **La Fraternelle de St-Quentin - Entrepôts de Saint-Prix - Etude pour la réfection de la boulangerie et ses annexes - [Plans et coupes].** Plan, tirage, 1 : 100, 71,5 x 51,5 cm, 02-06-1936, par Payen Jean (architecte). (AC Saint-Quentin. Service de l'Urbanisme ; Permis de construire : casier sanitaire. Dossier n° 570 - Rampe Saint-Prix).
- **Vue d'ensemble de la cour le matin.** Impr. photoméc., 14 x 9 cm, [1929]. *La Fraternelle - Assemblée Générale Ordinaire du 17 novembre 1929.* [s.l] : [s.n], [1929]. p. 9. (BM Saint-Quentin. Fonds local : dossier "La Fraternelle").
- **La boulangerie - Salle de panification.** Impr. photoméc., 14 x 9 cm, [1929]. *La Fraternelle - Assemblée Générale Ordinaire du 17 novembre 1929.* [s.l] : [s.n], [1929]. p. 9. (BM Saint-Quentin. Fonds local : dossier "La Fraternelle").
- **La boulangerie - Les fours.** Impr. photoméc., 14 x 9 cm, [1929]. *La Fraternelle - Assemblée Générale Ordinaire du 17 novembre 1929.* [s.l] : [s.n], [1929]. p. 9. (BM Saint-Quentin. Fonds local : dossier "La Fraternelle").
- **Société La Fraternelle - Siège social 12 avenue Faidherbe St-Quentin (Aisne) - Projet d'ensemble pour la construction aux entrepôts de Saint-Prix d'un bâtiment pour l'aménagement des ateliers de charronnage, maréchalerie et bourrellerie.** Plan, tirage, 1 : 100, 71 x 50,5 cm, 09-01-1936, par Payen Jean (architecte). (AC Saint-Quentin. Service de l'Urbanisme ; Permis de construire : casier sanitaire. Dossier n° 570 - Rampe Saint-Prix).

## Bibliographie

- **La Fraternelle - Assemblée Générale Ordinaire du 17 novembre 1929.** S.l : s.n., [1929]. 12 p. BM Saint-Quentin. Fonds local : dossier "La Fraternelle".
-

**Encyclopédie socialiste syndicale et coopérative de l'Internationale Ouvrière.** Paris : Aristide Quillet, [1913].  
pp. 182-184

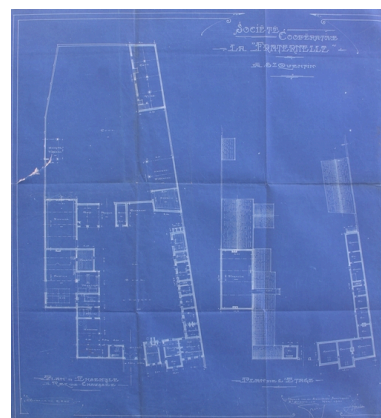
## Illustrations



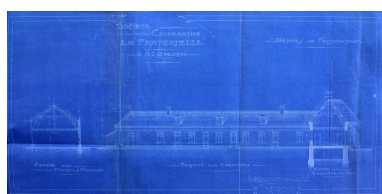
Papier à en-tête, 1908  
(AC Saint-Quentin).  
Phot. Pillet Frédéric  
IVR22\_20060205474NUCAB



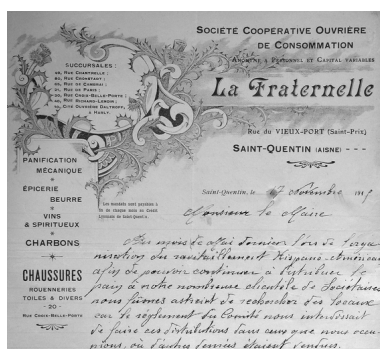
Entrepôt de charbon avant  
1914 (BM Saint-Quentin).  
Phot. Pillet Frédéric  
IVR22\_20060205476NUCAB



Etat du site en 1914, par  
Jarlat & Grisel (AD Aisne).  
Phot. Pillet Frédéric  
IVR22\_20060205477NUCAB



Plan d'une façade en 1914, par  
Jarlat & Grisel (AD Aisne).  
Phot. Pillet Frédéric  
IVR22\_20060205478NUCAB



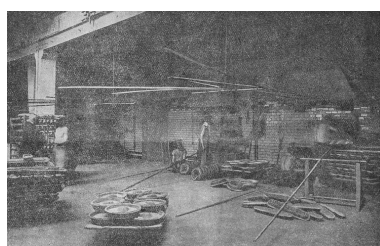
Papier à en-tête, 1915  
(AC Saint-Quentin).  
Phot. Pillet Frédéric  
IVR22\_20060205475NUCAB



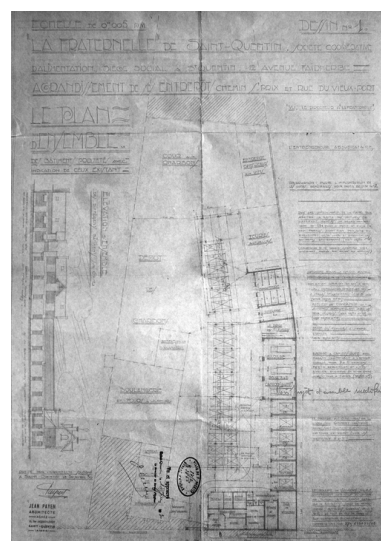
Cour de La Fraternelle en 1929 :  
à gauche, la boulangerie (La  
Fraternelle - Assemblée Générale  
Oдинаire du 17 novembre 1929).  
Phot. Pillet Frédéric  
IVR22\_20060205523NUCAB



La salle de panification vers 1929  
(La Fraternelle - Assemblée Générale  
Oдинаire du 17 novembre 1929).  
Phot. Pillet Frédéric  
IVR22\_20060205524NUCAB



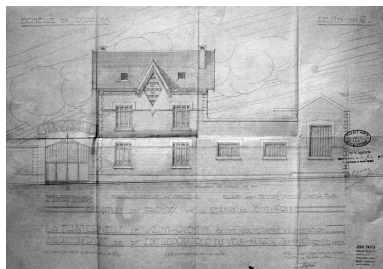
Les fours de la boulangerie, vers 1929  
(La Fraternelle - Assemblée Générale  
Oдинаire du 17 novembre 1929).  
Phot. Pillet Frédéric  
IVR22\_20060205525NUCAB



Plan du projet de reconstruction,  
1930, par Jean Payen  
(AC Saint-Quentin).  
Phot. Pillet Frédéric

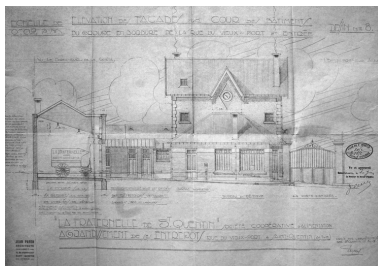


IVR22\_20060205479NUCAB



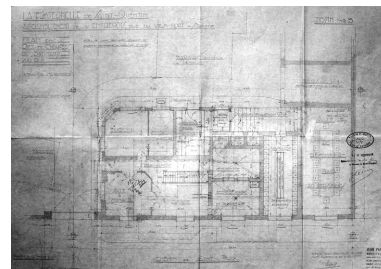
Projet de reconstruction, façade sur rue, 1930, par Jean Payen (AC Saint-Quentin).

Phot. Pillet Frédéric  
IVR22\_20060205480NUCAB



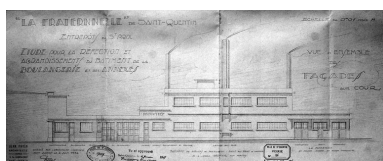
Projet de reconstruction, façade sur cour, 1930, par Jean Payen (AC Saint-Quentin).

Phot. Pillet Frédéric  
IVR22\_20060205481NUCAB



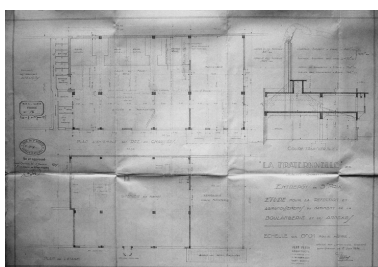
Projet de reconstruction, distribution d'une partie des locaux, 1930, par Jean Payen (AC Saint-Quentin).

Phot. Pillet Frédéric  
IVR22\_20060205482NUCAB



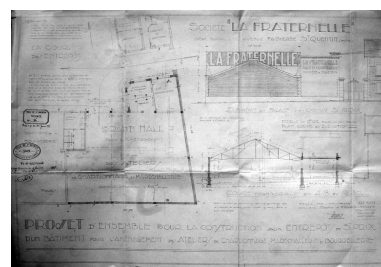
Façade antérieure de la boulangerie, 1930, par Jean Payen (AC Saint-Quentin).

Phot. Pillet Frédéric  
IVR22\_20060205483NUCAB



Plans de la boulangerie et de ses annexes, 1936, par Jean Payen (AC Saint-Quentin).

Phot. Pillet Frédéric  
IVR22\_20060205484NUCAB



Plan d'un atelier annexe, 1936, par Jean Payen (AC Saint-Quentin).

Phot. Pillet Frédéric  
IVR22\_20060205485NUCAB



Entrée du site et bureau.  
Phot. Frédéric Pillet  
IVR22\_20070205064NUCA



Détail de la façade sur rue.  
Phot. Frédéric Pillet  
IVR22\_20070205065NUCA



Vue depuis la cour : à gauche les bureaux, à droite la boulangerie.  
Phot. Frédéric Pillet  
IVR22\_20070205066NUCA



Détail de la façade de la boulangerie  
(aménagement destiné à l'élévation  
des sacs de farine vers l'étage).

Phot. Frédéric Pillet  
IVR22\_20070205067NUCA



Hangars.  
Phot. Frédéric Pillet  
IVR22\_20070205068NUCA



Chais.  
Phot. Frédéric Pillet  
IVR22\_20070205069NUCA



Vue du site depuis le fond de la cour.

Phot. Frédéric Pillet  
IVR22\_20070205070NUCA



Façade antérieure de la  
boulangerie industrielle,  
reconvertie en funérarium.  
Phot. Frédéric Pillet  
IVR22\_20070205076NUCA

## Dossiers liés

### Dossiers de synthèse :

Les usines agro-alimentaires de la Première Reconstruction en Hauts-de-France (IA99000005)

Les usines de produits agro-alimentaires de Saint-Quentin (IA02002967)

### Oeuvre(s) contenue(s) :

### Oeuvre(s) en rapport :

Les établissements industriels de Rocourt (IA02002979) Picardie, Aisne, Saint-Quentin

Ancienne fonderie et grillage de tissu Vacarie, fonderie Grare-Carros, puis Havequez et Cie, puis Mariolle-Pinguet, magasin coopérative La Fraternelle de Saint-Quentin (IA02002857) Picardie, Aisne, Saint-Quentin, Ville close, 12 avenue Faidherbe, 13 rue Jacques-Lescot

Auteur(s) du dossier : Frédéric Pillet

Copyright(s) : (c) Région Hauts-de-France - Inventaire général ; (c) Communauté d'agglomération et ville de Saint-Quentin





Papier à en-tête, 1908 (AC Saint-Quentin).

IVR22\_20060205474NUCAB

Auteur de l'illustration : Pillet Frédéric

(c) Région Hauts-de-France - Inventaire général ; (c) Communauté d'agglomération et ville de Saint-Quentin  
reproduction soumise à autorisation du titulaire des droits d'exploitation



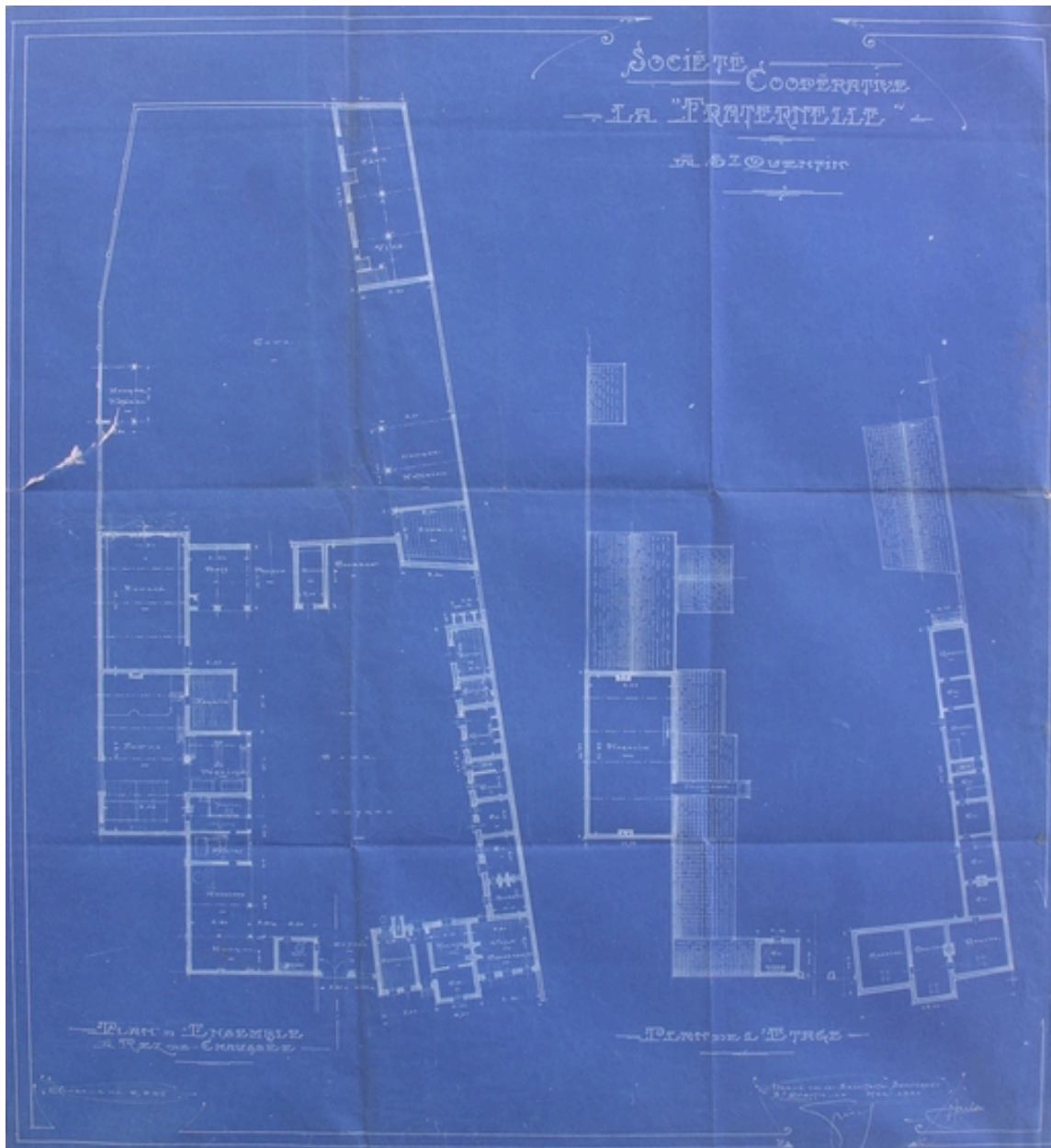
Entrepôt de charbon avant 1914 (BM Saint-Quentin).

IVR22\_20060205476NUCAB

Auteur de l'illustration : Pillet Frédéric

(c) Région Hauts-de-France - Inventaire général ; (c) Communauté d'agglomération et ville de Saint-Quentin  
reproduction soumise à autorisation du titulaire des droits d'exploitation





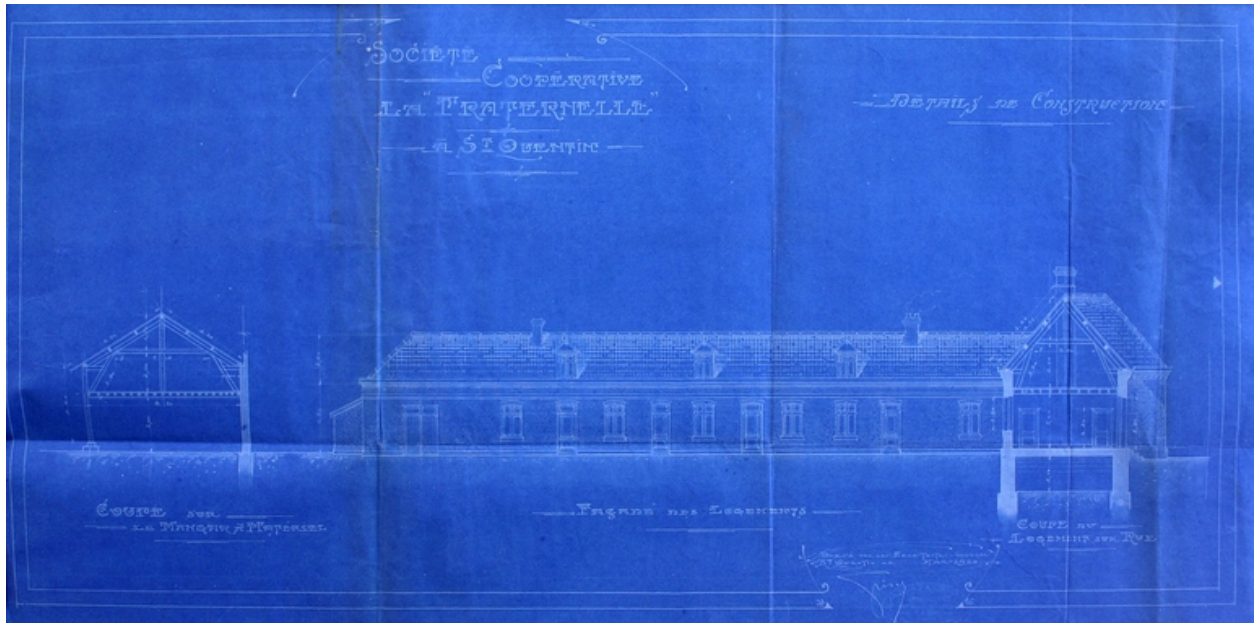
Etat du site en 1914, par Jarlat & Grisel (AD Aisne).

IVR22\_20060205477NUCAB

Auteur de l'illustration : Pillet Frédéric

(c) Région Hauts-de-France - Inventaire général ; (c) Département de l'Aisne ; (c) Communauté d'agglomération et ville de Saint-Quentin

reproduction soumise à autorisation du titulaire des droits d'exploitation



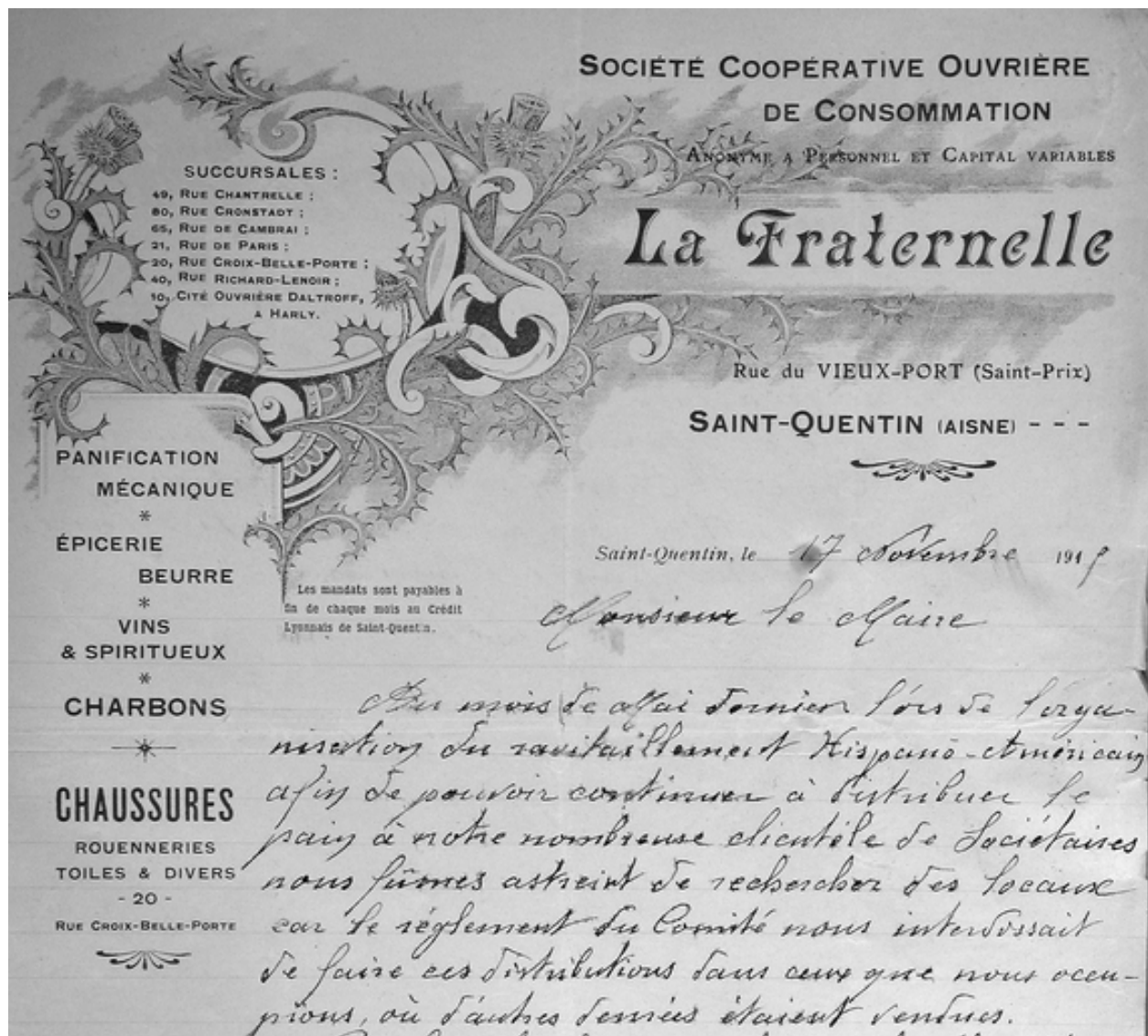
Plan d'une façade en 1914, par Jarlat & Grisel (AD Aisne).

IVR22\_20060205478NUCAB

Auteur de l'illustration : Pillet Frédéric

(c) Région Hauts-de-France - Inventaire général ; (c) Département de l'Aisne ; (c) Communauté d'agglomération et ville de Saint-Quentin

reproduction soumise à autorisation du titulaire des droits d'exploitation



Papier à en-tête, 1915 (AC Saint-Quentin).

IVR22\_20060205475NUCAB

Auteur de l'illustration : Pillet Frédéric

(c) Région Hauts-de-France - Inventaire général ; (c) Communauté d'agglomération et ville de Saint-Quentin  
reproduction soumise à autorisation du titulaire des droits d'exploitation



Cour de La Fraternelle en 1929 : à gauche, la boulangerie (La Fraternelle - Assemblée Générale Ordinaire du 17 novembre 1929).

Référence du document reproduit :

- "La Fraternelle - Assemblée Générale Ordinaire du 17 novembre 1929", [s.l.] : [s.n.], [1929], p.9. Impression photomécanique, [1929].  
Bibliothèque municipale, Saint-Quentin : Fonds local : Dossier "La Fraternelle"

IVR22\_20060205523NUCAB

Auteur de l'illustration : Pillet Frédéric

(c) Région Hauts-de-France - Inventaire général ; (c) Communauté d'agglomération et ville de Saint-Quentin  
reproduction soumise à autorisation du titulaire des droits d'exploitation





La salle de panification vers 1929 (La Fraternelle - Assemblée Générale Ordinaire du 17 novembre 1929).

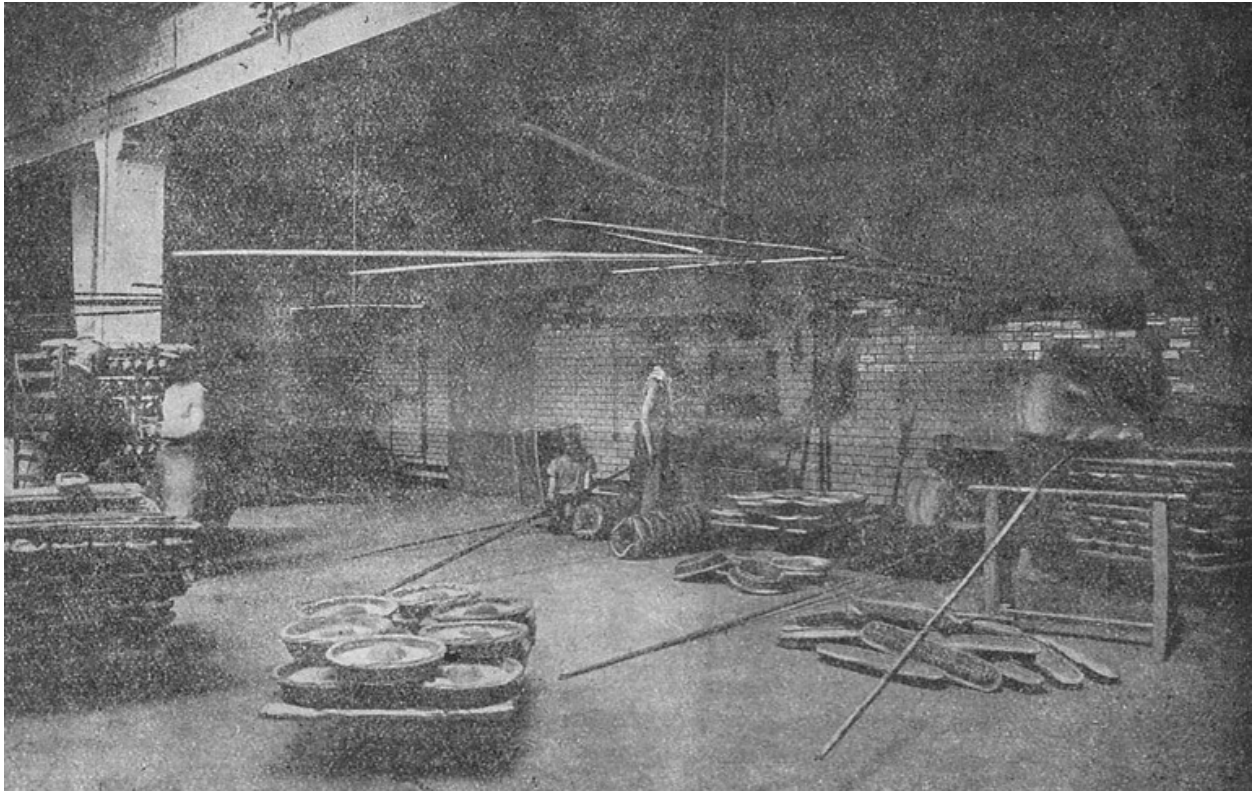
Référence du document reproduit :

- "La Fraternelle - Assemblée Générale Ordinaire du 17 novembre 1929", [s.l.] : [s.n], [1929], p.11. Impression photomécanique, [1929].  
Bibliothèque municipale, Saint-Quentin : Fonds local : Dossier "La Fraternelle"

IVR22\_20060205524NUCAB

Auteur de l'illustration : Pillet Frédéric

(c) Région Hauts-de-France - Inventaire général ; (c) Communauté d'agglomération et ville de Saint-Quentin  
reproduction soumise à autorisation du titulaire des droits d'exploitation



Les fours de la boulangerie, vers 1929 (La Fraternelle - Assemblée Générale Ordinaire du 17 novembre 1929).

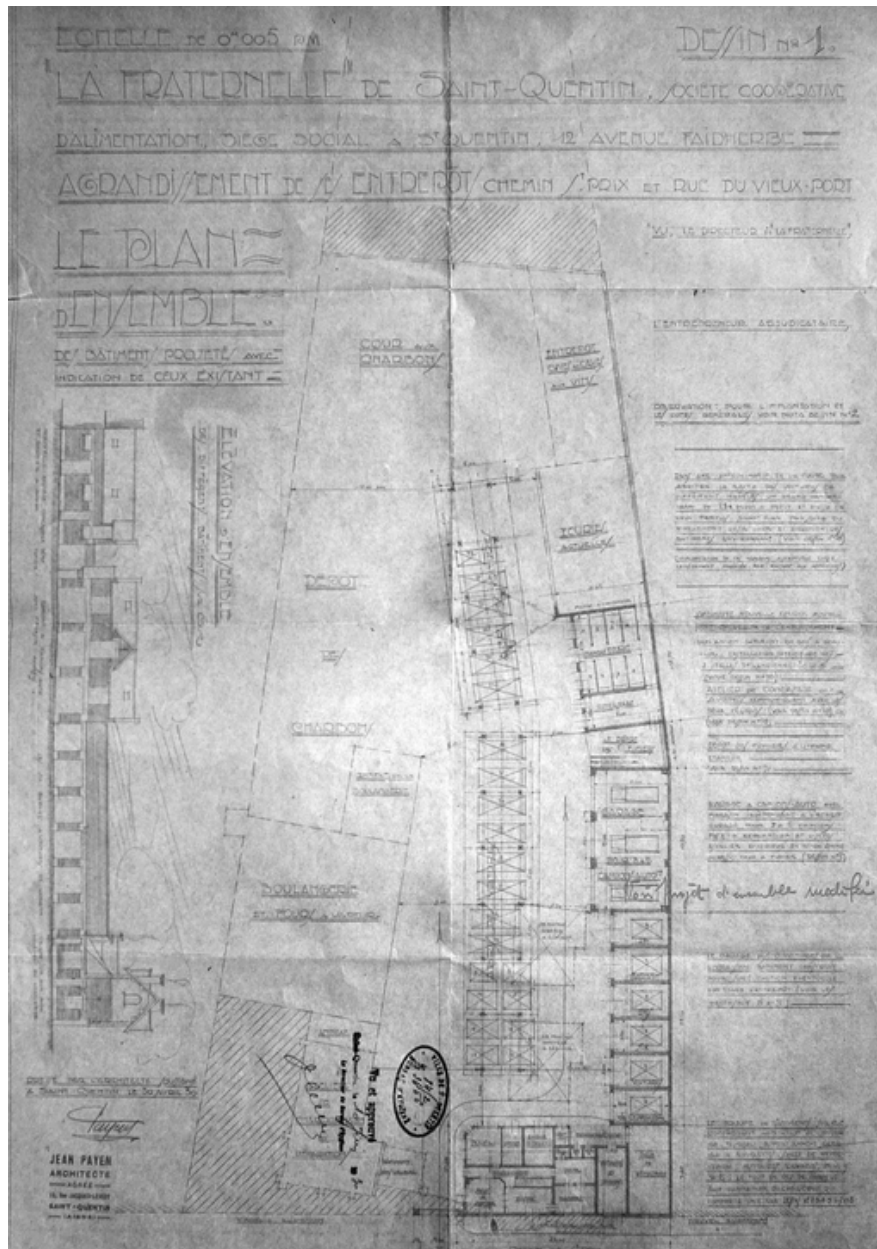
Référence du document reproduit :

- "La Fraternelle - Assemblée Générale Ordinaire du 17 novembre 1929", [s.l.] : [s.n], [1929], p.12. Impression photomécanique, [1929].  
Bibliothèque municipale, Saint-Quentin : Fonds local : Dossier "La Fraternelle"

IVR22\_20060205525NUCAB

Auteur de l'illustration : Pillet Frédéric

(c) Région Hauts-de-France - Inventaire général ; (c) Communauté d'agglomération et ville de Saint-Quentin  
reproduction soumise à autorisation du titulaire des droits d'exploitation

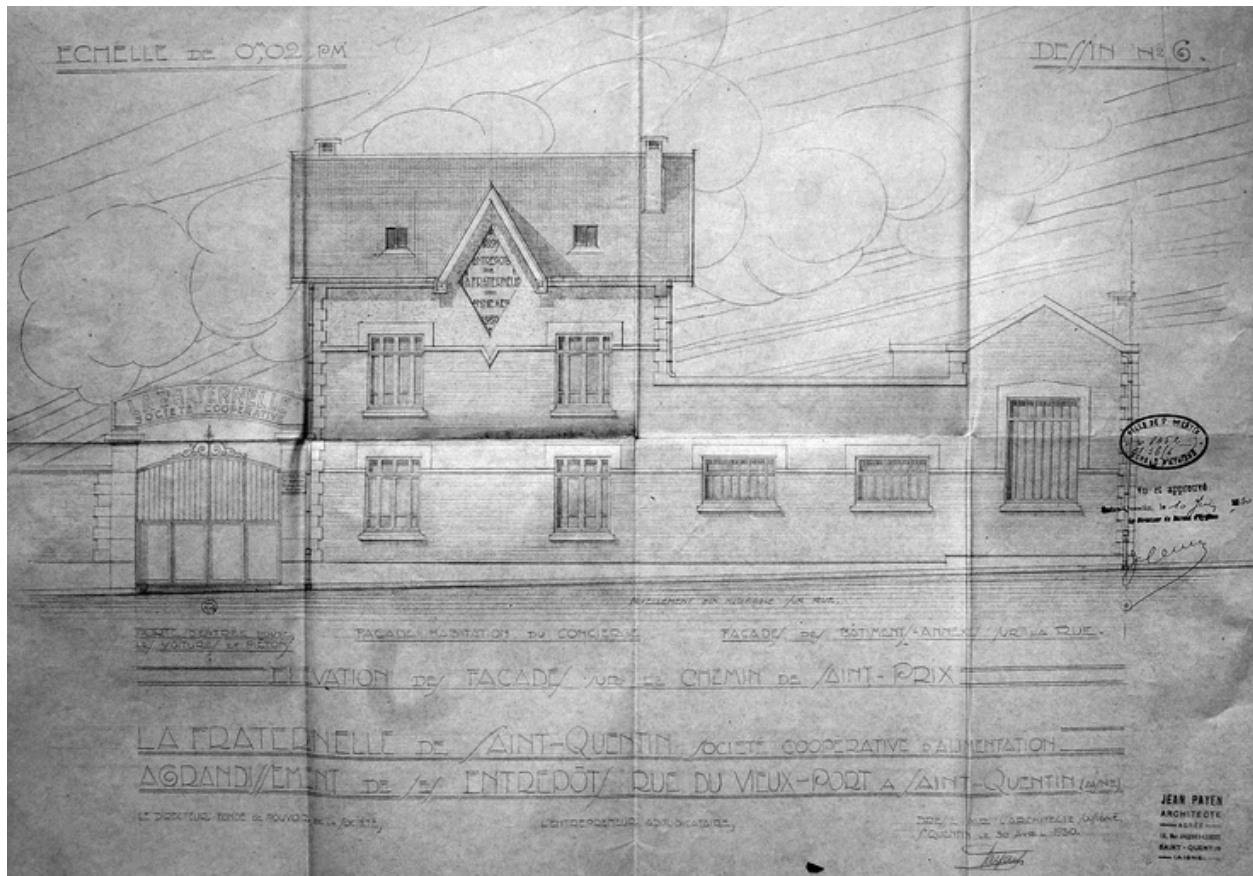


Plan du projet de reconstruction, 1930, par Jean Payen (AC Saint-Quentin).

IVR22\_20060205479NUCAB

Auteur de l'illustration : Pillet Frédéric

(c) Région Hauts-de-France - Inventaire général ; (c) Communauté d'agglomération et ville de Saint-Quentin  
reproduction soumise à autorisation du titulaire des droits d'exploitation



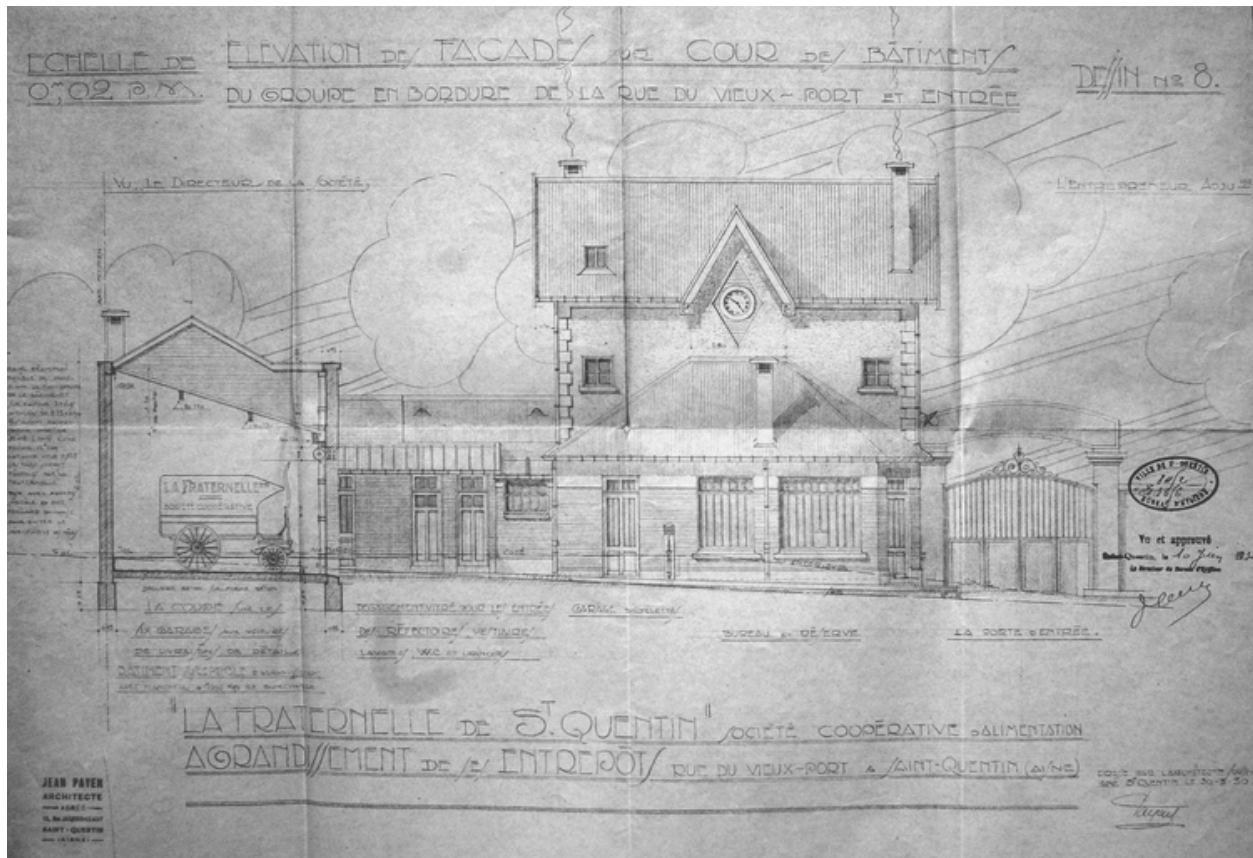
Projet de reconstruction, façade sur rue, 1930, par Jean Payen (AC Saint-Quentin).

IVR22\_20060205480NUCAB

Auteur de l'illustration : Pillet Frédéric

(c) Région Hauts-de-France - Inventaire général ; (c) Communauté d'agglomération et ville de Saint-Quentin  
reproduction soumise à autorisation du titulaire des droits d'exploitation



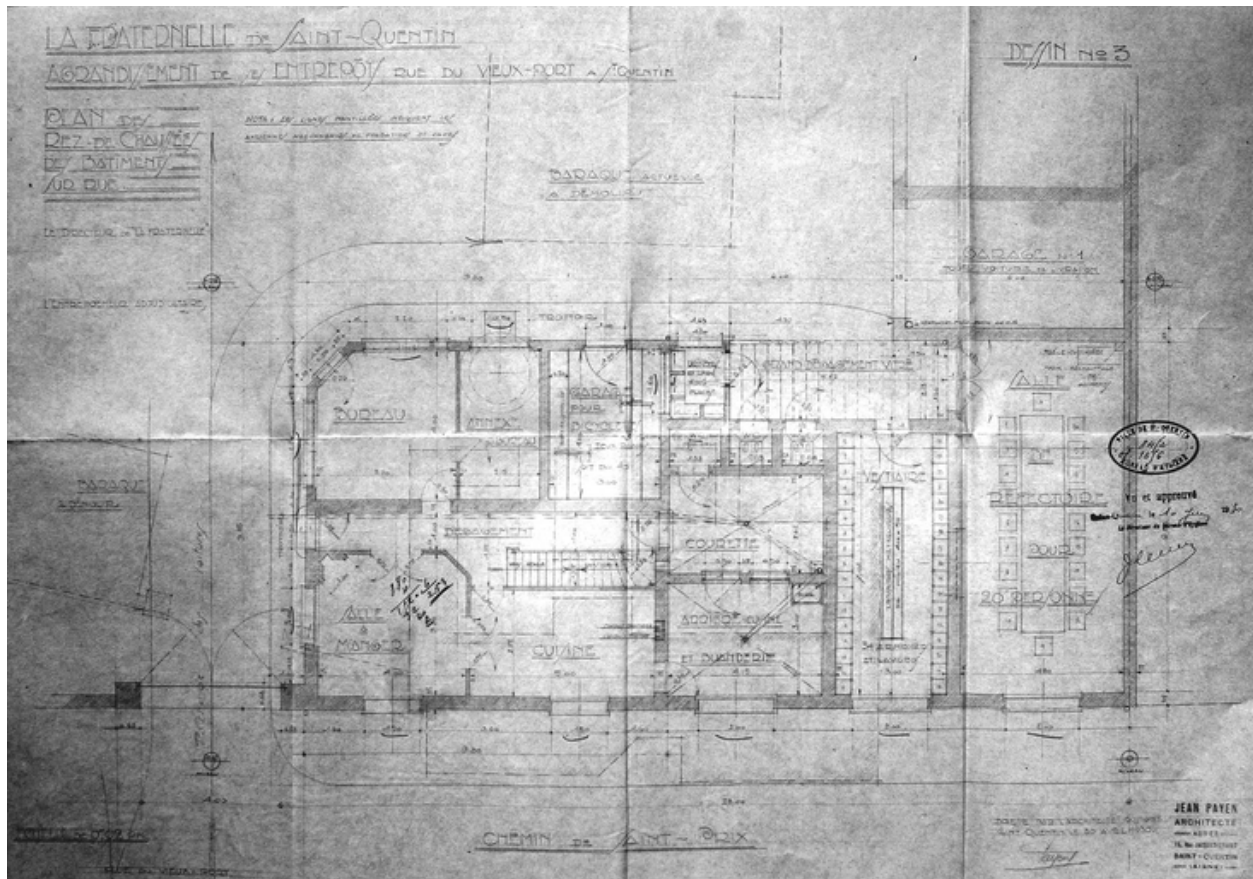


Projet de reconstruction, façade sur cour, 1930, par Jean Payen (AC Saint-Quentin).

IVR22\_20060205481NUCAB

Auteur de l'illustration : Pillet Frédéric

(c) Région Hauts-de-France - Inventaire général ; (c) Communauté d'agglomération et ville de Saint-Quentin  
reproduction soumise à autorisation du titulaire des droits d'exploitation

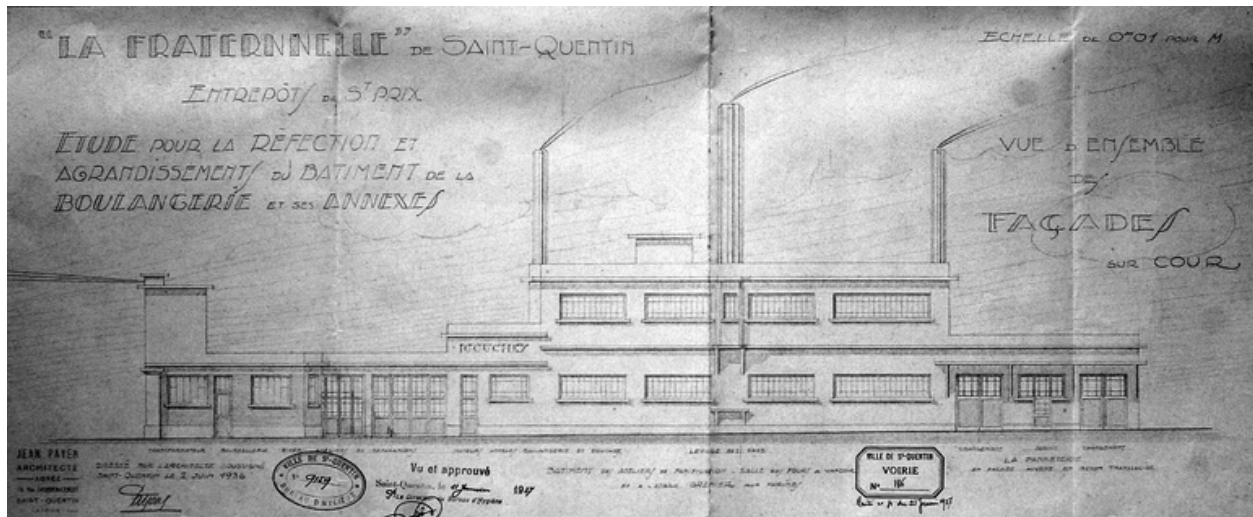


Projet de reconstruction, distribution d'une partie des locaux, 1930, par Jean Paven (AC Saint-Quentin).

IVR22\_20060205482NUCAB

Auteur de l'illustration : Pillet Frédéric

(c) Région Hauts-de-France - Inventaire général ; (c) Communauté d'agglomération et ville de Saint-Quentin  
reproduction soumise à autorisation du titulaire des droits d'exploitation

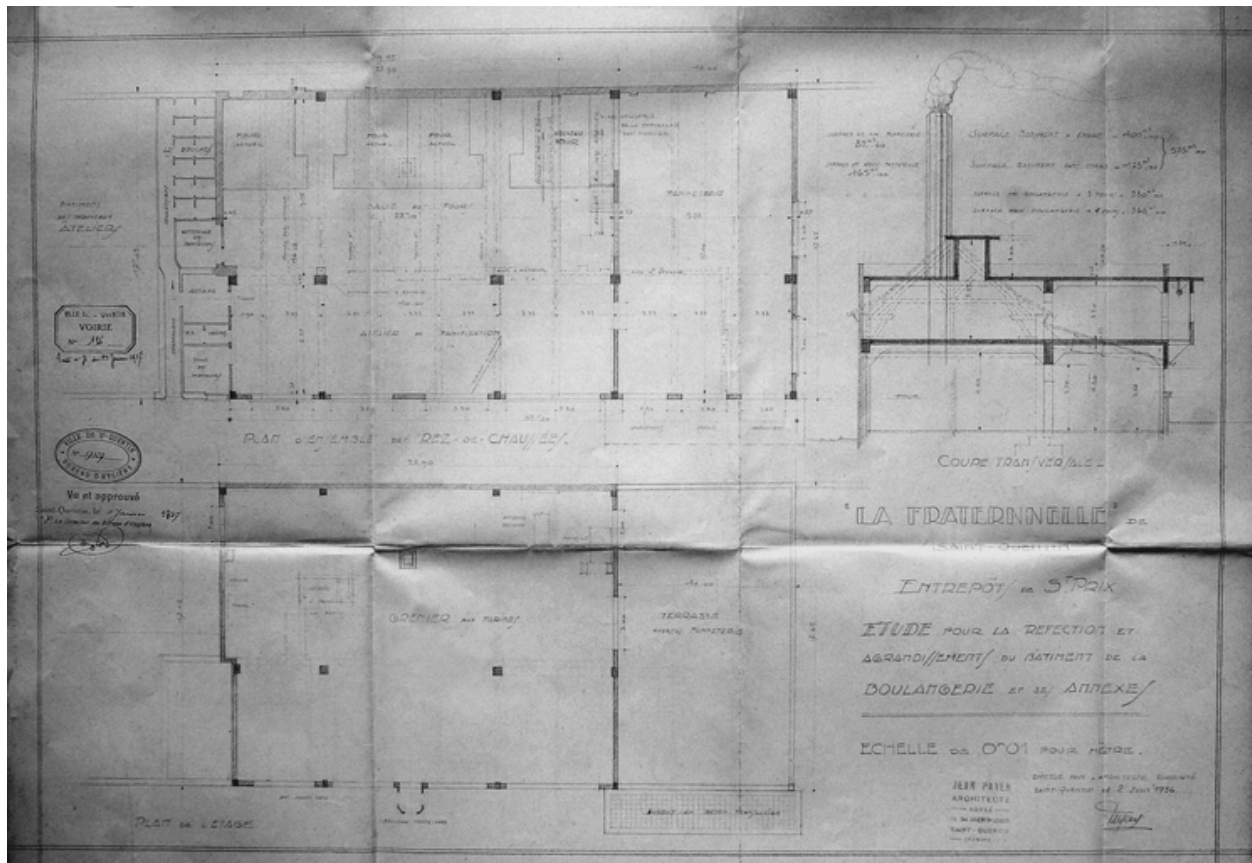


Façade antérieure de la boulangerie, 1930, par Jean Payen (AC Saint-Quentin).

IVR22\_20060205483NUCAB

Auteur de l'illustration : Pillet Frédéric

(c) Région Hauts-de-France - Inventaire général ; (c) Communauté d'agglomération et ville de Saint-Quentin  
reproduction soumise à autorisation du titulaire des droits d'exploitation



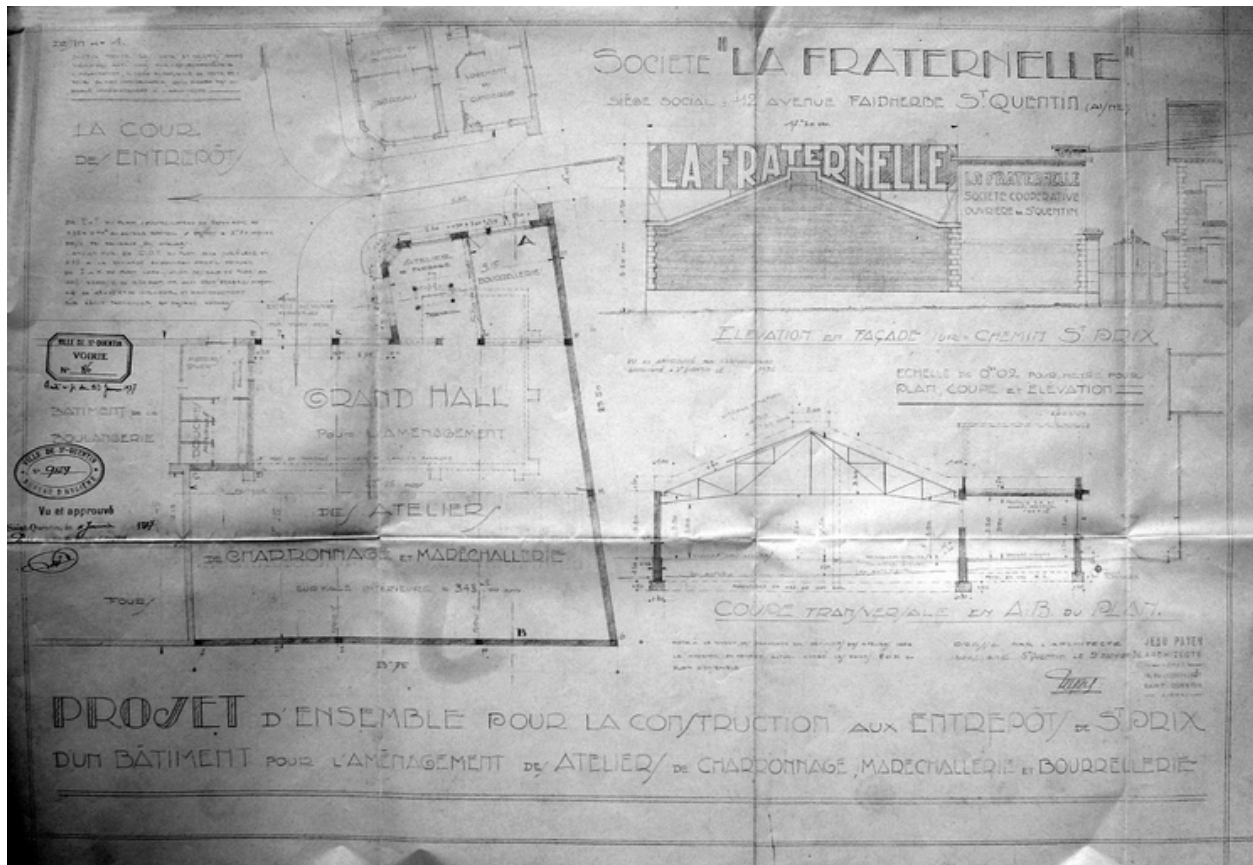
Plans de la boulangerie et de ses annexes, 1936, par Jean Payen (AC Saint-Quentin).

IVR22\_20060205484NUCAB

Auteur de l'illustration : Pillet Frédéric

(c) Région Hauts-de-France - Inventaire général ; (c) Communauté d'agglomération et ville de Saint-Quentin  
reproduction soumise à autorisation du titulaire des droits d'exploitation





Plan d'un atelier annexe, 1936, par Jean Payen (AC Saint-Quentin).

IVR22\_20060205485NUCAB

Auteur de l'illustration : Pillet Frédéric

(c) Région Hauts-de-France - Inventaire général ; (c) Communauté d'agglomération et ville de Saint-Quentin  
reproduction soumise à autorisation du titulaire des droits d'exploitation



Entrée du site et bureau.

IVR22\_20070205064NUCA

Auteur de l'illustration : Frédéric Pillet

(c) Région Hauts-de-France - Inventaire général ; (c) Communauté d'agglomération et ville de Saint-Quentin  
reproduction soumise à autorisation du titulaire des droits d'exploitation



Détail de la façade sur rue.

IVR22\_20070205065NUCA

Auteur de l'illustration : Frédéric Pillet

(c) Région Hauts-de-France - Inventaire général ; (c) Communauté d'agglomération et ville de Saint-Quentin  
reproduction soumise à autorisation du titulaire des droits d'exploitation



Vue depuis la cour : à gauche les bureaux, à droite la boulangerie.

IVR22\_20070205066NUCA

Auteur de l'illustration : Frédéric Pillet

(c) Région Hauts-de-France - Inventaire général ; (c) Communauté d'agglomération et ville de Saint-Quentin  
reproduction soumise à autorisation du titulaire des droits d'exploitation





Détail de la façade de la boulangerie (aménagement destiné à l'élévation des sacs de farine vers l'étage).

IVR22\_20070205067NUCA

Auteur de l'illustration : Frédéric Pillet

(c) Région Hauts-de-France - Inventaire général ; (c) Communauté d'agglomération et ville de Saint-Quentin  
reproduction soumise à autorisation du titulaire des droits d'exploitation





Hangars.

IVR22\_20070205068NUCA

Auteur de l'illustration : Frédéric Pillet

(c) Région Hauts-de-France - Inventaire général ; (c) Communauté d'agglomération et ville de Saint-Quentin  
reproduction soumise à autorisation du titulaire des droits d'exploitation



Chais.

IVR22\_20070205069NUCA

Auteur de l'illustration : Frédéric Pillet

(c) Région Hauts-de-France - Inventaire général ; (c) Communauté d'agglomération et ville de Saint-Quentin  
reproduction soumise à autorisation du titulaire des droits d'exploitation





Vue du site depuis le fond de la cour.

IVR22\_20070205070NUCA

Auteur de l'illustration : Frédéric Pillet

(c) Région Hauts-de-France - Inventaire général ; (c) Communauté d'agglomération et ville de Saint-Quentin  
reproduction soumise à autorisation du titulaire des droits d'exploitation



Façade antérieure de la boulangerie industrielle, reconverte en funérarium.

IVR22\_20070205076NUCA

Auteur de l'illustration : Frédéric Pillet

(c) Région Hauts-de-France - Inventaire général ; (c) Communauté d'agglomération et ville de Saint-Quentin  
reproduction soumise à autorisation du titulaire des droits d'exploitation