

Hauts-de-France, Somme
Villers-Bretonneux
6 rue de Péronne

Entreprise de monuments funèbres Timmerman

Références du dossier

Numéro de dossier : IA80010495

Date de l'enquête initiale : 2020

Date(s) de rédaction : 2020

Cadre de l'étude : inventaire préliminaire Val de Somme, patrimoine de la Reconstruction , patrimoine funéraire

Degré d'étude : recensé

Désignation

Dénomination : atelier, magasin de commerce

Parties constituantes non étudiées : logement, cour

Compléments de localisation

Milieu d'implantation : en ville

Références cadastrales : 1933, B1, 124 à 127

Historique

L'entreprise de monuments funèbres est fondée en 1900 par Henri et Gustave Timmerman. Elle est installée à son emplacement actuel en 1908, date de l'acquisition de la propriété par Henri Timmerman. En août 1919, Gustave Timmerman cesse son activité d'entrepreneur de monuments funèbres et cède le fonds de commerce à Henri et Louis Timmerman, puis Henri revend sa part à Louis en novembre 1919 et se réserve le logement et une partie du terrain à l'ouest. A cette date, les locaux de l'entreprise se composent d'une "maison d'habitation très endommagée par fait de guerre, d'un emplacement de porte cochère, d'un atelier à gauche complètement démoli, d'un chantier d'entrepreneur de monuments funèbres, de bâtiments au fond de la cour détruits par faits de guerre et d'un jardin", le tout tenant d'un côté au cimetière. L'atelier est reconstruit en briques et couvert de pannes avant 1924, date de sa mention dans l'acte de vente de la propriété à Louis Timmerman.

Sur le cadastre de 1933, l'entreprise comprend un bâtiment aligné sur rue, jouxtant le cimetière, prolongé par un bâtiment perpendiculaire (de type construction légère) et un logement perpendiculaire à la voie, à l'ouest du portail donnant accès à une cour. Le logement dispose d'une petite cour à l'ouest.

Le dépôt et espace d'exposition des monuments est installé momentanément sur un terrain situé de l'autre côté de la rue, à l'ouest du jeu d'arc.

Les bâtiments de l'entreprise ont été rénovés vers 1985 (magasin sur la rue) et agrandis en 2011 d'un bâtiment abritant des chambres funéraires, à l'emplacement de l'ancienne construction légère.

L'album photographique réalisé pour Louis Timmerman vers 1930 montre la variété de ses productions au lendemain de la Première Guerre mondiale, dont on trouve de nombreux exemples autour d'Amiens ([Vers-sur-Selles](#), [Querrieu](#) ou encore [Méricourt-l'Abbé](#)) et principalement dans le [cimetière de Villers-Bretonneux](#), qui conserve également quelques tombeaux signés par H. Timmerman.

Le [tombeau des familles Vérité et Bion](#), élevé dans le cimetière de Contay, est l'une des premières réalisations identifiée de l'entreprise.

Période(s) principale(s) : 1er quart 20e siècle, 3e quart 20e siècle, 4e quart 20e siècle, 1er quart 21e siècle

Personne(s) liée(s) à l'histoire de l'oeuvre : Timmerman (entreprise de monuments funèbres) (commanditaire, attribution par source)

Description

L'édifice occupe une parcelle en lanière, mitoyenne du cimetière communal. Il comprend un bâtiment en rez-de-chaussée sur rue, construit en parpaing avec briquettes de parement et couvert de bac acier, prolongé au sud d'une aile en retour d'équerre, et un logement à étage de comble, prolongé au sud par des dépendances en rez-de-chaussée. Le logement et les dépendances sont construits en briques. Un vaste terrain permet d'entreposer les monuments.

Éléments descriptifs

Matériau(x) du gros-oeuvre, mise en oeuvre et revêtement : brique ; brique enduit

Matériau(x) de couverture : acier en couverture, ardoise

Étage(s) ou vaisseau(x) : en rez-de-chaussée, étage de comble

Statut, intérêt et protection

L'entreprise de monuments funèbres Timmerman est fondée en 1900 par Gustave et Henri Timmerman, marbriers originaires de Bruxelles et de Ypres. Louis Timmerman, également né à Ypres, les rejoint en 1913. Après la Première Guerre mondiale, l'entreprise est dirigée par Louis Timmerman, chargé de la restauration de nombreux monuments du cimetière, puis par ses fils Jean et Roger. La production de l'entreprise est connue par un album photographique réalisé vers 1930, qui en montre la qualité et la diversité.

Reconstruite et restaurée au début du siècle pour ses nouveaux besoins de fonctionnement, elle conserve ses dispositions d'origine.

Statut de la propriété : propriété privée

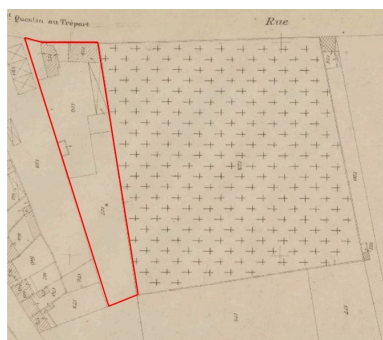
Références documentaires

Documents figurés

- **Villers-Bretonneux. Plan cadastral. Section B, 2e feuille, 1933** (AD Somme ; 73W_CP_496-4).
- **Entête du papier à lettres de l'entreprise Gustave Timmerman**, vers 1914 (A. P. Drillancourt).
- **Entête du papier à lettres de l'entreprise Louis Timmerman**, vers 1930 (A. P. Drillancourt).
- **Affichette publicitaire de l'entreprise Louis Timmerman**, vers 1930 (A. P. Drillancourt).
- **[Le dépôt exposition rue de Péronne, face à l'entreprise]**. Photographie, vers 1930 (A.P. Drillancourt).
- **[Le portique et les employés de l'entreprise]**. Photographie, vers 1930 (A. P. Drillancourt).
- **[Louis Timmerman posant à côté d'un modèle d'exposition en granit dans le dépôt]**. Photographie, vers 1930 (A.P. Drillancourt).
- **[Louis Timmerman posant à côté d'un modèle d'exposition (stèle de style Art Déco) dans le dépôt]**. Photographie, vers 1930 (A.P. Drillancourt).
- **Tombeau de la famille Léger-Camus, dans le cimetière de Buire-sur-l'Ancre, exécuté par Louis Timmerman**. Photographie, vers 1930 (A.P. Drillancourt).
- **Tombeau érigé par Louis Timmerman dans le cimetière de Buire-sur-l'Ancre**. Photographie, vers 1930 (A.P. Drillancourt).
- **Tombeau des familles Caron-Crépin, dans le cimetière de Corbie, exécuté par Louis Timmerman**. Photographie, vers 1930 (A.P. Drillancourt).

- **Tombeau des familles Dodé-Normand et Estevez-Dodé, érigé par Louis Timmerman dans le cimetière de Goyencourt.** Photographie, vers 1930 (A.P. Drillancourt).
- **Dépôt de modèles de tombeaux.** Photographie, vers 1930 (A.P. Drillancourt).
- **Tombeau exécuté par Louis Timmerman, dans un cimetière non identifié.** Photographie, vers 1930 (A.P. Drillancourt).
- **Catalogue de la maison Emile Choquet / Gaston Choquet fils S^{eur} / Monuments funéraires / 74 rue Porte-aux-Saints / Mantes-Gassicourt (S-et-O).** Paris : Caillaud et Cie imprimeurs.
Modèles de caveaux. Planches 103 à 106.
- **Tombeaux des familles Houbard-Rinuy et Meunier-Mille exécutés par Louis Timmerman, dans un cimetière non identifié.** Photographie, vers 1930 (A.P. Drillancourt).
- **Tombeau exécuté par l'entreprise Louis Timmerman dans un cimetière non identifié.** Photographie, vers 1930 (A.P. Drillancourt).

Illustrations

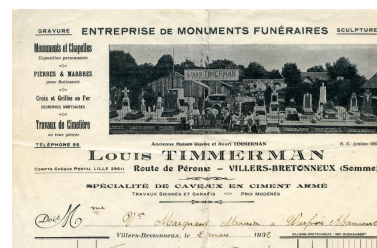


Extrait du cadastre de 1933. Section B1 (AD Somme ; 73W_CP_496_4).

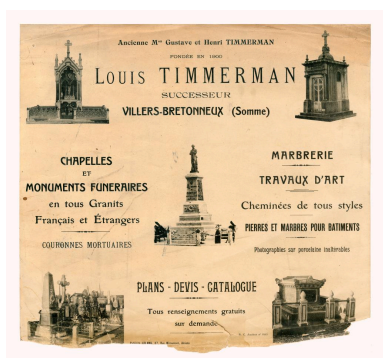
Phot. Archives départementales de la Somme
IVR32_20208005302NUCA



Entête de papier à lettres de l'entreprise Gustave Timmerman, vers 1914 (A. P. Drillancourt).
Phot. Thierry Lefébure
IVR32_20218000208NUCA



Entête de papier à lettres de l'entreprise Louis Timmerman, vers 1930 (A. P. Drillancourt).
Phot. Thierry Lefébure
IVR32_20218000207NUCA



Affichette publicitaire de l'entreprise Louis Timmerman, vers 1930 (A. P. Drillancourt).
Phot. Thierry Lefébure
IVR32_20218000242NUCA



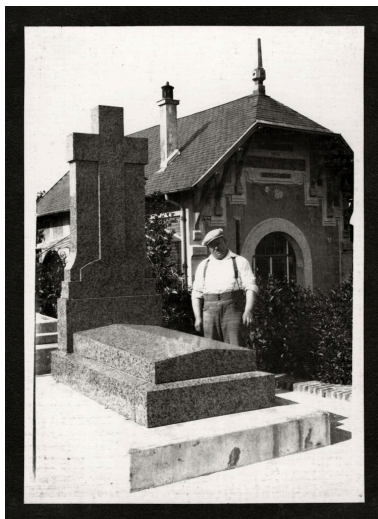
[Le portique et les employés de l'entreprise Louis Timmerman]. Photographie, vers 1930 (A. P. Drillancourt).
Phot. Thierry Lefébure
IVR32_20218000174NUCA



Le dépôt de modèles de tombeaux de l'entreprise Timmerman. Photographie, vers 1925 (A.P. Drillancourt).
Phot. Thierry Lefébure
IVR32_20218000203NUCA



Le dépôt exposition de l'entreprise Louis Timmerman, établi rue de Péronne, à côté du jeu d'arc. Photographie, vers 1925 (A.P. Drillancourt).
Phot. Thierry Lefébure
IVR32_20218000173NUCA



Louis Timmerman posant à côté d'un modèle d'exposition en granit dans le dépôt. Photographie, vers 1930 (A.P. Drillancourt).
Phot. Thierry Lefébure
IVR32_20218000180NUCA



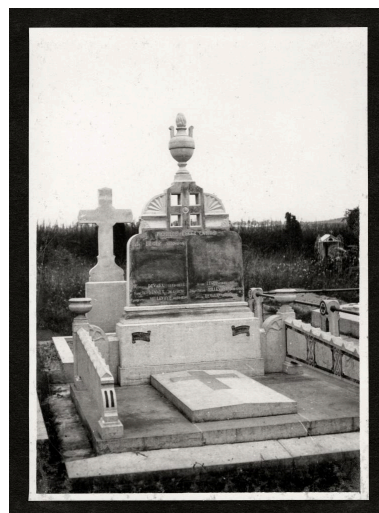
Louis Timmerman posant à côté d'un modèle d'exposition (stèle de style Art Déco) dans le dépôt. Photographie, vers 1930 (A.P. Drillancourt).
Phot. Thierry Lefébure
IVR32_20218000181NUCA



Louis Timmerman posant à côté d'un modèle d'exposition en granit dans le dépôt. Photographie, vers 1930 (A.P. Drillancourt).
Phot. Thierry Lefébure
IVR32_20218000201NUCA



Tombeau de la famille Marquant-Mourier élevé dans le cimetière de Lamotte-Warfusée par l'entreprise Louis Timmerman. Photographie, vers 1930 (A.P. Drillancourt).
Phot. Thierry Lefébure
IVR32_20218000196NUCA



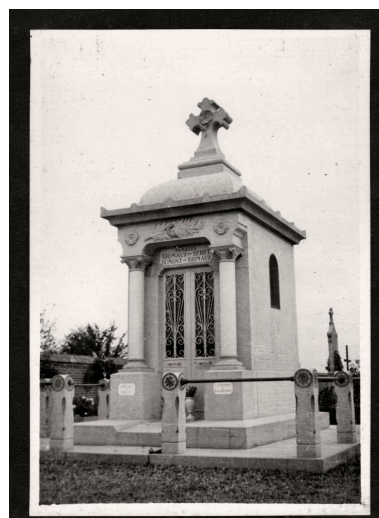
Tombeau de la famille Léger-Camus élevé dans le cimetière de Buire-sur-l'Ancre par l'entreprise Louis Timmerman. Photographie, vers 1930 (A.P. Drillancourt).
Phot. Thierry Lefébure
IVR32_20218000190NUCA



Tombeau élevé dans le cimetière de Buire-sur-l'Ancre par l'entreprise Louis Timmerman. Photographie, vers 1930 (A.P. Drillancourt).
Phot. Thierry Lefébure
IVR32_20218000189NUCA



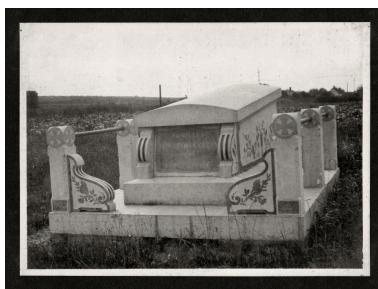
Tombeau des familles Dodé-Normand et Estevez-Dodé, élevé dans le cimetière de Goyencourt par l'entreprise Louis Timmerman. Photographie, vers 1930 (A.P. Drillancourt).
Phot. Thierry Lefébure
IVR32_20218000192NUCA



Tombeau des familles Grimaux-Seret et Dumont-Grimaux, élevé dans un cimetière non identifié de la Somme par l'entreprise Louis Timmerman. Photographie, vers 1930 (A.P. Drillancourt).
Phot. Thierry Lefébure
IVR32_20218000179NUCA



Tombeau des familles Caron-Crépin élevé dans le cimetière de Corbie par l'entreprise Louis Timmerman. Photographie, vers 1930 (A.P. Drillancourt).
Phot. Thierry Lefébure
IVR32_20218000202NUCA



Tombeau élevé dans un cimetière non identifié de la Somme par l'entreprise Louis Timmerman. Photographie, vers 1930 (A.P. Drillancourt).
Phot. Thierry Lefébure
IVR32_20218000187NUCA



Tombeaux des familles Houbard-Rinuy et Meunier-Mille élevé dans un cimetière non identifié de la Somme par l'entreprise Louis Timmerman. Photographie, vers 1930 (A.P. Drillancourt).
Phot. Thierry Lefébure
IVR32_20218000194NUCA



Tombeau élevé dans un cimetière non identifié de la Somme par l'entreprise Louis Timmerman. Photographie, vers 1930 (A.P. Drillancourt).
Phot. Thierry Lefébure
IVR32_20218000195NUCA



Tombeau à simple cadre de style rustique, exécuté par l'entreprise Louis Timmerman. Photographie, vers 1930 (A.P. Drillancourt).
Phot. Thierry Lefébure
IVR32_20218000199NUCA



Vue générale, depuis la rue de Péronne.
Phot. Isabelle Barbedor
IVR32_20208005131NUCA



Le logement.
Phot. Isabelle Barbedor
IVR32_20208005132NUCA



Plaque de modèles de
calligraphie des épitaphes.
Phot. Thierry Lefébure
IVR32_20218000243NUCA

Dossiers liés

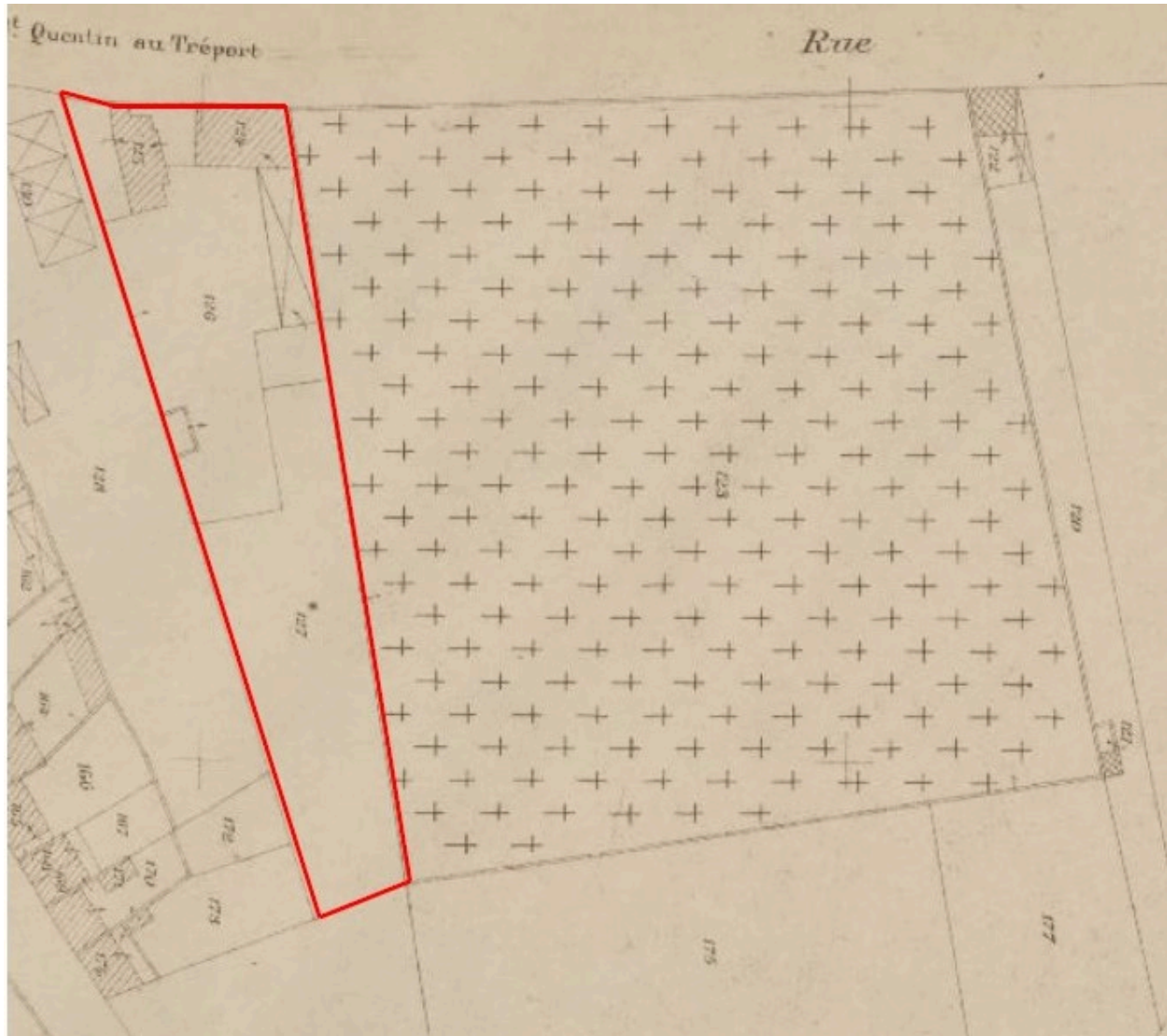
Oeuvre(s) contenue(s) :

Oeuvre(s) en rapport :

La ville de Villers-Bretonneux (IA80010669) Hauts-de-France, Somme, Villers-Bretonneux

Auteur(s) du dossier : Isabelle Barbedor

Copyright(s) : (c) Région Hauts-de-France - Inventaire général

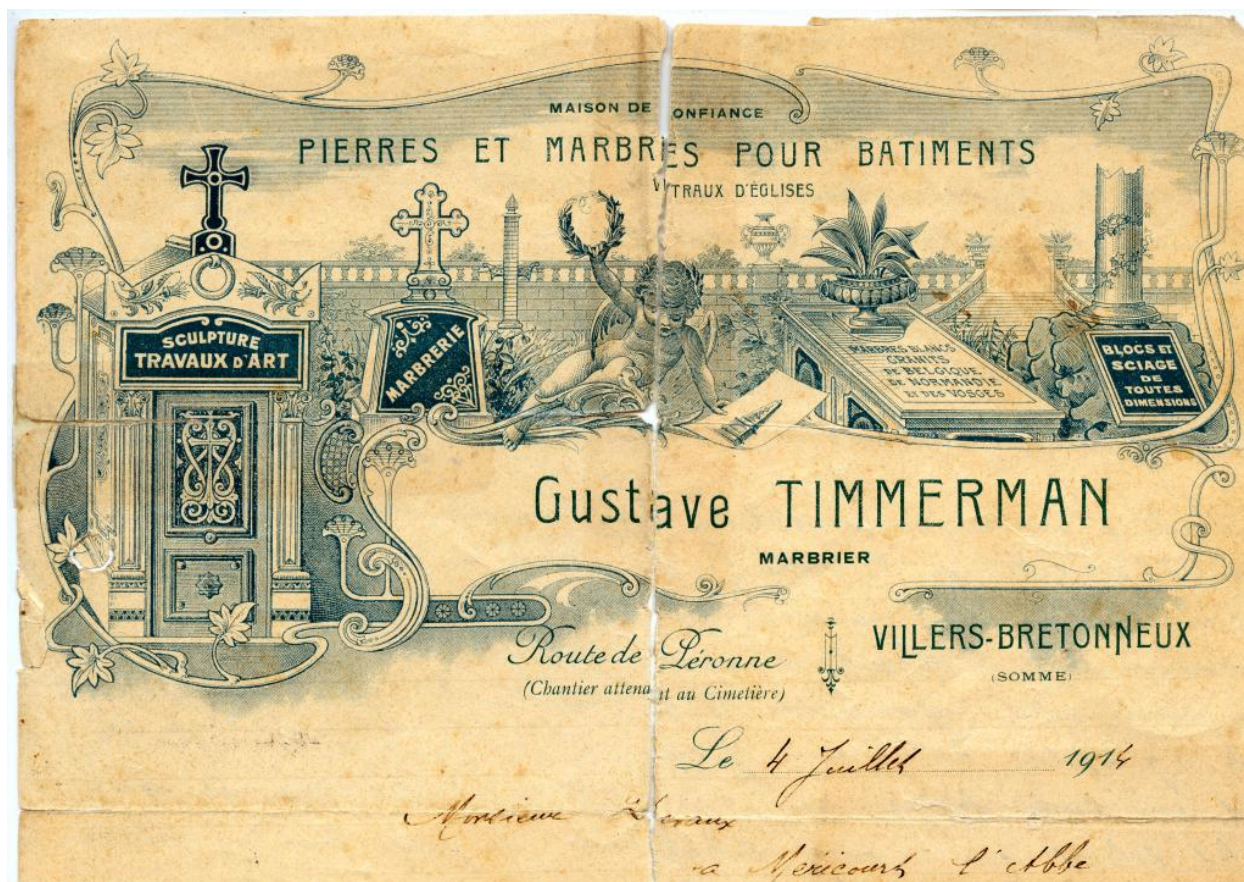


Extrait du cadastre de 1933. Section B1 (AD Somme ; 73W_CP_496_4).

IVR32_20208005302NUCA

Auteur de l'illustration : Archives départementales de la Somme

(c) Département de la Somme - Archives départementales ; (c) Région Hauts-de-France - Inventaire général
reproduction soumise à autorisation du titulaire des droits d'exploitation



Entête de papier à lettres de l'entreprise Gustave Timmerman, vers 1914 (A. P. Drillancourt).

IVR32_20218000208NUCA

Auteur de l'illustration : Thierry Lefébure

(c) Région Hauts-de-France - Inventaire général ; (c) Archives privées
reproduction soumise à autorisation du titulaire des droits d'exploitation

GRAVURE **ENTREPRISE DE MONUMENTS FUNÉRAIRES** **SCULPTURE**

Monuments et Chapelles
Exposition permanente
○○○

PIERRES & MARBRES
pour Batiments
○○○

Croix et Grilles en Fer
COURONNES MORTUAIRES
○○○

Travaux de Cimetière
en tous genres

TÉLÉPHONE 55

Ancienne Maison Gustave et Henri TIMMERMAN R. C. Amiens 6865



LOUIS TIMMERMAN
COMPTÉ CHÈQUE POSTAL LILLE 29611 **Route de Péronne - VILLERS-BRETONNEUX (Somme)**

SPÉCIALITÉ DE CAVEAUX EN CIMENT ARMÉ
TRAVAUX SOIGNÉS ET GARANTIS ○○○ PRIX MODÉRÉS

Doit M^{me} V^{me} Marguarete Moinier a Warfroy et Bancourt
Villers-Bretonneux, le 2 mars 1932 VILLERS-BRETONNEUX - IMP. DUCHAUSSOY

Tourni et rose au cimetière de

Entête de papier à lettres de l'entreprise Louis Timmerman, vers 1930 (A. P. Drillancourt).

IVR32_20218000207NUCA

Auteur de l'illustration : Thierry Lefébure

(c) Région Hauts-de-France - Inventaire général ; (c) Archives privées
reproduction soumise à autorisation du titulaire des droits d'exploitation

Ancienne M^{on} Gustave et Henri TIMMERMAN
FONDÉE EN 1900
LOUIS TIMMERMAN
SUCCESSEUR
VILLERS-BRETONNEUX (Somme)

**CHAPELLES
ET
MONUMENTS FUNERAIRES**
en tous Granits
Français et Étrangers
COURONNES MORTUAIRES

**MARBRERIE
TRAVAUX D'ART**
Cheminées de tous styles
PIERRES ET MARBRES POUR BATIMENTS
Photographies sur porcelaine inaltérables

PLANS - DEVIS - CATALOGUE
Tous renseignements gratuits
sur demande

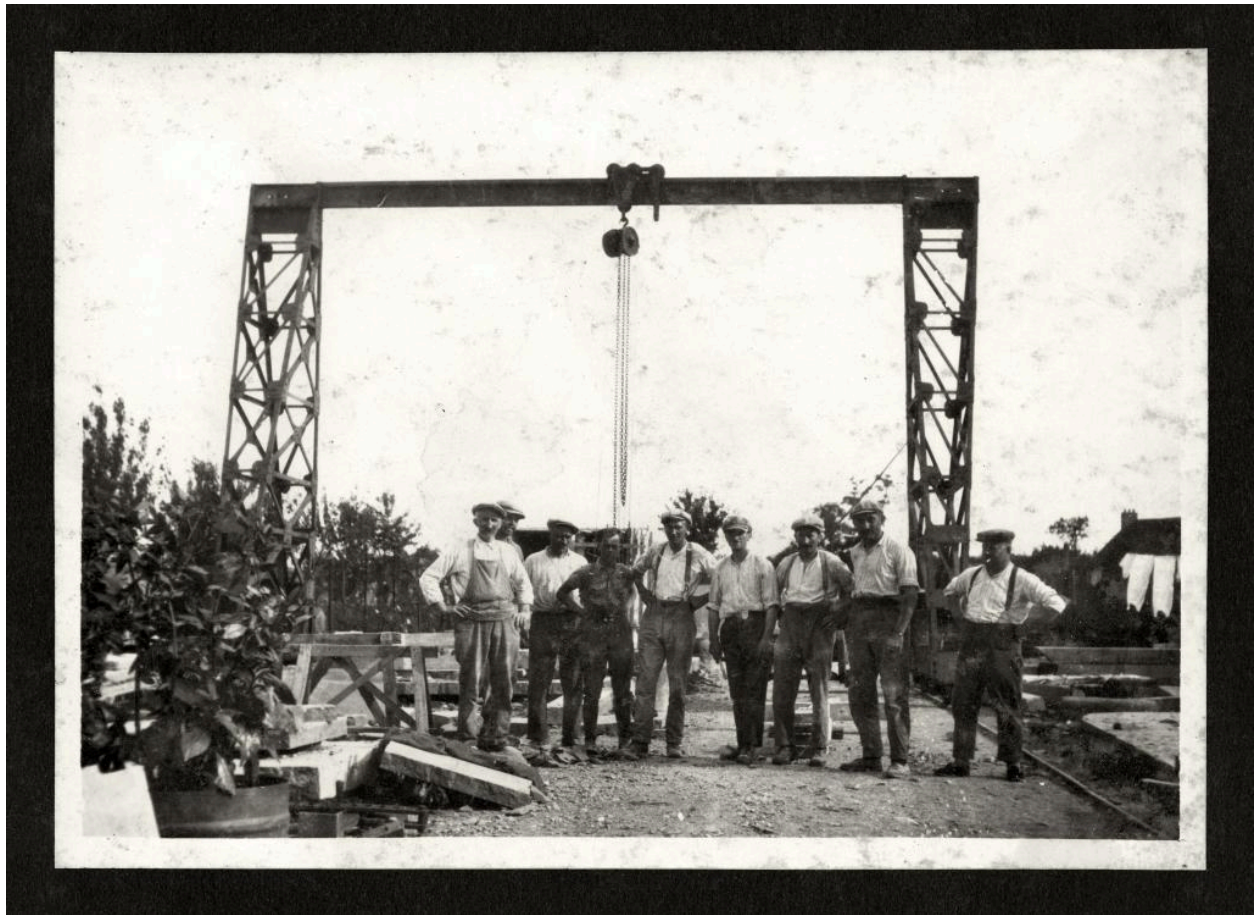
R. C. Amiens n° 6963
Publité LEI ONG. 87, Rue Miramont, Amiens

Affichette publicitaire de l'entreprise Louis Timmerman, vers 1930 (A. P. Drillancourt).

IVR32_20218000242NUCA

Auteur de l'illustration : Thierry Lefébure

(c) Région Hauts-de-France - Inventaire général ; (c) Archives privées
reproduction soumise à autorisation du titulaire des droits d'exploitation



[Le portique et les employés de l'entreprise Louis Timmerman]. Photographie, vers 1930 (A. P. Drillancourt).

IVR32_20218000174NUCA

Auteur de l'illustration : Thierry Lefébure

(c) Région Hauts-de-France - Inventaire général ; (c) Archives privées
reproduction soumise à autorisation du titulaire des droits d'exploitation



Le dépôt de modèles de tombeaux de l'entreprise Timmerman. Photographie, vers 1925 (A.P. Drillancourt).

IVR32_20218000203NUCA

Auteur de l'illustration : Thierry Lefébure

(c) Région Hauts-de-France - Inventaire général ; (c) Archives privées
reproduction soumise à autorisation du titulaire des droits d'exploitation

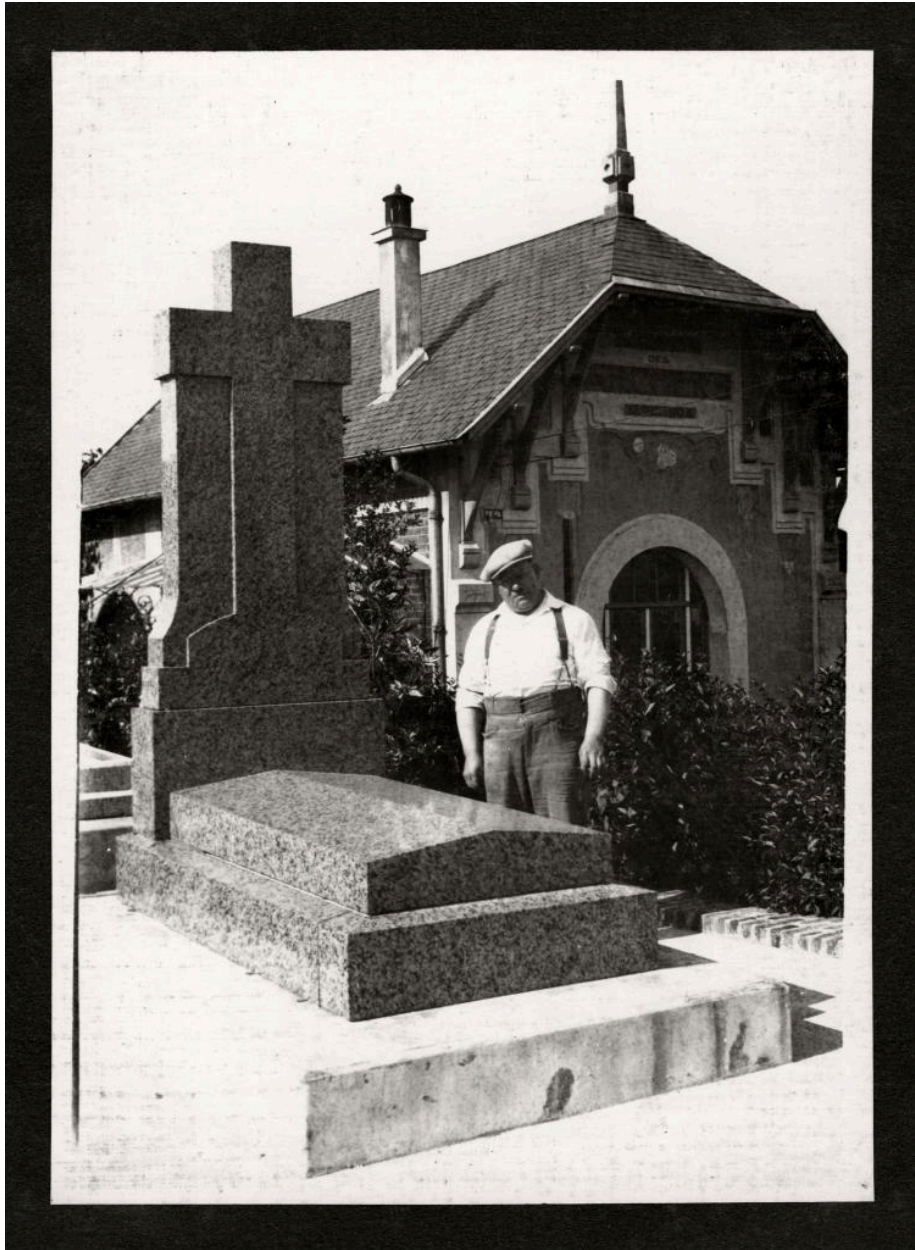


Le dépôt exposition de l'entreprise Louis Timmerman, établi rue de Péronne, à côté du jeu d'arc. Photographie, vers 1925 (A.P. Drillancourt).

IVR32_20218000173NUCA

Auteur de l'illustration : Thierry Lefébure

(c) Région Hauts-de-France - Inventaire général ; (c) Archives privées
reproduction soumise à autorisation du titulaire des droits d'exploitation



Louis Timmerman posant à côté d'un modèle d'exposition en granit dans le dépôt. Photographie, vers 1930 (A.P. Drillancourt).

IVR32_20218000180NUCA

Auteur de l'illustration : Thierry Lefébure

(c) Région Hauts-de-France - Inventaire général ; (c) Archives privées
reproduction soumise à autorisation du titulaire des droits d'exploitation



Louis Timmerman posant à côté d'un modèle d'exposition (stèle de style Art Déco) dans le dépôt. Photographie, vers 1930 (A.P. Drillancourt).

IVR32_20218000181NUCA

Auteur de l'illustration : Thierry Lefébure

(c) Région Hauts-de-France - Inventaire général ; (c) Archives privées
reproduction soumise à autorisation du titulaire des droits d'exploitation

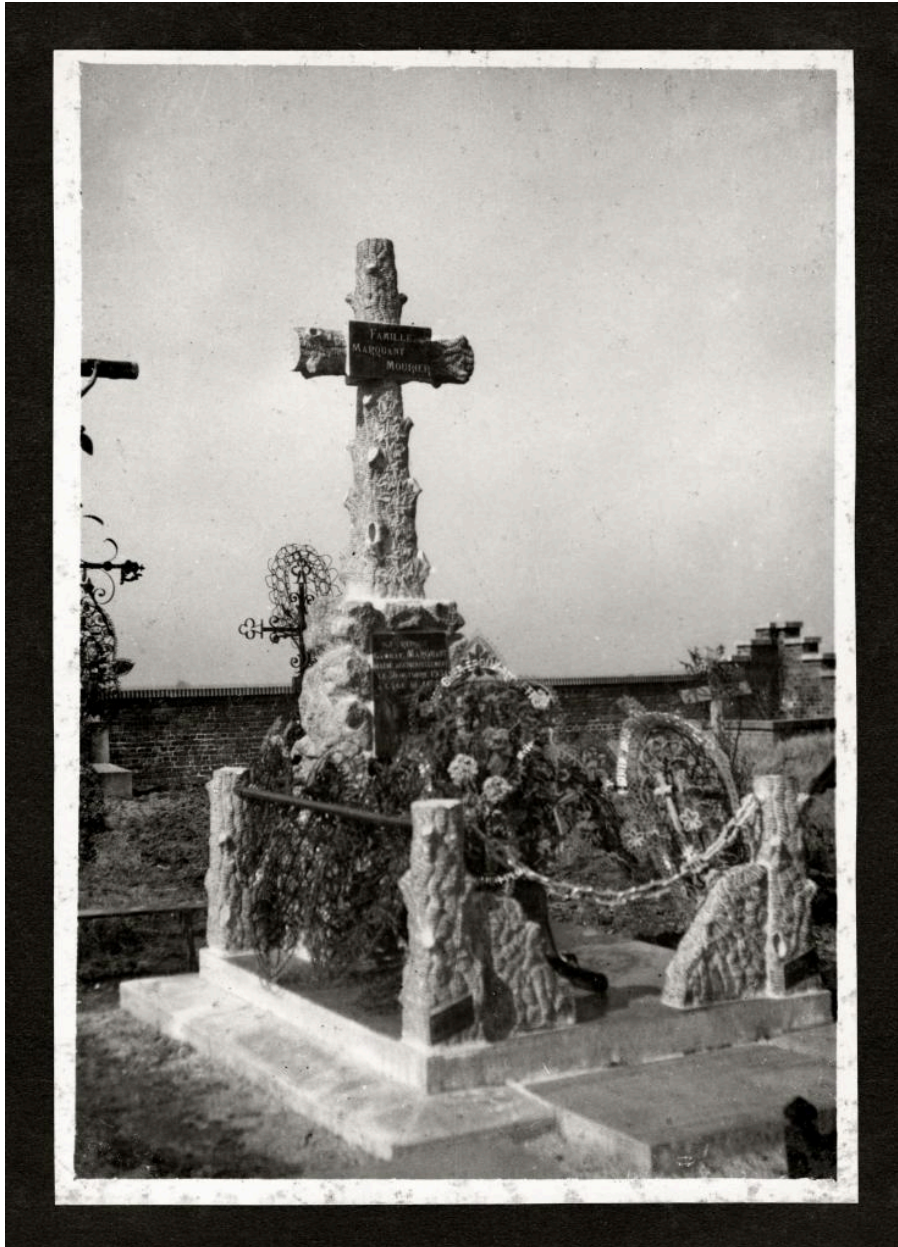


Louis Timmerman posant à côté d'un modèle d'exposition en granit dans le dépôt. Photographie, vers 1930 (A.P. Drillancourt).

IVR32_20218000201NUCA

Auteur de l'illustration : Thierry Lefébure

(c) Région Hauts-de-France - Inventaire général ; (c) Archives privées
reproduction soumise à autorisation du titulaire des droits d'exploitation



Tombeau de la famille Marquant-Mourier élevé dans le cimetière de Lamotte-Warfusée par l'entreprise Louis Timmerman. Photographie, vers 1930 (A.P. Drillancourt).

IVR32_20218000196NUCA

Auteur de l'illustration : Thierry Lefébure

(c) Région Hauts-de-France - Inventaire général ; (c) Archives privées
reproduction soumise à autorisation du titulaire des droits d'exploitation



Tombeau de la famille Léger-Camus élevé dans le cimetière de Buire-sur-l'Ancre par l'entreprise Louis Timmerman.
Photographie, vers 1930 (A.P. Drillancourt).

IVR32_20218000190NUCA

Auteur de l'illustration : Thierry Lefébure

(c) Région Hauts-de-France - Inventaire général ; (c) Archives privées
reproduction soumise à autorisation du titulaire des droits d'exploitation



Tombeau élevé dans le cimetière de Buire-sur-l'Ancre par l'entreprise Louis Timmerman. Photographie, vers 1930 (A.P. Drillancourt).

IVR32_20218000189NUCA

Auteur de l'illustration : Thierry Lefébure

(c) Région Hauts-de-France - Inventaire général ; (c) Archives privées
reproduction soumise à autorisation du titulaire des droits d'exploitation



Tombeau des familles Dodé-Normand et Estevez-Dodé, élevé dans le cimetière de Goyencourt par l'entreprise Louis Timmerman. Photographie, vers 1930 (A.P. Drillancourt).

IVR32_20218000192NUCA

Auteur de l'illustration : Thierry Lefébure

(c) Région Hauts-de-France - Inventaire général ; (c) Archives privées
reproduction soumise à autorisation du titulaire des droits d'exploitation



Tombeau des familles Grimaux-Seret et Dumont-Grimaux, élevé dans un cimetière non identifié de la Somme par l'entreprise Louis Timmerman. Photographie, vers 1930 (A.P. Drillancourt).

IVR32_20218000179NUCA

Auteur de l'illustration : Thierry Lefébure

(c) Région Hauts-de-France - Inventaire général ; (c) Archives privées
reproduction soumise à autorisation du titulaire des droits d'exploitation

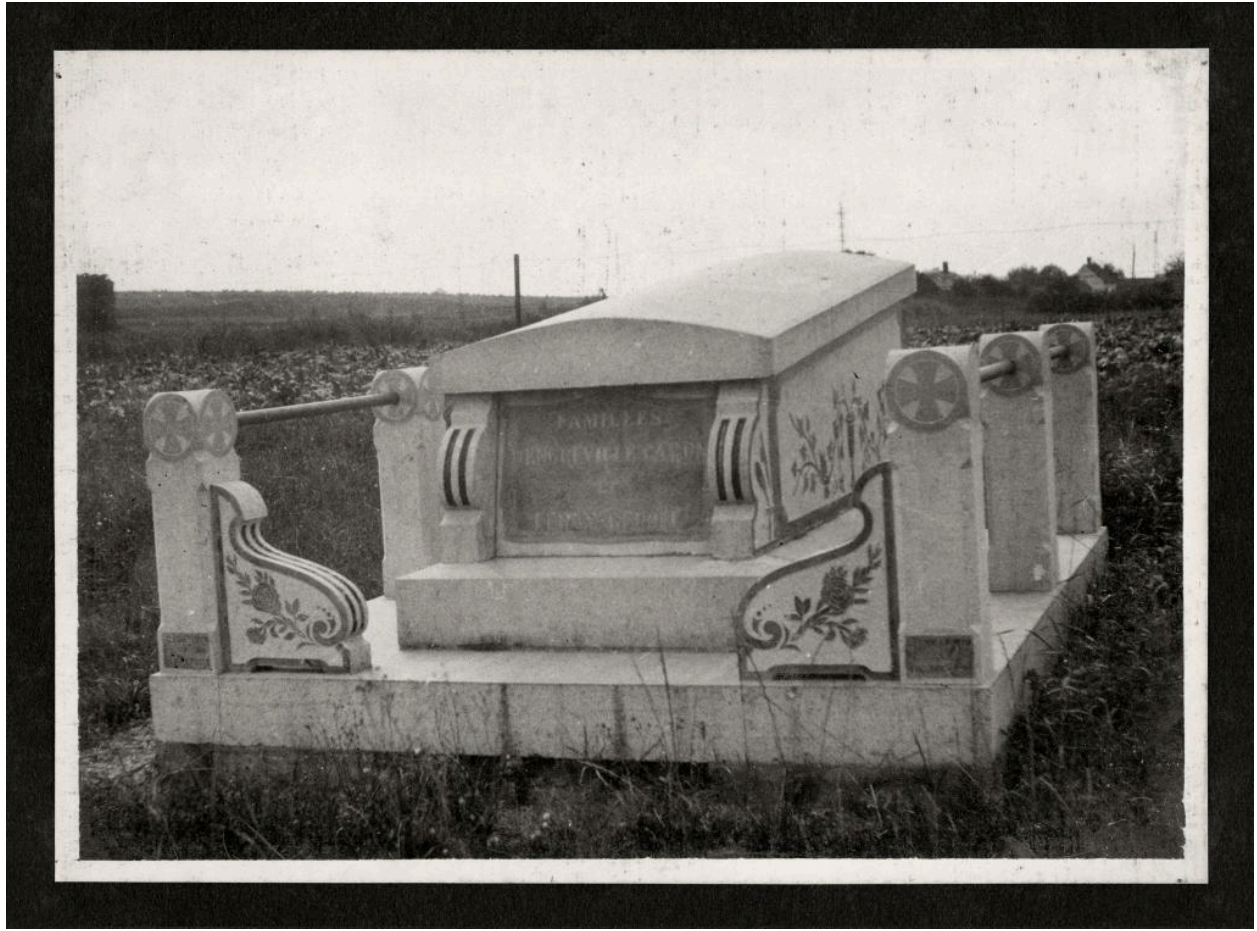


Tombeau des familles Caron-Crépin élevé dans le cimetière de Corbie par l'entreprise Louis Timmerman. Photographie, vers 1930 (A.P. Drillancourt).

IVR32_20218000202NUCA

Auteur de l'illustration : Thierry Lefébure

(c) Région Hauts-de-France - Inventaire général ; (c) Archives privées
reproduction soumise à autorisation du titulaire des droits d'exploitation



Tombeau élevé dans un cimetière non identifié de la Somme par l'entreprise Louis Timmerman. Photographie, vers 1930 (A.P. Drillancourt).

IVR32_20218000187NUCA

Auteur de l'illustration : Thierry Lefébure

(c) Région Hauts-de-France - Inventaire général ; (c) Archives privées
reproduction soumise à autorisation du titulaire des droits d'exploitation



Tombeaux des familles Houbart-Rinuy et Meunier-Mille élevé dans un cimetière non identifié de la Somme par l'entreprise Louis Timmerman. Photographie, vers 1930 (A.P. Drillancourt).

IVR32_20218000194NUCA

Auteur de l'illustration : Thierry Lefébure

(c) Région Hauts-de-France - Inventaire général ; (c) Archives privées
reproduction soumise à autorisation du titulaire des droits d'exploitation



Tombeau élevé dans un cimetière non identifié de la Somme par l'entreprise Louis Timmerman. Photographie, vers 1930 (A.P. Drillancourt).

IVR32_20218000195NUCA

Auteur de l'illustration : Thierry Lefébure

(c) Région Hauts-de-France - Inventaire général ; (c) Archives privées
reproduction soumise à autorisation du titulaire des droits d'exploitation



Tombeau à simple cadre de style rustique, exécuté par l'entreprise Louis Timmermen. Photographie, vers 1930 (A.P. Drillancourt).

IVR32_20218000199NUCA

Auteur de l'illustration : Thierry Lefébure

(c) Région Hauts-de-France - Inventaire général ; (c) Archives privées
reproduction soumise à autorisation du titulaire des droits d'exploitation



Vue générale, depuis la rue de Péronne.

IVR32_20208005131NUCA

Auteur de l'illustration : Isabelle Barbedor

(c) Région Hauts-de-France - Inventaire général

reproduction soumise à autorisation du titulaire des droits d'exploitation



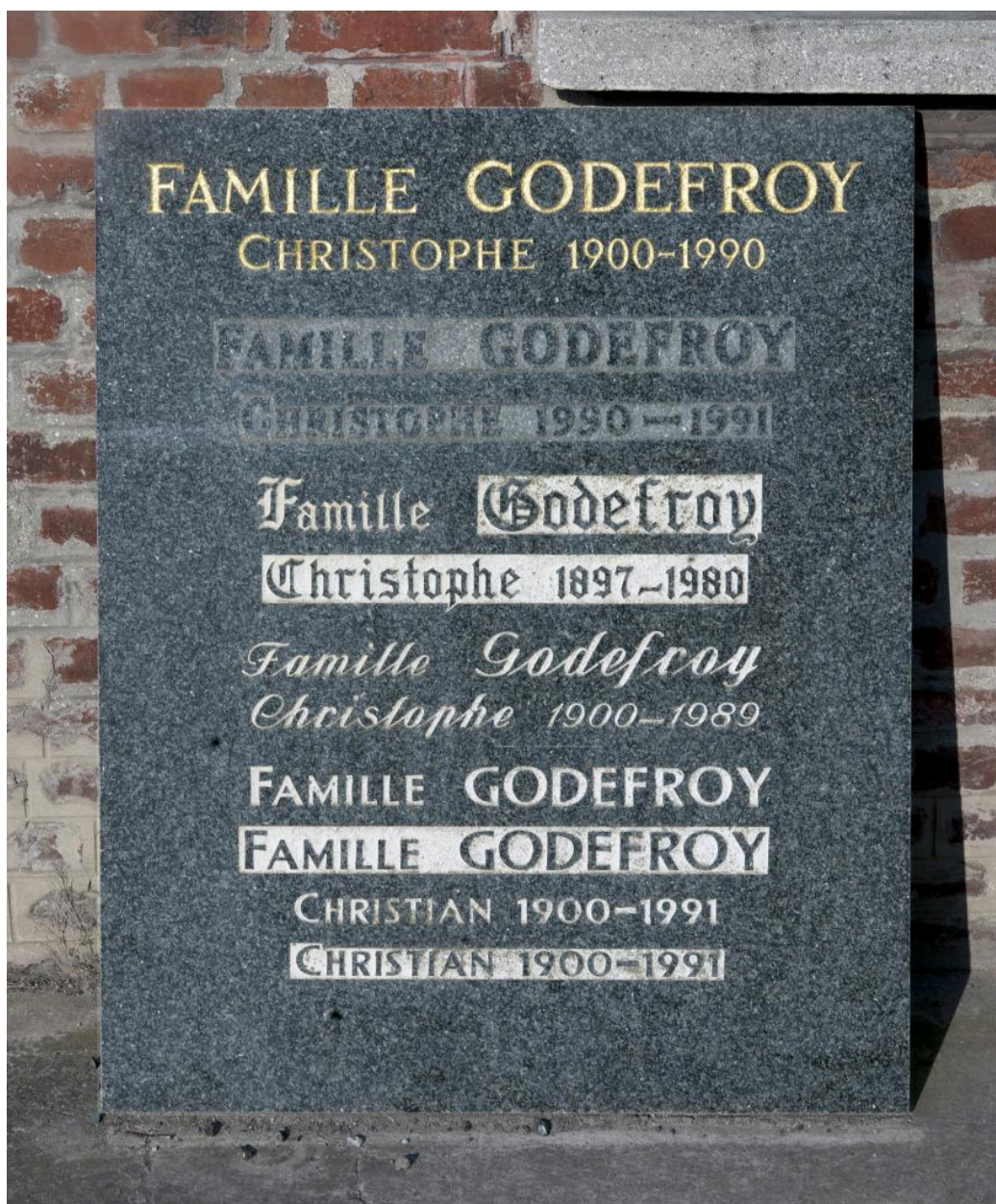
Le logement.

IVR32_20208005132NUCA

Auteur de l'illustration : Isabelle Barbedor

(c) Région Hauts-de-France - Inventaire général

reproduction soumise à autorisation du titulaire des droits d'exploitation



Plaque de modèles de calligraphie des épitaphes.

IVR32_20218000243NUCA

Auteur de l'illustration : Thierry Lefébure

(c) Région Hauts-de-France - Inventaire général

reproduction soumise à autorisation du titulaire des droits d'exploitation