

Hauts-de-France, Aisne
Jeantes
place de l' Eglise

Eglise paroissiale fortifiée Saint-Martin de Jeantes

Références du dossier

Numéro de dossier : IA02000504
Date de l'enquête initiale : 1998
Date(s) de rédaction : 1998
Cadre de l'étude : inventaire topographique canton d'Aubenton
Degré d'étude : étudié
Référence du dossier Monument Historique : PA00115702

Désignation

Dénomination : église paroissiale
Précision sur la dénomination : église fortifiée
Vocabulaire : Saint-Martin

Compléments de localisation

Milieu d'implantation : en village
Références cadastrales : 1986, ZB, 34

Historique

L'église est mentionnée au 12^e siècle dans une charte de l'évêque de Laon Barthélémy comme dépendante de l'abbaye de Saint-Michel. Il ne subsiste cependant rien de cette première église, à l'exception des fonts baptismaux. L'édifice a été rebâti dans sa totalité au cours de la 1^{ère} moitié du 17^e siècle, le chœur et la nef vers 1620-30, si l'on en croit une campagne de mesures et de datations scientifiques entreprise en 1978. Le chœur et le clocher-porche formant donjon, cantonné des deux petites tours, furent dotés de L'église est mentionnée au 12^e siècle dans une charte de l'évêque de Laon Barthélémy comme dépendant de l'abbaye de Saint-Michel. Il ne subsiste cependant rien de cet édifice. Il a été rebâti au cours de la 1^{ère} moitié du 17^e siècle, le chœur et la nef vers 1620-30, si l'on en croit une campagne de mesures et de datations scientifiques entreprise en 1978. Le chœur et le clocher-porche formant donjon, cantonné de deux petites tours, furent dotés de parties fortifiées (bretèches), encore partiellement visibles aujourd'hui sur les élévations nord de la tour nord et du chœur. Le chœur porte sur une pierre la date 1667 qui correspond probablement à un remaniement ou une restauration. La nef a été reprise au cours du 2^e quart du 18^e siècle, comme en témoigne l'inscription commémorative encastrée dans l'élévation extérieure sud, portant la date 1737 dans un coeur, accompagnée d'initiales non identifiées. La sacristie possède de même une pierre calcaire encastrée avec l'inscription " I. Malassaux Blanche 1773 " correspondant à la date de sa construction, il s'agit vraisemblablement des noms des maçons. La façade occidentale a été reprise au cours du 19^e siècle, en particulier le portail. Le donjon a abrité dans la tour nord, et jusqu'en 1889, la mairie puis les archives communales. L'intérieur de l'église a été profondément transformé à partir de 1962 par la mise en place du décor du peintre hollandais Charles Eyck. L'installation de ce nouveau décor s'est accompagné de la disparition des lambris de revêtement du chœur, des retables latéraux à l'entrée du chœur, tout comme du dégagement des structures primitives de charpente dans la nef et le chœur. Lors de la restauration de l'édifice en 1978, le clocher qui surmontait le donjon, connu localement sous le nom de l'éteignoir, a été remplacé par une croix en fer forgé. Lors de la restauration des oeuvres de Charles Eyck, sous les auspices de la fondation Eyck, de 1992 à 1996, l'église a été entièrement restaurée et dotée d'une série de verrières contemporaines et d'un nouvel maître-autel. Le portail a reçu sur sa clef de linteau l'inscription "Restaurata 1994".

Période(s) principale(s) : 12^e siècle, 1^{ère} moitié 17^e siècle, 2^e quart 17^e siècle
Période(s) secondaire(s) : 3^e quart 18^e siècle, 19^e siècle
Dates : 1667 (porte la date, daté par source), 1737, 1773

Description

L'ensemble des élévations est en brique, les murs nord et sud de la nef, tout comme le chœur présentent un solin en pierre calcaire et grès. Les élévations portent un décor de briques vernissées, formant des damiers ou des coeurs. Les couvertures sont en ardoise. Le donjon est couvert d'un toit à long pans à pignon découvert, les deux tours adjacentes par une croupe, la nef par un toit à long pans à pignon découvert, le chœur par une croupe polygonale. La sacristie comporte un appentis. Le narthex, sous le donjon, est couvert d'une voûte en berceau en brique, la nef et le chœur d'un faux plafond sur lattis de plâtre.

Éléments descriptifs

Matériau(x) du gros-oeuvre, mise en oeuvre et revêtement : brique ; brique émaillée

Matériau(x) de couverture : ardoise

Plan : plan allongé

Étage(s) ou vaisseau(x) : 1 vaisseau

Couvrements : voûte en berceau ; , en brique

Élévations extérieures : élévation ordonnancée

Type(s) de couverture : toit à longs pans ; appentis ; pignon couvert ; pignon découvert ; croupe ; croupe polygonale

Escaliers : escalier hors-oeuvre : escalier tournant à retours, en maçonnerie

Typologies et état de conservation

Typologies : décor de brique vernissée ; église fortifiée

État de conservation : restauré

Décor

Techniques : peinture (étudié), vitrail (étudié)

Statut, intérêt et protection

Intérêt de l'oeuvre : à signaler

Protections : inscrit MH, 1987/07/09

Statut de la propriété : propriété de la commune

Annexe 1

Références documentaires

Documents d'archives

AD Aisne. Série G ; G 414 : Déclaration des revenus de la cure de Saint-Martin de Jeantes, François Hourdeaux titulaire (5 avril 1730).

AD Aisne. Série R ; 10 R 40. Dommages de guerre 1914-1918 : Jeantes.

AD Aisne. Série R ; 11 R. Dommages de guerre. Jeantes : église (9259/4806).

AD Aisne. Fonds Piette : Jeantes.

AC Jeantes. Administration communale. Séries non cotées.

AP Inge Behling.

Archives diocésaines de Soissons. P. Aubenton 1 D : Jeantes. Visite en 1819 de l'église Saint-Martin, état du mobilier et des vases sacrés.

DRAC Picardie. CRMH. Dossier de recensement Monuments Historiques de l'église paroissiale de Jeantes, Anne-Véronique Sautai, 1986.

Documents figurés

Fonds Plantinet. **Plans des églises** (AD Aisne ; 19 Fi).

Jeantes (AD Aisne ; 19 Fi 105 à 116).

Bibliographie

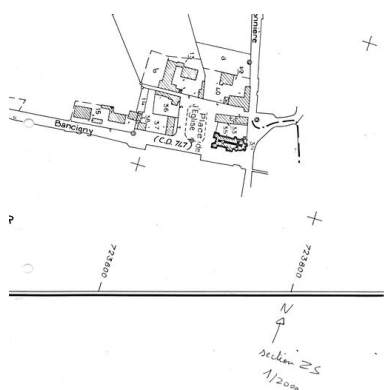
A la découverte de Charles Eyck, de l'Aisne aux routes de Hollande, Laon : Comité départemental du tourisme de l'Aisne, 1980.

Charles EYCK : rétrospective de son oeuvre, catalogue d'exposition (notices par René Courtois et Hans Redeker), Laon : Comité départemental du tourisme, 1980.

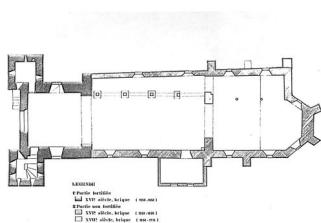
Charles EYCK, kunstenaar tussen vernieuwing en traditie, Maastricht : Limburgseeks van de stichting Historische Reeks Maastricht, 1997.

- BAILLOT, Joseph. « Jeantes et l'oeuvre picturale de Charles Eyck ». **Mémoires de la Fédération des sociétés d'histoire et d'archéologie de l'Aisne**, t. XLIII, 1998, p 167-169.
- BERCET, Edouard. **Notices sur les communes du canton d'Aubenton**, s. l., 1888 (AD Aisne ; 8 1590).
- CARPENTIER, Henry-Fernand, **Notice sur la commune de Jeantes-la-Ville**, Rethel : Huet-Thiérard, 1905.
- FAUCHART G. **Notes historiques sur le canton d'Aubenton**.
- FIGEE, Thea. **Inge Behling, Een getekend Beeld/ création d'une image**. Harderwijk, 1996.
- MELLEVILLE, Maximilien. **Dictionnaire historique du département de l'Aisne**, Laon-Paris, 1865, 2 vol. (rééd. Bruxelles : Culture et Civilisation, 1979).
- MEURET, Jean-Paul. **Guide des églises fortifiées de la Thiérache. Histoire et archéologie**. Vervins, 1988.
- POUJOL, Robert. **Les églises fortifiées de la Thiérache**, Paris : Res Universis, 1993 (rééd de l'ouvrage de 1959).
- SUASSO DE LIMA DE PRADO, Pierre. *Charles Eyck en Thiérache*, Laon : Comité départemental du tourisme, vers 1980.
- VAN SPIJK. *Charles Eyck*, Venlo (Holland), 1977.
- Plan tot restauratie van de Schilderingen van Charles Eyck en de Eglise St Martin van Jeantes-la-Ville in Noord-Frankrijk*, s.l ; vers 1994 (?).

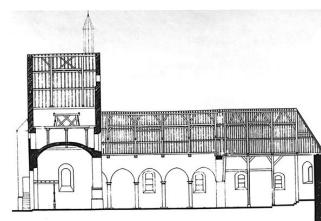
Illustrations



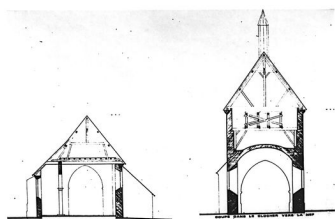
Plan de situation. Extrait du plan cadastral de 1986, section ZB.
Phot. Monnehay-Vulliet Marie-Laure
IVR22_20080290115NUCA



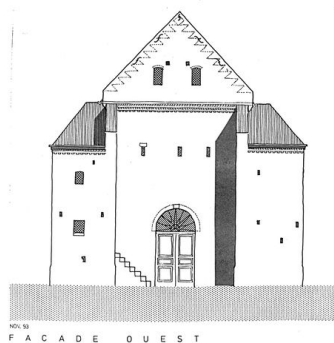
Plan au sol par Plantinet, architecte des bâtiments de France (CRMH).
Phot. Thierry Lefébure
IVR22_20020200375XB



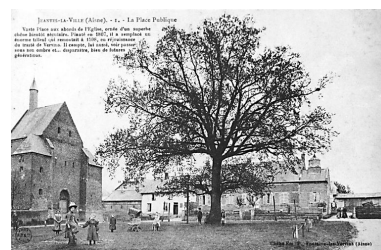
Coupe longitudinale, par Plantinet, architecte des bâtiments de France (CRMH).
Phot. Thierry Lefébure
IVR22_20020200374XB



Coupe dans la nef vers le chœur et coupe dans le clocher vers la nef, par Plantinet, architecte des bâtiments de France (CRMH).
Phot. Thierry Lefébure
IVR22_20020200373XB



Élévation de la façade occidentale par Plantinet, architecte des bâtiments de France (CRMH).
Phot. Thierry Lefébure
IVR22_20020200381XB



Façade occidentale de l'église donnant sur la place publique (AP).
Phot. Laurent Jumel (reproduction)
IVR22_19970201214ZB



Façade occidentale de l'église (AP).
Phot. Pierre-Yves
Brest (reproduction)
IVR22_19980202481ZB



Vue générale depuis le sud-est.
Phot. Thierry Lefébure
IVR22_19980203986VA



Vue depuis le sud-ouest.
Phot. Laurent Jumel
IVR22_19970200971VA



Vue intérieure de la
nef vers le chœur.
Phot. Christiane Riboulleau
IVR22_19920201740ZA

Dossiers liés

Dossiers de synthèse :

Le canton d'Aubenton : le territoire de la commune de Jeantes (IA02000710) Hauts-de-France, Aisne, Jeantes

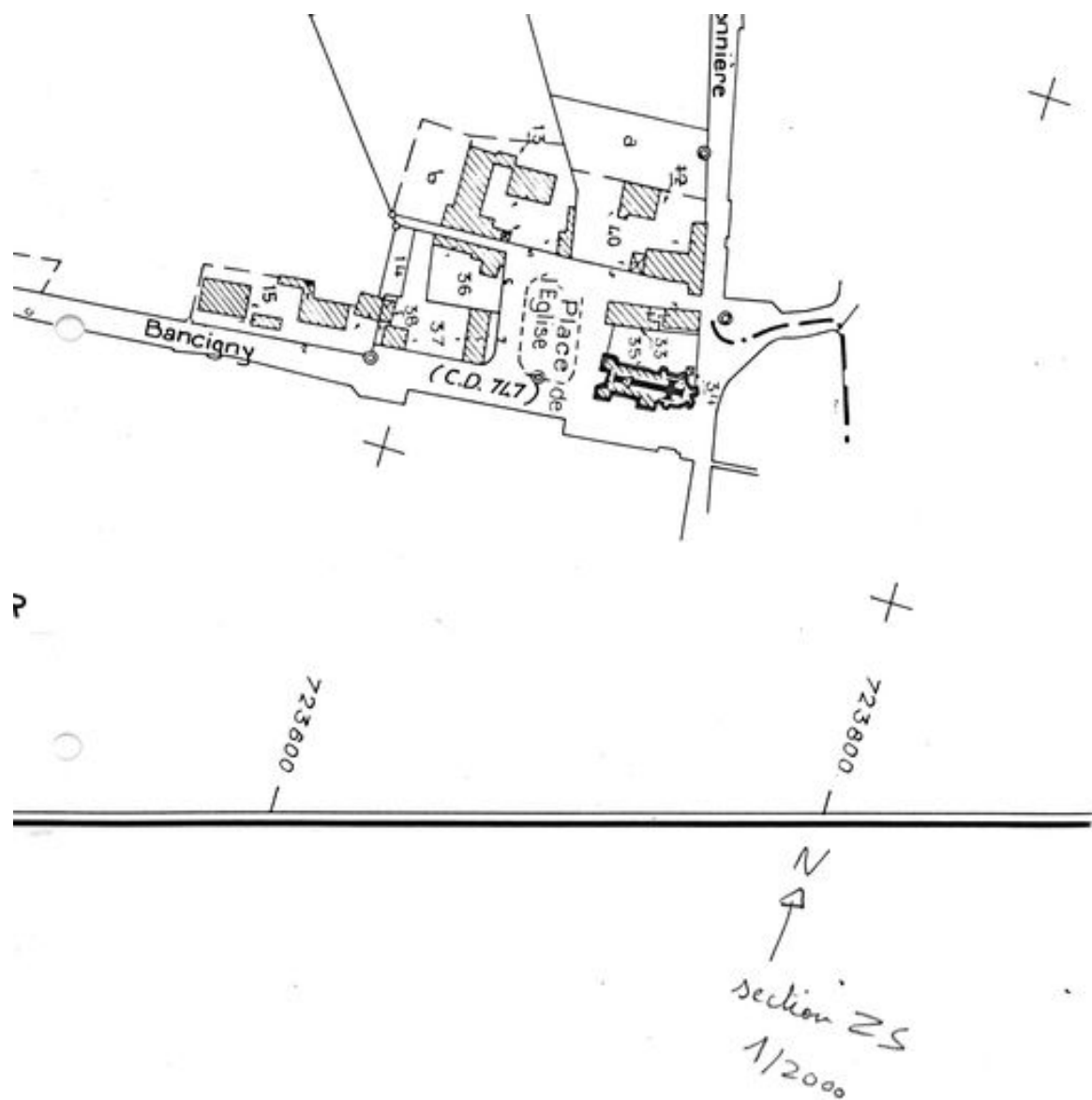
Oeuvre(s) contenue(s) :

Oeuvre(s) en rapport :

Le mobilier de l'église paroissiale Saint-Martin (IM02001932) Hauts-de-France, Aisne, Jeantes, rue de l' Eglise

Auteur(s) du dossier : Xavier-Philippe Guiochon, Bernadette Demetz

Copyright(s) : (c) Région Hauts-de-France - Inventaire général



Plan de situation. Extrait du plan cadastral de 1986, section ZB.

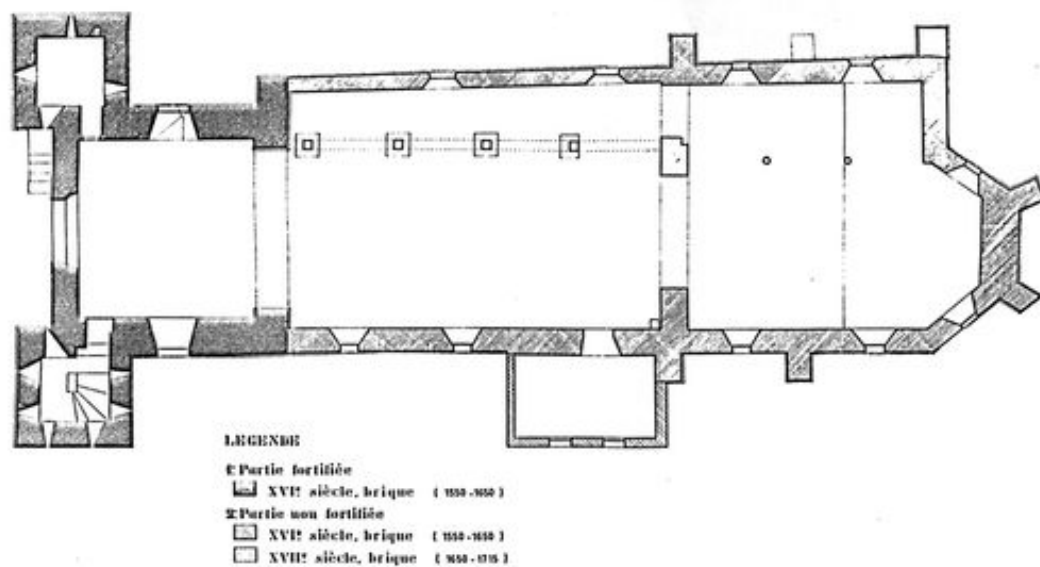
IVR22_20080290115NUCA

Auteur de l'illustration : Monnehay-Vulliet Marie-Laure

Technique de relevé : reprise de fond ;

(c) Région Hauts-de-France - Inventaire général

reproduction soumise à autorisation du titulaire des droits d'exploitation

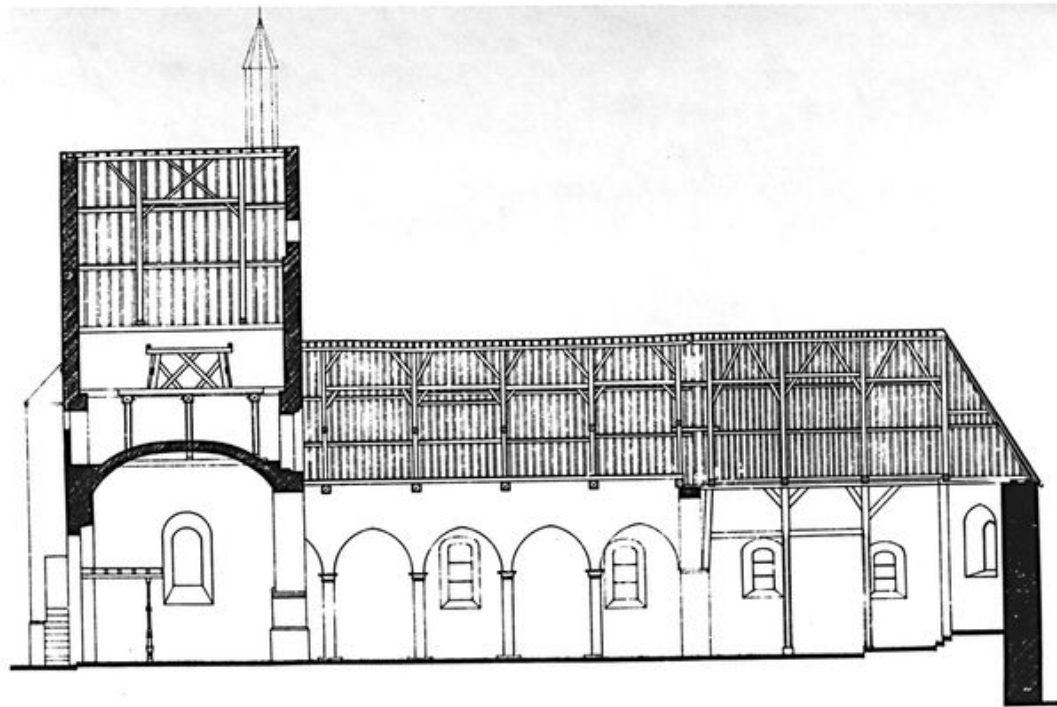


Plan au sol par Plantinet, architecte des bâtiments de France (CRMH).

IVR22_20020200375XB

Auteur de l'illustration : Thierry Lefébure

(c) Région Hauts-de-France - Inventaire général ; (c) Ministère de la culture
reproduction soumise à autorisation du titulaire des droits d'exploitation

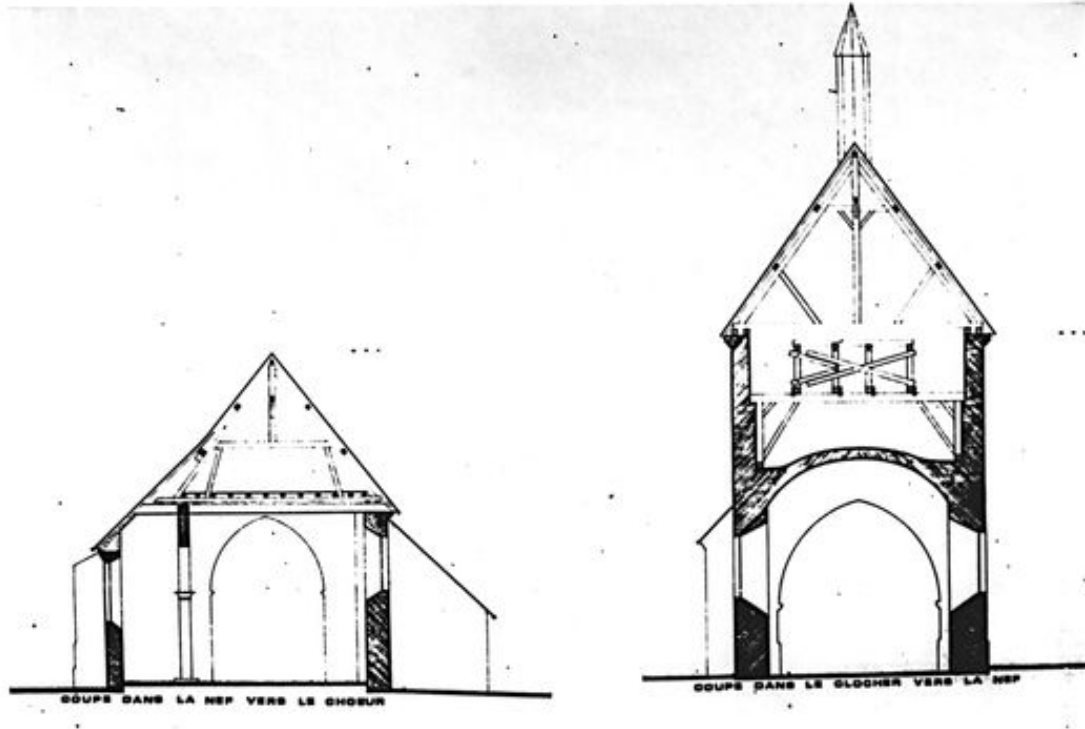


Coupe longitudinale, par Plantinet, architecte des bâtiments de France (CRMH).

IVR22_20020200374XB

Auteur de l'illustration : Thierry Lefébure

(c) Région Hauts-de-France - Inventaire général ; (c) Ministère de la culture
reproduction soumise à autorisation du titulaire des droits d'exploitation

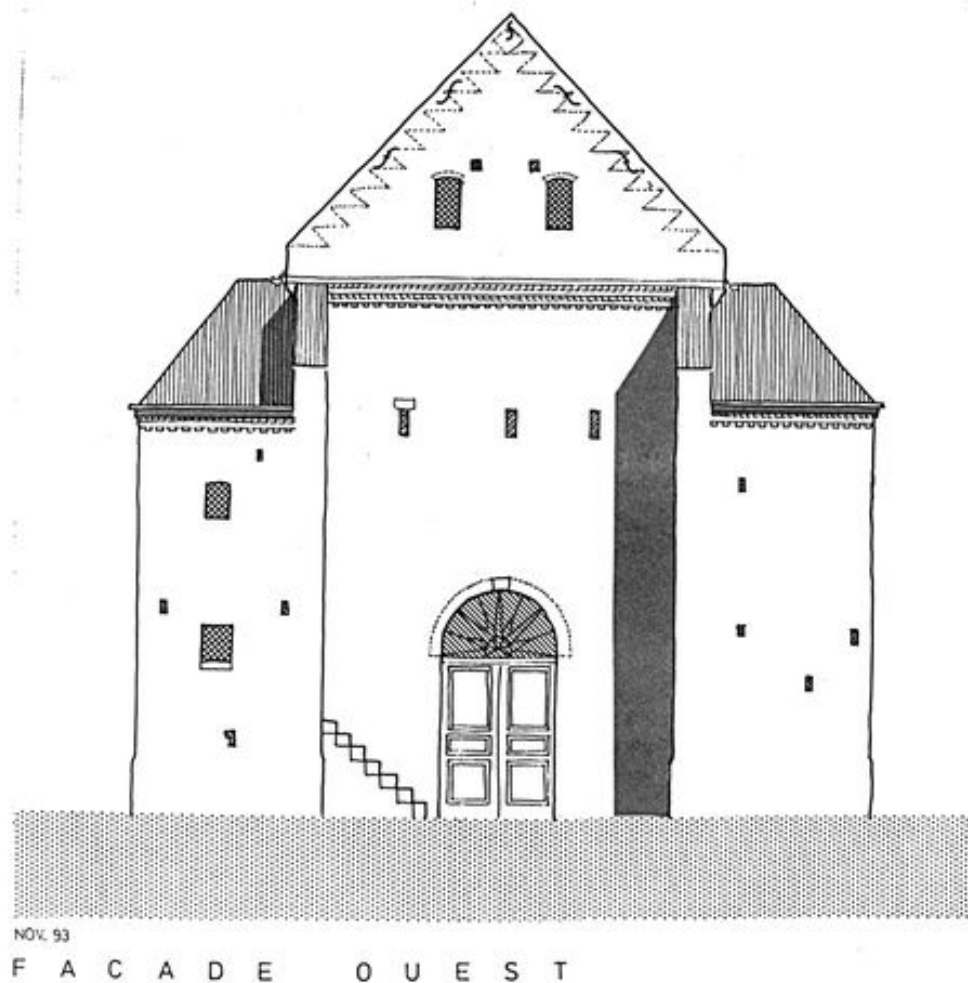


Coupe dans la nef vers le choeur et coupe dans le clocher vers la nef, par Plantinet, architecte des bâtiments de France (CRMH).

IVR22_20020200373XB

Auteur de l'illustration : Thierry Lefébure

(c) Région Hauts-de-France - Inventaire général ; (c) Ministère de la culture
reproduction soumise à autorisation du titulaire des droits d'exploitation



Elévation de la façade occidentale par Plantinet, architecte des bâtiments de France (CRMH).

IVR22_20020200381XB

Auteur de l'illustration : Thierry Lefébure

(c) Région Hauts-de-France - Inventaire général ; (c) Ministère de la culture
reproduction soumise à autorisation du titulaire des droits d'exploitation



Façade occidentale de l'église donnant sur la place publique (AP).

IVR22_19970201214ZB

Auteur de l'illustration : Laurent Jumel (reproduction)

(c) Ministère de la culture - Inventaire général ; (c) Département de l'Aisne ; (c) AGIR-Pic
reproduction soumise à autorisation du titulaire des droits d'exploitation



Façade occidentale de l'église (AP).

IVR22_19980202481ZB

Auteur de l'illustration : Pierre-Yves Brest (reproduction)

(c) Ministère de la culture - Inventaire général ; (c) Département de l'Aisne ; (c) AGIR-Pic
reproduction soumise à autorisation du titulaire des droits d'exploitation



Vue générale depuis le sud-est.

IVR22_19980203986VA

Auteur de l'illustration : Thierry Lefébure

(c) Région Hauts-de-France - Inventaire général

reproduction soumise à autorisation du titulaire des droits d'exploitation



Vue depuis le sud-ouest.

IVR22_19970200971VA

Auteur de l'illustration : Laurent Jumel

(c) Ministère de la culture - Inventaire général ; (c) Département de l'Aisne ; (c) AGIR-Pic
reproduction soumise à autorisation du titulaire des droits d'exploitation



Vue intérieure de la nef vers le chœur.

IVR22_19920201740ZA

Auteur de l'illustration : Christiane Riboulleau

(c) Ministère de la culture - Inventaire général ; (c) AGIR-Pic
reproduction soumise à autorisation du titulaire des droits d'exploitation