

Les maisons et fermes du canton de Noyon

Références du dossier

Numéro de dossier : IA00049486

Date de l'enquête initiale : 1986

Date(s) de rédaction : 2009

Cadre de l'étude : inventaire topographique canton de Noyon

Auteur(s) du dossier : Michel Hérold, Alain Nafilyan

Copyright(s) : (c) Région Hauts-de-France - Inventaire général ; (c) AGIR-Pic

Désignation

Dénomination : maison, ferme

Aires d'études : Sources et Vallées

Localisations :

Historique

Période(s) principale(s) : 17e siècle18e siècle19e siècle20e siècle

Description

Matériau(x) du gros-oeuvre, mise en oeuvre et revêtement : calcaire ; brique ; meulière ; résidu industriel en gros oeuvre ; essentage ; pierre avec brique en remplissage ; moyen appareil ; pan de bois

Décompte des œuvres : bâti INSEE 10 609 ; repérés 1 086 ; étudiés 153

Présentation

AVANT PROPOS

148 maisons et fermes réparties dans les 23 communes du canton ont été étudiées. C'est le bilan relativement modeste, qui s'explique par les conditions très particulières de l'enquête. Le canton de Noyon a, en effet, énormément souffert lors du premier conflit mondial, qui en a très profondément modifié le visage. Les combats ont concernés toutes les communes du canton, mais cependant de manière inégale, suivant le détail des opérations militaires. Si toutes les maisons et toutes les fermes de Genvry ou de Labroye ont été rasées, en revanche, le bâti de Cuts, par exemple, a été beaucoup moins gravement touché.

Au coeur de la campagne d'inventaire, nous nous sommes donc plus particulièrement attardés sur les communes quelque peu préservées, Baboeuf, Cuts, Salency, en particulier, où nous avons pratiqué une sélection « large », dépassant les normes habituelles. Ces sélections présentent nous l'espérons, à la fois les différentes formes de bâti ancien, et peut-être aussi les nuances existant entre l'une ou l'autre partie du canton, dans la mesure, bien entendu, où l'échantillonnage conservé est significatif.

Dans les communes plus durement touchées par la guerre, à Béhéricourt, Brétigny ou Varesnes par exemple, notre travail a surtout consisté en un repérage précis des maisons ou de fermes ayant échappé au désastre. Aucune véritable typologie ne peut être tirée de ce repérage, qui concerne des édifices souvent isolés et généralement incomplets ou très restaurés.

D'une manière générale, les maisons et fermes postérieures à 1914 ont été écartées de l'étude, excepté dans les communes de Labroye et de Suzoy, entièrement rasées pendant la Première Guerre mondiale. Dans ces deux communes, nous avons superposé cadastre napoléonien et cadastre moderne à l'occasion du repérage systématique du bâti. Ainsi ont pu être notées les transformations issues de la véritable rupture, que fut la Grande Guerre.

CARACTERES ARCHITECTURAUX

1) Implantation du bâti

Maisons et fermes de la campagne noyonnaise forment des villages groupés, situés soit à mi-pente des versants, au niveau de l'affleurement des sources (par exemple Baboeuf, Béhéricourt, Salency, etc.), soit en fond de vallée et parfois en bordure directe de l'Oise (par exemple Appilly, Brétigny, Varesnes, etc.). Maisons et fermes sont généralement disposées le long

d'un axe principal qui peut être une route (ex : Pontoise-lès-Noyon), et de rues de moindre importance qui rejoignent cet axe principal. Les écarts sont dans l'ensemble très peu nombreux, sauf à Cuts, qui fait exception. Quelques communes possèdent sur leur territoire de grandes fermes isolées nées d'opérations de défrichement (Varesnes : ferme Neuve ; Sempigny : ferme de Parvillers ; Pontoise-lès-Noyon : ferme de Courcelles).

2) Chronologie du bâti

Diverses raisons, et en particulier les destructions de la Première Guerre mondiale, font que maisons et fermes conservées nous donnent une image sans doute très incomplète du bâti ancien.

Absolument rien ne nous est parvenu qui soit antérieur au 17^e siècle. Le 17^e siècle lui-même n'est représenté que par quelques rares maisons ou fermes construites en pavés de grès fort difficiles à situer avec précision (ex : Appilly, cad. 1982 A5 815). Les deux premiers quarts du 18^e siècle eux-mêmes n'ont laissé que peu de choses (Grandrû : ferme, cad. 1955 AC 134 par exemple). En revanche, le corpus des maisons et des fermes de la seconde moitié du siècle, qui nous est parvenu est nettement plus considérable. Cependant, l'essentiel du bâti ancien date du 19^e siècle. Un très grand nombre de maisons et de fermes est construit entre 1800 et 1840 environ, puis l'activité se ralentit, tout en restant importante jusqu'en 1914. La Première Guerre mondiale bouleverse tout. Finalement, l'essentiel du patrimoine rural actuel est postérieur à 1918.

Liste des chronogrammes relevés sur les maisons et fermes

Appilly : 1865

Baboeuf : 1728, 1836, 1841, 1871, 1887, 1897, 1907

Beaurains : 1819

Béhéricourt : 1871

Caisnes : 1826

Cuts : 1825, 1828, 1832, 1836, 1837, 1848, 1849, 1853, 1872

Grandrû : 1845, 1850, 1874

Noyon : 1620, 1765, 1862

Passel : 1901

Pont-l'Evêque : 1910

Pontoise-lès-Noyon : 1787

Suzoy : 1856

Varesnes : 1882

Le nombre important de chronogrammes relevés confirme la prédominance du 19^e siècle parmi les maisons et les fermes conservées (24 chronogrammes du 19^e siècle sur les 31 relevés). Ces chronogrammes ont été de très précieux repères, qui ont permis des datations sûres et précises pour l'ensemble des maisons et des fermes anciennes.

3) Plans et élévations

Plans et élévations des maisons du canton de Noyon présentent une certaine homogénéité. Quelques « dénominateurs communs » se dégagent en effet très nettement :

- Les maisons sont en général de plan allongé, mais de dimensions variables, le nombre de travées étant en rapport avec l'importance de la demeure.
- A l'intérieur, les différentes pièces se commandent entre elles. Quelquefois, cependant, un couloir transversal offre un passage aisé entre la rue et le jardin.
- Toutes les maisons anciennes du canton sont en rez-de-chaussée, sur cave ou non. L'accès au comble se fait au moyen d'un petit escalier dans oeuvre qui souvent se réduit à une simple échelle, surtout lorsque le comble n'est pas habitable.
- Les cheminées sont adossées aux deux murs pignons ou bien à un éventuel mur de refend.
- Les toits sont à longs pans percés de lucarnes, avec pignons généralement découverts, qui couronnent de petits épis de faitage. Dans les villages les plus proches du Soissonnais, à Cuts par exemple, ont été signalés quelques pignons à redents. Deux cas de figure se présentent quant à la situation des maisons par rapport à la rue, soit le mur goutterot est parallèle à celle-ci, soit il lui est perpendiculaire. Nous trouvons donc quelques fois des alignements de maisons le long de la rue (cf. Pontoise-lès-Noyon), ou des enfilades de pignons comme dans la rue Vieille de Baboeuf. Le plus souvent cependant, se mêlent maisons à murs goutterot sur rue et maisons à pignon sur rue.

Les logis des fermes apparaissent en bien des points comparables aux maisons, si ce n'est évidemment que leur situation est étroitement liée à la structure globale de la ferme, à ses dimensions, à sa fonction.

Les fermes les plus importantes, en particulier les fermes céréalières, présentent un plan à cour fermée, ainsi la ferme située Grande Rue à Salency. Les différents bâtiments d'exploitation se développent bien organisés autour de la cour, aire de battage, grange, remise, écuries.

Le logis dans ce type de ferme se trouve systématiquement en fond de cour, l'ensemble offrant, côté rue, une façade aveugle, percée seulement d'un large portail.

Les grandes fermes de défrichement telle la Ferme Neuve, sur la commune de Varesnes sont disposées d'une manière plus rigoureuse encore, mais elles n'appartiennent pas à ce qu'il est convenu d'appeler l'architecture traditionnelle.

Le plan à cour ouverte correspond généralement aux fermes d'importance moyenne ou petite, qui sont en plus grand nombre. Exemple type d'une ferme de moyenne importance, la ferme de Baboeuf est disposée de la manière suivante : logis avec mur goutterot longeant la rue, accès à la cour par un portail latéral, large cour aux bâtiments non jointifs, écurie, porcherie et vacherie non loin du logis, hangar pour le matériel agricole en fond de cour, avec accès direct sur les champs.

Un grand nombre de petites fermes, de type de celle de Salency sont construites suivant un plan en L. Autour d'une petite cour ouverte se développent le logis et quelques annexes avec mur pignon sur rue ; remise et grange sont alors disposées en retour d'équerre.

4) Matériaux de gros-oeuvre et de couverture

Une grande variété de plans a été remarquée lors de l'étude des fermes du canton. Une variété égale existe dans le choix des matériaux de gros-oeuvre : le grès, extrait superficiellement à Varesnes ou à Béhéricourt, par exemple, est employé dans les édifices les plus anciens, et pour les assises inférieures des murs ; le calcaire propre à la taille, extrait des immenses carrières de Béhéricourt, Cuts ou Ville, domine largement et s'associe souvent à la brique ; le pan de bois avec remplissage en torchis, puis en brique, enfin moins cher que la pierre, n'est pas rare et s'est maintenu jusqu'au début du 20^e siècle.

Il existe presque toujours une véritable hiérarchie entre les matériaux plus durables, utilisés pour la construction des logis de ferme, et ceux plus légers des bâtiments d'exploitation. Les combinaisons les plus répandues ont pour constante un logis en pierre calcaire en moyen appareil, associé à des bâtiments d'exploitation en pan de bois ou en brique et pierre (fig. 14 et 15). L'association logis en pierre avec brique en remplissage et parties agricoles en pan de bois existe également, mais nous avons également étudié des fermes entièrement en pan de bois. En général plus fragiles, les parties agricoles se sont beaucoup transformées, pour s'adapter aux progrès de la mécanisation ; elles sont donc le plus souvent postérieures au logis.

La chronologie peut être sans conteste liée au choix des matériaux de gros oeuvre. Les très rares maisons ou fermes du 17^e siècle conservées, témoignent de l'emploi du grès sous forme de pavés. Dans les trois premiers quarts du 18^e siècle, nous avons trouvé des logis de fermes et des maisons, tantôt associant la brique et la pierre, tantôt la pierre calcaire moyen appareil. Cette formule s'impose totalement à partir de la fin du 18^e siècle pour régner d'une manière absolue jusque vers 1840-1850. Nous retrouvons ensuite l'emploi conjoint de la brique et de la pierre, qui laisse place ensuite à la brique seule. Logis de ferme et maisons en brique existent dès les années 1880-1890, mais tous ceux qui seront construits après 1918 le seront dans ce matériau.

Plus d'homogénéité régnait dans le choix des matériaux de couverture : la tuile plate et surtout le chaume étaient jusqu'à la Première Guerre mondiale les matériaux traditionnels. Le chaume, en forte régression depuis le début du 19^e siècle car trop combustible, a définitivement cédé la place à la tuile mécanique et à l'ardoise au moment de la reconstruction (cf. fig. 7).

5) Maisons de tisserands, maisons de mariniers, maisons de vigneron

Les maisons de journaliers ou de manouvriers du canton de Noyon apparaissent très proches des logis de ferme, bien que généralement plus petites (3 travées de façade). En revanche, certaines activités traditionnelles autres qu'agricoles ont parfois donné naissance à une architecture originale. Si bûcherons et carriers occupent des habitations sans particularités remarquables, mariniers de Pont-l'Evêque et tisserands de Cuts, Caisne ou Varesnes occupaient des maisons bien caractéristiques.

A Pont-l'Evêque, un alignement de petites maisons de mariniers à deux ou trois travées de façade, avec parfois un étage carré, borde le quai du petit port donnant sur le canal latéral de l'Oise.

A Cuts par exemple, où la culture du lin et du chanvre alimentait des ateliers domestiques de tissage, il existe des maisons aux formes originales adaptées à ces activités : il s'agit de maisons de plan allongé dont une partie repose sur une ou plusieurs caves partiellement enterrées, voûtées de pierre, dans lesquelles se trouvaient les métiers (ex : Cuts, 121 rue de l'Ordrue et 1464 rue de la Ramée).

Quelques-uns parmi les villages du canton situés à flanc de coteau conservent encore des très rares spécimens de maisons de vigneron qui rappellent l'existence de vignes près de Noyon jusqu'à la fin du 19^e siècle. L'exemple présenté qui se trouve à Baboeuf date quant à lui probablement du 17^e siècle. Son plan ne la différencie pas des autres maisons étudiées dans le canton, si ce n'est que la présence d'un rez-de-chaussée surélevé et d'un accès de cave cintré important, évoquent clairement sa fonction primitive.

Annexe 1

Description des maisons du canton de Noyon au milieu du 19^e siècle.

« Le nombre des maisons pourvues de toits incombustibles était en 1806, de 1239 et en 1830 de 1805, ce qui établit un accroissement de 666 ou plus de moitié.

Le rapport des couvertures solides au nombre des maisons était, en 1806, de 3/5^e, et en 1831 de 1 : 2 demis.

Pendant le même intervalle, le nombre des chaumières a diminué dans la proportion du quatorzième seulement, ce qui montre que l'amélioration vient, en majeure partie, de constructions neuves.

Les villages de *Beaurains*, *Genvry*, *Morlincourt*, *Porquéricourt*, *Vauchelles*, ne comptent guère encore que des toitures en paille.

A *Noyon*, les quatre cinquièmes des habitations ont des toits incombustibles. Les faubourgs seuls qui peuvent être considérés comme des lieux ruraux sont composés de chaumières.

A *Cuts*, les toits solides sont dans la proportion d'un quart ; à *Varesnes*, dans le rapport de quatre à neuf ; à *Pont-l'Evêque*, on ne compte plus qu'un septième environ de maisons couvertes en chaume.

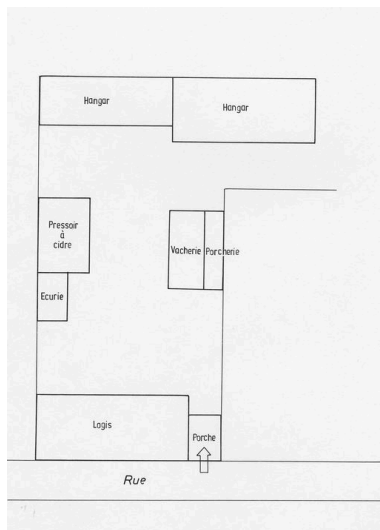
Il y a une heureuse tendance à détruire les chaumières dans les lieux traversés par les grandes routes, comme *Pontoise*, *Baboeuf*, *Suzoy*, etc.

Les tuiles et briques sont prises dans les usines du pays. On en tire beaucoup aussi de Guiscard, à cause de leur excellente qualité.

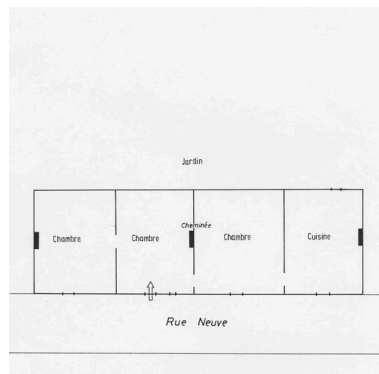
Les incendies, assez fréquents dans les communes rurales, y sont favorisés par le grand nombre des chaumières encore existantes. Ils offrent d'ailleurs un moyen facile de vengeance, et se multiplient quelquefois par une sorte d'esprit d'imitation. C'est ainsi qu'en 1835, le feu fut mis huit fois de suite dans le village de *Suzoy*, sans qu'on pût assigner aucun motif à cette persistance criminelle. On a compté cinquante trois sinistres pendant la période décennale de 1830 à 1840. Ils ont détruit cent vingt trois maisons ou bâtiments, des bois, des récoltes, et causé un dommage évalué à trois cent quatre vingt mille francs. La commune de *Salency* figure dans cette appréciation pour une somme de soixante mille francs, à raison d'un incendie survenu en 1833. Celle de *Sempigny* est comprise pour quarante huit mille francs et celle de *Suzoy* pour trente cinq mille par suite d'incendies survenus pendant l'année 1834. Dix-sept de ces événements ont été attribués à la malveillance. »

Extrait de : GRAVES, Louis. **Précis statistique sur le canton de Noyon**. Beauvais, 1851, p. 38-39.

Illustrations



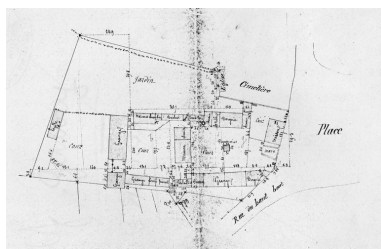
BABOEUF. Plan schématique d'une ferme, VC 3 (cad. 1982, B2 296).
Phot. Monnehay-Vulliet Marie-Laure
IVR22_20096000335NUCA



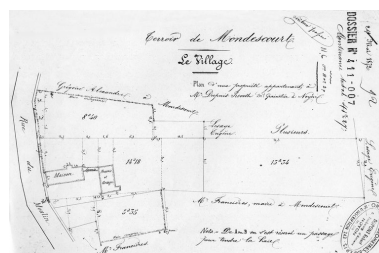
BABOEUF. Plan schématique d'une maison, rue Neuve (cad. 1982, B2 286).
Phot. Monnehay-Vulliet Marie-Laure
IVR22_20096000332NUCA



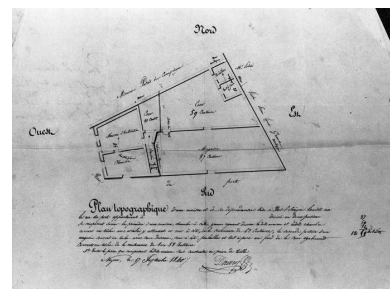
BABOEUF. Ferme repérée, Pont à la Fosse. Avant 1914 (AP).
Phot. Jean-Michel Périn (reproduction)
IVR22_19856000315XB



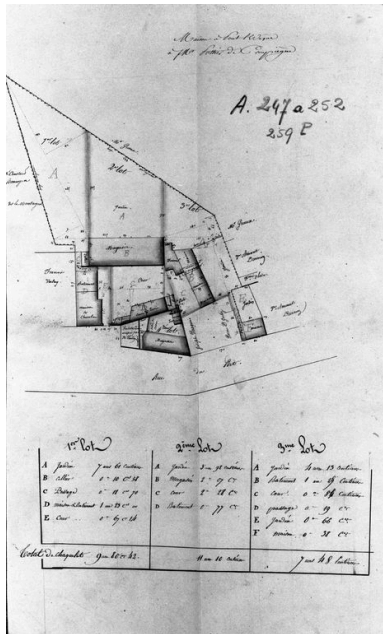
GENVRY. Plan d'une ferme, 1850 (AD Oise ; fonds Silvert, 274-044).
Phot. Monnehay-Vulliet Marie-Laure
IVR22_20096000530NUCA



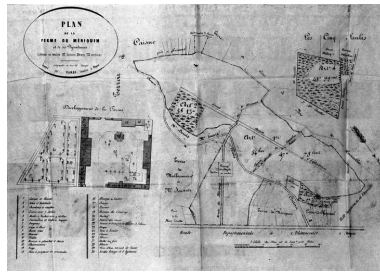
MONDESCOURT. Plan d'une propriété appartenant à Mr Dupuis-Prevost, grainetier à Noyon, 1872 (AD Oise ; fonds Silvert, 411-007).
Phot. Monnehay-Vulliet Marie-Laure
IVR22_20096000531NUCA



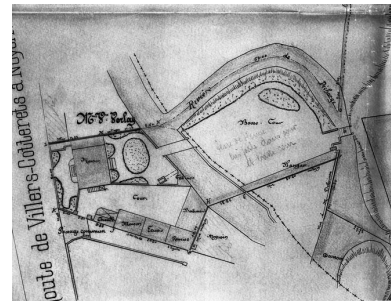
PONT-L'ÉVÊQUE. Plan d'une maison, par Dancy, 1840 (AD Oise ; fonds Silvert, 506 032).
Phot. Jean-Michel Périn (reproduction)
IVR22_19846000027XB



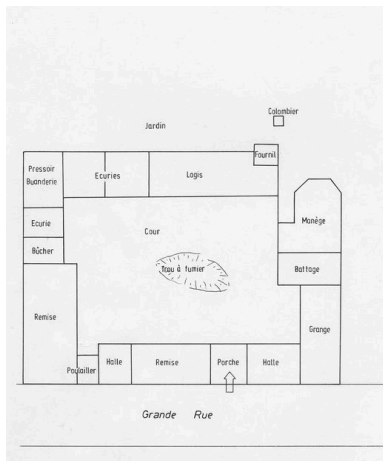
PONT-L'ÉVEQUE. Plan de la maison de monsieur Pottier, 1854 (AD Oise ; fonds Silvert, 506 032).
 Phot. Jean-Michel Périn (reproduction)
 IVR22_1984600026XB



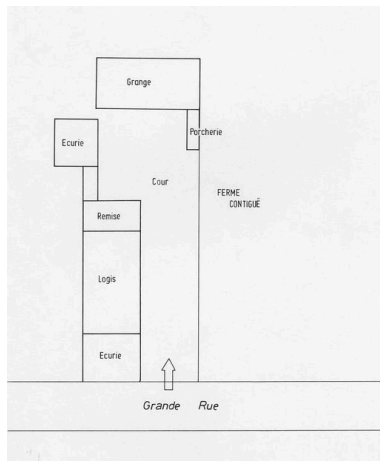
PONTOISE-LES-NOYONS. Plan de la ferme du Mériquin et de ses dépendances. Détail d'une affiche d'adjudication, par Paris, 1857 (AD Oise ; fonds Silvert, 507 044 et 507 045).
 Phot. Jean-Michel Périn (reproduction)
 IVR22_19846000182XB



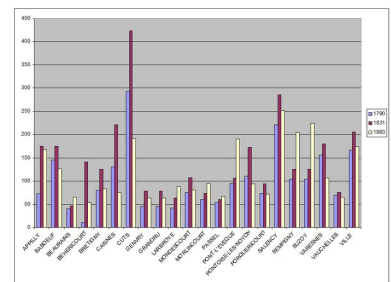
Terroirs de PONT-L'ÉVEQUE et SEMPIGNY. Détail de la délimitation et du bornage de propriétés, par Frémin, 1891 (AD Oise ; fonds Silvert, PV 734).
 Phot. Jean-Michel Périn (reproduction)
 IVR22_19836000222XB



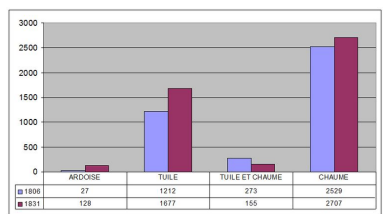
SALENCY. Plan schématique d'une grande ferme céréalière, Grande rue (cad. 1982, AC 46).
 Phot. Monnehay-Vulliet Marie-Laure
 IVR22_20096000333NUCA



SALENCY. Plan schématique d'une petite ferme, Grande rue (cad 1982, AB 19).
 Phot. Monnehay-Vulliet Marie-Laure
 IVR22_20096000336NUCA



Evolution du nombre de maisons depuis la fin du 18e siècle (1790-1831-1983).
 Dess. Isabelle Barbedor
 IVR22_20096000263NUDA



Les matériaux de construction au début du 19e siècle (Statistiques 1806-1831).
 Dess. Isabelle Barbedor
 IVR22_20096000264NUDA

COMMUNE	1790*	1806*	1831*	1983**	Maisons et fermes représentées	Maisons et fermes sélectionnées
APPILLY	73	84	92	168	24	5
BABOEUF	145	160	175	126	66	8
BEAURAINS-LES-NOYON	40	51	46	65	11	1
BEHERICOURT	115	128	141	54	49	3
BRETAGNY	80	86	125	83	19	3
CAISNES	131	190	221	75	33	4
COITS	293	342	424	192	162	25
GENVIRY	45	62	78	63	4	1
GRANDRÉ	122	152	161	73	44	5
LARBOYE	52	59	63	89	38	3
MONDESICOURT	75	88	108	81	14	2
MORLINCOURT	60	66	74	95	11	3
NOYON	1210	1320	1538	4089	216	42
PASSEL	54	61	60	66	6	2
PONT-L'ÉVEQUE	95	94	108	191	33	8
PONTOISE-LES-NOYON	111	135	173	84	56	6
PORQUERICOURT	74	85	94	72	27	2
SALENCY	221	257	298	292	47	7
SEMPIGNY	104	108	125	204	22	3
SUJOF	68	77	84	123	63	4
VARESNES	166	180	190	166	38	5
VAILCHELLES	70	74	76	65	10	3
VILLE	167	178	205	174	55	3

* Recensement d'après Graves
 ** Sources I.N.S.E.E.



BABOEUF. Ferme repérée datée 1924.
 Phot. Jean-Michel Périn
 IVR22_19846000985X

Recensement des maisons et
des fermes (canton de Noyon).
Phot. Monnehay-Vulliet Marie-Laure
IVR22_20096000329NUCA



BABOEUF. Maison.
Phot. Jean-Michel Périn
IVR22_19846000999X



BABOEUF. Vue de la corniche
de la ferme repérée rue de l'Eglise
Phot. Jean-Michel Périn
IVR22_19846001038X



BABOEUF. Vue du pigeonnier
d'une ferme repérée.
Phot. Jean-Michel Périn
IVR22_19846001052XA



BEHERICOURT. Vue d'une
grange (rue Saint-Martin).
Phot. Jean-Michel Périn
IVR22_19846001250X



CUTS. Maison.
Phot. Jean-Michel Périn
IVR22_19856000783X



CUTS. Puits d'une ferme repérée.
Phot. Jean-Michel Périn
IVR22_19856000789X



CUTS. Le Jonquoy. Ce puits, situé en limite de mitoyenneté, a été conçu avec deux ouvertures.

Phot. Michel Hérold
IVR22_19866000232VI



PONT-L'ÈVEQUE. Maison.
Phot. Martine Plouvier
IVR22_19856000939ZA



PONT-L'ÈVEQUE. Maison.
Phot. Martine Plouvier
IVR22_19856000944ZA



SALENCY. Maison.
Phot. Jean-Michel Périn
IVR22_19856000884X



VILLE. Elévation antérieure de la grange d'une ferme repérée.
Phot. Alain Nafilyan
IVR22_19856001306ZA



VILLE. Elévation postérieure du logis d'une ferme repérée.
Phot. Alain Nafilyan
IVR22_19856001307ZA

Dossiers liés

Dossier(s) de synthèse :

Le canton de Noyon - dossier de présentation (IA60000340)

Édifices repérés et/ou étudiés :

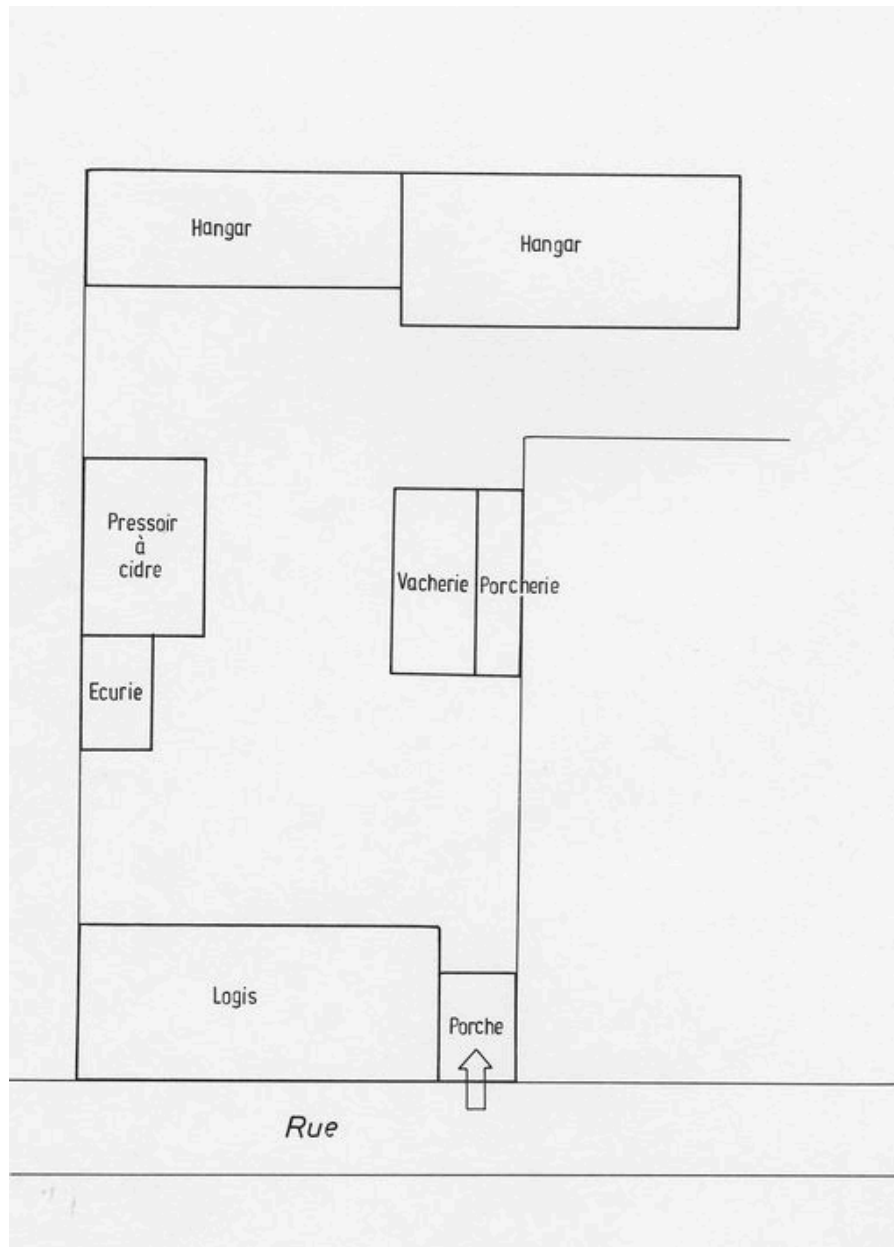
Ancien château de Sality (vestiges) (IA00049524) Picardie, Oise, Sality, le Château, rue du Château
 Ancienne ferme (IA00049567) Picardie, Oise, Pontoise-lès-Noyon, rue de Couarcy
 Ancienne ferme (IA00049318) Hauts-de-France, Oise, Babœuf, 51 rue Martin
 Ancienne ferme (IA00049343) Picardie, Oise, Beaurains-lès-Noyon, 161 rue de Noyon
 Ancienne ferme (IA00049586) Picardie, Oise, Varesnes, 295 rue Saint-Géry
 Ancienne ferme (IA00049317) Hauts-de-France, Oise, Babœuf, 259 rue Neuve
 Ancienne ferme (IA00049493) Picardie, Oise, Noyon, 66 rue du Maréchal-Leclerc
 Ancienne ferme (IA00049404) Hauts-de-France, Oise, Grandrû, 197 rue du Marais-de-Bas
 Ancienne ferme (IA00049604) Picardie, Oise, Ville, rue des Vignes
 Ancienne ferme (IA00049380) Picardie, Oise, Cuts, Gizancourt, 611 rue Brun-Marville
 Ancienne ferme (IA00049490) Picardie, Oise, Noyon, 31 rue du Coizel
 Ancienne ferme (IA00049355) Picardie, Oise, Caisnes, 33 rue des Câpres
 Ancienne ferme (IA00049523) Picardie, Oise, Sality, 282 rue Saint-Médard
 Ancienne ferme (IA00049379) Picardie, Oise, Cuts, 253 rue de la Ramée
 Ancienne ferme (IA00049333) Picardie, Oise, Béhéricourt, 143 rue de Pierre
 Ancienne ferme (IA00049565) Picardie, Oise, Pontoise-lès-Noyon, rue du Mont-Lagache
 Ancienne ferme (IA00049396) Picardie, Oise, Genvry, 980 rue Principale
 Ancienne ferme (IA00049308) Picardie, Oise, Appilly, 36 rue du Moulin

Ancienne ferme (IA00049345) Picardie, Oise, Brétigny, la Terrière, impasse des Noyers
Ancienne ferme (IA00049424) Picardie, Oise, Morlincourt, 102 rue du Bouillon
Ancienne ferme (IA00049353) Picardie, Oise, Caisnes, 143 rue de l' Eglise
Ancienne ferme (IA00049389) Picardie, Oise, Cuts, Gizancourt, 591 rue Brun-Marville
Ancienne ferme (IA00049489) Picardie, Oise, Noyon, faubourg d' Applincourt, 65 rue du Coizel
Ancienne ferme (IA00049519) Picardie, Oise, Salency, ruelle du Moulin-de-L'Ecusson
Ancienne ferme (IA00049336) Picardie, Oise, Béhéricourt, 220 rue des Voisins
Ancienne ferme à Suzoy (IA00049540) Hauts-de-France, Oise, Suzoy, 567 rue de Montdidier
Ancienne ferme de Courcelles (IA00049571) Hauts-de-France, Oise, Pontoise-lès-Noyon, Courcelles, chemin de Pontoise à Courcelles
Ancienne ferme du Château de la Viéville (vestiges) (IA00049575) Hauts-de-France, Oise, Porquéricourt, rue des Quatre-Ruelles
Ancienne maison, puis école primaire de garçons et de filles (IA00049401) Picardie, Oise, Grandrû, rue du Marais-de-Bas
Ancienne maison de tisserand (?) (IA00049377) Picardie, Oise, Cuts, la Pommeraye-de-Haut, 1376 rue de la Ramée
Ancien relais de poste de Pontoise-lès-Noyon (IA00049568) Picardie, Oise, Pontoise-lès-Noyon, 518 rue, dite Grande-Rue
Demeure (IA00049531) Picardie, Oise, Sempigny, rue de l' Eglise
Demeure (IA00049588) Picardie, Oise, Varesnes, rue de Turbie
Ensemble de deux maisons à Larbroye (IA00049410) Hauts-de-France, Oise, Larbroye, 52 et 60 rue de Noyon
Ferme (IA00049391) Hauts-de-France, Oise, Cuts, la Pommeraye, 579 rue de la Rouennerie
Ferme (IA00049312) Picardie, Oise, Appilly, 301 rue de la Mairie
Ferme (IA00049546) Picardie, Oise, Passel, le Clos-Hurtaux, rue de Ville
Ferme (IA00049411) Picardie, Oise, Larbroye, 1 rue de Noyon
Ferme (IA00049375) Hauts-de-France, Oise, Cuts, Gizancourt, 95 rue Brun-Marville
Ferme (IA00049344) Hauts-de-France, Oise, Brétigny, la Pointe, 660 rue du Moulin
Ferme (IA00049591) Picardie, Oise, Vauchelles, 171 rue de la Vallée
Ferme (IA00049402) Picardie, Oise, Grandrû, rue de Quierzy
Ferme (IA00049306) Picardie, Oise, Appilly, 99 rue de la Mairie
Ferme (IA00049491) Picardie, Oise, Noyon, Tarlefesse, 15 rue de l' Eglise
Ferme (IA00049577) Hauts-de-France, Oise, Porquéricourt, 205 rue de la Croix
Ferme (IA00049307) Hauts-de-France, Oise, Appilly, 126 rue du Moulin
Ferme (IA00049522) Picardie, Oise, Salency, 76 rue, dite Grande-Rue
Ferme (IA00049520) Picardie, Oise, Salency, 730 rue, dite Grande-Rue
Ferme (IA00049390) Picardie, Oise, Cuts, la Pommeraye, 101 à 107 rue de la Rouennerie
Ferme (IA00049592) Picardie, Oise, Vauchelles, 212 rue Langlet
Ferme (IA00049492) Hauts-de-France, Oise, Noyon, 70 rue d' Orroire
Ferme (IA00049602) Hauts-de-France, Oise, Ville, rue du Mont-Renaud
Ferme (IA00049425) Hauts-de-France, Oise, Morlincourt, la Chamberrie, chemin de la Croix-Saint-Claude
Ferme (IA00049521) Hauts-de-France, Oise, Salency, 119 rue, dite Grande-Rue
Ferme (IA00049417) Hauts-de-France, Oise, Mondescourt, rue de l' Eglise
Ferme (IA00049584) Hauts-de-France, Oise, Varesnes, 367 rue Saint-Géry
Ferme (IA00049593) Picardie, Oise, Vauchelles, 71 rue de Montchelle
Ferme (IA00049526) Hauts-de-France, Oise, Sempigny, Parvillers, chemin du Buisson-Ardent
Ferme (IA00049537) Picardie, Oise, Suzoy, 123 rue de Montdidier
Ferme (IA00049381) Picardie, Oise, Cuts, Gizancourt, 406 rue Brun-Marville
Ferme (IA00049354) Picardie, Oise, Caisnes, 65 rue des Câpres
Ferme (IA00049309) Hauts-de-France, Oise, Appilly, la Bretelle, rue de la Bretelle
Ferme (IA00049346) Picardie, Oise, Brétigny, la Rue-Millon, chemin de Bretigny à Cuts
Ferme (IA00049356) Hauts-de-France, Oise, Caisnes, 82 rue de l' Enfer
Ferme (IA00049543) Picardie, Oise, Passel, 20 rue Saint-Georges
Ferme, dite Ferme Neuve à Varesnes (IA00049587) Hauts-de-France, Oise, Varesnes, la Ferme-Neuve
Ferme à Suzoy (IA00049538) Hauts-de-France, Oise, Suzoy, le Chemin-de-Beaulieu, 292 rue de Ville
Logements d'ouvrier à huit unités d'habitation (IA00049550) Picardie, Oise, Pont-l'Évêque, 2 à 32 rue du Confluent
Maison (IA00049513) Picardie, Oise, Salency, 12 rue Grandmère-Dieu
Maison (IA00049371) Picardie, Oise, Cuts, 174 rue de la Ramée
Maison (IA00049555) Picardie, Oise, Pont-l'Évêque, 158 rue des Bateliers
Maison (IA00049426) Picardie, Oise, Morlincourt, 12 rue du Bouillon
Maison (IA00049367) Picardie, Oise, Cuts, 26 rue de la Ramée
Maison (IA00049387) Picardie, Oise, Cuts, Berlincamp, 297 rue dite Grande-Route

Maison (IA00049564) Picardie, Oise, Pontoise-lès-Noyon, rue du Moulin
Maison (IA00049566) Picardie, Oise, Pontoise-lès-Noyon, 302 rue, dite Grande-Rue
Maison (IA00049514) Picardie, Oise, Salency, 43 rue Saint-Médard
Maison (IA00049373) Picardie, Oise, Cuts, le Marais-des-Rouis, 203 rue de la Pommeraye
Maison (IA00049372) Picardie, Oise, Cuts, 19 rue de la Pommeraye
Maison (IA00049388) Picardie, Oise, Cuts, la Pommeraye, 284 rue de la Rouennerie
Maison (IA00049603) Picardie, Oise, Ville, rue de la Mairie
Maison (IA00049553) Picardie, Oise, Pont-l'Évêque, 538 rue du Maréchal-Leclerc
Maison (IA00049399) Picardie, Oise, Grandrû, place Publique
Maison (IA00049558) Picardie, Oise, Pont-l'Évêque, 140 rue des Bateliers
Maison (IA00049403) Picardie, Oise, Grandrû, rue de Normandie
Maison (IA00049315) Picardie, Oise, Babœuf, 315 rue Neuve
Maison (IA00049416) Picardie, Oise, Mondescourt, 20 rue de l' Eglise
Maison (IA00049364) Picardie, Oise, Cuts, 25 rue de la Ramée
Maison (IA00049378) Picardie, Oise, Cuts, la Justice, 481 rue de la Ramée
Maison (IA00049363) Picardie, Oise, Cuts, 36 rue de Pomery
Maison (IA00049539) Picardie, Oise, Suzoy, 162 rue de Montdidier
Maison (IA00049314) Picardie, Oise, Babœuf, 208 et 222 rue Neuve
Maison (IA00049557) Picardie, Oise, Pont-l'Évêque, 166 rue des Bateliers
Maison (IA00049366) Picardie, Oise, Cuts, 14 rue de la Ramée
Maison (IA00049530) Picardie, Oise, Sempigny, 11 rue, dite Grande-Rue
Maison (IA00049362) Picardie, Oise, Cuts, 157 rue de la Ramée
Maison (IA00049361) Picardie, Oise, Cuts, 179 rue de la Ramée
Maison (IA00049582) Picardie, Oise, Varesnes, rue de Turbie
Maison (IA00049376) Picardie, Oise, Cuts, le Marais-des-Rouis, 572 rue de la Ramée
Maison (IA00049374) Picardie, Oise, Cuts, la Pommeraye-de-Haut, 541 rue de la Pommeraye
Maison (IA00049368) Picardie, Oise, Cuts, 81 rue des Ormeaux
Maison (actuelle mairie) (IA60000342) Picardie, Oise, Babœuf, place de la Mairie
Maison à deux unités d'habitation (IA00049552) Picardie, Oise, Pont-l'Évêque, 365 à 381 rue du Maréchal-Leclerc
Maison à deux unités d'habitation (IA00049556) Picardie, Oise, Pont-l'Évêque, 270 à 272 rue des Bateliers
Maison à Labroye (IA00049409) Hauts-de-France, Oise, Labroye, 247 rue de Montdidier
Maison d'ouvriers à trois unités d'habitation (IA00049551) Picardie, Oise, Pont-l'Évêque, 519-525-531 rue du Maréchal-Leclerc
Maison de boulanger (IA00049316) Picardie, Oise, Babœuf, rue de l' Eglise
Maison de forestier (IA00049563) Picardie, Oise, Pontoise-lès-Noyon, Courcelles, chemin de Pontoise à Courcelles
Maison de tisserand (IA00049360) Picardie, Oise, Cuts, la Pommeraye-de-Haut, 1464 rue de la Ramée
Maison de tisserand (IA00049386) Picardie, Oise, Cuts, 121 rue de l' Ordrue
Maison de vigneron (IA00049322) Picardie, Oise, Babœuf, rue du Point-du-Jour

Auteur(s) du dossier : Michel Hérold, Alain Nafilyan

Copyright(s) : (c) Région Hauts-de-France - Inventaire général ; (c) AGIR-Pic



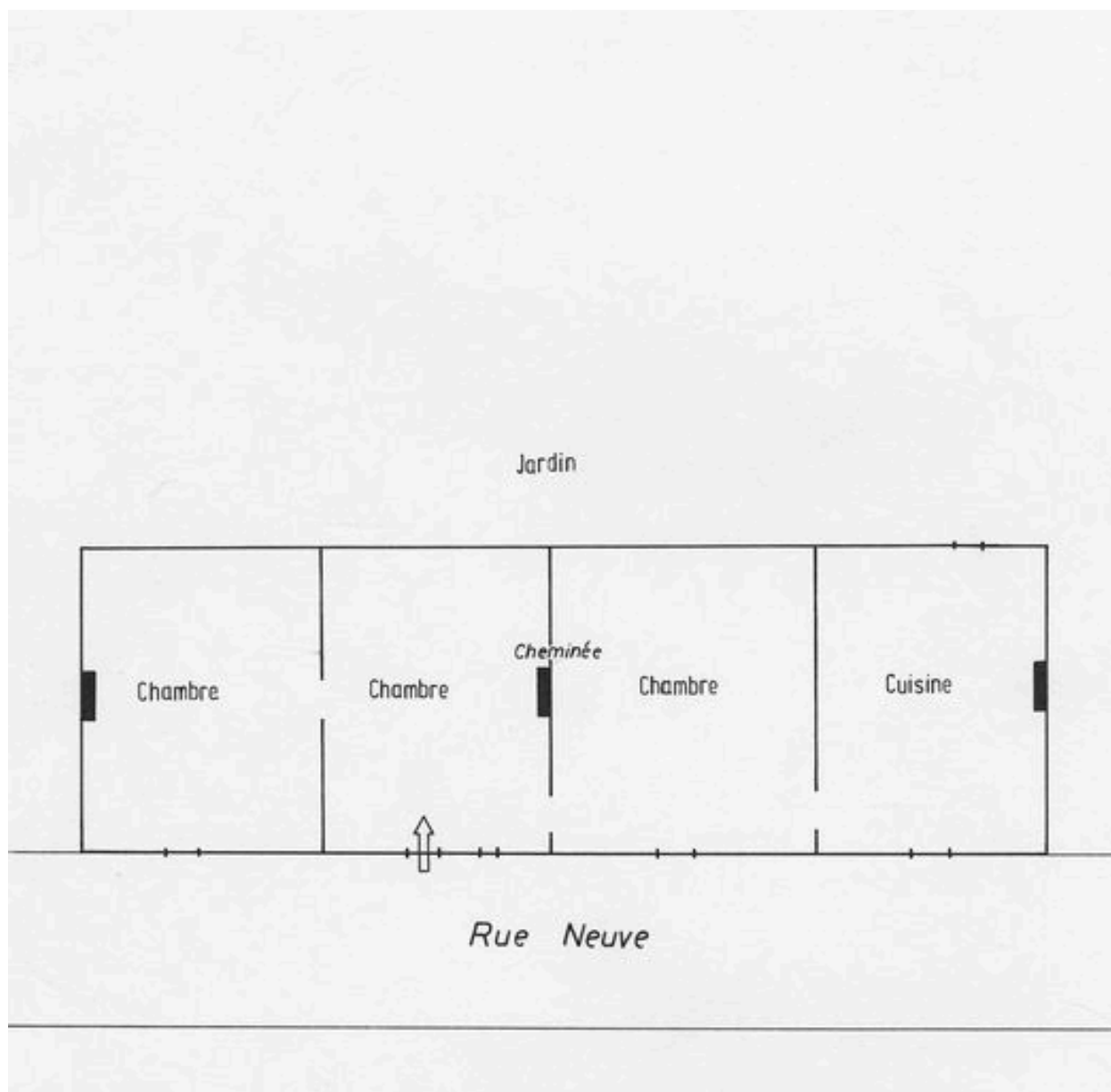
BABOEUF. Plan schématique d'une ferme, VC 3 (cad. 1982, B2 296).

IVR22_20096000335NUCA

Auteur de l'illustration : Monnehay-Vulliet Marie-Laure

(c) Région Hauts-de-France - Inventaire général

reproduction soumise à autorisation du titulaire des droits d'exploitation



BABOEUF. Plan schématique d'une maison, rue Neuve (cad. 1982, B2 286).

IVR22_20096000332NUCA

Auteur de l'illustration : Monnehay-Vulliet Marie-Laure

(c) Région Hauts-de-France - Inventaire général

reproduction soumise à autorisation du titulaire des droits d'exploitation



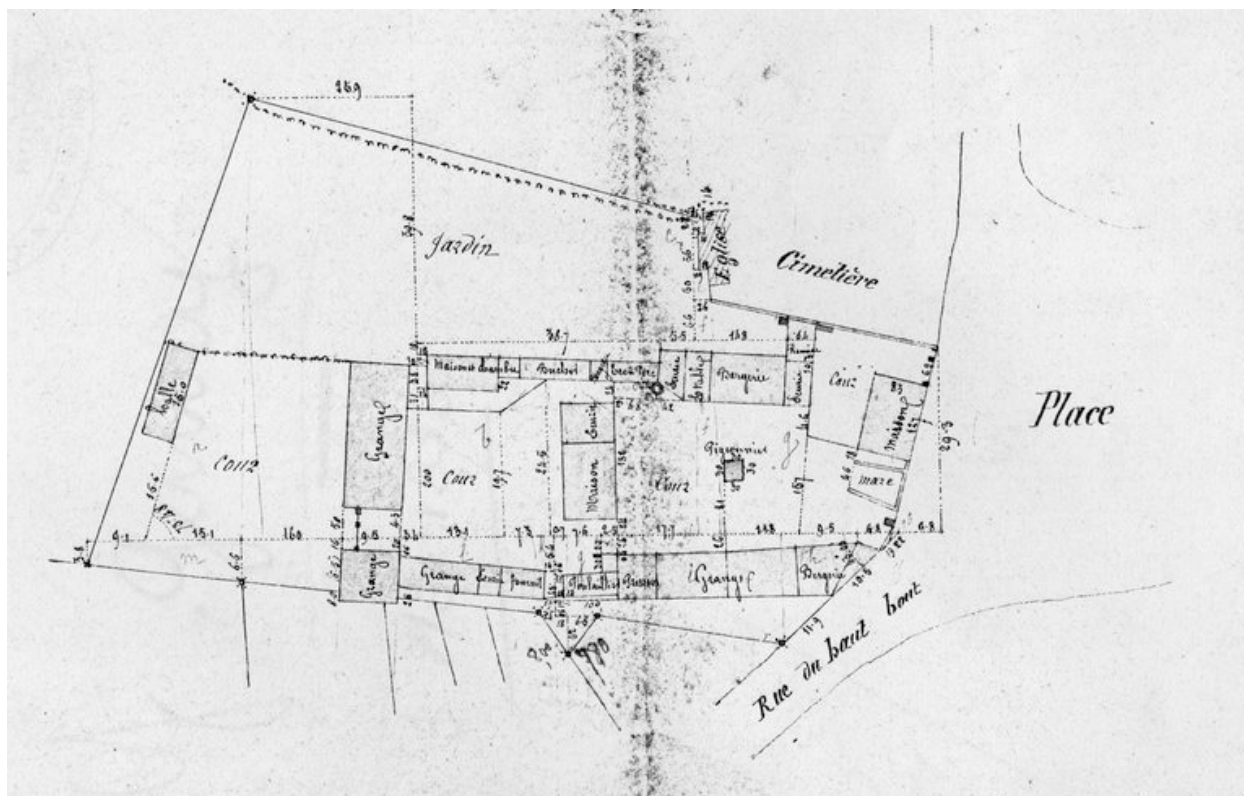
BABOEUF. Ferme repérée, Pont à la Fosse. Avant 1914 (AP).

IVR22_19856000315XB

Auteur de l'illustration : Jean-Michel Périn (reproduction)

(c) Région Hauts-de-France - Inventaire général

reproduction soumise à autorisation du titulaire des droits d'exploitation

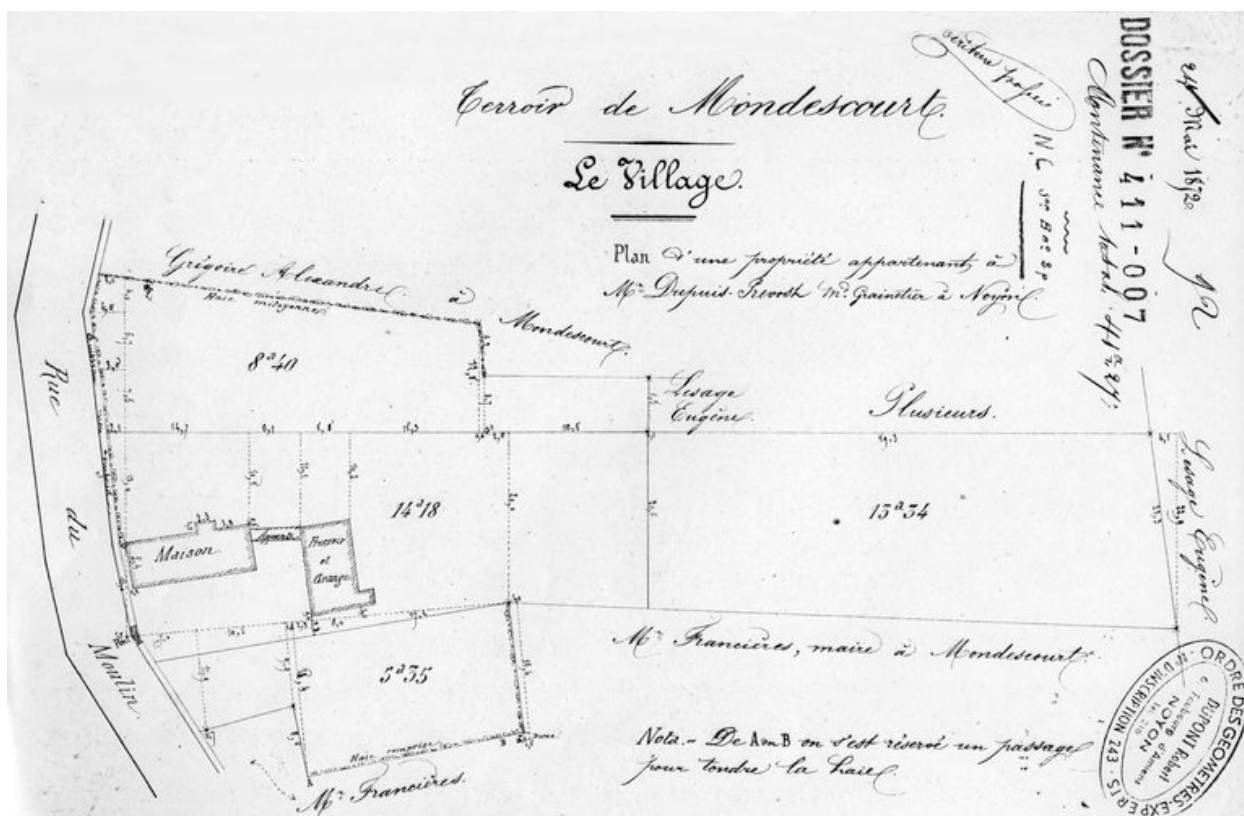


GENVRY. Plan d'une ferme, 1850 (AD Oise ; fonds Silvert, 274-044).

IVR22_20096000530NUCA

Auteur de l'illustration : Monnehay-Vulliet Marie-Laure

(c) Région Hauts-de-France - Inventaire général ; (c) Département de l'Oise
reproduction soumise à autorisation du titulaire des droits d'exploitation

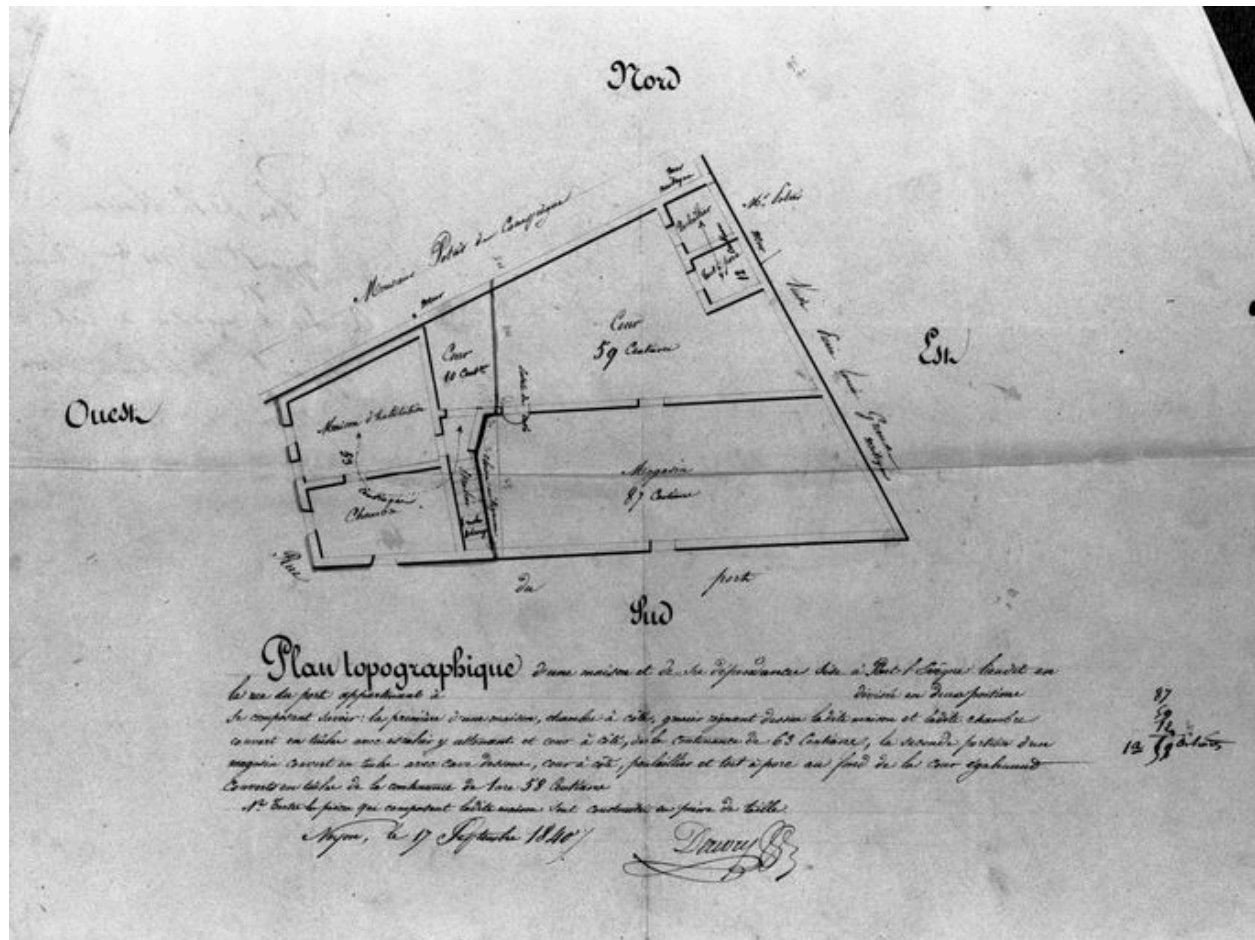


MONDESCOURT. Plan d'une propriété appartenant à Mr Dupuis-Prevost, grainetier à Noyon, 1872 (AD Oise ; fonds Silvert, 411-007).

IVR22_20096000531NUCA

Auteur de l'illustration : Monnehay-Vulliet Marie-Laure

(c) Région Hauts-de-France - Inventaire général ; (c) Département de l'Oise
reproduction soumise à autorisation du titulaire des droits d'exploitation

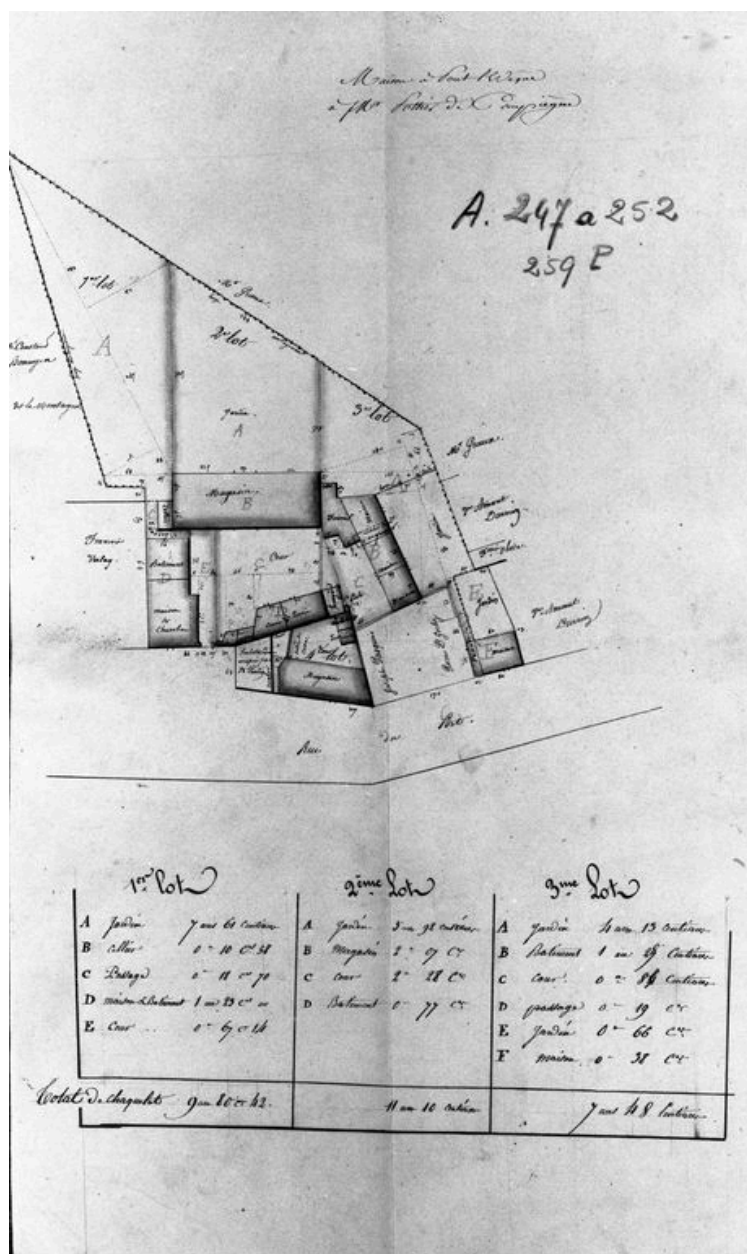


PONT-L'ÈVEQUE. Plan d'une maison, par Dancy, 1840 (AD Oise ; fonds Silvert, 506 032).

IVR22_19846000027XB

Auteur de l'illustration : Jean-Michel Périn (reproduction)

(c) Région Hauts-de-France - Inventaire général ; (c) Département de l'Oise
 reproduction soumise à autorisation du titulaire des droits d'exploitation

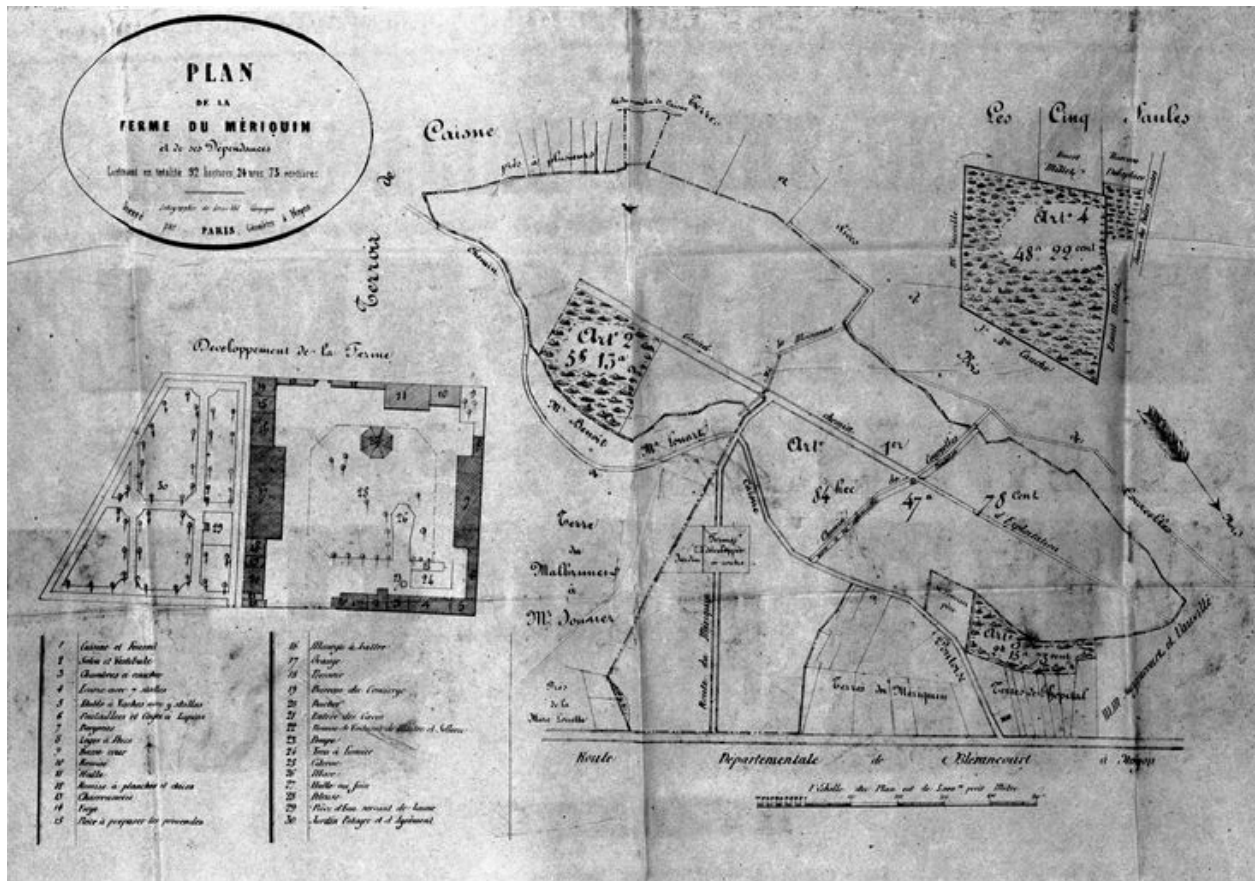


PONT-L'ÈVEQUE. Plan de la maison de monsieur Pottier, 1854 (AD Oise ; fonds Silvert, 506 032).

IVR22_19846000026XB

Auteur de l'illustration : Jean-Michel Périn (reproduction)

(c) Région Hauts-de-France - Inventaire général ; (c) Département de l'Oise
reproduction soumise à autorisation du titulaire des droits d'exploitation

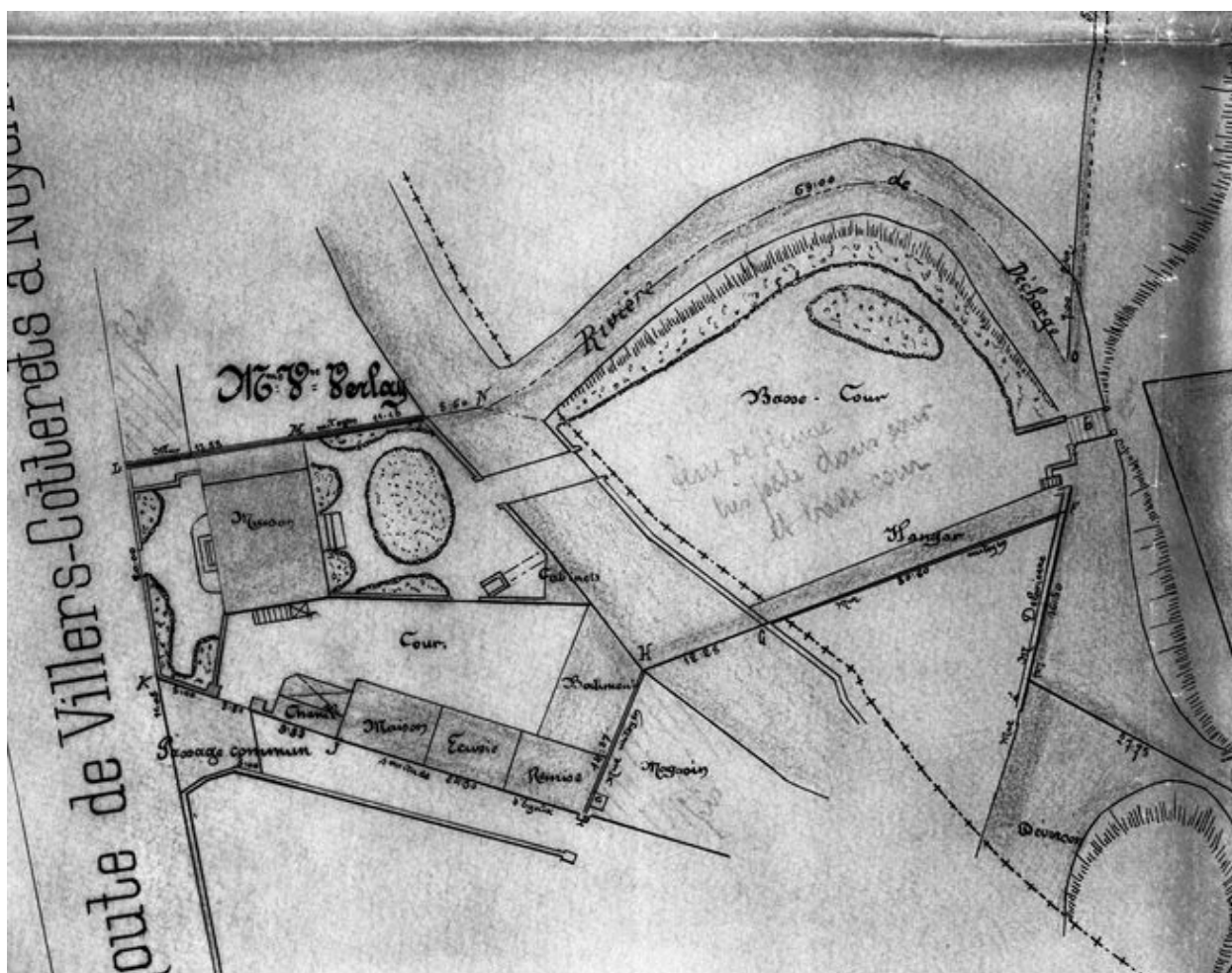


PONTOISE-LES-NOYONS. Plan de la ferme du Mériquin et de ses dépendances. Détail d'une affiche d'adjudication, par Paris, 1857 (AD Oise ; fonds Silvert, 507 044 et 507 045).

IVR22_19846000182XB

Auteur de l'illustration : Jean-Michel Périn (reproduction)

(c) Région Hauts-de-France - Inventaire général ; (c) Département de l'Oise
reproduction soumise à autorisation du titulaire des droits d'exploitation

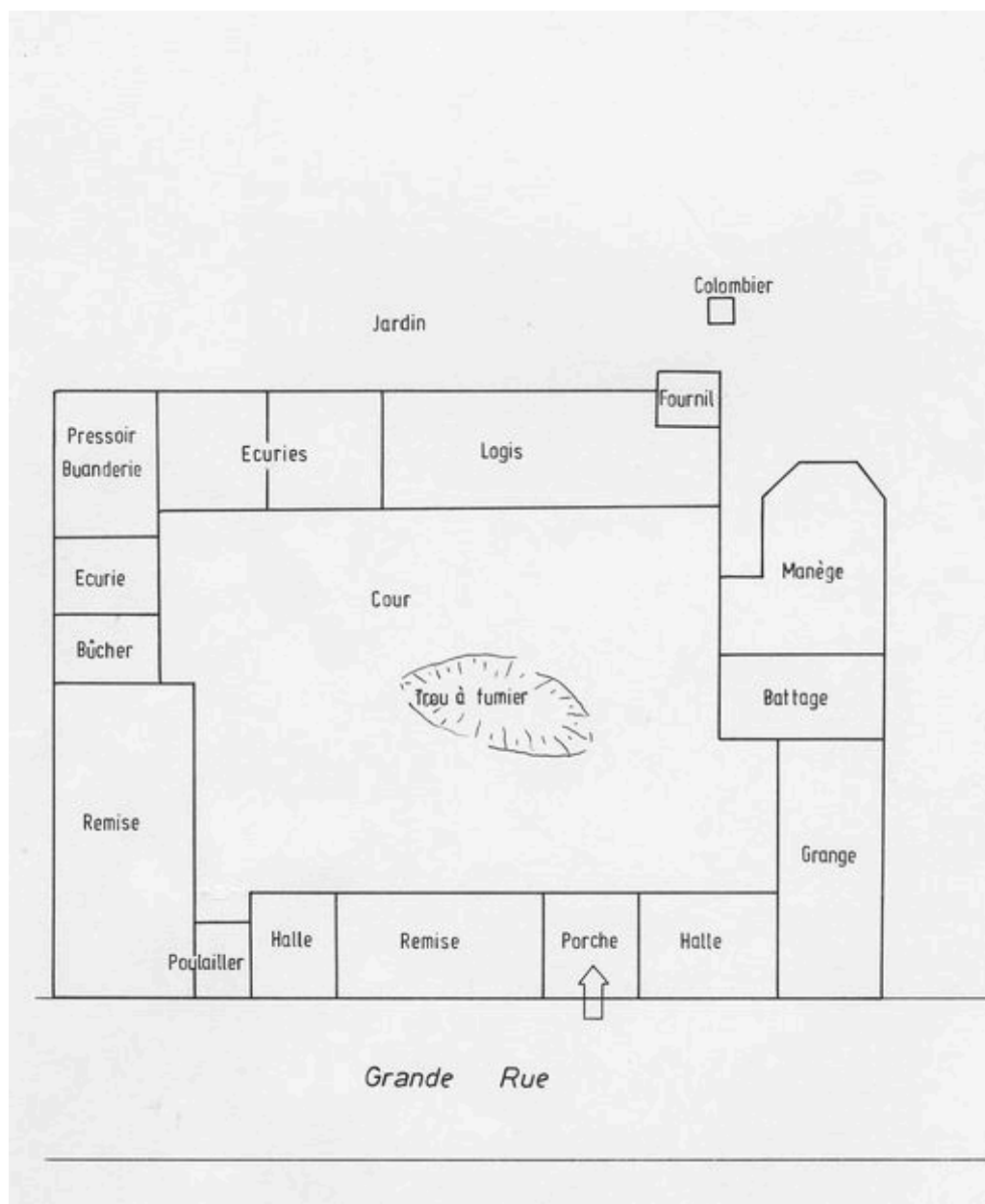


Terroirs de PONT-L'ÉVÊQUE et SEMPIGNY. Détail de la délimitation et du bornage de propriétés, par Frémin, 1891 (AD Oise ; fonds Silvert, PV 734).

IVR22_19836000222XB

Auteur de l'illustration : Jean-Michel Périn (reproduction)

(c) Région Hauts-de-France - Inventaire général ; (c) Département de l'Oise
reproduction soumise à autorisation du titulaire des droits d'exploitation



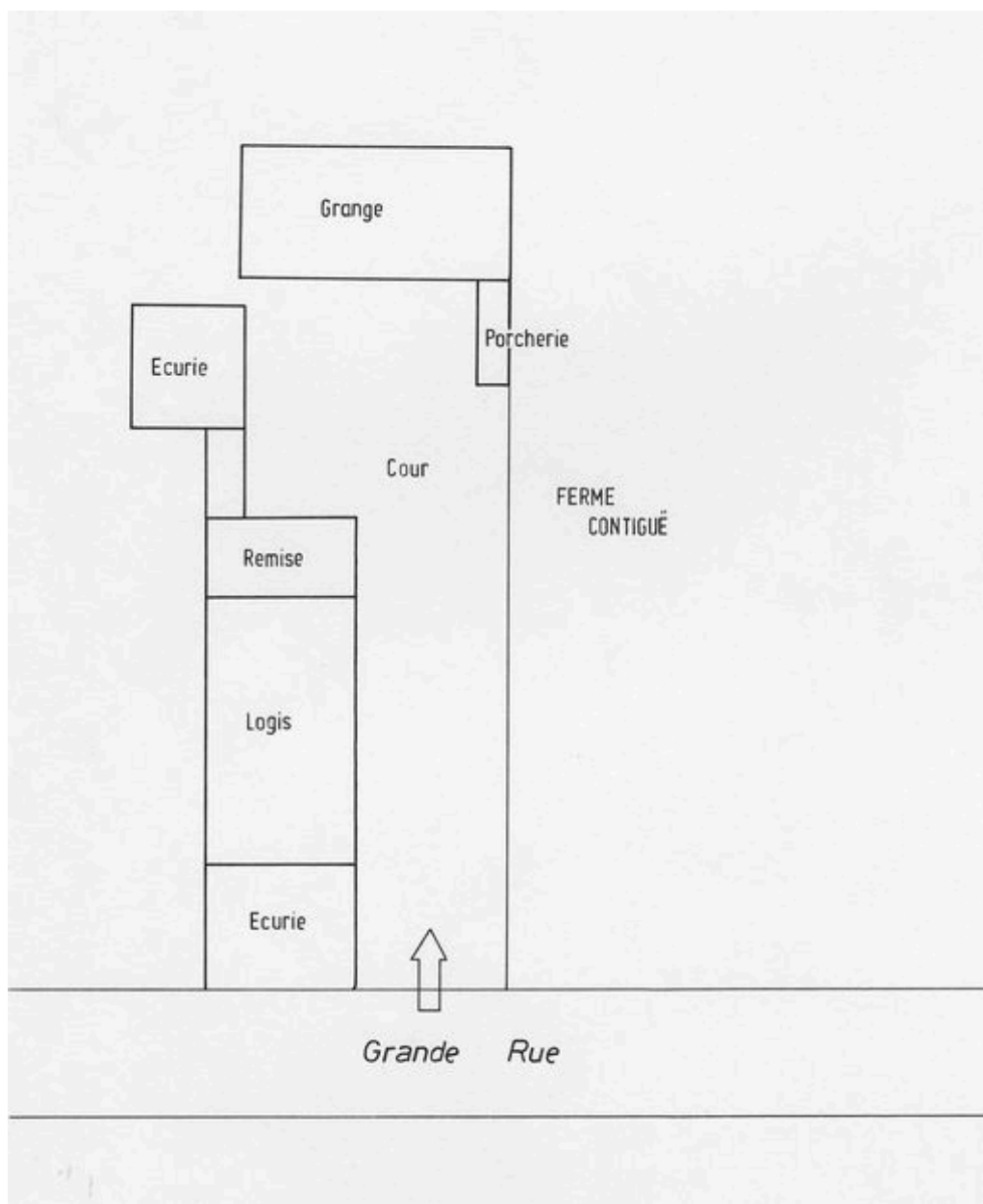
SALENCY. Plan schématique d'une grande ferme céréalière, Grande rue (cad. 1982, AC 46).

IVR22_20096000333NUCA

Auteur de l'illustration : Monnehay-Vulliet Marie-Laure

(c) Région Hauts-de-France - Inventaire général

reproduction soumise à autorisation du titulaire des droits d'exploitation



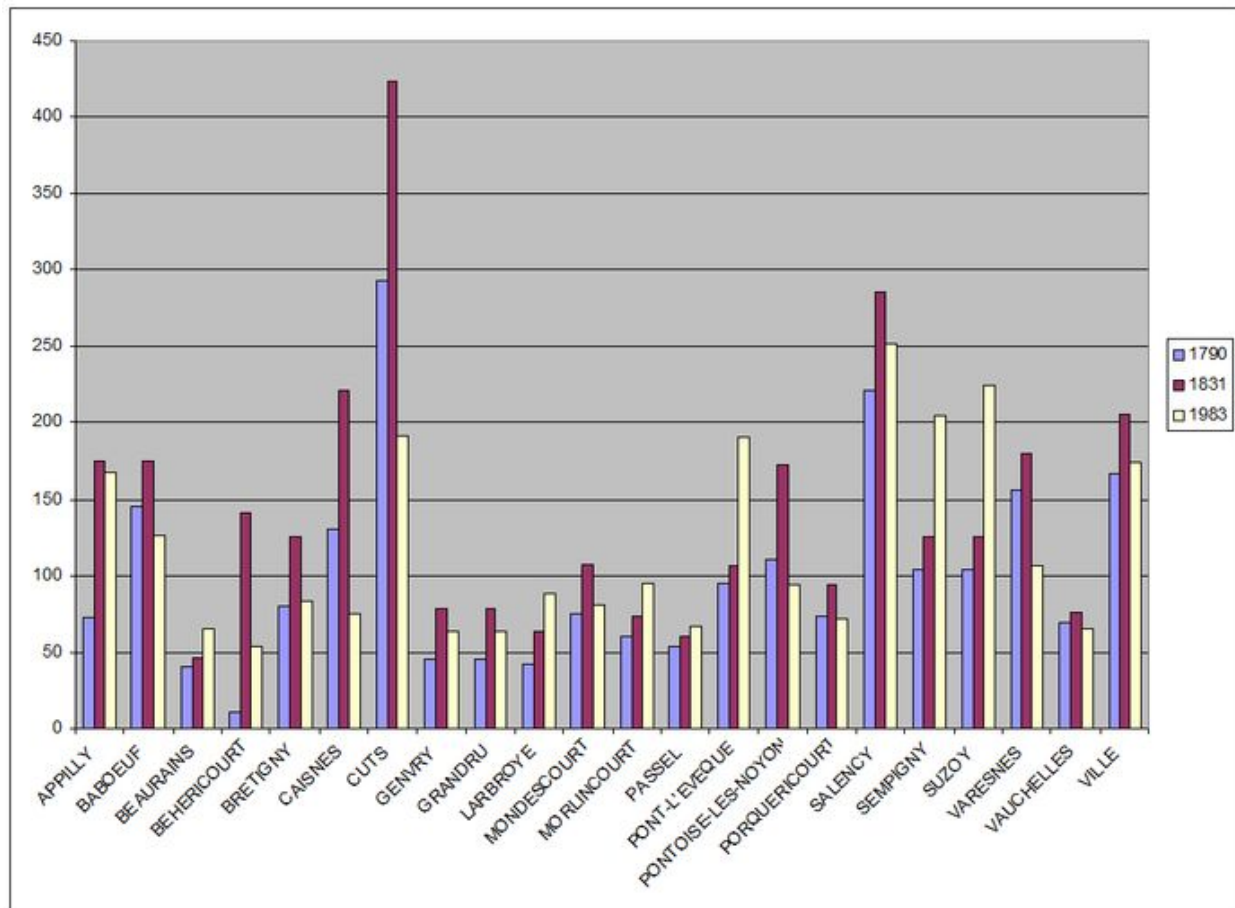
SALENCY. Plan schématique d'une petite ferme, Grande rue (cad 1982, AB 19).

IVR22_20096000336NUCA

Auteur de l'illustration : Monnehay-Vulliet Marie-Laure

(c) Région Hauts-de-France - Inventaire général

reproduction soumise à autorisation du titulaire des droits d'exploitation



Evolution du nombre de maisons depuis la fin du 18e siècle (1790-1831-1983).

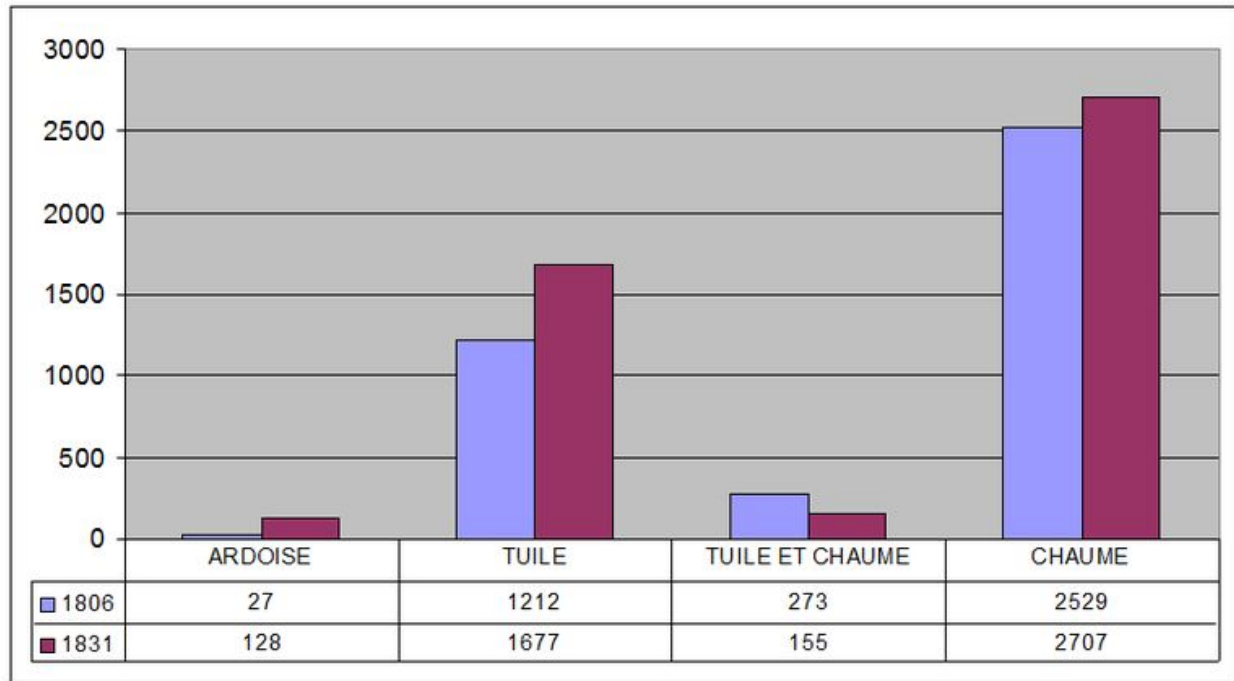
IVR22_20096000263NUDA

Auteur de l'illustration : Isabelle Barbedor

Technique de relevé : graphique ;

(c) Région Hauts-de-France - Inventaire général

reproduction soumise à autorisation du titulaire des droits d'exploitation



Les matériaux de construction au début du 19e siècle (Statistiques 1806-1831).

IVR22_20096000264NUDA

Auteur de l'illustration : Isabelle Barbedor

Technique de relevé : graphique ;

(c) Région Hauts-de-France - Inventaire général

reproduction soumise à autorisation du titulaire des droits d'exploitation

RECENSEMENT DES MAISONS ET DES FERMES DU CANTON DE NOYON

COMMUNE	1790*	1806*	1831*	1983**	Maisons et fermes repérées	Maisons et fermes sélectionnées
APPILLY	73	84	92	168	24	5
BABOEUF	145	160	175	126	66	8
BEAURAINS-LES-NOYON	40	51	46	65	11	1
BEHERICOURT	115	126	141	54	49	3
BRETIGNY	80	86	125	83	19	3
CAISNES	131	190	221	75	33	4
CUTS	293	342	424	192	162	25
GENVRY	45	62	78	63	4	1
GRANDRÚ	122	152	181	73	44	5
LARBROYE	52	59	63	89	38	3
MONDESCOURT	75	88	108	81	14	2
MORLINCOURT	60	66	74	95	11	3
NOYON	1210	1320	1536	4089	216	42
PASSEL	54	61	60	66	6	2
PONT-L'EVÊQUE	95	94	106	191	33	8
PONTOISE-LES-NOYON	111	135	173	94	56	6
PORQUERICOURT	74	85	94	72	27	2
SALENCY	221	257	286	252	47	7
SEMPIGNY	104	108	125	204	22	3
SUZOY	68	77	94	123	65	4
VARESNES	156	180	180	106	38	5
VAUCHELLES	70	74	76	65	10	3
VILLE	167	178	205	174	55	3

* Recensement d'après Graves

** Sources I.N.S.E.E.

Recensement des maisons et des fermes (canton de Noyon).

IVR22_20096000329NUCA

Auteur de l'illustration : Monnehay-Vulliet Marie-Laure

(c) Région Hauts-de-France - Inventaire général

reproduction soumise à autorisation du titulaire des droits d'exploitation



BABOEUF. Ferme repérée datée 1924.

IVR22_19846000985X

Auteur de l'illustration : Jean-Michel Périn

(c) Région Hauts-de-France - Inventaire général

reproduction soumise à autorisation du titulaire des droits d'exploitation



BABOEUF. Maison.

IVR22_19846000999X

Auteur de l'illustration : Jean-Michel Périn

(c) Région Hauts-de-France - Inventaire général

reproduction soumise à autorisation du titulaire des droits d'exploitation



BABOEUF. Vue de la corniche de la ferme repérée rue de l'Eglise

IVR22_19846001038X

Auteur de l'illustration : Jean-Michel Périn

(c) Région Hauts-de-France - Inventaire général

reproduction soumise à autorisation du titulaire des droits d'exploitation



BABOEUF. Vue du pigeonnier d'une ferme repérée.

IVR22_19846001052XA

Auteur de l'illustration : Jean-Michel Périn

(c) Région Hauts-de-France - Inventaire général

reproduction soumise à autorisation du titulaire des droits d'exploitation



BEHERICOURT. Vue d'une grange (rue Saint-Martin).

IVR22_19846001250X

Auteur de l'illustration : Jean-Michel Périn

(c) Région Hauts-de-France - Inventaire général

reproduction soumise à autorisation du titulaire des droits d'exploitation



CUTS. Maison.

IVR22_19856000783X

Auteur de l'illustration : Jean-Michel Périn

(c) Région Hauts-de-France - Inventaire général

reproduction soumise à autorisation du titulaire des droits d'exploitation



CUTS. Puits d'une ferme repérée.

IVR22_19856000789X

Auteur de l'illustration : Jean-Michel Périn

(c) Région Hauts-de-France - Inventaire général

reproduction soumise à autorisation du titulaire des droits d'exploitation



CUTS. Le Jonquoy. Ce puits, situé en limite de mitoyenneté, a été conçu avec deux ouvertures.

IVR22_19866000232VI

Auteur de l'illustration : Michel Hérold

(c) Région Hauts-de-France - Inventaire général

reproduction soumise à autorisation du titulaire des droits d'exploitation



PONT-L'ÈVEQUE. Maison.

IVR22_19856000939ZA

Auteur de l'illustration : Martine Plouvier

(c) Région Hauts-de-France - Inventaire général

reproduction soumise à autorisation du titulaire des droits d'exploitation



PONT-L'ÈVEQUE. Maison.

IVR22_19856000944ZA

Auteur de l'illustration : Martine Plouvier

(c) Région Hauts-de-France - Inventaire général

reproduction soumise à autorisation du titulaire des droits d'exploitation



SALENCY. Maison.

IVR22_19856000884X

Auteur de l'illustration : Jean-Michel Périn

(c) Région Hauts-de-France - Inventaire général

reproduction soumise à autorisation du titulaire des droits d'exploitation



VILLE. Elévation antérieure de la grange d'une ferme repérée.

IVR22_19856001306ZA

Auteur de l'illustration : Alain Nafilyan

(c) Ministère de la culture - Inventaire général ; (c) AGIR-Pic
reproduction soumise à autorisation du titulaire des droits d'exploitation



VILLE. Elévation postérieure du logis d'une ferme repérée.

IVR22_19856001307ZA

Auteur de l'illustration : Alain Nafilyan

(c) Ministère de la culture - Inventaire général ; (c) AGIR-Pic
reproduction soumise à autorisation du titulaire des droits d'exploitation