

Hauts-de-France, Aisne
Saint-Quentin
Ville close
2 rue Sainte-Catherine, 24 rue Etienne-Dolet

Usine d'emballage et conditionnement Allart

Références du dossier

Numéro de dossier : IA02002854
Date de l'enquête initiale : 2005
Date(s) de rédaction : 2005
Cadre de l'étude : patrimoine industriel la communauté d'agglomération de Saint-Quentin
Degré d'étude : étudié

Désignation

Dénomination : usine d'emballage et conditionnement
Appellation : Allart
Parties constituantes non étudiées : atelier de fabrication, magasin industriel, bureau, logement patronal

Compléments de localisation

Milieu d'implantation : en ville
Références cadastrales : 2004. AI 87, 181

Historique

Au cours des années 1880, Alfred Allart, fondateur d'un atelier d'emballage et conditionnement en 1851-1852, transfère son établissement sur ce site (initialement implanté rue des Cohens, puis rue Raspail en 1857, et rue Voltaire en 1868). Les ateliers occupés sont probablement ceux de l'ancien tissage Mariage, construits en 1843 sur le site de l'usine d'apprêt Dufour-Denelle. La maison d'habitation à l'angle de la rue Etienne-Dolet, probablement de la première moitié du 19^e siècle, est intégrée au site pour devenir le logement patronal. Au décès d'Alfred Allart en 1908, son fils, Henri, lui succède. La même année, les ateliers sont reconstruits. En 1919, les bâtiments sont restaurés et rééquipés, permettant un redémarrage de l'activité dès janvier 1920. L'activité est alors essentiellement tournée vers la production de boîtes en carton pour l'industrie saint-quentinoise de la broderie et de la confection. Les ateliers ferment au début des années 1960. L'entreprise emploie un seul ouvrier en 1863, 12 en 1891, 27 ouvriers et 2 employés en 1914, 8 salariés en 1960.

Période(s) principale(s) : 4^e quart 19^e siècle, 1^{er} quart 20^e siècle
Dates : 1908 (daté par source)

Description

Les ateliers, magasins industriels et bureaux, se composent d'un bâtiment en brique constitué d'un étage de soubassement, d'un étage carré, couvert d'un toit à un pan (matériau de couverture non identifié). La façade sur rue, à travées, est percée de baies rectangulaires à linteaux droits métalliques, entre lesquels s'intercalent des ancrages en fer forgé. L'ancien logement patronal est en brique, enduite en façade antérieure. Formé d'un sous-sol, d'un rez-de-chaussée et d'un étage carré, il est couvert d'un toit à longs pans en fibrociment, percé de lucarnes. Rue Etienne-Dolet, la façade antérieure est animée de bandeaux, pilastres encadrant la travée centrale, clefs d'arcs, corniche, dont est complètement dépourvu le pignon sur la rue Sainte-Catherine. L'angle du bâtiment, à l'intersection des rues des Oiselets et Sainte-Catherine est traité en arrondi.

Éléments descriptifs

Matériau(x) du gros-oeuvre, mise en oeuvre et revêtement : métal ; brique ; enduit
Matériau(x) de couverture : ciment en couverture

Étage(s) ou vaisseau(x) : étage de soubassement, sous-sol, 1 étage carré

Élévations extérieures : élévation à travées

Type(s) de couverture : toit à longs pans ; toit à un pan

Typologies et état de conservation

État de conservation : établissement industriel désaffecté

Statut, intérêt et protection

Statut de la propriété : propriété privée

Références documentaires

Documents d'archive

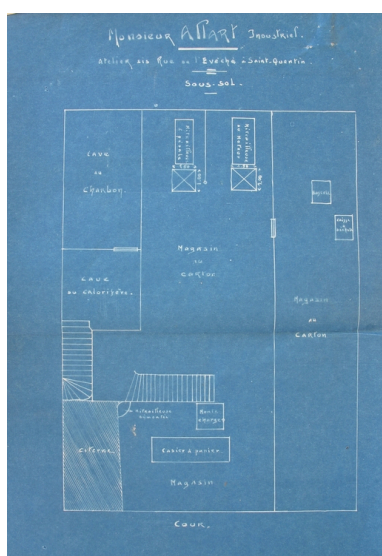
- AC Saint-Quentin. Série G ; 1 G 24 à 93. **Matrices des contributions personnelles et des patentes.** 1864-1914.
années 1864 (1 G 24), 1881 (1 G 30), 1885 (1 G 34), 1891 (1 G 40), 1901 (1 G 67/68), 1914 (1 G 89/90)
- AC Saint-Quentin. Série G ; 1 G 50 à 53. **Registres des patentes pour les années 1861, 1862 et 1863.**
- AC Saint-Quentin. Non coté. **Matrices cadastrales - 3e série - 1911/1926**, [les mêmes matrices sont conservées aux archives départementales : AD Aisne. 4 P 691/2 à 9].
Allart-Morlet Alfred - Case 205
- AC Saint-Quentin. Série F ; 7 F 12. **Conseil des Prudhommes - Liste des électeurs : patrons et ouvriers, 1883 à 1886.**
1885 - Alfred Allart (né le 24/05/1828)
- AC Saint-Quentin. Série F ; 7 F 16 et 17. **Conseil des Prudhommes - Listes électorales : Patrons, 1908 à 1927.**
Alfred et Henri Allart
- BM Saint-Quentin. Fonds local. **Annuaire et almanachs.**
années 1855 à 1954
- AD Aisne. Série U ; 289 U 129. **Tribunal de Commerce de Saint-Quentin - Dépôt des actes de sociétés - Registres d'enregistrement.**
1908 - Dissolution de la société Allart Fils et Cie (décès d'Alfred Allart)
- AD Aisne. Série R ; 15 R 1152. **Dommages de guerre.** Dossier n° 5067 - Allart.
- AD Aisne. 9409. **Industrie - Etudes du Comité d'Etudes et de Liaison Interprofessionnel du Département de l'Aisne - Recensement des industries pour 1960, 1964, 1966 et 1868.**
- AD Aisne. Série R ; 15 R 1174. **Dommages de guerre. Dossier n°5160 - Laborie & Cie.**

Documents figurés

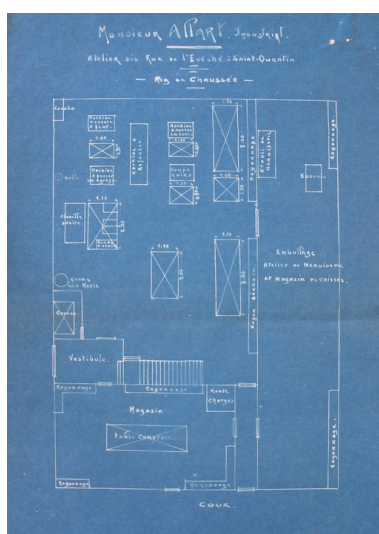
- **Fabrique de cartonnages Alfred Allart.** Publicité imprimée, 1927. *Annuaire Paul Douai du département de l'Aisne 1927.* Saint-Quentin : P. Douai, p. 918.

- **Monsieur Allart industriel - Habitation et ateliers - rue de l'Evêché.** Tirage de plan, 1 : 100, 46 x 36 cm, 31-08-1920, par R. Lantin (architecte). (AD Aisne. Série R ; 15 R 1152. Dossier n° 5067 - Allart).
- **Monsieur Allart industriel - Atelier sis rue de l'Evêché à Saint-Quentin - Sous-sol.** Tirage de plan, 1 : 100, 25 x 37 cm, [1920], par R. Lantin (architecte). (AD Aisne. Série R ; 15 R 1152. Dossier n° 5067 - Allart).
- **Monsieur Allart industriel - Atelier sis rue de l'Evêché à Saint-Quentin - Rez-de-chaussée.** Tirage de plan, 1 : 100, 25 x 37 cm, [1920], par R. Lantin (architecte). (AD Aisne. Série R ; 15 R 1152. Dossier n° 5067 - Allart).
- **Monsieur Allart industriel - Atelier sis rue de l'Evêché à Saint-Quentin - Premier étage.** Tirage de plan, 1 : 100, 25 x 37 cm, [1920], par R. Lantin (architecte). (AD Aisne. Série R ; 15 R 1152. Dossier n° 5067 - Allart).

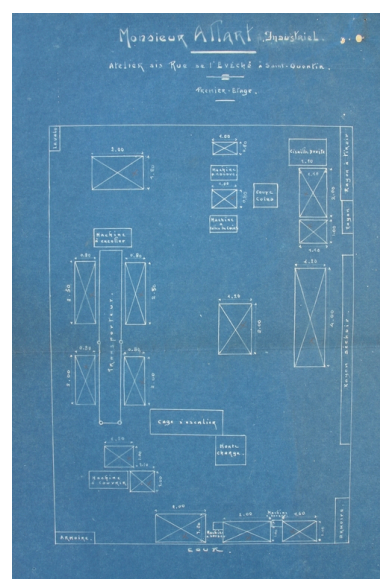
Illustrations



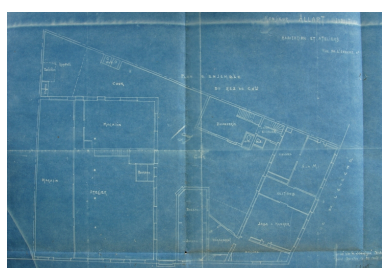
Sous-sol des ateliers, par Lantin :
état en 1914 (AD Aisne).
Phot. Pillet Frédéric
IVR22_20050205739NUCAB



Rez-de-chaussée des ateliers, par
Lantin : état en 1914 (AD Aisne).
Phot. Pillet Frédéric
IVR22_20050205740NUCAB



Premier étage des ateliers, par
Lantin : état en 1914 (AD Aisne).
Phot. Pillet Frédéric
IVR22_20050205741NUCAB



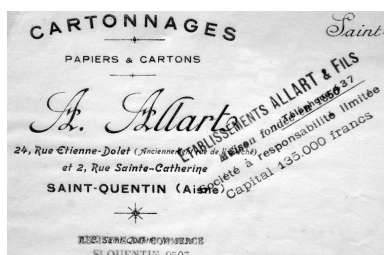
Plan des ateliers et du
logement patronal, par
Lantin, 1920 (AD Aisne).
Phot. Pillet Frédéric
IVR22_20050205738NUCAB



Publicité, 1927 (Annuaire Paul Douai
du département de l'Aisne 1927).
Phot. Pillet Frédéric
IVR22_20050205737NUCAB



Vue aérienne du site en 1989.
Phot. Pillet Frédéric, Autr. Phot'R
IVR22_20050205742NUCA



Papier à en-tête, 1928 (AD Aisne).
Phot. Pillet Frédéric
IVR22_20060205753NUCAB



Façade antérieure des ateliers.
Phot. Frédéric Pillet
IVR22_20050205743NUCA



Façade antérieure des ateliers
et pignon du logement patronal.
Phot. Frédéric Pillet
IVR22_20050205744NUCA



Logement patronal.
Phot. Frédéric Pillet
IVR22_20050205745NUCA



Façade antérieure des ateliers : détail.
Phot. Frédéric Pillet
IVR22_20050205746NUCA



Façade antérieure des ateliers : détail.
Phot. Frédéric Pillet
IVR22_20050205747NUCA

Dossiers liés

Oeuvre(s) contenue(s) :

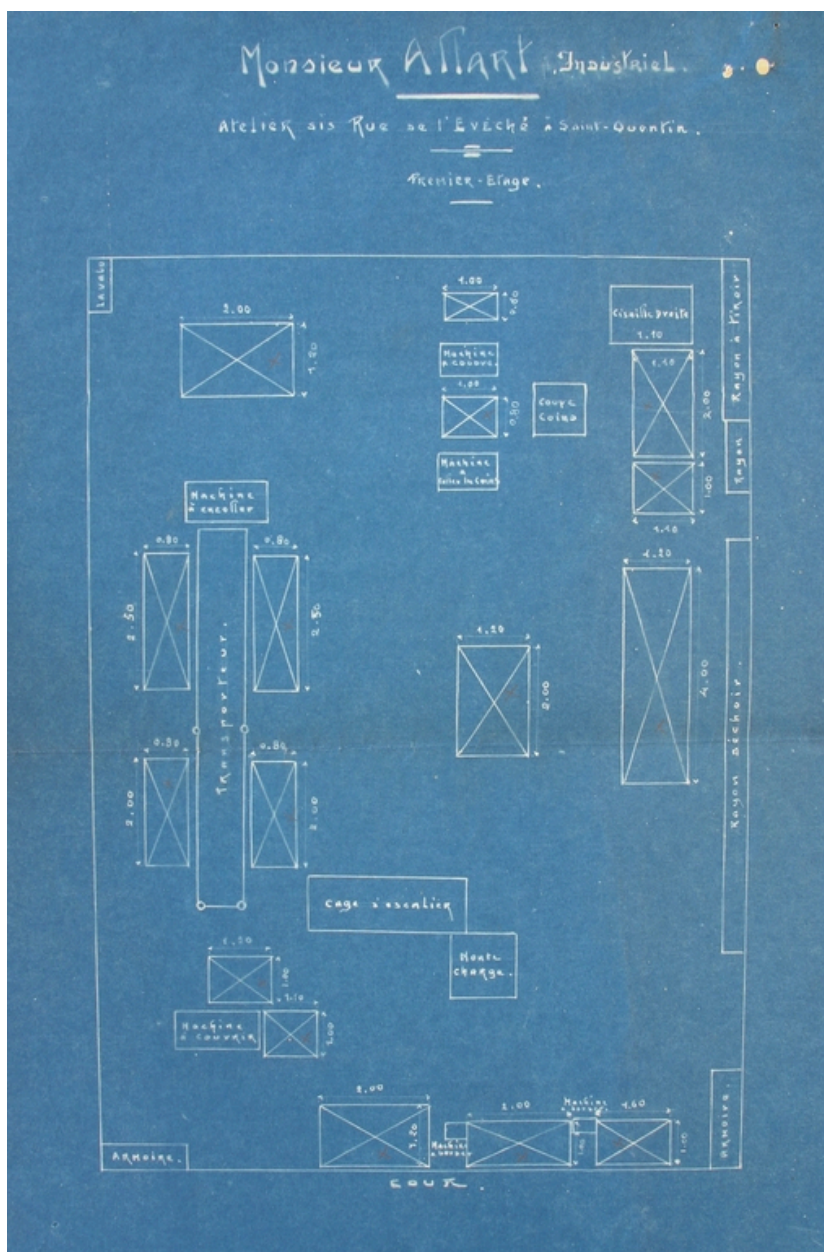
Oeuvre(s) en rapport :

Ancien apprêt des étoffes Dufour-Denelle, filature de coton Desains et apprêt des étoffes Dupuis Fils, puis tissage Mariage-Olivier (vestiges) (IA02002855) Picardie, Aisne, Saint-Quentin, Ville close, 22 à 24 rue Etienne-Dolet, 2 à 14 rue Sainte-Catherine

Les établissements industriels et commerciaux de la ville close et des boulevards (IA02002971) Picardie, Aisne, Saint-Quentin

Auteur(s) du dossier : Frédéric Pillet

Copyright(s) : (c) Région Hauts-de-France - Inventaire général ; (c) Communauté d'agglomération et ville de Saint-Quentin



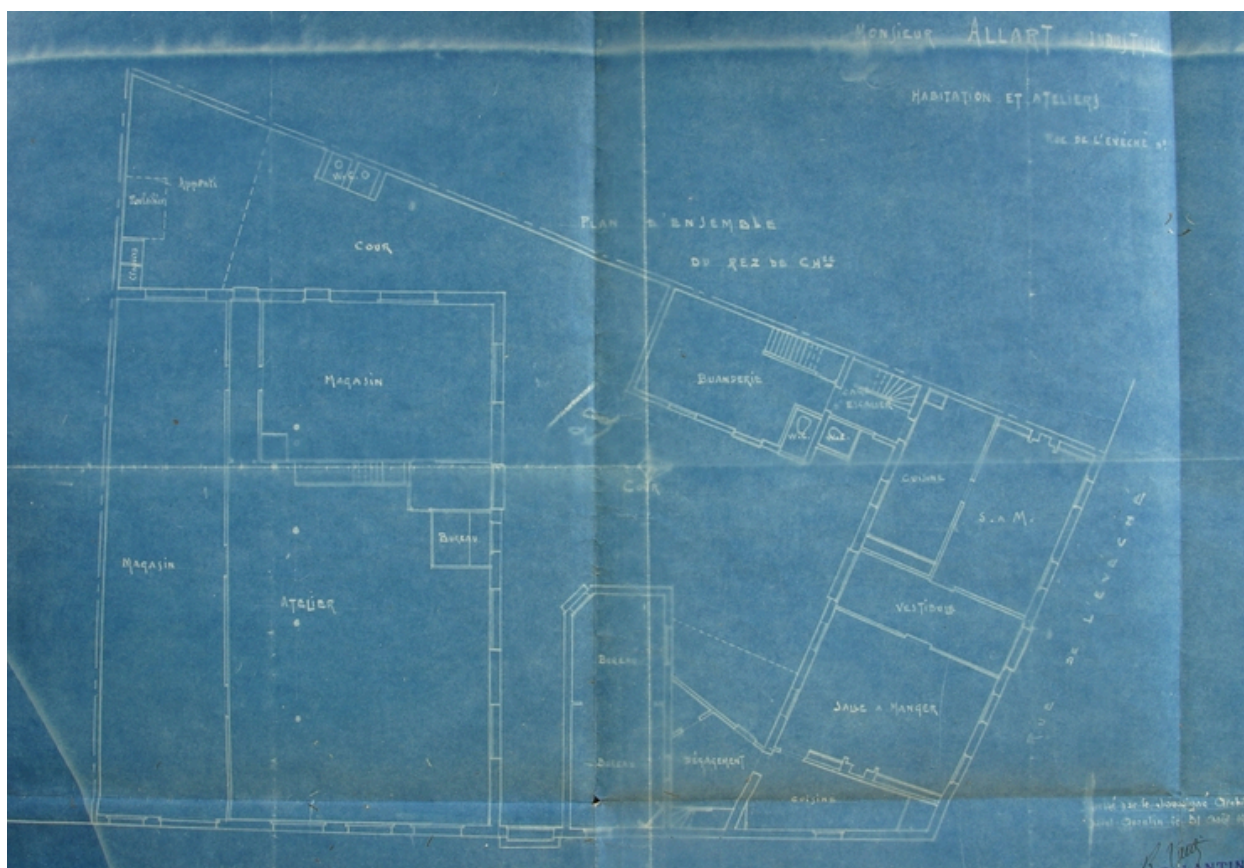
Premier étage des ateliers, par Lantin : état en 1914 (AD Aisne).

IVR22_20050205741NUCAB

Auteur de l'illustration : Pillet Frédéric

(c) Région Hauts-de-France - Inventaire général ; (c) Département de l'Aisne ; (c) Communauté d'agglomération et ville de Saint-Quentin

reproduction soumise à autorisation du titulaire des droits d'exploitation



Plan des ateliers et du logement patronal, par Lantin, 1920 (AD Aisne).

IVR22_20050205738NUCAB

Auteur de l'illustration : Pillet Frédéric

(c) Région Hauts-de-France - Inventaire général ; (c) Département de l'Aisne ; (c) Communauté d'agglomération et ville de Saint-Quentin

reproduction soumise à autorisation du titulaire des droits d'exploitation



Publicité, 1927 (Annuaire Paul Douai du département de l'Aisne 1927).

Référence du document reproduit :

- "Annuaire Paul Douai du département de l'Aisne 1927", Saint-Quentin : P. Douai, p.918.Publicité imprimée, 1927.
Bibliothèque municipale, Saint-Quentin : Fonds local : ML 1873

IVR22_20050205737NUCAB

Auteur de l'illustration : Pillet Frédéric

(c) Région Hauts-de-France - Inventaire général ; (c) Communauté d'agglomération et ville de Saint-Quentin
reproduction soumise à autorisation du titulaire des droits d'exploitation



Vue aérienne du site en 1989.

IVR22_20050205742NUCA

Auteur de l'illustration : Pillet Frédéric

Auteur du document reproduit : Phot'R

Date de prise de vue : 1989

(c) Région Hauts-de-France - Inventaire général ; (c) Communauté d'agglomération et ville de Saint-Quentin
reproduction soumise à autorisation du titulaire des droits d'exploitation



Papier à en-tête, 1928 (AD Aisne).

IVR22_20060205753NUCAB

Auteur de l'illustration : Pillet Frédéric

(c) Région Hauts-de-France - Inventaire général ; (c) Département de l'Aisne ; (c) Communauté d'agglomération et ville de Saint-Quentin

reproduction soumise à autorisation du titulaire des droits d'exploitation



Façade antérieure des ateliers.

IVR22_20050205743NUCA

Auteur de l'illustration : Frédéric Pillet

(c) Région Hauts-de-France - Inventaire général ; (c) Communauté d'agglomération et ville de Saint-Quentin
reproduction soumise à autorisation du titulaire des droits d'exploitation



Façade antérieure des ateliers et pignon du logement patronal.

IVR22_20050205744NUCA

Auteur de l'illustration : Frédéric Pillet

(c) Région Hauts-de-France - Inventaire général ; (c) Communauté d'agglomération et ville de Saint-Quentin
reproduction soumise à autorisation du titulaire des droits d'exploitation



Logement patronal.

IVR22_20050205745NUCA

Auteur de l'illustration : Frédéric Pillet

(c) Région Hauts-de-France - Inventaire général ; (c) Communauté d'agglomération et ville de Saint-Quentin
reproduction soumise à autorisation du titulaire des droits d'exploitation



Façade antérieure des ateliers : détail.

IVR22_20050205746NUCA

Auteur de l'illustration : Frédéric Pillet

(c) Région Hauts-de-France - Inventaire général ; (c) Communauté d'agglomération et ville de Saint-Quentin
reproduction soumise à autorisation du titulaire des droits d'exploitation



Façade antérieure des ateliers : détail.

IVR22_20050205747NUCA

Auteur de l'illustration : Frédéric Pillet

(c) Région Hauts-de-France - Inventaire général ; (c) Communauté d'agglomération et ville de Saint-Quentin
reproduction soumise à autorisation du titulaire des droits d'exploitation