

Hauts-de-France, Somme
Ham
rue Salvador-Allende

Ancien moulin à farine, dits Moulins supérieurs de la Ville de Ham, puis Moulins Damay, puis minoterie Filou-Damay (détruit)

Références du dossier

Numéro de dossier : IA00076675

Date de l'enquête initiale : 1990

Date(s) de rédaction : 1990, 2015

Cadre de l'étude : patrimoine industriel Somme, patrimoine industriel la Première Reconstruction industrielle

Degré d'étude : étudié

Désignation

Dénomination : moulin à farine, minoterie

Appellation : Moulins Supérieurs de la Ville de Ham, Damay, Filou-Damay

Parties constituantes non étudiées : atelier de fabrication, cour

Compléments de localisation

Milieu d'implantation : en ville

Réseau hydrographique : la Somme

Références cadastrales : 2015, AB, 618 ; 1987, AB, 216. Anciennes références cadastrales. ; 1826, B2, 705-706.

Cadastre napoléonien.

Historique

Fondé par l'abbaye augustinienne de Ham sous l'Ancien Régime, le moulin à farine est attesté à la fin du 18e siècle, notamment par les plans détaillés qui sont dressés en 1779. A la Révolution, comme les biens de l'abbaye sont dispersés, le moulin est racheté par la ville de Ham. Il prend alors l'appellation commune de Moulins Supérieurs de la ville de Ham et figure sur le plan cadastral napoléonien de 1826. En 1847, il est racheté par M. Damay, meunier qui dans les années suivantes procède à deux agrandissements successifs. En 1905, l'établissement prend la raison sociale Filou-Damay. Située près d'un des ponts de la Somme, la minoterie est en grande partie détruite par les Allemands qui, en se repliant, dynamitent le pont, le 19 mars 1917.

Si l'édifice semble être en cours de reconstruction en 1924, comme l'indique une photo prise à cette date, où le nouvel édifice est entouré d'échafaudages, il n'est mis en service qu'en 1930. Les travaux sont placés sous la responsabilité de l'architecte David, dont l'agence était établie à Ressons-sur-Matz (Oise). L'ensemble des machines est fourni par Teisset Rose & Brault.

Lors de la reprise d'activité, la minoterie Filou se heurte à la concurrence directe des [Grands Moulins de la Somme](#), construits en 1925, sur le territoire de Muille-Villette, le long de la ligne de chemin de fer et face à la gare de Ham.

A la suite d'un incendie survenu le 9 juillet 1959, le moulin cesse son activité. Abandonné, il finit par être démoli en 2003. A la place, la municipalité de Ham y aménage un square inauguré le 18 mars 2007.

Période(s) principale(s) : 2e quart 20e siècle

Dates : 1930 (daté par travaux historiques)

Auteur(s) de l'oeuvre : David (architecte, signature)

Description

Édifice détruit après inventaire. L'emprise foncière de la minoterie a été aménagé en square.

Éléments descriptifs

Matériau(x) du gros-oeuvre, mise en oeuvre et revêtement : brique ; béton armé

Matériau(x) de couverture : béton en couverture

Étage(s) ou vaisseau(x) : étage de soubassement, 4 étages carrés

Élévations extérieures : élévation à travées

Type(s) de couverture : terrasse

Escaliers :

Énergies : énergie hydraulique

Typologies et état de conservation

État de conservation : détruit après inventaire

Statut, intérêt et protection

Ce dossier de recensement du patrimoine industriel de la Somme, établi en 1988 par Benoît Dufournier, a été mis à jour et enrichi par Bertrand Fournier en 2015 dans le cadre de l'enquête thématique régionale sur la Première Reconstruction industrielle.

Statut de la propriété : propriété privée

Références documentaires

Documents d'archive

- AD Somme. Série R ; 10 R 616. **Ham. Dossier de dommage de guerre des particuliers.**

Documents figurés

- **Plan des moulins de Ham, 1779.** (AD Somme ; 1 Cp 1336/6).
Plan des moulins de Ham, 1779. (AD Somme ; 1 Cp 1336/6).
- **Plan du moulin de Ham, extrait du plan cadastral de la ville de Ham, section B2, la ville et les Hardines, 1826** (AD Somme ; 3 P 2011/4).
- **Moulins de Ham (Somme)**, tirage photographique, 29 janvier 1907 (coll. part.).
- **La minoterie Filou-Damay**, tirage photographique, 1905 (coll. part.).
- **Plan détaillé des moulins de Ham appartenant à M. Filou-Damay, avant leur destruction en 1918**, encre sur papier, David, architecte, avant 1918 (AD Somme ; 10 R 616).
- **Le grand moulin qui a été détruit avec le pont de la Somme que les Allemands ont fait sauter le 19 mars 1917.** Carte postale. 1918 (coll. Cercle Cartophile de Ham).
- **Ruines du moulin de Ham, pont sur la Somme. Visé Paris 956.** Carte postale. [Après 1917]. (coll. Cercle Cartophile de Ham).
- **705. Ham (Somme). Le moulin. La guerre 1914-18 - L.C.H. visé Paris.** Carte postale. 1919. (coll. part.).
- **Ham. les moulins détruits et le pont sur la Somme**, carte postale, 1919 (coll. Cercle Cartophile de Ham).
- **La minoterie Filou-Damay**, tirage photographique, [ap. 1930] (coll. part.).

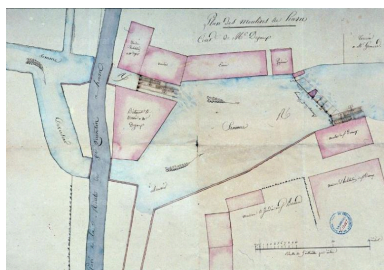
Bibliographie

- CERCLE CARTOPHILE DE HAM ET SA REGION. **L'industrie dans l'agglomération hamoise... hier et aujourd'hui**. Ham : C.C.H., 2013. p. 6-9.

Liens web

- Plan des moulins de Ham, 1779 (AD Somme ; 1 C_CP_1366/6) : <http://recherche.archives.somme.fr/ark:/58483/a01135392700120Colp/1/1>

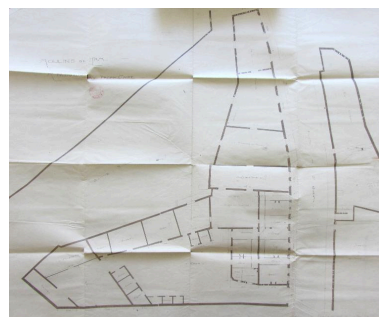
Illustrations



Plan des moulins de Ham, 1779 (AD Somme ; 1 C_P 1336/6).
Phot. Archives départementales de la Somme (reproduction)
IVR32_20168005000NUCA



Plan du moulin, extrait du plan cadastral napoléonien de la ville de Ham, 1826 (AD Somme ; 3 P 2011/4).
Phot. Archives départementales de la Somme (reproduction)
IVR32_20168005035NUCA



Plan des Moulins de Ham avant leur destruction en 1918. (AD Somme ; 10 R 616).
Phot. Fournier Bertrand (reproduction)
IVR22_20158005904NUCA



La minoterie Filou-Damay en 1905 (Coll. part.).
Phot. Fournier Bertrand (reproduction)
IVR22_20158005901NUCA



Les moulins Damay en 1907 (coll. part.).
Phot. Fournier Bertrand (reproduction)
IVR22_20158005900NUCA



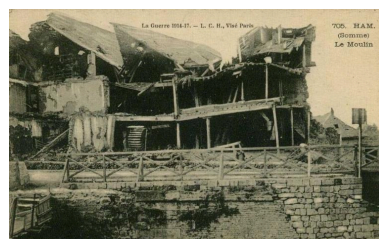
Les grands moulins de Ham avant leur destruction en 1917 (coll. part.).
Phot. Fournier Bertrand (reproduction)
IVR32_20168005001NUCA



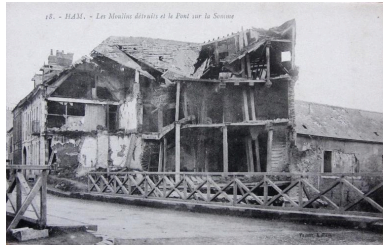
L'entrée de la ville de Ham par la rue de Saint-Quentin et la ruine du moulin. Carte postale. 1919 (Coll. Cercle Cartophile de Ham).
Phot. Bertrand Fournier
IVR32_20168005066NUCA



Ruines du moulin de Ham et du pont sur la Somme, [après 1917] (coll. part.).
Phot. Fournier Bertrand (reproduction)
IVR32_20168005002NUCA

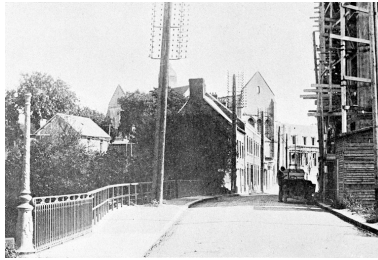


Le Moulin de Ham, en ruine [Après 1917]. Carte postale. (coll. part.).
Phot. Fournier Bertrand (reproduction)
IVR32_20168005003NUCA



Ham. Les moulins détruits et le pont sur la Somme, carte postale, 1919 (coll. Cercle Cartophile de Ham).

Phot. Fournier
Bertrand (reproduction)
IVR22_20158005902NUCA



L'entrée de la ville de Ham en 1924, avec au premier plan, à droite les échafaudages de la minoterie en cours de reconstruction (Coll. part.).

Phot. Francis Dubuc
IVR22_19948000270XB



La minoterie Filou-Damay reconstruite, après 1930 (coll. part.).

Phot. Fournier
Bertrand (reproduction)
IVR22_20158005903NUCA



Vue d'ensemble de la minoterie en 1990.
Phot. Francis Dubuc
IVR22_19908001365Z



Vue d'ensemble, flanc nord ouest.
Phot. Francis Dubuc
IVR22_19908001366Z



Vue de la minoterie en 1990, façade sur rue
Phot. Francis Dubuc
IVR22_19908001369Z



Vue d'ensemble sur cour de la minoterie en 1990.
Phot. Francis Dubuc
IVR22_19908001367Z



Vue d'ensemble sur cour de la minoterie en 1990.
Phot. Francis Dubuc
IVR22_19908001368Z

Dossiers liés

Dossiers de synthèse :

Le patrimoine industriel de la Somme (IA80000968)

Les usines agro-alimentaires de la Première Reconstruction en Hauts-de-France (IA99000005)

Oeuvre(s) contenue(s) :

Auteur(s) du dossier : Benoît Dufournier, Bertrand Fournier

Copyright(s) : (c) Région Hauts-de-France - Inventaire général



Plan des moulins de Ham, 1779 (AD Somme ; 1 Cp 1336/6).

IVR32_20168005000NUCA

Auteur de l'illustration : Archives départementales de la Somme (reproduction)

(c) Région Hauts-de-France - Inventaire général ; (c) Département de la Somme
reproduction soumise à autorisation du titulaire des droits d'exploitation



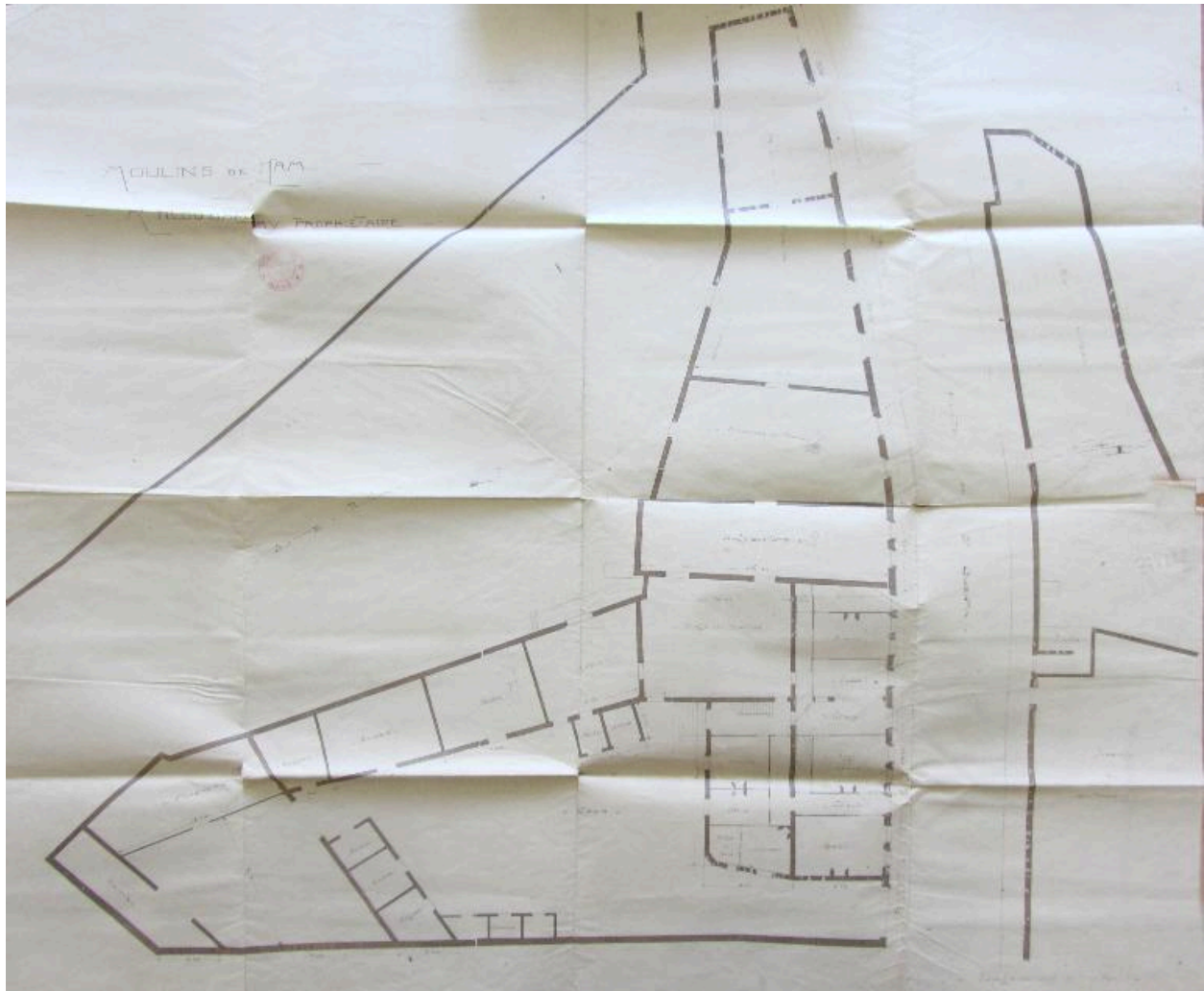
Plan du moulin, extrait du plan cadastral napoléonien de la ville de Ham, 1826 (AD Somme ; 3 P 2011/4).

IVR32_20168005035NUCA

Auteur de l'illustration : Archives départementales de la Somme (reproduction)

(c) Région Hauts-de-France - Inventaire général ; (c) Département de la Somme

reproduction soumise à autorisation du titulaire des droits d'exploitation



Plan des Moulins de Ham avant leur destruction en 1918. (AD Somme ; 10 R 616).

IVR22_20158005904NUCA

Auteur de l'illustration : Fournier Bertrand (reproduction)

(c) Région Hauts-de-France - Inventaire général ; (c) Département de la Somme
reproduction soumise à autorisation du titulaire des droits d'exploitation



La minoterie Filou-Damay-en 1905 (Coll. part.).

IVR22_20158005901NUCA

Auteur de l'illustration : Fournier Bertrand (reproduction)

(c) Région Hauts-de-France - Inventaire général

reproduction soumise à autorisation du titulaire des droits d'exploitation



Les moulins Damay en 1907 (coll. part.).

IVR22_20158005900NUCA

Auteur de l'illustration : Fournier Bertrand (reproduction)

(c) Région Hauts-de-France - Inventaire général

reproduction soumise à autorisation du titulaire des droits d'exploitation



Les grands moulins de Ham avant leur destruction en 1917 (coll. part.).

IVR32_20168005001NUCA

Auteur de l'illustration : Fournier Bertrand (reproduction)

(c) Région Hauts-de-France - Inventaire général ; (c) Département de la Somme
reproduction soumise à autorisation du titulaire des droits d'exploitation



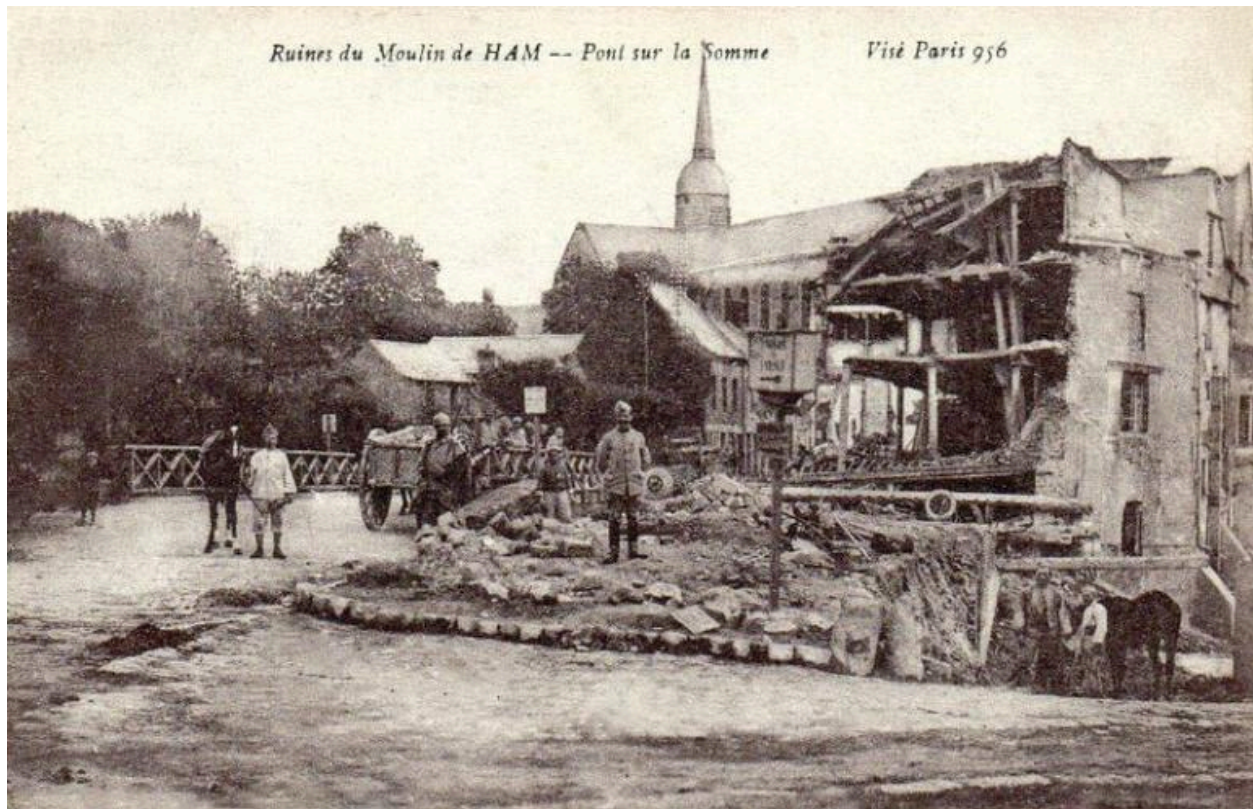
L'entrée de la ville de Ham par la rue de Saint-Quentin et la ruine du moulin. Carte postale. 1919 (Coll. Cercle Cartophile de Ham).

IVR32_20168005066NUCA

Auteur de l'illustration : Bertrand Fournier

(c) Région Hauts-de-France - Inventaire général

reproduction soumise à autorisation du titulaire des droits d'exploitation



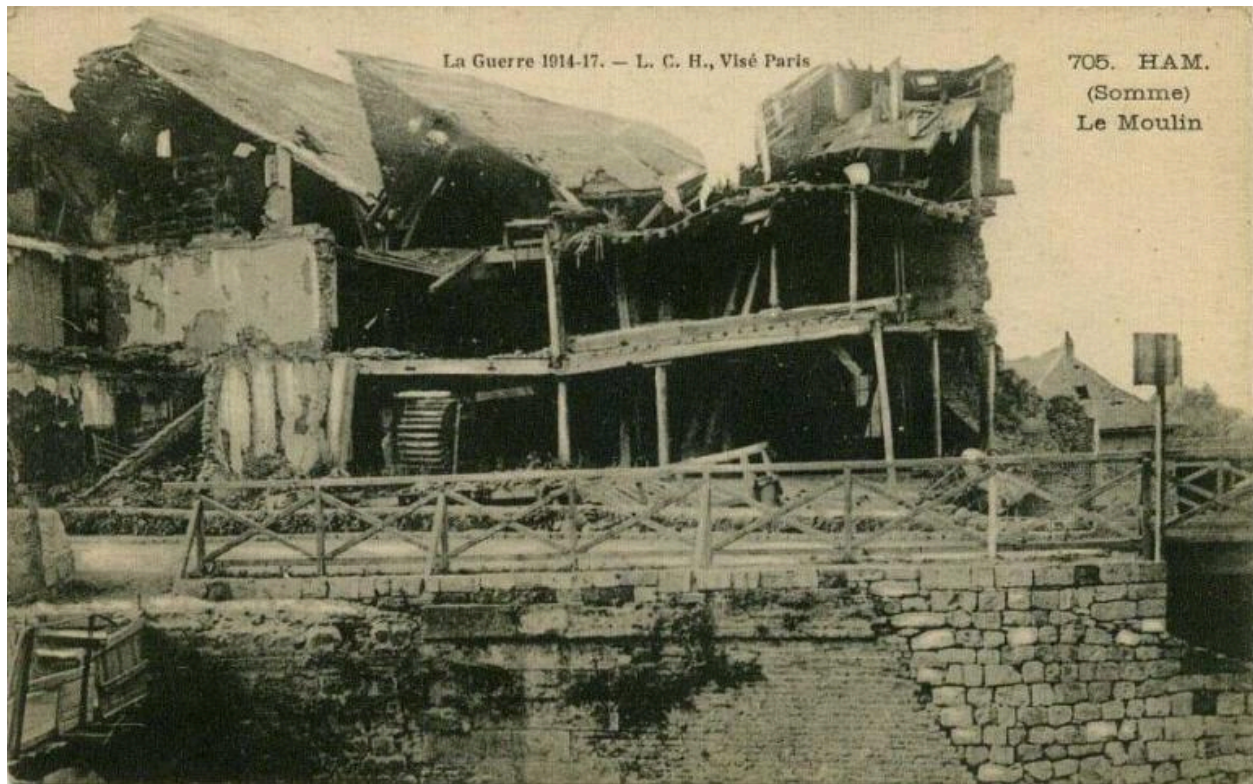
Ruines du moulin de Ham et du pont sur la Somme, [après 1917] (coll. part.).

IVR32_20168005002NUCA

Auteur de l'illustration : Fournier Bertrand (reproduction)

(c) Région Hauts-de-France - Inventaire général

reproduction soumise à autorisation du titulaire des droits d'exploitation



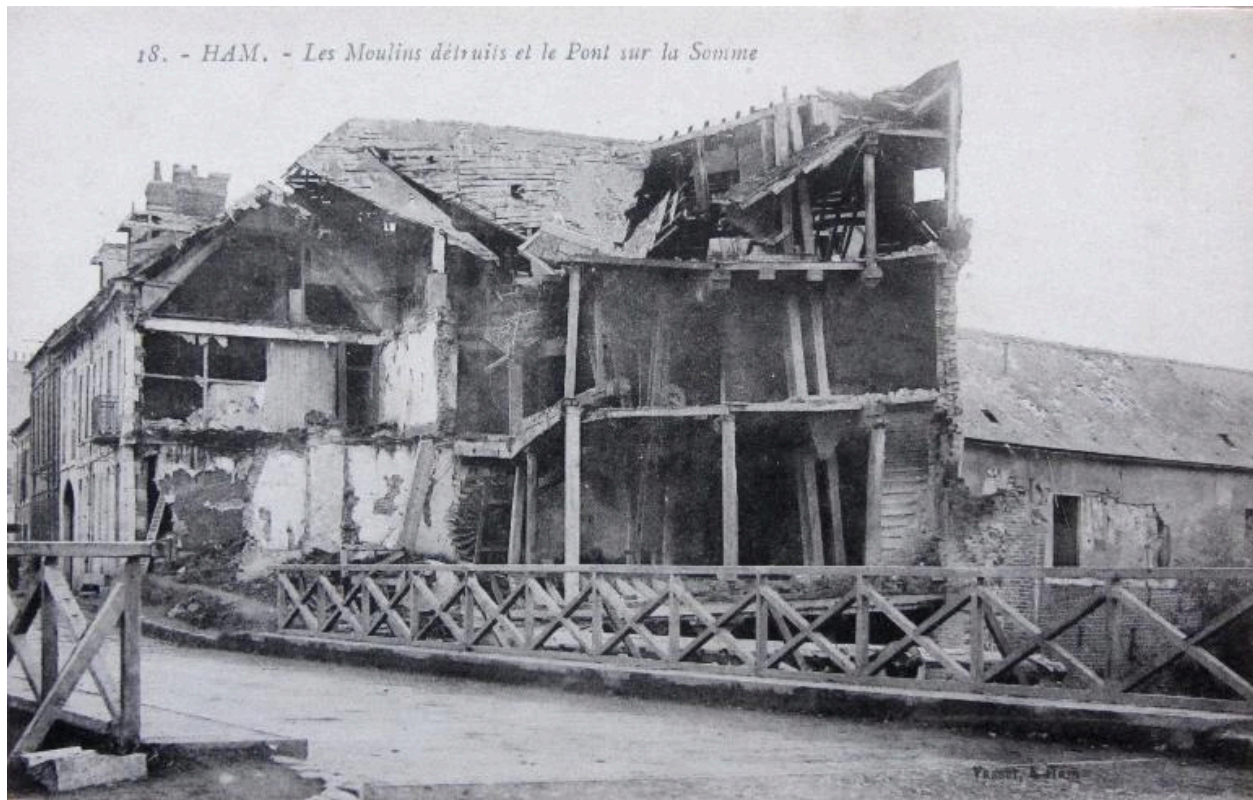
Le Moulin de Ham, en ruine [Après 1917]. Carte postale. (coll. part.).

IVR32_20168005003NUCA

Auteur de l'illustration : Fournier Bertrand (reproduction)

(c) Région Hauts-de-France - Inventaire général

reproduction soumise à autorisation du titulaire des droits d'exploitation



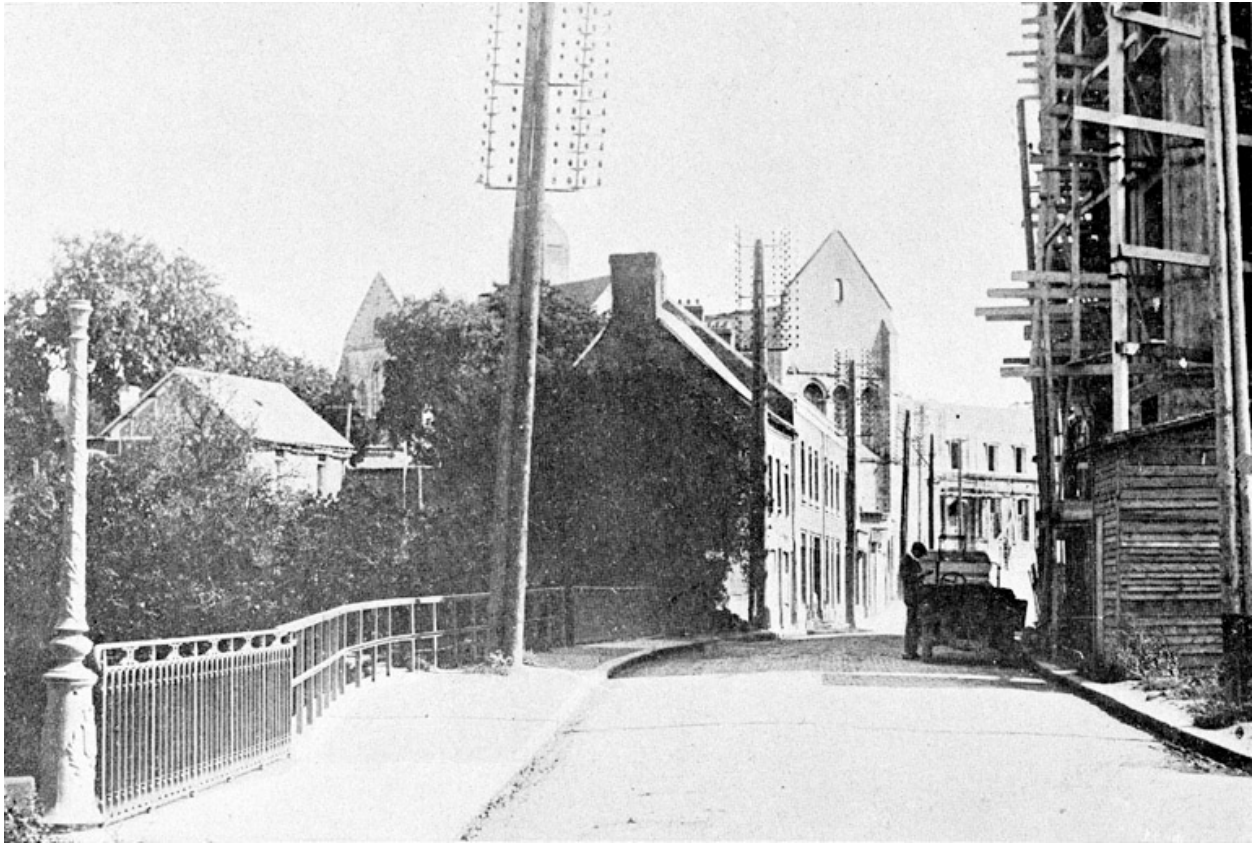
Ham. Les moulins détruits et le pont sur la Somme, carte postale, 1919 (coll. Cercle Cartophile de Ham).

IVR22_20158005902NUCA

Auteur de l'illustration : Fournier Bertrand (reproduction)

(c) Région Hauts-de-France - Inventaire général

reproduction soumise à autorisation du titulaire des droits d'exploitation

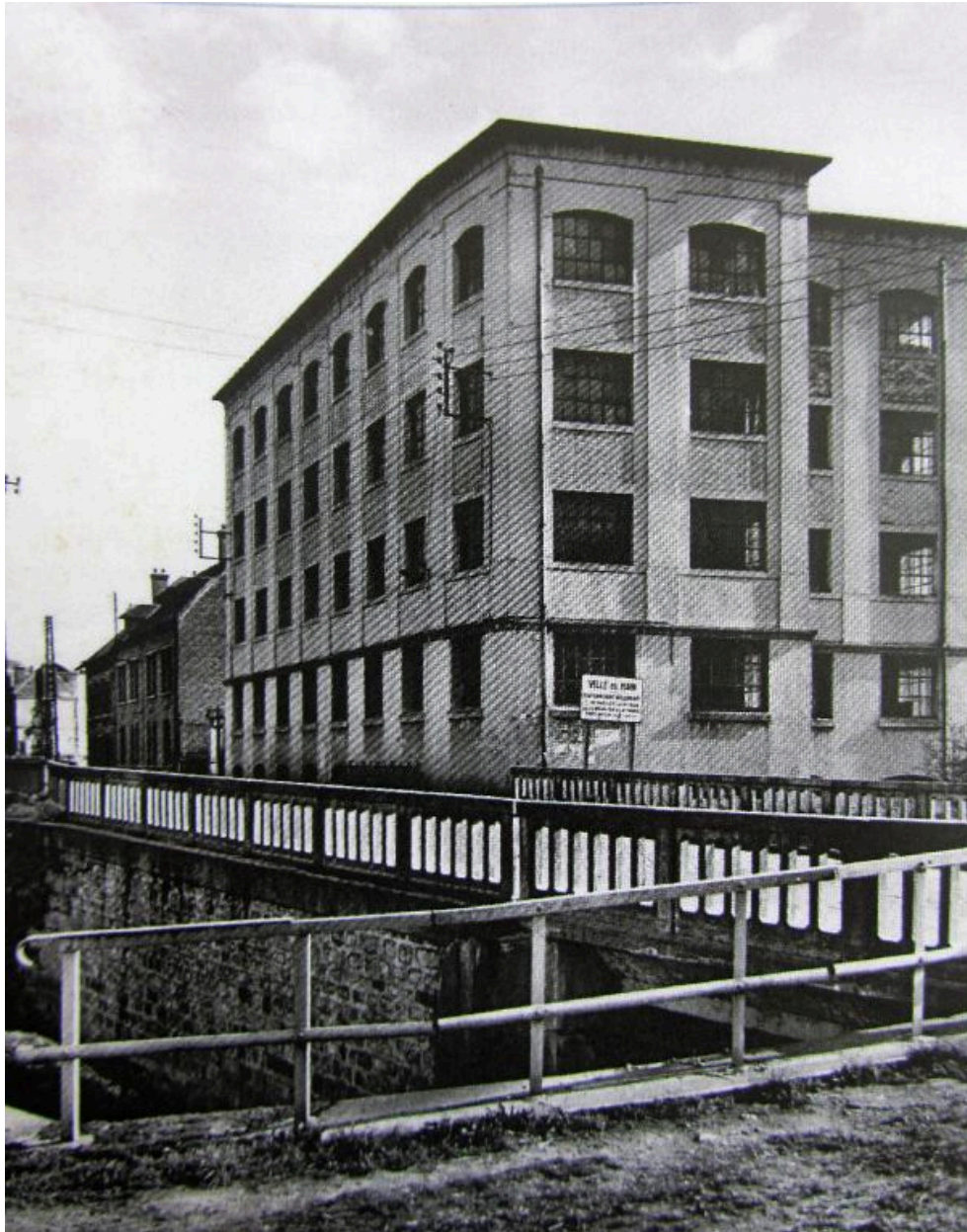


L'entrée de la ville de Ham en 1924, avec au premier plan, à droite les échafaudages de la minoterie en cours de reconstruction (Coll. part.).

IVR22_19948000270XB

Auteur de l'illustration : Francis Dubuc

(c) Ministère de la culture - Inventaire général ; (c) AGIR-Pic
reproduction soumise à autorisation du titulaire des droits d'exploitation



La minoterie Filou-Damay reconstruite, après 1930 (coll. part.).

IVR22_20158005903NUCA

Auteur de l'illustration : Fournier Bertrand (reproduction)

(c) Région Hauts-de-France - Inventaire général

reproduction soumise à autorisation du titulaire des droits d'exploitation



Vue d'ensemble de la minoterie en 1990.

IVR22_19908001365Z

Auteur de l'illustration : Francis Dubuc

(c) Ministère de la culture - Inventaire général ; (c) AGIR-Pic
reproduction soumise à autorisation du titulaire des droits d'exploitation



Vue d'ensemble, flanc nord ouest.

IVR22_19908001366Z

Auteur de l'illustration : Francis Dubuc

(c) Ministère de la culture - Inventaire général ; (c) AGIR-Pic
reproduction soumise à autorisation du titulaire des droits d'exploitation



Vue de la minoterie en 1990, façade sur rue

IVR22_19908001369Z

Auteur de l'illustration : Francis Dubuc

(c) Ministère de la culture - Inventaire général ; (c) AGIR-Pic

reproduction soumise à autorisation du titulaire des droits d'exploitation



Vue d'ensemble sur cour de la minoterie en 1990.

IVR22_19908001367Z

Auteur de l'illustration : Francis Dubuc

(c) Ministère de la culture - Inventaire général ; (c) AGIR-Pic
reproduction soumise à autorisation du titulaire des droits d'exploitation



Vue d'ensemble sur cour de la minoterie en 1990.

IVR22_19908001368Z

Auteur de l'illustration : Francis Dubuc

(c) Ministère de la culture - Inventaire général ; (c) AGIR-Pic

reproduction soumise à autorisation du titulaire des droits d'exploitation