

Hauts-de-France, Aisne
Chavignon

Le village de Chavignon

Références du dossier

Numéro de dossier : IA02001724

Date de l'enquête initiale : 2003

Date(s) de rédaction : 2003

Cadre de l'étude : patrimoine de la Reconstruction Chemin des Dames

Degré d'étude : étudié

Désignation

Dénomination : village

Compléments de localisation

Milieu d'implantation : en village

Références cadastrales :

Historique

L'habitat ancien, constitué de 225 maisons au milieu du 19^e siècle, était compact, formant ainsi un tissu urbain continu. Les rues étaient entièrement pavées. Situé dans l'actuelle rue Saint-Pierre, le château était en partie détruit à la période révolutionnaire. En 1870, le village, comme toutes les communes du Chemin des Dames, connut l'occupation prussienne. Envahi par les Allemands dès le 6 septembre 1914, le secteur connut le calme pendant deux ans et demi, excepté lors de la prise de la creute d'Hurtebise le 25 janvier 1915. convoité pour le canal reliant Paris à Bruxelles qui le longe, Chavignon fut soumis à la rigueur de l'occupation : les maisons, transformées en véritables quartiers généraux, étaient numérotées, les rues portant alors des noms germaniques. C'est au cours de l'offensive d'avril 1917 que les obus français détruisirent en grande partie le village, totalement rasé le 17 octobre 1917. Le 25 octobre, les Français enlevèrent le site, faisant 12 000 prisonniers. Les Allemands en reprirent possession le 27 mai 1918 et les alliés le libérèrent en octobre 1918, achevant de détruire les dernières maisons. En mars 1919, les habitants revenus au village découvrirent un site lunaire. L'emplacement des rues était invisible, mise à part la Rue Nationale. La surface détruite fut estimée à 1155 hectares (pour 300 immeubles). Le maire d'après-guerre, M. Bouteille, se battit pour faire supprimer la Zone Rouge du territoire de sa commune. La réhabilitation du village s'effectua dès le début des années 1920. Rattaché à la Société Coopérative de Reconstruction de l'Extension laonnoise, Chavignon possédait sa propre coopérative de reconstruction pour les immeubles bâtis appartenant à la commune. Avec la plus grande partie des dons de Haïphong (Viet-Nam) (524 000 francs entre le printemps 1920 et juillet 1927), qui devint sa marraine en octobre 1919, Chavignon racheta les dommages de guerre destinés à la reconstruction de ses bâtiments communaux. La place du Marché fut ainsi baptisée place de Haïphong. La municipalité fit l'acquisition de tout une partie de terrain afin d'y regrouper les bâtiments communaux : auparavant située rue Saint-Pierre, la place bénéficia alors d'un agrandissement. La commune adopta alors un nouveau plan d'alignement et d'aménagement. Elle semble également avoir servi de laboratoire aux entrepreneurs qui exposèrent leur catalogue immobilier aux éventuels acheteurs proposant ainsi un échantillonnage diversifié. En 1927, les bâtiments communaux suivants étaient reconstruits : la mairie, l'école, le bureau de poste, la perception, les lavoirs ainsi que 202 bâtiments particuliers et 27 étaient en cours de restauration. Le village eut à souffrir une fois de plus lors de la Seconde Guerre mondiale.

Période(s) principale(s) : 1^{er} quart 20^e siècle

Description

La commune est encore aujourd'hui parsemée de caves, datables de l'époque médiévale et reliées par des souterrains creusés au 18^e siècle. Chavignon est traversée de part et d'autre par la Route Nationale 2, qui subit actuellement une

déviations (2002-2005). L'urbanisme du village est cohérent : les bâtiments communaux sont regroupés autour d'une place, conférant au coeur de la commune un espace aéré. Mais le village ne possède pas une architecture homogène.

Éléments descriptifs

Présentation

Les maisons de Chavignon

304 bâti INSEE ; 76 repérées ; 46 étudiées

Avant la guerre, les maisons du village étaient toutes accolées, pourvues d'un étage et longues de trois travées. La pierre de taille employée pour le gros-oeuvre était de dimension moyenne. Le hameau des Bruyères possédait un tissu urbain plus éparpillé.

Lors de la reconstruction, les premières maisons semblent avoir été édifiées route de Soissons dès 1920. L'ensemble des constructions du village ont utilisé les anciennes fondations. Le village de Chavignon semble avoir accueilli les modèles proposés par les divers entrepreneurs : ce fait tend à expliquer la diversité architecturale dont ont fait l'objet les constructions de Chavignon. En effet, deux types d'édifice sont observables : ceux dont l'architecture s'inspire des éléments classiques d'avant-guerre (grâce à l'utilisation de moulures, de baies rectangulaires...) et les autres dont le parti architectural est plus ambitieux (nouveaux matériaux, formes allongées, disposition originale...).

Mises à part au coeur du village, les maisons sont toutes indépendantes, bénéficiant d'un retrait par rapport à la voie de circulation. Les habitations les plus imposantes, formant parfois de grands complexes, sont regroupées dans la rue de Soissons.

Certaines caractéristiques sont prépondérantes : l'élévation des murs est constituée d'un blocage de moellons avec pierre de taille aux chaînages harpés et joints apparents, assortis au calcaire de couleur naturel. Sur l'ensemble des villages du Chemin des Dames, la brique n'est jamais autant employée qu'à Chavignon ; elle possède d'ailleurs une couleur spécifique, tirant sur un orangé vif dû à une faible cuisson. Lorsqu'elle ne constitue pas un élément architectural, son rôle est réduit à la décoration, souvent associée au béton.

Des éléments classiques en pierre de taille (porte à entablement mouluré et volutes, lucarnes à fronton triangulaire, corniche moulurée) sont introduits dans les constructions de structures relativement simple dont la façade est le plus souvent en brique.

Les façades à pans coupés, mettant en valeur l'élévation principale de l'habitation, constituent un élément architectural souvent observable à Chavignon. Il s'agit d'une caractéristique intéressante, liée au nouveau plan d'alignement mis en place lors de la reconstruction du village.

Peu de maisons possèdent un étage carré ; seul un niveau sous comble est visible. Le toit reçoit le plus souvent la forme d'une demi-croupe. La bâtière avec décrochement à l'entablement est également largement utilisée à Chavignon.

En 1926, Chavignon comptait encore des maisons provisoires : construites en ciment, en bois ou en pierre, couvertes de tuiles, elles étaient constituées de plusieurs pièces, bénéficiant d'un jardin. Quelques-unes sont encore aujourd'hui conservées.

Références documentaires

Documents figurés

- **Ancien château de Chavignon**, gravure, [s.n.], 18e siècle (AP).
- **Propriété de M. Garin Fernand - Rue St Pierre - Chavignon (Aisne)**, plan et coupe, [s.n.], 1er quart 20e siècle (AD Aisne : 15 R 1301 / 6141).
- Carte postale, [s.n.], 1er quart 20e siècle (AP).
- **Chavignon (Aisne) - La rue Saint Louis**, carte postale, par H. Houde photographe, 1er quart 20e siècle (AP).
- **Chavignon (Aisne) - Rue de Soissons**, carte postale, par A. Cadet photographe, 1er quart 20e siècle (AP).
- Carte postale, (s.n.), 1er quart 20e siècle (AD Aisne : 2 Fi Chavignon 9).

- Carte postale, (s.n.), 1er quart 20e siècle (AD Aisne : 2 Fi Chavignon 5).
- Vue aérienne, (s.n.), 1er quart 20e siècle (AP).
- **Chavignon - Vue générale**, carte postale, (s.n.), 1er quart 20e siècle (AP).

Bibliographie

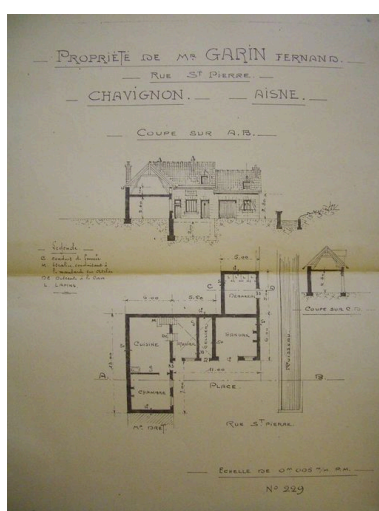
- HOUDE, Christian (sous la dir. de). **L'Echo de Chavignon**. N° 1 à 50, 1991-2001.
- MARIVAL, Guy. **Au secours de l'Aisne, les communes marraines et leurs filleules après la guerre 1914-1918**. *Graines d'Histoire*. N°8, Hiver 1999/2000.
p. 1

Illustrations



Ancien Château de Chavignon.
(R.I.A.S. 61007)

Gravure en vue perspective
du château avant la
Révolution (coll. part).
Phot. Inès Guérin
IVR22_20030202293NUCAB



Dessin d'un dossier de dommages
de guerre d'un particulier
(AD Aisne : 15 R 1301/641).
Phot. Inès Guérin
IVR22_20030202213NUCAB



Vue ancienne de la rue
Saint-Pierre (coll. part).
Phot. Inès Guérin
IVR22_20030202294NUCAB



Vue ancienne de la rue
Saint-Louis (coll. part).
Phot. Inès Guérin
IVR22_20030202292NUCAB



Vue ancienne de la rue
de Soissons (coll. part).
Phot. Inès Guérin
IVR22_20030202297NUCAB



Vue du village en ruines (AD
Aisne : 2 Fi Chavignon 9).
Phot. Inès Guérin
IVR22_20030202211NUCAB



Vue du village en ruines (AD
Aisne : 2 Fi Chavignon 5).
Phot. Inès Guérin
IVR22_20030202210NUCAB



Vue aérienne de Chavignon après
la reconstruction (coll. part).
Phot. Inès Guérin
IVR22_20030202339NUCAB



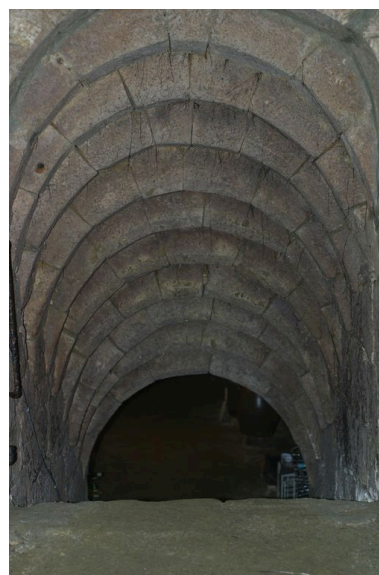
Panorama d'après-guerre (coll. part).
Phot. Inès Guérin
IVR22_20030202269NUCAB



Vue du calvaire rue Jules Bouteille.
Phot. Inès Guérin
IVR22_20030202259NUCA



Vue d'une maison
provisoire rue de la Croix.
Phot. Inès Guérin
IVR22_20030202268NUCA



Vue d'une cave médiévale.
Phot. Inès Guérin
IVR22_20030202267NUCA

Dossiers liés

Dossiers de synthèse :

La Reconstruction sur le Chemin des Dames : le territoire de la commune de Chavignon (IA02002048) Hauts-de-France, Aisne, Chavignon

Les villages reconstruits sur le Chemin des Dames, après la première guerre mondiale (IA02001623)

Oeuvre(s) contenue(s) :

Oeuvre(s) en rapport :

Ancienne ferme, actuellement maison (IA02001770) Hauts-de-France, Aisne, Chavignon, 9 rue Lucien-Lemoine

Boulangerie (IA02001748) Hauts-de-France, Aisne, Chavignon, 7 rue des Ecoles

Cimetière de Chavignon (IA02001732) Picardie, Aisne, Chavignon, rue Jules-Bouteille

Cité ouvrière Dangenne Deliquie ou Guilletat (IA02001739) Hauts-de-France, Aisne, Chavignon, rue du 97ème-Régiment-d'Infanterie-Alpine

Croix monumentale (IA02002065) Hauts-de-France, Aisne, Chavignon, rue Jules-Bouteille

École primaire de Chavignon (IA02001725) Hauts-de-France, Aisne, Chavignon, 4 rue Jules-Bouteille

Edifice commercial (IA02001761) Hauts-de-France, Aisne, Chavignon, 3 place Haïphong

Edifice commercial, actuellement maison (IA02001775) Hauts-de-France, Aisne, Chavignon, 7 rue Léon-Paquin

Église paroissiale Saint-Remi et Saint-Hippolyte de Chavignon (IA02001726) Hauts-de-France, Aisne, Chavignon, place du Chanoine-Raoul-Debois

Etablissement vinicole (IA02001782) Hauts-de-France, Aisne, Chavignon, 4 rue Girodolle

Ferme (IA02001757) Hauts-de-France, Aisne, Chavignon, 1 rue du 97ème-Régiment-d'Infanterie-Alpine

Ferme de la Tuilerie (IA02001773) Hauts-de-France, Aisne, Chavignon

Mairie de Chavignon (IA02001737) Hauts-de-France, Aisne, Chavignon

Maison (IA02001766) Hauts-de-France, Aisne, Chavignon, 6 rue Léon-Paquin

Maison (IA02001755) Hauts-de-France, Aisne, Chavignon, 10 rue Jules-Bouteille
Maison (IA02001777) Hauts-de-France, Aisne, Chavignon, 21 rue Léon-Paquin
Maison (IA02001752) Hauts-de-France, Aisne, Chavignon, 10 rue Girodolle
Maison (IA02001736) Hauts-de-France, Aisne, Chavignon, 12 rue Girodolle
Maison (IA02001745) Hauts-de-France, Aisne, Chavignon, 11, 13 rue Saint-Pierre
Maison (IA02001753) Hauts-de-France, Aisne, Chavignon, 1 rue Saint-Pierre
Maison (IA02001762) Hauts-de-France, Aisne, Chavignon, 3 rue Lucien-Lemoine
Maison (IA02001747) Hauts-de-France, Aisne, Chavignon, 10 rue des Ecoles
Maison (IA02001765) Hauts-de-France, Aisne, Chavignon, 4 rue Léon-Paquin
Maison (IA02001754) Hauts-de-France, Aisne, Chavignon, 21 rue Girodolle
Maison (IA02001772) Hauts-de-France, Aisne, Chavignon, 1 rue de la Bondelette
Maison (IA02001778) Hauts-de-France, Aisne, Chavignon, 29 rue Léon-Paquin
Maison (IA02001764) Hauts-de-France, Aisne, Chavignon, 4 rue Pavillon
Maison (IA02001783) Hauts-de-France, Aisne, Chavignon, 8 rue Girodolle
Maison (IA02001756) Hauts-de-France, Aisne, Chavignon, 2 rue du 97ème-Régiment-d'Infanterie-Alpine
Maison (IA02001771) Hauts-de-France, Aisne, Chavignon, 17 rue Lucien-Lemoine
Maison (IA02001759) Hauts-de-France, Aisne, Chavignon, 7 place Haïphong
Maison (IA02001780) Hauts-de-France, Aisne, Chavignon, 2 rue Girodolle
Maison (IA02001749) Hauts-de-France, Aisne, Chavignon, 3 rue des Ecoles
Maison (IA02001763) Hauts-de-France, Aisne, Chavignon, 3 rue Emile-Brodin
Maison (IA02001744) Hauts-de-France, Aisne, Chavignon, 14 rue de la Croix
Maison (IA02002074) Hauts-de-France, Aisne, Chavignon, 4 rue Lucien-Lemoine
Maison (IA02001751) Hauts-de-France, Aisne, Chavignon, 1 rue Girodolle
Maison (IA02001781) Hauts-de-France, Aisne, Chavignon, 3 rue de l' Ecu
Maison (IA02001741) Hauts-de-France, Aisne, Chavignon, 10 rue Saint-Pierre
Maison (IA02001767) Hauts-de-France, Aisne, Chavignon, 31 rue Léon-Paquin
Maison (IA02001779) Hauts-de-France, Aisne, Chavignon, 12 rue Jules-Bouteille
Maison (IA02001743) Hauts-de-France, Aisne, Chavignon, 20 rue Saint-Pierre
Maison (IA02001746) Hauts-de-France, Aisne, Chavignon, 2 rue des Ecoles
Maison (IA02001760) Hauts-de-France, Aisne, Chavignon, 5 place Haïphong
Maison (IA02001774) Hauts-de-France, Aisne, Chavignon, 3 rue Léon-Paquin
Maison (IA02001776) Hauts-de-France, Aisne, Chavignon, 19 rue Léon-Paquin
Maison (IA02001769) Hauts-de-France, Aisne, Chavignon, 5 rue Lucien-Lemoine
Maison (IA02001742) Hauts-de-France, Aisne, Chavignon, 17 rue Saint-Pierre
Maison de commerçant (IA02001750) Hauts-de-France, Aisne, Chavignon, 6 place Haïphong
Monument aux morts de Chavignon (IA02001727) Picardie, Aisne, Chavignon, place du Chanoine-Raoul-Debois
Poste de Chavignon (IA02001738) Hauts-de-France, Aisne, Chavignon, 1 rue du Pavillon

Auteur(s) du dossier : Inès Guérin

Copyright(s) : (c) Région Hauts-de-France - Inventaire général ; (c) Département de l'Aisne ; (c) AGIR-Pic

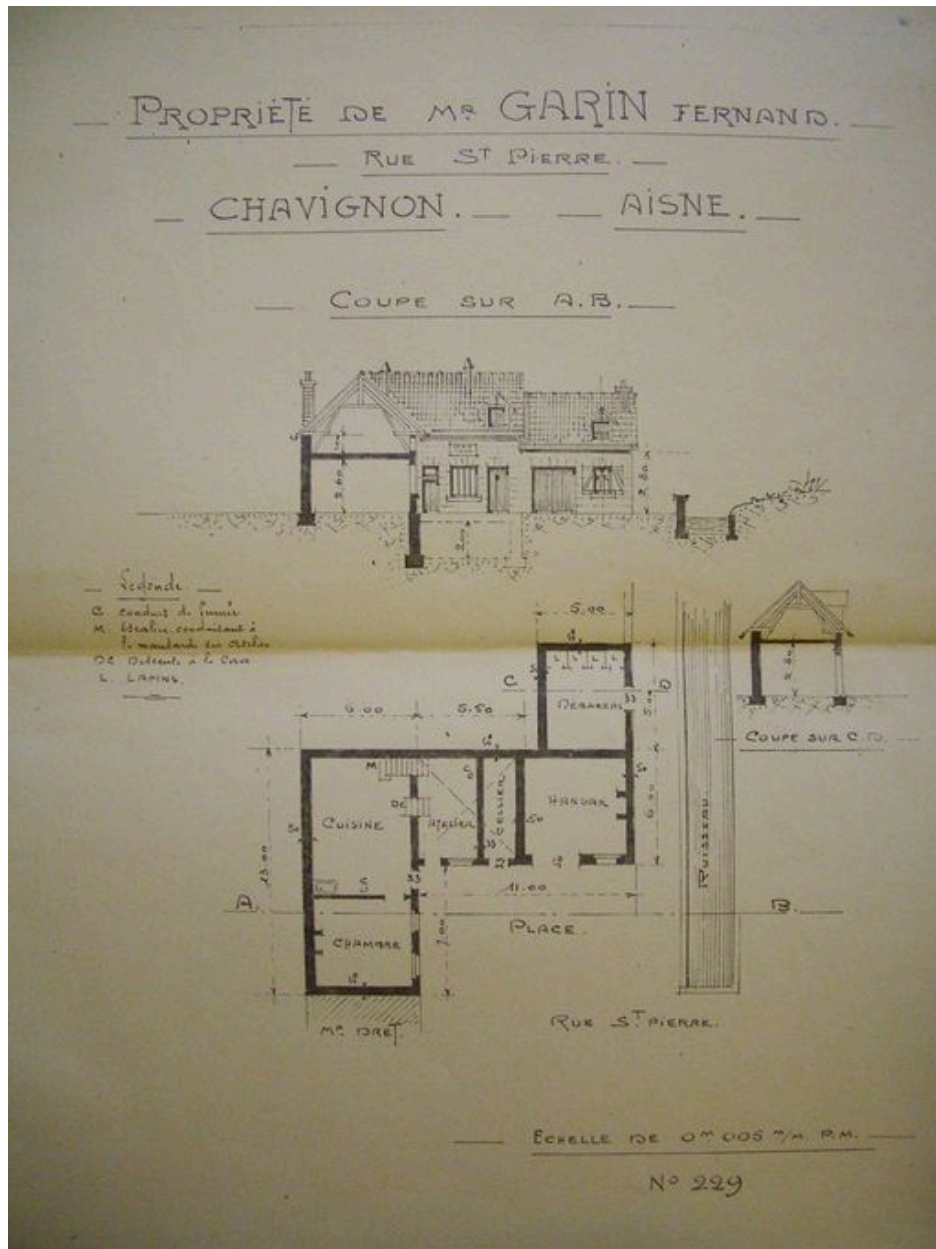


Gravure en vue perspective du château avant la Révolution (coll. part).

IVR22_20030202293NUCAB

Auteur de l'illustration : Inès Guérin

(c) Ministère de la culture - Inventaire général ; (c) Département de l'Aisne ; (c) AGIR-Pic
reproduction soumise à autorisation du titulaire des droits d'exploitation



Dessin d'un dossier de dommages de guerre d'un particulier (AD Aisne : 15 R 1301/641).

IVR22_20030202213NUCAB

Auteur de l'illustration : Inès Guérin

(c) Ministère de la culture - Inventaire général ; (c) Département de l'Aisne ; (c) AGIR-Pic
reproduction soumise à autorisation du titulaire des droits d'exploitation



Vue ancienne de la rue Saint-Pierre (coll. part).

IVR22_20030202294NUCAB

Auteur de l'illustration : Inès Guérin

(c) Ministère de la culture - Inventaire général ; (c) Département de l'Aisne ; (c) AGIR-Pic
reproduction soumise à autorisation du titulaire des droits d'exploitation



Vue ancienne de la rue Saint-Louis (coll. part).

IVR22_20030202292NUCAB

Auteur de l'illustration : Inès Guérin

(c) Ministère de la culture - Inventaire général ; (c) Département de l'Aisne ; (c) AGIR-Pic
reproduction soumise à autorisation du titulaire des droits d'exploitation



Vue ancienne de la rue de Soissons (coll. part).

IVR22_20030202297NUCAB

Auteur de l'illustration : Inès Guérin

(c) Ministère de la culture - Inventaire général ; (c) Département de l'Aisne ; (c) AGIR-Pic
reproduction soumise à autorisation du titulaire des droits d'exploitation



Vue du village en ruines (AD Aisne : 2 Fi Chavignon 9).

IVR22_20030202211NUCAB

Auteur de l'illustration : Inès Guérin

(c) Ministère de la culture - Inventaire général ; (c) Département de l'Aisne ; (c) AGIR-Pic
reproduction soumise à autorisation du titulaire des droits d'exploitation

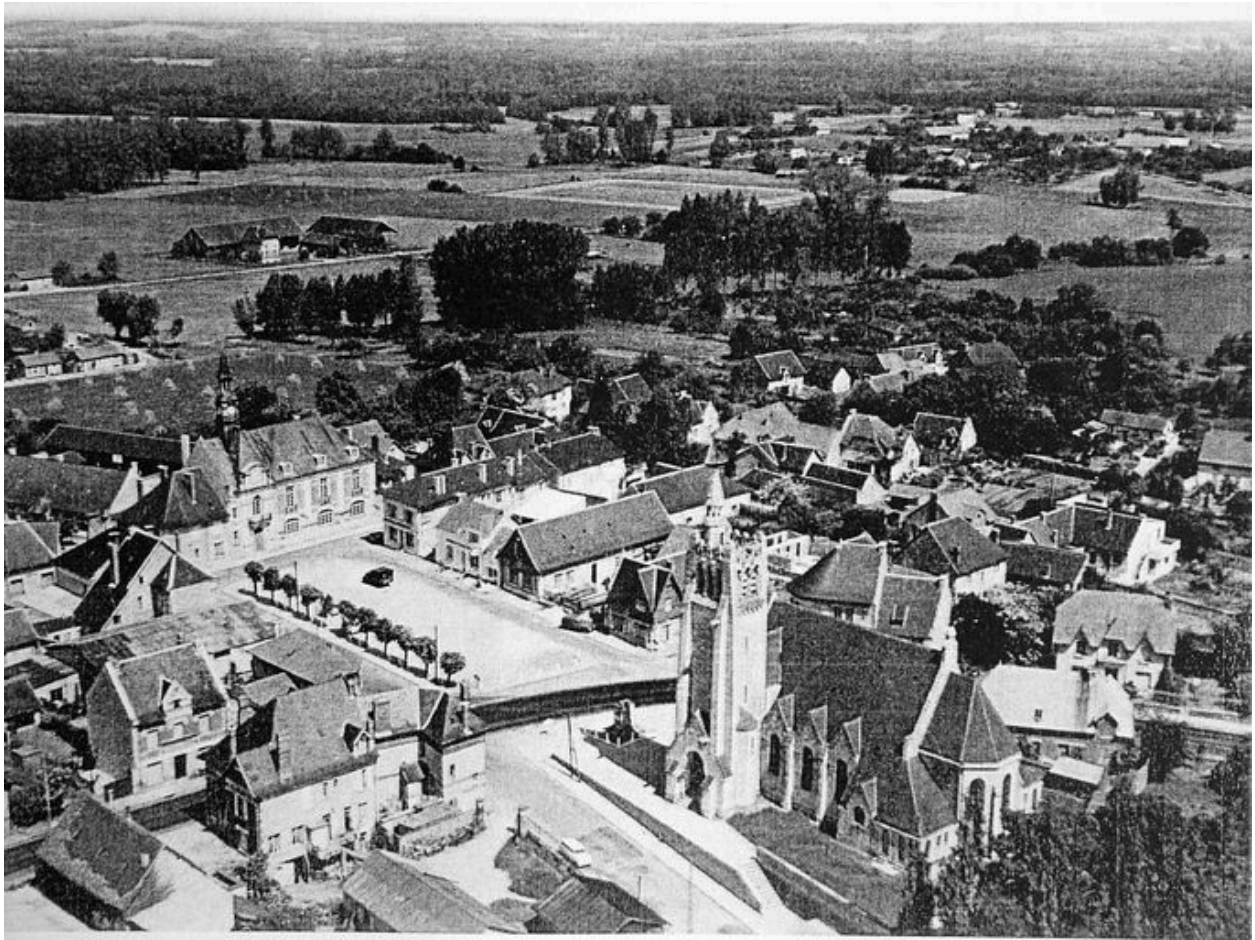


Vue du village en ruines (AD Aisne : 2 Fi Chavignon 5).

IVR22_20030202210NUCAB

Auteur de l'illustration : Inès Guérin

(c) Ministère de la culture - Inventaire général ; (c) Département de l'Aisne ; (c) AGIR-Pic
reproduction soumise à autorisation du titulaire des droits d'exploitation



Vue aérienne de Chavignon après la reconstruction (coll. part).

IVR22_20030202339NUCAB

Auteur de l'illustration : Inès Guérin

(c) Ministère de la culture - Inventaire général ; (c) Département de l'Aisne ; (c) AGIR-Pic
reproduction soumise à autorisation du titulaire des droits d'exploitation



Panorama d'après-guerre (coll. part).

IVR22_20030202269NUCAB

Auteur de l'illustration : Inès Guérin

(c) Ministère de la culture - Inventaire général ; (c) Département de l'Aisne ; (c) AGIR-Pic
reproduction soumise à autorisation du titulaire des droits d'exploitation



Vue du calvaire rue Jules Bouteille.

IVR22_20030202259NUCA

Auteur de l'illustration : Inès Guérin

(c) Ministère de la culture - Inventaire général ; (c) Département de l'Aisne ; (c) AGIR-Pic
reproduction soumise à autorisation du titulaire des droits d'exploitation

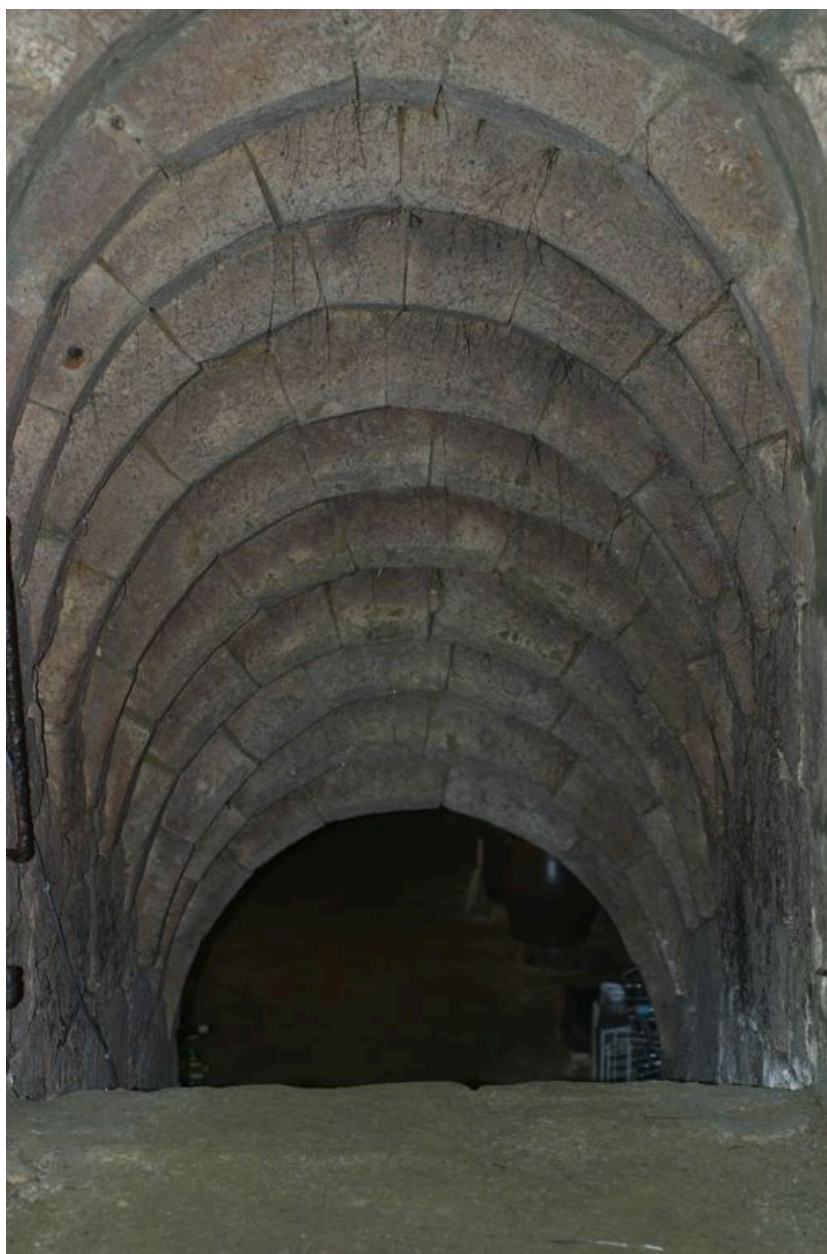


Vue d'une maison provisoire rue de la Croix.

IVR22_20030202268NUCA

Auteur de l'illustration : Inès Guérin

(c) Ministère de la culture - Inventaire général ; (c) Département de l'Aisne ; (c) AGIR-Pic
reproduction soumise à autorisation du titulaire des droits d'exploitation



Vue d'une cave médiévale.

IVR22_20030202267NUCA

Auteur de l'illustration : Inès Guérin

(c) Ministère de la culture - Inventaire général ; (c) Département de l'Aisne ; (c) AGIR-Pic
reproduction soumise à autorisation du titulaire des droits d'exploitation