

Hauts-de-France, Somme  
Villers-Bretonneux  
rue de la République, ancienne rue Neuve

## Ancienne demeure seigneuriale de Villers-Bretonneux, devenue demeure et filature Obry (détruit)

### Références du dossier

Numéro de dossier : IA80010786  
Date de l'enquête initiale : 2016  
Date(s) de rédaction : 2016  
Cadre de l'étude : inventaire préliminaire Val de Somme, patrimoine industriel  
Degré d'étude : étudié

### Désignation

Dénomination : château, demeure  
Parties constituantes non étudiées : parc, communs, bassin, filature

### Compléments de localisation

Milieu d'implantation : en ville  
Références cadastrales : 1828, F, 1 à 24, 27 à 29.

### Historique

La disposition des bâtiments formant l'ancienne demeure seigneuriale de Villers-Bretonneux est connue par deux plans du début du 19<sup>e</sup> siècle : le plan par masse de culture de 1806 et le cadastre napoléonien de 1828 (ill.). L'église paroissiale et le cimetière y sont présents dans la proximité immédiate mais les bâtiments de la demeure seigneuriale ne présentent plus la même disposition.

D'après Ledieu (1911), Palyart d'Aubigny fait restaurer la demeure seigneuriale qui remplace le château au 18<sup>e</sup> siècle. En 1818, Adrien Obry fait construire un nouveau logis au même emplacement en employant une partie des matériaux.

Hareux (2007) donne la description faite de la propriété en 1793 lors de la vente des biens nationaux : "maison seigneuriale comprenant diverses salles, chambres, grenier, cave. A l'extérieur une belle grange, étables, cour, jardin. La superficie du terrain est de six journaux". Elle appartenait à Rosalie Lallard, veuve de François Pallyard d'Aubigny.

Les sources conservées aux archives départementales documentent en partie l'histoire du site au cours du 19<sup>e</sup> siècle.

Les états de section donnent Arsène Obry, marchand de bas, propriétaire d'une usine (E27) et d'une maison (E28). Arsène Obry apparaît dans les listes des électeurs municipaux de 1830 à 1846 et dans les recensements de 1846 et 1851 où il se déclare, propriétaire, filateur et fabricant. Ces recensements de 1846 et 1851 indiquent que son fils Louis Dieu-Obry occupe une maison située rue Neuve (actuelle rue de la République). En 1881, la propriété est habitée par Ernest Dieu député et Félicie Obry filateur (64 ans).

La demeure ne semble pas avoir fait l'objet de transformations importantes. Les cartes postales du début du 20<sup>e</sup> siècle en donnent quelques représentations partielles, depuis le parc, qui montrent l'importance des aménagements paysagers. Le logis, orienté nord/sud, est construit sur une terrasse surplombant le parc. Simple en profondeur, il présente une façade sur la parc à 11 travées et compte un étage carré et un étage de comble. Des communs en rez-de-chaussée occupent les extrémités est et ouest de la terrasse. Celui de l'ouest comporte un étage de soubassement, depuis lequel on accède directement au niveau du parc. Des communs sont également visibles à l'est du parc : le long bâtiment en rez-de-chaussée, visible sur le cadastre napoléonien, est éclairé par 15 portes et fenêtres. Dans le parc, relié à la terrasse par un escalier d'une dizaine de marches, on peut voir un bassin, des pelouses et des massifs de fleurs

Les matrices des mutations signalent de nombreuses évolutions de l'usine, qui occupait la parcelle E 27. La filature, imposée comme construction neuve en 1835, est agrandie par la veuve d'Arsène Obry en 1863 et en 1866 (filature et magasin). Plus au nord, rue Neuve (actuelle rue de la République), sur la parcelle E 23, Arsène Obry fait reconstruire une

maison imposée comme construction neuve en 1838. Sur cette même parcelle, il fait construire une filature en 1854. En 1857, sa veuve fera installer une usine à gaz pour l'éclairage de la filature de laine (5M 81778).

L'ensemble devient ensuite la propriété de la veuve de Louis Dieu-Obry en 1878. L'usine n'est connue par des cartes postales du début du 20e siècle, qui donnent une représentation très partielle de la façade sur la rue de la République. En 1895, l'usine passe sous la raison sociale Edouard Ferrier et fils (successeurs d'Ernest Dieu), puis elle est dirigée par Louis Ferrier, qui demande l'autorisation d'installer deux nouvelles chaudières à vapeur en 1900 (M 96 855). La filature est incendiée en 1901. Le *Progrès de la Somme* relate la destruction de 14 000 broches, rappelant que la filature emploie alors 200 ouvriers dans l'usine et 300 "qu'occupaient les métiers fournis de fils par l'usine".

Le château et l'ancienne filature sont détruit en 1918. D'après les matrices, Ernest Dieu-Bouchez manufacturier, 2 rue de la République possède une filature (F 27) incendiée en 1915, magasin, maison de concierge et logement (F 23), une maison (F 28), enfin un magasin (F 21).

Les vastes terrains de la propriété sont acquis par la commune en 1925 pour la construction d'un nouvel hôtel de ville et l'aménagement d'un jardin public et d'un terrain de tennis. Le bassin, conservé, est aujourd'hui le seul vestige antérieur à la Première Guerre mondiale.

Période(s) principale(s) : 18e siècle (détruit), 1er quart 19e siècle, 2e quart 19e siècle

## Description

### Éléments descriptifs

### Typologies et état de conservation

État de conservation : détruit

## Statut, intérêt et protection

La demeure est construite au début du 19e siècle pour Arsène Obry-Pallyart, avec deux grands bâtiments de communs, dont l'un abrite la première filature de Villers-Bretonneux. La direction de la filature est confiée à son fils Louis Dieu-Obry. Ce qui permet le réaménagement du site en propriété d'agrément avec l'aménagement d'un bassin et d'une avenue depuis la rue d'Amiens. à Ernest Dieu

Statut de la propriété : propriété privée

## Références documentaires

### Documents d'archive

- AD Somme. Série M ; 3M 200. **Villers-Bretonneux. Liste des électeurs municipaux, 1831-1846.**
- AD Somme. Série M ; 6M 799. **Villers-Bretonneux. Recensements de population (1817-1939).** 1851.
- AD Somme. Série P. 3P799/5. **Villers-Bretonneux. Matrices des propriétés 1830-1890.**
- AD Somme. Série P. 3P799/6. **Villers-Bretonneux. Matrices des propriétés 1830-1890.**
- AD Somme. 2 NUM 80. **Villers-Bretonneux. Monographie communale (1897-1899).**
- **Péronne. Le nouveau tribunal.** *Le Progrès de la Somme*, 9 juillet 1931, p. 3.  
8 décembre 1901, p. 2.

### Documents figurés

- **Villers-Bretonneux. Plan cadastral. Section F, dite du Chef-lieu, 1828** (AD Somme ; 248\_EDP).
- **Villers-Bretonneux. Place du marché.** Carte postale, début 20e siècle (AD Somme ; 8 FI 4750).

- **Villers-Bretonneux. Le château avant sa destruction.** Carte postale, début 20e siècle (AD Somme ; 10R 1252).
- **10. Villers-Bretonneux. Le château (propriété E.D.),** carte postale début 20e siècle (coll. part. Drillancourt).
- **Villers-Bretonneux. Plan par masse de cultures,** 1806 (AD Somme ; 3 P 1151).

## Bibliographie

- SOCIÉTÉ DES ANTIQUAIRES DE PICARDIE. **Dictionnaire historique et archéologique de la Picardie. Tome II. Arrondissement d'Amiens : cantons de Corbie, Hornoy et Molliens-Vidame.** Amiens : Yvert et Tellier, 1909.  
p. 95-100.
- HAREUX, Jean-Michel. **Villers-Bretonneux.** Société d'Etudes et de recherches Historiques et Archéologiques de Montdidier et sa région. Amiens, 2007.  
tome 1, p. 220. tome 2, p. 92-127.
- LEDIEU, Alcuis. **Histoire civile, ecclésiastique et littéraire du doyenné de Fouillois,** Paris, 1911.  
p. 168.
- SEYDOUX, Philippe. **Gentilhommières en Picardie. Amiénois et Santerre.** Editions de la Morande, 2003.  
p. 58.

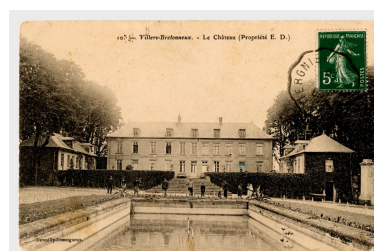
## Illustrations



La demeure seigneuriale sur la plan par masses de culture de 1806 (AD Somme ; 3 P 1151).  
Phot. Archives départementales de la Somme  
IVR32\_20168006549NUCA



Extrait du plan cadastral. Section F, dite du Chef-lieu, 1828 (AD Somme ; 248\_EDP).  
Phot. Archives départementales de la Somme  
IVR32\_20168006558NUCA



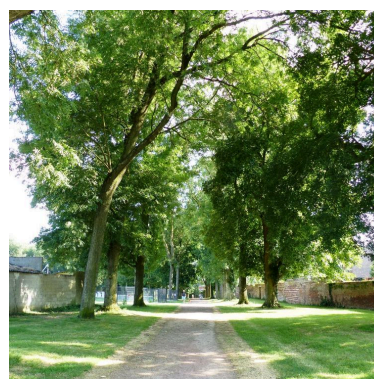
10. Villers-Bretonneux. Le château (propriété E.D.), carte postale début 20e siècle (coll. part. Drillancourt).  
Phot. Thierry Lefebure  
IVR32\_20218000234NUCA



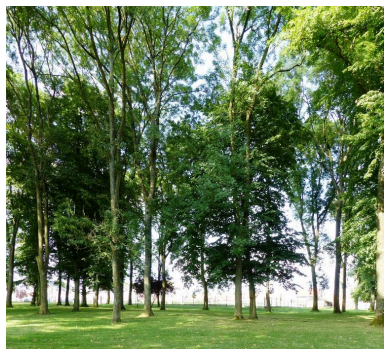
Le château. Logis reconstruit au début du 19e siècle pour A. Obry, carte postale, début 20e siècle (AD Somme ; 10R 1252)



La place du Marché, la clôture et le portail de l'ancien château de Villers-Bretonneux, carte postale, début 20e siècle (AD Somme ; 8 FI 4750). Sur cette image, on



Phot. Archives  
départementales de la Somme  
IVR32\_20168005780NUCA



Le parc public de Villers-Bretonneux aménagé dans l'ancien parc de la demeure seigneuriale, après la Première Guerre mondiale.

Phot. Isabelle Barbedor  
IVR32\_20168005774NUCA

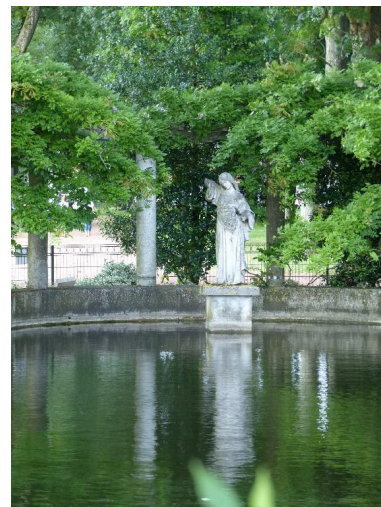
distingue également le rez-de-chaussée de l'usine incendiée en 1901.  
Phot. Archives  
départementales de la Somme  
IVR32\_20168005779NUCA



Le bassin, vestige de l'ancienne demeure seigneuriale.

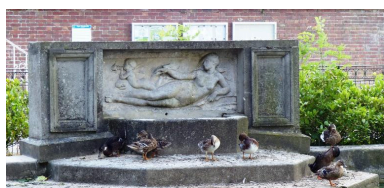
Phot. Thierry Lefébure  
IVR32\_20208000108NUC2A

L'avenue du parc de Villers-Bretonneux.  
Phot. Isabelle Barbedor  
IVR32\_20168005773NUCA



L'exèdre du bassin.

Phot. Isabelle Barbedor  
IVR32\_20168005775NUCA



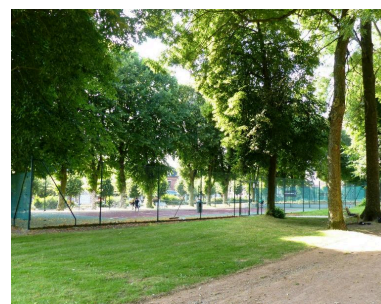
Bas-relief du bassin.

Phot. Isabelle Barbedor  
IVR32\_20168005776NUCA



Le stade Louis-Timmerman aménagé dans l'ancien parc de la demeure seigneuriale, après la Première Guerre mondiale.

Phot. Isabelle Barbedor  
IVR32\_20168005777NUCA



Les cours de tennis aménagés à l'emplacement de l'ancienne filature.

Phot. Isabelle Barbedor  
IVR32\_20168005778NUCA

## Dossiers liés

**Oeuvre(s) contenue(s) :**

**Oeuvre(s) en rapport :**

La ville de Villers-Bretonneux (IA80010669) Hauts-de-France, Somme, Villers-Bretonneux

Auteur(s) du dossier : Isabelle Barbedor

Copyright(s) : (c) Région Hauts-de-France - Inventaire général



La demeure seigneuriale sur la plan par masses de culture de 1806 (AD Somme ; 3 P 1151).

IVR32\_20168006549NUCA

Auteur de l'illustration : Archives départementales de la Somme

(c) Département de la Somme - Archives départementales

reproduction soumise à autorisation du titulaire des droits d'exploitation



Extrait du plan cadastral. Section F, dite du Chef-lieu, 1828 (AD Somme ; 248\_EDP).

IVR32\_20168006558NUCA

Auteur de l'illustration : Archives départementales de la Somme

(c) Département de la Somme - Archives départementales

reproduction soumise à autorisation du titulaire des droits d'exploitation



10. Villers-Bretonneux. Le château (propriété E.D.), carte postale début 20e siècle (coll. part. Drillancourt).

IVR32\_20218000234NUCA

Auteur de l'illustration : Thierry Lefébure

(c) Région Hauts-de-France - Inventaire général ; (c) Archives privées  
reproduction soumise à autorisation du titulaire des droits d'exploitation



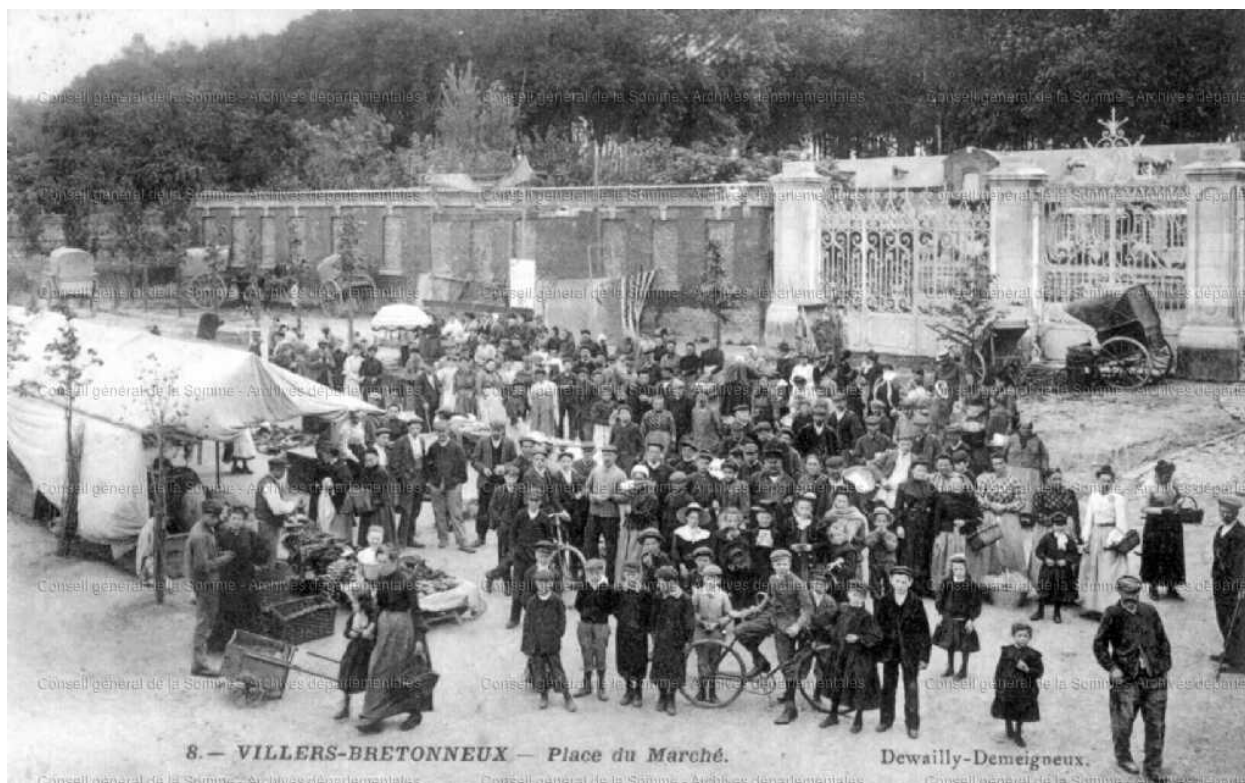
Le château. Logis reconstruit au début du 19e siècle pour A. Obry, carte postale, début 20e siècle (AD Somme ; 10R 1252)

IVR32\_20168005780NUCA

Auteur de l'illustration : Archives départementales de la Somme

(c) Département de la Somme - Archives départementales ; (c) Région Hauts-de-France - Inventaire général  
reproduction soumise à autorisation du titulaire des droits d'exploitation





La place du Marché, la clôture et le portail de l'ancien château de Villers-Bretonneux, carte postale, début 20e siècle (AD Somme ; 8 FI 4750). Sur cette image, on distingue également le rez-de-chaussée de l'usine incendiée en 1901.

IVR32\_20168005779NUCA

Auteur de l'illustration : Archives départementales de la Somme

(c) Département de la Somme - Archives départementales ; (c) Région Hauts-de-France - Inventaire général  
reproduction soumise à autorisation du titulaire des droits d'exploitation



L'avenue du parc de Villers-Bretonneux.

IVR32\_20168005773NUCA

Auteur de l'illustration : Isabelle Barbedor

(c) Région Hauts-de-France - Inventaire général

reproduction soumise à autorisation du titulaire des droits d'exploitation



Le parc public de Villers-Bretonneux aménagé dans l'ancien parc de la demeure seigneuriale, après la Première Guerre mondiale.

IVR32\_20168005774NUCA

Auteur de l'illustration : Isabelle Barbedor

(c) Région Hauts-de-France - Inventaire général

reproduction soumise à autorisation du titulaire des droits d'exploitation



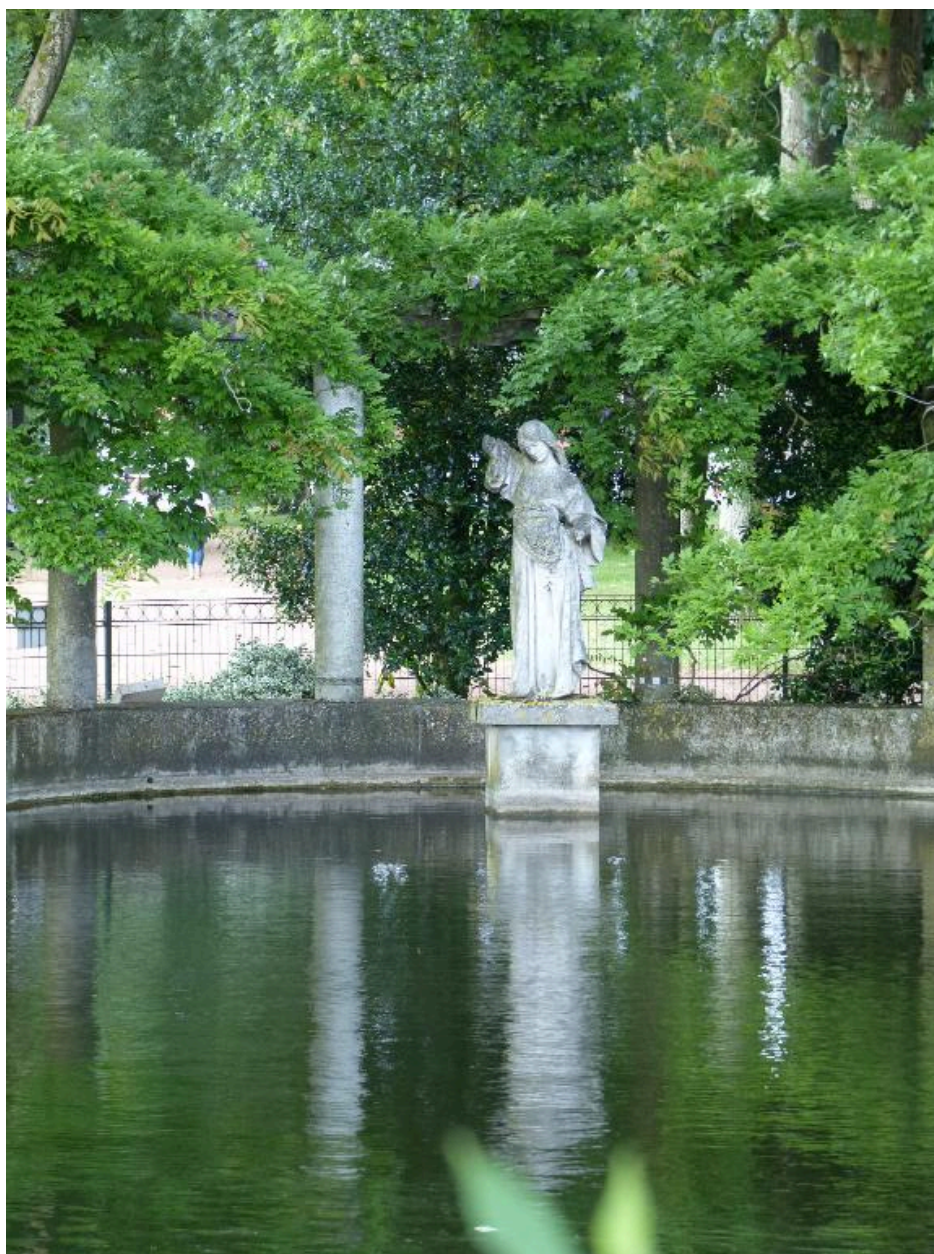
Le bassin, vestige de l'ancienne demeure seigneuriale.

IVR32\_20208000108NUC2A

Auteur de l'illustration : Thierry Lefébure

(c) Région Hauts-de-France - Inventaire général

reproduction soumise à autorisation du titulaire des droits d'exploitation



L'exèdre du bassin.

IVR32\_20168005775NUCA

Auteur de l'illustration : Isabelle Barbedor

(c) Région Hauts-de-France - Inventaire général

reproduction soumise à autorisation du titulaire des droits d'exploitation



Bas-relief du bassin.

IVR32\_20168005776NUCA

Auteur de l'illustration : Isabelle Barbedor

(c) Région Hauts-de-France - Inventaire général

reproduction soumise à autorisation du titulaire des droits d'exploitation



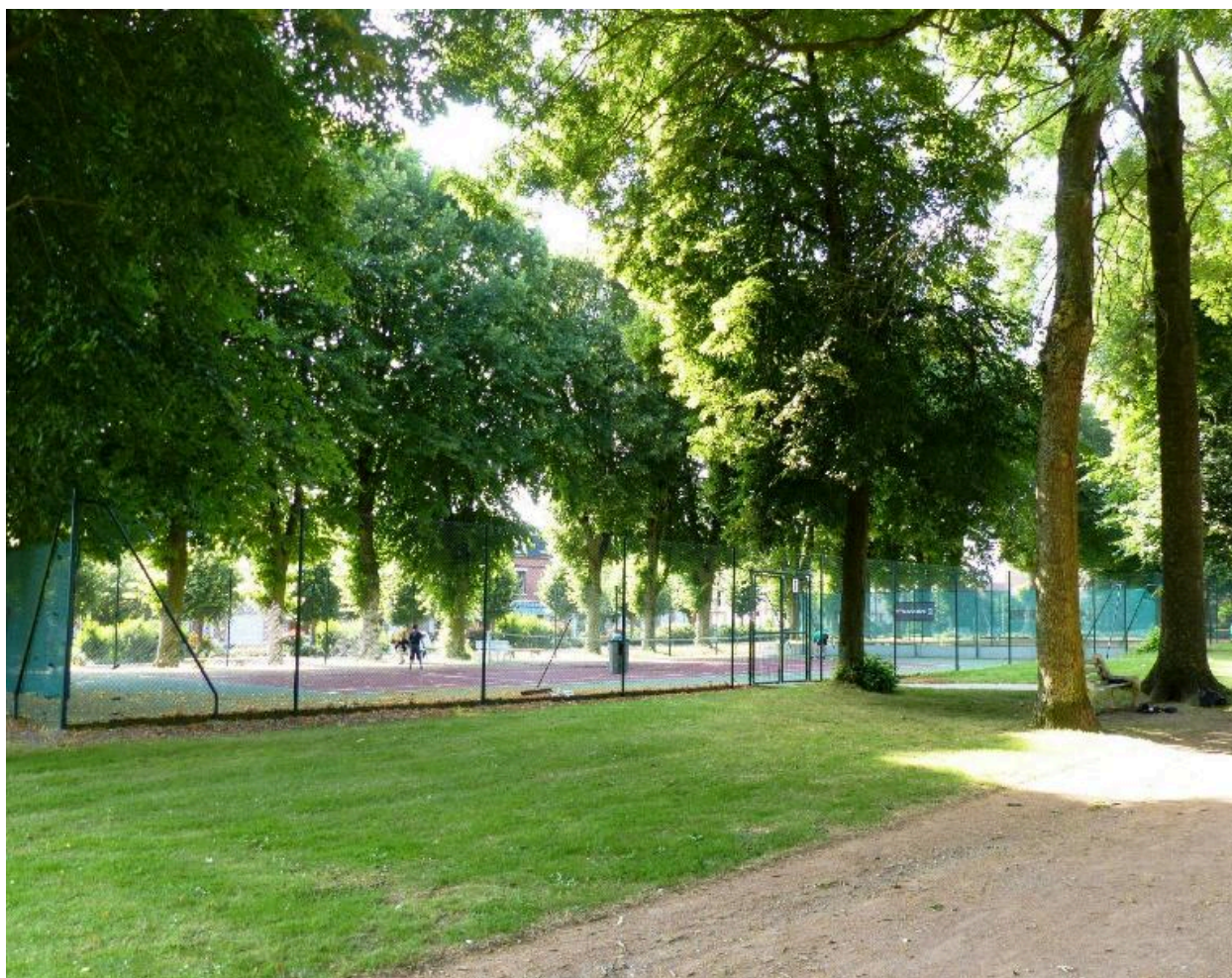
Le stade Louis-Timmerman aménagé dans l'ancien parc de la demeure seigneuriale, après la Première Guerre mondiale.

IVR32\_20168005777NUCA

Auteur de l'illustration : Isabelle Barbedor

(c) Région Hauts-de-France - Inventaire général

reproduction soumise à autorisation du titulaire des droits d'exploitation



Les cours de tennis aménagés à l'emplacement de l'ancienne filature.

IVR32\_20168005778NUCA

Auteur de l'illustration : Isabelle Barbedor

(c) Région Hauts-de-France - Inventaire général

reproduction soumise à autorisation du titulaire des droits d'exploitation