

Hauts-de-France, Aisne
Saint-Quentin
Boulevards
18 à 20 rue de Tour-Y-Val, 2 à 4 rue de Vicq

Ancienne usine de peausserie (tannerie et corroierie) Dupuis, retorderie de fils de coton Huret

Références du dossier

Numéro de dossier : IA02002832
Date de l'enquête initiale : 2005
Date(s) de rédaction : 2005
Cadre de l'étude : patrimoine industriel la communauté d'agglomération de Saint-Quentin
Degré d'étude : étudié

Désignation

Dénomination : tannerie, corroierie, usine de préparation de produits textiles
Précision sur la dénomination : retorderie
Appellation : Dupuis, Huret
Destinations successives : immeuble
Parties constituantes non étudiées : atelier de fabrication, magasin industriel, logement patronal

Compléments de localisation

Milieu d'implantation : en ville
Références cadastrales : 2004. BC 33, 34, 35

Historique

En 1867, François Dupuis, corroyeur rue Saint-Martin (actuelle rue Emile-Zola) depuis les années 1850, acquiert les anciens ateliers de teinturerie Lefranc (étudiés) ainsi que le logement patronal et ses dépendances, pour y implanter une tannerie et une corroierie. Il fait immédiatement agrandir les ateliers. L'activité cesse probablement à la fin des années 1880. Propriété de la Société Anonyme Commerciale de Saint-Quentin, l'ancienne usine est réoccupée en 1910, à l'exception du logement patronal et de ses dépendances, par Charles Huret, négociant de fils de coton implanté alors rue de la Sous-Préfecture. Il crée sur ce site une retorderie de fils de coton, essentiellement à destination de l'industrie de la broderie régionale, disposant de deux dépôts commerciaux à Bohain et Caudry (59). Vidée de ses équipements durant la Première Guerre mondiale, et après une épisodique reconversion en fabrique de limonade et négoce de vins et bières, la retorderie est relancée par Charles Huret, au début des années 1920, et perdure jusqu'à la fin des années 1920. Dans les années 1960-1970, les locaux sont occupés par un commerce de matériel d'occasion pour les métiers de l'alimentation (A. Courteau). Les anciens ateliers de la retorderie ont été reconvertis en logements (résidence Tour-Y-Val), tandis que le logement patronal, détruit, a laissé place à un immeuble de logements HLM. La tannerie est imposée pour des fosses d'une capacité de 67 m³ en 1877, 141 m³ en 1881. En 1914, la retorderie est équipée de 4 moteurs à gaz d'une puissance de 3 à 50 ch., et d'un moteur à essence de 2 ch. Ils sont couplés à des génératrices de courant continu pour l'alimentation des moteurs électriques associés à chaque machine. La retorderie et le négoce de coton emploient 30 à 40 ouvriers en 1914.

Période(s) principale(s) : 3e quart 19e siècle
Dates : 1867 (daté par travaux historiques)
Personne(s) liée(s) à l'histoire de l'oeuvre : François Dupuis (commanditaire), Charles Huret (commanditaire)

Description

Le site se compose principalement de six corps de bâtiments accolés, formant un L, tous construits en briques. A l'entrée s'élève un bâtiment de plan carré affecté au logement, avec sous-sol, étage carré, couvert en pavillon. Lui est accolé l'ancien magasin industriel de la retorderie, sans étage, couvert d'un toit à longs pans. Un troisième bâtiment, ancien bobinage de la retorderie, forme l'angle des rues de Tour-Y-Val et de Vicq. Implanté perpendiculairement au précédent, il se compose d'un sous-sol, d'un étage carré, couvert d'un toit à longs pans et d'une croupe. Celui-ci est prolongé par l'ancien atelier de retorderie, construit comme le bâtiment précédent, mais de largeur et de hauteur de comble plus importantes. Enfin suivent deux bâtiments secondaires, en rez-de-chaussée. Les façades des trois premiers bâtiments, alignées sur la rue de Vicq, ont été traitées suivant un axe de symétrie central. Les baies sont couvertes de linteaux métalliques reposant sur des impostes en pierre de taille. Les allèges, traitées en retrait, sont ornées de tables saillantes à briques polychromes et motifs géométriques simples. Chaque niveau est parcouru par une frise de briques silico-calcaires, appareillées en dents d'engrenage et en boutisses, interrompue par les piliers d'angle des deux bâtiments, auxquels sont fixés des ancrages en fonte. Les frises sont surmontées aux étages par des tables d'attente rentrante, en pierre de taille. Les corniches et leurs modillons sont en briques. La façade des troisième et quatrième bâtiments, rue de Vicq, est dépourvue de décors. Seuls les ressauts formés par les piliers entre chaque travée viennent animer cette façade. Les baies, couvertes de linteaux droits métalliques, sont au rez-de-chaussée plus large qu'à l'étage, et scindées en deux par un meneau. Côté cour, la façade des deux premiers bâtiments est masquée par une extension tardive. La façade sur cour de l'ancienne retorderie est rythmée par trois grandes arcades couvertes d'arcs segmentaires dans lesquelles s'inscrivent les travées de baies. Ces dernières, larges, sont scindées par un meneau. Toutes les toitures sont en tuile mécanique.

Éléments descriptifs

Matériau(x) du gros-oeuvre, mise en oeuvre et revêtement : pierre ; brique ; brique silico-calcaire ; pierre de taille

Matériau(x) de couverture : tuile mécanique

Étage(s) ou vaisseau(x) : sous-sol, 1 étage carré

Type(s) de couverture : toit à longs pans ; toit en pavillon ; croupe

Énergies : énergie électrique ; énergie thermique ; produite sur place ; produite sur place

Typologies et état de conservation

État de conservation : établissement industriel désaffecté, restauré

Statut, intérêt et protection

Statut de la propriété : propriété privée

Références documentaires

Documents d'archive

- AD Aisne. Série P ; 4 P 691/11 à 19. **Matrices des propriétés mixtes et non bâties - Première série (1827-1883)**.
Ildéphonse François Dupuis - Folio 494
- AC Saint-Quentin. Non coté. **Matrices cadastrales - 3e série - 1911/1926**, [les mêmes matrices sont conservées aux archives départementales : AD Aisne. 4 P 691/2 à 9].
S.A. Commerciale de Saint-Quentin - Case 105 ; Charles Huret - Case 2841
- AC Saint-Quentin. Série G ; 1 G 24 à 93. **Matrices des contributions personnelles et des patentes**.
1864-1914.
années 1877 (1 G 26), 1881 (1 G 30), 1885 (1 G 34)
- AC Saint-Quentin. Série I ; 5 I 2. **Hygiène et salubrités - Établissements insalubres et dangereux - [1836-1877]**.
9-02-1867 - Autorisation attribuée à M. Dupuis pour l'établissement d'une tannerie, 4 rue Tour-Y-Val
- AC Saint-Quentin. Service de l'Urbanisme ; Permis de construire. **Dossier 602 - Rue de Tour-Y-Val**.

Réaménagement de l'immeuble 20 rue de Tour-Y-Val - 1984. Construction de 17 logements 18 rue de Tour-Y-Val - 1985.

- BM Saint-Quentin. Fonds local. **Annuaire et almanachs**. années 1880 à 1927
- AD Aisne. Série R ; 15 R 1237. **Domages de guerre**. Dossier n°5669 - Charles Huret.

Documents figurés

- **Rénovation d'un immeuble 18 rue de Tour-Y-Val - Création de 17 logements**. Tirage de plan, 1 : 100, 102 x 54 cm, 02-1985, par SCP architecture (AC Saint-Quentin. Service de l'Urbanisme ; Permis de construire. Dossier 602 - Rue de Tour-Y-Val. Construction de 17 logements 18 rue de Tour-Y-Val - 1985).
- **Projet de modification des conduites servant à l'évacuation des eaux de condensation des machines de l'usine hydraulique**. Plan, encre et lavis sur calque toilé, 1 : 500, 41 x 30,5 cm, 06-01-1886, par Tournay (sous-directeur-voyer). (AC Saint-Quentin. Service de l'Urbanisme ; Voirie. Dossier n° 491 - Rue de Vicq).
- **Propriété de M CH. Huret à Saint-Quentin - Plan schématique des bâtiments**. Tirage de plan, 31 x 20 cm, [n.d.], par E. Bertrand (architecte). (AD Aisne. Série R ; 15 R 1237. Dossier n° 5669 - Charles Huret).
- **Cotons et soies - Charles Huret**. Papier à en-tête, [n.d.] (AD Aisne. Série R ; 15 R 1237. Dossier n° 5669 - Charles Huret).
- **[Vue aérienne vers 1925]**. Photogr. pos., n. et b., série C 77 - n° 15, 23 x 16,5 cm, [vers 1925], par la Compagnie Aérienne Française (BM Saint-Quentin. Fonds local : photographies aériennes).
- **[Vue aérienne du site vers 1989]**. Photogr. pos., coul., n° 71, 17,5 x 24,5 cm, [1989] (BM Saint-Quentin. Fonds local : photographies aériennes).
- **[Façades des ateliers (à gauche) et de l'ancien logement patronal (à droite) en 1983]**. Photogr. pos. (diapositive), 1983. Photographie de Catherine Chaplain (BM Saint-Quentin. Fonds local).
- **[Anciens ateliers de bobinage et de retorderie, à l'angle des rues de Tour-Y-Val et de Vicq, 1983]**. Photogr. Pos. (diapositive), 1983. Photographie de Catherine Chaplain (BM Saint-Quentin. Fonds local).

Annexe 1

La retorderie et le négoce de fils de coton en 1914

Monsieur Huret vendait des fils pour tulle, dentelles et surtout pour broderies, en n[umér]os fils principalement n[umér]os moyens 70/2 en échevaux ou bobines.

Il recevait le coton soit sous forme de fils simples, qu'il doublait et retordait, soit sous forme de retors écrus qu'il revendait soit tels quels, soit après teinture ou blanchiment chez des façonniers ; le travail exécuté chez Monsieur Huret consistait alors, soit simplement en manutention, soit en rebobinage ou dévidage suivant les formes des bobines ou les longueurs d'échevaux demandées par le client.

La capacité de production des 5 métiers à retordre n'était guère, avec les n[umér]os employés, que de moitié des ventes effectives ; or les métiers ne marchaient que d'une façon intermittente, en sorte qu'on peut dire que le retordage proprement dit, ne représentait qu'une part assez faible (peut-être le quart) du chiffre d'affaires, et que l'entreprise était avant tout commerciale, possédant un outillage pour la transformation éventuelle des marchandises suivant les besoins de la clientèle. Les bobinoirs et dévidoirs marchaient en effet de façon beaucoup plus continue que les métiers à retordre.

L'entreprise possédait, outre sa maison de vente de St. Quentin, un dépôt à Bohain et un dépôt à Caudry.

Principaux fournisseurs : Dickson Wallrave, Georges Badin, Crosses (double spoon anglais), Boutry Roulers, Croal Spinning, Cotonnière Lilloise, Pannier et Cie et quelques négociant de St Quentin.

La maison s'adressait de plus à des teinturiers à façon pour la teinture et le blanchiment de ses fils.

Clientèle : fabricants de tulle, dentelles et surtout brodeurs de la région de St. Quentin et de Caudry.

Epoque et conditions de création. Modifications : la maison fut créée en 1907 et possédait jusqu'en 1910 un seul métier à retordre et quelques bobinoirs et dévidoirs.

En 1910, elle fut transféré à son adresse actuelle, dans des bâtiments existants, et s'installa plus grandement, achetant d'occasion 4 métiers à retordre, 1 moulineuse, 2 doubleuses, 1 dévidoir et installa la force motrice nécessaire à ces machines, puis le chauffage etc.

Monsieur Huret s'occupa de plus, pendant quelque temps, d'installations électriques chez les particuliers, ce qui explique le stock de matériel divers figurant aux dommages. Cette branche d'affaire était à peu près abandonnée en 1914.

Extrait de : AD Aisne. Série R : 15 R 1237. Dommages de Guerre. Dossier n°5669 - Charles Huret.

Annexe 2

Matériel de la retorderie en 1914

- Un bobinoir - Arundel et Cie (Stoockport) - 100 tambours - 1912.
- Un bobinoir - Arundel et Cie (Stoockport) - 100 tambours - 1913 (moteur électrique 15 A - 110 V).
- Un bobinoir - Ryo-Catteau - 30 tambours - 1907/1908 (acheté en 1910-1911) (moteur électrique 12 A - 110 V).
- Un bobinoir - Arundel et Cie - 70 broches - 1907 (moteur électrique 12 A - 110 V).
- Une assembleuse - Arundel et Cie (stoockport) - 70 broches - 1907 (moteur électrique 18 A - 110 V).
- Deux machines à coconner de deux broches chacune - Syst. Baum (moteur électrique 12 A - 110 V).
- Une machine à glacer les fils - Arundel et cie - 1913 (moteur électrique 12 A - 110 V).
- Une machine pour corde à broches - 1910.
- Une machine à bobiner américaine transformée pour faire 4 bobines de chaque côté - 1906 (moteur électrique 5 A - 110 V).
- Un dévidoir avec compteur (moteur électrique 12 A - 110 V).
- Trois presses à paqueter.

Retorderie :

- Un métier à retordre continu de 240 broches - Dufossey-Allard - 1907 (moteur électrique 60 A - 110 V).
- Deux métiers à retordre continu de 300 broches - marque anglaise - 1910-1911 (2 moteurs électriques 60 A - 110 V).
- Une moulineuse à bobines à plateau - 60 broches (moteur électrique 30 A - 110 V).
- Un métier à retordre continu de 280 broches - marque anglaise - 1910-1911 (moteur électrique 60 A - 110 V).
- Un métier à retordre continu de 300 broches - marque anglaise - 1910-1911 (sans moteur électrique).

Force motrice :

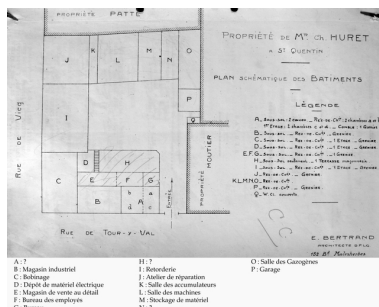
- Un moteur à gaz pauvre Gardner - 45/50 ch.- occasion achetée en 1910, datant de 1905.
- Un moteur à gaz pauvre Tangyre type électrique - 11 à 13 ch.
- Un moteur à gaz de ville - Hornoby - 3 ch.
- Un moteur à gaz de ville - Widdland - 18 à 22 ch.
- Un moteur à essence - Japy - 2 ch.
- Un gazogène Tangyre.
- Un gazogène syt. Catteau de roubaix (pour 50 Ch.)
- Un gazogène F. Schmidt et cie (pour 100 à 150 ch.)
- Une dynamo 400 A - 100 V - syst. [?] aspar de Liège.
- Une dynamo 225 A - 110 V - Syst. Bréguet.

Extrait de : AD Aisne. Série R : 15 R 1237. Dommages de Guerre. Dossier n°5669 - Charles Huret.

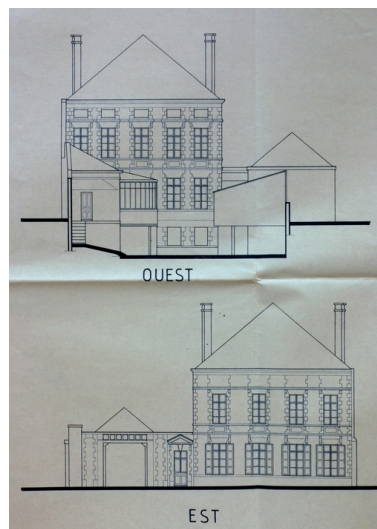
Illustrations



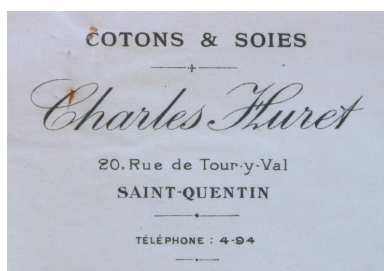
Plan du site de la tannerie Dupuis, par Tournay, 1886 (AC Saint-Quentin).
Phot. Pillet Frédéric
IVR22_20050205215NUCAB



Plan schématique de la retorderie Huret en 1914, par Bertrand (AD Aisne).
Phot. Pillet Frédéric
IVR22_20050205216NUCAB



Façades du logement patronal, avant démolition, SCP architecture (AC Saint-Quentin).
Phot. Pillet Frédéric
IVR22_20050205888NUCAB



Papier à en-tête, vers 1919 (AD Aisne).
Phot. Pillet Frédéric
IVR22_20050205217NUCAB



Vue aérienne du site vers 1925 (BM Saint-Quentin).
Phot. Pillet Frédéric
IVR22_20050205218NUCAB



Vue aérienne du site de l'ancienne tannerie Dupuis en 1989.
Phot. Pillet Frédéric, Autr. Phot'R
IVR22_20050205219NUCA



Vue aérienne du site, 1989.
Phot. Pillet Frédéric, Autr. Phot'R
IVR22_20050205220NUCA



Vue aérienne du site vers 1989 (BM Saint-Quentin)
Phot. Pillet Frédéric
IVR22_20050205221NUCAB



Façades des ateliers (à gauche) et de l'ancien logement patronal (à droite) en 1983 (BM Saint-Quentin).
Phot. Pillet Frédéric,
Autr. Catherine Chaplain
IVR22_20050205222NUCAB



Façade antérieure, rue de Tour-Y-Val.



Anciens ateliers de bobinage
et de retorderie, à l'angle des
rues de Tour-Y-Val et de Vicq,
1983 (BM Saint-Quentin).

Phot. Pillet Frédéric,
Autr. Catherine Chaplain
IVR22_20050205223NUCAB



Détail d'une travée de
l'ancien atelier de bobinage.

Phot. Frédéric Pillet
IVR22_20050205226NUCA

Phot. Frédéric Pillet
IVR22_20050205224NUCA



Anciens ateliers de bobinage
et de retorderie, rue de Vicq.

Phot. Frédéric Pillet
IVR22_20050205227NUCA

Anciens ateliers de bobinage
et de retorderie, à l'angle des
rues de Tour-Y-Val et de Vicq.

Phot. Frédéric Pillet
IVR22_20050205225NUCA



Façades postérieures des anciens
bureaux, magasins et bobinage.

Phot. Frédéric Pillet
IVR22_20050205228NUCA



Façades postérieures des
anciens bobinage et retorderie.

Phot. Frédéric Pillet
IVR22_20050205229NUCA

Dossiers liés

Oeuvre(s) contenue(s) :

Oeuvre(s) en rapport :

Ancienne usine de blanchiment et de teinturerie Lefranc, tissage de laine Boca-Wulvérick, ateliers de réparation Raymond Piot et Cie (IA02002830) Picardie, Aisne, Saint-Quentin, Oëstres, 18 à 24 rue de Tour-Y-Val, rue de Vicq
Les établissements industriels et commerciaux de la ville close et des boulevards (IA02002971) Picardie, Aisne, Saint-Quentin

Auteur(s) du dossier : Frédéric Pillet

Copyright(s) : (c) Région Hauts-de-France - Inventaire général ; (c) Communauté d'agglomération et ville de Saint-Quentin

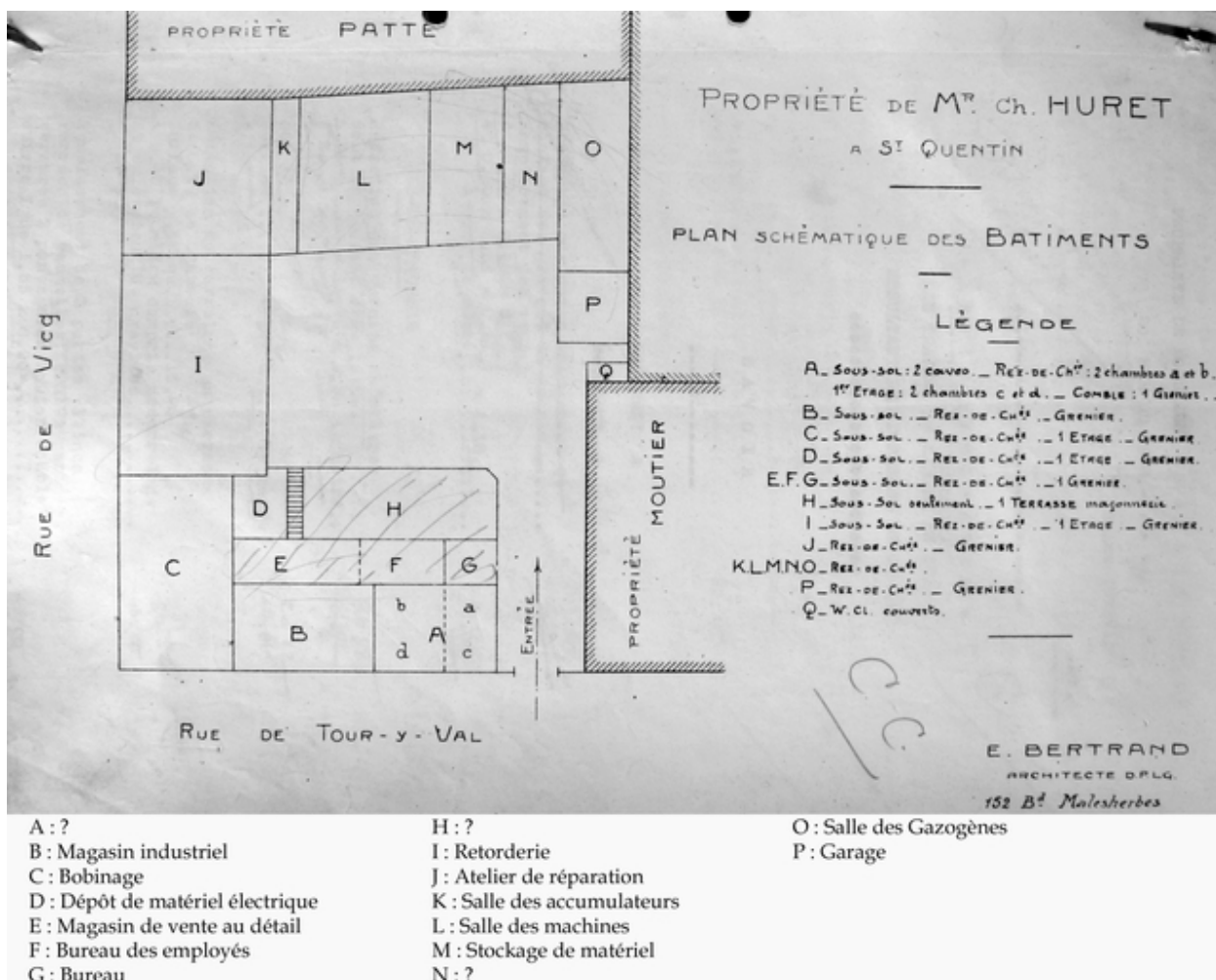


Plan du site de la tannerie Dupuis, par Tournay, 1886 (AC Saint-Quentin).

IVR22_20050205215NUCAB

Auteur de l'illustration : Pillet Frédéric

(c) Région Hauts-de-France - Inventaire général ; (c) Communauté d'agglomération et ville de Saint-Quentin
reproduction soumise à autorisation du titulaire des droits d'exploitation



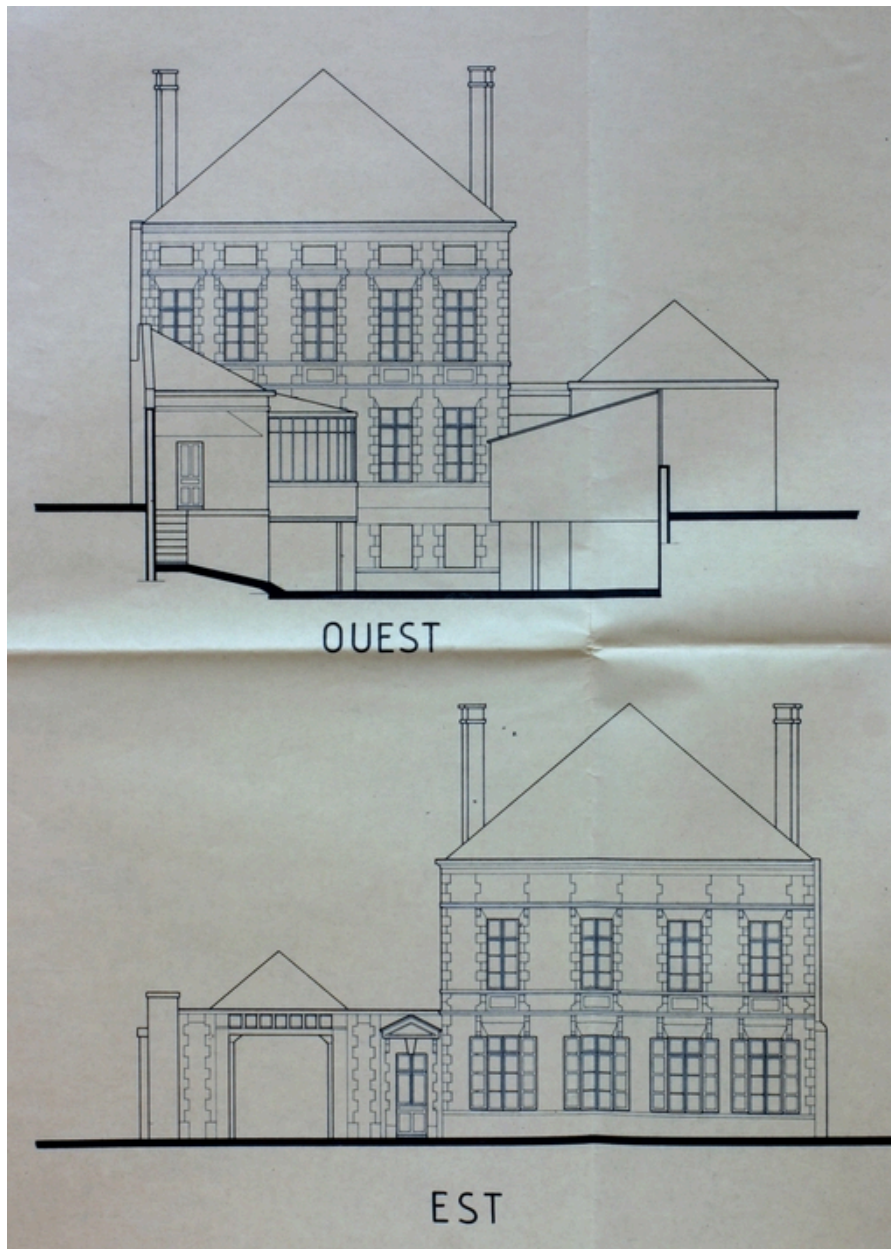
Plan schématique de la retorderie Huret en 1914, par Bertrand (AD Aisne).

IVR22_20050205216NUCAB

Auteur de l'illustration : Pillet Frédéric

(c) Région Hauts-de-France - Inventaire général ; (c) Département de l'Aisne ; (c) Communauté d'agglomération et ville de Saint-Quentin

reproduction soumise à autorisation du titulaire des droits d'exploitation



Façades du logement patronal, avant démolition, SCP architecture (AC Saint-Quentin).

IVR22_20050205888NUCAB

Auteur de l'illustration : Pillet Frédéric

(c) Région Hauts-de-France - Inventaire général ; (c) Communauté d'agglomération et ville de Saint-Quentin
reproduction soumise à autorisation du titulaire des droits d'exploitation



Papier à en-tête, vers 1919 (AD Aisne).

IVR22_20050205217NUCAB

Auteur de l'illustration : Pillet Frédéric

(c) Région Hauts-de-France - Inventaire général ; (c) Département de l'Aisne ; (c) Communauté d'agglomération et ville de Saint-Quentin

reproduction soumise à autorisation du titulaire des droits d'exploitation



Vue aérienne du site vers 1925 (BM Saint-Quentin).

IVR22_20050205218NUCAB

Auteur de l'illustration : Pillet Frédéric

(c) Région Hauts-de-France - Inventaire général ; (c) Communauté d'agglomération et ville de Saint-Quentin
reproduction soumise à autorisation du titulaire des droits d'exploitation



Vue aérienne du site de l'ancienne tannerie Dupuis en 1989.

IVR22_20050205219NUCA

Auteur de l'illustration : Pillet Frédéric

Auteur du document reproduit : Phot'R

Date de prise de vue : 1989

(c) Région Hauts-de-France - Inventaire général ; (c) Communauté d'agglomération et ville de Saint-Quentin
reproduction soumise à autorisation du titulaire des droits d'exploitation



Vue aérienne du site, 1989.

IVR22_20050205220NUCA

Auteur de l'illustration : Pillet Frédéric

Auteur du document reproduit : Phot'R

Date de prise de vue : 1989

(c) Région Hauts-de-France - Inventaire général ; (c) Communauté d'agglomération et ville de Saint-Quentin
reproduction soumise à autorisation du titulaire des droits d'exploitation



Vue aérienne du site vers 1989 (BM Saint-Quentin)

IVR22_20050205221NUCAB

Auteur de l'illustration : Pillet Frédéric

(c) Région Hauts-de-France - Inventaire général ; (c) Communauté d'agglomération et ville de Saint-Quentin
reproduction soumise à autorisation du titulaire des droits d'exploitation



Façades des ateliers (à gauche) et de l'ancien logement patronal (à droite) en 1983 (BM Saint-Quentin).

IVR22_20050205222NUCAB

Auteur de l'illustration : Pillet Frédéric

Auteur du document reproduit : Catherine Chaplain

(c) Région Hauts-de-France - Inventaire général ; (c) Communauté d'agglomération et ville de Saint-Quentin
reproduction soumise à autorisation du titulaire des droits d'exploitation



Anciens ateliers de bobinage et de retorderie, à l'angle des rues de Tour-Y-Val et de Vicq, 1983 (BM Saint-Quentin).

IVR22_20050205223NUCAB

Auteur de l'illustration : Pillet Frédéric

Auteur du document reproduit : Catherine Chaplain

(c) Région Hauts-de-France - Inventaire général ; (c) Communauté d'agglomération et ville de Saint-Quentin
reproduction soumise à autorisation du titulaire des droits d'exploitation



Façade antérieure, rue de Tour-Y-Val.

IVR22_20050205224NUCA

Auteur de l'illustration : Frédéric Pillet

(c) Région Hauts-de-France - Inventaire général ; (c) Communauté d'agglomération et ville de Saint-Quentin
reproduction soumise à autorisation du titulaire des droits d'exploitation



Anciens ateliers de bobinage et de retorderie, à l'angle des rues de Tour-Y-Val et de Vicq.

IVR22_20050205225NUCA

Auteur de l'illustration : Frédéric Pillet

(c) Région Hauts-de-France - Inventaire général ; (c) Communauté d'agglomération et ville de Saint-Quentin
reproduction soumise à autorisation du titulaire des droits d'exploitation



Détail d'une travée de l'ancien atelier de bobinage.

IVR22_20050205226NUCA

Auteur de l'illustration : Frédéric Pillet

(c) Région Hauts-de-France - Inventaire général ; (c) Communauté d'agglomération et ville de Saint-Quentin
reproduction soumise à autorisation du titulaire des droits d'exploitation



Anciens ateliers de bobinage et de retorderie, rue de Vicq.

IVR22_20050205227NUCA

Auteur de l'illustration : Frédéric Pillet

(c) Région Hauts-de-France - Inventaire général ; (c) Communauté d'agglomération et ville de Saint-Quentin
reproduction soumise à autorisation du titulaire des droits d'exploitation



Façades postérieures des anciens bureaux, magasins et bobinage.

IVR22_20050205228NUCA

Auteur de l'illustration : Frédéric Pillet

(c) Région Hauts-de-France - Inventaire général ; (c) Communauté d'agglomération et ville de Saint-Quentin
reproduction soumise à autorisation du titulaire des droits d'exploitation



Façades postérieures des anciens bobinage et retorderie.

IVR22_20050205229NUCA

Auteur de l'illustration : Frédéric Pillet

(c) Région Hauts-de-France - Inventaire général ; (c) Communauté d'agglomération et ville de Saint-Quentin
reproduction soumise à autorisation du titulaire des droits d'exploitation