

Hauts-de-France, Aisne
Saint-Quentin
faubourg Saint-Martin
9 rue de la Pomme-Rouge, 12 rue de Bagatelle

Ancienne brasserie-malterie de la Pomme Rouge à Saint-Quentin

Références du dossier

Numéro de dossier : IA02002944
Date de l'enquête initiale : 2006
Date(s) de rédaction : 2006
Cadre de l'étude : patrimoine industriel la communauté d'agglomération de Saint-Quentin
Degré d'étude : étudié

Désignation

Dénomination : brasserie, malterie
Appellation : Brasserie de la Pomme Rouge
Parties constituantes non étudiées : logement patronal, bureau

Compléments de localisation

Milieu d'implantation : en ville
Références cadastrales : 2006, AM, 533

Historique

Vers 1848, Louis Mouturier fonde cette brasserie qu'il exploite probablement jusqu'au milieu des années 1870. Elle prend probablement dès lors l'appellation courante de Brasserie de la Pomme Rouge, du nom de la rue où elle se situe. Les bâtiments de production sont agrandis en 1867 et en 1869. La brasserie est acquise en 1876 par Julien Boucquey, auquel succède sa veuve en 1889, Rosalie Waëls, associée à ses fils Elie et Sylvain Boucquey, sous la raison sociale Vve Boucquey & fils. Les sociétés se succèdent entre 1896 et 1920 : Vve Boucquey & Fils & Jumez (époux Boucquey) en 1896, Boucquey & Savoye (Mme Waëls veuve Julien Boucquey et Mme Boucquey Vve Savoye) en 1906, la Brasserie et Malterie Coopérative de la Pomme Rouge (fondée par Omer Boucquey, industriel de La Madeleine-lez-Lille) en 1910 et dissoute en 1920. La brasserie est durement touchée durant la Première Guerre mondiale au cours de laquelle ses vastes caves sont reconverties en abris par l'armée allemande. En 1920, la brasserie, et les dommages de guerre qui lui sont associés, sont acquis par Henri Berlainmont et Georges Bourdon qui font reconstruire la partie des ateliers de fabrication détruits et le logement patronal. Remise en route en avril 1920, la brasserie cessera son activité au début des années 1960, après s'être associée quelques années à la Brasserie des Deux Cigognes, route de la Fère. Dans les années 1960, les anciens ateliers (aujourd'hui détruits) sont occupés par une entreprise spécialisée dans le commerce d'aliments pour les animaux (Société de Substances Nutritives Concentrées). Seuls subsistent actuellement le logement patronal et les anciens bureaux. La brasserie est équipée en 1858 de deux chaudières, d'une capacité totale de 58 hl. Les ateliers de production, aujourd'hui détruits, portaient la date de 1879 en façade. Elle ne semble pourtant pas correspondre à la construction de l'édifice proprement dit, mais peut-être plutôt au rééquipement de l'usine par Julien Boucquey, alors propriétaire de l'établissement depuis 3 ans. Dans les rôles des patentes, Julien Boucquey est imposé sur la basse de 101 hl en 1877, puis 185 hl en 1881. La brasserie est équipée de deux machines à vapeur de 10 et 25 ch. en 1914. En 1921, la brasserie produit 30 000 hl de bière, qu'elle vend dans un rayon de 25 Km autour de Saint-Quentin.

Période(s) principale(s) : 2e quart 19e siècle, 3e quart 19e siècle, 1er quart 20e siècle

Dates : 1867 (daté par source), 1869, 1920

Personne(s) liée(s) à l'histoire de l'oeuvre : Louis Mouturier (commanditaire), Henri Berlainmont (commanditaire), Georges Bourdon (commanditaire)

Description

Le logement patronal, en briques partiellement enduites, se compose de caves, d'un rez-de-chaussée surmonté d'un étage carré et partiellement d'un étage de comble. Il est couvert de toits à longs pans en ardoise. La façade alignée sur la rue de Bagatelle porte l'inscription "BRASSERIE DE LA POMME ROUGE". Dans le prolongement du logement patronal s'élèvent les anciens bureaux, dotés d'un étage carré. Ils sont en brique enduite, couvert de toits à longs pans en ardoise artificielle.

Éléments descriptifs

Matériau(x) du gros-oeuvre, mise en oeuvre et revêtement : brique ; enduit

Matériau(x) de couverture : ardoise, matériau synthétique en couverture

Étage(s) ou vaisseau(x) : sous-sol, 1 étage carré, étage de comble

Type(s) de couverture : toit à longs pans

Typologies et état de conservation

État de conservation : vestiges

Statut, intérêt et protection

Statut de la propriété : propriété privée

Références documentaires

Documents d'archive

- AC Saint-Quentin. Série D ; 3 D 85. **Correspondance générale - Travail des enfants dans les manufactures - Arrondissement de Saint-Quentin**. Liste des manufactures, usines, ateliers et fabriques soumis à la loi du 22 mars 1841. [1869].
- AC Saint-Quentin. Série F ; 7 F 16 et 17. **Conseil des Prudhommes - Listes électorales : Patrons, 1908 à 1927**.
1913 - Boucquey Léonie - Né en 1838 - Brasseur depuis 1874 [?]
- AC Saint-Quentin. Série G ; 1 G 24 à 93. **Matrices des contributions personnelles et des patentes**.
1864-1914.
années 1868 (1 G 25), 1877 (1 G 26), 1881 (1 G 30), 1885 (1 G 34), 1891 (1 G 40), 1895 (1 G 44), 1901 (1 G 67/68), 1907 (1 G 74/75), 1914 (1 G 89/90)
- AC Saint-Quentin. Série G ; 1 G 50 à 53. **Registres des patentes pour les années 1861, 1862 et 1863**.
- AC Saint-Quentin. Série O ; 3 O 20. **Estimation approximative des unités de vapeur installées dans les usines de Saint-Quentin - [vers 1910]**.
- AC Saint-Quentin. Non coté. **Matrices cadastrales - 3e série - 1911/1926**, [les mêmes matrices sont conservées aux archives départementales : AD Aisne. 4 P 691/2 à 9].
Boucquey Jules Veuve & Savoye Cassein Veuve - Case 584 ; Berlaimont Henri & Bourdon Georges - Cases 5772 et 5778
- AC Saint-Quentin. Non coté. **Copie de la matrice générale des contributions. 1961 - 1967**.
- AD Aisne. Série M ; MM 200 (cote provisoire 290). **Industries - Concentration des entreprises - Tableaux de classement par ordre de priorité des entreprises de la région de Laon - Saint-Quentin. 1945**.
Demande de réouverture de la brasserie le 04-10-1944, arrêtée depuis le 01-09-1942

- AD Aisne. Série P ; 4 P 691/11 à 19. **Matrices des propriétés mixtes et non bâties - Première série (1827-1883).**
Louis Mouturier - Folios 384, 1994, 2002 ; Gustave Boucquey - Folio 162
- AD Aisne. Série R ; 15 R 1862. Dommages de guerre : **dossier n°7598 - Société Boucquey-Dupont.**
- AD Aisne. Série U ; 255 U 165. **Justice de Paix de Saint-Quentin - Actes de sociétés - Constitutions - Statuts - Dissolutions.**
06-11-1896 - Création de la société Boucquey Veuve & fils & Jumez
- AD Aisne. Série U ; 255 U 167. **Justice de Paix de Saint-Quentin - Actes de sociétés - Constitutions - Statuts - Dissolutions.**
12-07-1900 - Modification de statuts
- AD Aisne. Série U ; 255 U 172. **Justice de Paix de Saint-Quentin - Actes de sociétés - Constitutions - Statuts - Dissolutions.**
27-10-1910 - Création de la Brasserie et Malterie Coopérative de la Pomme Rouge
- AD Aisne. Série U ; 255 U 174. **Justice de Paix de Saint-Quentin - Actes de sociétés - Constitutions - Statuts - Dissolutions.**
05-11-1913 - Création de la Nouvelle Brasserie et Malterie Coopérative de la Pomme Rouge
- AD Aisne. Série U ; 255 U 176. **Justice de Paix de Saint-Quentin - Actes de sociétés - Constitutions - Statuts - Dissolutions.**
16-05-1920 - Liquidation de la Nouvelle Brasserie et Malterie Coopérative de la Pomme Rouge
- AD Aisne. Série U ; 289 U 127. **Tribunal de Commerce de Saint-Quentin - Dépôt des actes de sociétés - Registres d'enregistrement.**
1889 - Création de la société Boucquey Veuve & Fils ; 1896 - Création de la société Boucquey Veuve & Fils & Jumez
- AD Aisne. Série U ; 289 U 131. **Tribunal de Commerce de Saint-Quentin - Dépôt des actes de sociétés - Registres d'enregistrement.**
1914 et 1920 - Création et dissolution de la Nouvelle Brasserie et Malterie de la Pomme Rouge
- AD Aisne. Cote 11 921 : **Dossiers divers - 1951/1956.**
1951 - Signalement par le Syndicat Général de l'Industrie Frigorifique de France et de l'Union Française de la création par la brasserie de la Pomme-Rouge d'une fabrique de glace
- BM Saint-Quentin. Fonds local. **Annuaire et almanachs.**
années 1855 à 1954
- **Actes de sociétés - Brasserie et malterie coopératives de la Pomme Rouge à Saint-Quentin, *Le Petit Journal du Brasseur*, 02-12-1910.**
p. 1532.
- **Actes de sociétés - Nouvelles brasserie et malterie coopératives de la Pomme Rouge à Saint-Quentin, *Le Petit Journal du Brasseur*, 21-11-1913.**
p. 1662.

Documents figurés

- **Nouveau plan de Saint-Quentin monumental industriel et commercial.** Plan imprimé, 75,5 x 106 cm, [1894], par Schneider (dessinateur), H. Rollet (graveur). (Musée Antoine Lécuyer).
- **Brasserie et Malterie de la Pomme Rouge - Vve Boucquey & Jumez.** Papier à en-tête, 21-06-1905 (AC Saint-Quentin. Service de l'Urbanisme ; Voirie. Dossier n° 39 - Rue Bara).
- **Brasserie et Malterie de la Pomme Rouge - Vves Boucquey & Savoye.** Papier à en-tête, 15-10-1907 (AC Saint-Quentin. Service de l'Urbanisme ; Voirie. Dossier n° 161 - Rue Douchy).
- **Propriété de MM. Boucquey et Cie - Habitation et bureaux rue de la Pomme-Rouge à St-Quentin.** Plan, tirage, 1 : 100, 101 x 73 cm, 23-12-1919, par Malgras-Delmas (architecte). (AD Aisne. Série R ; 15 R 1862).
- **Brasserie Boucquey - Rue de la Pomme-Rouge et rue de Bagatelle - St-Quentin - Rez-de-chaussée.** Plan, tirage, 1 : 100, 60 x 58 cm, [1919], par Malgras-Delmas (architecte). (AD Aisne. Série R ; 15 R 1862).
- **Brasserie Boucquey - Rue de la Pomme-Rouge à St-Quentin - Plan des caves.** Plan, tirage, 1 : 100, 48 x 61,5 cm, 22-12-1919, par Malgras-Delmas (architecte). (AD Aisne. Série R ; 15 R 1862).
- **Brasserie Boucquey - Rue de la Pomme-Rouge à St-Quentin - Coupe - Elévation.** Plan, tirage, 1 : 100, 53 x 38 cm, 23-12-1919, par Malgras-Delmas (architecte). (AD Aisne. Série R ; 15 R 1862).
- **Vue aérienne Ville.** Photogr. pos., n. et b., 11 h 30, altitude 2600 m, focale 50, format 178 x 238 mm, 21-11-1918 (AD Aisne ; 28 Fi Saint-Quentin 4).
- **36e CA - C 587 - St Quentin Ouest - 1-10-18 - 15h - 200 m.** Photograph. pos., n. et b., non mesurée, 1-10-1918 (BM Saint-Quentin. Fonds local : photographies aériennes).
- **Brasserie Boucquey rue de la Pomme-Rouge à St-Quentin.** Photograph. pos., n. et b., 18 x 13 cm, [1919] (AD Aisne. Série R ; 15 R 1862).
- **Le départ des voitures de livraison qui vont porter la bière de la "Pomme Rouge" à 25 kilomètres à la ronde.** Impr. photoméc., 23 x 15 cm, [1919-1922]. *Le Monde Illustré - La reconstitution des régions dévastées : L'Aisne 1918-1922.* Tome 6, 65ème année, 1922. p. 110.
- **La salle de brassage.** Impr. photoméc., 13 x 8 cm, [1919-1922]. *Le Monde Illustré - La reconstitution des régions dévastées : L'Aisne 1918-1922.* Tome 6, 65ème année, 1922. p.110.
- **La cave de fermentation.** Impr. photoméc., 11,5 x 10, cm, [1919-1922]. *Le Monde Illustré - La reconstitution des régions dévastées : L'Aisne 1918-1922.* Tome 6, 65ème année, 1922. p. 110.
- **La cave de garde.** Impr. photoméc., 11,5 x 10 cm, [1919-1922]. *Le Monde Illustré - La reconstitution des régions dévastées : L'Aisne 1918-1922.* Tome 6, 65ème année, 1922. p. 110.

Bibliographie

- BERLAIMONT. **L'industrie de la brasserie dans l'Aisne.** *Bulletin de la Chambre de Commerce de Saint-Quentin et de l'Aisne*, 3e trimestre 1959, n° 57. p. 25-26.

- **La reconstitution des régions dévastées. Tome 6 : L'Aisne 1918-1922.**
La reconstitution des régions dévastées. Tome 6 : L'Aisne 1918-1922. *Le monde Illustré*, 65ème année, 1922 (Imprimerie E. Defossés, 1922).
p. 110

Annexe 1

SAINT-QUENTIN. Brasserie de la Pomme-Rouge

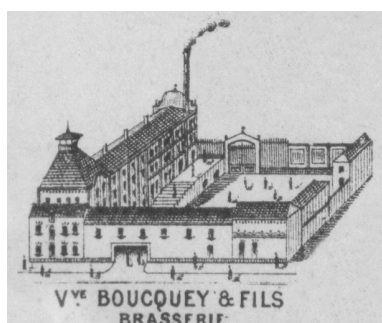
« La brasserie de la Pomme-Rouge, l'une des plus anciennes de Saint-Quentin a été fortement endommagée par faits de guerre.

Après s'être servis des caves superposées qu'ils avaient aménagées en abris remarquables, les Allemands enlevèrent tout le matériel, incendièrent les bâtiments puis les arrosèrent copieusement d'obus de tous calibres.

Rapidement remise en état après l'armistice, la brasserie de la Pomme-Rouge est actuellement en état de marche depuis le mois d'avril 1920 et sa fabrication a pu atteindre l'an dernier 30 000 hectos de bière. Cette importante production est répartie journellement dans toute la contrée, dans un rayon de 25 kilomètres : une de nos photographies a été prise dans l'intérieur de la cour de la brasserie, juste au moment du départ des camions de livraison qui vont répartir dans toute la contrée environnante la boisson impatientement attendue. »

Extrait de : *Le Monde Illustré*, 21 janvier 1921, p. 110.

Illustrations



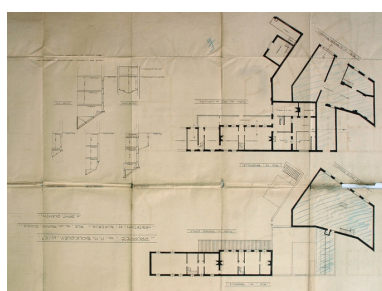
Nouveau plan de Saint-Quentin monumental industriel et commercial : la brasserie vers 1894 (Musée Antoine Lécuyer).
Phot. Pillet Frédéric
IVR22_20060205549NUCAB



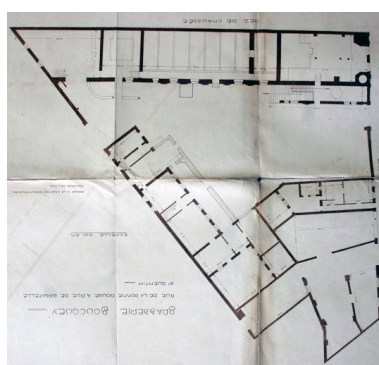
Papier à en-tête, 1905
(AC Saint-Quentin).
Phot. Pillet Frédéric
IVR22_20060205550NUCAB



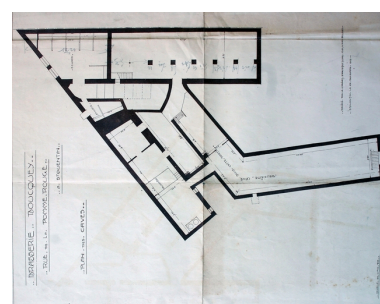
Papier à en-tête, 1907
(AC Saint-Quentin).
Phot. Pillet Frédéric
IVR22_20060205551NUCAB



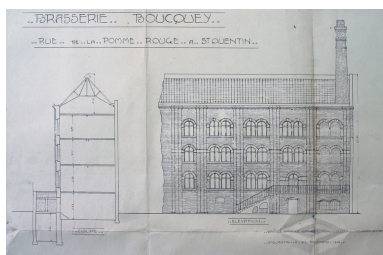
Plan des habitations et bureaux en 1914, par Malgras-Delmas, (AD Aisne).
Phot. Pillet Frédéric
IVR22_20060205552NUCAB



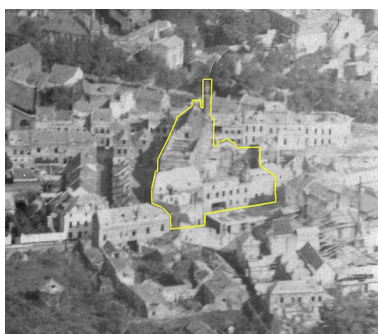
Plan du rez-de-chaussée du site de la brasserie en 1914, par Malgras-Delmas, (AD Aisne).
Phot. Pillet Frédéric
IVR22_20060205553NUCAB



Plan des caves de la brasserie en 1914, par Malgras-Delmas, (AD Aisne).
Phot. Pillet Frédéric
IVR22_20060205554NUCAB



Façade antérieure et coupe transversale des ateliers de fabrication en 1914, par Malgras-Delmas (AD Aisne).
Phot. Pillet Frédéric
IVR22_20060205555NUCAB



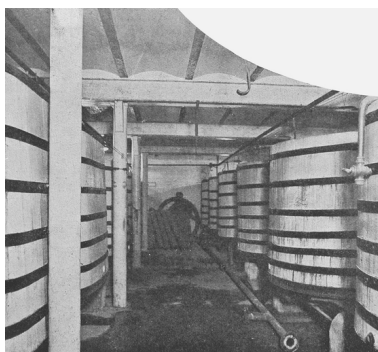
Vue aérienne du site en octobre 1918 (BM Saint-Quentin).
Phot. Pillet Frédéric
IVR22_20060205557NUCAB



Vue aérienne du site en novembre 1918 (AD Aisne).
Phot. Pillet Frédéric
IVR22_20060205556NUCAB



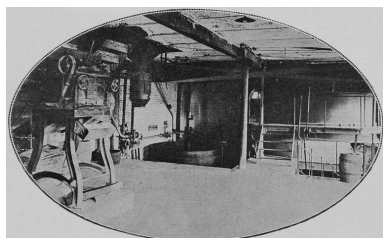
Les habitations et bureaux, vers 1919 (AD Aisne).
Phot. Pillet Frédéric
IVR22_20060205558NUCAB



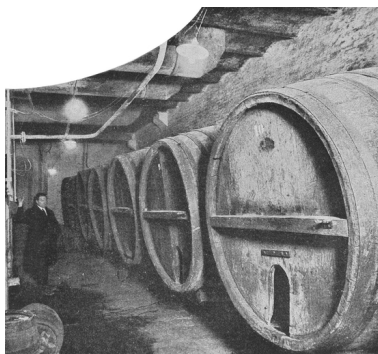
La cave de fermentation, vers 1921 (Le Monde Illustré).
Phot. Pillet Frédéric
IVR22_20060205561NUCAB



La cour de la brasserie vers 1921 (Le Monde Illustré).
Phot. Pillet Frédéric
IVR22_20060205559NUCAB



La salle de brassage, vers 1921 (Le Monde Illustré).
Phot. Pillet Frédéric
IVR22_20060205560NUCAB



La cave de garde, vers 1921 (Le Monde Illustré).
Phot. Pillet Frédéric
IVR22_20060205562NUCAB

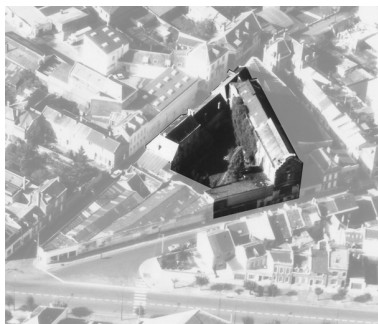


Le site de la brasserie en 1983 (BM Saint-Quentin).
Phot. Pillet Frédéric,
Autr. Catherine Chaplain
IVR22_20060205563NUCAB



Les ateliers de fabrication vus depuis la rue de la Pomme-Rouge en 1983 (BM Saint-Quentin).

Phot. Pillet Frédéric,
Autr. Catherine Chaplain
IVR22_20060205564NUCAB



Le site de la brasserie en 1989.
Phot. Pillet Frédéric, Autr. Phot'R
IVR22_20060205565NUCA



Détail de la façade sur rue, 1996 (BM Saint-Quentin).
Phot. Pillet Frédéric,
Autr. Alain Pecquet
IVR22_20060205566NUCAB



Façade sur cour des ateliers, 1996 (BM Saint-Quentin).

Phot. Pillet Frédéric,
Autr. Alain Pecquet
IVR22_20060205567NUCAB



Façade sur cour des ateliers en cours de démolition, 1996 (BM Saint-Quentin).

Phot. Pillet Frédéric,
Autr. Alain Pecquet
IVR22_20060205568NUCAB



Vue intérieure des ateliers, 1996 (BM Saint-Quentin).

Phot. Pillet Frédéric,
Autr. Alain Pecquet
IVR22_20060205569NUCAB



Détail de la charpente métallique des ateliers, 1996 (BM Saint-Quentin).

Phot. Pillet Frédéric,
Autr. Alain Pecquet
IVR22_20060205570NUCAB



Ancien logement patronal vu depuis la rue de la Pomme-Rouge.

Phot. Frédéric Pillet
IVR22_20070205085NUCA



Anciens bureaux vus depuis la rue de la Pomme-Rouge.

Phot. Frédéric Pillet
IVR22_20070205086NUCA



Ancien accès à la brasserie
depuis la rue de Bagatelle,
surmonté de l'inscription
Brasserie de la Pomme-Rouge.
Phot. Frédéric Pillet
IVR22_20070205087NUCA



Détail de la façade du logement
patronal, rue de Bagatelle.
Phot. Frédéric Pillet
IVR22_20070205088NUCA

Dossiers liés

Dossiers de synthèse :

Les usines agro-alimentaires de la Première Reconstruction en Hauts-de-France (IA99000005)

Les usines de produits agro-alimentaires de Saint-Quentin (IA02002967)

Oeuvre(s) contenue(s) :

Oeuvre(s) en rapport :

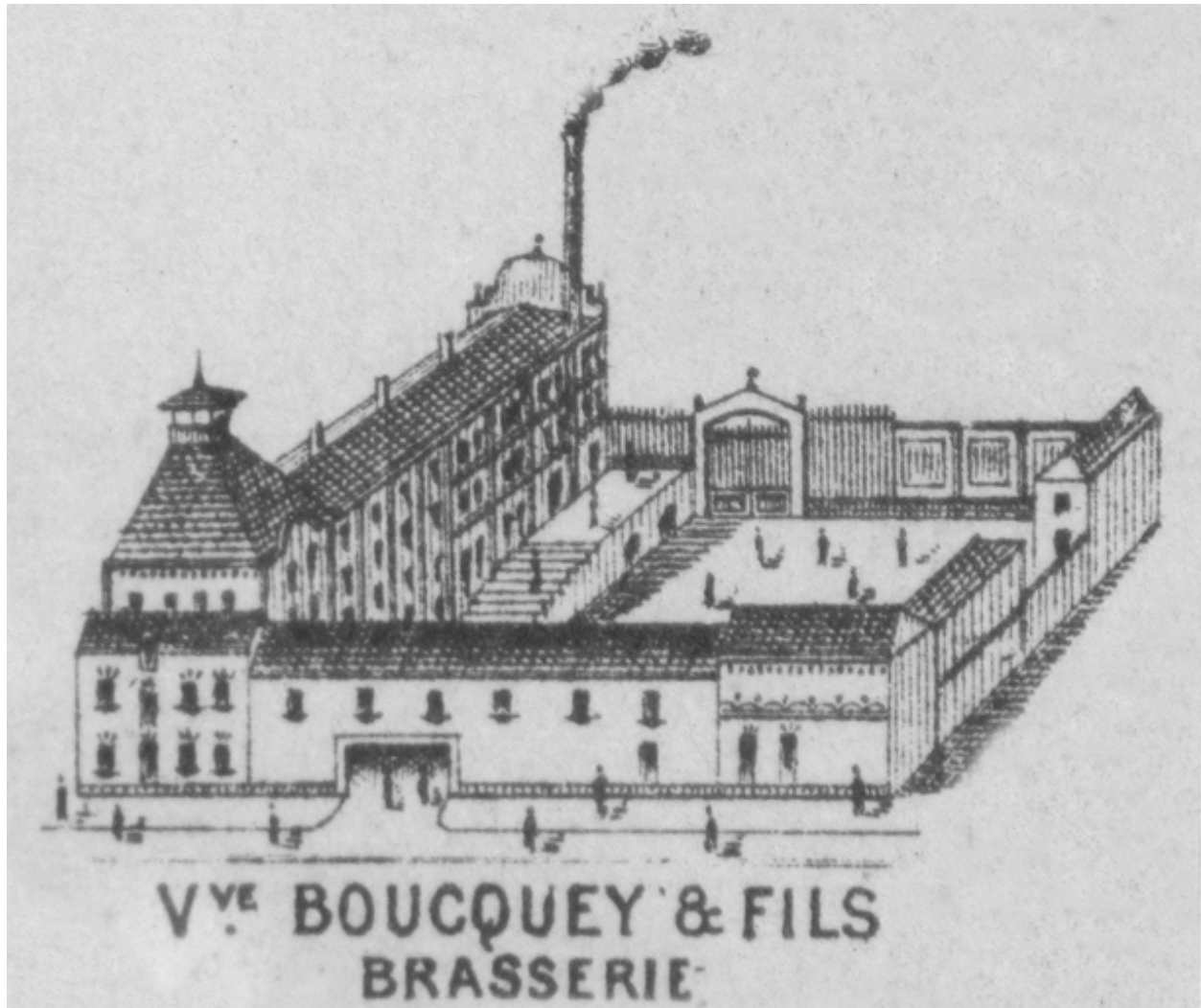
Les établissements industriels du faubourg Saint-Martin (IA02002976) Picardie, Aisne, Saint-Quentin

Ancienne brasserie-malterie de l'Espérance, puis laiterie industrielle Centrale Laitière de Saint-Quentin (IA02002943)

Picardie, Aisne, Saint-Quentin, faubourg Saint-Martin, 13 rue de Bagatelle, 1 à 1 bis impasse Garant

Auteur(s) du dossier : Frédéric Pillet, Catherine Chaplain, Michel Sené

Copyright(s) : (c) Région Hauts-de-France - Inventaire général ; (c) Communauté d'agglomération et ville de Saint-Quentin

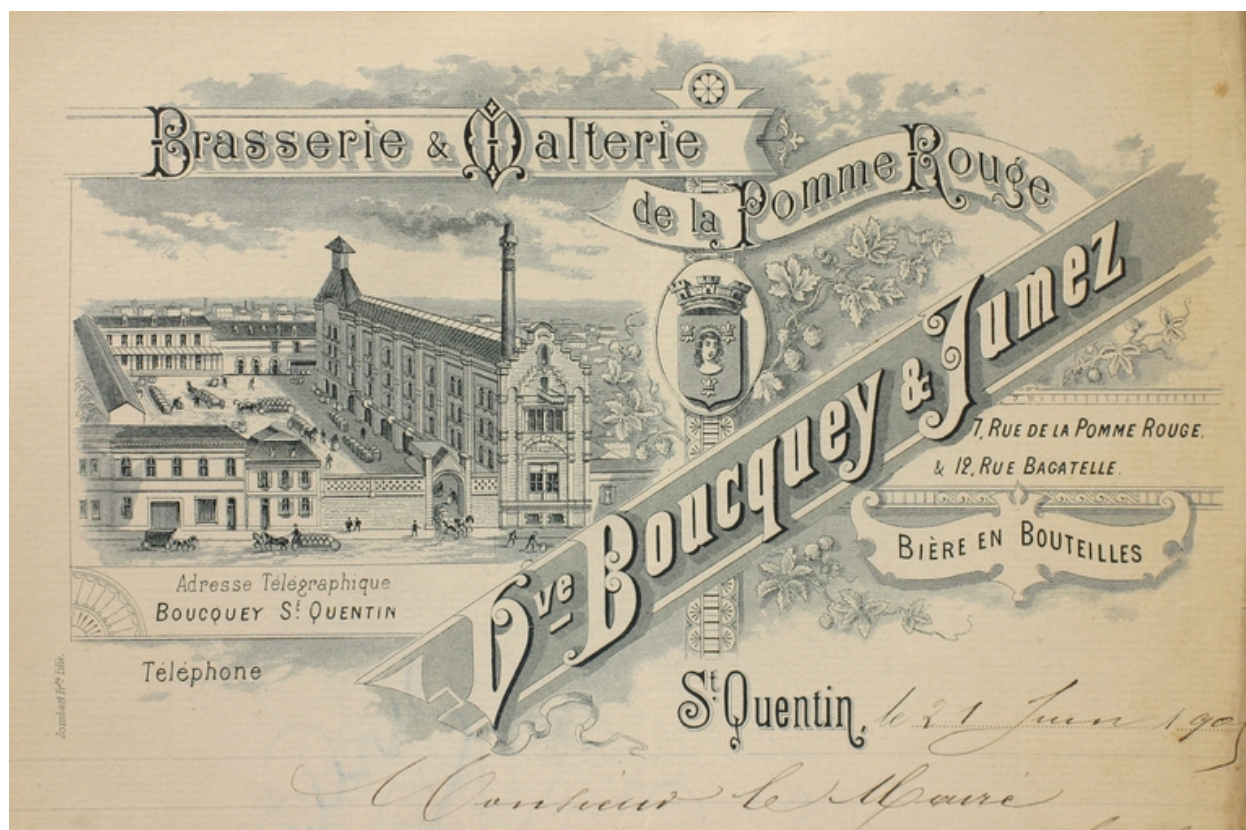


Nouveau plan de Saint-Quentin monumental industriel et commercial : la brasserie vers 1894 (Musée Antoine Lécuyer).

IVR22_20060205549NUCAB

Auteur de l'illustration : Pillet Frédéric

(c) Région Hauts-de-France - Inventaire général ; (c) Communauté d'agglomération et ville de Saint-Quentin
reproduction soumise à autorisation du titulaire des droits d'exploitation



Papier à en-tête, 1905 (AC Saint-Quentin).

IVR22_20060205550NUCAB

Auteur de l'illustration : Pillet Frédéric

(c) Région Hauts-de-France - Inventaire général ; (c) Communauté d'agglomération et ville de Saint-Quentin
reproduction soumise à autorisation du titulaire des droits d'exploitation

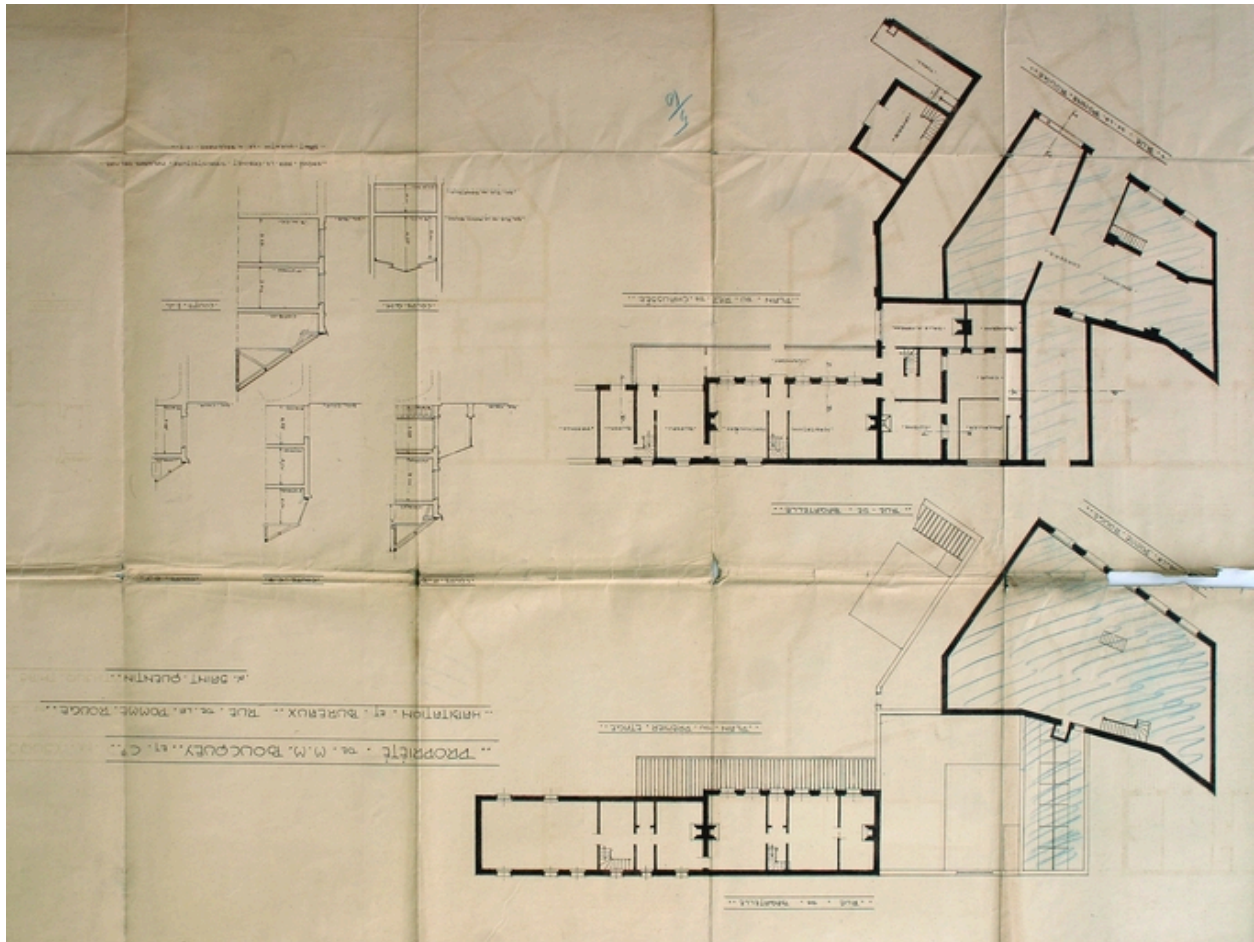


Papier à en-tête, 1907 (AC Saint-Quentin).

IVR22_20060205551NUCAB

Auteur de l'illustration : Pillet Frédéric

(c) Région Hauts-de-France - Inventaire général ; (c) Communauté d'agglomération et ville de Saint-Quentin
reproduction soumise à autorisation du titulaire des droits d'exploitation



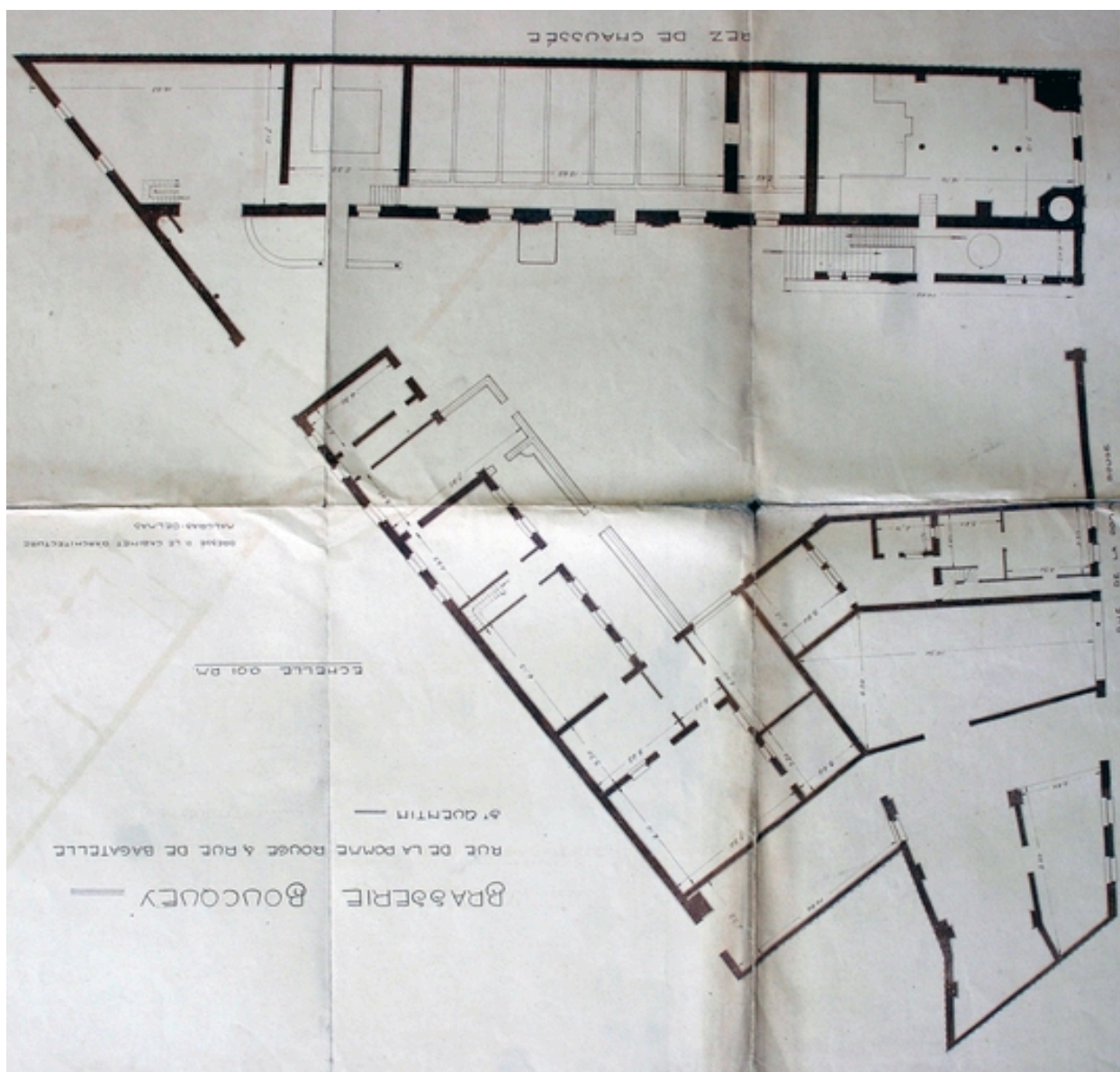
Plan des habitations et bureaux en 1914, par Malgras-Delmas, (AD Aisne).

IVR22_20060205552NUCAB

Auteur de l'illustration : Pillet Frédéric

(c) Région Hauts-de-France - Inventaire général ; (c) Département de l'Aisne ; (c) Communauté d'agglomération et ville de Saint-Quentin

reproduction soumise à autorisation du titulaire des droits d'exploitation



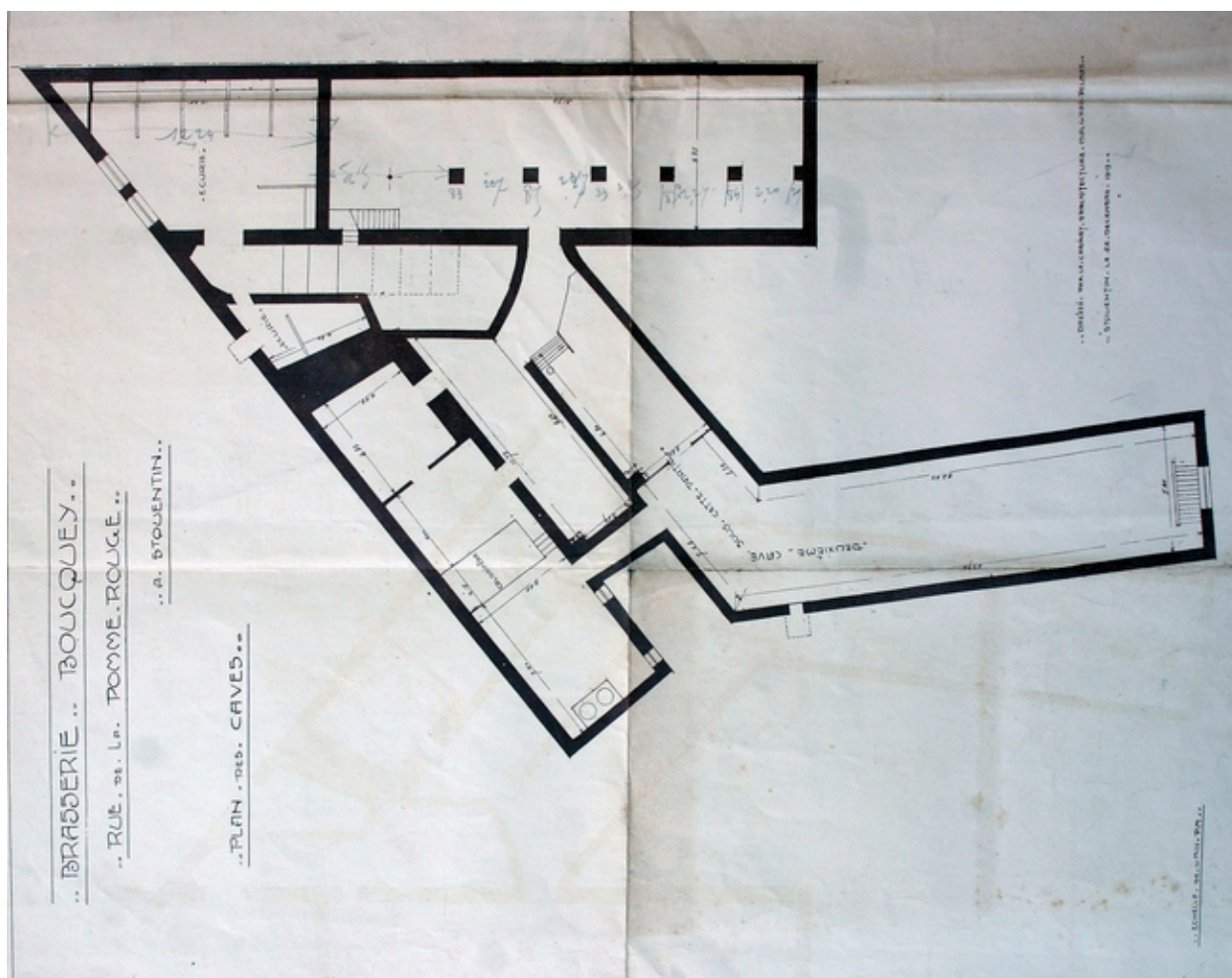
Plan du rez-de-chaussée du site de la brasserie en 1914, par Malgras-Delmas, (AD Aisne).

IVR22_20060205553NUCAB

Auteur de l'illustration : Pillet Frédéric

(c) Région Hauts-de-France - Inventaire général ; (c) Département de l'Aisne ; (c) Communauté d'agglomération et ville de Saint-Quentin

reproduction soumise à autorisation du titulaire des droits d'exploitation



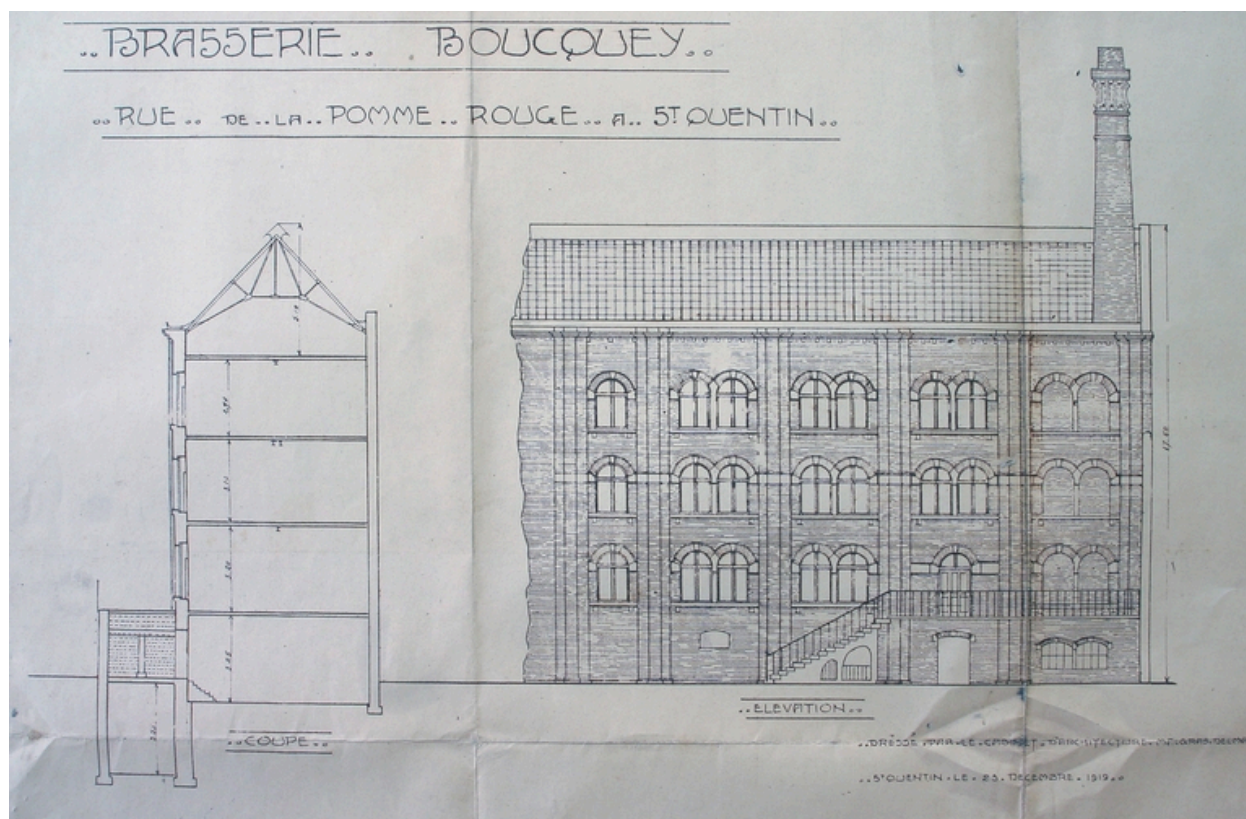
Plan des caves de la brasserie en 1914, par Malgras-Delmas (AD Aisne).

IVR22_20060205554NUCAB

Auteur de l'illustration : Pillet Frédéric

(c) Région Hauts-de-France - Inventaire général ; (c) Département de l'Aisne ; (c) Communauté d'agglomération et ville de Saint-Quentin

reproduction soumise à autorisation du titulaire des droits d'exploitation



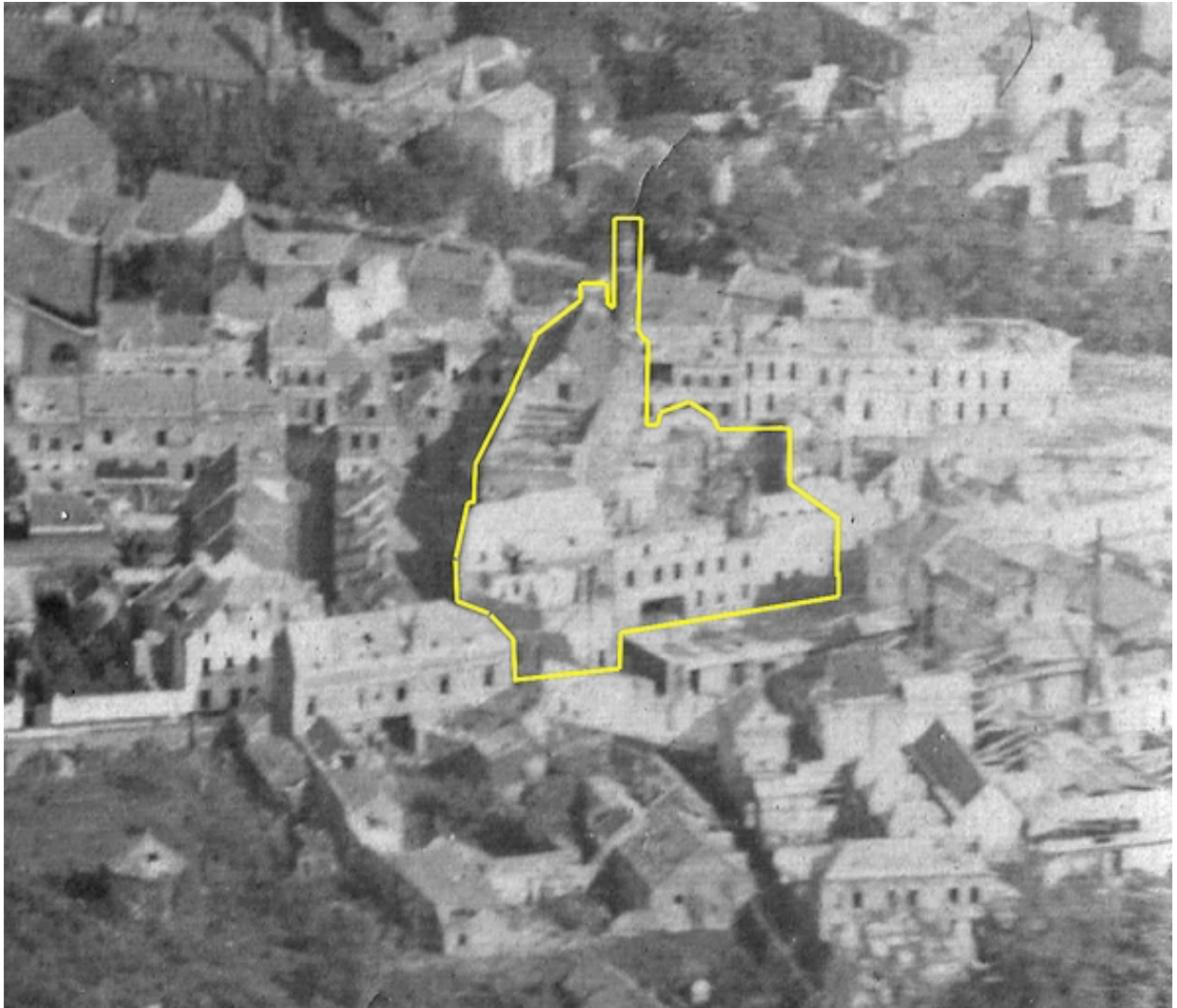
Façade antérieure et coupe transversale des ateliers de fabrication en 1914, par Malgras-Delmas (AD Aisne).

IVR22_20060205555NUCAB

Auteur de l'illustration : Pillet Frédéric

(c) Région Hauts-de-France - Inventaire général ; (c) Département de l'Aisne ; (c) Communauté d'agglomération et ville de Saint-Quentin

reproduction soumise à autorisation du titulaire des droits d'exploitation

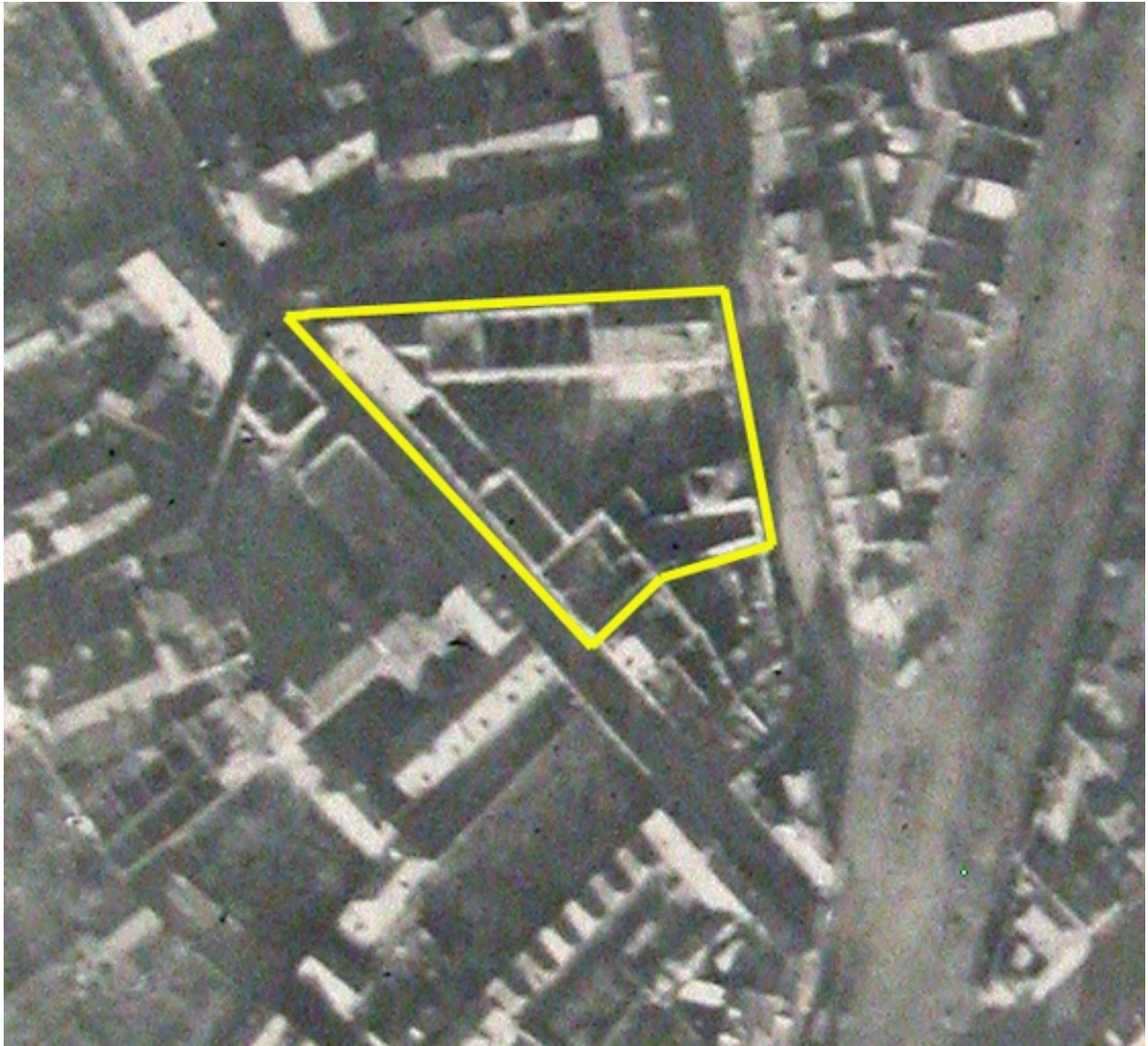


Vue aérienne du site en octobre 1918 (BM Saint-Quentin).

IVR22_20060205557NUCAB

Auteur de l'illustration : Pillet Frédéric

(c) Région Hauts-de-France - Inventaire général ; (c) Communauté d'agglomération et ville de Saint-Quentin
reproduction soumise à autorisation du titulaire des droits d'exploitation



Vue aérienne du site en novembre 1918 (AD Aisne).

IVR22_20060205556NUCAB

Auteur de l'illustration : Pillet Frédéric

(c) Région Hauts-de-France - Inventaire général ; (c) Département de l'Aisne ; (c) Communauté d'agglomération et ville de Saint-Quentin

reproduction soumise à autorisation du titulaire des droits d'exploitation



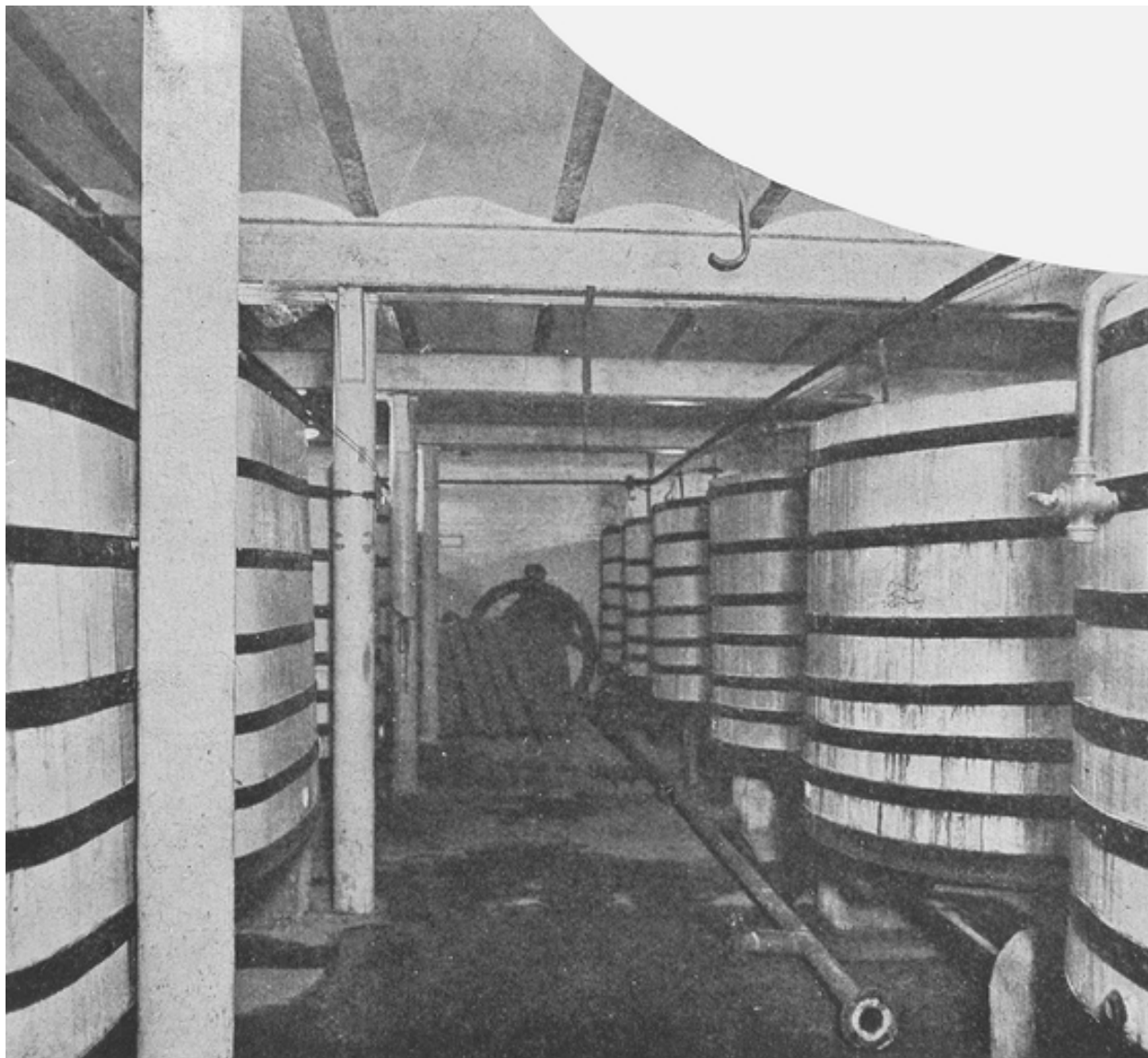
Les habitations et bureaux, vers 1919 (AD Aisne).

IVR22_20060205558NUCAB

Auteur de l'illustration : Pillet Frédéric

(c) Région Hauts-de-France - Inventaire général ; (c) Département de l'Aisne ; (c) Communauté d'agglomération et ville de Saint-Quentin

reproduction soumise à autorisation du titulaire des droits d'exploitation



La cave de fermentation, vers 1921 (Le Monde Illustré).

Référence du document reproduit :

- " Le Monde Illustré - La reconstitution des régions dévastées : L'Aisne 1918-1922", tome 6, 65ème année, 1922. p. 110. Impression photomécanique, [1919-1922].
Bibliothèque municipale, Saint-Quentin : Fonds local : GL 506

IVR22_20060205561NUCAB

Auteur de l'illustration : Pillet Frédéric

(c) Région Hauts-de-France - Inventaire général ; (c) Communauté d'agglomération et ville de Saint-Quentin
reproduction soumise à autorisation du titulaire des droits d'exploitation



La cour de la brasserie vers 1921 (Le Monde Illustré).

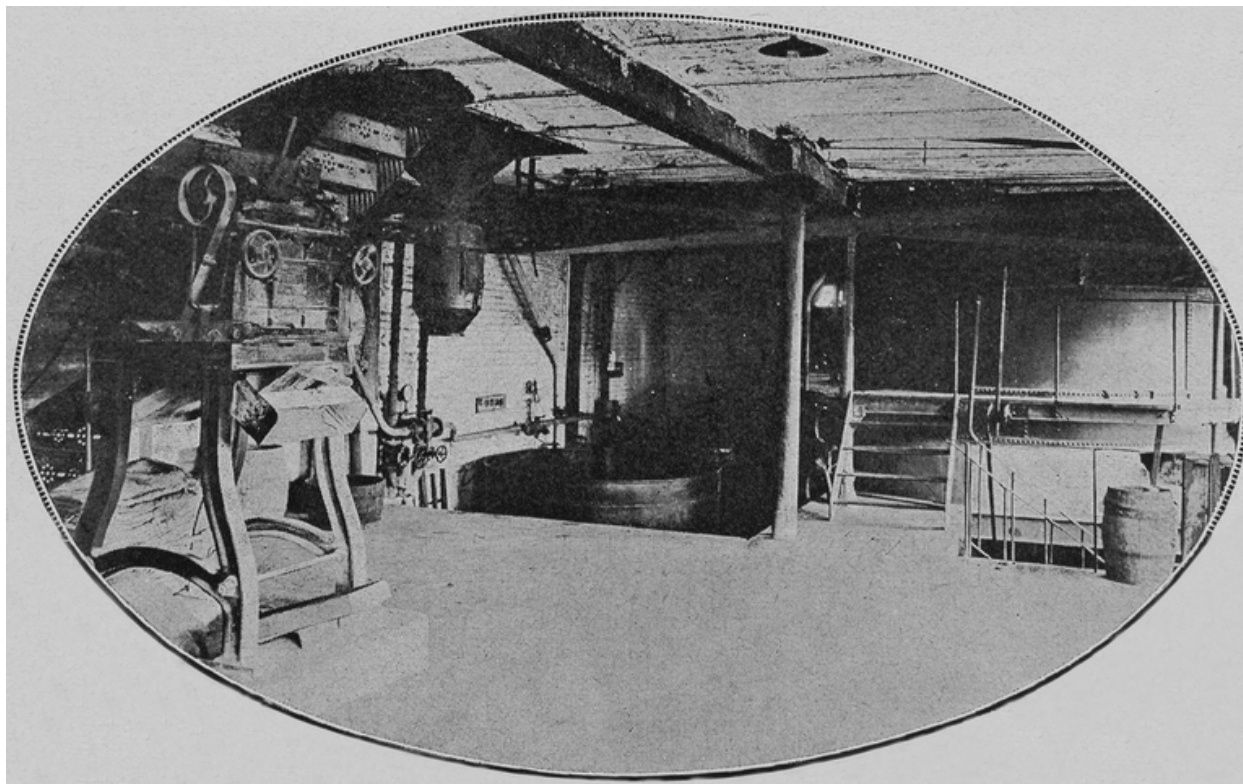
Référence du document reproduit :

- " Le Monde Illustré - La reconstitution des régions dévastées : L'Aisne 1918-1922", tome 6, 65ème année, 1922. p. 110. Impression photomécanique, [1921-1922].
Bibliothèque municipale, Saint-Quentin : Fonds local : GL 506

IVR22_2006020559NUCAB

Auteur de l'illustration : Pillet Frédéric

(c) Région Hauts-de-France - Inventaire général ; (c) Communauté d'agglomération et ville de Saint-Quentin
reproduction soumise à autorisation du titulaire des droits d'exploitation



La salle de brassage, vers 1921 (Le Monde Illustré).

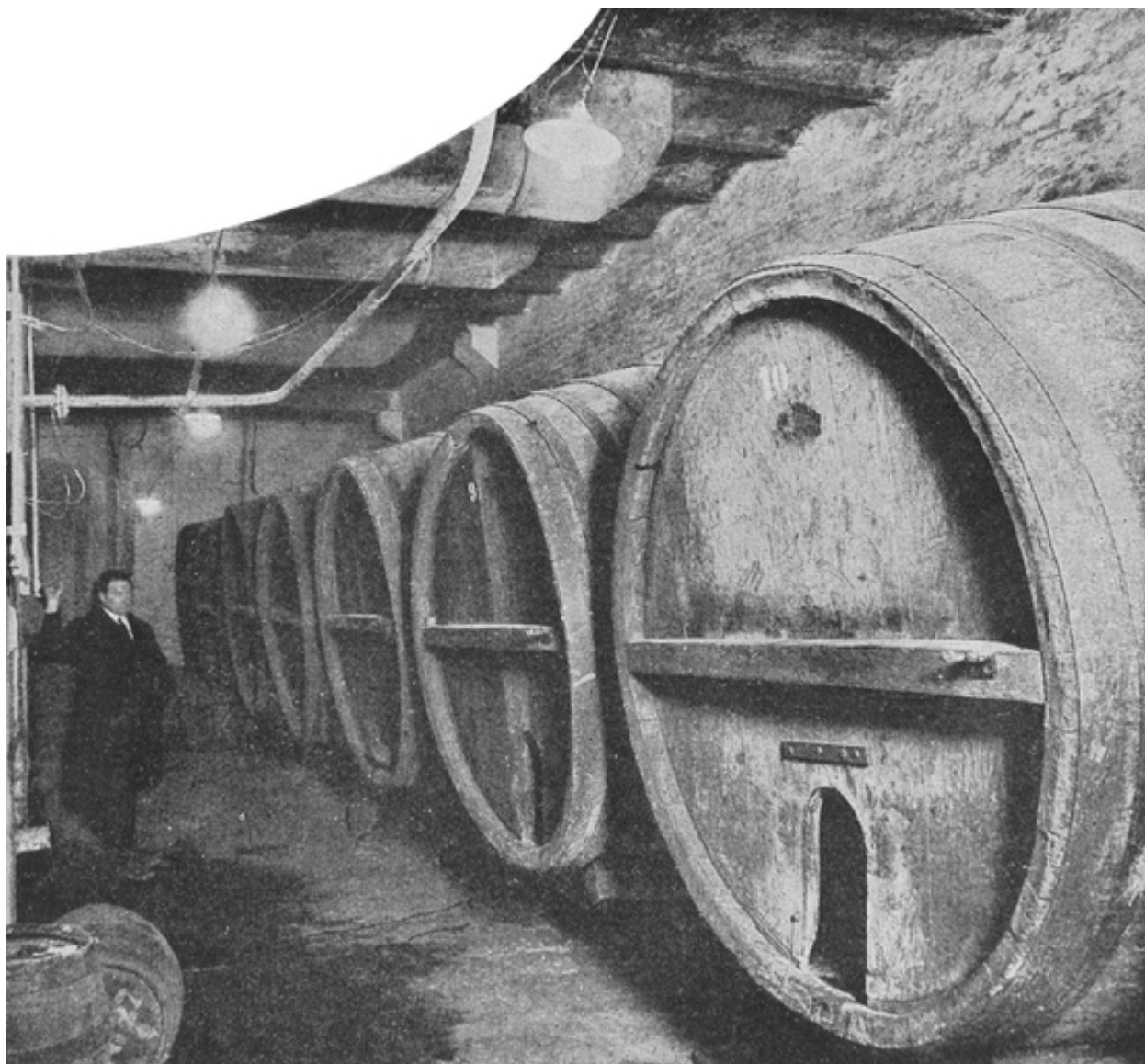
Référence du document reproduit :

- " Le Monde Illustré - La reconstitution des régions dévastées : L'Aisne 1918-1922", tome 6, 65ème année, 1922. p. 110. Impression photomécanique, [1921-1922].
Bibliothèque municipale, Saint-Quentin : Fonds local : GL 506

IVR22_20060205560NUCAB

Auteur de l'illustration : Pillet Frédéric

(c) Région Hauts-de-France - Inventaire général ; (c) Communauté d'agglomération et ville de Saint-Quentin
reproduction soumise à autorisation du titulaire des droits d'exploitation



La cave de garde, vers 1921 (Le Monde Illustré).

Référence du document reproduit :

- " Le Monde Illustré - La reconstitution des régions dévastées : L'Aisne 1918-1922", tome 6, 65ème année, 1922. p. 110. Impression photomécanique, [1919-1922].
Bibliothèque municipale, Saint-Quentin : Fonds local : GL 506

IVR22_20060205562NUCAB

Auteur de l'illustration : Pillet Frédéric

(c) Région Hauts-de-France - Inventaire général ; (c) Communauté d'agglomération et ville de Saint-Quentin
reproduction soumise à autorisation du titulaire des droits d'exploitation



Le site de la brasserie en 1983 (BM Saint-Quentin).

IVR22_20060205563NUCAB

Auteur de l'illustration : Pillet Frédéric

Auteur du document reproduit : Catherine Chaplain

(c) Région Hauts-de-France - Inventaire général ; (c) Communauté d'agglomération et ville de Saint-Quentin
reproduction soumise à autorisation du titulaire des droits d'exploitation



Les ateliers de fabrication vus depuis la rue de la Pomme-Rouge en 1983 (BM Saint-Quentin).

IVR22_20060205564NUCAB

Auteur de l'illustration : Pillet Frédéric

Auteur du document reproduit : Catherine Chaplain

(c) Région Hauts-de-France - Inventaire général ; (c) Communauté d'agglomération et ville de Saint-Quentin
reproduction soumise à autorisation du titulaire des droits d'exploitation



Le site de la brasserie en 1989.

IVR22_20060205565NUCA

Auteur de l'illustration : Pillet Frédéric

Auteur du document reproduit : Phot'R

Date de prise de vue : 1989

(c) Région Hauts-de-France - Inventaire général ; (c) Communauté d'agglomération et ville de Saint-Quentin
reproduction soumise à autorisation du titulaire des droits d'exploitation



Détail de la façade sur rue, 1996 (BM Saint-Quentin).

IVR22_20060205566NUCAB

Auteur de l'illustration : Pillet Frédéric

Auteur du document reproduit : Alain Pecquet

(c) Région Hauts-de-France - Inventaire général ; (c) Communauté d'agglomération et ville de Saint-Quentin
reproduction soumise à autorisation du titulaire des droits d'exploitation



Façade sur cour des ateliers, 1996 (BM Saint-Quentin).

IVR22_20060205567NUCAB

Auteur de l'illustration : Pillet Frédéric

Auteur du document reproduit : Alain Pecquet

(c) Région Hauts-de-France - Inventaire général ; (c) Communauté d'agglomération et ville de Saint-Quentin
reproduction soumise à autorisation du titulaire des droits d'exploitation



Façade sur cour des ateliers en cours de démolition, 1996 (BM Saint-Quentin).

IVR22_20060205568NUCAB

Auteur de l'illustration : Pillet Frédéric

Auteur du document reproduit : Alain Pecquet

(c) Région Hauts-de-France - Inventaire général ; (c) Communauté d'agglomération et ville de Saint-Quentin
reproduction soumise à autorisation du titulaire des droits d'exploitation



Vue intérieure des ateliers, 1996 (BM Saint-Quentin).

IVR22_20060205569NUCAB

Auteur de l'illustration : Pillet Frédéric

Auteur du document reproduit : Alain Pecquet

(c) Région Hauts-de-France - Inventaire général ; (c) Communauté d'agglomération et ville de Saint-Quentin
reproduction soumise à autorisation du titulaire des droits d'exploitation



Détail de la charpente métallique des ateliers, 1996 (BM Saint-Quentin).

IVR22_20060205570NUCAB

Auteur de l'illustration : Pillet Frédéric

Auteur du document reproduit : Alain Pecquet

(c) Région Hauts-de-France - Inventaire général ; (c) Communauté d'agglomération et ville de Saint-Quentin
reproduction soumise à autorisation du titulaire des droits d'exploitation



Ancien logement patronal vu depuis la rue de la Pomme-Rouge.

IVR22_20070205085NUCA

Auteur de l'illustration : Frédéric Pillet

(c) Région Hauts-de-France - Inventaire général ; (c) Communauté d'agglomération et ville de Saint-Quentin
reproduction soumise à autorisation du titulaire des droits d'exploitation



Anciens bureaux vus depuis la rue de la Pomme-Rouge.

IVR22_20070205086NUCA

Auteur de l'illustration : Frédéric Pillet

(c) Région Hauts-de-France - Inventaire général ; (c) Communauté d'agglomération et ville de Saint-Quentin
reproduction soumise à autorisation du titulaire des droits d'exploitation



Ancien accès à la brasserie depuis la rue de Bagatelle, surmonté de l'inscription Brasserie de la Pomme-Rouge.

IVR22_20070205087NUCA

Auteur de l'illustration : Frédéric Pillet

(c) Région Hauts-de-France - Inventaire général ; (c) Communauté d'agglomération et ville de Saint-Quentin
reproduction soumise à autorisation du titulaire des droits d'exploitation



Détail de la façade du logement patronal, rue de Bagatelle.

IVR22_20070205088NUCA

Auteur de l'illustration : Frédéric Pillet

(c) Région Hauts-de-France - Inventaire général ; (c) Communauté d'agglomération et ville de Saint-Quentin
reproduction soumise à autorisation du titulaire des droits d'exploitation