

Hauts-de-France, Aisne
Jeantes
route du Cimetière

Cimetière de Jeantes

Références du dossier

Numéro de dossier : IA02000744

Date de l'enquête initiale : 1998

Date(s) de rédaction : 1999

Cadre de l'étude : inventaire topographique canton d'Aubenton, patrimoine funéraire canton d'Aubenton

Degré d'étude : étudié

Désignation

Dénomination : cimetière

Compléments de localisation

Milieu d'implantation : en village

Références cadastrales : 1986, ZI, 45

Historique

Le premier cimetière de Jeantes était situé originellement autour de l'église paroissiale. Il est transporté à cet emplacement, légèrement à l'écart du village, au cours du 3e quart du 19e siècle. La date de 1872 sur l'un des piliers du portail correspond vraisemblablement à la date d'inauguration du nouveau site. Les tombeaux, chapelles funéraires et autres monuments funéraires en pierre bleue datent de la fin du 19e siècle et du 20e siècle, les signatures des marbriers sont celles des principaux fabricants actifs en Thiérache au cours de cette période, principalement d'Hirson (la dynastie Gobeaux, F. Laffineur), un seul marbrier, Baudry, provient du département du Nord (Étroeungt) . Certains monuments funéraires, comportant une clôture ou des éléments en fonte (croix), portent la marque du fondeur L. Divry d'Arras. Outre une croix de cimetière mise en place en 1902, le cimetière abrite des monuments de style néo-classique, néo-roman et Art déco. Une chapelle comporte une structure en fonte et un revêtement de verre dépoli, typologie assez rare dans le canton d'Aubenton. Au pied de la croix de cimetière, se trouve le tombeau du prêtre desservant de la paroisse de Jeantes, Pierre Suasso de Lima de Prado (1915-1991), à l'origine de la mise en place du décor monumental de Charles Eyck dans l'église de Jeantes en 1962. Ce tombeau, une simple dalle en fonte portant, outre ses dates de naissance, la mention "Mensch" (l'homme en néerlandais), est l'oeuvre de son neveu, l'artiste et sculpteur Hans Suasso de Lima de Prado qui réalisa ce singulier monument en 1991.

Période(s) principale(s) : 3e quart 19e siècle

Dates : 1872 (porte la date)

Auteur(s) de l'oeuvre : Paul Gobeaux (marbrier, signature), Camille Gobeaux (marbrier, signature),

A. Gobeaux (marbrier, signature), Léon René Georges Baudry (marbrier, signature), F. Laffineur (marbrier, signature),

L. Divry (fondeur, signature), Hans Suasso de Lima de Prado (sculpteur, signature)

Description

Les monuments funéraires sont en pierre de Tournai dite pierre bleue, ils comportent souvent une clôture ou une croix en fonte. La plupart des monuments ont un décor en relief dans la masse à symbolique funéraire ou à forme végétale et géométrique. Le portail du cimetière est constitué de deux piliers en pierre de taille calcaire à décor géométrique et d'une porte à deux battants en fonte avec un décor en relief rapporté.

Éléments descriptifs

Matériau(x) du gros-oeuvre, mise en oeuvre et revêtement : calcaire ; fonte ; pierre de taille

Typologies et état de conservation

Typologies : cimetière indépendant (graveyard) de plan régulier

Décor

Techniques : sculpture, fonderie

Représentations : tête d'ange ; pilastre ; croix ; couronne mortuaire ; flambeau ; sablier ; ornement géométrique ; acanthe ; feuillage ; fleur ; symbole funéraire,

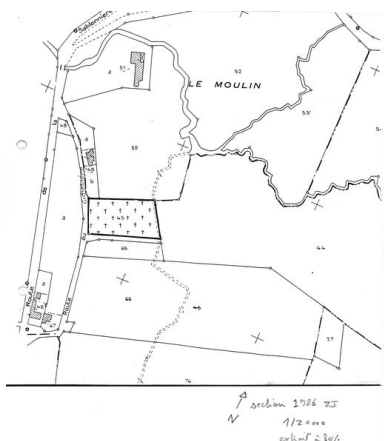
Précision sur les représentations :

Les battants du portail d'entrée sont ornés de sabliers ailés dans des couronnes funéraires et d'une croix surmontant une tête d'ange ailé.

Statut, intérêt et protection

Statut de la propriété : propriété privée

Illustrations



Plan de situation. Extrait du plan cadastral de 1986, section ZI.

Phot. Monnehay-Vulliet Marie-Laure
IVR22_20080290132NUCA



Vue générale.
Phot. Franck Bürjes
IVR22_19990201215X



Tombeau de la famille
Loiseau, vers 1887.
Phot. Franck Bürjes
IVR22_19990201218X

Dossiers liés

Dossiers de synthèse :

Le canton d'Aubenton : le territoire de la commune de Jeantes (IA02000710) Hauts-de-France, Aisne, Jeantes

Oeuvre(s) contenue(s) :

Oeuvre(s) en rapport :

Croix de cimetière à Jeantes (IA02000735) Hauts-de-France, Aisne, Jeantes, route du Cimetière

Tombeau (cippe) d'Hortense Bitaille (IA02000736) Hauts-de-France, Aisne, Jeantes, route du Cimetière

Tombeau (cippe) de la famille Delassaux-Dufour (IA02000738) Hauts-de-France, Aisne, Jeantes, route du Cimetière

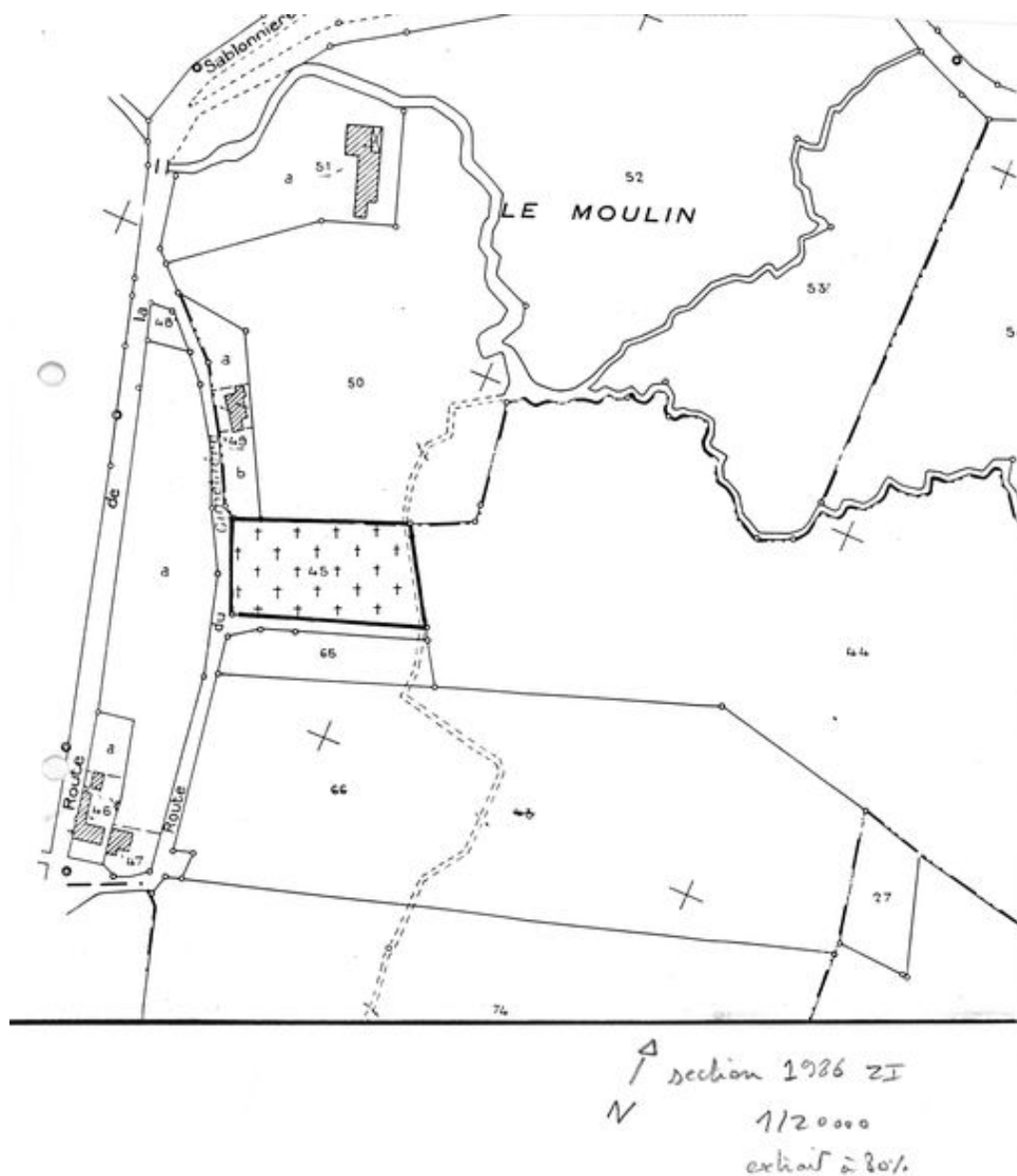
Tombeau (croix funéraire) de la famille Dumont (IA02000737) Hauts-de-France, Aisne, Jeantes, route du Cimetière

Tombeau (stèle funéraire) d'Ode Colombe (IA02000745) Hauts-de-France, Aisne, Jeantes, route du Cimetière

Tombeau (stèle funéraire) de Thérèse Séraphine-Dufour (IA02000743) Hauts-de-France, Aisne, Jeantes, route du Cimetière

Auteur(s) du dossier : Xavier-Philippe Guiochon

Copyright(s) : (c) Région Hauts-de-France - Inventaire général



Plan de situation. Extrait du plan cadastral de 1986, section ZI.

IVR22_20080290132NUCA

Auteur de l'illustration : Monnehay-Vulliet Marie-Laure

Technique de relevé : reprise de fond ;

(c) Région Hauts-de-France - Inventaire général

reproduction soumise à autorisation du titulaire des droits d'exploitation



Vue générale.

IVR22_19990201215X

Auteur de l'illustration : Franck Bürjes

(c) Ministère de la culture - Inventaire général ; (c) Département de l'Aisne ; (c) AGIR-Pic
reproduction soumise à autorisation du titulaire des droits d'exploitation



Tombeau de la famille Loiseau, vers 1887.

IVR22_19990201218X

Auteur de l'illustration : Franck Bürjes

(c) Ministère de la culture - Inventaire général ; (c) Département de l'Aisne ; (c) AGIR-Pic
reproduction soumise à autorisation du titulaire des droits d'exploitation