

Hauts-de-France, Oise  
Vauchelles  
rue de la Vallée

## Église paroissiale et cimetière Saint-Nicolas et Saint-Fiacre de Vauchelles

### Références du dossier

Numéro de dossier : IA00049595  
Date de l'enquête initiale : 1986  
Date(s) de rédaction : 2009  
Cadre de l'étude : inventaire topographique canton de Noyon  
Degré d'étude : étudié

### Désignation

Dénomination : église paroissiale, cimetière  
Vocable : Saint-Nicolas, Saint-Fiacre  
Parties constituantes non étudiées : monument aux morts

### Compléments de localisation

Milieu d'implantation : en village  
Références cadastrales : 1957, AB, 142

### Historique

Graves (1851), date l'église Saint-Nicolas et Saint-Fiacre, des 15e et 16e siècles. Le clocher occidental est un ajout moderne. La chapelle Saint-Fiacre, qui conservait des vestiges de verrières anciennes, pourrait avoir été construite vers 1500. Les sources conservées aux archives départementales (série O) signalent plusieurs réparations effectuées au 19e siècle, en 1831 (toiture), en 1847, en 1877 (ajout d'un contrefort) et au 20e siècle (restauration du clocher en 1921 et restauration en 1922). Le déplacement du cimetière est décidé en 1926.

Période(s) principale(s) : 16e siècle, 2e quart 19e siècle, 3e quart 19e siècle, 4e quart 19e siècle, 1er quart 20e siècle

Période(s) secondaire(s) : 18e siècle

Dates : 1847 (daté par source, porte la date), 1861 (daté par source), 1862 (daté par source), 1877 (daté par source), 1922 (daté par source)

### Description

#### Éléments descriptifs

Matériau(x) du gros-oeuvre, mise en oeuvre et revêtement : calcaire ; moyen appareil

Matériau(x) de couverture : calcaire en couverture

Plan : plan en croix latine

Étage(s) ou vaisseau(x) : 3 vaisseaux

Couvrements : voûte d'ogives

Type(s) de couverture : toit à longs pans ; flèche polygonale ; pignon découvert ; croupe

Escaliers : escalier dans-oeuvre

#### Typologies et état de conservation

Typologies : clocher-porche

## Statut, intérêt et protection

De l'église Saint-Nicolas et Saint-Fiacre construite au 16e siècle, il subsiste le clocher porche, le bas-côté nord (voûté en étoile, et le croisillon nord du transept, le linteau sculpté de la porte du bas-côté nord. La sacristie a été ajoutée au 18e siècle, à l'est du bras nord. D'importants travaux de consolidation ont eu lieu en 1847-1848, puis en 1861-1862 (graffitis localisés dans le clocher), et en 1877 (ajout d'un contrefort). L'église, très endommagée pendant la Première Guerre mondiale, est reconstruite en 1922 (nef, bas-côté sud, chœur). Le clocher est consolidé à cette occasion.

Statut de la propriété : propriété de la commune

## Références documentaires

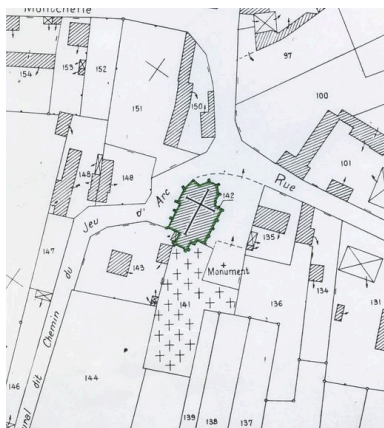
### Documents d'archive

- AD Oise. Série O. **Administration communale.**  
Vauchelles.

### Bibliographie

- INVENTAIRE GENERAL. **Canton de Noyon. Oise.** Réd. Michel Hérold, Alain Nafilyan. Phot. Fabrice Charrondière, Jean-Michel Perrin. Amiens : AGIR PIC, 1986. (Images du Patrimoine ; 25).  
p. 47.
- GRAVES, Louis. **Précis statistique sur le canton de Noyon.** In *Annuaire de l'Oise*. Beauvais, 1851.  
p. 155-156.

## Illustrations



Plan de situation. Extrait du plan cadastral de 1982, section AB 142.  
Repro. Monnehay-Vulliet Marie-Laure , Autr. Michel Hérold  
IVR22\_20096000309NUCA



Eglise ruinée en 1918 (AP).  
Phot. Jean-Michel Périn  
IVR22\_19856000226XB



Vue générale depuis le sud-ouest.  
Phot. Jean-Michel Perrin  
IVR22\_19856000988V



Façade occidentale.  
Phot. Michel Hérold  
IVR22\_19856000934ZA



Élévation sud-est.  
Phot. Jean-Michel Perrin  
IVR22\_19846001327V



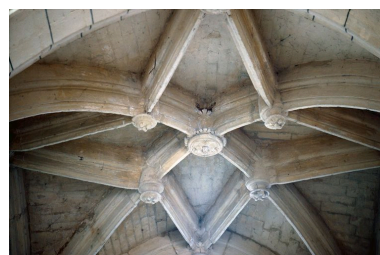
Élévation nord.  
Phot. Jean-Michel Perrin  
IVR22\_19856000987V



Bas-côté nord : vers l'ouest.  
Phot. Jean-Michel Perrin  
IVR22\_19846001330V



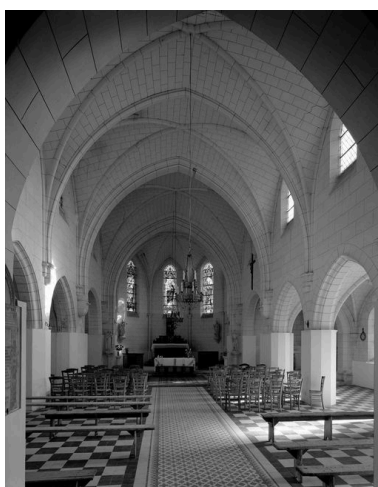
Linteau sculpté de la porte nord.  
Phot. Jean-Michel Perrin  
IVR22\_19856000980X



Détail des voûtes du bas-côté nord.  
Phot. Martine Plouvier  
IVR22\_19836000335ZA



Culôt sculpté (1er niveau  
du clocher-porche).  
Phot. Jean-Michel Perrin  
IVR22\_19846001333X



Vue intérieure vers le chœur.  
Phot. Jean-Michel Perrin  
IVR22\_19846001329V



Vue intérieure vers l'entrée.  
Phot. Jean-Michel Perrin  
IVR22\_19846001328V

## **Dossiers liés**

### **Dossiers de synthèse :**

Le canton de Noyon : le territoire de la commune de Vauchelles (IA60000337) Hauts-de-France, Oise, Vauchelles

### **Oeuvre(s) contenue(s) :**

### **Oeuvre(s) en rapport :**

Le mobilier de l'église paroissiale Saint-Nicolas et Saint-Fiacre (IM60000275) Hauts-de-France, Oise, Vauchelles,  
Eglise paroissiale et cimetière Saint-Nicolas et Saint-Fiacre, rue de la Vallée

Auteur(s) du dossier : Michel Hérold, Alain Nafilyan

Copyright(s) : (c) Région Hauts-de-France - Inventaire général ; (c) AGIR-Pic



Plan de situation. Extrait du plan cadastral de 1982, section AB 142.

IVR22\_20096000309NUCA

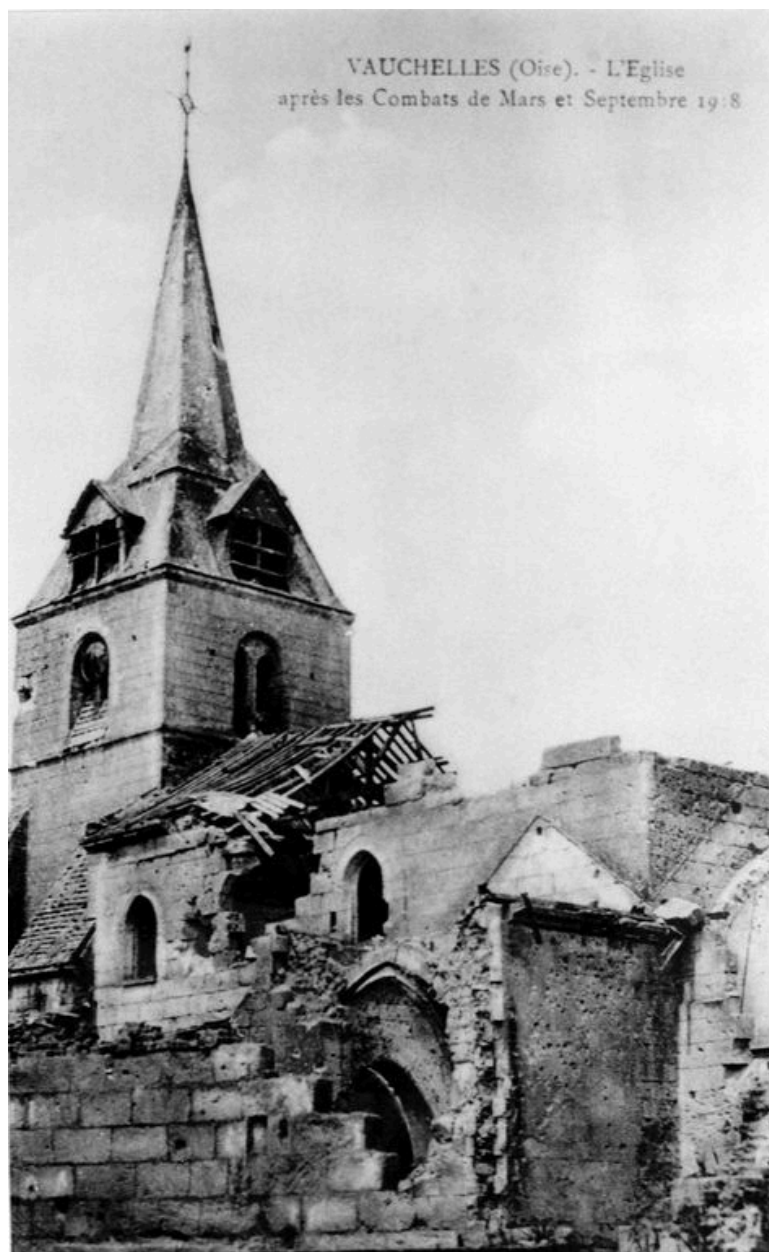
Auteur de l'illustration (reproduction) : Monnehay-Vulliet Marie-Laure

Auteur du document reproduit : Michel Hérold

Technique de relevé : reprise de fond ;

(c) Région Hauts-de-France - Inventaire général

reproduction soumise à autorisation du titulaire des droits d'exploitation



Eglise ruinée en 1918 (AP).

IVR22\_19856000226XB

Auteur de l'illustration : Jean-Michel Périn

(c) Région Hauts-de-France - Inventaire général

reproduction soumise à autorisation du titulaire des droits d'exploitation



Vue générale depuis le sud-ouest.

IVR22\_19856000988V

Auteur de l'illustration : Jean-Michel Perrin

(c) Région Hauts-de-France - Inventaire général  
reproduction soumise à autorisation du titulaire des droits d'exploitation



Façade occidentale.

IVR22\_19856000934ZA

Auteur de l'illustration : Michel Hérold

(c) Région Hauts-de-France - Inventaire général

reproduction soumise à autorisation du titulaire des droits d'exploitation





Elévation sud-est.

IVR22\_19846001327V

Auteur de l'illustration : Jean-Michel Perrin

(c) Région Hauts-de-France - Inventaire général

reproduction soumise à autorisation du titulaire des droits d'exploitation



Elévation nord.

IVR22\_19856000987V

Auteur de l'illustration : Jean-Michel Perrin

(c) Région Hauts-de-France - Inventaire général

reproduction soumise à autorisation du titulaire des droits d'exploitation



Bas-côté nord : vers l'ouest.

IVR22\_19846001330V

Auteur de l'illustration : Jean-Michel Perrin

(c) Région Hauts-de-France - Inventaire général

reproduction soumise à autorisation du titulaire des droits d'exploitation



Linteau sculpté de la porte nord.

IVR22\_19856000980X

Auteur de l'illustration : Jean-Michel Perrin

(c) Région Hauts-de-France - Inventaire général

reproduction soumise à autorisation du titulaire des droits d'exploitation



Détail des voûtes du bas-côté nord.

IVR22\_19836000335ZA

Auteur de l'illustration : Martine Plouvier

(c) Région Hauts-de-France - Inventaire général

reproduction soumise à autorisation du titulaire des droits d'exploitation



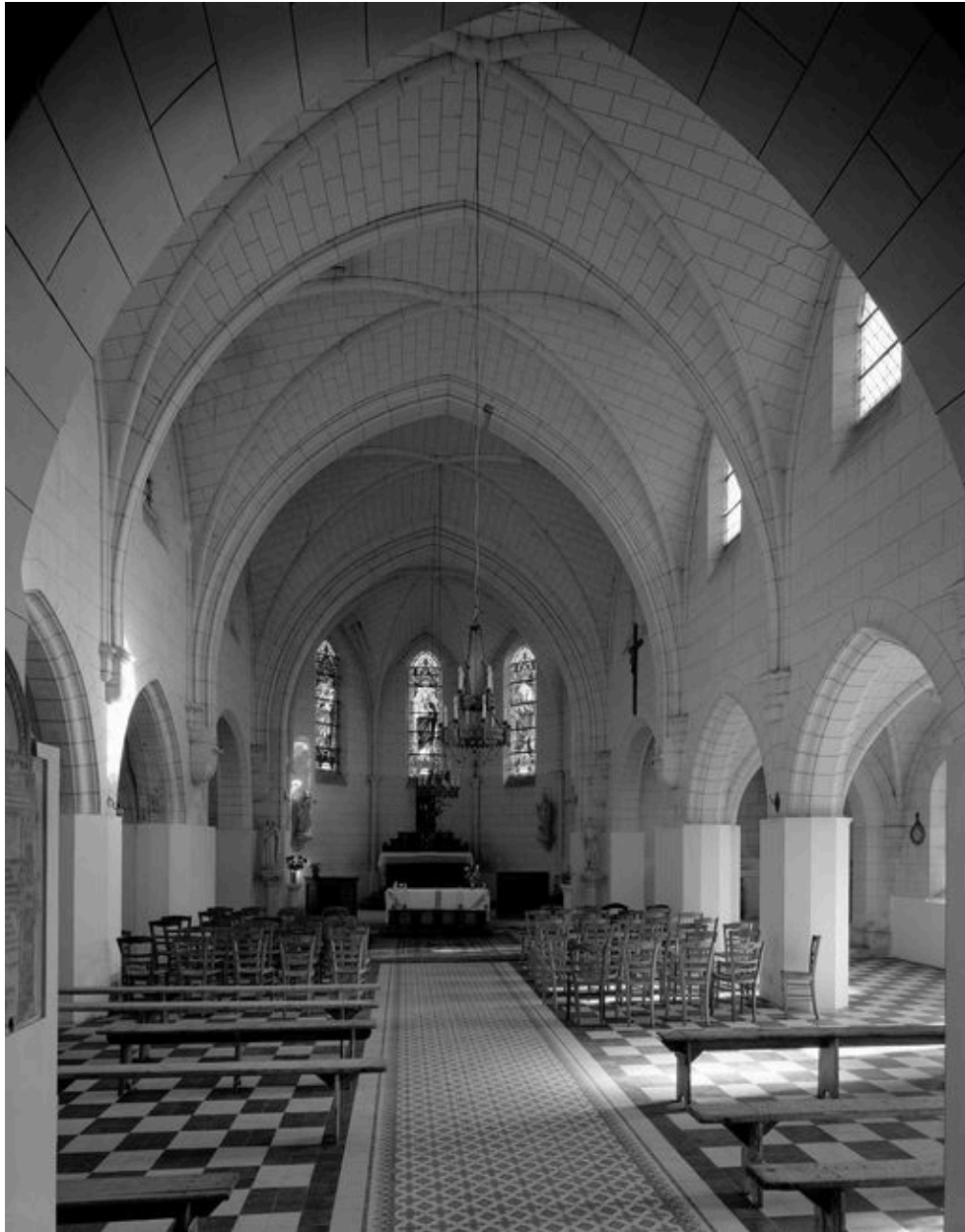
Culôt sculpté (1er niveau du clocher-porche).

IVR22\_19846001333X

Auteur de l'illustration : Jean-Michel Perrin

(c) Région Hauts-de-France - Inventaire général

reproduction soumise à autorisation du titulaire des droits d'exploitation



Vue intérieure vers le choeur.

IVR22\_19846001329V

Auteur de l'illustration : Jean-Michel Perrin

(c) Région Hauts-de-France - Inventaire général

reproduction soumise à autorisation du titulaire des droits d'exploitation



Vue intérieure vers l'entrée.

IVR22\_19846001328V

Auteur de l'illustration : Jean-Michel Perrin

(c) Région Hauts-de-France - Inventaire général

reproduction soumise à autorisation du titulaire des droits d'exploitation