

Hauts-de-France, Pas-de-Calais
Maisoncelle
rue Principale

Base de lancement de V1 de Maisoncelle (vestiges)

Références du dossier

Numéro de dossier : IA62002548

Date de l'enquête initiale : 2011

Date(s) de rédaction : 2012

Cadre de l'étude : opération ponctuelle Le patrimoine de la Seconde guerre mondiale dans le canton du Parcq, opération ponctuelle enquête externe

Degré d'étude : étudié

Désignation

Dénomination : rampe de lancement

Précision sur la dénomination : rampe de lancement de V1

Appellation : site de lancement de V1 (première génération)

Destinations successives : remise, atelier

Parties constituantes non étudiées : rampe de lancement, blockhaus, édifice logistique

Compléments de localisation

Milieu d'implantation : en village

Références cadastrales : 1988, C1, 10, 15, 20, 162a, 166, 183, 211 ; 1988, ZE, 21,23. 1988 ZE 21, 23

Historique

Les bâtiments sont construits en 1943, comme en témoigne la tradition orale recoupée par des travaux historiques. Le site est bombardé à de nombreuses reprises : le 14 décembre 1943, le 24 décembre, le 4 janvier 1944, le 3 mars, le 4 mars, le 8 mai, le 10 mai, le 11 mai, le 13 mai, 1944. Au moment de ce dernier bombardement, d'après les travaux historiques, le site était déjà abandonné depuis plusieurs semaines. Il est possible qu'il ait été utilisé par les Allemands pour leurrer les aviateurs alliés, et ce dès les premiers bombardements. Les Alliés avaient très rapidement repéré les sites en ski et les avaient massivement bombardés. En réponse, les Allemands avaient construit des sites modifiés, plus légers et plus discrets, mais avaient maintenu une activité de façade sur les sites en ski (réparation sommaires mais visibles du ciel, faux lancements) afin de détourner l'attention des Alliés des sites légers. Les sources manquent pour déterminer si le site de Maisoncelle fut l'un de ces sites leurres. On ne sait à quel stade d'avancement les travaux ont été stoppés sur le site et l'on ignore par ailleurs l'ampleur des dégâts occasionnés par les bombardements. Le site a été largement détruit par les habitants après la Libération, ce afin de remettre les terrains en culture. Le site est aujourd'hui occupé par des pâtures, et un bâtiment au moins est utilisé comme remise-atelier.

Période(s) principale(s) : 2e quart 20e siècle

Dates : 1943 (daté par tradition orale, daté par travaux historiques)

Auteur(s) de l'oeuvre : Organisation Todt (auteur commanditaire, attribution par travaux historiques)

Description

Actuellement, on identifie sur le site plusieurs bâtiments constitutifs d'un type de site de lancement V1 dit "site en ski". Il rassemble un bâtiment de stockage d'attente (Eingangslager), les fondations d'un abri de stockage en forme de ski (Geräte Lagerstellen) qui, pour compenser la déclivité du terrain, mesurent plusieurs mètres de haut à l'une de ses extrémités, les plots en béton de la rampe de lancement, une réserve d'eau, ainsi que d'autres fondations en béton d'un usage non identifié. Les tracés de plusieurs voies d'accès creusées dans le sol sont encore perceptibles dans le relief du terrain. Tous les bâtiments du site sont élevés en simple rez-de-chaussée et couverts en toit-terrasse.

Éléments descriptifs

Matériau(x) du gros-oeuvre, mise en oeuvre et revêtement : béton, béton armé ; parpaing de béton ; brique

Matériau(x) de couverture : béton en couverture

Étage(s) ou vaisseau(x) : en rez-de-chaussée

Type(s) de couverture : terrasse

Typologies et état de conservation

Typologies : site en ski ; type Bois Carré

État de conservation : mauvais état, vestiges

Statut, intérêt et protection

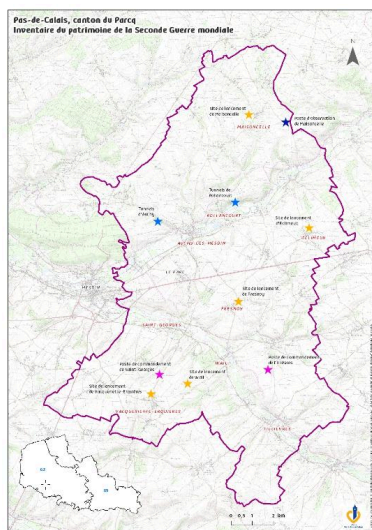
Statut de la propriété : propriété d'une personne privée

Références documentaires

Bibliographie

- BAILLEUL, Laurent. **Les sites V1 en Flandres et en Artois**. [s. ed.] : 2000.
- **BAILLEUL, Laurent. Les sites V1 en Picardie. 2006.**
BAILLEUL, Laurent. **Les sites V1 en Picardie**. [s. ed.] : 2006.
- CHEVALIER, Hugues. **Bombes et V1 sur le Pas-de-Calais 1944**. [s. ed.] : 2009.
- DELEFOSSE, Yannick. **V1 Arme du désespoir**. [s. l.] : Édition Lela Presse, 2011.

Illustrations



Carte de localisation du patrimoine
de la Seconde Guerre mondiale
dans le canton du Parcq.
Dess. Jean-Marc Ramette
IVR31_20126201497NUD



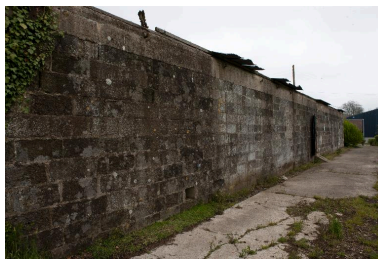
Bâtiment de stockage
d'attente. Vue générale.
Phot. Pierre Thibaut
IVR31_20126201742NUCA



Bâtiment de stockage
d'attente. Détail de l'élévation.
Phot. Pierre Thibaut
IVR31_20126201743NUCA



Bâtiment de stockage
d'attente. Vue générale.
Phot. Pierre Thibaut
IVR31_20126201722NUCA



Bâtiment de stockage
d'attente. Détail de l'élévation.
Phot. Pierre Thibaut
IVR31_20126201745NUCA



Bâtiment de stockage
d'attente. Détail de la porte.
Phot. Pierre Thibaut
IVR31_20126201744NUCA



Bâtiment de stockage
d'attente. Vue intérieure.
Phot. Pierre Thibaut
IVR31_20126201746NUCA



Piste en béton.
Phot. Pierre Thibaut
IVR31_20126201720NUCA



Vue du premier abri de
stockage en forme de ski.
Phot. Pierre Thibaut
IVR31_20126201749NUCA



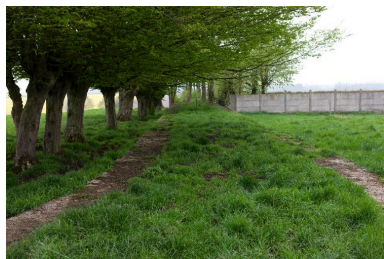
Vue de détail du premier abri
de stockage en forme de ski.
Phot. Pierre Thibaut
IVR31_20126201751NUCA



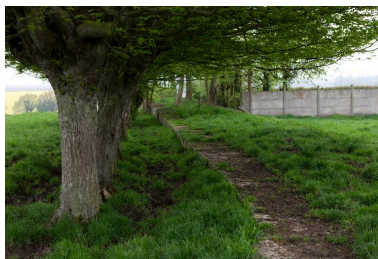
Premier abri de stockage en
forme de ski. Vue de détail de la porte.
Phot. Pierre Thibaut
IVR31_20126201752NUCA



Second abri de stockage en
forme de ski. Vue générale.
Phot. Pierre Thibaut
IVR31_20126201760NUCA



Second abri de stockage en forme de ski. Fondations.
Phot. Pierre Thibaut
IVR31_20126201753NUCA



Second abri de stockage en forme de ski. Fondations.
Phot. Pierre Thibaut
IVR31_20126201755NUCA



Second abri de stockage en forme de ski. Extrémité nord.
Phot. Pierre Thibaut
IVR31_20126201757NUCA



Second abri de stockage en forme de ski. Extrémité nord.
Phot. Pierre Thibaut
IVR31_20126201758NUCA



Plateforme de tir.
Phot. Pierre Thibaut
IVR31_20126201730NUCA



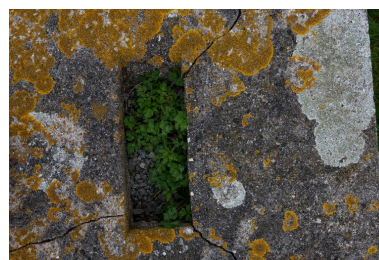
Ensemble des cinq plots de la rampe de lancement.
Phot. Pierre Thibaut
IVR31_20126201735NUCA



Ensemble des cinq plots de la rampe de lancement.
Phot. Pierre Thibaut
IVR31_20126201737NUCA



Vue de quatre plots de la rampe de lancement.
Phot. Pierre Thibaut
IVR31_20126201736NUCA



Plot. Vue de détail de la face supérieure.
Phot. Pierre Thibaut
IVR31_20126201738NUCA



Réserve d'eau.
Phot. Pierre Thibaut
IVR31_20126201723NUCA



Réserve d'eau. Vue de détail.
Phot. Pierre Thibaut
IVR31_20126201724NUCA



Chemin d'accès creusé dans le sol.
Phot. Pierre Thibaut
IVR31_20126201725NUCA



Chemin d'accès creusé dans le sol.
Phot. Pierre Thibaut
IVR31_20126201727NUCA

Dossiers liés

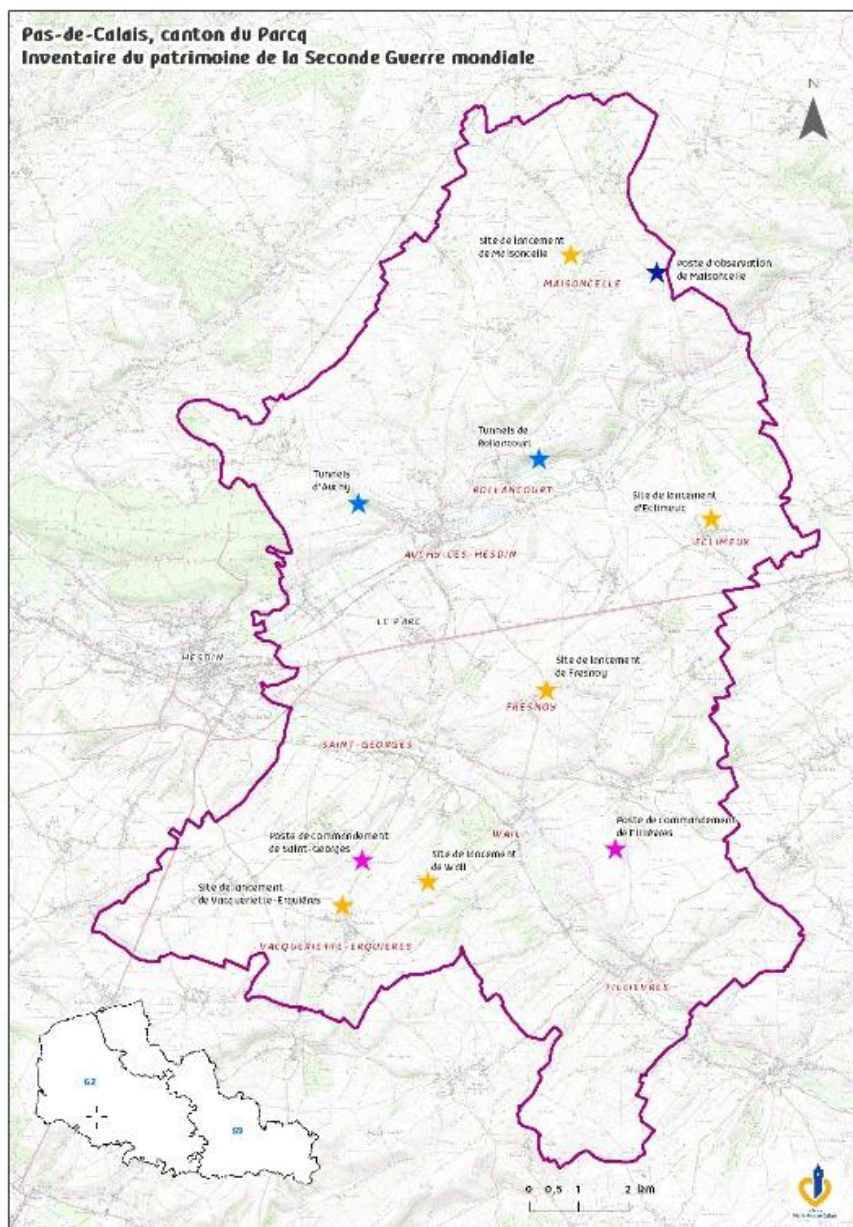
Dossiers de synthèse :

Patrimoine de la Seconde Guerre mondiale dans le canton du Parcq : pas de tir dits sites de lancement V1, édifices logistiques dits galeries souterraines de stockage et dits postes de commandement, poste d'observation dit tour de veille aérienne, blockhaus (IA62002551)

Oeuvre(s) contenue(s) :

Auteur(s) du dossier : Thomas Darras, Christophe Delille

Copyright(s) : (c) Comité cantonal de développement du canton du Parcq ; (c) Région Hauts-de-France - Inventaire général



Carte de localisation du patrimoine de la Seconde Guerre mondiale dans le canton du Parc.

IVR31_20126201497NUD

Auteur de l'illustration : Jean-Marc Ramette

(c) Région Hauts-de-France - Inventaire général

reproduction soumise à autorisation du titulaire des droits d'exploitation



Bâtiment de stockage d'attente. Vue générale.

IVR31_20126201742NUCA

Auteur de l'illustration : Pierre Thibaut

Date de prise de vue : 2012

(c) Région Hauts-de-France - Inventaire général

reproduction soumise à autorisation du titulaire des droits d'exploitation



Bâtiment de stockage d'attente. Détail de l'élévation.

IVR31_20126201743NUCA

Auteur de l'illustration : Pierre Thibaut

Date de prise de vue : 2012

(c) Région Hauts-de-France - Inventaire général

reproduction soumise à autorisation du titulaire des droits d'exploitation



Bâtiment de stockage d'attente. Vue générale.

IVR31_20126201722NUCA

Auteur de l'illustration : Pierre Thibaut

Date de prise de vue : 2012

(c) Région Hauts-de-France - Inventaire général

reproduction soumise à autorisation du titulaire des droits d'exploitation



Bâtiment de stockage d'attente. Détail de l'élévation.

IVR31_20126201745NUCA

Auteur de l'illustration : Pierre Thibaut

Date de prise de vue : 2012

(c) Région Hauts-de-France - Inventaire général

reproduction soumise à autorisation du titulaire des droits d'exploitation



Bâtiment de stockage d'attente. Détail de la porte.

IVR31_20126201744NUCA

Auteur de l'illustration : Pierre Thibaut

Date de prise de vue : 2012

(c) Région Hauts-de-France - Inventaire général
reproduction soumise à autorisation du titulaire des droits d'exploitation



Bâtiment de stockage d'attente. Vue intérieure.

IVR31_20126201746NUCA

Auteur de l'illustration : Pierre Thibaut

Date de prise de vue : 2012

(c) Région Hauts-de-France - Inventaire général

reproduction soumise à autorisation du titulaire des droits d'exploitation



Piste en béton.

IVR31_20126201720NUCA

Auteur de l'illustration : Pierre Thibaut

Date de prise de vue : 2012

(c) Région Hauts-de-France - Inventaire général

reproduction soumise à autorisation du titulaire des droits d'exploitation



Vue du premier abri de stockage en forme de ski.

IVR31_20126201749NUCA

Auteur de l'illustration : Pierre Thibaut

Date de prise de vue : 2012

(c) Région Hauts-de-France - Inventaire général

reproduction soumise à autorisation du titulaire des droits d'exploitation



Vue de détail du premier abri de stockage en forme de ski.

IVR31_20126201751NUCA

Auteur de l'illustration : Pierre Thibaut

Date de prise de vue : 2012

(c) Région Hauts-de-France - Inventaire général

reproduction soumise à autorisation du titulaire des droits d'exploitation



Premier abri de stockage en forme de ski. Vue de détail de la porte.

IVR31_20126201752NUCA

Auteur de l'illustration : Pierre Thibaut

Date de prise de vue : 2012

(c) Région Hauts-de-France - Inventaire général

reproduction soumise à autorisation du titulaire des droits d'exploitation



Second abri de stockage en forme de ski. Vue générale.

IVR31_20126201760NUCA

Auteur de l'illustration : Pierre Thibaut

Date de prise de vue : 2012

(c) Région Hauts-de-France - Inventaire général

reproduction soumise à autorisation du titulaire des droits d'exploitation



Second abri de stockage en forme de ski. Fondations.

IVR31_20126201753NUCA

Auteur de l'illustration : Pierre Thibaut

Date de prise de vue : 2012

(c) Région Hauts-de-France - Inventaire général

reproduction soumise à autorisation du titulaire des droits d'exploitation



Second abri de stockage en forme de ski. Fondations.

IVR31_20126201755NUCA

Auteur de l'illustration : Pierre Thibaut

Date de prise de vue : 2012

(c) Région Hauts-de-France - Inventaire général

reproduction soumise à autorisation du titulaire des droits d'exploitation



Second abri de stockage en forme de ski. Extrémité nord.

IVR31_20126201757NUCA

Auteur de l'illustration : Pierre Thibaut

Date de prise de vue : 2012

(c) Région Hauts-de-France - Inventaire général

reproduction soumise à autorisation du titulaire des droits d'exploitation



Second abri de stockage en forme de ski. Extrémité nord.

IVR31_20126201758NUCA

Auteur de l'illustration : Pierre Thibaut

Date de prise de vue : 2012

(c) Région Hauts-de-France - Inventaire général
reproduction soumise à autorisation du titulaire des droits d'exploitation



Plateforme de tir.

IVR31_20126201730NUCA

Auteur de l'illustration : Pierre Thibaut

Date de prise de vue : 2012

(c) Région Hauts-de-France - Inventaire général

reproduction soumise à autorisation du titulaire des droits d'exploitation



Ensemble des cinq plots de la rampe de lancement.

IVR31_20126201735NUCA

Auteur de l'illustration : Pierre Thibaut

Date de prise de vue : 2012

(c) Région Hauts-de-France - Inventaire général

reproduction soumise à autorisation du titulaire des droits d'exploitation



Ensemble des cinq plots de la rampe de lancement.

IVR31_20126201737NUCA

Auteur de l'illustration : Pierre Thibaut

Date de prise de vue : 2012

(c) Région Hauts-de-France - Inventaire général

reproduction soumise à autorisation du titulaire des droits d'exploitation



Vue de quatre plots de la rampe de lancement.

IVR31_20126201736NUCA

Auteur de l'illustration : Pierre Thibaut

Date de prise de vue : 2012

(c) Région Hauts-de-France - Inventaire général

reproduction soumise à autorisation du titulaire des droits d'exploitation



Plot. Vue de détail de la face supérieure.

IVR31_20126201738NUCA

Auteur de l'illustration : Pierre Thibaut

Date de prise de vue : 2012

(c) Région Hauts-de-France - Inventaire général

reproduction soumise à autorisation du titulaire des droits d'exploitation



Réserve d'eau.

IVR31_20126201723NUCA

Auteur de l'illustration : Pierre Thibaut

Date de prise de vue : 2012

(c) Région Hauts-de-France - Inventaire général

reproduction soumise à autorisation du titulaire des droits d'exploitation



Réserve d'eau. Vue de détail.

IVR31_20126201724NUCA

Auteur de l'illustration : Pierre Thibaut

Date de prise de vue : 2012

(c) Région Hauts-de-France - Inventaire général

reproduction soumise à autorisation du titulaire des droits d'exploitation



Chemin d'accès creusé dans le sol.

IVR31_20126201725NUCA

Auteur de l'illustration : Pierre Thibaut

Date de prise de vue : 2012

(c) Région Hauts-de-France - Inventaire général

reproduction soumise à autorisation du titulaire des droits d'exploitation



Chemin d'accès creusé dans le sol.

IVR31_20126201727NUCA

Auteur de l'illustration : Pierre Thibaut

Date de prise de vue : 2012

(c) Région Hauts-de-France - Inventaire général

reproduction soumise à autorisation du titulaire des droits d'exploitation