

Hauts-de-France, Oise  
Viefvillers  
Église Saint-Amand, rue de l'Église

## Le mobilier de l'église Saint-Amand de Viefvillers

### Références du dossier

Numéro de dossier : IM60001718

Date de l'enquête initiale : 2021

Date(s) de rédaction : 2021

Cadre de l'étude : inventaire topographique Communauté de communes Oise Picarde

### Désignation

Parties constituantes non étudiées : verrière, chemin de croix, plaque commémorative, fonts baptismaux, confessionnal, chaire à prêcher, statue, croix, harmonium, autel, tabernacle, gradin d'autel, croix de procession, éteignoir, meuble de sacristie, chasublier, seau à eau bénite, châsse, encensoir, plat à quêter, navette à encens, baiser de paix, chandelier d'église, ostensor, croix d'autel, ornement, bannière de procession, clôture d'autel

### Localisation

Aire d'étude et canton :

*Aire d'étude* : Communauté de communes de l'Oise Picarde, *Canton* : Saint-Just-en-Chaussée

Précisions :

### Historique

Du mobilier antérieur à la Révolution, les fonts baptismaux constituent certainement l'élément le plus ancien, attribuable au 17<sup>e</sup> ou 18<sup>e</sup> siècle. Le Christ en croix du chœur pourrait remonter au 17<sup>e</sup> siècle comme le laissent penser sa posture et le style de son perizonium. Plusieurs œuvres du 18<sup>e</sup> siècles sont conservées : le tabernacle et le gradin d'autel, la statue de saint Amand, ainsi que le Christ en croix faisant face à la chaire à prêcher. Cette dernière a été réalisée dans le style du dernier quart du 18<sup>e</sup> siècle mais pourrait également se rattacher au début du 19<sup>e</sup> siècle. Son escalier date d'ailleurs de cette époque.

Dans la 1<sup>ère</sup> moitié du 19<sup>e</sup> siècle, un nouvel autel est installé mais le tabernacle et le gradin de l'ancien sont conservés. Les statues de saint Pierre et saint Nicolas intègrent le mobilier de l'église. La statue de sainte Catherine ne semble pas antérieure au milieu du 19<sup>e</sup> siècle. De plus, la découverte de deux authentiques dans la sacristie de l'église du Gallet a permis d'émettre une hypothèse sur l'origine des deux châsses conservées dans la sacristie : elles renfermeraient des os des saints Jacques le Mineur et le Majeur. Les reliquaires (datés du 2<sup>e</sup> pour le premier et du 3<sup>e</sup> quart du 19<sup>e</sup> siècle pour le second) appartiendraient donc à l'église du Gallet. Ils ont peut-être été déplacés à Viefvillers au cours de la guerre de 1914-1918 lorsque Le Gallet était un entrepôt de stockage de munitions.

Le dernier quart du 19<sup>e</sup> siècle est une période importante dans l'ameublement de l'édifice : les verrières réalisées par Joseph-Eugène Roussel, peintre-verrier à Beauvais, sont posées en 1877 et le chemin de croix de style néogothique est installé. La majorité des objets liturgiques présents dans l'église et la sacristie (chandeliers, croix d'autel, ostensor, baiser de paix, éteignoir...) est acquise à la limite des 19<sup>e</sup> et 20<sup>e</sup> siècles. Vers 1900 le confessionnal est construit en même temps que l'escalier menant au clocher.

Après la Première Guerre mondiale, une plaque à la mémoire des enfants de la paroisse morts pour la France est posée. La dernière campagne d'ameublement notable fait suite aux nouvelles prescriptions liturgiques introduites par le concile de Vatican II (1962-1965) : un nouvel autel et de nouveaux pupitres sont acquis.

Auteur(s) de l'oeuvre : Joseph-Eugène Roussel (peintre-verrier, signature)

## Références documentaires

### Documents d'archive

- AD Oise. Série V ; sous-série 1 V: 1 V 544. **Viefvillers. Inventaire du mobilier de l'église, 1905.**

### Bibliographie

- AD Oise. **Répertoire méthodique détaillé de la sous-série 2 O. Administration communale.** Établi par le bureau des archives modernes, archives départementales de l'Oise, 2019. p. 1635.

## Annexe 1

### Liste du mobilier de l'église Saint-Amand de Viefvillers

#### Nef :

- 8 verrières à bornes, 2e moitié du 19e siècle
- 10 stations du chemin de croix, plâtre polychrome, 2e moitié 19e siècle
- Plaque commémorative des enfants de la paroisse morts pendant la guerre de 1914-1918, bois, vers 1920
- Fonts baptismaux, pierre, 17e siècle (?)
- Confessionnal, bois, vers 1900
- Chaire à prêcher, bois, dernier quart 18e siècle (?), escalier 19e siècle
- Statue : sainte Thérèse de Lisieux, plâtre polychrome, 2e quart 20e siècle
- Croix : Christ en croix, bois polychrome, 18e siècle (?)

#### Chœur :

- Statue : sainte Catherine, bois polychrome, milieu du 19e siècle (?)
- Statue : Vierge à l'Enfant au croissant, plâtre polychrome, moulage d'après un modèle ancien (?), dernier quart du 19e siècle
- Statue : saint Joseph, plâtre polychrome, 2e moitié du 19e siècle (?)
- Statue : Christ au Sacré-Cœur, plâtre polychrome, 2e moitié du 19e siècle
- Harmonium, bois, 20e siècle
- Croix : Christ en croix, bois polychrome, 17e siècle
- Statue : saint Vaast, bois polychrome, 2e moitié du 18e siècle
- Statue : saint Pierre, bois polychrome, 1er quart du 19e siècle
- Statue : saint Nicolas, bois polychrome, 1er quart du 19e siècle
- Autel**, bois, 2e moitié du 20e siècle
  - Pupitre, bois, 2e moitié du 20e siècle
  - Ensemble de 3 chandeliers d'église, bronze doré, limite des 19e et 20e siècles
- Clôture d'autel, fonte et fer forgé, milieu du 19e siècle (?)
- Autel avec tabernacle**, bois partiellement doré, 18e (tabernacle et gradin) et 2e quart 19e siècle (autel) :
  - Ensemble de 4 chandeliers d'église, bronze doré, limite des 19e et 20e siècles
- Verrière (baie 1) : saint Amand apparaît à sainte Aldegonde, signée "Roussel à Beauvais, 1877"
- Verrière (baie 2) : saint Amand prêche, signée "Roussel à Beauvais, 1877"

#### Sacristie :

- Croix de procession, bronze, limite des 19e et 20e siècles
- Éteignoir, bronze, limite des 19e et 20e siècles (?)
- 2 stations du chemin de croix en très mauvais état, plâtre polychrome, 2e moitié du 19e siècle
- Meuble de sacristie** avec chasublier et placards, bois, 20e siècle (?) :
  - Sur le chasublier :
    - Seau à eau bénite et son goupillon, bronze, 20e siècle
  - Placard de gauche :
    - Encensoir, bronze doré, limite des 19e et 20e siècles
    - Plat à quêter, bronze doré, limite des 19e et 20e siècles
    - Navette à encens, bronze doré, limite des 19e et 20e siècles

- Baiser de paix : Christ en croix, bronze argenté, 19e siècle (moulage d'après un modèle 18e siècle)
- Paire de chandeliers à branches d'église, bronze doré, limite des 19e et 20e siècles
- Chandelier à branches d'église, bronze doré, limite des 19e et 20e siècles
- Châsse, bois partiellement doré et plaqué, 2e quart du 19e siècle
- Châsse, bois partiellement doré et plaqué, sceau de Joseph-Armand Gignoux, évêque de Beauvais, 3e quart du 19e siècle
- Placard central :
  - Ostensoir, bronze argenté et doré, 2e moitié du 19e siècle
- Placard de droite :
  - Paire de chandeliers d'église, bronze doré, 20e siècle
  - Statue : Vierge à l'Enfant, bois polychrome, 19e siècle
  - Croix d'autel (ancienne croix de procession montée sur un pied de chandelier d'église ou de croix d'autel), bronze doré, limite des 19e et 20e siècles
  - Croix : Christ en croix, bois et bronze doré, 17e siècle (?)
- Partie basse, placard de droite :
  - Missel acheté en 1947
- Partie basse, placard de gauche :
  - 3 paires de chandeliers d'église, bronze doré, limite des 19e et 20e siècles
  - Croix d'autel, bronze doré, limite des 19e et 20e siècles
- Chasublier :
  - Des éléments d'ornements noir et blanc, tissu, 20e siècle
  - Bannière de procession : Immaculée Conception, tissu brodé, limite des 19e et 20e siècles

## Illustrations



Statue de sainte Catherine, bois polychrome, milieu du 19e siècle (?).  
Phot. Marc Kérignard  
IVR32\_20216000703NUCA



Statue de saint Joseph, plâtre polychrome, 2e moitié du 19e siècle (?).  
Phot. Marc Kérignard  
IVR32\_20216000704NUCA



Statue du Christ au Sacré Cœur, plâtre polychrome, 2e moitié 19e siècle.  
Phot. Marc Kérignard  
IVR32\_20216000705NUCA



Statue de saint Vaast ou saint Amand, bois polychrome, 2e moitié 18e siècle (?).  
Phot. Marc Kérignard  
IVR32\_20216000707NUCA



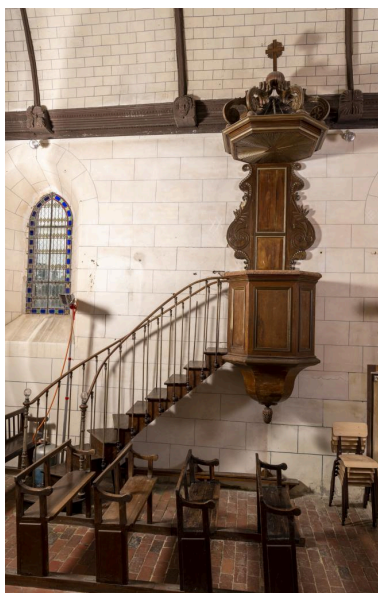
Statue de saint Pierre, bois polychrome, 1er quart 19e siècle (?).  
Phot. Marc Kérignard  
IVR32\_20216000711NUCA



Statue de saint Nicolas, bois polychrome, 1er quart 19e siècle (?).  
Phot. Marc Kérignard  
IVR32\_20216000712NUCA



Station n°13 du chemin de croix: Jésus est descendu de la croix et remis à sa mère, bas-relief en plâtre polychrome, 2e moitié 19e siècle.  
Phot. Marc Kérignard  
IVR32\_20216000713NUCA



Chaire à prêcher, chêne, dernier quart 18e siècle (?), escalier 19e siècle.  
Phot. Marc Kérignard  
IVR32\_20216000721NUCA



Fonts baptismaux, pierre, 17e siècle (?).  
Phot. Marc Kérignard  
IVR32\_20216000722NUCA



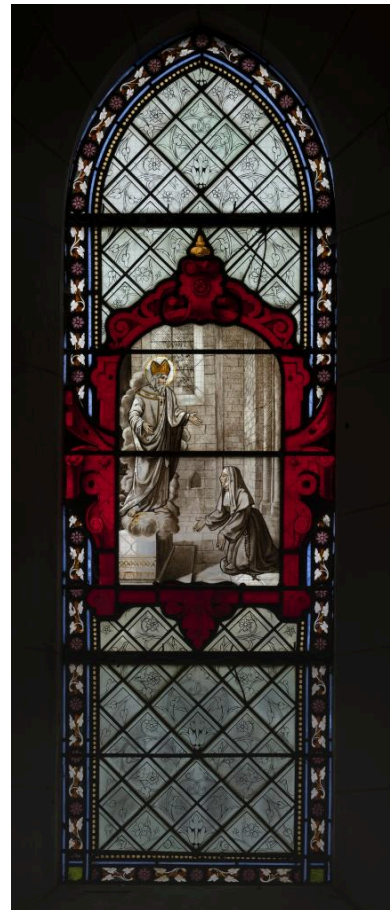
Plaque commémorative des paroissiens morts pendant la guerre 1914-1918, bois, vers 1920.

Phot. Marc Kérignard  
IVR32\_20216000723NUCA



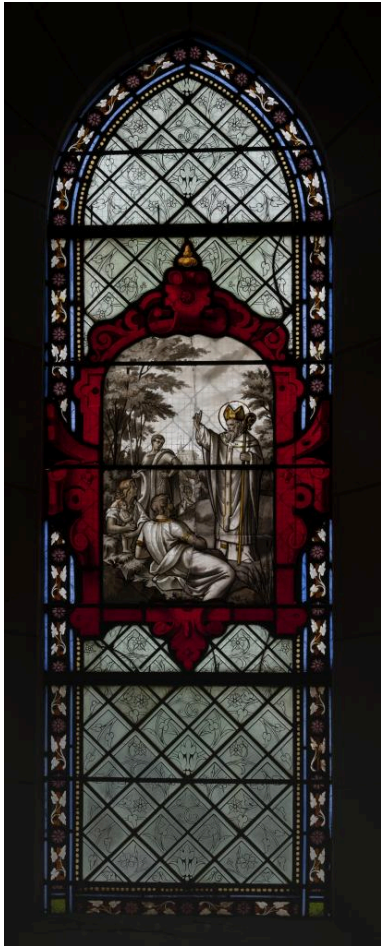
Vue générale de l'autel avec son tabernacle et du Christ en Croix.

Phot. Marc Kérignard  
IVR32\_20216000709NUCA



Verrière (baie 1): saint Amand apparaît à sainte Aldegonde, signée "Roussel à Beauvais 1877".

Phot. Marc Kérignard  
IVR32\_20216000714NUCA



Verrière (baie 2): saint  
Amand prêche, signée  
"Roussel à Beauvais 1877".  
Phot. Marc Kérignard  
IVR32\_20216000715NUCA

## Dossiers liés

### Objet(s) contenu(s) dans l'édifice :

Église paroissiale Saint-Amand de Viefvillers (IA60003193) Hauts-de-France, Oise, Viefvillers, rue Principale

Auteur(s) du dossier : Lucile Chamignon

Copyright(s) : (c) Région Hauts-de-France - Inventaire général



Statue de sainte Catherine, bois polychrome, milieu du 19e siècle (?).

IVR32\_20216000703NUCA

Auteur de l'illustration : Marc Kérignard

Date de prise de vue : 2021

(c) Région Hauts-de-France - Inventaire général

reproduction soumise à autorisation du titulaire des droits d'exploitation



Statue de saint Joseph, plâtre polychrome, 2e moitié du 19e siècle (?).

IVR32\_20216000704NUCA

Auteur de l'illustration : Marc Kérignard

Date de prise de vue : 2021

(c) Région Hauts-de-France - Inventaire général

reproduction soumise à autorisation du titulaire des droits d'exploitation





Statue du Christ au Sacré Cœur, plâtre polychrome, 2e moitié 19e siècle.

IVR32\_20216000705NUCA

Auteur de l'illustration : Marc Kérignard

Date de prise de vue : 2021

(c) Région Hauts-de-France - Inventaire général

reproduction soumise à autorisation du titulaire des droits d'exploitation



Statue de saint Vaast ou saint Amand, bois polychrome, 2e moitié 18e siècle (?).

IVR32\_20216000707NUCA

Auteur de l'illustration : Marc Kérignard

Date de prise de vue : 2021

(c) Région Hauts-de-France - Inventaire général

reproduction soumise à autorisation du titulaire des droits d'exploitation



Statue de saint Pierre, bois polychrome, 1er quart 19e siècle (?).

IVR32\_20216000711NUCA

Auteur de l'illustration : Marc Kérignard

Date de prise de vue : 2021

(c) Région Hauts-de-France - Inventaire général

reproduction soumise à autorisation du titulaire des droits d'exploitation



Statue de saint Nicolas, bois polychrome, 1er quart 19e siècle (?).

IVR32\_20216000712NUCA

Auteur de l'illustration : Marc Kérignard

Date de prise de vue : 2021

(c) Région Hauts-de-France - Inventaire général

reproduction soumise à autorisation du titulaire des droits d'exploitation



Station n°13 du chemin de croix: Jésus est descendu de la croix et remis à sa mère, bas-relief en plâtre polychrome, 2e moitié 19e siècle.

IVR32\_20216000713NUCA

Auteur de l'illustration : Marc Kérignard

Date de prise de vue : 2021

(c) Région Hauts-de-France - Inventaire général

reproduction soumise à autorisation du titulaire des droits d'exploitation



Chaire à prêcher, chêne, dernier quart 18e siècle (?), escalier 19e siècle.

IVR32\_20216000721NUCA

Auteur de l'illustration : Marc Kérignard

Date de prise de vue : 2021

(c) Région Hauts-de-France - Inventaire général

reproduction soumise à autorisation du titulaire des droits d'exploitation



Fonts baptismaux, pierre, 17e siècle (?).

IVR32\_20216000722NUCA

Auteur de l'illustration : Marc Kérignard

Date de prise de vue : 2021

(c) Région Hauts-de-France - Inventaire général

reproduction soumise à autorisation du titulaire des droits d'exploitation



Plaque commémorative des paroissiens morts pendant la guerre 1914-1918, bois, vers 1920.

IVR32\_20216000723NUCA

Auteur de l'illustration : Marc Kérignard

Date de prise de vue : 2021

(c) Région Hauts-de-France - Inventaire général

reproduction soumise à autorisation du titulaire des droits d'exploitation





Vue générale de l'autel avec son tabernacle et du Christ en Croix.

IVR32\_20216000709NUCA

Auteur de l'illustration : Marc Kérignard

Date de prise de vue : 2021

(c) Région Hauts-de-France - Inventaire général  
reproduction soumise à autorisation du titulaire des droits d'exploitation



Verrière (baie 1): saint Amand apparaît à sainte Aldegonde, signée "Roussel à Beauvais 1877".

IVR32\_20216000714NUCA

Auteur de l'illustration : Marc Kérignard

Date de prise de vue : 2021

(c) Région Hauts-de-France - Inventaire général

reproduction soumise à autorisation du titulaire des droits d'exploitation



Verrière (baie 2): saint Amand prêche, signée "Roussel à Beauvais 1877".

IVR32\_20216000715NUCA

Auteur de l'illustration : Marc Kérignard

Date de prise de vue : 2021

(c) Région Hauts-de-France - Inventaire général

reproduction soumise à autorisation du titulaire des droits d'exploitation