

Hauts-de-France, Pas-de-Calais
Bapaume
65 rue faubourg de Péronne

Ferme de Monsieur Henri Vasseur-Derly

Références du dossier

Numéro de dossier : IA62005193

Date de l'enquête initiale : 2018

Date(s) de rédaction : 2019

Cadre de l'étude : patrimoine de la Reconstruction , enquête thématique régionale La première Reconstruction

Degré d'étude : étudié

Désignation

Parties constituantes non étudiées : grange, étable, pigeonnier, jardin, pavillon de jardin

Compléments de localisation

Milieu d'implantation : en ville

Références cadastrales : 2020, 000 AD 01, 243 à 245 ; 2020, 000 AD 01, 139 et 140. Les parcelles 243 à 245 correspondent à la ferme, les 139 et 140 aux logements ouvriers.

Historique

Éléments de contexte et chronologie du projet de reconstruction

La ferme qui comprend les bâtiments agricoles, l'habitation du fermier et des logements ouvriers vient en remplacement d'une ferme totalement détruite pendant la première Guerre mondiale située au même emplacement.

Le dossier de dommages de guerre conservé aux AD du Pas-de-Calais (10R9/12, dossier n°164) permet de documenter le projet de reconstruction.

Le projet de reconstruction est confié à Eugène Bidard, dans le cadre de son mandat pour la coopérative de reconstruction n°1 de Bapaume. Il commence en avril 1921 avec la construction d'une grange-étable métallique avec silo à betteraves. Il se poursuit en 1922 avec l'édification de la maison, puis est complété par la construction d'un ensemble hangar-remise-grange et poulailler-clapier en mai 1923 et d'un bâtiment abritant un magasin et un pigeonnier en octobre de la même année. Enfin, une grange-remise en maçonnerie et "deux maisons ouvrières jumelles" sont construites en mai 1924.

Le budget total est de 487 000 francs. La maison de maître a à elle seule coûté 133 000 francs, les deux habitations ouvrières 94 000 francs, le magasin et le pigeonnier 65 000 francs, la grange avec silo 116 000 francs et le hangar-remise avec le poulailler 56 000 francs, auxquels il faut ajouter 23 000 francs de frais d'architecte.

Les matériaux préconisés dans le devis descriptif pour les bâtiments agricoles

Les bâtiments agricoles sont presque tous construits avec les mêmes matériaux : les murs sont en "brique cuite au four continu provenant de Bapaume" ; les planchers sont en béton armé pavés en brique au rez-de-chaussée et parquetés en sapin au sous les combles ; les linteaux des baies sont en béton armé enduits au ciment Portland tout comme les soubassements ; les seuils sont en brique ; les charpentes en sapin sont couvertes par une toiture en ardoise d'Angers grand modèle posées au clou, y compris les lucarnes lorsqu'elles existent. Les huisseries extérieures devront être peintes à l'huile et "Les portes à coulisses et les portes de lucarne seront des types adoptés pour les bâtiments agricoles avec châssis en chêne et panneaux en sapin".

Seuls deux bâtiments tranchent sur l'ensemble : le pigeonnier avec son soubassement en moellon d'Hydrequent laissé apparent et la première grange construite avec sa charpente métallique, ses murs associant poteaux métalliques et remplissage en brique, ses linteaux en brique et ses seuils en béton.

Le projet de l'architecte : les élévations des bâtiments agricoles

Les élévations des bâtiments agricoles sont identiques : un long vaisseau d'un seul niveau surmonté d'un toit à longs pans débordant qui abrite des combles. Seuls les accessoires du toit sont un peu différents. La toiture du magasin est interrompue par une succession rythmée composée d'une grande lucarne-pignon et trois petites lucarnes et celle du hangar-remise-grange par une fenêtre qui permet d'accéder directement au grenier. Enfin, le pigeonnier et le poulailler sont couverts par une toiture en pavillon. Seule la façade sur cour du magasin et du pigeonnier ont fait l'objet d'un effort décoratif : les linteaux au-dessus des grandes portes coulissantes du magasin ont une forme arrondie et sont reliés entre eux par un bandeau de briques posées de biais, la corniche est décorées d'un jeu de briques alternant pose horizontale et verticale. Ce décor se retrouve sur la corniche du pigeonnier où il est complété par de petits corbeaux en brique.

Les matériaux préconisés dans le devis descriptif pour le logis patronal

La maison est édifiée avec des principes constructifs identiques à ceux des bâtiments agricoles avec des sols en béton pour le rez-de-chaussée (y compris pour la terrasse) et des murs en brique. Mais les seuils sont en pierre dure, les linteaux des baies en brique, les planchers hauts en sapin, les sols carrelés en carreaux de Boulogne (terrasse), gré cérame (salle de bain, cuisine, vestibule et bureaux), parquet en chêne pour le salon, la salle à manger et les chambres du rez-de-chaussée mais en sapin pour les chambres de l'étage et le sol du grenier. Les huisseries intérieures sont en sapin et celles extérieures en chêne, l'escalier en orme pour celui menant du rez-de-chaussée au premier et en sapin pour celui menant au grenier. Les cloisons intérieures sont enduites en plâtre puis peintes et recouvertes d'un faux lambris dans le salon, la salle à manger et le bureau, ou tapissées de papier de tenture dans les chambres. La charpente est en sapin couverte en ardoise, ainsi que les lucarnes.

Le projet de l'architecte : les élévations et les décors des façades du logis patronal

Les différences avec les bâtiments agricoles sont essentiellement visibles dans le soin apporté à l'aspect de la façade principale : motifs décoratifs tels que "saillies, creux, cordons, appuis, appuis, frontons, arcs [en brique] aménagés comme indiqués aux dessins", enduit au "ciment-pierre Poliet & Chausson mouluré et lissé avec soin pour imiter la pierre" pour les linteaux, frises, appuis bandeaux et soubassements et bien sûr le jeu sur les volumes des toitures (longs pans, croupes, lucarnes-pignon, pavillon, appentis) qui multiplie les emboitements masquant le plan strictement rectangulaire de la maison. La différence d'élévation entre la partie droite de la maison en rez-de-chaussée et celle gauche de deux niveaux avec combles, contribue également à singulariser l'aspect de la maison.

Les ouvertures répondent aux dispositions des pièces et ne sont pas organisées en travées. Sur la façade sur cour, on trouve ainsi à gauche une grande baie vitrée à linteau droit qui permet l'accès à la terrasse depuis la salle à manger, deux fenêtres géminées correspondant au salon, la porte d'entrée et enfin les deux fenêtres qui éclairent un bureau et une chambre. Toutes ces baies sont rectangulaires et couvertes par un linteau en forme d'arc de cercle en briques. Au premier niveau les baies sont couvertes par un linteau droit. Celles réunies par un balcon sous le pignon-fronton correspondent à une grande chambre tout comme les deux latérales. La petite baie en demi-cercle qui perce le fronton-pignon de la façade avant se retrouve à l'identique sur le pignon de la façade postérieure. Pas plus que celle principale, cette dernière n'est organisée en travées. La forme des baies reprend celle de la façade principale : rectangulaires avec linteau en arc de cercle au rez-de-chaussée et linteau droit au second niveau. Mais la maison est surtout remarquable par la présence d'une imposante terrasse qui accentue la hauteur de la maison par rapport au reste des bâtiments de la ferme et s'explique par la déclivité du terrain. Sur les plans cette terrasse est dessinée entourée d'une balustrade à laquelle on accède par un degré droit et, comme le soubassement du pigeonnier, elle est en pierre d'Hydrequent.

Le projet de l'architecte : le plan du logis patronal

Le plan de la maison est très classique. Au rez-de-chaussée, un petit couloir donne accès à un vestibule autour duquel toutes les pièces sont distribuées. A gauche se trouvent le salon et la salle à manger, qui communique avec la cuisine située sur l'arrière de la maison. L'arrière du vestibule est occupé par des espaces techniques (débaras, WC) et les escaliers qui mènent à la cave et à l'étage. A droite, la partie avant est occupée par un bureau et une chambre et celle arrière par une grande chambre communiquant avec une salle de bain. L'étage accueille quatre chambres, une lingerie et un cabinet de toilette organisés autour d'un grand palier. C'est là qu'arrive l'escalier tournant qui monte du rez-de-chaussée et de là que part l'escalier droit qui donne accès au grenier. Toutes les pièces sont équipées d'une cheminée.

Réalisation et modifications ultérieures

Les façades des bâtiments conservés semblent avoir été élevées conformément aux dessins de l'architecte.

Ni les devis ni les plans ne font mention du mur bahut et de la porte flamande qui ferment la propriété.

L'activité de la ferme a cessé il y a environ vingt ans. Les bâtiments agricoles sont toujours debout mais ils servent d'espaces de rangement pour la famille qui occupe la maison de maître. Les bâtiments de la seconde cour ont été convertis en habitation : la grange abrite des appartements dont les entrées sont situées dans la cour et le hangar sert de garage couvert.

Période(s) principale(s) : 1er quart 20e siècle, 2e quart 20e siècle

Dates : 1920 (daté par source), 1922 (daté par source), 1923 (daté par source)

Auteur(s) de l'oeuvre : Eugène Bidard (architecte, attribution par source)

Description

La ferme est située le long de la rue du Faubourg de Péronne. Elle se compose de plusieurs bâtiments regroupés autour de deux cours, d'espaces de prairie et de jardins (à l'arrière et sur la gauche) et de petites maisons jumelles avec leur jardin à l'arrière.

Autour de la première cour se succèdent, de gauche à droite, un premier bâtiment bas couvert d'un toit à longs pans flanqué d'un pigeonnier, la maison de maître, une petite construction carrée couverte par une toiture en pavillon, un mur plein et le mur pignon de la grange voisine. La cour est séparée de la rue par un mur bahut percé en son centre d'une porte flamande. La seconde cour est située à droite de la première. Elle compose un rectangle totalement ceint par des bâtiments et des murs : bâtiment à structure métallique et toiture à longs pans le long de la rue (ancienne grange avec silo à betteraves), hangar-remise-grange couvert par une toiture à longs pans dans le fond de la cour et murs en brique sur les petits côtés. Le seul accès est une porte charretière dans le bâtiment à front de rue.

La confrontation entre les façades bâtiments conservés et les dessins de l'architecte montre que ces derniers ont été réalisés conformément aux plans. Il n'est pas utile de revenir sur leur description. Cependant, s'agissant d'une propriété privée, l'intérieur actuel de la maison n'a pas été étudié. Il n'est donc pas possible de savoir si la construction s'est faite conformément aux plans de l'architecte, ni si cette dernière a été modifiée par la suite.

Éléments descriptifs

Matériau(x) du gros-oeuvre, mise en oeuvre et revêtement : brique, maçonnerie, enduit ; fer ; béton

Matériau(x) de couverture : ardoise, zinc en couverture

Étage(s) ou vaisseau(x) : 1 vaisseau, sous-sol, rez-de-chaussée surélevé, 1 étage carré, étage de comble

Couvrements :

Type(s) de couverture : terrasse, toit à longs pans, pignon découvert ; toit conique ; appentis, croupe

Décor

Représentations :

Statut, intérêt et protection

Statut de la propriété : propriété d'une personne privée

La ferme de Monsieur Vasseur-Derly : un exemple typique de la reconstruction

La ferme de M. Vasseur-Derly est très représentative des fermes de la reconstruction.

Tout d'abord, elle est située dans un faubourg, là où l'espace est disponible et où les bâtiments agricoles peuvent prendre toute leur ampleur.

Elle met en œuvre les principes de salubrité préconisés depuis la fin du 19^e siècle mais que les fermes d'avant-guerre héritées des générations précédentes ne mettaient guère en pratique : séparation des fonctions d'habitation, des espaces de stockage du matériel et ceux des productions agricoles, des bâtiments d'élevage ou de transformation de la production agricole, rationalisation des déplacements, éloignement des fosses à purin et des fumiers qui quittent leur place centrale dans la cour... et peut aller parfois jusqu'à la construction d'un bâtiment spécifique installé loin de la ferme.

La ferme est construite par un architecte et n'est pas une construction vernaculaire. Or les architectes privilégient la circulation de l'air et des personnes entre les différents espaces. Ainsi, comme la majorité des fermes des faubourgs, la ferme M. Vasseur-Derly présente des bâtiments regroupés en U autour d'une grande cour ouverte sur la rue et non plus fermée comme avant-guerre. Comme pour les autres fermes, les formes, les tailles et les élévations des bâtiments d'exploitation sont différenciées selon leur destination : petit poulailler, grand pigeonnier, bâtiment ouvert pour la remise mais fermé pour le magasin, fenêtres de fenil pour faciliter le stockage et la conservation du foin sous la toiture là où l'air circule le mieux dans le magasin et le hangar-remise-grange... Mais, à la différence de beaucoup de fermes, seule la grange avec silo à betteraves est construite avec des fermes et des poteaux métalliques entre lesquels est montée une maçonnerie de brique. Les autres bâtiments plus tardifs sont construits avec un système de poutres, poteaux et planchers hauts en béton même si le remplissage des murs continue à utiliser la brique. Dans tous les cas, et comme pour la majorité des bâtiments d'exploitation, l'accès se fait par de grandes portes coulissantes montées sur un rail posé à l'extérieur du bâtiment, accompagnées de portes piétonnes en fonction de la partition de l'espace intérieur. C'est le cas dans la plupart des fermes. De même, le sol des bâtiments agricoles est pavé de briques ce qui en facilite le nettoyage.

Les bâtiments agricoles de la ferme de M. Vasseur-Derly conservent une unité stylistique quelle que soit l'année où ils ont été construits. Les quelques différences d'aspect ou de mode constructif qui existent entre eux peuvent être attribués à la volonté du propriétaire de marquer sa richesse comme le soubassement en pierre d'Hydrequant pour le pigeonnier, ou

par le moment où les bâtiments ont été construits : entre 1921 date de la construction de la grange à charpente métallique et 1923 lorsque le magasin et le hangar-remise sont édifiés, la technique du béton armé, moins coûteuse que l'armature métallique, est désormais maîtrisée.

Il n'y a pas de règles pour la situation de l'habitation, souvent "luxueuse", qui peut être située le long de la rue, sur le côté ou en fond de cour comme c'est le cas pour la ferme de M. Vasseur-Derly. Comme dans les autres fermes, la porte d'entrée du logis patronal a vue sur le portail d'entrée et les baies permettent de surveiller la cour et l'ensemble des bâtiments de l'exploitation. Là aussi, seule la maison bénéficie de décors (calepinage de briques, linteaux des baies soulignés en briques ou en ciment peint, tout comme les appuis de fenêtres). Comme dans les autres grosses fermes, celle de M. Vasseur-Derly est agrémentée d'un pigeonnier dont la hauteur et les décors tranchent sur le reste de la ferme.

Enfin, la ferme de M. Vasseur-Derly fait partie de celles qui incluent des logements pour le personnel qui ici ne sont pas prévus dans les combles des granges mais dans de véritables maisons même si ces dernières restent modestes.

La chronologie de la construction est également typique de la reconstruction : on commence par reconstruire les bâtiments directement liés à l'exploitation, avec ici la grange avec le silo à betteraves (avril 1921), puis viennent l'habitation (fin 1922) et enfin des bâtiments agricoles complémentaires : poulailler en dur et hangar pour les machines et les outils (mai 1923) et enfin magasin pour la production et pigeonnier (octobre 1923). Le démarrage de la construction se situe en 1921, c'est-à-dire au tout début de la reconstruction de la ville, ce qui est logique car l'État avait spécifiquement demandé à ce que les moyens de production agricoles et industriels soient reconstitués en priorité. Ainsi, sur les 31 fermes reconstruites recensées dans les dossiers de dommages de guerre conservés aux AD du Pas-de-Calais la majorité sont construites en 1921 et 1922 (12 en 1921 et 11 en 1922). On n'en compte plus que 4 en 1923 et une seule en 1924.

Les fermes du canton de Bapaume semblent avoir été parmi celles qui ont le plus profité de la reconstruction pour moderniser leurs infrastructures (*La grande reconstruction, reconstruire le Pas de Calais après la Grande Guerre*, p. 172).

Références documentaires

Documents d'archive

- AD Pas-de-Calais. Série R ; 10R9/12. Dommages de guerre. Secteur de Bapaume. **Dossier 164. Henri Vasseur-Derly. Habitation, maisons ouvrières, commerce et dépendances. Devis, marchés, métrés des travaux, conventions d'acompte, liquidation du compte de coopérateur, plans.**

Liste des documents figurés utilisés dans la notice sur la ferme et sa maison d'habitation :

- Propriété de Monsieur Vasseur-Derly - Faubourg de Péronne à Bapaume : [magasin et pigeonnier] façade sur cour, coupe transversale, détail du pignon sur cour, plan. Signé et daté par E. Bidard, architecte, et H. Vasseur, propriétaire, le 19 octobre 1922.

- Propriété de Monsieur Vasseur-Derly - 81, Faubourg de Péronne à Bapaume : [grange - étable] façade sur cour, coupe suivant AB, plan. Signé et daté par E. Bidard, architecte, et H. Vasseur, propriétaire, le 17 novembre 1920.

- Propriété de Monsieur Vasseur-Derly - Faubourg de Péronne à Bapaume : [hangar-remise-grange] façade principale, partie de la façade postérieure, coupe, plan. Signé et daté par E. Bidard, architecte, et H. Vasseur, propriétaire, le 24 avril 1923.

- Propriété de Monsieur Vasseur-Derly - Faubourg de Péronne à Bapaume : [maison] façade principale, façade postérieure, profil de la façade avant. Signé et daté par E. Bidard, architecte, et H. Vasseur, propriétaire, le 25 mars 1922.

- Propriété de Monsieur Vasseur-Derly - Faubourg de Péronne à Bapaume : [maison] plans du rez-de-chaussée et des caves. Signé et daté par E. Bidard, architecte, et H. Vasseur, propriétaire, le 25 mars 1922.

- Propriété de Monsieur Vasseur-Derly - Faubourg de Péronne à Bapaume : [maison] plan du premier étage, coupe. Signé et daté par E. Bidard, architecte, et H. Vasseur, propriétaire, le 25 mars 1922.

Liste des documents figurés utilisés dans la notice sur les maisons ouvrières :

- Monsieur Vasseur-Derly - route de Péronne à Bapaume : façade sur la cour, façade sur la rue, coupe AB. Signé et daté par E. Bidard, l'architecte, H. Vasseur, le propriétaire, le président de la coopérative et l'entrepreneur, le 20 février 1924.

- Monsieur Vasseur-Derly - route de Péronne à Bapaume : plan du premier étage, du rez-de-chaussée et du sous-sol. Signé et daté par E. Bidard, l'architecte, H. Vasseur, le propriétaire, le président de la coopérative et l'entrepreneur, le 20 février 1924.

Dossier 164. Henri Vasseur-Derly. Habitation, maisons ouvrières, commerce et dépendances. Devis, marchés, métrés des travaux, conventions d'acompte, liquidation du compte de coopérateur, plans.

Annexe 1

Les matériaux de la reconstruction à Bapaume

- Aggloméré Coignet : béton aggloméré.

- Ardoise de Fumay : extraite dans les carrières de Fumay, petite ville des Ardennes françaises, à proximité de la frontière belge.

- Briques de meule et briques à four continu :

La fabrication de la brique de meule est la plus simple à mettre en œuvre : les briques crues sont empilées, entourées de bois puis recouvertes de terre. La combustion du bois cuit les briques. Ne demandant ni main-d'œuvre qualifiée ni structure industrielle, la production peut reprendre très rapidement après la guerre. Cependant, le mode de cuisson implique qu'en fonction de leur position par rapport au foyer, les briques ne sont pas identiques : plus ou moins cuites, elles présentent des différences de taille (les moins cuites sont un peu plus grandes), de couleur et d'aspect mais également de résistance. Elles sont donc plutôt utilisées pour du gros-œuvre.

Les briques cuites au four continu sont issues d'une production industrielle : les briques crues sont disposées sur un tapis roulant dont la vitesse de passage dans le four est contrôlée et constante, tout comme la température du four.

Les briques produites sont donc toutes identiques. Leur production est plus coûteuse et elles sont donc utilisées principalement pour des parties de bâtiment visibles. De plus, leur production étant dépendante de la reconstruction industrielle, elle ne reprend pas tout de suite après la guerre.

- Calandrite : matériau bitumé assurant l'étanchéité d'un toit à faible pente ou d'un toit-terrasse.

- Carreaux d'Auneuil : carreaux de céramique à motifs, également appelés carreaux de ciment, produits par la fabrique [Boulenger à Auneuil \(Oise\)](#).

- Carreaux rouges de Beauvais : carreaux de terre cuite rouge sans décor et sans glaçure, dont la forme peut être hexagonale, carrée ou rectangulaire.

- carreaux de trottoir : carreaux aux bords biseautés.

- Crépi ou enduit tyrolien : l'enduit tyrolien est un crépi projeté avec une machine à manivelle appelée tyrolienne - nom de sa région d'origine - qui garde une fois sec un aspect granuleux.

- Granito - terrazzolith : le granito est un béton constitué d'un liant (ciment coloré) et de grains de marbre, dont le parement est poli. Il peut être utilisé comme revêtement mural ou comme sol. Il est soit coulé en place ou fabriqué en plaques. C'est un matériau très courant dans le logement social et les équipements de l'entre-deux-guerres et jusque dans les années 1950. Le nom "terrazolith", devenu commun, correspond à une ancienne marque commerciale.

- Lincrusta : papier peint imitant un lambris bois.

- Papier de tenture : papier peint.

- Pierre bleue : calcaire dur de couleur gris-bleu extrait dans l'Avesnois et en Belgique. Elle est appelée pierre bleue de Belgique ou de Soignies.

- Pierre de Marquise : calcaire extrait d'une carrière du Boulonnais.

- Pierre fine de Saint-Maximim : calcaire dur à grain plus ou moins fin, de couleur beige à jaunâtre, extrait des carrières de Saint-Maximim (Oise).

- Pierre d'Hydrequent ou de Lunel : calcaire dur, de couleur grise, extrait de carrières dans le Boulonnais.

- Plancher pose à l'anglaise : les lames sont posées parallèlement les unes aux autres mais elles ne sont pas de la même longueur ce qui anime visuellement la surface. C'est la pose la plus facile à réaliser et la plus fréquemment utilisée.

- Plancher pose point de Hongrie : manière de poser des lattes de plancher de mêmes dimensions pour former des chevrons. Chaque lame, coupée de biais à ses extrémités, est posée de façon à former un angle de 45 à 60 degrés avec la lame de la travée voisine.

- Plancher pose à bâtons rompus : manière de poser des lattes de plancher de mêmes dimensions pour former des chevrons. A la différence du point de Hongrie, les extrémités des lattes forment des angles droits. Les lattes s'emboîtent extrémité contre bord long et non pas extrémité contre extrémité.

- Sgraffito : technique qui consiste à graver un décor dans un mortier coloré appliqué en fine couche sur un enduit noir. Le tracé en creux donne au dessin une plus grande précision et convient aux décors extérieurs observés à distance.

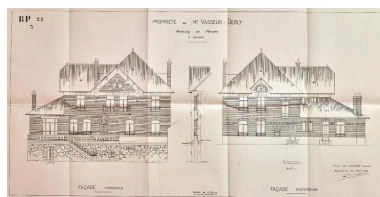
- Silixore : peinture minérale à base de silicate de potassium mise au point en 1857 qui s'utilise sur la pierre ou les enduits de ciment et durcit en prenant l'aspect de la pierre sous l'action de l'air et des U.V, ce qui la rend presque inusable. Elle est hydrofuge. Silixore, devenu nom commun, est à l'origine la marque du fabricant.

- xylolith (ou eubolith) : mélange de ciment et de sciure de bois.

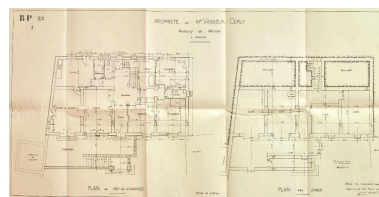
Illustrations



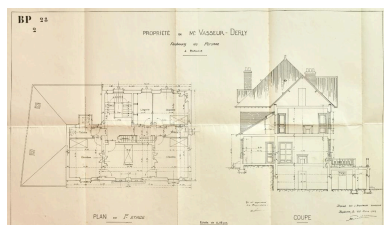
Plan masse de la ferme en 1947 avec les dates de construction des différentes parties constituant.
 IVR32_20216201011NUD



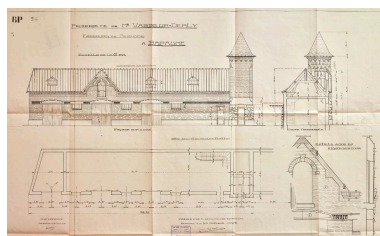
Propriété de Monsieur Vasseur-Derly - Faubourg de Péronne à Bapaume : [maison] façade principale, façade postérieure, profil de la façade avant. Signé et daté par E. Bidard, architecte, et H. Vasseur, propriétaire, le 25 mars 1922. (AD Pas-de-Calais, 10R9/12, dossier n°164). Phot. Thibaut Pierre (reproduction) IVR32_20216200063NUCA



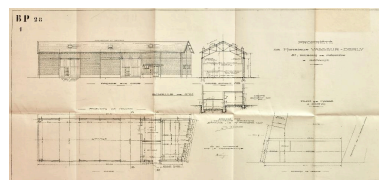
Propriété de Monsieur Vasseur-Derly - Faubourg de Péronne à Bapaume : [maison] plans du rez-de-chaussée et des caves. Signé et daté par E. Bidard, architecte, et H. Vasseur, propriétaire, le 25 mars 1922. (AD Pas-de-Calais, 10R9/12, dossier n°164). Phot. Thibaut Pierre (reproduction) IVR32_20216200064NUCA



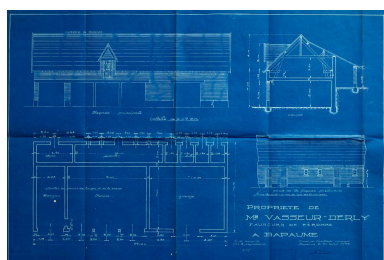
Propriété de Monsieur Vasseur-Derly - Faubourg de Péronne à Bapaume : [maison] plan du premier étage, coupe. Signé et daté par E. Bidard, architecte, et H. Vasseur, propriétaire, le 25 mars 1922. (AD Pas-de-Calais, 10R9/12, dossier n°164). Phot. Thibaut Pierre (reproduction) IVR32_20216200065NUCA



Propriété de Monsieur Vasseur-Derly - Faubourg de Péronne à Bapaume : [magasin et pigeonnier] façade sur cour, coupe transversale, détail du pignon sur cour, plan. Signé et daté par E. Bidard, architecte, et H. Vasseur, propriétaire, le 19 octobre 1922. (AD Pas-de-Calais, 10R9/12, dossier n°164). Phot. Thibaut Pierre (reproduction) IVR32_20216200061NUCA



Propriété de Monsieur Vasseur-Derly - 81, Faubourg de Péronne à Bapaume : [grange - étable] façade sur cour, coupe suivant AB, plan. Signé et daté par E. Bidard, architecte, et H. Vasseur, propriétaire, le 17 novembre 1920. (AD Pas-de-Calais, 10R9/12, dossier n°164). Phot. Thibaut Pierre (reproduction) IVR32_20216200066NUCA



Propriété de Monsieur Vasseur-Derly - Faubourg de Péronne à Bapaume : [hangar-remise-grange] façade principale, partie de la façade postérieure, coupe, plan. Signé et daté par E. Bidard, architecte, et H. Vasseur, propriétaire, le 24 avril 1923. (AD Pas-de-Calais, 10R9/12, dossier n°164).



Vue générale de la partie ferme et habitation depuis la rue du Faubourg de Péronne.
 Phot. Hubert Bouvet
 IVR32_20196200878NUC4A

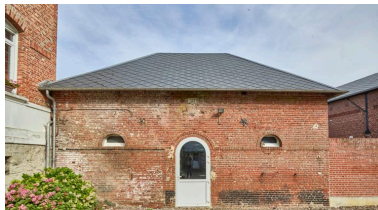


Vue générale de la cour, avec les étables et le pigeonnier à gauche ; le poulailleur, le mur pignon de la grange à droite ; l'habitation au fond.
 Phot. Hubert Bouvet
 IVR32_20196200872NUC4A

Phot. Thibaut Pierre (reproduction)
IVR32_20216200062NUCA



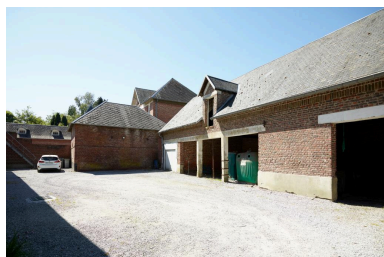
Vue des étables et du pigeonnier depuis la cour.
Phot. Hubert Bouvet
IVR32_20196200863NUCA4A



Vue du poulailler depuis la cour.
Phot. Hubert Bouvet
IVR32_20196200880NUC4A



Vue du mur de clôture, du mur pignon du magasin et des maisons ouvrières depuis la cour, avec l'habitation au fond.
Phot. Hubert Bouvet
IVR32_20196200628NUC4A



Vue générale de la seconde cour avec l'ensemble hangar-remise-grange, et l'arrière du poulailler situé en fond de cour.
Phot. Delphine Volto-Jourdan
IVR32_20216200613NUCA



Vue de la façade sur cour de la grange à structure métallique fermant la seconde cour le long de la rue du faubourg de Péronne.
Phot. Delphine Volto-Jourdan
IVR32_20216200614NUCA

Dossiers liés

Oeuvre(s) partie(s) constituante(s) étudiée(s) : Anciens logements ouvriers de la ferme de M. Vasseur-Derly, puis maison à deux unités d'habitation (IA62005194) Hauts-de-France, Pas-de-Calais, Bapaume, 61 et 63 rue faubourg de Péronne

Oeuvre(s) contenue(s) :

Oeuvre(s) en rapport :

La ville de Bapaume (IA62005136) Hauts-de-France, Pas-de-Calais, Bapaume

Auteur(s) du dossier : Karine Girard

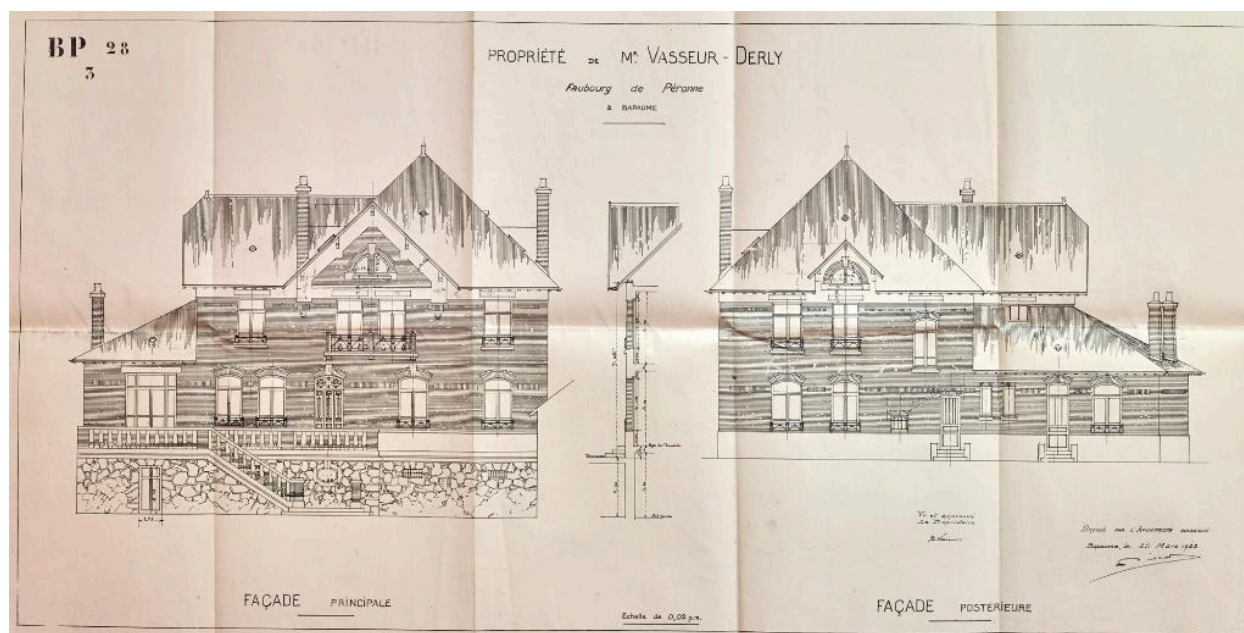
Copyright(s) : (c) Région Hauts-de-France - Inventaire général



Plan masse de la ferme en 1947 avec les dates de construction des différentes parties constituantes.

IVR32_20216201011NUD

(c) Région Hauts-de-France - Inventaire général
reproduction soumise à autorisation du titulaire des droits d'exploitation



Propriété de Monsieur Vasseur-Derly - Faubourg de Péronne à Bapaume : [maison] façade principale, façade postérieure, profil de la façade avant. Signé et daté par E. Bidard, architecte, et H. Vasseur, propriétaire, le 25 mars 1922. (AD Pas-de-Calais, 10R9/12, dossier n°164).

Référence du document reproduit :

- AD Pas-de-Calais. Série R ; 10R9/12. Dommages de guerre. Secteur de Bapaume. **Dossier 164. Henri Vasseur-Derly. Habitation, maisons ouvrières, commerce et dépendances. Devis, marchés, métrés des travaux, conventions d'acompte, liquidation du compte de coopérateur, plans.**

Liste des documents figurés utilisés dans la notice sur la ferme et sa maison d'habitation :

- Propriété de Monsieur Vasseur-Derly - Faubourg de Péronne à Bapaume : [magasin et pigeonnier] façade sur cour, coupe transversale, détail du pignon sur cour, plan. Signé et daté par E. Bidard, architecte, et H. Vasseur, propriétaire, le 19 octobre 1922.
- Propriété de Monsieur Vasseur-Derly - 81, Faubourg de Péronne à Bapaume : [grange - étable] façade sur cour, coupe suivant AB, plan. Signé et daté par E. Bidard, architecte, et H. Vasseur, propriétaire, le 17 novembre 1920.
- Propriété de Monsieur Vasseur-Derly - Faubourg de Péronne à Bapaume : [hangar-remise-grange] façade principale, partie de la façade postérieure, coupe, plan. Signé et daté par E. Bidard, architecte, et H. Vasseur, propriétaire, le 24 avril 1923.
- Propriété de Monsieur Vasseur-Derly - Faubourg de Péronne à Bapaume : [maison] façade principale, façade postérieure, profil de la façade avant. Signé et daté par E. Bidard, architecte, et H. Vasseur, propriétaire, le 25 mars 1922.
- Propriété de Monsieur Vasseur-Derly - Faubourg de Péronne à Bapaume : [maison] plans du rez-de-chaussée et des caves. Signé et daté par E. Bidard, architecte, et H. Vasseur, propriétaire, le 25 mars 1922.
- Propriété de Monsieur Vasseur-Derly - Faubourg de Péronne à Bapaume : [maison] plan du premier étage, coupe. Signé et daté par E. Bidard, architecte, et H. Vasseur, propriétaire, le 25 mars 1922.

Liste des documents figurés utilisés dans la notice sur les maisons ouvrières :

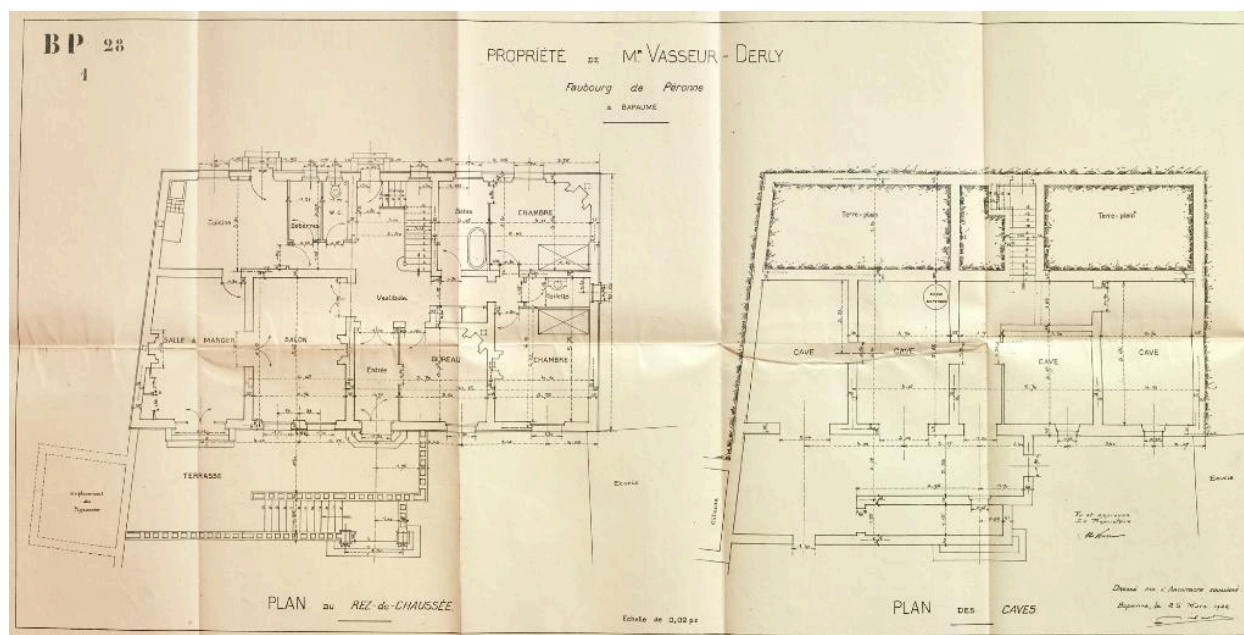
- Monsieur Vasseur-Derly - route de Péronne à Bapaume : façade sur la cour, façade sur la rue, coupe AB. Signé et daté par E. Bidard, l'architecte, H. Vasseur, le propriétaire, le président de la coopérative et l'entrepreneur, le 20 février 1924.
- Monsieur Vasseur-Derly - route de Péronne à Bapaume : plan du premier étage, du rez-de-chaussée et du sous-sol. Signé et daté par E. Bidard, l'architecte, H. Vasseur, le propriétaire, le président de la coopérative et l'entrepreneur, le 20 février 1924.

IVR32_20216200063NUCA

Auteur de l'illustration : Thibaut Pierre (reproduction)

Date de prise de vue : 2021

(c) Région Hauts-de-France - Inventaire général ; (c) Département du Pas-de-Calais - Archives départementales
reproduction soumise à autorisation du titulaire des droits d'exploitation



Propriété de Monsieur Vasseur-Derly - Faubourg de Péronne à Bapaume : [maison] plans du rez-de-chaussée et des caves. Signé et daté par E. Bidard, architecte, et H. Vasseur, propriétaire, le 25 mars 1922. (AD Pas-de-Calais, 10R9/12, dossier n°164).

Référence du document reproduit :

- AD Pas-de-Calais. Série R ; 10R9/12. Dommages de guerre. Secteur de Bapaume. **Dossier 164. Henri Vasseur-Derly. Habitation, maisons ouvrières, commerce et dépendances. Devis, marchés, métrés des travaux, conventions d'acompte, liquidation du compte de coopérateur, plans.**

Liste des documents figurés utilisés dans la notice sur la ferme et sa maison d'habitation :

- Propriété de Monsieur Vasseur-Derly - Faubourg de Péronne à Bapaume : [magasin et pigeonnier] façade sur cour, coupe transversale, détail du pignon sur cour, plan . Signé et daté par E. Bidard, architecte, et H. Vasseur, propriétaire, le 19 octobre 1922.
- Propriété de Monsieur Vasseur-Derly - 81, Faubourg de Péronne à Bapaume : [grange - étable] façade sur cour, coupe suivant AB, plan. Signé et daté par E. Bidard, architecte, et H. Vasseur, propriétaire, le 17 novembre 1920.
- Propriété de Monsieur Vasseur-Derly - Faubourg de Péronne à Bapaume : [hangar-remise-grange] façade principale, partie de la façade postérieure, coupe, plan. Signé et daté par E. Bidard, architecte, et H. Vasseur, propriétaire, le 24 avril 1923.
- Propriété de Monsieur Vasseur-Derly - Faubourg de Péronne à Bapaume : [maison] façade principale, façade postérieure, profil de la façade avant. Signé et daté par E. Bidard, architecte, et H. Vasseur, propriétaire, le 25 mars 1922.
- Propriété de Monsieur Vasseur-Derly - Faubourg de Péronne à Bapaume : [maison] plans du rez-de-chaussée et des caves. Signé et daté par E. Bidard, architecte, et H. Vasseur, propriétaire, le 25 mars 1922.
- Propriété de Monsieur Vasseur-Derly - Faubourg de Péronne à Bapaume : [maison] plan du premier étage, coupe. Signé et daté par E. Bidard, architecte, et H. Vasseur, propriétaire, le 25 mars 1922.

Liste des documents figurés utilisés dans la notice sur les maisons ouvrières :

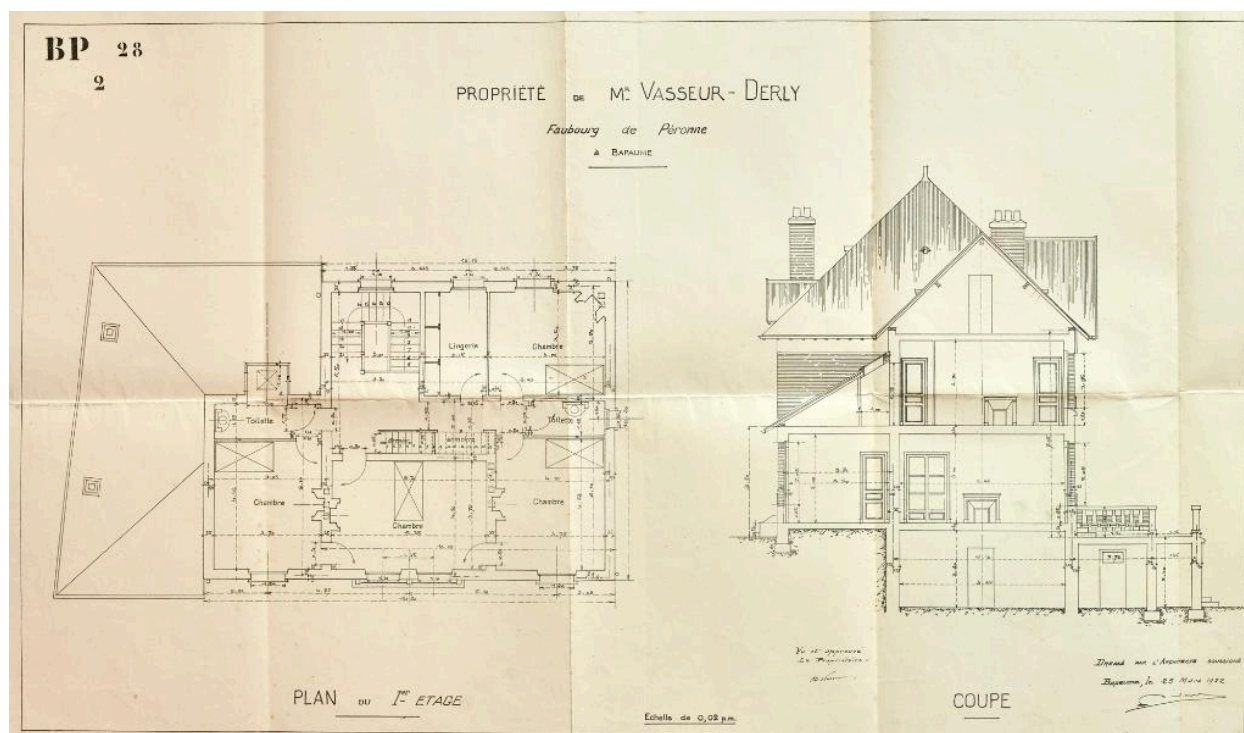
- Monsieur Vasseur-Derly - route de Péronne à Bapaume : façade sur la cour, façade sur la rue, coupe AB. Signé et daté par E. Bidard, l'architecte, H. Vasseur, le propriétaire, le président de la coopérative et l'entrepreneur, le 20 février 1924.
- Monsieur Vasseur-Derly - route de Péronne à Bapaume : plan du premier étage, du rez-de-chaussée et du sous-sol. Signé et daté par E. Bidard, l'architecte, H. Vasseur, le propriétaire, le président de la coopérative et l'entrepreneur, le 20 février 1924.

IVR32_20216200064NUCA

Auteur de l'illustration : Thibaut Pierre (reproduction)

Date de prise de vue : 2021

(c) Région Hauts-de-France - Inventaire général ; (c) Département du Pas-de-Calais - Archives départementales
reproduction soumise à autorisation du titulaire des droits d'exploitation



Propriété de Monsieur Vasseur-Derly - Faubourg de Péronne à Bapaume : [maison] plan du premier étage, coupe. Signé et daté par E. Bidard, architecte, et H. Vasseur, propriétaire, le 25 mars 1922. (AD Pas-de-Calais, 10R9/12, dossier n°164).

Référence du document reproduit :

- AD Pas-de-Calais. Série R ; 10R9/12. Dommages de guerre. Secteur de Bapaume. **Dossier 164. Henri Vasseur-Derly. Habitation, maisons ouvrières, commerce et dépendances. Devis, marchés, métrés des travaux, conventions d'acompte, liquidation du compte de coopérateur, plans.**

Liste des documents figurés utilisés dans la notice sur la ferme et sa maison d'habitation :

- Propriété de Monsieur Vasseur-Derly - Faubourg de Péronne à Bapaume : [magasin et pigeonnier] façade sur cour, coupe transversale, détail du pignon sur cour, plan . Signé et daté par E. Bidard, architecte, et H. Vasseur, propriétaire, le 19 octobre 1922.
- Propriété de Monsieur Vasseur-Derly - 81, Faubourg de Péronne à Bapaume : [grange - étable] façade sur cour, coupe suivant AB, plan. Signé et daté par E. Bidard, architecte, et H. Vasseur, propriétaire, le 17 novembre 1920.
- Propriété de Monsieur Vasseur-Derly - Faubourg de Péronne à Bapaume : [hangar-remise-grange] façade principale, partie de la façade postérieure, coupe, plan. Signé et daté par E. Bidard, architecte, et H. Vasseur, propriétaire, le 24 avril 1923.
- Propriété de Monsieur Vasseur-Derly - Faubourg de Péronne à Bapaume : [maison] façade principale, façade postérieure, profil de la façade avant. Signé et daté par E. Bidard, architecte, et H. Vasseur, propriétaire, le 25 mars 1922.
- Propriété de Monsieur Vasseur-Derly - Faubourg de Péronne à Bapaume : [maison] plans du rez-de-chaussée et des caves. Signé et daté par E. Bidard, architecte, et H. Vasseur, propriétaire, le 25 mars 1922.
- Propriété de Monsieur Vasseur-Derly - Faubourg de Péronne à Bapaume : [maison] plan du premier étage, coupe. Signé et daté par E. Bidard, architecte, et H. Vasseur, propriétaire, le 25 mars 1922.

Liste des documents figurés utilisés dans la notice sur les maisons ouvrières :

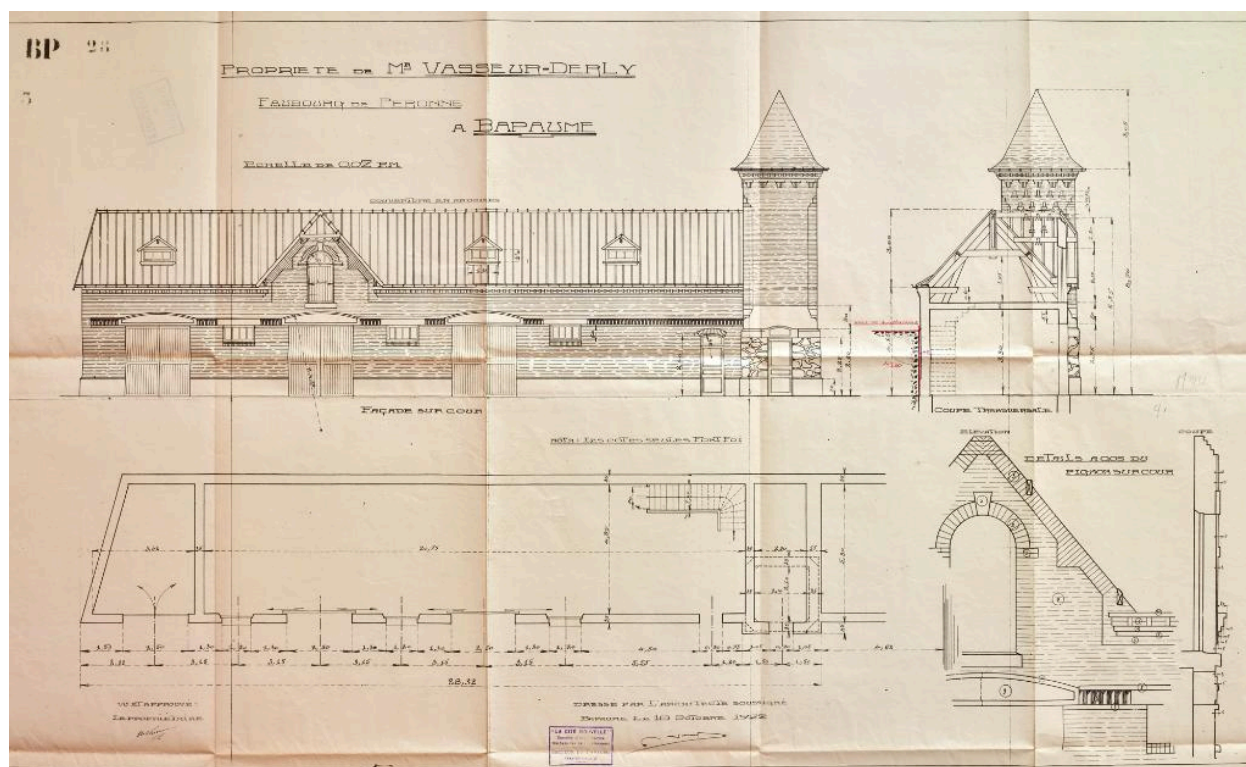
- Monsieur Vasseur-Derly - route de Péronne à Bapaume : façade sur la cour, façade sur la rue, coupe AB. Signé et daté par E. Bidard, l'architecte, H. Vasseur, le propriétaire, le président de la coopérative et l'entrepreneur, le 20 février 1924.
- Monsieur Vasseur-Derly - route de Péronne à Bapaume : plan du premier étage, du rez-de-chaussée et du sous-sol. Signé et daté par E. Bidard, l'architecte, H. Vasseur, le propriétaire, le président de la coopérative et l'entrepreneur, le 20 février 1924.

IVR32_20216200065NUCA

Auteur de l'illustration : Thibaut Pierre (reproduction)

Date de prise de vue : 2021

(c) Région Hauts-de-France - Inventaire général ; (c) Département du Pas-de-Calais - Archives départementales
reproduction soumise à autorisation du titulaire des droits d'exploitation



Propriété de Monsieur Vasseur-Derly - Faubourg de Péronne à Bapaume : [magasin et pigeonnier] façade sur cour, coupe transversale, détail du pignon sur cour, plan . Signé et daté par E. Bidard, architecte, et H. Vasseur, propriétaire, le 19 octobre 1922. (AD Pas-de-Calais, 10R9/12, dossier n°164).

Référence du document reproduit :

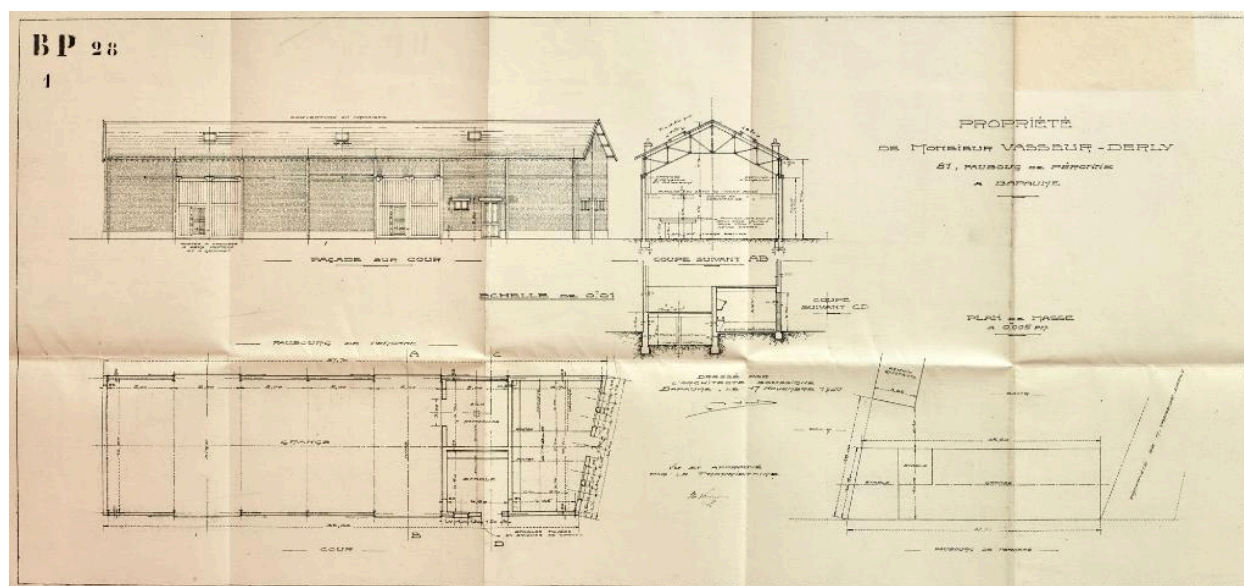
- AD Pas-de-Calais. Série R ; 10R9/12. Dommages de guerre. Secteur de Bapaume. **Dossier 164. Henri Vasseur-Derly. Habitation, maisons ouvrières, commerce et dépendances. Devis, marchés, métrés des travaux, conventions d'acompte, liquidation du compte de coopérateur, plans.**
Liste des documents figurés utilisés dans la notice sur la ferme et sa maison d'habitation :
 - Propriété de Monsieur Vasseur-Derly - Faubourg de Péronne à Bapaume : [magasin et pigeonnier] façade sur cour, coupe transversale, détail du pignon sur cour, plan . Signé et daté par E. Bidard, architecte, et H. Vasseur, propriétaire, le 19 octobre 1922.
 - Propriété de Monsieur Vasseur-Derly - 81, Faubourg de Péronne à Bapaume : [grange - étable] façade sur cour, coupe suivant AB, plan. Signé et daté par E. Bidard, architecte, et H. Vasseur, propriétaire, le 17 novembre 1920.
 - Propriété de Monsieur Vasseur-Derly - Faubourg de Péronne à Bapaume : [hangar-remise-grange] façade principale, partie de la façade postérieure, coupe, plan. Signé et daté par E. Bidard, architecte, et H. Vasseur, propriétaire, le 24 avril 1923.
 - Propriété de Monsieur Vasseur-Derly - Faubourg de Péronne à Bapaume : [maison] façade principale, façade postérieure, profil de la façade avant. Signé et daté par E. Bidard, architecte, et H. Vasseur, propriétaire, le 25 mars 1922.
 - Propriété de Monsieur Vasseur-Derly - Faubourg de Péronne à Bapaume : [maison] plans du rez-de-chaussée et des caves. Signé et daté par E. Bidard, architecte, et H. Vasseur, propriétaire, le 25 mars 1922.
 - Propriété de Monsieur Vasseur-Derly - Faubourg de Péronne à Bapaume : [maison] plan du premier étage, coupe. Signé et daté par E. Bidard, architecte, et H. Vasseur, propriétaire, le 25 mars 1922.Liste des documents figurés utilisés dans la notice sur les maisons ouvrières :
 - Monsieur Vasseur-Derly - route de Péronne à Bapaume : façade sur la cour, façade sur la rue, coupe AB. Signé et daté par E. Bidard, l'architecte, H. Vasseur, le propriétaire, le président de la coopérative et l'entrepreneur, le 20 février 1924.
 - Monsieur Vasseur-Derly - route de Péronne à Bapaume : plan du premier étage, du rez-de-chaussée et du sous-sol. Signé et daté par E. Bidard, l'architecte, H. Vasseur, le propriétaire, le président de la coopérative et l'entrepreneur, le 20 février 1924.

IVR32_20216200061NUCA

Auteur de l'illustration : Thibaut Pierre (reproduction)

Date de prise de vue : 2021

(c) Région Hauts-de-France - Inventaire général ; (c) Département du Pas-de-Calais - Archives départementales
reproduction soumise à autorisation du titulaire des droits d'exploitation



Propriété de Monsieur Vasseur-Derly - 81, Faubourg de Péronne à Bapaume : [grange - étable] façade sur cour, coupe suivant AB, plan. Signé et daté par E. Bidard, architecte, et H. Vasseur, propriétaire, le 17 novembre 1920. (AD Pas-de-Calais, 10R9/12, dossier n°164).

Référence du document reproduit :

- AD Pas-de-Calais. Série R ; 10R9/12. Dommages de guerre. Secteur de Bapaume. **Dossier 164. Henri Vasseur-Derly. Habitation, maisons ouvrières, commerce et dépendances. Devis, marchés, métrés des travaux, conventions d'acompte, liquidation du compte de coopérateur, plans.**

Liste des documents figurés utilisés dans la notice sur la ferme et sa maison d'habitation :

- Propriété de Monsieur Vasseur-Derly - Faubourg de Péronne à Bapaume : [magasin et pigeonnier] façade sur cour, coupe transversale, détail du pignon sur cour, plan . Signé et daté par E. Bidard, architecte, et H. Vasseur, propriétaire, le 19 octobre 1922.
- Propriété de Monsieur Vasseur-Derly - 81, Faubourg de Péronne à Bapaume : [grange - étable] façade sur cour, coupe suivant AB, plan. Signé et daté par E. Bidard, architecte, et H. Vasseur, propriétaire, le 17 novembre 1920.
- Propriété de Monsieur Vasseur-Derly - Faubourg de Péronne à Bapaume : [hangar-remise-grange] façade principale, partie de la façade postérieure, coupe, plan. Signé et daté par E. Bidard, architecte, et H. Vasseur, propriétaire, le 24 avril 1923.
- Propriété de Monsieur Vasseur-Derly - Faubourg de Péronne à Bapaume : [maison] façade principale, façade postérieure, profil de la façade avant. Signé et daté par E. Bidard, architecte, et H. Vasseur, propriétaire, le 25 mars 1922.
- Propriété de Monsieur Vasseur-Derly - Faubourg de Péronne à Bapaume : [maison] plans du rez-de-chaussée et des caves. Signé et daté par E. Bidard, architecte, et H. Vasseur, propriétaire, le 25 mars 1922.
- Propriété de Monsieur Vasseur-Derly - Faubourg de Péronne à Bapaume : [maison] plan du premier étage, coupe. Signé et daté par E. Bidard, architecte, et H. Vasseur, propriétaire, le 25 mars 1922.

Liste des documents figurés utilisés dans la notice sur les maisons ouvrières :

- Monsieur Vasseur-Derly - route de Péronne à Bapaume : façade sur la cour, façade sur la rue, coupe AB. Signé et daté par E. Bidard, l'architecte, H. Vasseur, le propriétaire, le président de la coopérative et l'entrepreneur, le 20 février 1924.
- Monsieur Vasseur-Derly - route de Péronne à Bapaume : plan du premier étage, du rez-de-chaussée et du sous-sol. Signé et daté par E. Bidard, l'architecte, H. Vasseur, le propriétaire, le président de la coopérative et l'entrepreneur, le 20 février 1924.

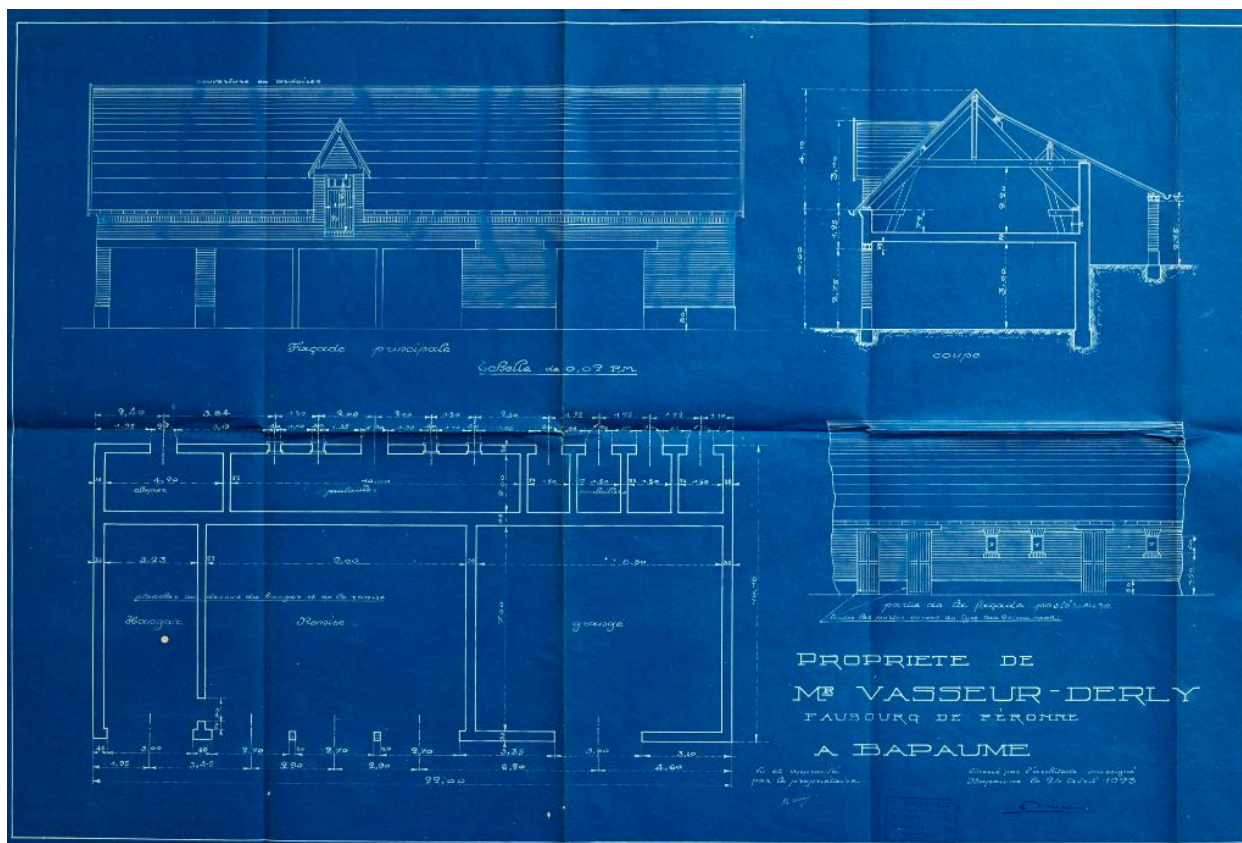
IVR32_20216200066NUCA

Auteur de l'illustration : Thibaut Pierre (reproduction)

Date de prise de vue : 2021

(c) Région Hauts-de-France - Inventaire général ; (c) Département du Pas-de-Calais - Archives départementales

reproduction soumise à autorisation du titulaire des droits d'exploitation



Propriété de Monsieur Vasseur-Derly - Faubourg de Péronne à Bapaume : [hangar-remise-grange] façade principale, partie de la façade postérieure, coupe, plan. Signé et daté par E. Bidard, architecte, et H. Vasseur, propriétaire, le 24 avril 1923. (AD Pas-de-Calais, 10R9/12, dossier n°164).

Référence du document reproduit :

- AD Pas-de-Calais. Série R ; 10R9/12. Dommages de guerre. Secteur de Bapaume. **Dossier 164. Henri Vasseur-Derly. Habitation, maisons ouvrières, commerce et dépendances. Devis, marchés, métrés des travaux, conventions d'acompte, liquidation du compte de coopérateur, plans.**

Liste des documents figurés utilisés dans la notice sur la ferme et sa maison d'habitation :

- Propriété de Monsieur Vasseur-Derly - Faubourg de Péronne à Bapaume : [magasin et pigeonnier] façade sur cour, coupe transversale, détail du pignon sur cour, plan . Signé et daté par E. Bidard, architecte, et H. Vasseur, propriétaire, le 19 octobre 1922.
- Propriété de Monsieur Vasseur-Derly - 81, Faubourg de Péronne à Bapaume : [grange - étable] façade sur cour, coupe suivant AB, plan. Signé et daté par E. Bidard, architecte, et H. Vasseur, propriétaire, le 17 novembre 1920.
- Propriété de Monsieur Vasseur-Derly - Faubourg de Péronne à Bapaume : [hangar-remise-grange] façade principale, partie de la façade postérieure, coupe, plan. Signé et daté par E. Bidard, architecte, et H. Vasseur, propriétaire, le 24 avril 1923.
- Propriété de Monsieur Vasseur-Derly - Faubourg de Péronne à Bapaume : [maison] façade principale, façade postérieure, profil de la façade avant. Signé et daté par E. Bidard, architecte, et H. Vasseur, propriétaire, le 25 mars 1922.
- Propriété de Monsieur Vasseur-Derly - Faubourg de Péronne à Bapaume : [maison] plans du rez-de-chaussée et des caves. Signé et daté par E. Bidard, architecte, et H. Vasseur, propriétaire, le 25 mars 1922.
- Propriété de Monsieur Vasseur-Derly - Faubourg de Péronne à Bapaume : [maison] plan du premier étage, coupe. Signé et daté par E. Bidard, architecte, et H. Vasseur, propriétaire, le 25 mars 1922.

Liste des documents figurés utilisés dans la notice sur les maisons ouvrières :

- Monsieur Vasseur-Derly - route de Péronne à Bapaume : façade sur la cour, façade sur la rue, coupe AB. Signé et daté par E. Bidard, l'architecte, H. Vasseur, le propriétaire, le président de la coopérative et l'entrepreneur, le 20 février 1924.

- Monsieur Vasseur-Derly - route de Péronne à Bapaume : plan du premier étage, du rez-de-chaussée et du sous-sol. Signé et daté par E. Bidard, l'architecte, H. Vasseur, le propriétaire, le président de la coopérative et l'entrepreneur, le 20 février 1924.

IVR32_20216200062NUCA

Auteur de l'illustration : Thibaut Pierre (reproduction)

Date de prise de vue : 2021

(c) Région Hauts-de-France - Inventaire général ; (c) Département du Pas-de-Calais - Archives départementales
reproduction soumise à autorisation du titulaire des droits d'exploitation



Vue générale de la partie ferme et habitation depuis la rue du Faubourg de Péronne.

IVR32_20196200878NUC4A

Auteur de l'illustration : Hubert Bouvet

Date de prise de vue : 2019

(c) Région Hauts-de-France - Inventaire général

reproduction soumise à autorisation du titulaire des droits d'exploitation



Vue générale de la cour, avec les étables et le pigeonnier à gauche ; le poulailler, le mur pignon de la grange à droite ; l'habitation au fond.

IVR32_20196200872NUC4A

Auteur de l'illustration : Hubert Bouvet

Date de prise de vue : 2019

(c) Région Hauts-de-France - Inventaire général

reproduction soumise à autorisation du titulaire des droits d'exploitation



Vue des étables et du pigeonnier depuis la cour.

IVR32_20196200863NUC4A

Auteur de l'illustration : Hubert Bouvet

Date de prise de vue : 2019

(c) Région Hauts-de-France - Inventaire général

reproduction soumise à autorisation du titulaire des droits d'exploitation



Vue du poulailler depuis la cour.

IVR32_20196200880NUC4A

Auteur de l'illustration : Hubert Bouvet

Date de prise de vue : 2019

(c) Région Hauts-de-France - Inventaire général

reproduction soumise à autorisation du titulaire des droits d'exploitation



Vue du mur de clôture, du mur pignon du magasin et des maisons ouvrières depuis la cour, avec l'habitation au fond.

IVR32_20196200628NUC4A

Auteur de l'illustration : Hubert Bouvet

Date de prise de vue : 2019

(c) Région Hauts-de-France - Inventaire général

reproduction soumise à autorisation du titulaire des droits d'exploitation



Vue générale de la seconde cour avec l'ensemble hangar-remise-grange, et l'arrière du poulailler situé en fond de cour.

IVR32_20216200613NUCA

Auteur de l'illustration : Delphine Volto-Jourdan

Date de prise de vue : 2021

(c) Région Hauts-de-France - Inventaire général

reproduction soumise à autorisation du titulaire des droits d'exploitation



Vue de la façade sur cour de la grange à structure métallique fermant la seconde cour le long de la rue du faubourg de Péronne.

IVR32_20216200614NUCA

Auteur de l'illustration : Delphine Volto-Jourdan

Date de prise de vue : 2021

(c) Région Hauts-de-France - Inventaire général
reproduction soumise à autorisation du titulaire des droits d'exploitation