

Hauts-de-France, Aisne
Ancienville
Église paroissiale Saint-Médard, rue de l'Église

Bâton de procession de paroisse, de saint Médard

Références du dossier

Numéro de dossier : IM02000507
Date de l'enquête initiale : 1992
Date(s) de rédaction : 1993
Cadre de l'étude : inventaire topographique canton de Villers-Cotterêts, mobilier et objets religieux
Degré d'étude : étudié
Référence du dossier Monument Historique : PM02002680

Désignation

Dénomination : bâton de procession
Précision sur la dénomination : bâton de procession de paroisse
Appellations : de saint Médard

Compléments de localisation

Milieu d'implantation : en village
Emplacement dans l'édifice : sacristie

Historique

Le bâton de procession de la paroisse Saint-Médard comporte une statuette du saint patron qui pourrait avoir été réalisée au 18e siècle, ou au début du 19e siècle. La hampe et le dais ont été refaits dans le deuxième quart du 20e siècle, après la Première Guerre mondiale.

Période(s) principale(s) : 18e siècle (?), 1ère moitié 19e siècle (?), 2e quart 20e siècle

Description

Le bâton est composé d'une hampe en bois tourné et d'un dais, peints en blanc. Ce dais renferme la statuette de saint Médard, sculptée peut-être dans du chêne. Le revers plat de la statuette comporte une pièce de bois rapportée, destinée à obturer une ouverture. La représentation du saint, recouverte d'un apprêt blanc, est aujourd'hui peinte en doré.

Éléments descriptifs

Catégorie(s) technique(s) : menuiserie, sculpture
Éléments structurels, forme, fonctionnement : revers plat ; évidemment obturé au revers ; intérieur partiellement creux

Matériaux : chêne (? , en plusieurs éléments) : taillé, tourné, peint, peint faux or, sur apprêt

Mesures :

Dimensions de la statuette : h = 35 ; la = 11 ; pr = 7. Hauteur totale : 198 cm.

Représentations :

figure ; évêque, mitre, crosse, en pied, de face, bénédiction, cheval ; saint Médard

Le saint évêque est représenté debout, portant la chape et coiffé de la mitre ; il bénit de la main droite et tenait la crosse de la main gauche. Deux chevaux de petite taille l'encadrent.

État de conservation

partie remplacée , repaint

Comme en témoigne la photographie prise par Moreau-Nélaton en 1909, le bâton et le dais ont été refaits après 1918. On distingue sous la peinture dorée, moderne, des traces de polychromie. Il manque la partie supérieure de la crosse, une partie des doigts de la main droite, et quelques autres petits fragments de la statuette.

Statut, intérêt et protection

Intérêt de l'œuvre : à signaler

Protections : inscrit MH partiellement, 2003/04/28

Seule la statuette est inscrite au titre des Monuments historiques.

Statut de la propriété : propriété de la commune

Références documentaires

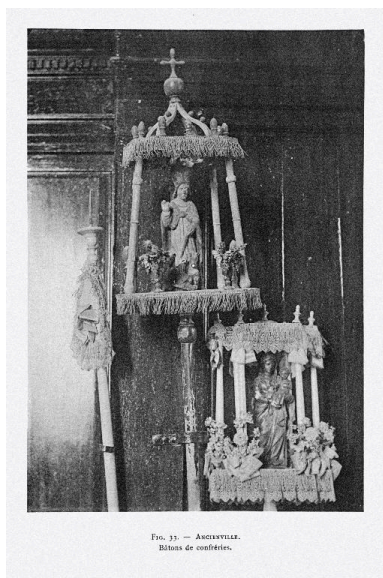
Documents figurés

- ANCIENVILLE. **Bâtons de confréries**, impr. photomécan., par Étienne Moreau-Nélaton, photographe, 6 octobre 1909. In : MOREAU-NÉLATON, Étienne. *Les Églises de chez nous. Arrondissement de Soissons*. Paris : H. Laurens, 1914, t. 1, fig. 33.

Bibliographie

- MOREAU-NÉLATON, Étienne. **Les Églises de chez nous. Arrondissement de Soissons**. 3 volumes. Paris : H. Laurens, 1914.
t. 1, p. 43.

Illustrations

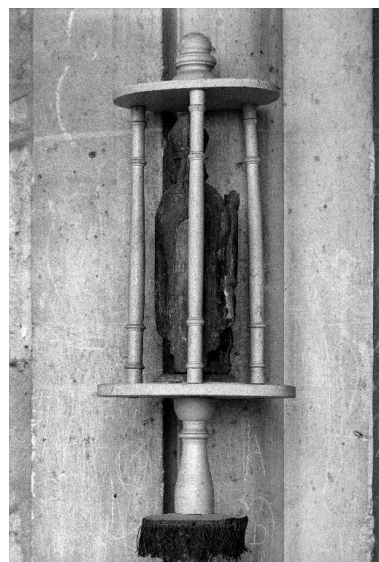


Partie supérieure du bâton de procession, photographiée par Étienne Moreau-Nélaton en octobre 1909 (*Les Églises de chez nous. Arrondissement de Soissons*, t. 1, fig. 33).

Phot. Thierry Lefébure
IVR22_19950201747ZB



Phot. Christiane Riboulleau
IVR22_19880200716X



Phot. Christiane Riboulleau
IVR22_19880200715X

Dossiers liés

Oeuvre(s) contenue(s) :

Oeuvre(s) en rapport :

Le mobilier de l'église paroissiale Saint-Médard d'Ancienville (IM02000501) Hauts-de-France, Aisne, Ancienville, Église paroissiale Saint-Médard, rue de l'Église

Auteur(s) du dossier : Xavier Massary de, Christiane Riboulleau

Copyright(s) : (c) Région Hauts-de-France - Inventaire général ; (c) AGIR-Pic ; (c) Département de l'Aisne



Partie supérieure du bâton de procession, photographiée par Étienne Moreau-Nélaton en octobre 1909 (Les Églises de chez nous. Arrondissement de Soissons, t. 1, fig. 33).

IVR22_19950201747ZB

Auteur de l'illustration : Thierry Lefébure

Date de prise de vue : 1909

(c) Ministère de la culture - Inventaire général ; (c) Département de l'Aisne ; (c) AGIR-Pic
reproduction soumise à autorisation du titulaire des droits d'exploitation

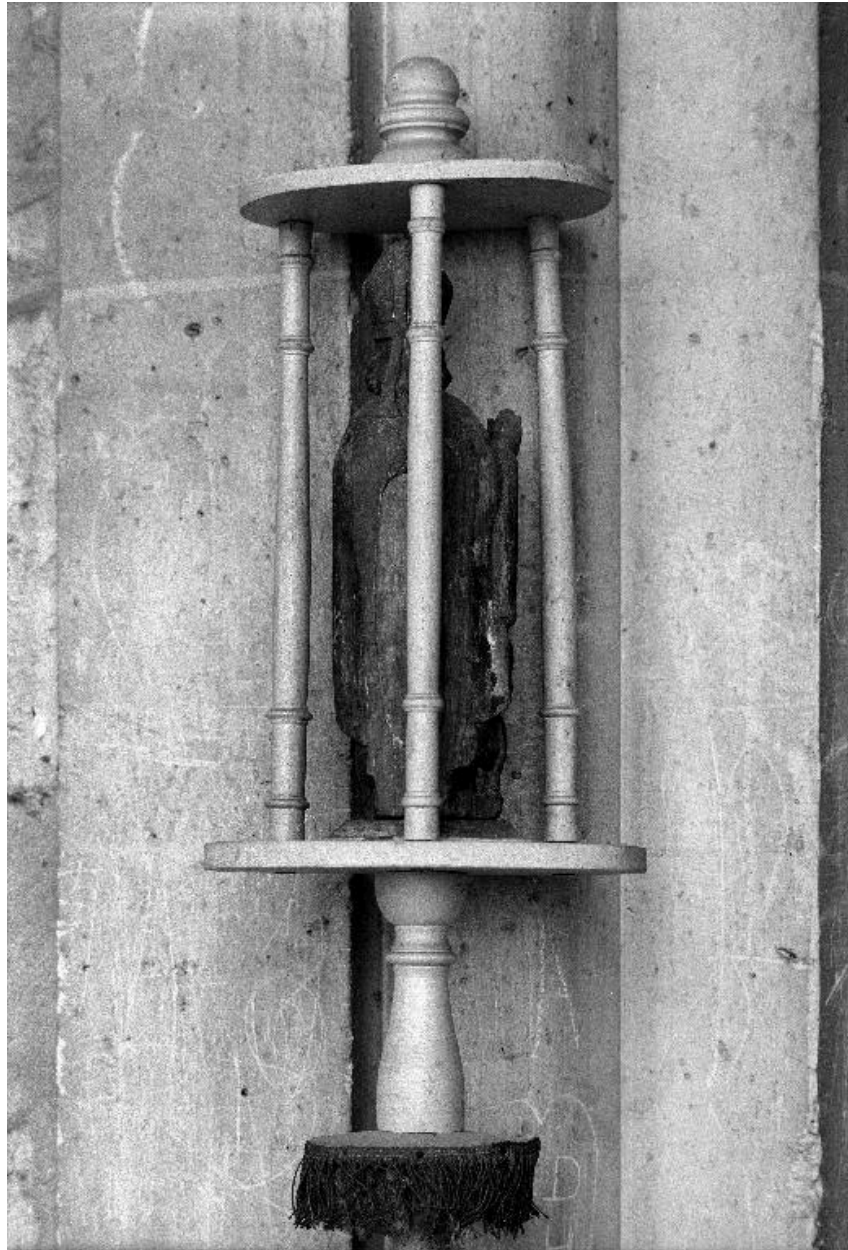


La partie supérieure du bâton, vue de face.

IVR22_19880200716X

Auteur de l'illustration : Christiane Riboulleau

(c) Ministère de la culture - Inventaire général ; (c) Département de l'Aisne ; (c) AGIR-Pic
reproduction soumise à autorisation du titulaire des droits d'exploitation



La partie supérieure du bâton, vue de dos.

IVR22_19880200715X

Auteur de l'illustration : Christiane Riboulleau

(c) Ministère de la culture - Inventaire général ; (c) Département de l'Aisne ; (c) AGIR-Pic
reproduction soumise à autorisation du titulaire des droits d'exploitation