

Hauts-de-France, Aisne
Saint-Quentin
Ville close
40 rue de la Grange, 19 à 21 rue du Général Foy

Ancienne huilerie Quenesson et Leblanc, puis brasserie Vatin et Lahaye, dite Brasserie de l'Industrie (vestiges)

Références du dossier

Numéro de dossier : IA02002848
Date de l'enquête initiale : 2005
Date(s) de rédaction : 2005
Cadre de l'étude : patrimoine industriel la communauté d'agglomération de Saint-Quentin
Degré d'étude : étudié

Désignation

Dénomination : huilerie, brasserie
Appellation : Quenesson et Leblanc, Brasserie de l'Industrie
Parties constituantes non étudiées : bureau

Compléments de localisation

Milieu d'implantation : en ville
Références cadastrales : 1831, D, 2389 ; 2004. AI 107, 108, 109

Historique

En 1824, Louis Quenesson fait édifier sur ce site une huilerie et une maison d'habitation. Son successeur, Jules Quenesson, s'associe, au milieu des années 1850, à Victor Leblanc. De nouvelles constructions sont entreprises sur le site : vastes magasins industriels (vers 1855) et bureaux (vers 1858). L'association est dissoute en 1863. Quenesson reste seul à exploiter l'huilerie, qui semble cesser toute activité peu après 1880. Au milieu des années 1890, la société Vatin et Lahaye Veuve, exploitant une brasserie à l'angle des rues Dachery et Villebois-Mareuil depuis 1885, acquiert le site et le convertit en brasserie, sous l'appellation Brasserie de l'Industrie. L'entreprise est dirigée successivement par Lucien Vatin, puis, à partir de 1902, par Albert Lahaye-Vatin. Stoppée en 1914, la production ne reprend pas après 1918. Albert Lahaye réunit ses dommages de guerre avec huit autres brasseries de Saint-Quentin et de sa région, pour fonder la Société des Brasseries Saint-Quentinoises installée temporairement rue Michelet puis route de La Fère. Sont détruits successivement l'ancienne huilerie et la maison d'habitation (vers 1930) puis les magasins industriels, remplacés par un immeuble à logements dans les années 1960. Seuls subsistent aujourd'hui les anciens bureaux, reconvertis en habitation. L'usine est dotée à sa construction d'une machine à vapeur de 35 ch., probablement du type Woolf, réalisée par le constructeur de machines à vapeur saint-quentinois Cordier et Casalis. Il s'agit alors de la plus puissante machine construite par ces ateliers depuis leur création en 1819. La production déclarée est de 2200 hl d'huile en 1838 (50 % d'oeillette, 47 % de colza, 3 % de lin). Elle n'est que de 1000 hl en 1842. En 1855, la puissance de la machine est estimée à 40 ch. La brasserie est dotée de chaudières d'une capacité de 154 hl en 1895. Equipée d'une machine à vapeur d'une dizaine de chevaux, elle est imposée sur la base de 19 883 d°hl en 1907.

Période(s) principale(s) : 1er quart 19e siècle, 3e quart 19e siècle, 4e quart 19e siècle

Dates : 1824 (daté par source)

Personne(s) liée(s) à l'histoire de l'oeuvre : Louis Quenesson (commanditaire), Jules Quenesson (commanditaire), Victor Leblanc (commanditaire), Société des Brasseries Saint-Quentinoises (commanditaire)

Description

Les anciens bureaux, à un étage carré, sont construits en briques, aujourd'hui entièrement peintes. Les chaînages d'angle et les plates-bandes des baies sont en pierre de taille. Les murs sont parcourus par un bandeau à chaque niveau. Ils sont couverts d'un toit à longs pans, avec une croupe, en ardoise. On lit nettement les traces d'arrachement sur le pignon Nord consécutives à la démolition de l'huilerie. Le mur de clôture bordant la rue de la Grange est percé d'une porte piétonne, surmontée d'une table d'attente. Le monogramme V&L est sculpté sur la clef d'arc de cette porte. Elle est encadrée de chaque côté par deux petites plaques de marbre portant les inscriptions Vatin et Lahaye.

Éléments descriptifs

Matériau(x) du gros-oeuvre, mise en oeuvre et revêtement : brique

Matériau(x) de couverture : ardoise

Étage(s) ou vaisseau(x) : 1 étage carré

Type(s) de couverture : toit à longs pans ; croupe

Typologies et état de conservation

État de conservation : établissement industriel désaffecté, vestiges

Statut, intérêt et protection

Statut de la propriété : propriété privée

Références documentaires

Documents d'archive

- AC Saint-Quentin. Série D ; 3 D 85. **Correspondance générale - Travail des enfants dans les manufactures - Arrondissement de Saint-Quentin**. Liste des manufactures, usines, ateliers et fabriques soumis à la loi du 22 mars 1841. [1869].
- AC Saint-Quentin. Série F ; 7 F 12. **Conseil des Prudhommes - Liste des électeurs : patrons et ouvriers, 1883 à 1886**.
1885 - François Vatin, né le 27/06/1856, brasseur depuis 1881
- AC Saint-Quentin. Série F ; 7 F 16 et 17. **Conseil des Prudhommes - Listes électorales : Patrons, 1908 à 1927**.
1908 - Lucien Vatin, né en 1846, brasseur depuis 1871 ; 1913-1920 - Albert Lahaye, né en 1871, brasseur depuis 1902
- AC Saint-Quentin. Série G ; 1 G 24 à 93. **Matrices des contributions personnelles et des patentes**.
1864-1914.
années 1877 (1 G 26), 1881 (1 G 30), 1885 (1 G 34), 1891 (1 G 40), 1895 (1 G 44), 1901 (1 G 67/68), 1907 (1 G 74/75), 1914 (1 G 89/90)
- AC Saint-Quentin. Série G ; 1 G 50 à 53. **Registres des patentes pour les années 1861, 1862 et 1863**.
- AC Saint-Quentin. Série G ; 1 G 61. **Matrice des propriétés baties [1842-1846]**.
- AC Saint-Quentin. Série I ; 5 I 2. **Hygiène et salubrités - Établissements insalubres et dangereux - [1836-1877]**.
Quennesson et Leblanc - Autorisation du 5/07/1855 - Machine à vapeur de 40 ch. Pour tordoires et presses rue du Général Foy (machine installée antérieurement sans autorisation)
- AC Saint-Quentin. Série O ; 3 O 20. **Estimation approximative des unités de vapeur installées dans les usines de Saint-Quentin - [vers 1910]**.

- AC Saint-Quentin. Non coté. **Matrices cadastrales - 3e série - 1911/1926**, [les mêmes matrices sont conservées aux archives départementales : AD Aisne. 4 P 691/2 à 9].
Lahaye-Vatin Albert - Case 2995 ; Wyart Eugène - Case 5337
- AC Saint-Quentin. Service de l'Urbanisme ; non coté. **Cadastré - Etat des sections en 1831**.
Quenesson Louis Alexis - Parcelle D 2389
- AD Aisne. Série M ; 6 M 77. **Statistique industrielle - Fabrique d'huiles - Enquête adressée aux maires des communes par la préfecture de l'Aisne le 2-08-1843**.
- AD Aisne. Série P ; 4 P 691/11 à 19. **Matrices des propriétés mixtes et non bâties - Première série (1827-1883)**.
folios 668 et 674 (Quenesson Louis Alexis), folio 2328 (Quenesson Jules et Leblanc Victor)
- AD Aisne. Série R ; 15 R 1864. **Dommages de guerre. Dossier n° 7602 - Société des Brasseries Saint-Quentinoises**.
- AD Aisne. Série U ; 255 U 176. **Justice de Paix de Saint-Quentin - Actes de sociétés - Constitutions - Statuts - Dissolutions**.
17-01-1920 - Dépôt des statuts de la Société des Brasseries Saint-Quentinoises
- AD Aisne. Série U ; 289 U 127. **Tribunal de Commerce de Saint-Quentin - Dépôt des actes de sociétés - Registres d'enregistrement**.
1885 - Création de la société Vatin et Lahaye ; 1888 - Création de la société Vatin et Lahaye Veuve
- AD Aisne. Série U ; 289 U 131. **Tribunal de Commerce de Saint-Quentin - Dépôt des actes de sociétés - Registres d'enregistrement**.
1920 - Création de la Société des Brasseries Saint-Quentinoises
- BM Saint-Quentin. Fonds local. **Annuaire et almanachs**.
années 1834 à 1914

Documents figurés

- **Ville de Saint-Quentin. Supplément à la section D de la ville. 3e feuille**. Plan cadastral, manuscrit, couleur, 1 : 2500, [1821-1831] (AC Saint-Quentin ; non coté).
- **Plans d'alignements tracés suivant l'alignement proposé le 23 juin 1832 et suivants. Planche n° 9**.
Plan, encre et lavis, 100 x 65 cm, 16-08-1836, par H. Pelletier (géomètre). (AC Saint-Quentin. Service de l'Urbanisme ; non coté).
- **Plan de la ville de Saint-Quentin avec ses agrandissements sur l'emplacement des fortifications cédées à la ville par décret impérial du 28 avril 1810**. Plan imprimé, surchargé en rouge (plan des fontaines), 1 : 4000, 58 x 77,5 cm, gravé en 1828, par Védié (architecte voyer), Pelletier (architecte), Tardieu Pierre (graveur). (AC Saint-Quentin. Série O ; 1 O 2. Voirie urbaine. Plan des rues, voies et ruelles - 1807 à 1860).
- **Plan des propriétés environnant l'établissement de M. Taconnet - Constructeur à Saint-Quentin**.
Plan, calque, encres noire et rouge, 1 : 1250, 41,6 x 31,8 cm, [1857] (AC Saint-Quentin. Série I ; 5 I 2-2).
Etablissements insalubres - Arrêté du 26-06-1867 - Taconnet aîné, construction - Installation d'une chaudière et d'une machine à vapeur, rue Saint-Thomas.

- **Brasserie de l'Industrie - Albert Lahaye.** Papier à en-tête, [1900-1914] (AD Aisne. Série R ; 15 R 1183).
- **194 - Saint-Quentin - Panorama - Faubourg d'Isle - Eglise Saint-Eloi.** Imp. photoméc. (carte postale), [1900-1914] (BM Saint-Quentin. Fonds local : cartes postales).
- **Vue aérienne.** Photogr. pos., n. et b., 16 h, altitude 5000 m., format 178 x 238 mm., 30-06-1918 (AD Aisne ; 28 Fi Saint-Quentin 1).
- **Vue aérienne.** Photogr. pos., n. et b., altitude 6000 m, focale 50, format 178 x 238 mm, 18-06-1918 (AD Aisne. 28 Fi Saint-Quentin 2).
- **[36e C]A - C 589 - St Quentin - Usine à gaz.** Photogr. pos., n. et b., 15,2 x 23 cm, 15h, altitude 200 m, 1-10-1918 (BM Saint-Quentin. Fonds local : photographies aériennes).
- **[Vue aérienne vers 1925].** Photogr. pos., n. et b., série C 77 - n° 15, 23 x 16,5 cm, [vers 1925], par la Compagnie Aérienne Française (BM Saint-Quentin. Fonds local : photographies aériennes).
- **[Vue aérienne de Saint-Quentin vers 1933-1936].** Photogr. pos., n. et b., série H 306, 23 x 16,5 cm [1933-1936]. Photographie de la Compagnie Aérienne Française (BM Saint-Quentin. Fonds local : photographies aériennes).
- **[Vue aérienne du site vers 1989].** Photogr. pos., coul., n° 5, 17,5 x 24,5 cm, [1989] (BM Saint-Quentin. Fonds local : photographies aériennes).

Bibliographie

- BRAYER, J.B.L. **Statistique du département de l'Aisne, publiée sous les hospices de M. Le Comte de Floviac, préfet et de MM. Les membres du Conseil Général.** Laon : imp. De Melleville, 1824-1825. Vol. 2. p. 308
- **Le Journal de la ville de Saint-Quentin et des communes environnantes.** n°303, 05-06-1825, p. 20
- MOLARD. **Rapport sur les ateliers de construction de machines établis à Saint-Quentin, département de l'Aisne, par MM. Casalis et Cordier.** *Bulletin de la Société d'Encouragement pour l'Industrie Nationale*, 25e année. Paris : Imprimerie de Madame Huzart, 1826. pp. 164-166
- PICARD, Charles. **Saint-Quentin de son commerce et de ses industries (1789-1866).** Jules Moureau, 1867. Tome 2. p. 568

Annexe 1

La création de l'huilerie Quennesson

Fabrication d'huiles de grains.

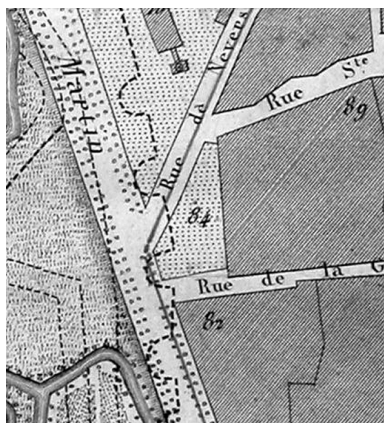
Depuis deux ans seulement il s'est élevé à Saint-Quentin deux fabriques d'épuration. Elles tirent leurs huiles brutes du Département du Nord, et ne livrent à la consommation qu'après avoir été clarifiées. Un grand établissement, destiné à la fabrication des huiles, vient également d'être formé à Saint-Quentin. Cet établissement, monté sur une grande échelle, et d'après les procédés les plus nouveaux, a, pour moteur, une machine à vapeur de trente-cinq chevaux, construite par les ateliers de MM. Casalis et Cordier.

Nota : Vers 1860, Quennesson, associé à Leblanc, reprend l'une des deux huileries Hardempont, située plus à l'ouest, à l'angle de l'actuel boulevard Victor-Hugo et de la rue Wallon de Montigny (l'autre huilerie Hardempont est implantée de l'autre côté de la rue de la Grange, aux côtés de la minoterie du même industriel). L'association est dissoute en 1863 ; Quennesson conserve l'exploitation du site familiale, Leblanc le site nouvellement acquis.

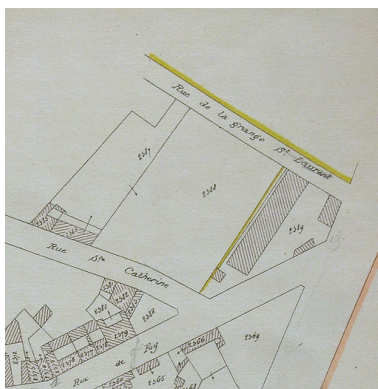
En 1825, lors de l'audience du tribunal de simple police du canton de St-Quentin du 4 juin (*Journal de la ville de Saint-Quentin et des communes environnantes*, n°303, 05-06-1825), le Sieur Quennesson, négociant, est condamné pour n'avoir pas exécuté l'arrêté municipal du 29-11-1824 le sommant de détruire son anticipation sur le boulevard Saint-Martin (actuel boulevard Victor-Hugo).

Extraits de : Brayer, J.B.L. **Statistique du département de l'Aisne, publiée sous les hospices de M. Le Comte de Floviac, préfet et de MM. Les membres du Conseil Général.** Laon : imp. De Melleville, 1824-1825. Vol. 2. p.308.

Illustrations



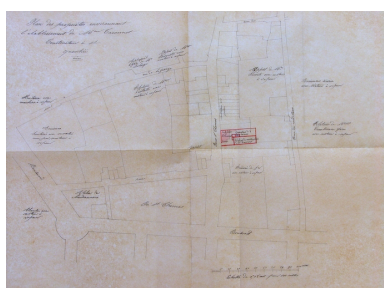
Plan, par Védié, Pelletier et Tardieu, 1828 : n°84, site de l'huilerie Quennesson (AC Saint-Quentin).
Phot. Pillet Frédéric
IVR22_20050205609NUCAB



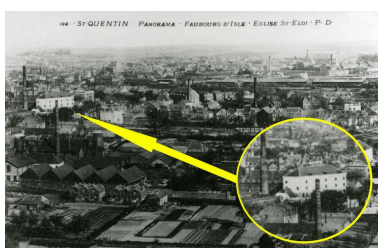
Plan cadastral (supplément à la section D de la ville. 3e feuille - n°1861 à 2391, antérieur à 1831 (parcelle 2389) : huilerie et maison d'habitation (AC Saint-Quentin).
Phot. Pillet Frédéric
IVR22_20050205607NUCAB



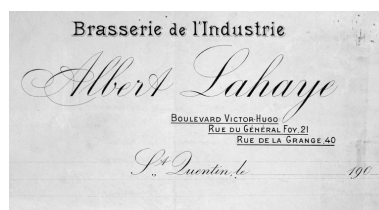
Plans d'alignement de Saint-Quentin, 1836 : extrait de la planche n°7 (AC Saint-Quentin).
Phot. Pillet Frédéric
IVR22_20050205608NUCAB



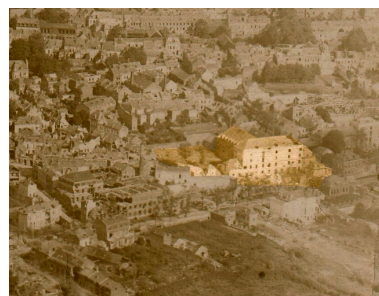
Plan portant l'indication des établissements industriels du quartier Sainte-Catherine - Saint-Thomas en 1857 : en haut, à gauche, l'huilerie Quennesson (AC Saint-Quentin).
Phot. Pillet Frédéric
IVR22_20050205610NUCAB



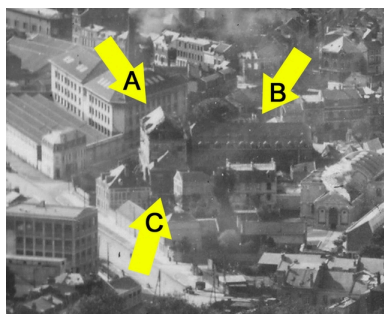
Vue du site vers 1900 (AC Saint-Quentin).
Phot. Pillet Frédéric
IVR22_20050205612NUCAB



Papier à en-tête, avant 1914 (AD Aisne).
Phot. Pillet Frédéric
IVR22_20050205611NUCAB



Vue aérienne du site,
1918 (AD Aisne).
Phot. Pillet Frédéric
IVR22_20050205614NUCAB

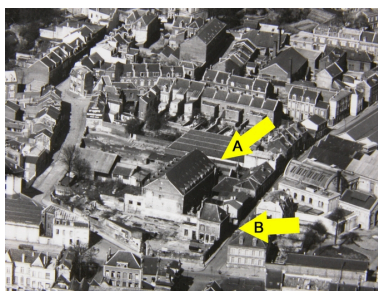


Vue aérienne prise vers 1925 :
l'huilerie de 1825 (A), les magasins
industriels de 1855 (B) et les bureaux
de 1858 (C). (BM Saint-Quentin).
Phot. Pillet Frédéric
IVR22_20050205616NUCAB



Le site, photographié depuis
le boulevard Victor-Hugo.
Phot. Frédéric Pillet
IVR22_20050205619NUCA

Vue aérienne du site,
1918 (AD Aisne).
Phot. Pillet Frédéric
IVR22_20050205613NUCAB

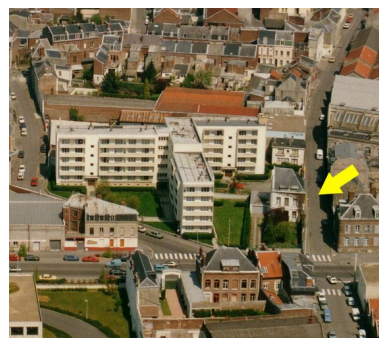


Le site dans les années 1930 :
ne subsistent plus que les
anciens magasins (A) et bureaux
(B). (BM Saint-Quentin).
Phot. Pillet Frédéric
IVR22_20050205617NUCAB



Les anciens bureaux.
Phot. Frédéric Pillet
IVR22_20050205620NUCA

Le site de la brasserie de l'Industrie,
1918 (BM Saint-Quentin).
Phot. Pillet Frédéric
IVR22_20050205615NUCAB



Les anciens bureaux, photographiés
vers 1988-1990 (BM Saint-Quentin).
Phot. Pillet Frédéric
IVR22_20050205618NUCAB



Les anciens bureaux,
rue de la Grange.
Phot. Frédéric Pillet
IVR22_20050205621NUCA



Façade antérieure
des anciens bureaux.
Phot. Frédéric Pillet
IVR22_20050205622NUCA



Détail de la façade antérieure :
vestiges du pignon est de l'huilerie sur
lequel prenaient appui les bureaux.
Phot. Frédéric Pillet
IVR22_20050205623NUCA



Porte d'entrée, rue de la Grange.
Phot. Frédéric Pillet
IVR22_20050205624NUCA



Monogramme V & L (Vatin
et Lahaye) surmontant
la porte d'entrée du site.
Phot. Frédéric Pillet
IVR22_20050205625NUCA



L'une des inscriptions encadrant
la porte d'entrée : Vatin.
Phot. Frédéric Pillet
IVR22_20050205626NUCA



L'une des inscriptions encadrant
la porte d'entrée : Lahaye.
Phot. Frédéric Pillet
IVR22_20050205627NUCA

Dossiers liés

Dossiers de synthèse :

Les usines de produits agro-alimentaires de Saint-Quentin (IA02002967)

Oeuvre(s) contenue(s) :

Oeuvre(s) en rapport :

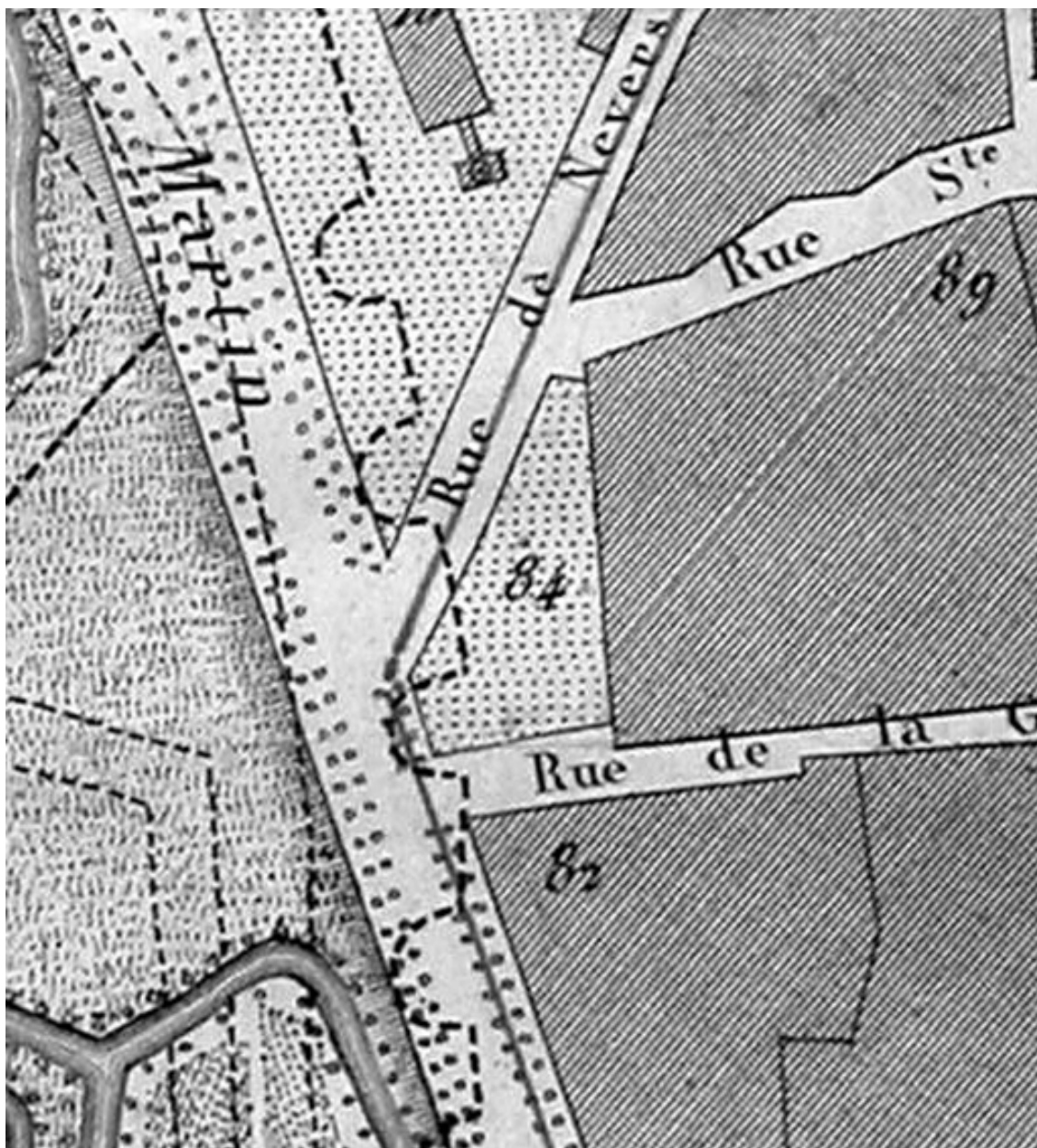
Les établissements industriels et commerciaux de la ville close et des boulevards (IA02002971) Picardie, Aisne, Saint-Quentin

Ancienne poudrerie, puis minoterie et huilerie Hardempont, puis entrepôt commercial (IA02002850) Picardie, Aisne, Saint-Quentin, Ville close, 29 rue de la Grange, boulevard Victor-Hugo

Ancien apprêt, dit Ployrie du Faucon, filature de coton Paillette, puis Tournon, tissage Tournon-Everwear, puis Saint-Quentex (IA02002849) Hauts-de-France, Aisne, Saint-Quentin, Ville close, 33 à 35 boulevard Victor-Hugo, 7 à 29 rue de la Grange, 74 rue Voltaire, rue des Faucons

Auteur(s) du dossier : Frédéric Pillet

Copyright(s) : (c) Région Hauts-de-France - Inventaire général ; (c) Communauté d'agglomération et ville de Saint-Quentin

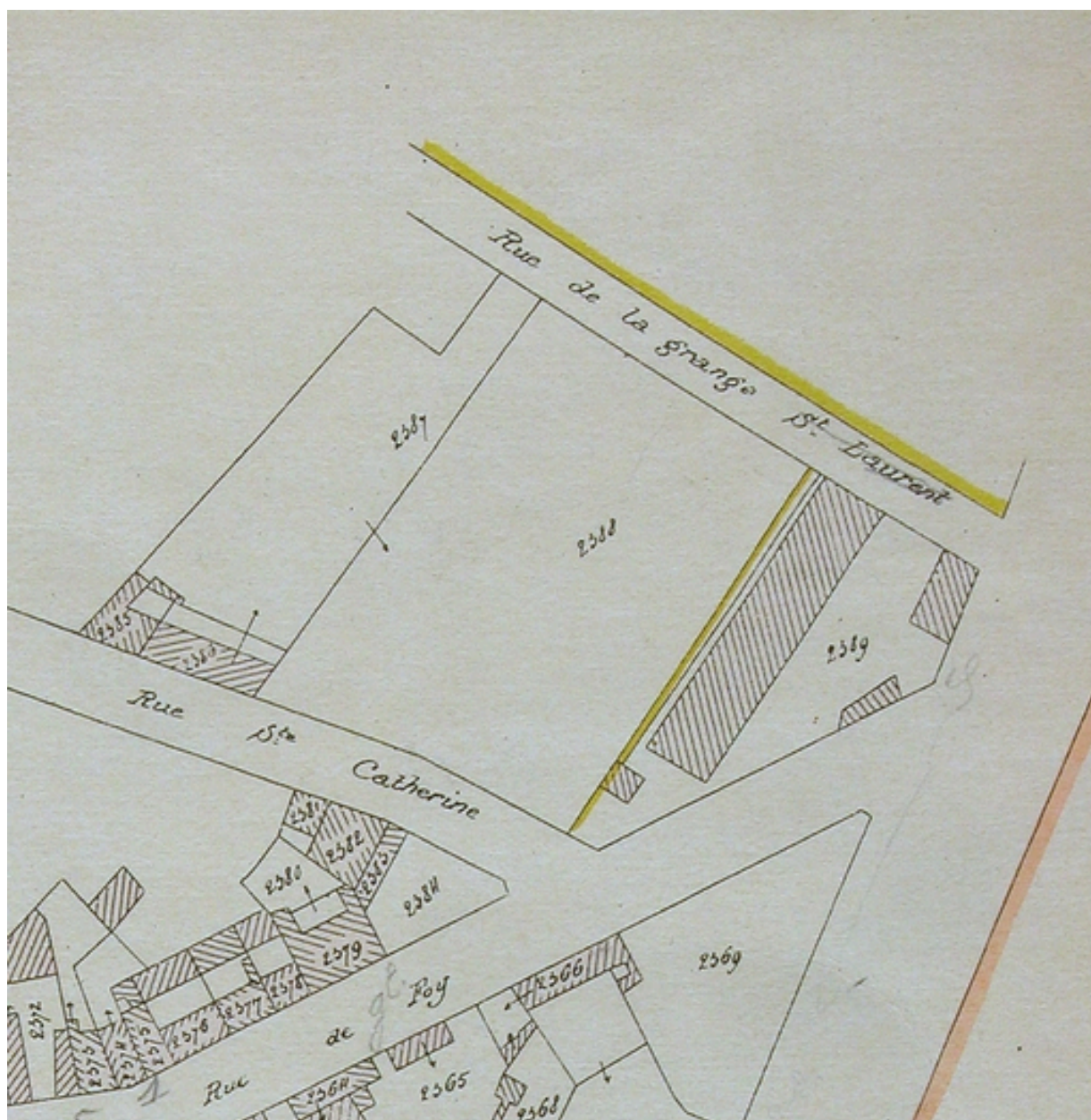


Plan, par Védié, Pelletier et Tardieu, 1828 : n°84, site de l'huilerie Quenesson (AC Saint-Quentin).

IVR22_20050205609NUCAB

Auteur de l'illustration : Pillet Frédéric

(c) Région Hauts-de-France - Inventaire général ; (c) Communauté d'agglomération et ville de Saint-Quentin
reproduction soumise à autorisation du titulaire des droits d'exploitation



Plan cadastral (supplément à la section D de la ville. 3e feuille - n°1861 à 2391, antérieur à 1831 (parcelle 2389) : huilerie et maison d'habitation (AC Saint-Quentin).

IVR22_20050205607NUCAB

Auteur de l'illustration : Pillet Frédéric

(c) Région Hauts-de-France - Inventaire général ; (c) Communauté d'agglomération et ville de Saint-Quentin
reproduction soumise à autorisation du titulaire des droits d'exploitation

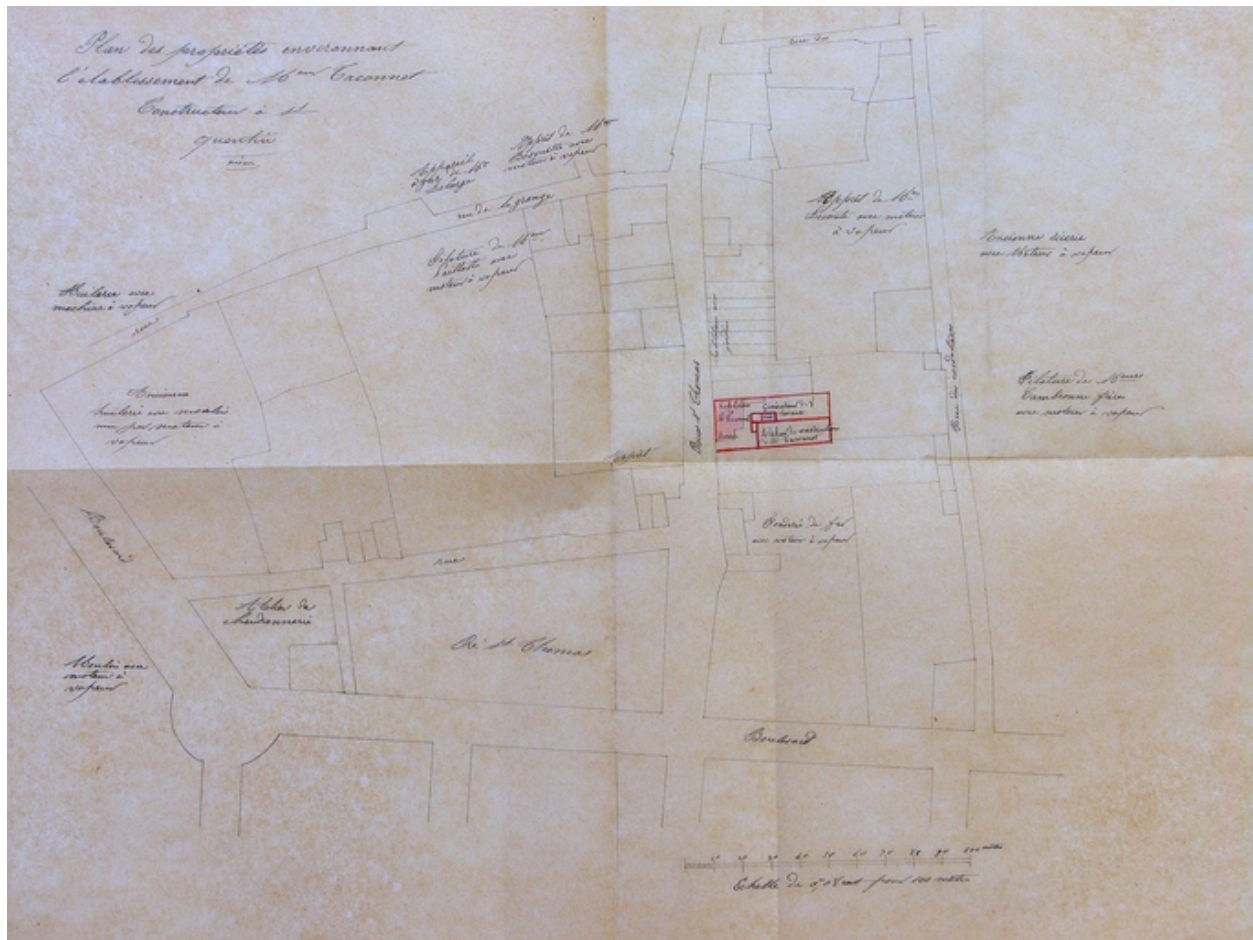


Plans d'alignement de Saint-Quentin, 1836 : extrait de la planche n°7 (AC Saint-Quentin).

IVR22_20050205608NUCAB

Auteur de l'illustration : Pillet Frédéric

(c) Région Hauts-de-France - Inventaire général ; (c) Communauté d'agglomération et ville de Saint-Quentin
reproduction soumise à autorisation du titulaire des droits d'exploitation

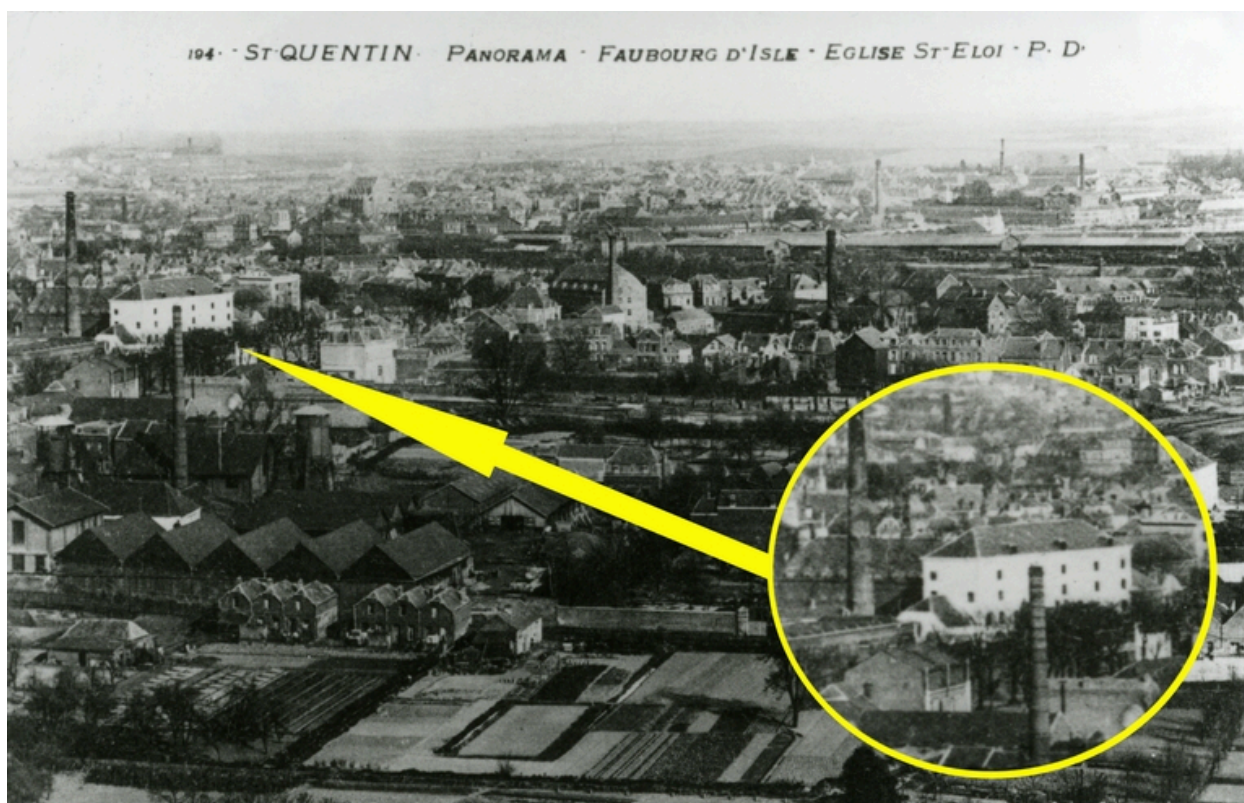


Plan portant l'indication des établissements industriels du quartier Sainte-Catherine - Saint-Thomas en 1857 : en haut, à gauche, l'huilerie Quenesson (AC Saint-Quentin).

IVR22_20050205610NUCAB

Auteur de l'illustration : Pillet Frédéric

(c) Région Hauts-de-France - Inventaire général ; (c) Communauté d'agglomération et ville de Saint-Quentin
reproduction soumise à autorisation du titulaire des droits d'exploitation

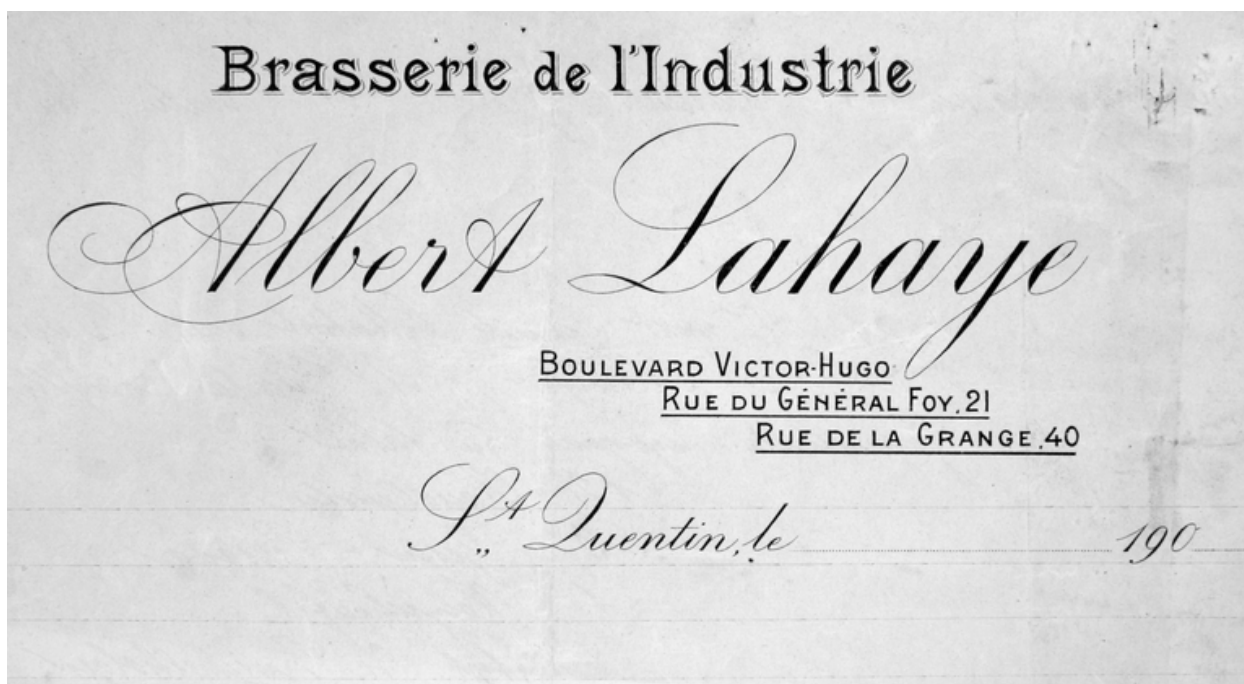


Vue du site vers 1900 (AC Saint-Quentin).

IVR22_20050205612NUCAB

Auteur de l'illustration : Pillet Frédéric

(c) Région Hauts-de-France - Inventaire général ; (c) Communauté d'agglomération et ville de Saint-Quentin
reproduction soumise à autorisation du titulaire des droits d'exploitation



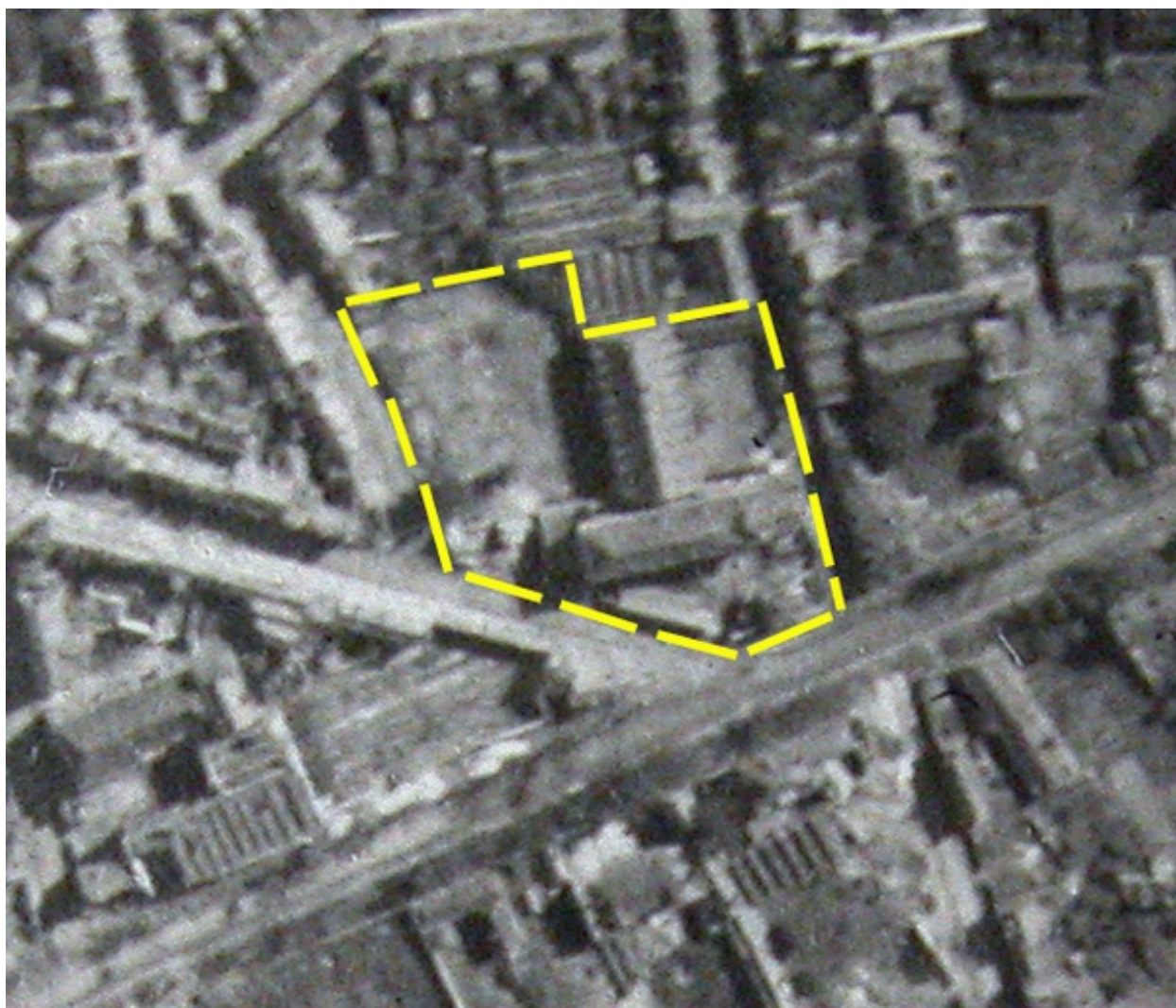
Papier à en-tête, avant 1914 (AD Aisne).

IVR22_20050205611NUCAB

Auteur de l'illustration : Pillet Frédéric

(c) Région Hauts-de-France - Inventaire général ; (c) Département de l'Aisne ; (c) Communauté d'agglomération et ville de Saint-Quentin

reproduction soumise à autorisation du titulaire des droits d'exploitation



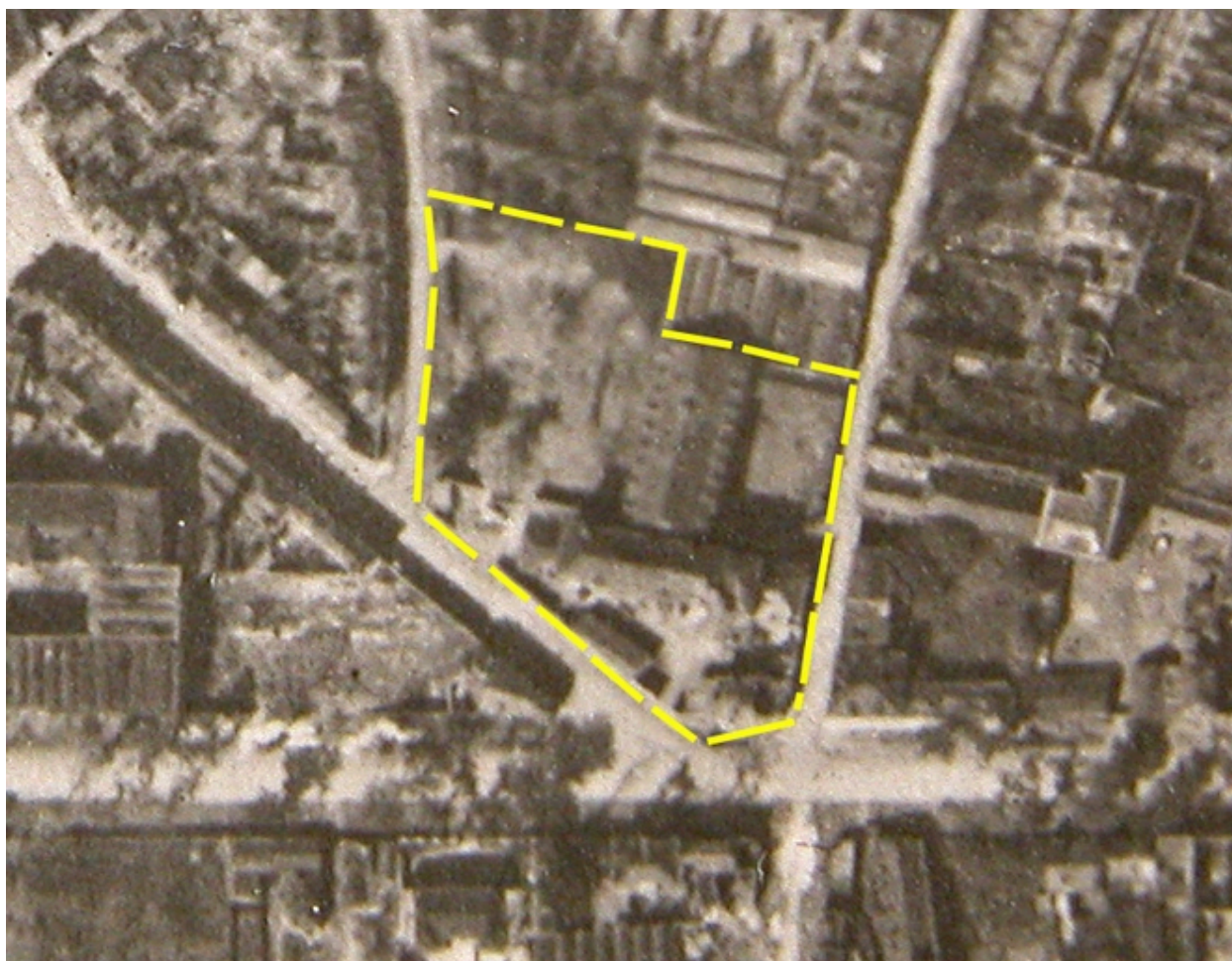
Vue aérienne du site, 1918 (AD Aisne).

IVR22_20050205614NUCAB

Auteur de l'illustration : Pillet Frédéric

(c) Région Hauts-de-France - Inventaire général ; (c) Département de l'Aisne ; (c) Communauté d'agglomération et ville de Saint-Quentin

reproduction soumise à autorisation du titulaire des droits d'exploitation



Vue aérienne du site, 1918 (AD Aisne).

IVR22_20050205613NUCAB

Auteur de l'illustration : Pillet Frédéric

(c) Région Hauts-de-France - Inventaire général ; (c) Département de l'Aisne ; (c) Communauté d'agglomération et ville de Saint-Quentin

reproduction soumise à autorisation du titulaire des droits d'exploitation

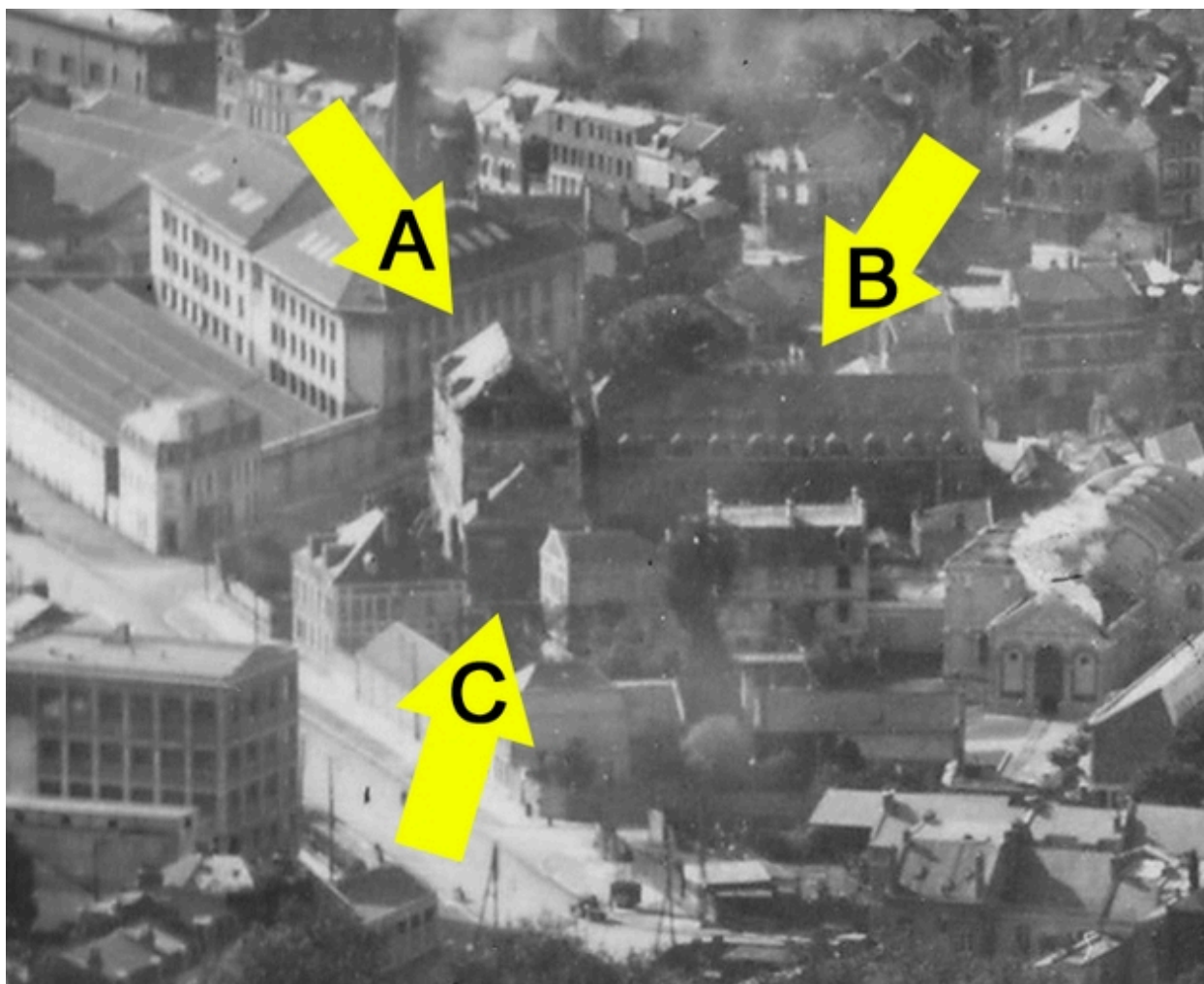


Le site de la brasserie de l'Industrie, 1918 (BM Saint-Quentin).

IVR22_20050205615NUCAB

Auteur de l'illustration : Pillet Frédéric

(c) Région Hauts-de-France - Inventaire général ; (c) Communauté d'agglomération et ville de Saint-Quentin
reproduction soumise à autorisation du titulaire des droits d'exploitation

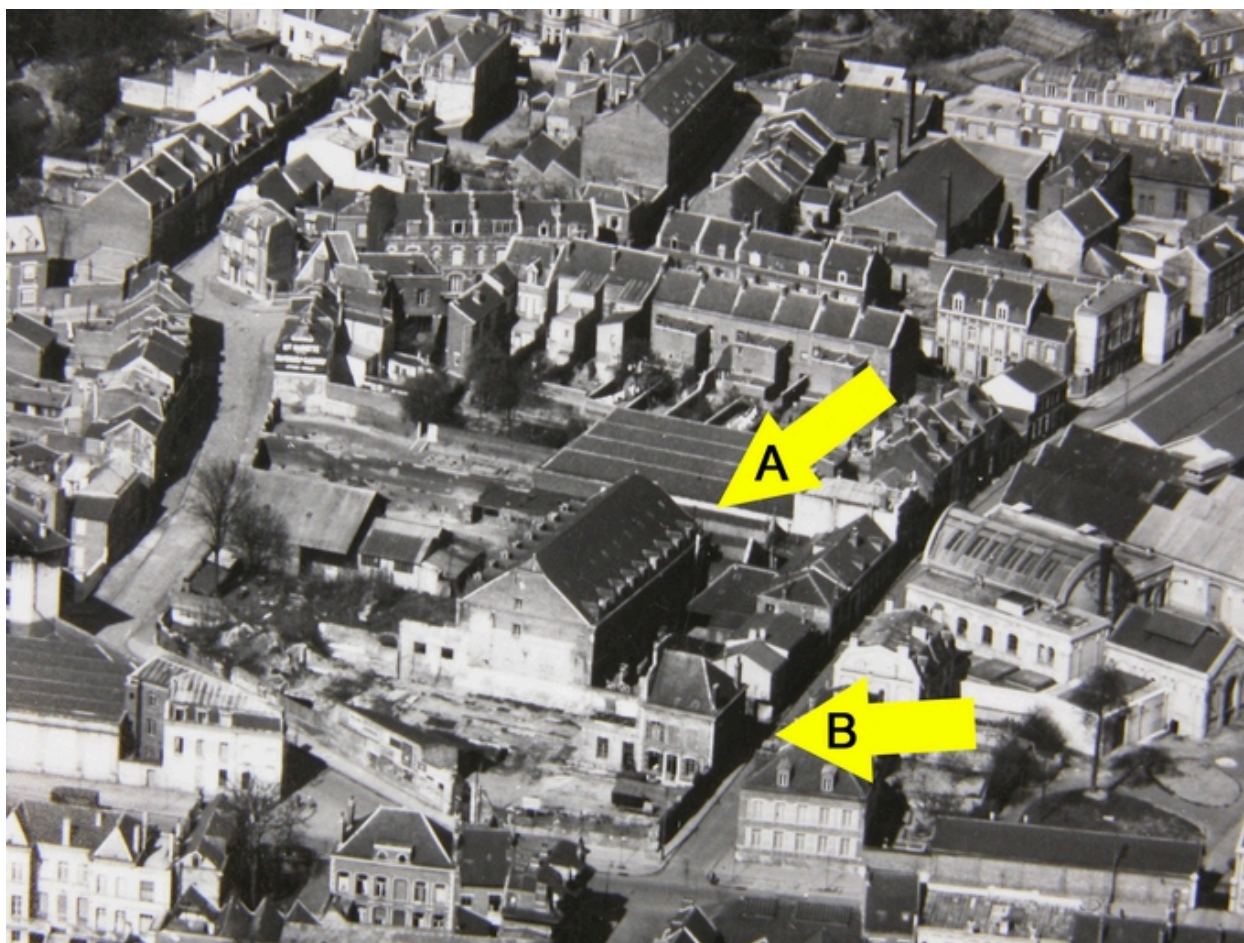


Vue aérienne prise vers 1925 : l'huilerie de 1825 (A), les magasins industriels de 1855 (B) et les bureaux de 1858 (C).
(BM Saint-Quentin).

IVR22_20050205616NUCAB

Auteur de l'illustration : Pillet Frédéric

(c) Région Hauts-de-France - Inventaire général ; (c) Communauté d'agglomération et ville de Saint-Quentin
reproduction soumise à autorisation du titulaire des droits d'exploitation

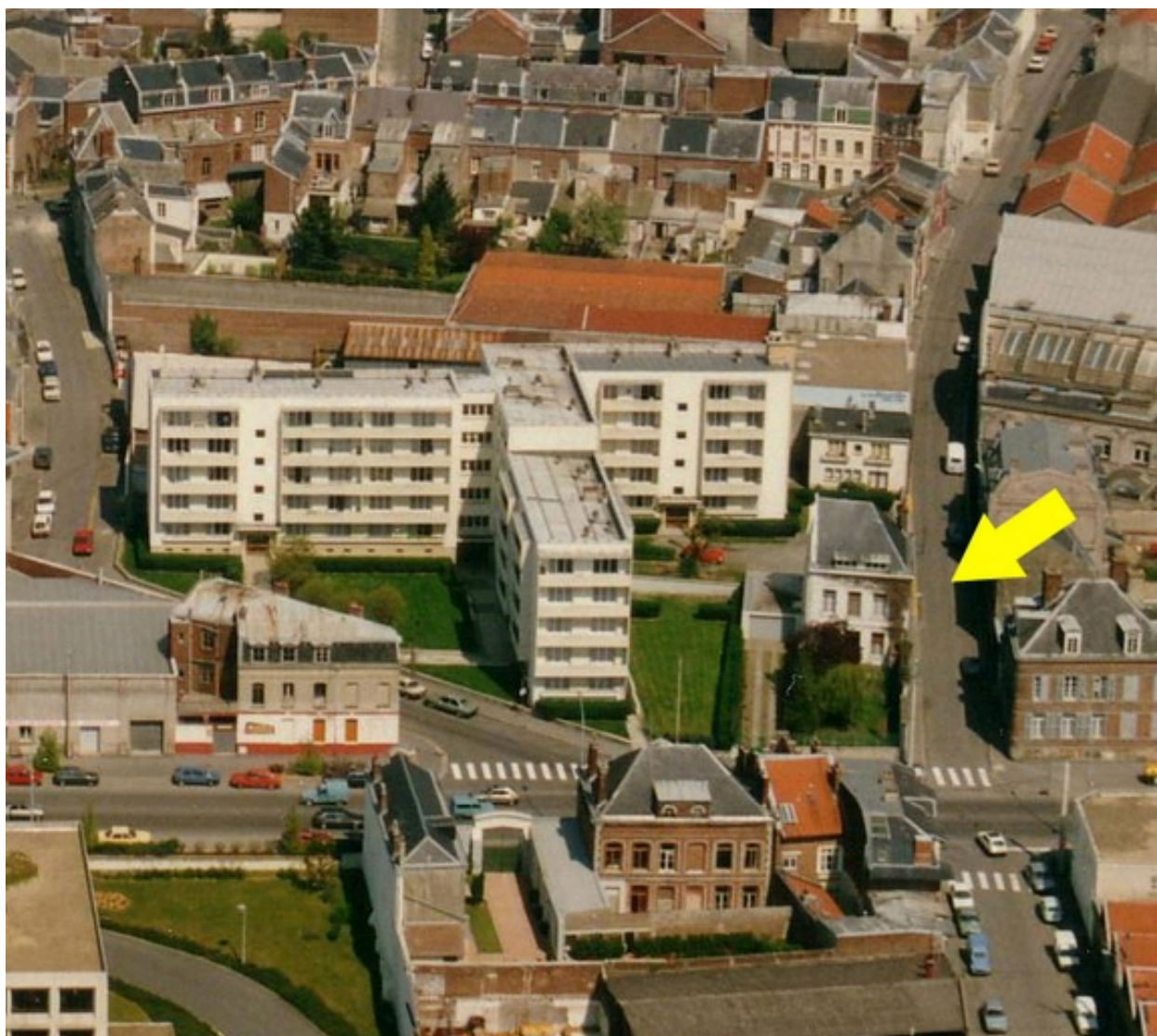


Le site dans les années 1930 : ne subsistent plus que les anciens magasins (A) et bureaux (B). (BM Saint-Quentin).

IVR22_20050205617NUCAB

Auteur de l'illustration : Pillet Frédéric

(c) Région Hauts-de-France - Inventaire général ; (c) Communauté d'agglomération et ville de Saint-Quentin
reproduction soumise à autorisation du titulaire des droits d'exploitation



Les anciens bureaux, photographiés vers 1988-1990 (BM Saint-Quentin).

IVR22_20050205618NUCAB

Auteur de l'illustration : Pillet Frédéric

(c) Région Hauts-de-France - Inventaire général ; (c) Communauté d'agglomération et ville de Saint-Quentin
reproduction soumise à autorisation du titulaire des droits d'exploitation



Le site, photographié depuis le boulevard Victor-Hugo.

IVR22_20050205619NUCA

Auteur de l'illustration : Frédéric Pillet

(c) Région Hauts-de-France - Inventaire général ; (c) Communauté d'agglomération et ville de Saint-Quentin
reproduction soumise à autorisation du titulaire des droits d'exploitation



Les anciens bureaux.

IVR22_20050205620NUCA

Auteur de l'illustration : Frédéric Pillet

(c) Région Hauts-de-France - Inventaire général ; (c) Communauté d'agglomération et ville de Saint-Quentin
reproduction soumise à autorisation du titulaire des droits d'exploitation



Les anciens bureaux, rue de la Grange.

IVR22_20050205621NUCA

Auteur de l'illustration : Frédéric Pillet

(c) Région Hauts-de-France - Inventaire général ; (c) Communauté d'agglomération et ville de Saint-Quentin
reproduction soumise à autorisation du titulaire des droits d'exploitation



Façade antérieure des anciens bureaux.

IVR22_20050205622NUCA

Auteur de l'illustration : Frédéric Pillet

(c) Région Hauts-de-France - Inventaire général ; (c) Communauté d'agglomération et ville de Saint-Quentin
reproduction soumise à autorisation du titulaire des droits d'exploitation



Détail de la façade antérieure : vestiges du pignon est de l'huilerie sur lequel prenaient appui les bureaux.

IVR22_20050205623NUCA

Auteur de l'illustration : Frédéric Pillet

(c) Région Hauts-de-France - Inventaire général ; (c) Communauté d'agglomération et ville de Saint-Quentin
reproduction soumise à autorisation du titulaire des droits d'exploitation



Porte d'entrée, rue de la Grange.

IVR22_20050205624NUCA

Auteur de l'illustration : Frédéric Pillet

(c) Région Hauts-de-France - Inventaire général ; (c) Communauté d'agglomération et ville de Saint-Quentin
reproduction soumise à autorisation du titulaire des droits d'exploitation



Monogramme V & L (Vatin et Lahaye) surmontant la porte d'entrée su site.

IVR22_20050205625NUCA

Auteur de l'illustration : Frédéric Pillet

(c) Région Hauts-de-France - Inventaire général ; (c) Communauté d'agglomération et ville de Saint-Quentin
reproduction soumise à autorisation du titulaire des droits d'exploitation



L'une des inscriptions encadrant la porte d'entrée : Vatin.

IVR22_20050205626NUCA

Auteur de l'illustration : Frédéric Pillet

(c) Région Hauts-de-France - Inventaire général ; (c) Communauté d'agglomération et ville de Saint-Quentin
reproduction soumise à autorisation du titulaire des droits d'exploitation



L'une des inscriptions encadrant la porte d'entrée : Lahaye.

IVR22_20050205627NUCA

Auteur de l'illustration : Frédéric Pillet

(c) Région Hauts-de-France - Inventaire général ; (c) Communauté d'agglomération et ville de Saint-Quentin
reproduction soumise à autorisation du titulaire des droits d'exploitation