

Hauts-de-France, Nord
Tourcoing
9-11 rue Gabriel-Péri

Piscine et bains publics, dits école de natation, actuellement Institut du Monde Arabe-Tourcoing

Références du dossier

Numéro de dossier : IA59005070
Date de l'enquête initiale : 2016
Date(s) de rédaction : 2016
Cadre de l'étude : opération d'urgence ville de Tourcoing
Degré d'étude : étudié

Désignation

Dénomination : piscine, bains publics
Appellation : école de natation

Compléments de localisation

Milieu d'implantation : en ville
Réseau hydrographique :
Références cadastrales : 2016, ER, 40

Historique

Du programme à la construction

Le projet d'un établissement de bains publics remonte à 1857 mais ne se concrétise qu'à la fin du siècle avec l'acquisition par la Ville d'un terrain situé avenue du Printemps (aujourd'hui rue Gabriel-Péri) le 16 février 1891. Les débats montrent la préoccupation des édiles à satisfaire avant tout aux besoins d'hygiène des classes populaires. La création en parallèle puis l'adjonction d'un bassin de natation extérieur est un moment envisagé avant la décision de construire un établissement mixte regroupant bassin de natation couvert et bains publics.

Le 2 juillet 1897 les élus confient à l'ingénieur Edmond Philippe la réalisation des plans et l'établissement des devis. La direction des travaux est confiée à l'architecte Désiré Dehaene. Le 25 janvier 1900, le conseil municipal accepte les plans, les devis et le cahier des charges. En raison de la lenteur des travaux et des défauts constatés, Dehaene est révoqué le 22 avril 1903 et la direction du chantier confiée au service des bâtiments communaux.

La complexité technique de l'installation nautique justifie l'association d'un architecte et d'un ingénieur, procédé répandu à cette époque. Edmond Philippe est ainsi associé à la construction de nombreuses piscines-bains publics comme à Paris rue du Château-Landon puis boulevard de la Gare (premiers bassins de natation parisiens en 1885 et 1886, avec Paul Christmann) et dans le département du Nord (établissements d'Armentières, Douai, Dunkerque et Lille). En outre, la société d'Edmond Philippe (nommée en 1902 *Société anonyme des bains et lavoirs économiques*) propose aux municipalités un système de concession : elle avance les frais liés à la construction des équipements et se rétribue sur le fonctionnement. La Ville cède le terrain, prend à sa charge l'approvisionnement (combustible et eaux) et fixe les tarifs. Edmond Philippe démarcha ainsi, notamment, les municipalités de Saint-Denis et Angers. Dans le cas de Tourcoing, la municipalité refuse le système de la concession : l'ingénieur se contente de concevoir l'édifice, qui est ensuite affermé.

Le projet originel, restitué par les archives

Au total le montant des travaux s'élève à 599 569,64 francs. Le dossier conservé aux archives municipales, très complet, permet de dresser la liste des entrepreneurs ayant participé à la construction et témoigne des nombreuses modifications apportées au projet initial d'Edmond Philippe : adjonction de cent cabines supplémentaires au premier étage du bassin

de natation, modification et déplacement des chaudières,... Il permet également d'appréhender les éléments profondément remaniés ou disparus, notamment le bassin de natation et le restaurant-buvette.

Postérité

L'école de natation est inaugurée officiellement le 17 juillet 1904. Elle devient un haut lieu de la natation sportive et du water-polo français (victoire olympique en 1924) grâce notamment à Paul Beulque, maître-nageur et moniteur chef, fondateur et entraîneur du club municipal *Les Enfants de Neptune*. Autre domaine où s'illustre l'école de natation tourquennoise : le développement d'une pédagogie de la natation largement ouverte aux écoliers. En effet, l'absence de bassin couvert constitue généralement une entrave à l'apprentissage de la natation, devenu obligatoire à l'école en 1879. Disposant désormais d'un équipement *ad hoc* le maire Gustave Dron rend obligatoire en 1911 la natation pour tous les élèves de la ville. Parallèlement, Paul Beulque y met au point et généralise une méthode d'apprentissage basée sur un appareil de suspension collective qui sera reconnue « méthode nationale » par la Fédération Française de Natation de 1922 à 1945.

En 1933 le stade nautique est construit face à l'école de natation. C'est le premier bassin de natation olympique du Nord. Les deux équipements sont reliés par un souterrain dont l'entrée reste visible. Rénovée partiellement dans les années 1960, l'école de natation est désaffectée en 1999. L'édifice, réhabilité, accueille désormais l'Institut du Monde Arabe (IMA).

Période(s) principale(s) : 1er quart 20e siècle

Dates : 1904 (porte la date)

Auteur(s) de l'oeuvre : Edmond Philippe (ingénieur, attribution par travaux historiques), Désiré Dehaene (architecte, attribution par travaux historiques), Maxime Sévin (architecte communal, attribution par travaux historiques), Entreprise Coilliot, carrelages et mosaïques

Description

L'école de natation est située au centre-ville, rue Gabriel-Péri (ancienne avenue du Printemps), à côté du bureau de Bienfaisance (1894). La parcelle rectangulaire, plus large que profonde, dispose sur l'arrière d'un étroit accès sur la rue de la Bienfaisance. Cette ancienne entrée secondaire a aujourd'hui disparu.

L'édifice présente un plan rectangulaire relativement régulier et comporte plusieurs corps de bâtiments comprenant un ou deux niveaux s'élevant au-dessus d'un vaste sous-sol. Il est construit en brique. Des lits horizontaux de briques jaunes et quelques briques émaillées agrémentent la façade. La couverture originale de l'édifice, en zinc, a été modifiée.

Les fonctions de bains publics et de natation sont à l'origine organisées indépendamment, sans continuité de parcours. Ainsi le public peut venir uniquement aux bains ou encore aller nager sans passer préalablement par les bains publics.

Le bâtiment d'entrée

L'accueil et la répartition du public se font par le bâtiment d'entrée qui abrite en rez-de-chaussée les services : caisse, lingerie (du linge de bain est fourni), salon de coiffure et pédicure, accès aux bains. Au premier étage est installé le logement du directeur. L'étage supérieur, consacré au service, abrite notamment un réservoir d'eau chaude qui doit être déplacé peu après l'ouverture, car trop peu accessible.

En position centrale, ce corps de bâtiment se distingue par son volume, à deux niveaux formant avant-corps, et son ornementation, réalisée par le sculpteur tourquennois Maurice Mayer. La haute ouverture formant l'entrée est fermée d'une grille métallique à motif rayonnant portant le blason de la ville de Tourcoing. Le projet de 1899 présentait un motif différent, en dents de scie, de style plus oriental, similaire à celui de l'école de natation d'Armentières. Le niveau supérieur est percé de deux fenêtres jumelées encadrant une croisée surmontée d'un bas-relief représentant le blason de Tourcoing. À l'intérieur du fronton triangulaire est inscrite la date d'achèvement de l'édifice (1904). L'intérieur présente une certaine monumentalité : après un porche dans-œuvre surmonté d'une verrière, on accède à un vestibule à l'italienne très ornementé, surmonté lui aussi d'une verrière zénithale réalisée par Bériot Frères (Tourcoing). Au sol subsistent quelques fragments d'une mosaïque réalisée par l'entreprise roubaisienne Coilliot.

Les bains publics

Les bains publics sont localisés de part et d'autre du bâtiment d'entrée, dans deux ailes avec retour à un étage carré. Des cours intérieures permettent l'éclairage de toutes les cabines de bain au nombre total de soixante-quatre dans le projet. Les femmes se voient attribuer le rez-de-chaussée et les hommes le premier. L'aile sud accueille les bains « de baignoires à prix réduits » (dix-huit cabines femmes + dix-huit cabines hommes, à cinquante centimes le bain simple en 1904) et l'aile nord les bains « de baignoire de luxe » (quatorze cabines femmes et quatorze cabines hommes, à un franc le bain simple). On y trouve à chaque étage un local d'hydrothérapie (accès à 1,50 francs) : grande salle de douche, salle de sudation, salle de vapeur, salle de massage et salles de repos. Le matériel est fourni par l'entreprise parisienne Émile Guesnier. L'ordonnement de la façade sur rue, très régulière, ne laisse pas percevoir cette séparation des publics mais correspond à la succession des cabines de bains, chacune pourvue d'une fenêtre simple surmontée d'un arc en anse de panier. Le projet de 1899 propose un rythme différent avec des fenêtres jumelées.

Seul le premier étage de l'aile nord - la section de luxe pour hommes - abrite plusieurs cabines d'origine, parfois encore équipées de leurs baignoires. Ces cabines sont carrelées et séparées par des cloisons en menuiserie garnies d'un double vitrage en verre tramé opaque, entre les feuilles duquel circulaient les conduites d'eau. À l'extrémité nord du couloir est encore disposé un grand miroir. Le service d'hydrothérapie a été depuis remanié de façon afin de pouvoir accueillir des groupes mais l'ancienne distribution reste lisible au sol grâce au carrelage. Des cabines de douches individuelles plus récentes, datant probablement des années 1960, sont visibles au rez-de-chaussée de l'aile gauche.

Locaux et installations techniques

Dans la continuité de chaque aile, en léger avant-corps sur la rue, s'élèvent deux corps de bâtiment. Chacun est pourvu d'une cour intérieure couverte par une charpente métallique vitrée. Le bâtiment de gauche accueille le logement du gardien. À droite, le corps de bâtiment, à vocation technique, permet d'entreposer le charbon et donnait accès au sous-sol.

Dans le projet de 1899 le bâtiment technique de droite doit accueillir la chaudière mais il est décidé d'augmenter la capacité et d'équiper la piscine de deux chaudières tubulaires de chacune 100 m² de surface de chauffe. Pour se conformer aux normes de sécurité, les chaudières sont finalement installées dans un bâtiment *ad hoc*, encore partiellement en place, situé dans la cour ouest. C'est donc là qu'est également érigée la cheminée, aujourd'hui disparue.

Le sous-sol est scindé en deux grands espaces disposant chacun d'une cour vitrée à charpente métallique, apportant lumière et ventilation. Il accueille une grande partie des équipements techniques. Au sud se trouve une salle des machines comportant notamment des installations électriques, un réservoir à eau chaude garni de serpentins destiné à chauffer l'eau du bassin, et la machine à vapeur, d'une puissance de cinquante-deux chevaux (entreprise Masure Deltour Fils, Tourcoing). Celle-ci est reliée aux chaudières par un passage en ciment armé construit sous le bassin de natation. Au nord se trouve le lavoir, destiné à l'entretien du linge de bain (serviettes, peignoirs...). Il est équipé d'une lessiveuse-laveuse, d'uneessoreuse et d'un séchoir à tiroirs. Deux réservoirs en ciment armé récupèrent les eaux pluviales à destination de la salle des machines et du lavoir.

L'établissement comporte également trois réservoirs à eau chaude spécifiquement destinés aux bains publics et un filtre automatique traitant l'eau du bassin, d'une capacité de 15 m³ par heure (*Société des filtres automatiques*, Paris). L'école de natation est entièrement éclairée à l'électricité (entreprise Degryse).

Le bassin de natation

Le bassin, construit dans un bâtiment parallèle à celui des bains publics, mesure quarante-huit mètres de longueur sur dix mètres cinquante de largeur avec une profondeur d'un mètre au sud (petit bain) et de trois mètres au nord (grand bain). Aujourd'hui très remanié, il est cependant parfaitement bien documenté par les archives.

Accessible depuis le sous-sol, le bassin est entouré d'un mur de brique qui cache malheureusement sa structure. Celle-ci, d'après les archives, est en béton armé système Hennebique et est élaborée conjointement par Edmond Philippe et par l'entrepreneur roubaisien Dhalluin, concessionnaire Hennebique.

Moyennant quarante centimes, on accède directement au bassin de natation depuis le bâtiment d'entrée, muni de son linge de bain. Les longueurs du bassin sont bordées de 188 cabines sur deux étages. Les cent cabines du premier étage sont ajoutées au projet initial, ce qui nécessite un renforcement des galeries en fer. Preuve d'un fonctionnement totalement indépendant de celui des bains publics, on trouve dans l'angle nord-ouest un service d'hydrothérapie autonome avec salle de douche, vapeur, massage et sudation. Il permet en outre un accès à la douche. Il est encore visible actuellement, quoique remanié. De l'autre côté du bassin, dans l'axe de l'entrée, est installé un restaurant-buvette, aujourd'hui disparu. Donnant sur un jardin en cœur de parcelle avec un accès indépendant par la rue de la Bienfaisance, il est constitué d'une cuisine au sud et d'une salle au nord et est équipé d'une cuisinière et de deux pompes à bière.

Ayant la physionomie d'une halle industrielle, le bâtiment du bassin est couvert d'une charpente métallique en carène lambrissée de bois, le bois ayant été ajouté pour éviter le ruissellement de l'eau de condensation. Un lanterneau vitré assure un éclairage zénithal.

Par son ornementation, le bassin se rattache, comme beaucoup de ses contemporains, à une architecture de loisirs et d'agrément. Au nord, côté petit bain, est installé un rocher artificiel agrémenté de plantes et d'une cascade, conçu par l'architecte paysagiste tourquennois Émile Ponthieu. La cascade, décorative, sert à l'apport d'eau chaude tout en permettant de chasser les impuretés vers le trop-plein. Au sud, côté grand bain, sont disposés des plongeoirs. Au centre, le bassin est enjambé par une passerelle métallique à garde-corps. Pourvue d'escaliers permettant d'entrer graduellement dans l'eau, elle permet également une meilleure distribution des locaux situés de l'autre côté du bassin. Cette passerelle disparaît rapidement, peut-être par incompatibilité avec une pratique plus sportive de la nage et surtout du water-polo.

Éléments descriptifs

Matériau(x) du gros-oeuvre, mise en oeuvre et revêtement : brique, maçonnerie, brique émaillée

Matériau(x) de couverture : verre en couverture, métal en couverture, matériau synthétique en couverture

Plan : plan rectangulaire régulier

Étage(s) ou vaisseau(x) : sous-sol, 2 étages carrés, 1 vaisseau

Couvrements : charpente métallique apparente
Élévations extérieures : élévation ordonnancée
Type(s) de couverture : verrière, toit en carène, lanterneau ; toit à longs pans, pignon couvert ; croupe
Escaliers : escalier dans-oeuvre : escalier tournant à retours avec jour

Typologies et état de conservation

État de conservation : désaffecté, remanié

Décor

Techniques : sculpture, fonderie

Représentations : blason

Précision sur les représentations :

Le blason de Tourcoing, sculpté en bas-relief, surmonte le sommet de la croisée médiane de l'avant-corps central et figure en ferronnerie sur la grille d'entrée.

Statut, intérêt et protection

Le présent dossier d'urgence a été rédigé par l'Inventaire du patrimoine culturel des Hauts-de-France à l'occasion de ces importants travaux.

Statut de la propriété : propriété publique

Une double vocation : école de natation et bains publics

Une double vocation : école de natation et bains publics

En 1904 la ville de Tourcoing se dote d'une école de natation, c'est-à-dire un établissement mixte combinant, comme c'est fréquemment le cas à l'époque, une piscine et des bains publics. Sa conception et son architecture expriment en effet la rencontre entre deux tendances de la toute fin du XIX^e siècle : la naissance de la natation sportive et le développement d'une politique municipale d'accès à l'hygiène corporelle.

L'école de natation de Tourcoing est l'une des toutes premières piscines - c'est-à-dire un bassin public couvert et chauffé - du Nord ; elle fait suite à celles d'Armentières (1890), de Douai (1895) et de Dunkerque (1896). Si les nageurs s'entraînent d'abord dans les canaux, l'évolution vers un sport de compétition nécessite en effet la création de bassins couverts permettant de s'entraîner toute l'année et de mesurer les performances. Pour mémoire, les premiers championnats de natation français sont organisés en 1899.

En accueillant des bains publics, l'établissement répond également à l'objectif hygiéniste et sanitaire qui s'impose progressivement à la fin du XIX^e siècle. Il s'agit de permettre à un public désormais élargi aux classes laborieuses citadines l'accès - moyennant une somme volontairement modique - à une cabine de bain ou de douche. Tourcoing fait donc partie des premières municipalités de la région à s'équiper, avec Armentières, Douai et Dunkerque (dont les piscines sont également des bains publics) et Lille (bains Boulevard de la Liberté en 1892). Par comparaison, si dès 1851 l'Etat aide financièrement les municipalités dans la construction de bains publics municipaux, les premiers bains-douches parisiens bon marché ouvrent seulement en 1899.

Références documentaires

Documents d'archive

- AC Tourcoing. Série M : M1F 1 à 14. **Etablissements municipaux : établissements de bains.**
- Institut Français d'Architecture (IFA). Fonds Bétons Armés Hennebique : 076 Ifa 3357/16. **Passage souterrain pour la Ville, Tourcoing (Nord), 1934.**

Documents figurés

- **TOURCOING. Les Bains Municipaux**, carte postale (médiathèque municipale de Tourcoing).
- **TOURCOING. Les Bains, La Façade**, carte postale, Hautmont éditeur (médiathèque municipale de Tourcoing).

- **TOURCOING. Établissement des Bains**, carte postale (médiathèque municipale de Tourcoing).
- **TOURCOING. École de natation**, carte postale, P. L. Lille éditeur (médiathèque municipale de Tourcoing).
- **TOURCOING. La Piscine Municipale**, carte postale, L. L. éditeur (médiathèque municipale de Tourcoing).
- **TOURCOING. Intérieur des Bains**, carte postale, L. S. Hautmont (Nord) éditeur (médiathèque municipale de Tourcoing).
- **TOURCOING. Intérieur de l'Établissement des Bains**, carte postale, Maison du livre et de la musique, Tourcoing éditeur (médiathèque municipale de Tourcoing).
- **TOURCOING. Piscine des Bains**, carte postale (médiathèque municipale de Tourcoing).
- **Établissement Municipal des Bains de TOURCOING. Bassin de natation, 50 m x 10 m**, carte postale, A. Bourlez éditeur (médiathèque municipale de Tourcoing).
- **TOURCOING. Les Bains**, carte postale, Hautmont éditeur (médiathèque municipale de Tourcoing).
- **[Groupe de jeunes nageurs et moniteur dans le bassin]**, photographie ancienne noir et blanc (médiathèque municipale de Tourcoing).
- **[Deux vues du bassin dont une avec un groupe de nageurs utilisant l'appareil à suspension de Paul Beulque]**, impression photomécanique, *Le Monde illustré* du 5 mars 1923 (Médiathèque municipale de Tourcoing).
- **Société anonyme des bains et lavoirs économiques [...] Edmond Philippe**, lettre à en-tête avec représentation d'un bassin de natation et d'une cabine de bain ; présence de dessins annotés à l'encre d'Edmond Philippe, représentant une coupe et de détails de la charpente intérieure du bassin de natation, vers 1900 (AC Tourcoing ; M1F2).
- **Plan rectifié de Tourcoing [sous-sol de l'école de natation]**, dessin à l'encre sur calque, annoté, par Edmond Philippe (ingénieur), le 25 octobre 1900 (AC Tourcoing ; M1F2).
- **Ville de Tourcoing, construction d'un établissement de bains, Projet : façade principale et coupe**, éch. 1/100e, dessin à l'encre sur papier et calque, par Désiré Dehaene, architecte, dressé le 20 mai 1899, validé par le conseil municipal le 25 janvier 1900 (AC Tourcoing : M1F3).
- **Ville de Tourcoing, construction d'un établissement de bains, Projet : coupes**, éch. 1/100e, dessin à l'encre sur papier et calque, par Désiré Dehaene, architecte, dressé le 20 mai 1899, validé par le conseil municipal le 25 janvier 1900 (AC Tourcoing : M1F3).
- **Ville de Tourcoing, construction d'un établissement de bains, Projet : plan du sous-sol**, éch. 1/100e, dessin à l'encre sur papier et calque, par Désiré Dehaene, architecte, dressé le 20 mai 1899, validé par le conseil municipal le 25 janvier 1900 (AC Tourcoing : M1F3).
- **Ville de Tourcoing, construction d'un établissement de bains, Projet : plan du premier étage**, éch. 1/100e, dessin à l'encre sur papier et calque, par Désiré Dehaene, architecte, dressé le 20 mai 1899, validé par le conseil municipal le 25 janvier 1900 (AC Tourcoing : M1F3).

- **Ville de Tourcoing, construction d'un établissement de bains, Projet : plan du deuxième étage**, éch. 1/100e, dessin à l'encre sur papier, par Désiré Dehaene, architecte, dressé le 20 mai 1899, validé par le conseil municipal le 25 janvier 1900 (AC Tourcoing : M1F3).
- **Ville de Tourcoing, construction d'un établissement de bains, Projet : plan du rez-de-chaussée**, éch. 1/100e, dessin à l'encre sur papier, par Désiré Dehaene, architecte, dressé le 20 mai 1899, validé par le conseil municipal le 25 janvier 1900 (AC Tourcoing : M1F3).
- **Ville de Tourcoing, établissement de bains : charpente du bassin de natation, demi-élévation d'une ferme**, coté, tirage bleu, par Bériot Frères (entrepreneur - charpentés en fer, Lille), 8 juin 1903 (AC Tourcoing ; M1F5).
- **Ville de Tourcoing, établissement de bains : faux-plafond des deux vestibules d'entrée**, éch. 1/20e et 1/2 coté, tirage bleu, par Bériot Frères (entrepreneur - charpentés en fer), 6 janvier 1904 (AC Tourcoing ; M1F5).
- **Édouard Coilliot, carrelages et mosaïques**, lettre à en-tête manuscrite et dessin à l'aquarelle représentant le motif d'une mosaïque, 5 février 1904 (AC Tourcoing ; M1F6).
- **Édouard Coilliot, carrelages et mosaïques**, lettre à en-tête manuscrite et dessin à l'aquarelle représentant le motif d'une mosaïque, 13 avril 1904 (AC Tourcoing ; M1F6).
- **Construction d'un établissement de bains, sous-sol [plan précisant l'emplacement des chaudières]**, éch. 1/100e, tirage bleu, par Désiré Dehaene (architecte), vers 1904 (AC Tourcoing : M1F7).
- **Ateliers de chaudronnerie en cuivre Toilliez-Voreux, Tourcoing (...)**, lettre à en-tête et dessin à l'encre sur calque représentant un type de baignoire, 31 janvier 1904 (AC Tourcoing ; M1F8).
- **Projet d'installation d'éclairage électrique pour l'établissement de bains**, tirages bleus à volets rabattables, par A. Degryse Fils (entrepreneur), vers 1904 (AC Tourcoing : M1F9).
- **Salle d'hydrothérapie, type d'installation avec tribune de doucheur pour établissement thermal**, gravure industrielle sur papier, extrait de document publicitaire joint au dossier relatif aux appareils de distribution d'eau (AC Tourcoing ; M1F9).
- **Projet de cheminée à Tourcoing**, élévation et coupe, tirage bleu, par la Société anonyme des briqueteries de la Sambre, vers 1904 (AC Tourcoing : M1F10).
- **Etablissement de bains à Tourcoing, Projet de bassin en béton armé système Hennebique**, élévation et coupe, éch. 1/100e, tirage bleu, annotations d'Edmond Philippe, 16 novembre 1903 (AC Tourcoing : M1F10).
- **Ville de Tourcoing, établissement de bains, vestibule d'entrée**, élévation du côté nord, éch. 1/20e, dessin aquarellé sur calque, par Fernand Mayer, 25 novembre 1903 (AC Tourcoing : M1F10).
- **Ville de Tourcoing, Ecole de natation, Projet de rocher avec cascade**, élévation vue de face et de profil, éch. 1/30e, tirage bleu, par Emile Ponthieu architecte paysagiste à Tourcoing, 24 mars 1904 (AC Tourcoing : M1F10).
- **Société des filtres automatiques, ensemble d'un filtre pouvant débiter 15 m³ par heure**, plan, profil et coupe, plan bleu, par la Société des filtres automatiques (Paris), 11 mars 1903 (AC Tourcoing ; M1F10).

- **Établissement des bains, Personnel hommes, sous-sol, plan de répartition**, crayon sur papier, vers 1904 (AC Tourcoing ; M1F12).
- **Établissement des bains, Personnel, rez-de-chaussée et premier étage, plan de répartition**, crayon sur papier, vers 1904 (AC Tourcoing ; M1F12).
- **Ville de Tourcoing, Bains municipaux école de natation - eau chaude, hiver et été, rue du printemps**, affiche, lithographie couleur par Breyné et Carpentier, imprimée par l'imprimerie du Progrès du Nord (Lille), 1904 (AC Tourcoing ; M1F13).
- **Établissement des bains, consolidation des planchers hauts du bassin**, coupe transversale, éch. 1/50e, dessin sur calque, 12 avril 1904 (AC Tourcoing ; M1F14).
- **Ville de Tourcoing, établissement de bains, baie entre les deux vestibules, rez-de chaussée**, élévation, éch. 1/50e, dessin aquarellé sur calque, 18 décembre 1903 (AC Tourcoing ; M1F14).
- **Ville de Tourcoing, établissement de bains, détail d'une cabine de bain**, élévation et coupe, structure des murs et planchers, éch. 1/100e, dessin aquarellé sur calque, 14 novembre 1903 (AC Tourcoing ; M1F14).
- **Ville de Tourcoing, passage souterrain**, plan et coupes, éch. 1/20e et 1/50e, dessin sur papier de M. Neveu architecte au bureau d'étude Hennebique de Lille, 8 mai 1934 (IFA ; 076 Ifa 3357/16).

Bibliographie

- LE BAS, Antoine. **Des piscines et des villes : genèse et développement d'un équipement de loisir**. *Histoire urbaine*, 2000/1 (n°1). pp. 145-162
- ÎLE DE FRANCE. Inventaire général du patrimoine culturel. **Architectures du sport, Val de Marne - Hauts de Seine**. Réd. Antoine Le Bas, Françoise Hamon ; fotogr. Christian Décamps. Paris, Connivences, 1991. (Cahiers de l'Inventaire ; 23). pp. 55-58
- VERDURE, Marc. **La Piscine municipale de Bruay-en-Artois et le socialisme municipal d'Henri Cadot**. *Livraisons d'histoire de l'architecture*, 2007, n° 14 [en ligne]. p. 4

Périodiques

- BERTOLDI Sylvain. Les premiers bains-douches publics : chronique historique [en ligne]. Archives municipales d'Angers : Vivre à Angers, septembre-octobre 2013, n° 376. [consulté le 17/05/2023]

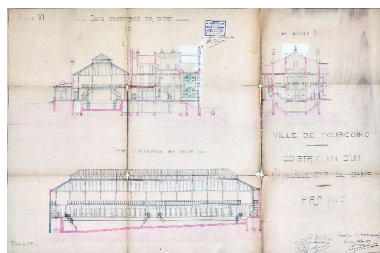
Liens web

- Histoire de la natation en vidéo : la natation à Tourcoing (années 1937-1947) [en ligne]. Université virtuelle en Sciences des sports. Mise en ligne le 26 mai 2014. Images de l'école de natation à l'17, 2'12 et 2'42. [consulté le 17/05/2023] : <https://www.youtube.com/watch?v=X7D3gGAf5SM>
- BERTOLDI Sylvain. Les premiers bains-douches publics : chronique historique [en ligne]. Vivre à Angers, septembre-octobre 2013, n° 376. [consulté le 17/05/2023] : <https://archives.angers.fr/chroniques-historiques/les-chroniques-par-annees/octobre-2010-decembre-2019/les-premiers-bains-douches-publics/index.html>

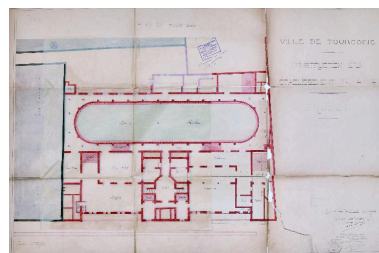
Illustrations



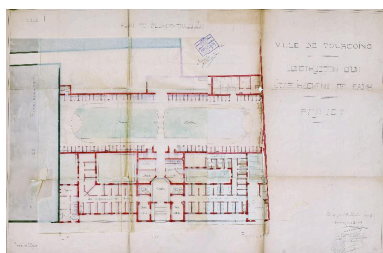
Projet de 1899 : façade et coupe montrant les bains publics, par l'architecte Dehaene (AC Tourcoing ; M1F3).
Phot. Pierre Thibaut,
Autr. Désiré Dehaene
IVR32_20165900613NUCA



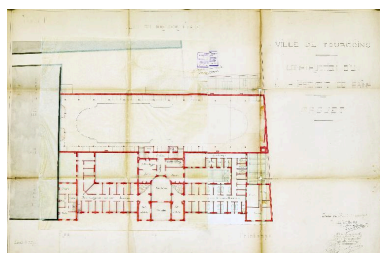
Projet de 1899 : coupes du bassin et du bâtiment d'entrée, par l'architecte Dehaene (AC Tourcoing ; M1F3).
Phot. Pierre Thibaut,
Autr. Désiré Dehaene
IVR32_20165900612NUCA



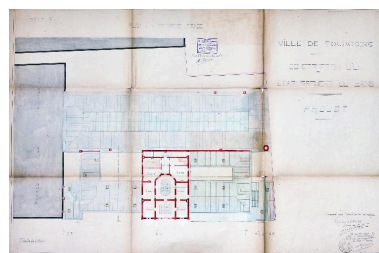
Projet de 1899 : plan du sous-sol, par l'architecte Dehaene (AC Tourcoing ; M1F3).
Phot. Pierre Thibaut,
Autr. Désiré Dehaene
IVR32_20165900614NUCA



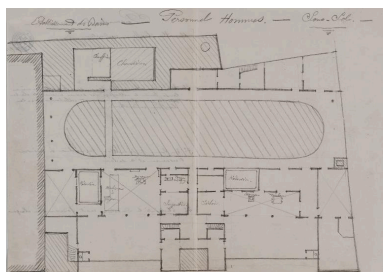
Projet de 1899 : plan du rez-de-chaussée, par l'architecte Dehaene (AC Tourcoing ; M1F3).
Phot. Pierre Thibaut,
Autr. Désiré Dehaene
IVR32_20165900611NUCA



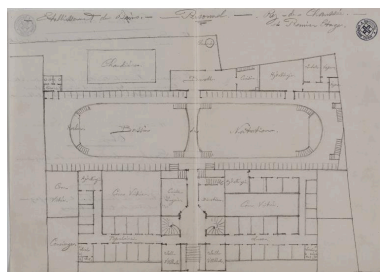
Projet de 1899 : plan du premier étage, par l'architecte Dehaene (AC Tourcoing ; M1F3).
Phot. Pierre Thibaut,
Autr. Désiré Dehaene
IVR32_20165900610NUCA



Projet de 1899 : plan du deuxième étage, par l'architecte Dehaene (AC Tourcoing ; M1F3).
Phot. Pierre Thibaut,
Autr. Désiré Dehaene
IVR32_20165900609NUCA



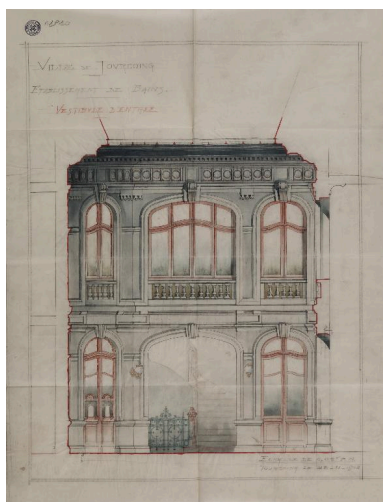
Croquis d'affectation des espaces du sous-sol au moment de l'inauguration en 1904. À noter l'emplacement définitif des chaudières reliées aux machines (aile sud) par un tunnel passant sous le bassin, le lavoir étant finalement installé aile nord (AC Tourcoing ; M1F12).
Phot. Pierre Thibaut
IVR32_20165901511NUCA



Croquis du rez-de-chaussée, précieux témoin de l'affectation des lieux à l'ouverture en 1904 (AC Tourcoing ; M1F12).
Phot. Pierre Thibaut
IVR32_20165901510NUCA



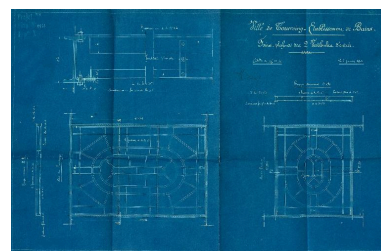
Affiche éditée pour l'inauguration de l'école de natation le 17 juillet 1904 (AC Tourcoing ; M1F13).
Phot. Pierre Thibaut, Autr. Breyne et Carpentier
IVR32_20165901517NUCA



Dessin de l'élévation du côté nord du vestibule, témoignant des coloris originaux, par le sculpteur Fernand Mayer, 1903 (AC Tourcoing ; M1F10).
 Phot. Pierre Thibaut, Autr. Fernand Mayer
 IVR32_20165901507NUCA



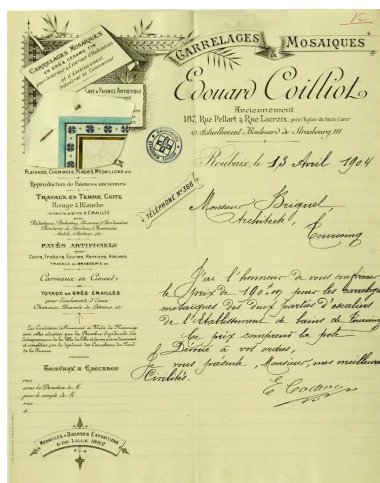
Dessin de la porte vitrée séparant les deux vestibules, aujourd'hui disparue, 1903 (AC Tourcoing ; M1F14).
 Phot. Pierre Thibaut
 IVR32_20165901513NUCA



Plan des verrières des vestibules d'entrée, par l'entrepreneur Bériot Frères en 1904 (AC Tourcoing ; M1F5).
 Phot. Pierre Thibaut, Autr. Bériot frères
 IVR32_20165901462NUCA



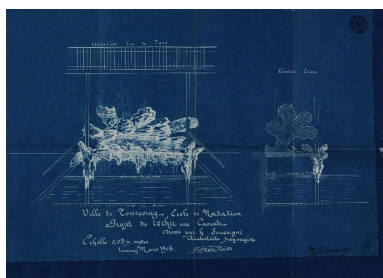
Aquarelle représentant un projet de mosaïque à motifs de tridents et dauphins pour le sol du vestibule. Ce projet est sensiblement différent de la mosaïque qui subsiste actuellement.
 Lettre et modèle manuscrit de l'entreprise Édouard Coilliot, carrelages et mosaïques, 5 février 1904 (AC Tourcoing ; M1F6).
 Phot. Pierre Thibaut, Autr. Entreprise Coilliot, carrelages et mosaïques
 IVR32_20165901448NUCA



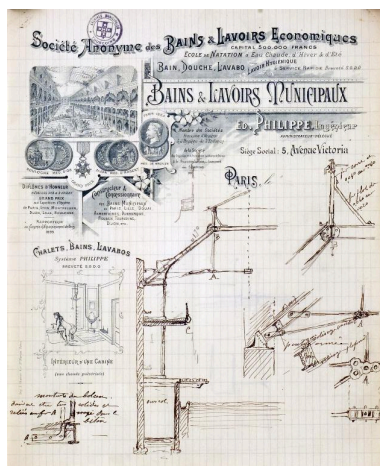
Projet à l'aquarelle de mosaïque "pour les deux parties d'escaliers", lettre d'Édouard Coilliot, carrelages et mosaïques, 13 avril 1904 (AC Tourcoing ; M1F6).
 Phot. Pierre Thibaut, Autr. Entreprise Coilliot, carrelages et mosaïques
 IVR32_20165901447NUCA



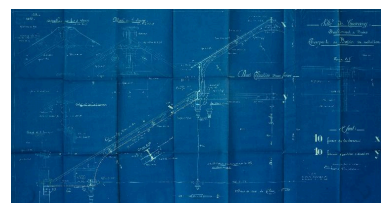
Plan et coupe du bassin, projet de Dhalluin, en béton armé système Hennebique, annoté par Edmond Philippe, 16 novembre 1903 (AC Tourcoing ; M1F10).
 Phot. Pierre Thibaut
 IVR32_20165901506NUCA



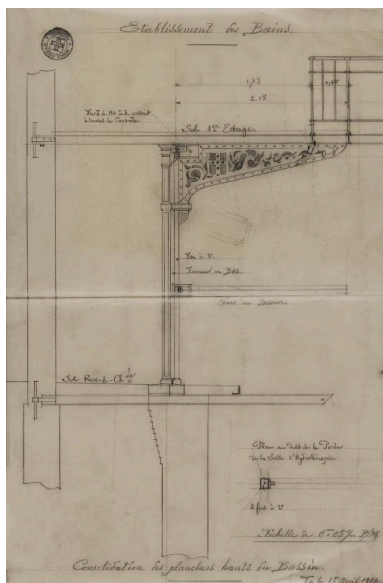
Le rocher avec cascade, conçu par Émile Ponthieu architecte paysagiste à Tourcoing, 1904 (AC Tourcoing : M1F10).
 Phot. Pierre Thibaut
 IVR32_20165901508NUCA



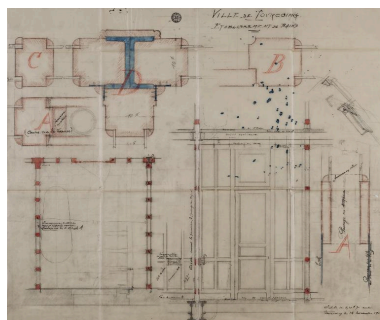
Lettre à en-tête de la Société anonyme des bains et lavoirs économiques d'Edmond Philippe portant la représentation d'un bassin de natation et d'une cabine de bain. Les dessins annotés à l'encre d'Edmond Philippe représentent une coupe et des détails de la charpente intérieure du bassin de natation, vers 1900 (AC Tourcoing ; M1F2).
 Phot. Pierre Thibaut,
 Autr. Edmond Philippe
 IVR32_20165901459NUCA



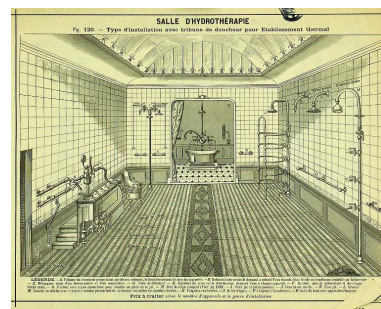
Coupe d'une ferme de la charpente métallique du bassin de natation par Bériot Frères (entrepreneur) en 1903. On note l'adjonction du plafond en bois (AC Tourcoing ; M1F5).
 Phot. Pierre Thibaut,
 Autr. Désiré Dehaene
 IVR32_20165901461NUCA



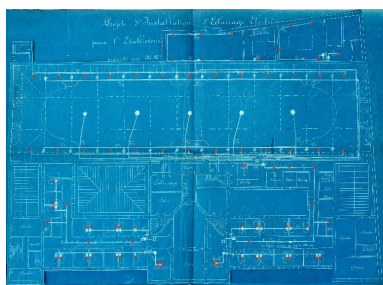
Coupe de structure métallique renforcée en lien avec l'adjonction de cent cabines au premier étage du bassin. À noter la décoration des consoles aux armes de Tourcoing (AC Tourcoing : M1F14).
 Phot. Pierre Thibaut
 IVR32_20165901512NUCA



Détail d'une cabine de bain. À noter le plafond vitré et le sol de béton couvert de mosaïques, 1903 (AC Tourcoing ; M1F14).
 Phot. Pierre Thibaut
 IVR32_20165901514NUCA

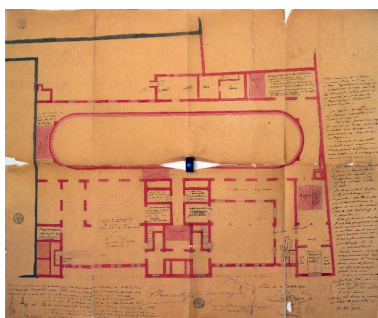


Exemple de salle d'hydrothérapie, publicité transmise par un entrepreneur à la Ville de Tourcoing (AC Tourcoing ; M1F9).
 Phot. Pierre Thibaut
 IVR32_20165901454NUCA



Projet d'installation de l'éclairage électrique, plan rabattable par A. Degryse Fils (entrepreneur), vers 1904 (AC Tourcoing ; M1F9).
Phot. Pierre Thibaut,
Autr. A. Degryse fils

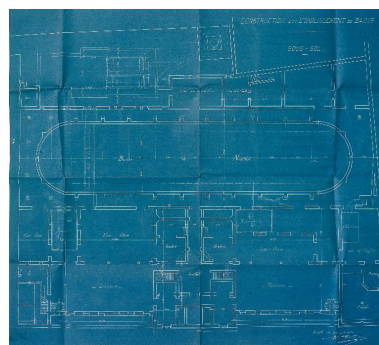
IVR32_20165901456NUCA



Plan du sous-sol de l'école de natation annoté par Edmond Philippe, 25 octobre 1900 (AC Tourcoing ; M1F2).

Phot. Pierre Thibaut,
Autr. Edmond Philippe

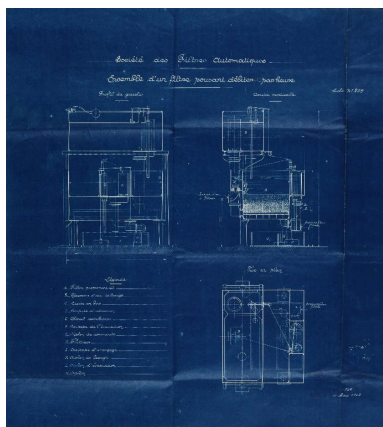
IVR32_20165901460NUCA



Plan du sous-sol montrant le nouvel emplacement des chaudières en arrière de parcelle par Désiré Dehaene (architecte), vers 1904 (AC Tourcoing ; M1F7).

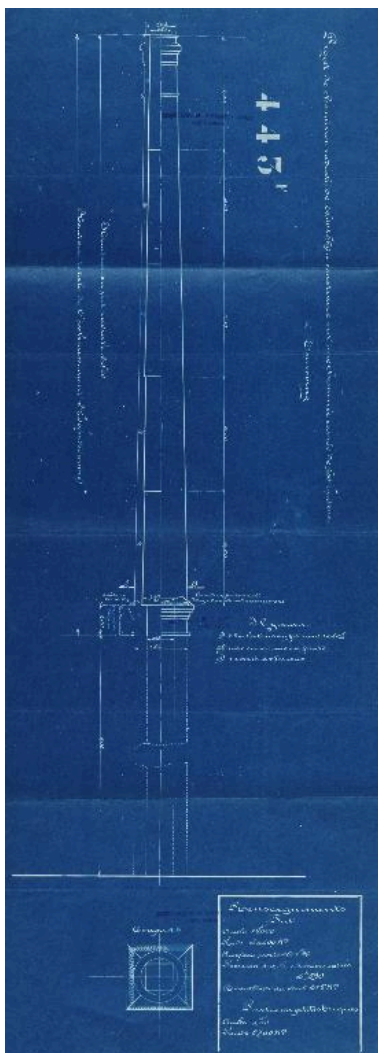
Phot. Pierre Thibaut,
Autr. Désiré Dehaene

IVR32_20165901449NUCA



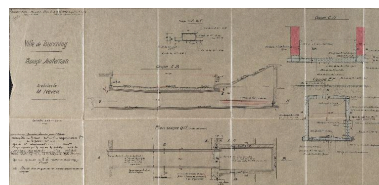
Plan du filtre automatique installé par la Société des filtres automatiques (Paris), 1903 (AC Tourcoing ; M1F10).

Phot. Pierre Thibaut
IVR32_20165901509NUCA



Élévation et coupe de la cheminée vers 1904. Elle est précocément abattue en raison de son inclinaison (AC Tourcoing ; M1F10).

Phot. Pierre Thibaut
IVR32_20165901505NUCA



Plan et coupe du souterrain creusé en 1934 sous la rue Gabriel-Péri, entre l'école de natation et le stade nautique, conçu par les bureaux Hennebique (IFA ; 076 Ifa 3357/16).

Phot. Pierre Thibaut
IVR32_20165901495NUCA



Vue générale de la façade sur rue depuis le sud, carte postale (Médiathèque municipale de Tourcoing).
Phot. Pierre Thibaut
IVR32_20165900626NUCA



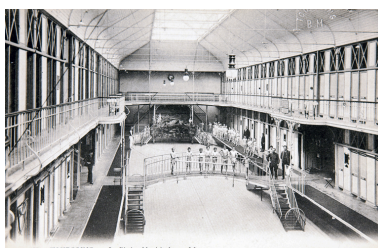
Vue générale de la façade depuis le nord avec au premier plan le bâtiment technique, carte postale (Médiathèque municipale de Tourcoing).
Phot. Pierre Thibaut
IVR32_20165900625NUCA



Façade sur la rue ; au premier plan le logement du gardien, carte postale (Médiathèque municipale de Tourcoing).
Phot. Pierre Thibaut
IVR32_20165900627NUCA



Façade et entrée sur la rue, carte postale (Médiathèque municipale de Tourcoing).
Phot. Pierre Thibaut
IVR32_20165900628NUCA



Le bassin, vue vers le petit bain et la rocaille (sud), carte postale ancienne (Médiathèque municipale de Tourcoing).
Phot. Pierre Thibaut
IVR32_20165900622NUCA



Le bassin, vue vers le grand bain (nord), carte postale (Médiathèque municipale de Tourcoing).
Phot. Pierre Thibaut
IVR32_20165900624NUCA



Le bassin, vue vers le petit bain ; le pont central a disparu, carte postale (Médiathèque municipale de Tourcoing).
Phot. Pierre Thibaut
IVR32_20165900631NUCA



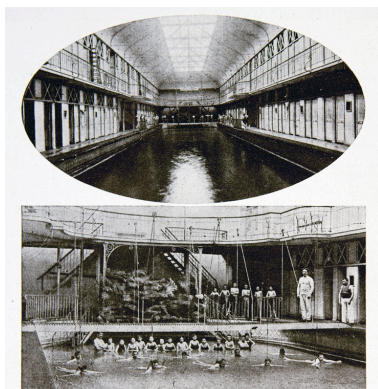
Le bassin, vue vers le petit bain, carte postale (Médiathèque municipale de Tourcoing).
Phot. Pierre Thibaut
IVR32_20165900629NUCA



Vue du bassin en direction du petit bain, carte postale (Médiathèque municipale de Tourcoing).
Phot. Pierre Thibaut
IVR32_20165900630NUCA



Vue du bassin en direction du petit bain, carte postale (Médiathèque municipale de Tourcoing).
Phot. Pierre Thibaut
IVR32_20165900623NUCA

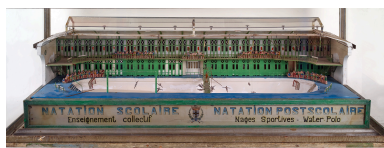


Deux vues du bassin dont une présente des enfants utilisant le système à suspension de Paul Beulque, Le Monde illustré,



Détail du plongeur situé côté grand bain, photographie (AC Tourcoing).
Phot. Pierre Thibaut
IVR32_20165900619NUCA

5 mars 1923 (Médiathèque
municipale de Tourcoing).
Phot. Pierre Thibaut
IVR32_20165900621NUCA



Maquette de l'école de natation,
première moitié du XXe siècle
(collection Centre d'Histoire Locale
de Tourcoing). À noter la disparition
du rocher artificiel, des escaliers
et garde-corps d'origine, peu
adaptés à un usage sportif du bassin.
Phot. Pierre Thibaut
IVR32_20165901446NUCA



Détail de la maquette de l'école
de natation (première moitié
du XXe siècle) : le système à
suspension de Paul Beulque installé
sur le bassin (collection Centre
d'histoire locale de Tourcoing).
Phot. Pierre Thibaut
IVR32_20165901457NUCA



Vue générale de la façade
sur rue depuis le sud.
Phot. Pierre Thibaut
IVR32_20165901469NUCA



Vue du bâtiment d'entrée.
Phot. Pierre Thibaut
IVR32_20165901463NUCA



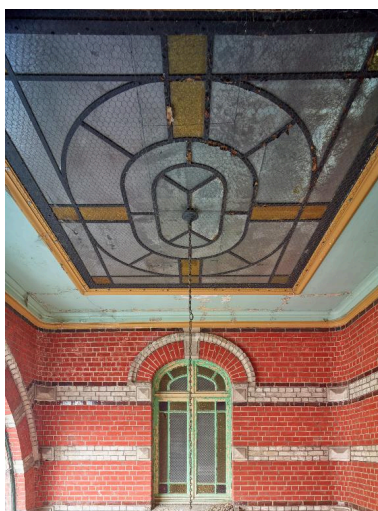
Vue du bâtiment du gardien, à
l'extrémité sud de la façade sur rue.
Phot. Pierre Thibaut
IVR32_20165901468NUCA



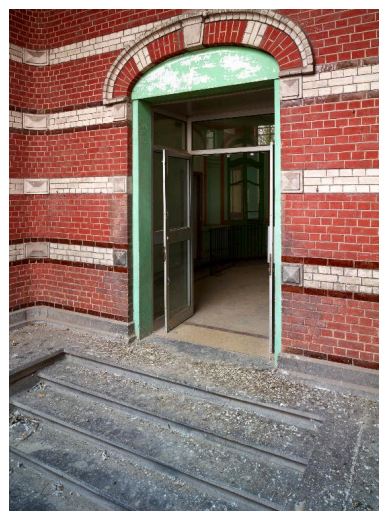
Vue du bâtiment technique, à
l'extrémité nord de la façade sur rue.
Phot. Pierre Thibaut
IVR32_20165901467NUCA



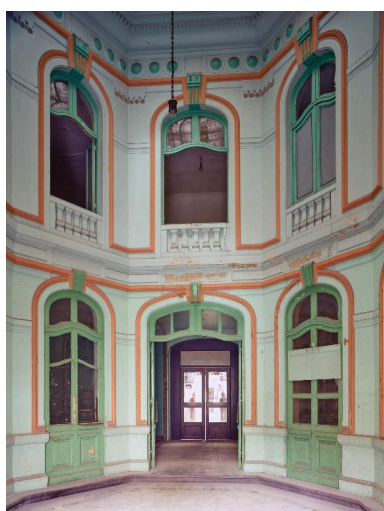
Bâtiment central. Vue générale de la grille d'entrée depuis le porche.
Phot. Pierre Thibaut
IVR32_20165900419NUCA



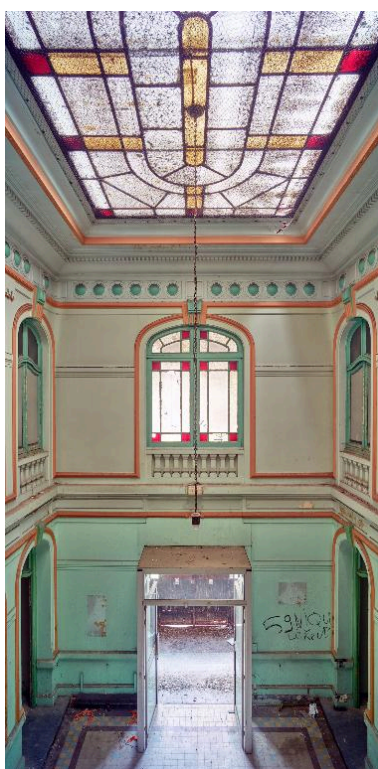
Bâtiment central. Vue de la verrière du porche.
Phot. Pierre Thibaut
IVR32_20165900360NUCA



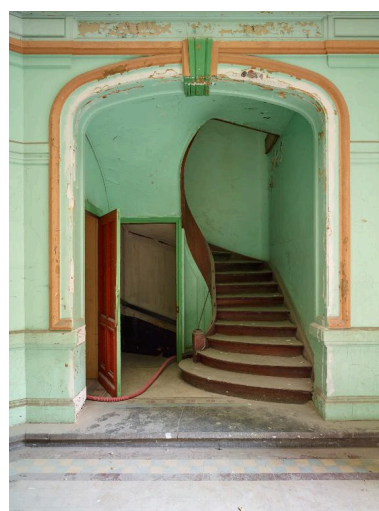
Bâtiment central. Vue générale de la porte d'entrée, depuis le porche.
Phot. Pierre Thibaut
IVR32_20165900362NUCA



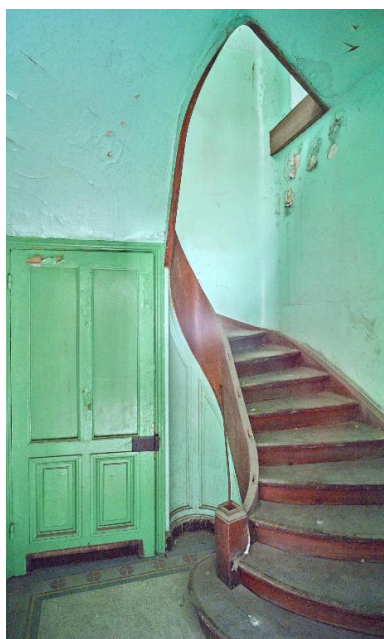
Bâtiment central. Vue générale du vestibule depuis l'entrée.
Phot. Pierre Thibaut
IVR32_20165900411NUCA



Bâtiment central. Vue générale axiale du vestibule, depuis le premier étage, vers l'entrée.
Phot. Pierre Thibaut
IVR32_20165900421NUCA



Bâtiment central. Vue générale de l'escalier nord du vestibule.
Phot. Pierre Thibaut
IVR32_20165900410NUCA



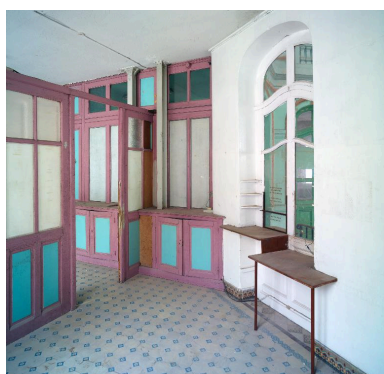
Bâtiment central. Détail de l'escalier nord du vestibule.
Phot. Pierre Thibaut
IVR32_20165900420NUCA



Bâtiment central. Détail du premier niveau de la partie sud du vestibule.
Phot. Pierre Thibaut
IVR32_20165900361NUCA



Bâtiment central. Vue de la verrière du vestibule.
Phot. Pierre Thibaut
IVR32_20165900363NUCA



Bâtiment central, rez-de-chaussée. Vue du bureau.
Phot. Pierre Thibaut
IVR32_20165900418NUCA



Bâtiment central, rez-de-chaussée. Vue du salon de coiffure et du bureau.
Phot. Pierre Thibaut
IVR32_20165900359NUCA



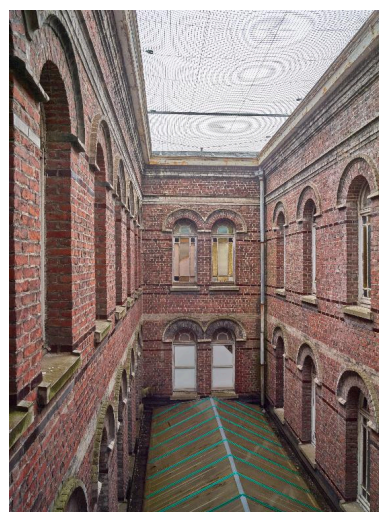
Bâtiment central, rez-de-chaussée. Détail de la mosaïque (entreprise Coilliot) ornant le couloir entre le vestibule et le bassin de natation.
Phot. Pierre Thibaut
IVR32_20165900367NUCA



Bâtiment central, premier étage. Logement du directeur : vue du salon-salle à manger.
Phot. Pierre Thibaut
IVR32_20165900366NUCA



Bâtiment central, premier étage. Logement du directeur : vue de la chambre.
Phot. Pierre Thibaut
IVR32_20165900364NUCA



Bâtiment central, premier étage. Vue de la cour intérieure de

l'aile nord depuis la chambre
du logement du directeur.

Phot. Pierre Thibaut

IVR32_20165900365NUCA



Aile nord, sous-sol. Vue générale du lavoir vers le nord. Cour couverte d'une charpente métallique vitrée.

Phot. Pierre Thibaut

IVR32_20165900369NUCA



Aile nord, sous-sol. Vue générale du lavoir vers le sud.

Phot. Pierre Thibaut

IVR32_20165900370NUCA



Aile nord, sous-sol. Vue générale du lavoir et de l'entrée du passage souterrain communiquant avec le stade nautique.

Phot. Pierre Thibaut

IVR32_20165900368NUCA



Aile sud, sous-sol. Vue générale de la lingerie depuis la cour vitrée.

Phot. Pierre Thibaut

IVR32_20165900374NUCA



Aile sud, sous-sol. Vue générale de la cour vitrée de la lingerie vers le sud.

Phot. Pierre Thibaut

IVR32_20165900371NUCA



Aile sud, sous-sol. Vue générale de la cour vitrée de la lingerie vers le nord.

Phot. Pierre Thibaut

IVR32_20165900372NUCA



Aile sud, sous-sol. Vue partielle de la machinerie contemporaine au sud de la cour vitrée.

Phot. Pierre Thibaut

IVR32_20165900373NUCA



Aile nord, rez-de-chaussée. Vue générale depuis l'entrée des anciens bains de baignoires de luxe pour dames.

Phot. Pierre Thibaut

IVR32_20165900417NUCA



Aile nord, rez-de-chaussée. Vue générale des anciens bains de baignoires de luxe pour dames, vers les fenêtres de la façade.

Phot. Pierre Thibaut

IVR32_20165900352NUCA



Aile nord, rez-de-chaussée. Vue de l'ancienne hydrothérapie des bains de baignoires de luxe pour dames, remaniée.
Phot. Pierre Thibaut
IVR32_20165900358NUCA



Aile sud, rez-de-chaussée. Vue générale des anciens bains de baignoires à prix réduits pour dames.
Phot. Pierre Thibaut
IVR32_20165900414NUCA



Aile sud, rez-de-chaussée. Vue générale des anciens bains de baignoires à prix réduits pour dames, vers les fenêtres de la façade.
Phot. Pierre Thibaut
IVR32_20165900416NUCA



Aile sud, rez-de-chaussée. Vue depuis l'entrée des anciens bains de baignoires à prix réduits pour dames.
Phot. Pierre Thibaut
IVR32_20165900351NUCA



Aile nord, premier étage. Bains de baignoires de luxe pour hommes. Vue, du couloir distribuant les cabines, vers le nord.
Phot. Pierre Thibaut
IVR32_20165900406NUCA



Aile nord, premier étage. Bains de baignoires de luxe pour hommes. Vue vers le sud, depuis le couloir distribuant les cabines.
Phot. Pierre Thibaut
IVR32_20165900409NUCA



Aile nord, premier étage. Bains de baignoires de luxe pour hommes. Vue de trois quarts de la deuxième et troisième cabine à gauche.
Phot. Pierre Thibaut



Aile nord, premier étage. Bains de baignoires de luxe pour hommes, première cabine à gauche.
Phot. Pierre Thibaut
IVR32_20165900395NUCA



Aile nord, premier étage. Bains de baignoires de luxe pour hommes.

IVR32_20165900407NUCA



Aile nord, premier étage. Bains de baignoires de luxe pour hommes, deuxième cabine à gauche.

Phot. Pierre Thibaut
IVR32_20165900396NUCA



Aile nord, premier étage. Bains de baignoires de luxe pour hommes. Vue de trois quarts de la deuxième cabine à gauche.

Phot. Pierre Thibaut
IVR32_20165900405NUCA

Détail intérieur de la porte de la première cabine à gauche.

Phot. Pierre Thibaut

IVR32_20165900415NUCA



Aile nord, premier étage. Bains de baignoires de luxe pour hommes, troisième cabine à gauche.

Phot. Pierre Thibaut
IVR32_20165900397NUCA



Aile nord, premier étage. Bains de baignoires de luxe pour hommes. Vue de trois quarts de la troisième cabine à gauche. Détail de la cloison.

Phot. Pierre Thibaut
IVR32_20165900408NUCA



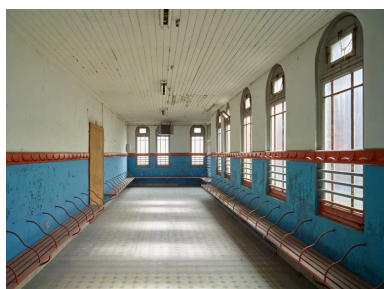
Aile nord, premier étage. Ancienne hydrothérapie des bains de luxe pour hommes.

Phot. Pierre Thibaut
IVR32_20165900398NUCA



Aile nord, premier étage. Ancienne hydrothérapie des bains de luxe pour hommes, réaménagée en vestiaire collectif. Vue vers le sud.

Phot. Pierre Thibaut
IVR32_20165900399NUCA



Aile nord, premier étage. Ancienne hydrothérapie des bains de luxe pour hommes, réaménagée en vestiaire collectif. Vue vers le nord.

Phot. Pierre Thibaut
IVR32_20165900401NUCA



Aile nord, premier étage. Ancienne hydrothérapie des bains de luxe pour hommes, réaménagée en vestiaire collectif. Vue vers le nord, détail de l'entrée.

Phot. Pierre Thibaut
IVR32_20165900400NUCA



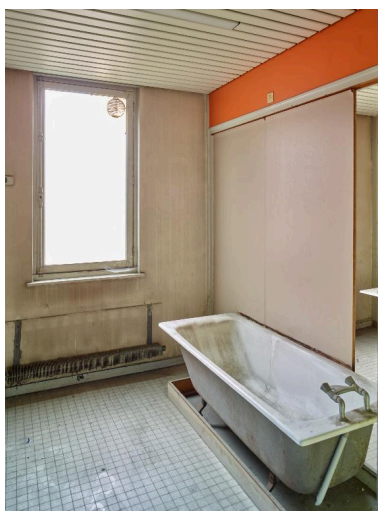
Aile nord, premier étage. Ancienne hydrothérapie des bains de luxe pour hommes, réaménagée en vestiaire collectif. Détail des fenêtres et du mobilier.

Phot. Pierre Thibaut
IVR32_20165900402NUCA



Aile sud, premier étage. Bains de baignoire à prix réduit pour hommes, remaniés. Vue du couloir vers le sud.

Phot. Pierre Thibaut
IVR32_20165900412NUCA



Aile sud, premier étage. Bains de baignoire à prix réduit pour hommes, remaniés. Vue d'une cabine à droite.

Phot. Pierre Thibaut
IVR32_20165900413NUCA



Vue générale axiale du bassin, vers le sud (petit bain).

Phot. Pierre Thibaut
IVR32_20165900375NUCA



Vue générale axiale du bassin,
vers le nord (grand bain).
Phot. Pierre Thibaut
IVR32_20165900377NUCA



Vue du petit bain, depuis
le centre du bassin.
Phot. Pierre Thibaut
IVR32_20165900380NUCA



Vue de trois quarts de
la séparation des bains.
Phot. Pierre Thibaut
IVR32_20165900393NUCA



Détail de l'entrée de l'hydrothérapie
du bassin de natation.
Phot. Pierre Thibaut
IVR32_20165900391NUCA



Hydrothérapie du bassin de
natation : vue de la salle de douche.
Phot. Pierre Thibaut
IVR32_20165900383NUCA



Hydrothérapie du bassin de
natation. Vue générale de la
salle de douche vers l'entrée de
la salle de vapeur et du bassin.
Phot. Pierre Thibaut
IVR32_20165900384NUCA



Hydrothérapie du bassin de
natation : vue de la salle de vapeur.
Phot. Pierre Thibaut
IVR32_20165900385NUCA



Hydrothérapie du bassin de
natation : vue l'ancienne salle de
massage remaniée, depuis l'entrée.
Phot. Pierre Thibaut
IVR32_20165900388NUCA



Bâtiment technique, rez-
de-chaussée. Vue vers l'est.
Phot. Pierre Thibaut
IVR32_20165900354NUCA



Bâtiment technique, rez-de-chaussée. Vue vers le nord, détail de la charpente métallique de la cour intérieure.

Phot. Pierre Thibaut
IVR32_20165900357NUCA



Bâtiment technique, rez-de-chaussée. Vue vers l'ouest.
Phot. Pierre Thibaut
IVR32_20165900356NUCA



Bâtiment technique, rez-de-chaussée. Vue des baies de l'ancienne hydrothérapie des bains de baignoires de luxe pour dames, donnant sur la cour intérieure.

Phot. Pierre Thibaut
IVR32_20165900355NUCA



Vue de la façade du stade nautique, construit juste en face en 1933. Les deux bâtiments communiquent par un souterrain construit sous la rue Gabriel-Péri.

Phot. Pierre Thibaut
IVR32_20165901465NUCA

Dossiers liés

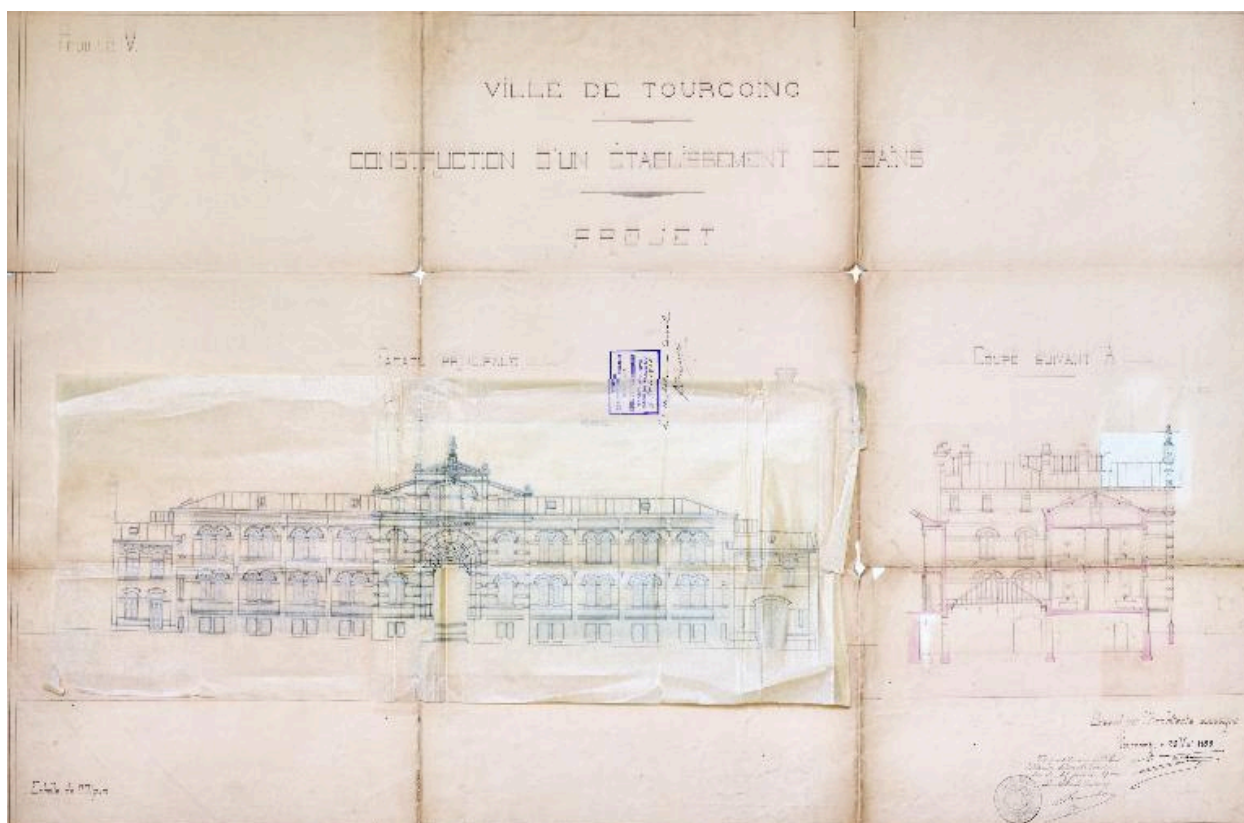
Dossiers de synthèse :

Piscines et paternalisme (IA99000028)

Oeuvre(s) contenue(s) :

Auteur(s) du dossier : Leslie Dupuis

Copyright(s) : (c) Région Hauts-de-France - Inventaire général



Projet de 1899 : façade et coupe montrant les bains publics, par l'architecte Dehaene (AC Tourcoing ; M1F3).

Référence du document reproduit :

- **Ville de Tourcoing, construction d'un établissement de bains, Projet : façade principale et coupe**, éch. 1/100e, dessin à l'encre sur papier et calque, par Désiré Dehaene, architecte, dressé le 20 mai 1899, validé par le conseil municipal le 25 janvier 1900 (AC Tourcoing ; M1F3).

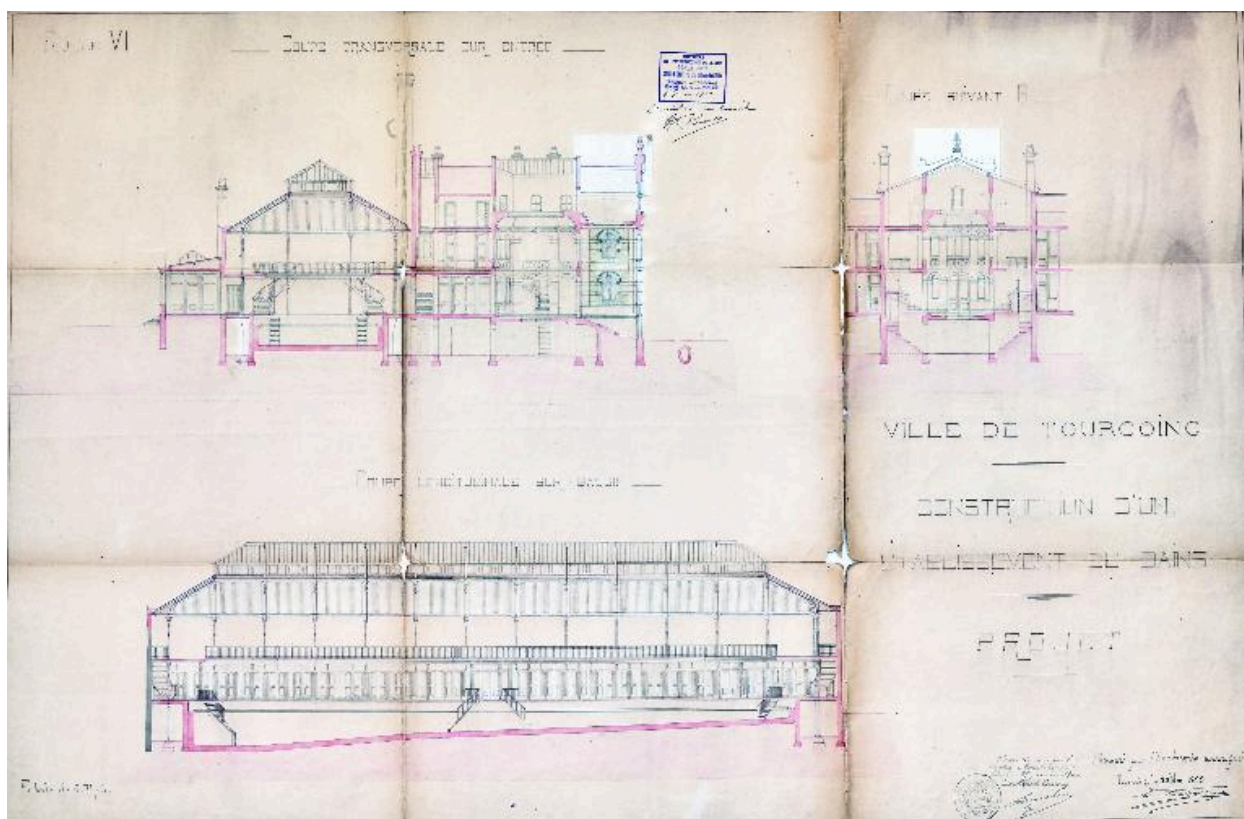
IVR32_20165900613NUCA

Auteur de l'illustration : Pierre Thibaut

Auteur du document reproduit : Désiré Dehaene

Date de prise de vue : 2016

(c) Région Hauts-de-France - Inventaire général ; (c) Commune de Tourcoing
reproduction soumise à autorisation du titulaire des droits d'exploitation



Projet de 1899 : coupes du bassin et du bâtiment d'entrée, par l'architecte Dehaene (AC Tourcoing ; M1F3).

Référence du document reproduit :

- **Ville de Tourcoing, construction d'un établissement de bains, Projet : coupes**, éch. 1/100e, dessin à l'encre sur papier et calque, par Désiré Dehaene, architecte, dressé le 20 mai 1899, validé par le conseil municipal le 25 janvier 1900 (AC Tourcoing ; M1F3).

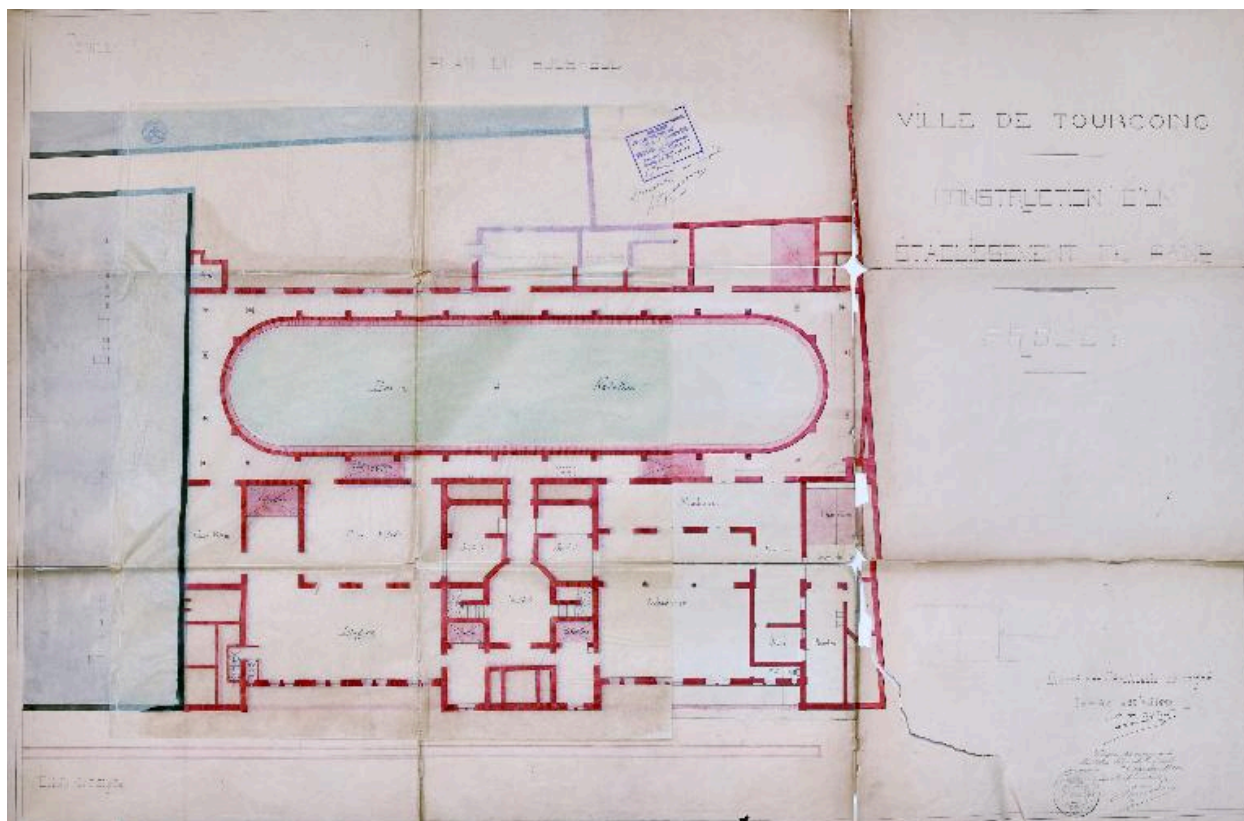
IVR32_20165900612NUCA

Auteur de l'illustration : Pierre Thibaut

Auteur du document reproduit : Désiré Dehaene

Date de prise de vue : 2016

(c) Région Hauts-de-France - Inventaire général ; (c) Commune de Tourcoing
reproduction soumise à autorisation du titulaire des droits d'exploitation



Projet de 1899 : plan du sous-sol, par l'architecte Dehaene (AC Tourcoing ; M1F3).

Référence du document reproduit :

- **Ville de Tourcoing, construction d'un établissement de bains, Projet : plan du sous-sol**, éch. 1/100e, dessin à l'encre sur papier et calque, par Désiré Dehaene, architecte, dressé le 20 mai 1899, validé par le conseil municipal le 25 janvier 1900 (AC Tourcoing ; M1F3).

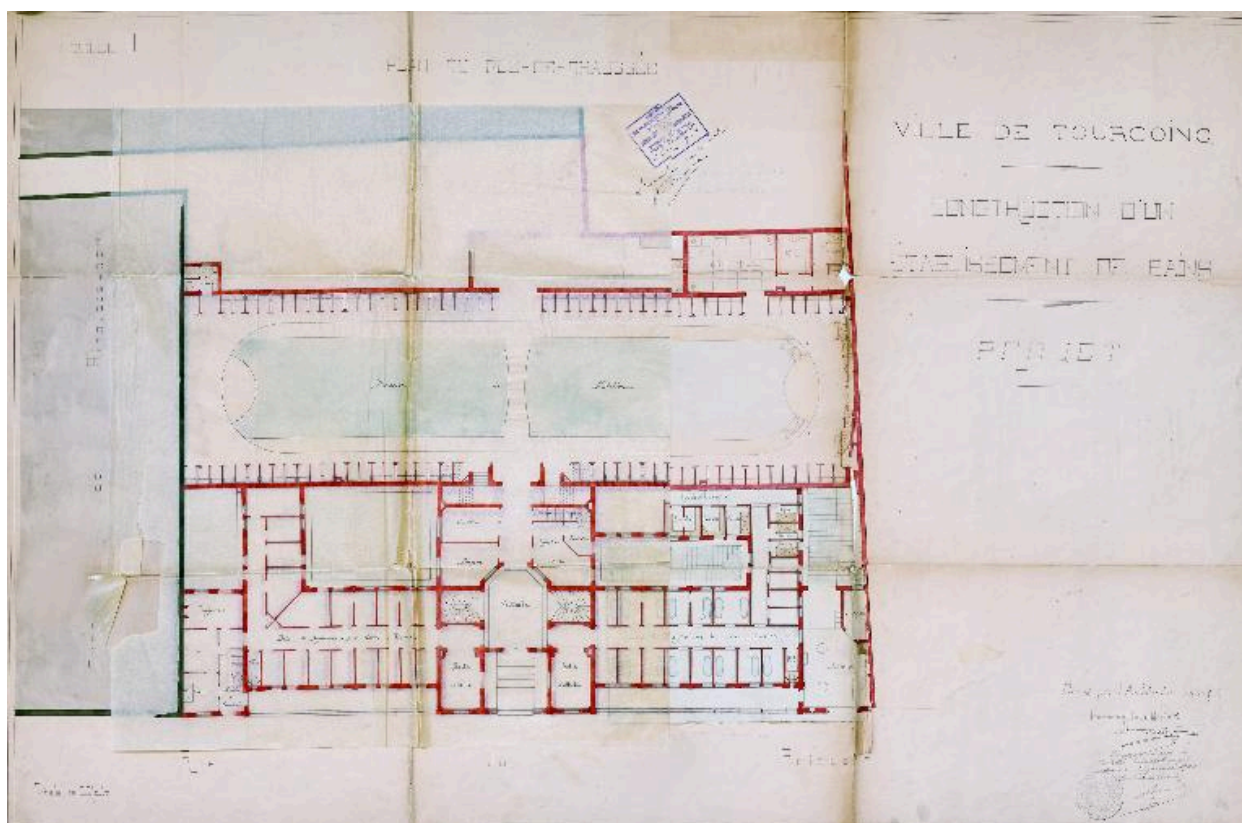
IVR32_20165900614NUCA

Auteur de l'illustration : Pierre Thibaut

Auteur du document reproduit : Désiré Dehaene

Date de prise de vue : 2016

(c) Région Hauts-de-France - Inventaire général ; (c) Commune de Tourcoing
reproduction soumise à autorisation du titulaire des droits d'exploitation



Projet de 1899 : plan du rez-de-chaussée, par l'architecte Dehaene (AC Tourcoing ; M1F3).

Référence du document reproduit :

- **Ville de Tourcoing, construction d'un établissement de bains, Projet : plan du rez-de-chaussée, éch. 1/100e**, dessin à l'encre sur papier, par Désiré Dehaene, architecte, dressé le 20 mai 1899, validé par le conseil municipal le 25 janvier 1900 (AC Tourcoing ; M1F3).

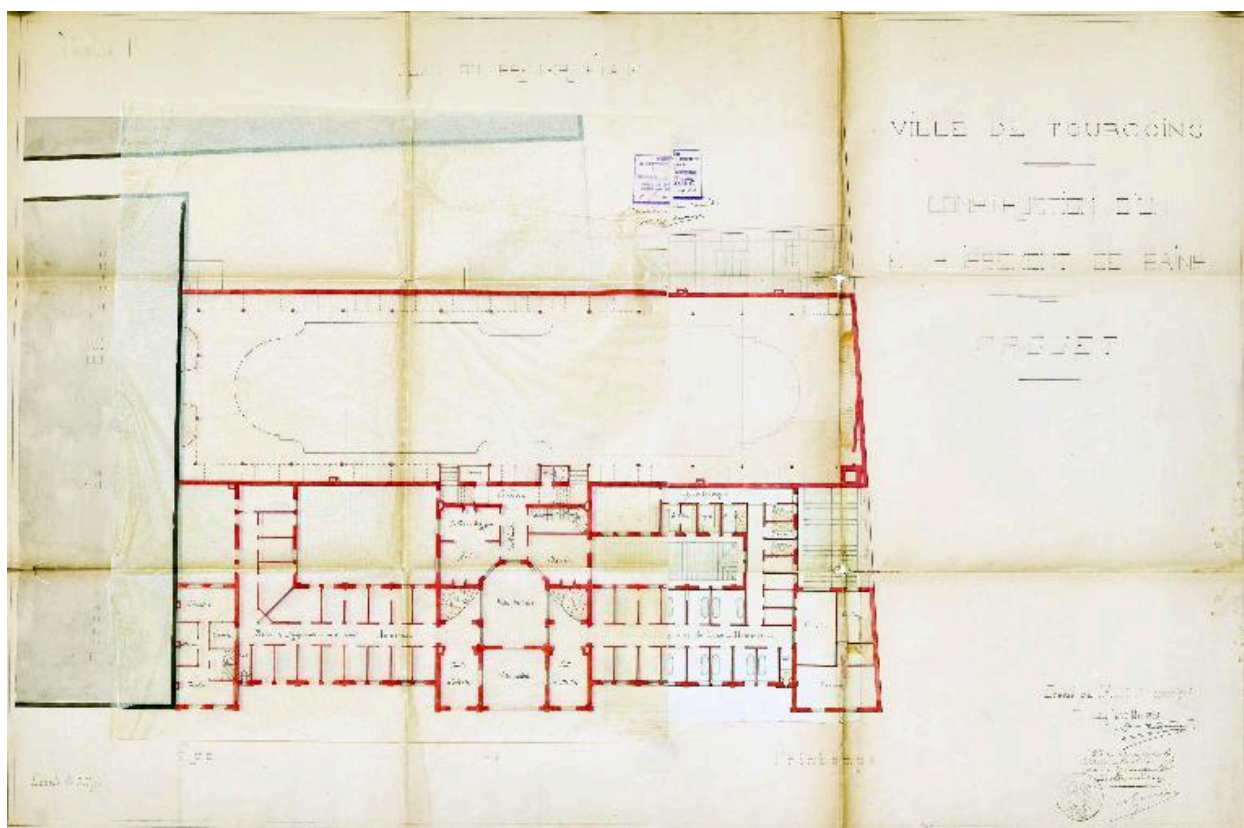
IVR32_20165900611NUCA

Auteur de l'illustration : Pierre Thibaut

Auteur du document reproduit : Désiré Dehaene

Date de prise de vue : 2016

(c) Région Hauts-de-France - Inventaire général ; (c) Commune de Tourcoing
reproduction soumise à autorisation du titulaire des droits d'exploitation



Projet de 1899 : plan du premier étage, par l'architecte Dehaene (AC Tourcoing ; M1F3).

Référence du document reproduit :

- **Ville de Tourcoing, construction d'un établissement de bains, Projet : plan du premier étage**, éch. 1/100e, dessin à l'encre sur papier et calque, par Désiré Dehaene, architecte, dressé le 20 mai 1899, validé par le conseil municipal le 25 janvier 1900 (AC Tourcoing ; M1F3).

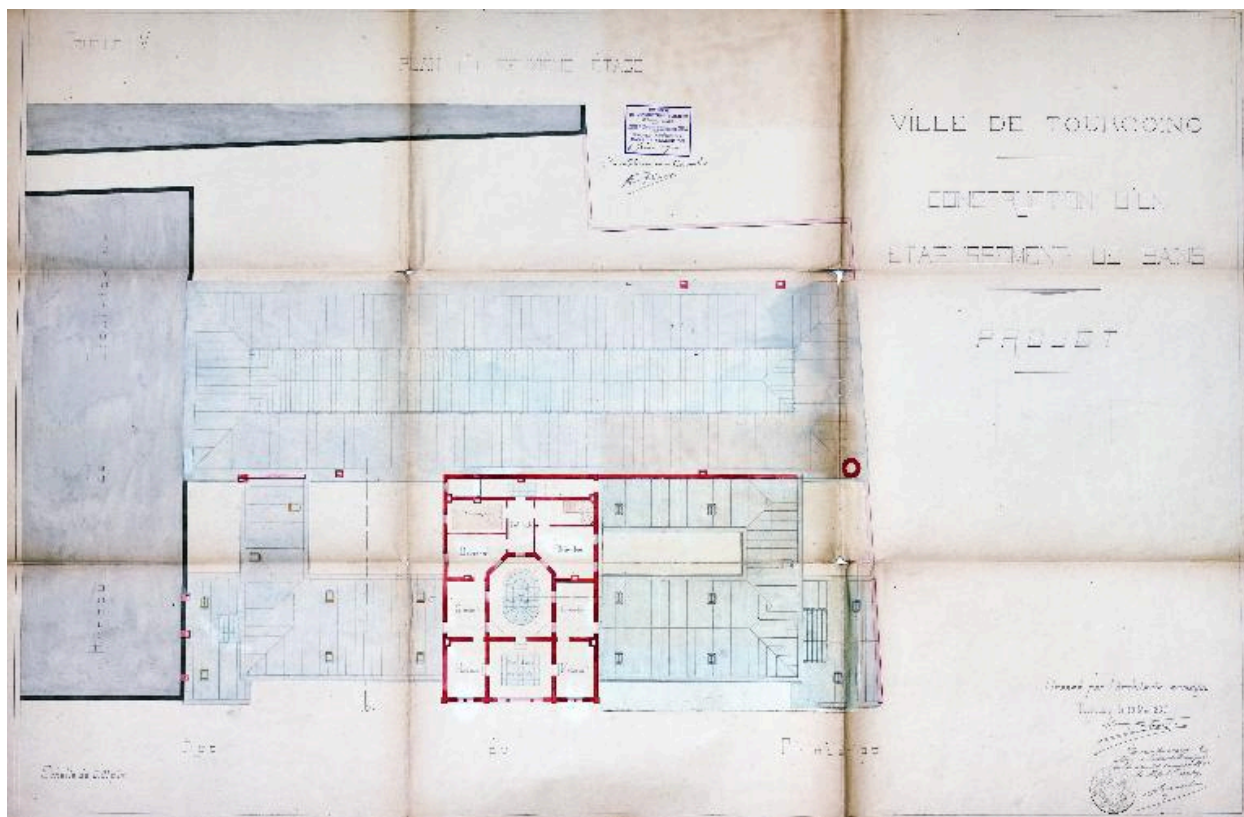
IVR32_20165900610NUCA

Auteur de l'illustration : Pierre Thibaut

Auteur du document reproduit : Désiré Dehaene

Date de prise de vue : 2016

(c) Région Hauts-de-France - Inventaire général ; (c) Commune de Tourcoing
reproduction soumise à autorisation du titulaire des droits d'exploitation



Projet de 1899 : plan du deuxième étage, par l'architecte Dehaene (AC Tourcoing ; M1F3).

Référence du document reproduit :

- **Ville de Tourcoing, construction d'un établissement de bains, Projet : plan du deuxième étage, éch. 1/100e**, dessin à l'encre sur papier, par Désiré Dehaene, architecte, dressé le 20 mai 1899, validé par le conseil municipal le 25 janvier 1900 (AC Tourcoing ; M1F3).

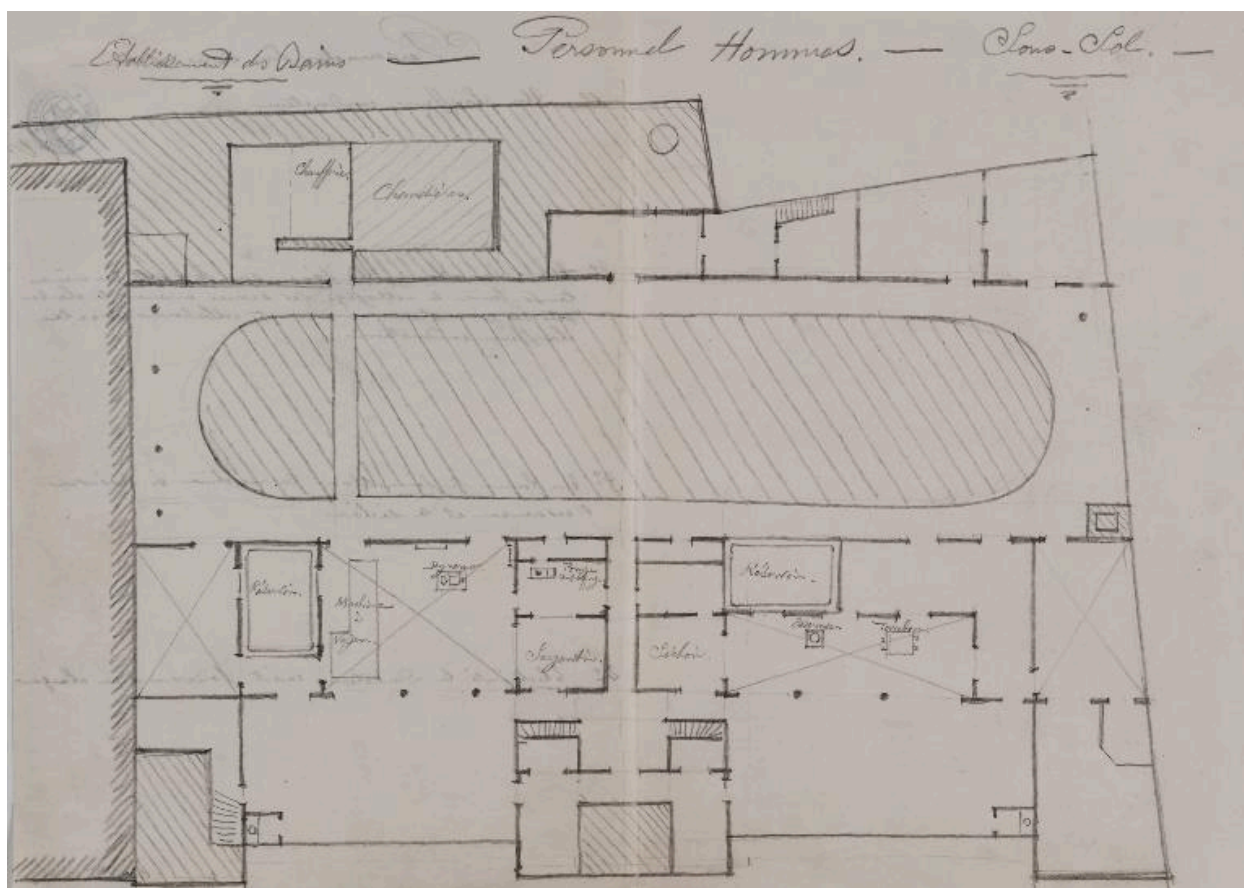
IVR32_20165900609NUCA

Auteur de l'illustration : Pierre Thibaut

Auteur du document reproduit : Désiré Dehaene

Date de prise de vue : 2016

(c) Région Hauts-de-France - Inventaire général ; (c) Commune de Tourcoing
reproduction soumise à autorisation du titulaire des droits d'exploitation



Croquis d'affectation des espaces du sous-sol au moment de l'inauguration en 1904. À noter l'emplacement définitif des chaudières reliées aux machines (aile sud) par un tunnel passant sous le bassin, le lavoir étant finalement installé aile nord (AC Tourcoing ; M1F12).

Référence du document reproduit :

- **Établissement des bains, Personnel hommes, sous-sol, plan de répartition**, crayon sur papier, vers 1904 (AC Tourcoing ; M1F12).

IVR32_20165901511NUCA

Auteur de l'illustration : Pierre Thibaut

Date de prise de vue : 2016

(c) Région Hauts-de-France - Inventaire général ; (c) Commune de Tourcoing
reproduction soumise à autorisation du titulaire des droits d'exploitation



Affiche éditée pour l'inauguration de l'école de natation le 17 juillet 1904 (AC Tourcoing ; M1F13).

Référence du document reproduit :

- **Ville de Tourcoing, Bains municipaux école de natation - eau chaude, hiver et été, rue du printemps**, affiche, lithographie couleur par Breyne et Carpentier, imprimée par l'imprimerie du Progrès du Nord (Lille), 1904 (AC Tourcoing ; M1F13).

IVR32_20165901517NUCA

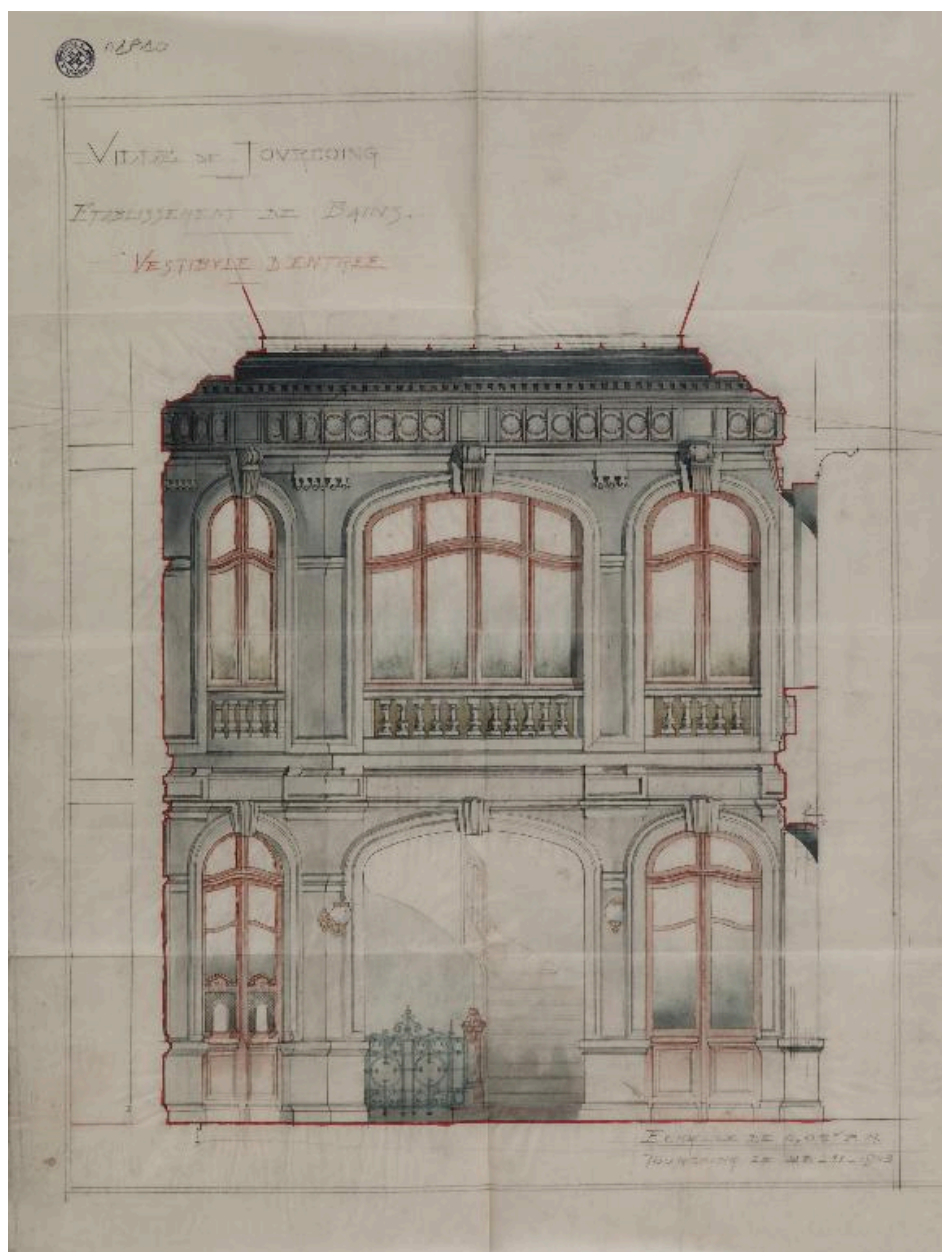
Auteur de l'illustration : Pierre Thibaut

Auteur du document reproduit : Breyne et Carpentier

Date de prise de vue : 2016

(c) Région Hauts-de-France - Inventaire général ; (c) Commune de Tourcoing

reproduction soumise à autorisation du titulaire des droits d'exploitation



Dessin de l'élévation du côté nord du vestibule, témoignant des coloris originaux, par le sculpteur Fernand Mayer, 1903 (AC Tourcoing ; M1F10).

Référence du document reproduit :

- **Ville de Tourcoing, établissement de bains, vestibule d'entrée**, élévation du côté nord, éch. 1/20e, dessin aquarellé sur calque, par Fernand Mayer, 25 novembre 1903 (AC Tourcoing : M1F10).

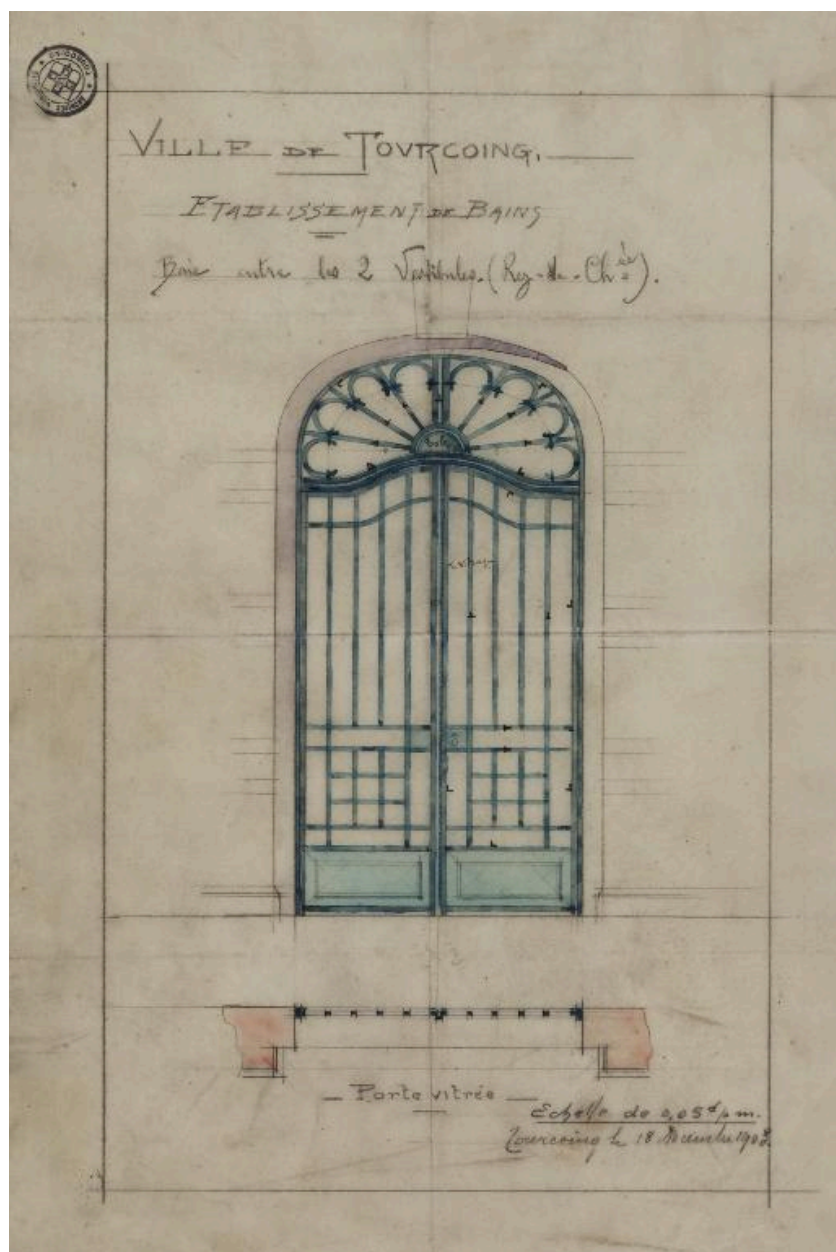
IVR32_20165901507NUCA

Auteur de l'illustration : Pierre Thibaut

Auteur du document reproduit : Fernand Mayer

Date de prise de vue : 2016

(c) Région Hauts-de-France - Inventaire général ; (c) Commune de Tourcoing
reproduction soumise à autorisation du titulaire des droits d'exploitation



Dessin de la porte vitrée séparant les deux vestibules, aujourd'hui disparue, 1903 (AC Tourcoing ; M1F14).

Référence du document reproduit :

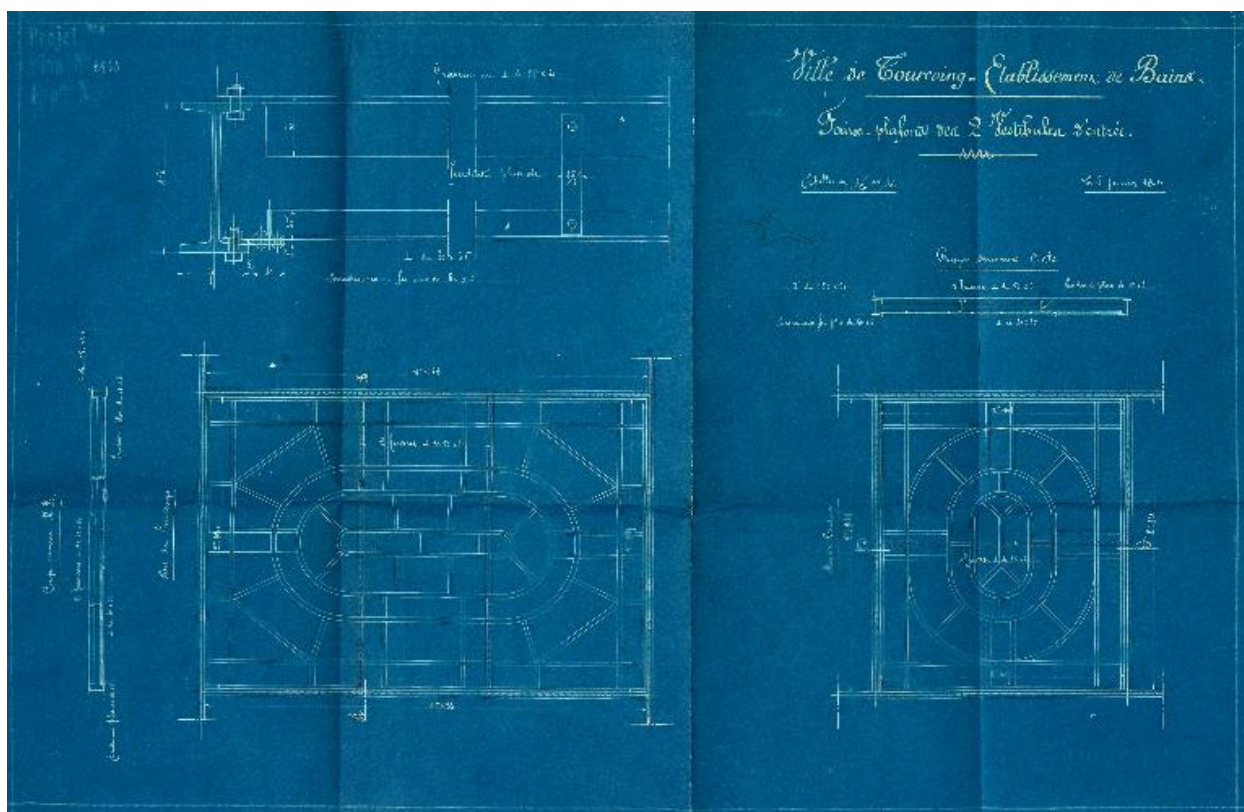
- **Ville de Tourcoing, établissement de bains, baie entre les deux vestibules, rez-de chaussée, élévation, éch. 1/50e**, dessin aquarellé sur calque, 18 décembre 1903 (AC Tourcoing ; M1F14).

IVR32_20165901513NUCA

Auteur de l'illustration : Pierre Thibaut

Date de prise de vue : 2016

(c) Région Hauts-de-France - Inventaire général ; (c) Commune de Tourcoing
reproduction soumise à autorisation du titulaire des droits d'exploitation



Plan des verrières des vestibules d'entrée, par l'entrepreneur Bériot Frères en 1904 (AC Tourcoing ; M1F5).

Référence du document reproduit :

- **Ville de Tourcoing, établissement de bains : faux-plafond des deux vestibules d'entrée**, éch. 1/20e et 1/2 coté, tirage bleu, par Bériot Frères (entrepreneur - charpentés en fer), 6 janvier 1904 (AC Tourcoing ; M1F5).

IVR32_20165901462NUCA

Auteur de l'illustration : Pierre Thibaut

Auteur du document reproduit : Bériot frères

Date de prise de vue : 2016

(c) Région Hauts-de-France - Inventaire général ; (c) Commune de Tourcoing
reproduction soumise à autorisation du titulaire des droits d'exploitation



Aquarelle représentant un projet de mosaïque à motifs de tridents et dauphins pour le sol du vestibule. Ce projet est sensiblement différent de la mosaïque qui subsiste actuellement. Lettre et modèle manuscrit de l'entreprise Édouard Coilliot, carrelages et mosaïques, 5 février 1904 (AC Tourcoing ; M1F6).

Référence du document reproduit :

- **Édouard Coilliot, carrelages et mosaïques**, lettre à en-tête manuscrite et dessin à l'aquarelle représentant le motif d'une mosaïque, 5 février 1904 (AC Tourcoing ; M1F6).

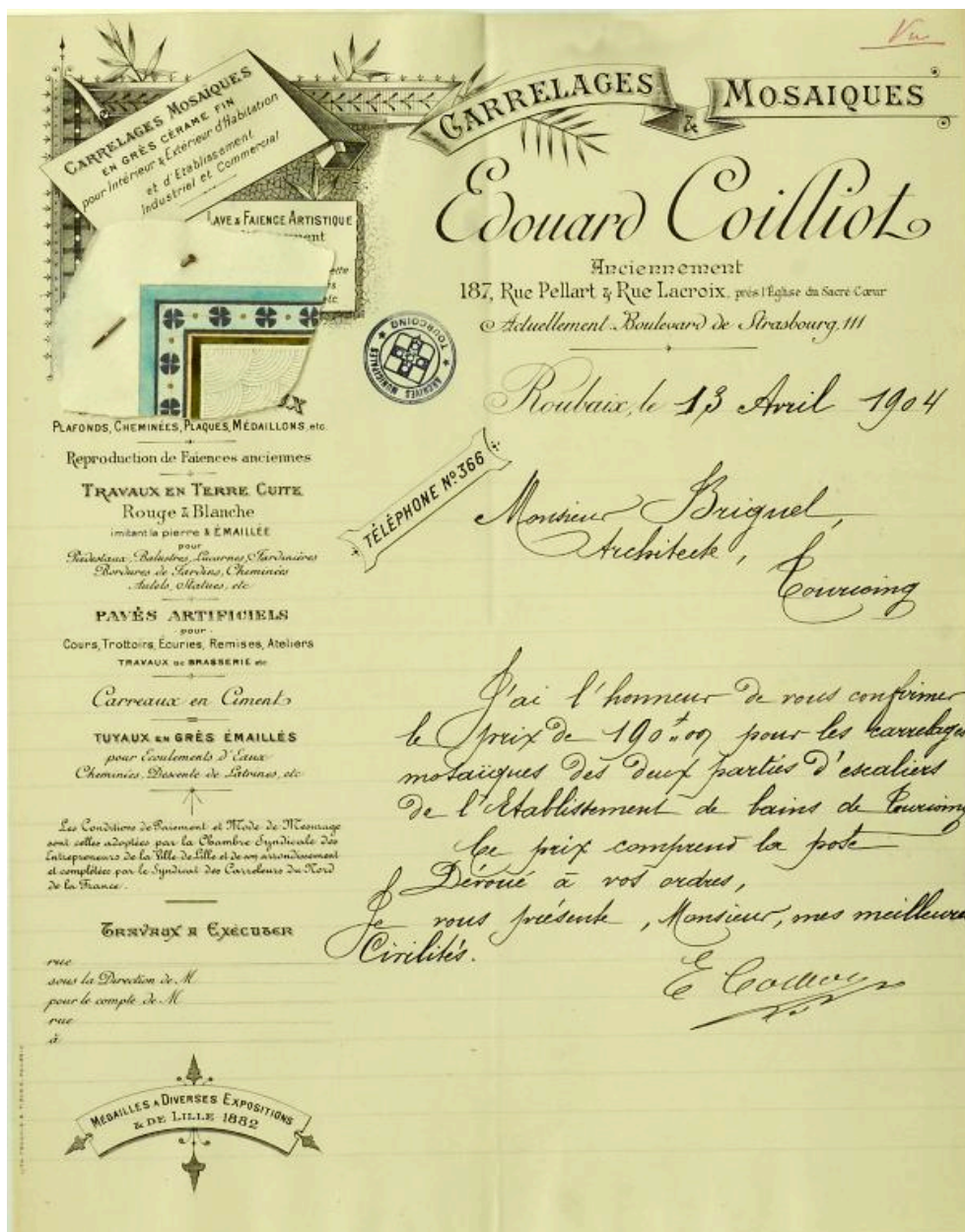
IVR32_20165901448NUCA

Auteur de l'illustration : Pierre Thibaut

Auteur du document reproduit : Entreprise Coilliot, carrelages et mosaïques

Date de prise de vue : 2016

(c) Région Hauts-de-France - Inventaire général ; (c) Commune de Tourcoing
 reproduction soumise à autorisation du titulaire des droits d'exploitation



Projet à l'aquarelle de mosaïque "pour les deux parties d'escaliers", lettre d'Édouard Coilliot, carrelages et mosaïques, 13 avril 1904 (AC Tourcoing ; M1F6).

Référence du document reproduit :

- **Édouard Coilliot, carrelages et mosaïques**, lettre à en-tête manuscrite et dessin à l'aquarelle représentant le motif d'une mosaïque, 13 avril 1904 (AC Tourcoing ; M1F6).

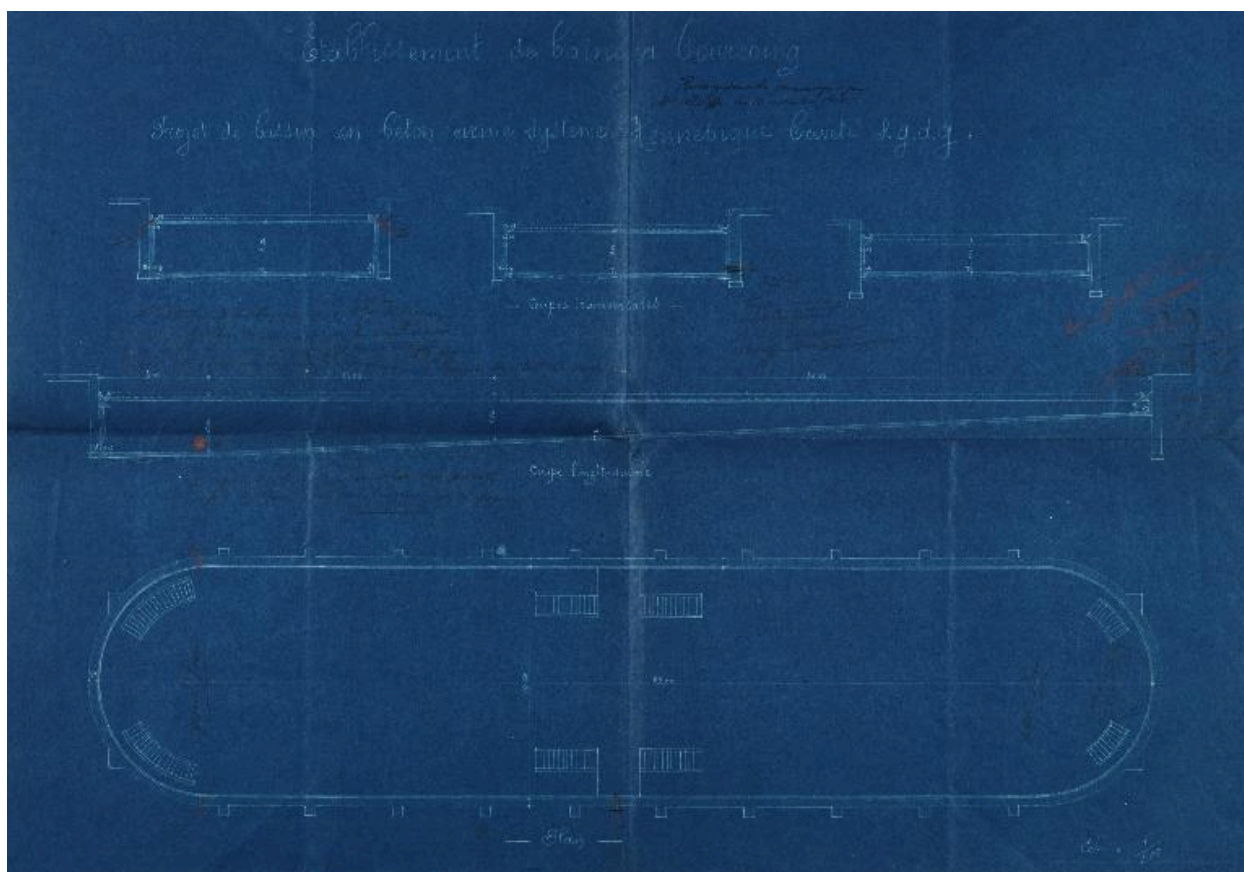
IVR32_20165901447NUCA

Auteur de l'illustration : Pierre Thibaut

Auteur du document reproduit : Entreprise Coilliot, carrelages et mosaïques

Date de prise de vue : 2016

(c) Région Hauts-de-France - Inventaire général ; (c) Commune de Tourcoing
reproduction soumise à autorisation du titulaire des droits d'exploitation



Plan et coupe du bassin, projet de Dhalluin, en béton armé système Hennebique, annoté par Edmond Philippe, 16 novembre 1903 (AC Tourcoing ; M1F10).

Référence du document reproduit :

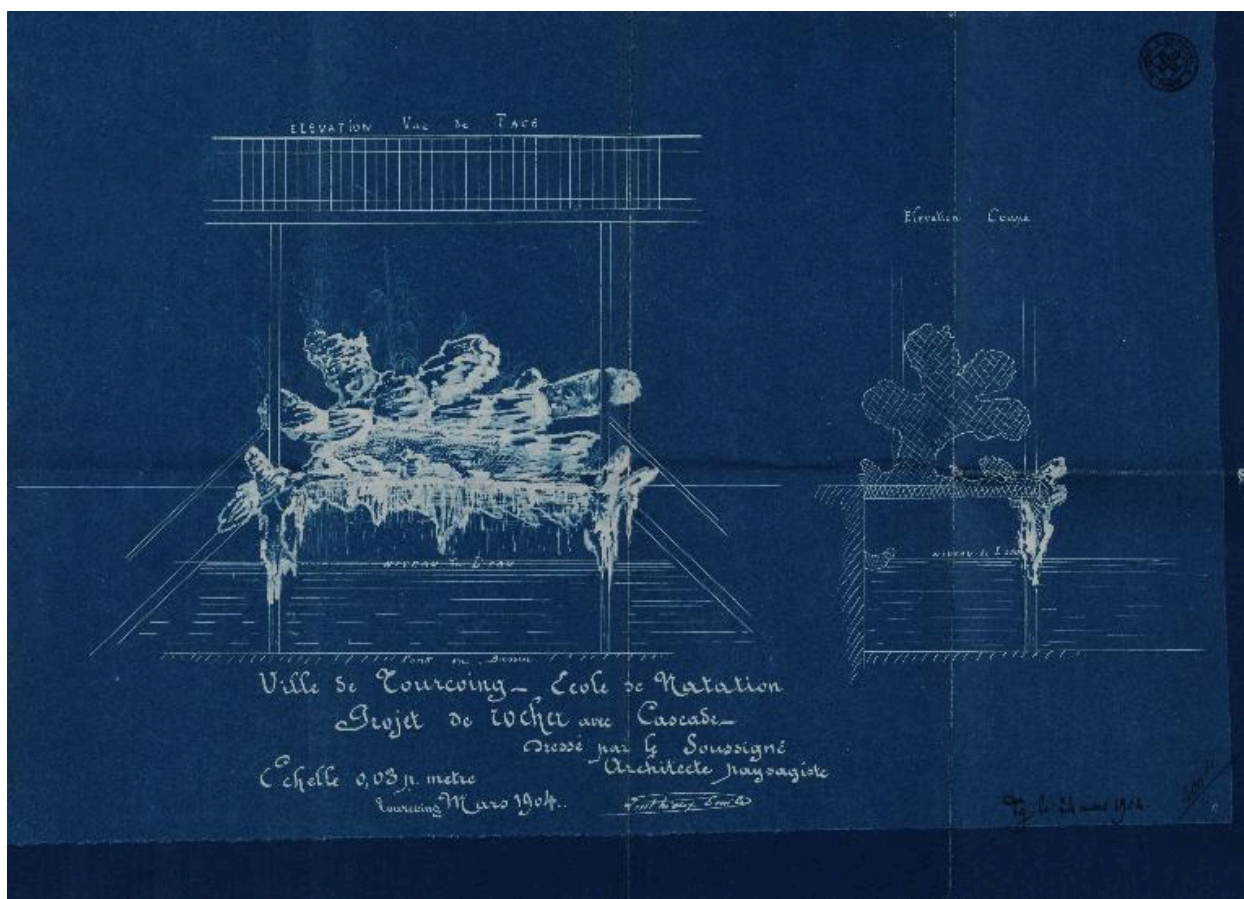
- **Etablissement de bains à Tourcoing, Projet de bassin en béton armé système Hennebique**, élévation et coupe, éch. 1/100e, tirage bleu, annotations d'Edmond Philippe, 16 novembre 1903 (AC Tourcoing ; M1F10).

IVR32_20165901506NUCA

Auteur de l'illustration : Pierre Thibaut

Date de prise de vue : 2016

(c) Région Hauts-de-France - Inventaire général ; (c) Commune de Tourcoing
reproduction soumise à autorisation du titulaire des droits d'exploitation



Le rocher avec cascade, conçu par Émile Ponthieu architecte paysagiste à Tourcoing, 1904 (AC Tourcoing : M1F10).

Référence du document reproduit :

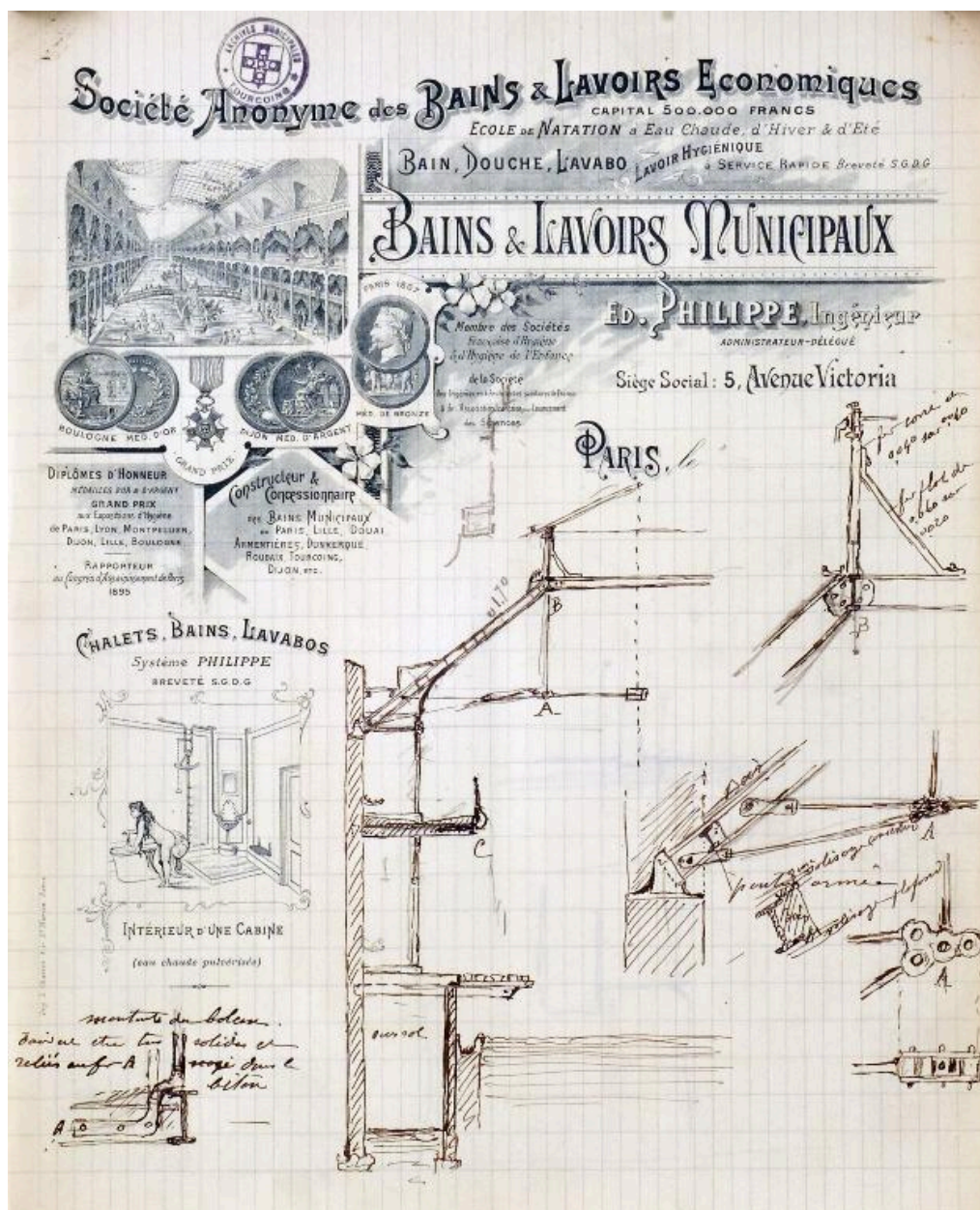
- **Ville de Tourcoing, Ecole de natation, Projet de rocher avec cascade**, élévation vue de face et de profil, éch. 1/30e, tirage bleu, par Emile Ponthieu architecte paysagiste à Tourcoing, 24 mars 1904 (AC Tourcoing : M1F10).

IVR32_20165901508NUCA

Auteur de l'illustration : Pierre Thibaut

Date de prise de vue : 2016

(c) Région Hauts-de-France - Inventaire général ; (c) Commune de Tourcoing
reproduction soumise à autorisation du titulaire des droits d'exploitation



Lettre à en-tête de la Société anonyme des bains et lavoirs économiques d'Edmond Philippe portant la représentation d'un bassin de natation et d'une cabine de bain. Les dessins annotés à l'encre d'Edmond Philippe représentent une coupe et des détails de la charpente intérieure du bassin de natation, vers 1900 (AC Tourcoing ; M1F2).

Référence du document reproduit :

- **Société anonyme des bains et lavoirs économiques [...] Edmond Philippe**, lettre à en-tête avec représentation d'un bassin de natation et d'une cabine de bain ; présence de dessins annotés à l'encre d'Edmond Philippe, représentant une coupe et de détails de la charpente intérieure du bassin de natation, vers 1900 (AC Tourcoing ; M1F2).

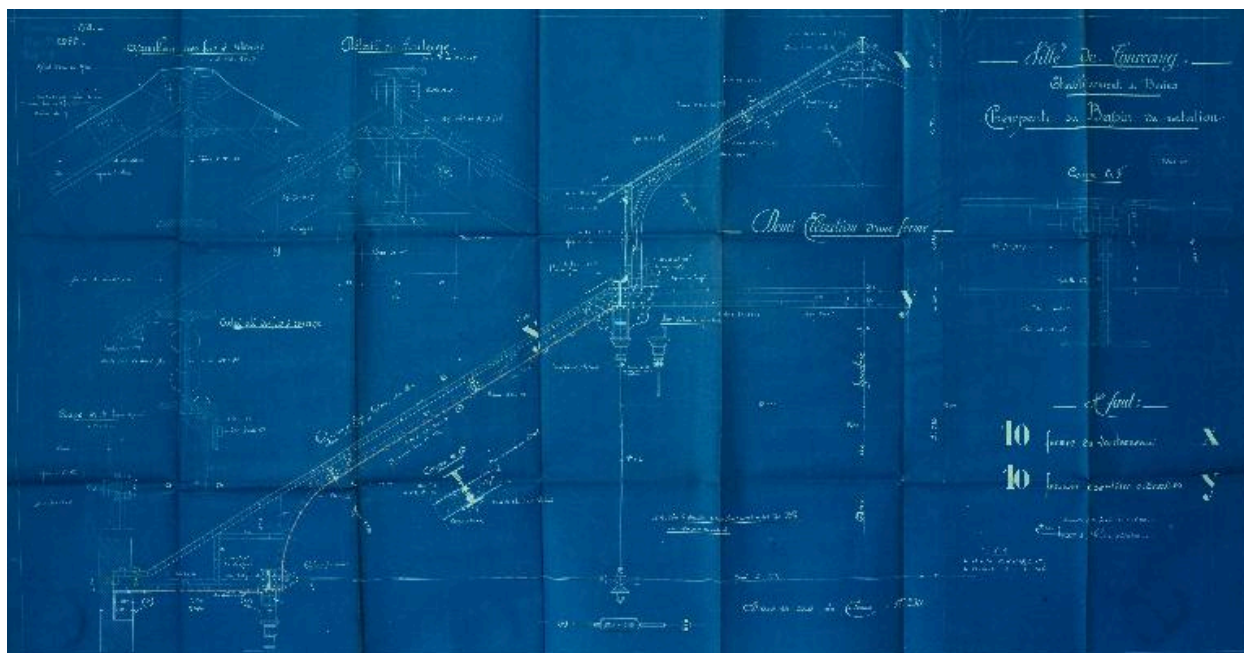
IVR32_20165901459NUCA

Auteur de l'illustration : Pierre Thibaut

Auteur du document reproduit : Edmond Philippe

Date de prise de vue : 2016

(c) Région Hauts-de-France - Inventaire général ; (c) Commune de Tourcoing
reproduction soumise à autorisation du titulaire des droits d'exploitation



Coupe d'une ferme de la charpente métallique du bassin de natation par Bériot Frères (entrepreneur) en 1903. On note l'adjonction du plafond en bois (AC Tourcoing ; M1F5).

Référence du document reproduit :

- **Ville de Tourcoing, établissement de bains : charpente du bassin de natation, demi-élévation d'une ferme**, coté, tirage bleu, par Bériot Frères (entrepreneur - charpentes en fer, Lille), 8 juin 1903 (AC Tourcoing ; M1F5).

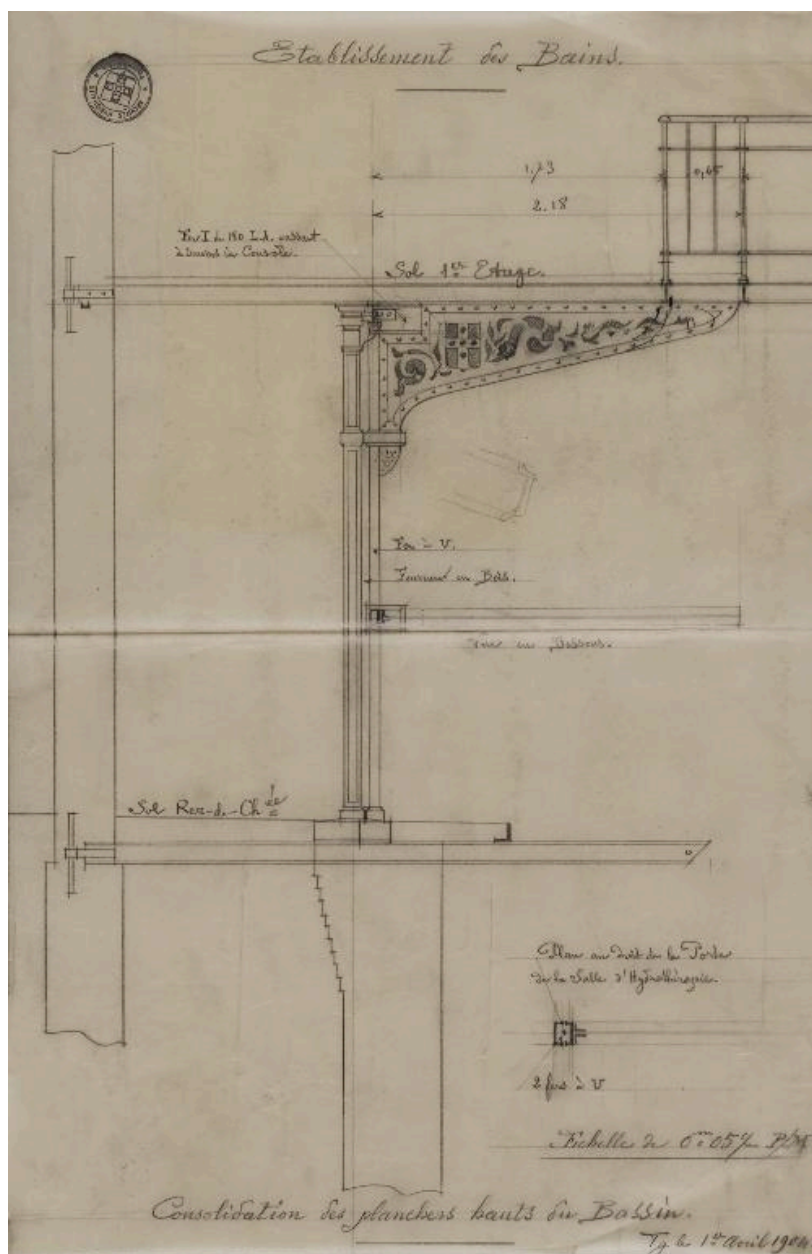
IVR32_20165901461NUCA

Auteur de l'illustration : Pierre Thibaut

Auteur du document reproduit : Désiré Dehaene

Date de prise de vue : 2016

(c) Région Hauts-de-France - Inventaire général ; (c) Commune de Tourcoing
reproduction soumise à autorisation du titulaire des droits d'exploitation



Coupe de structure métallique renforcée en lien avec l'adjonction de cent cabines au premier étage du bassin. À noter la décoration des consoles aux armes de Tourcoing (AC Tourcoing : M1F14).

Référence du document reproduit :

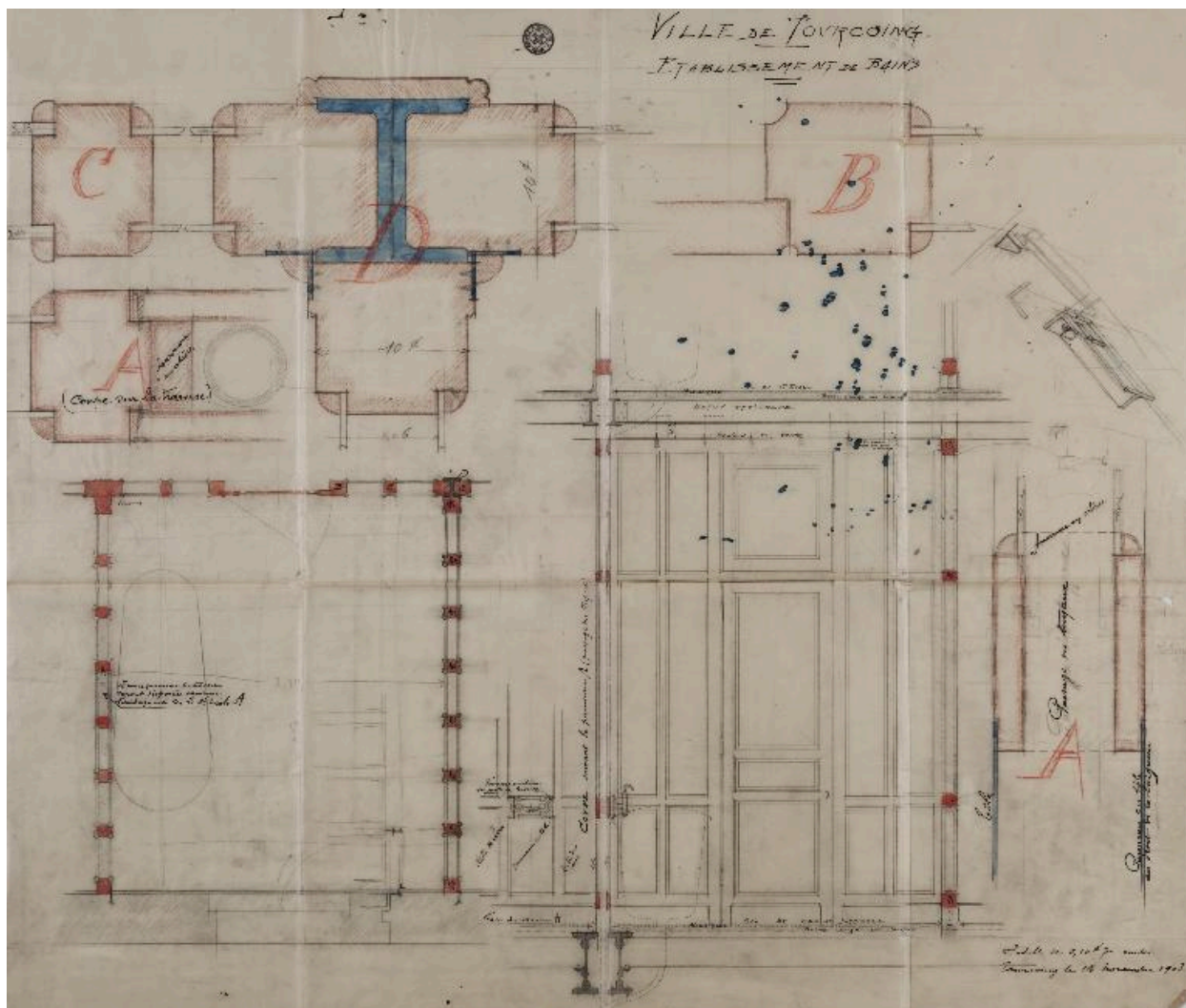
- **Établissement des bains, consolidation des planchers hauts du bassin**, coupe transversale, éch. 1/50e, dessin sur calque, 12 avril 1904 (AC Tourcoing ; M1F14).

IVR32_20165901512NUCA

Auteur de l'illustration : Pierre Thibaut

Date de prise de vue : 2016

(c) Région Hauts-de-France - Inventaire général ; (c) Commune de Tourcoing
reproduction soumise à autorisation du titulaire des droits d'exploitation



Détail d'une cabine de bain. À noter le plafond vitré et le sol de béton couvert de mosaïques, 1903 (AC Tourcoing ; M1F14).

Référence du document reproduit :

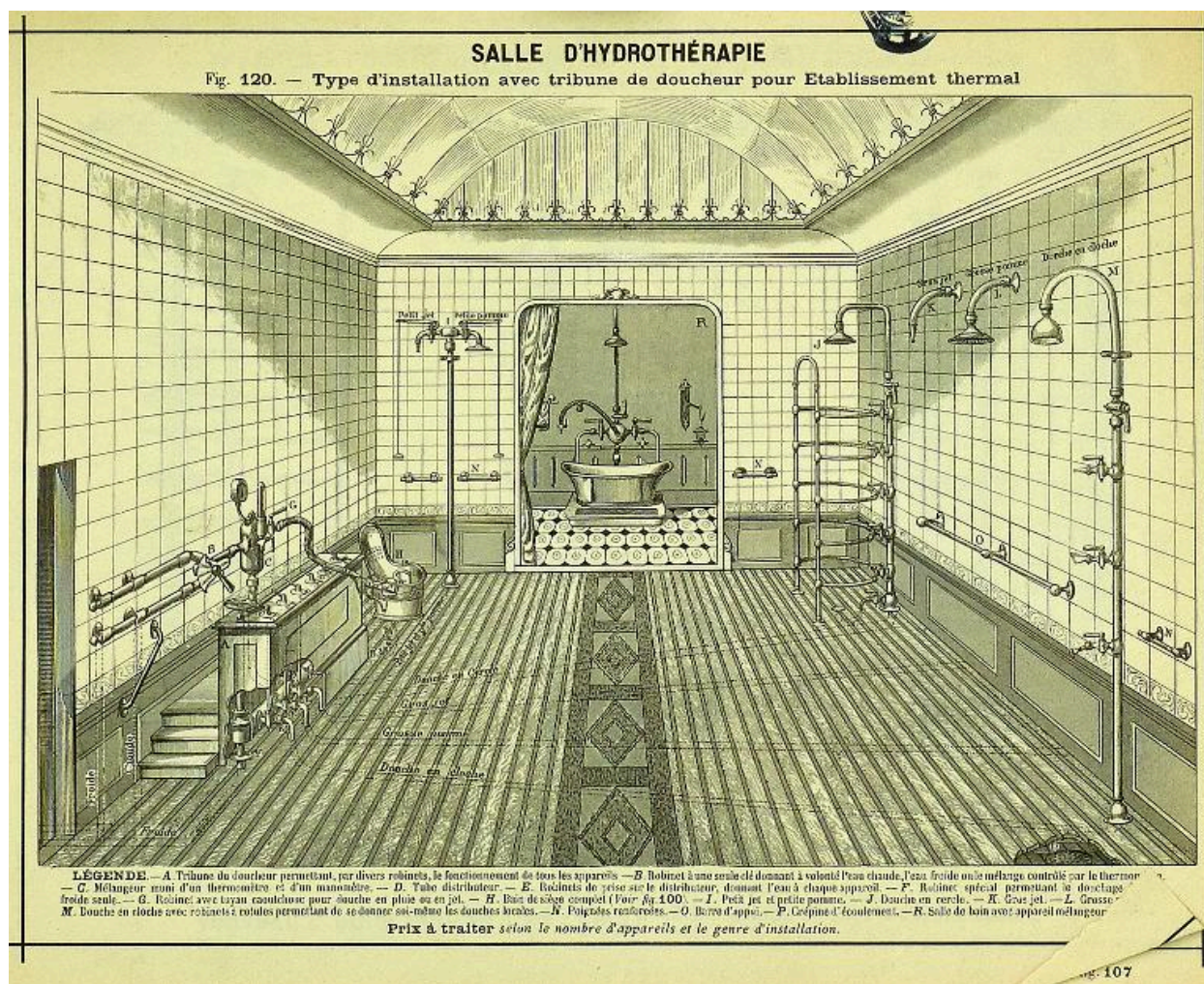
- **Ville de Tourcoing, établissement de bains, détail d'une cabine de bain**, élévation et coupe, structure des murs et planchers, éch. 1/100e, dessin aquarellé sur calque, 14 novembre 1903 (AC Tourcoing ; M1F14).

IVR32_20165901514NUCA

Auteur de l'illustration : Pierre Thibaut

Date de prise de vue : 2016

(c) Région Hauts-de-France - Inventaire général ; (c) Commune de Tourcoing
reproduction soumise à autorisation du titulaire des droits d'exploitation



Exemple de salle d'hydrothérapie, publicité transmise par un entrepreneur à la Ville de Tourcoing (AC Tourcoing ; M1F9).

Référence du document reproduit :

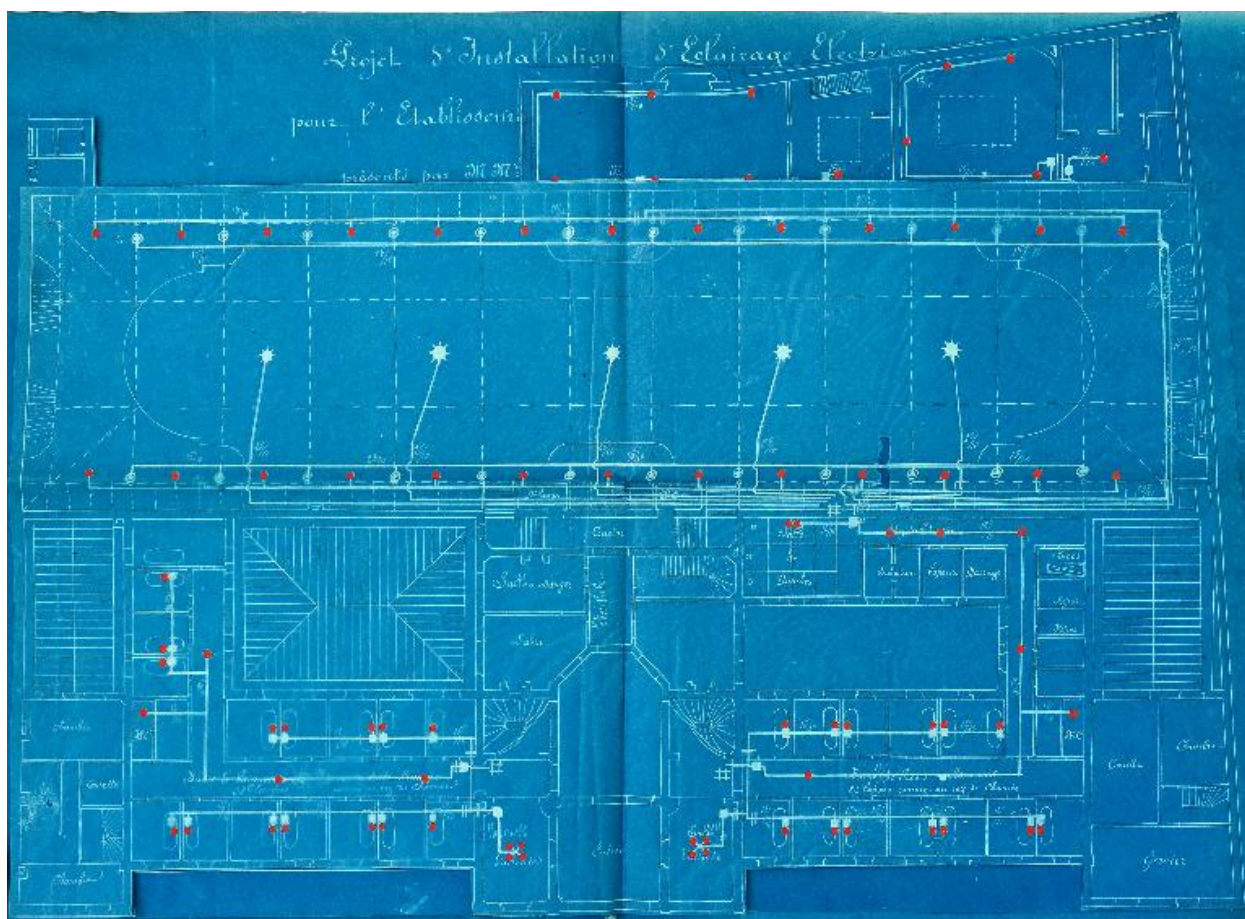
- **Salle d'hydrothérapie, type d'installation avec tribune de doucheur pour établissement thermal**, gravure industrielle sur papier, extrait de document publicitaire joint au dossier relatif aux appareils de distribution d'eau (AC Tourcoing ; M1F9).

IVR32_20165901454NUCA

Auteur de l'illustration : Pierre Thibaut

Date de prise de vue : 2016

(c) Région Hauts-de-France - Inventaire général ; (c) Commune de Tourcoing
reproduction soumise à autorisation du titulaire des droits d'exploitation



Projet d'installation de l'éclairage électrique, plan rabattable par A. Degryse Fils (entrepreneur), vers 1904 (AC Tourcoing : M1F9).

Référence du document reproduit :

- **Projet d'installation d'éclairage électrique pour l'établissement de bains**, tirages bleus à volets rabattables, par A. Degryse Fils (entrepreneur), vers 1904 (AC Tourcoing : M1F9).

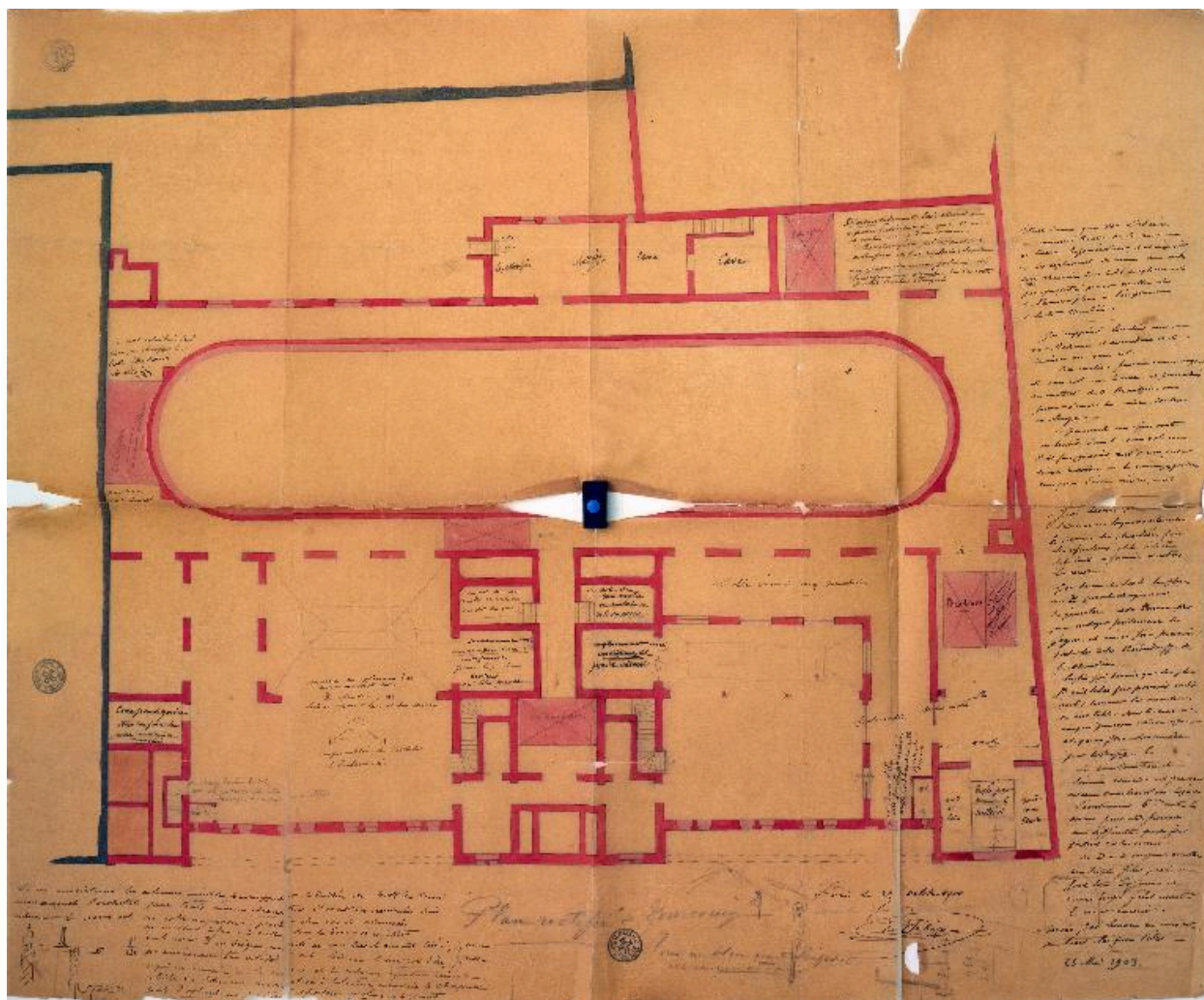
IVR32_20165901456NUCA

Auteur de l'illustration : Pierre Thibaut

Auteur du document reproduit : A. Degryse fils

Date de prise de vue : 2016

(c) Région Hauts-de-France - Inventaire général ; (c) Commune de Tourcoing
reproduction soumise à autorisation du titulaire des droits d'exploitation



Plan du sous-sol de l'école de natation annoté par Edmond Philippe, 25 octobre 1900 (AC Tourcoing ; M1F2).

Référence du document reproduit :

- **Plan rectifié de Tourcoing [sous-sol de l'école de natation]**, dessin à l'encre sur calque, annoté, par Edmond Philippe (ingénieur), le 25 octobre 1900 (AC Tourcoing ; M1F2).

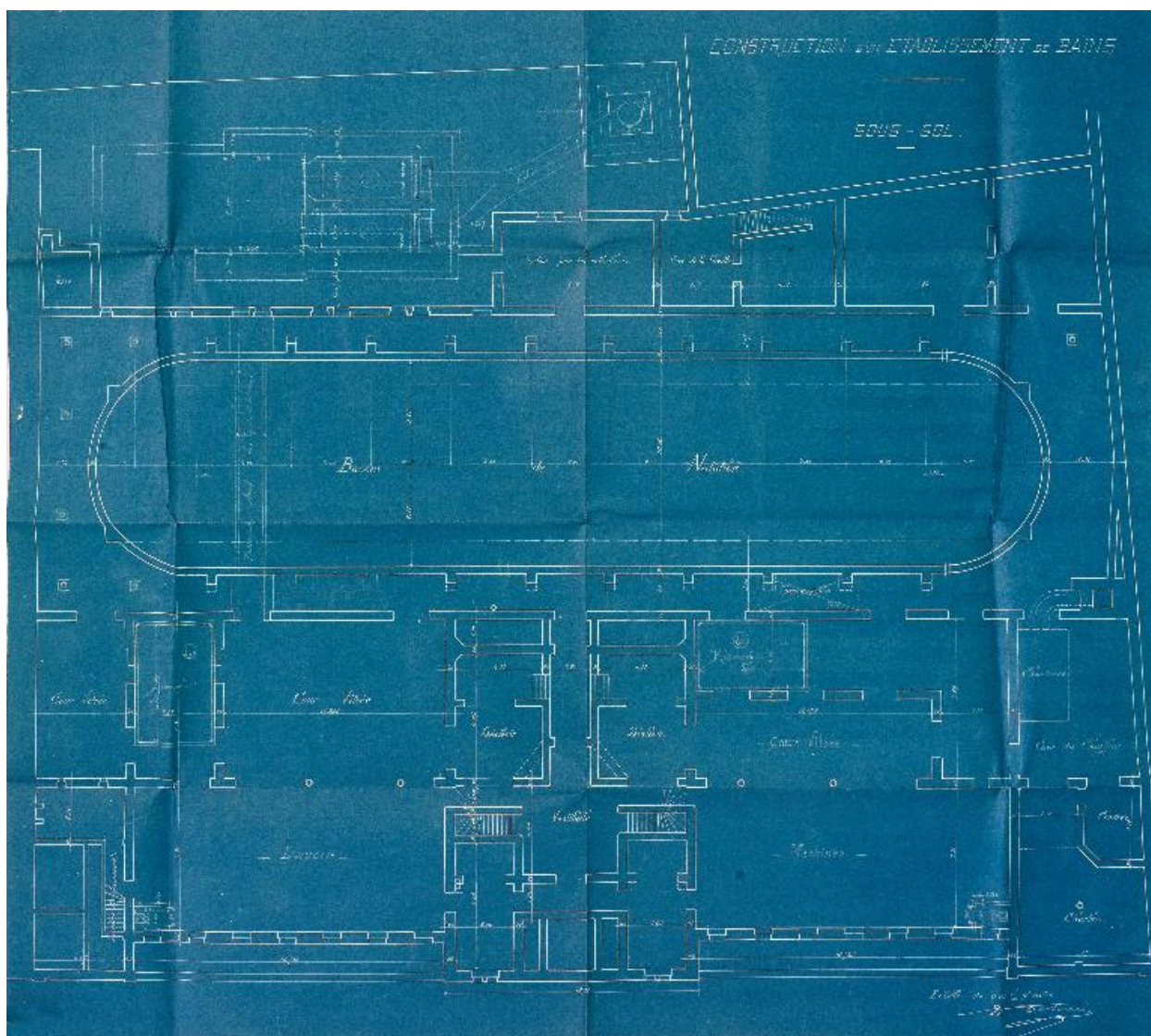
IVR32_20165901460NUCA

Auteur de l'illustration : Pierre Thibaut

Auteur du document reproduit : Edmond Philippe

Date de prise de vue : 2016

(c) Région Hauts-de-France - Inventaire général ; (c) Commune de Tourcoing
reproduction soumise à autorisation du titulaire des droits d'exploitation



Plan du sous-sol montrant le nouvel emplacement des chaudières en arrière de parcelle par Désiré Dehaene (architecte), vers 1904 (AC Tourcoing : M1F7).

Référence du document reproduit :

- **Construction d'un établissement de bains, sous-sol [plan précisant l'emplacement des chaudières]**, éch. 1/100e, tirage bleu, par Désiré Dehaene (architecte), vers 1904 (AC Tourcoing : M1F7).

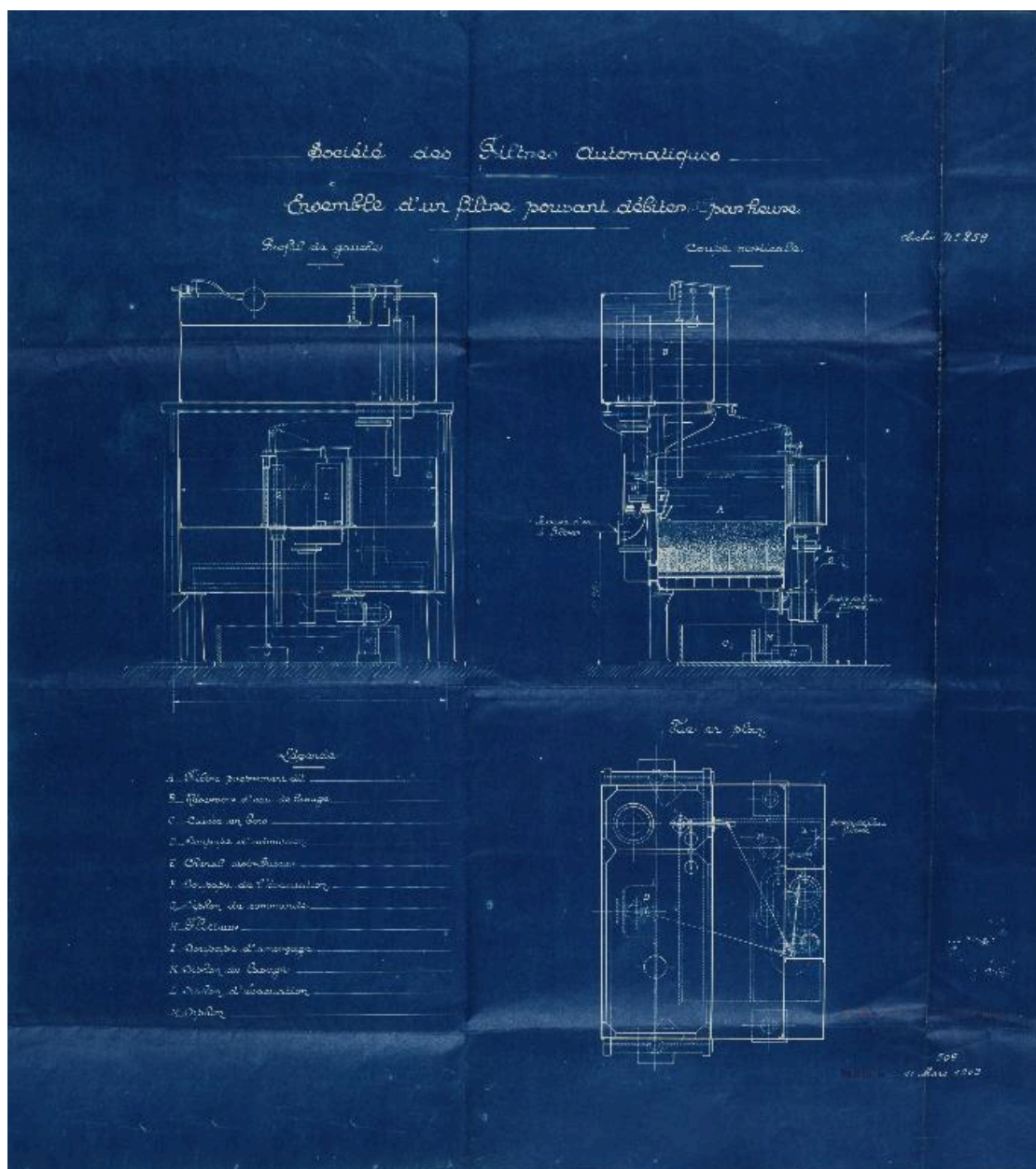
IVR32_20165901449NUCA

Auteur de l'illustration : Pierre Thibaut

Auteur du document reproduit : Désiré Dehaene

Date de prise de vue : 2016

(c) Région Hauts-de-France - Inventaire général ; (c) Commune de Tourcoing
reproduction soumise à autorisation du titulaire des droits d'exploitation



Plan du filtre automatique installé par la Société des filtres automatiques (Paris), 1903 (AC Tourcoing ; M1F10).

Référence du document reproduit :

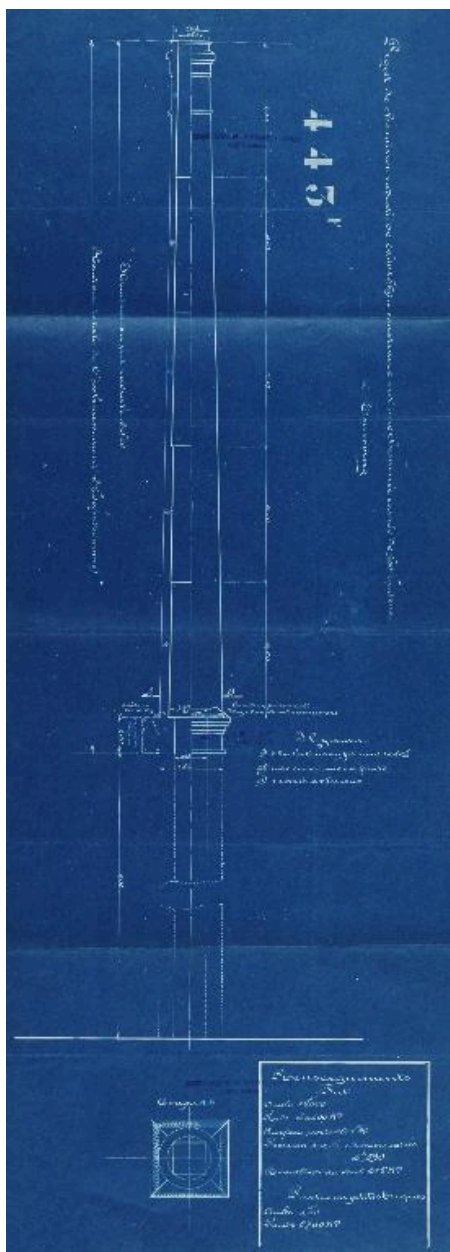
- **Société des filtres automatiques, ensemble d'un filtre pouvant débiter 15 m³ par heure**, plan, profil et coupe, plan bleu, par la Société des filtres automatiques (Paris), 11 mars 1903 (AC Tourcoing ; M1F10).

IVR32_20165901509NUCA

Auteur de l'illustration : Pierre Thibaut

Date de prise de vue : 2016

(c) Région Hauts-de-France - Inventaire général ; (c) Commune de Tourcoing
reproduction soumise à autorisation du titulaire des droits d'exploitation



Élévation et coupe de la cheminée vers 1904. Elle est précocément abattue en raison de son inclinaison (AC Tourcoing ; M1F10).

Référence du document reproduit :

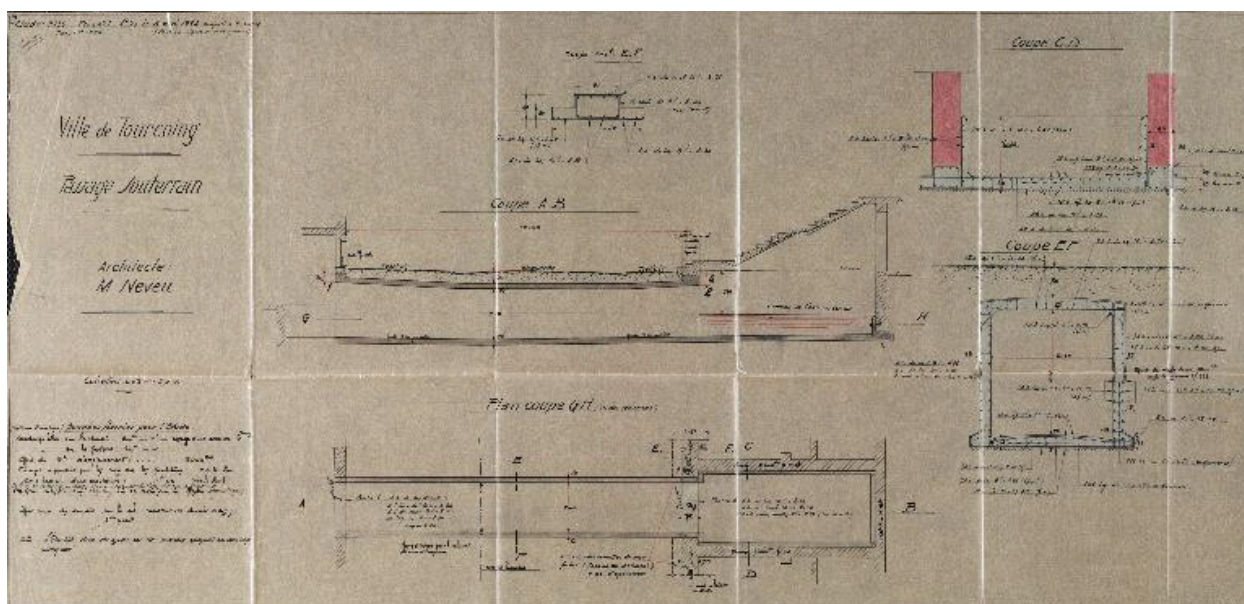
- **Projet de cheminée à Tourcoing**, élévation et coupe, tirage bleu, par la Société anonyme des briqueteries de la Sambre, vers 1904 (AC Tourcoing : M1F10).

IVR32_20165901505NUCA

Auteur de l'illustration : Pierre Thibaut

Date de prise de vue : 2016

(c) Région Hauts-de-France - Inventaire général ; (c) Commune de Tourcoing
reproduction soumise à autorisation du titulaire des droits d'exploitation



Plan et coupe du souterrain creusé en 1934 sous la rue Gabriel-Péri, entre l'école de natation et le stade nautique, conçu par les bureaux Hennebique (IFA ; 076 Ifa 3357/16).

Référence du document reproduit :

- **Ville de Tourcoing, passage souterrain**, plan et coupes, éch. 1/20e et 1/50e, dessin sur papier de M. Neveu architecte au bureau d'étude Hennebique de Lille, 8 mai 1934 (IFA ; 076 Ifa 3357/16).

IVR32_20165901495NUCA

Auteur de l'illustration : Pierre Thibaut

Date de prise de vue : 2016

(c) Région Hauts-de-France - Inventaire général ; (c) Commune de Tourcoing
reproduction soumise à autorisation du titulaire des droits d'exploitation



Vue générale de la façade sur rue depuis le sud, carte postale (Médiathèque municipale de Tourcoing).

IVR32_20165900626NUCA

Auteur de l'illustration : Pierre Thibaut

Date de prise de vue : 2016

(c) Région Hauts-de-France - Inventaire général ; (c) Commune de Tourcoing
reproduction soumise à autorisation du titulaire des droits d'exploitation



Vue générale de la façade depuis le nord avec au premier plan le bâtiment technique, carte postale (Médiathèque municipale de Tourcoing).

IVR32_20165900625NUCA

Auteur de l'illustration : Pierre Thibaut

Date de prise de vue : 2016

(c) Région Hauts-de-France - Inventaire général ; (c) Commune de Tourcoing
reproduction soumise à autorisation du titulaire des droits d'exploitation



Façade sur la rue ; au premier plan le logement du gardien, carte postale (Médiathèque municipale de Tourcoing).

IVR32_20165900627NUCA

Auteur de l'illustration : Pierre Thibaut

Date de prise de vue : 2016

(c) Région Hauts-de-France - Inventaire général ; (c) Commune de Tourcoing
reproduction soumise à autorisation du titulaire des droits d'exploitation



Façade et entrée sur la rue, carte postale (Médiathèque municipale de Tourcoing).

IVR32_20165900628NUCA

Auteur de l'illustration : Pierre Thibaut

Date de prise de vue : 2016

(c) Région Hauts-de-France - Inventaire général ; (c) Commune de Tourcoing
reproduction soumise à autorisation du titulaire des droits d'exploitation



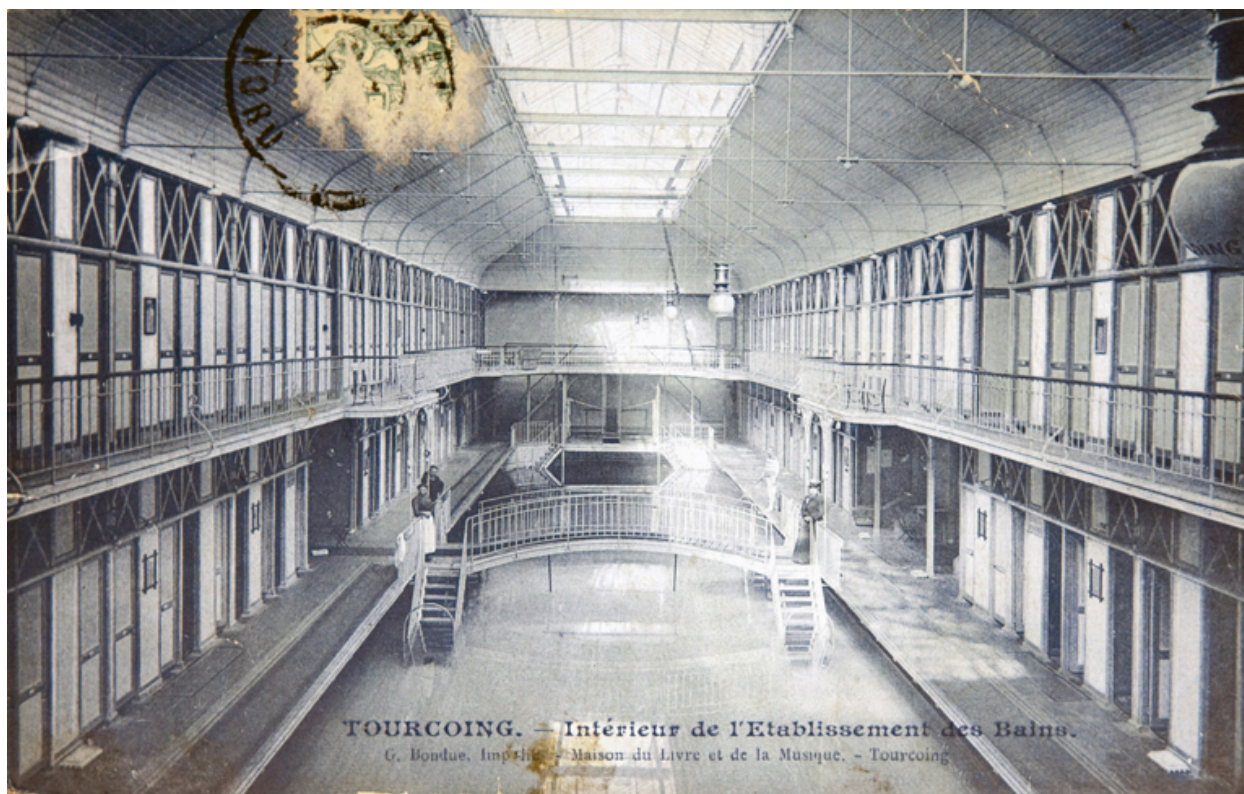
Le bassin, vue vers le petit bain et la rocaille (sud), carte postale ancienne (Médiathèque municipale de Tourcoing).

IVR32_20165900622NUCA

Auteur de l'illustration : Pierre Thibaut

Date de prise de vue : 2016

(c) Région Hauts-de-France - Inventaire général ; (c) Commune de Tourcoing
reproduction soumise à autorisation du titulaire des droits d'exploitation



Le bassin, vue vers le grand bain (nord), carte postale (Médiathèque municipale de Tourcoing).

IVR32_20165900624NUCA

Auteur de l'illustration : Pierre Thibaut

Date de prise de vue : 2016

(c) Région Hauts-de-France - Inventaire général ; (c) Commune de Tourcoing
reproduction soumise à autorisation du titulaire des droits d'exploitation



Le bassin, vue vers le petit bain ; le pont central a disparu, carte postale (Médiathèque municipale de Tourcoing).

IVR32_20165900631NUCA

Auteur de l'illustration : Pierre Thibaut

Date de prise de vue : 2016

(c) Région Hauts-de-France - Inventaire général ; (c) Commune de Tourcoing
reproduction soumise à autorisation du titulaire des droits d'exploitation



Le bassin, vue vers le petit bain, carte postale (Médiathèque municipale de Tourcoing).

IVR32_20165900629NUCA

Auteur de l'illustration : Pierre Thibaut

Date de prise de vue : 2016

(c) Région Hauts-de-France - Inventaire général ; (c) Commune de Tourcoing
reproduction soumise à autorisation du titulaire des droits d'exploitation



Vue du bassin en direction du petit bain, carte postale (Médiathèque municipale de Tourcoing).

IVR32_20165900630NUCA

Auteur de l'illustration : Pierre Thibaut

Date de prise de vue : 2016

(c) Région Hauts-de-France - Inventaire général ; (c) Commune de Tourcoing
reproduction soumise à autorisation du titulaire des droits d'exploitation



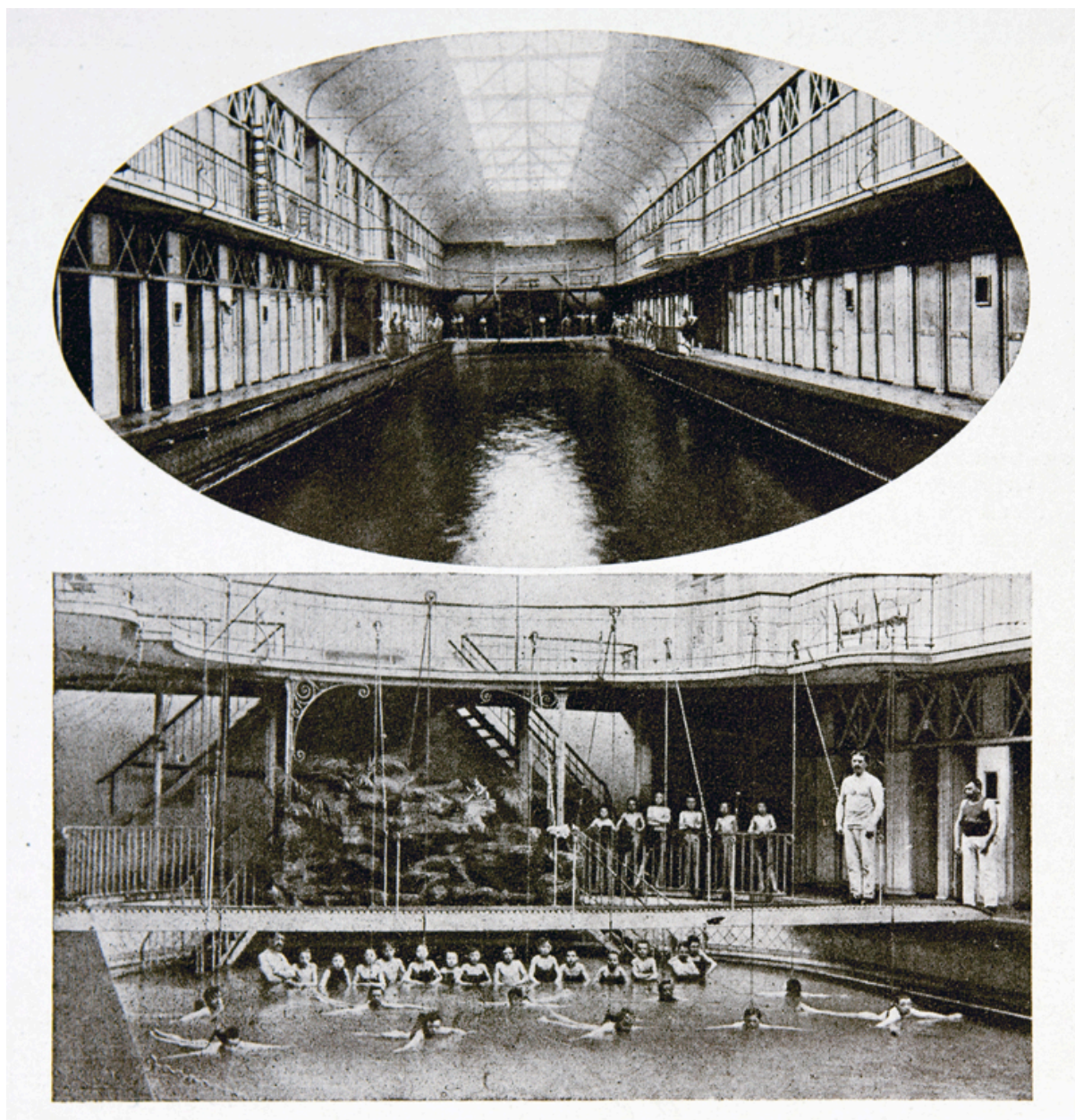
Vue du bassin en direction du petit bain, carte postale (Médiathèque municipale de Tourcoing).

IVR32_20165900623NUCA

Auteur de l'illustration : Pierre Thibaut

Date de prise de vue : 2016

(c) Région Hauts-de-France - Inventaire général ; (c) Commune de Tourcoing
reproduction soumise à autorisation du titulaire des droits d'exploitation



Deux vues du bassin dont un présente des enfants utilisant le système à suspension de Paul Beulque, Le Monde illustré, 5 mars 1923 (Médiathèque municipale de Tourcoing).

IVR32_20165900621NUCA

Auteur de l'illustration : Pierre Thibaut

Date de prise de vue : 2016

(c) Région Hauts-de-France - Inventaire général ; (c) Commune de Tourcoing
reproduction soumise à autorisation du titulaire des droits d'exploitation



Détail du plongeoir situé côté grand bain, photographie (AC Tourcoing).

IVR32_20165900619NUCA

Auteur de l'illustration : Pierre Thibaut

Date de prise de vue : 2016

(c) Région Hauts-de-France - Inventaire général ; (c) Commune de Tourcoing
reproduction soumise à autorisation du titulaire des droits d'exploitation



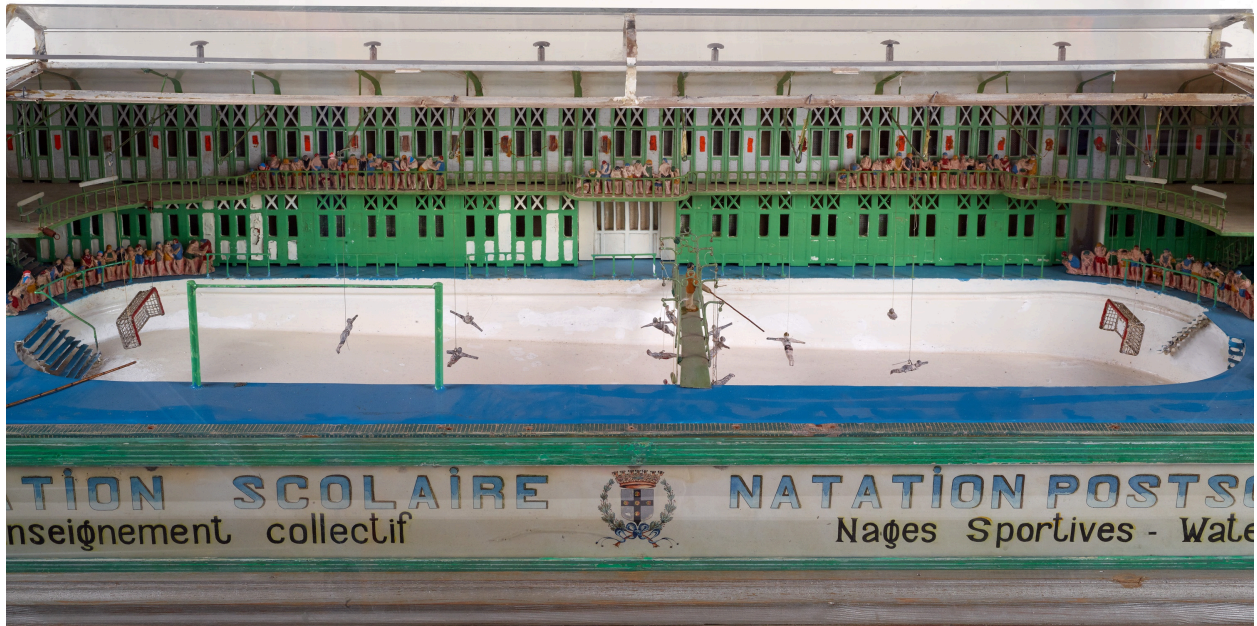
Maquette de l'école de natation, première moitié du XXe siècle (collection Centre d'Histoire Locale de Tourcoing). À noter la disparition du rocher artificiel, des escaliers et garde-corps d'origine, peu adaptés à un usage sportif du bassin.

IVR32_20165901446NUCA

Auteur de l'illustration : Pierre Thibaut

Date de prise de vue : 2016

(c) Région Hauts-de-France - Inventaire général ; (c) Commune de Tourcoing
reproduction soumise à autorisation du titulaire des droits d'exploitation



Détail de la maquette de l'école de natation (première moitié du XXe siècle) : le système à suspension de Paul Beulque installé sur le bassin (collection Centre d'histoire locale de Tourcoing).

IVR32_20165901457NUCA

Auteur de l'illustration : Pierre Thibaut

Date de prise de vue : 2016

(c) Région Hauts-de-France - Inventaire général ; (c) Commune de Tourcoing
reproduction soumise à autorisation du titulaire des droits d'exploitation



Vue générale de la façade sur rue depuis le sud.

IVR32_20165901469NUCA

Auteur de l'illustration : Pierre Thibaut

Date de prise de vue : 2016

(c) Région Hauts-de-France - Inventaire général

reproduction soumise à autorisation du titulaire des droits d'exploitation



Vue du bâtiment d'entrée.

IVR32_20165901463NUCA

Auteur de l'illustration : Pierre Thibaut

Date de prise de vue : 2016

(c) Région Hauts-de-France - Inventaire général
reproduction soumise à autorisation du titulaire des droits d'exploitation



Vue du bâtiment du gardien, à l'extrémité sud de la façade sur rue.

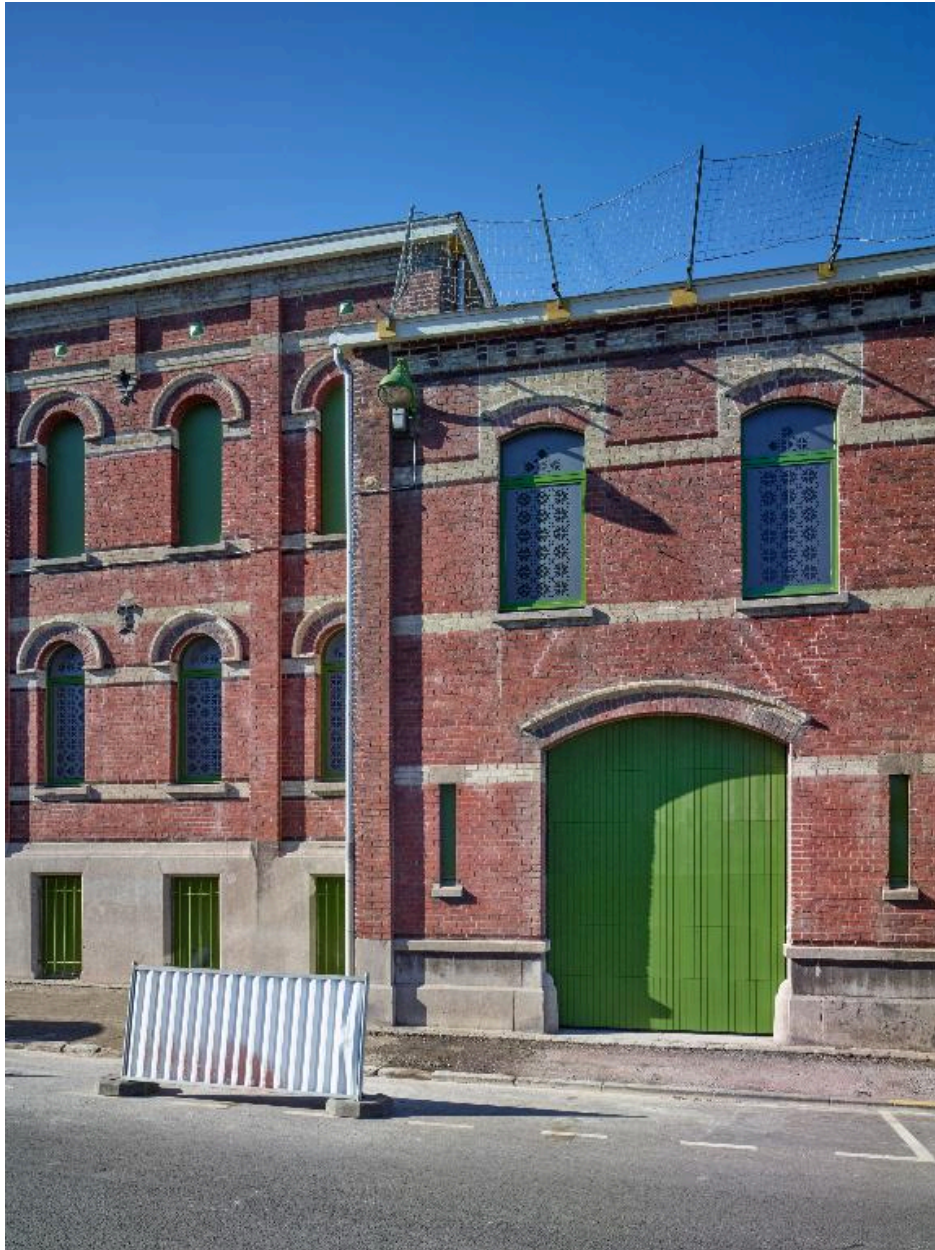
IVR32_20165901468NUCA

Auteur de l'illustration : Pierre Thibaut

Date de prise de vue : 2016

(c) Région Hauts-de-France - Inventaire général

reproduction soumise à autorisation du titulaire des droits d'exploitation



Vue du bâtiment technique, à l'extrémité nord de la façade sur rue.

IVR32_20165901467NUCA

Auteur de l'illustration : Pierre Thibaut

Date de prise de vue : 2016

(c) Région Hauts-de-France - Inventaire général
reproduction soumise à autorisation du titulaire des droits d'exploitation



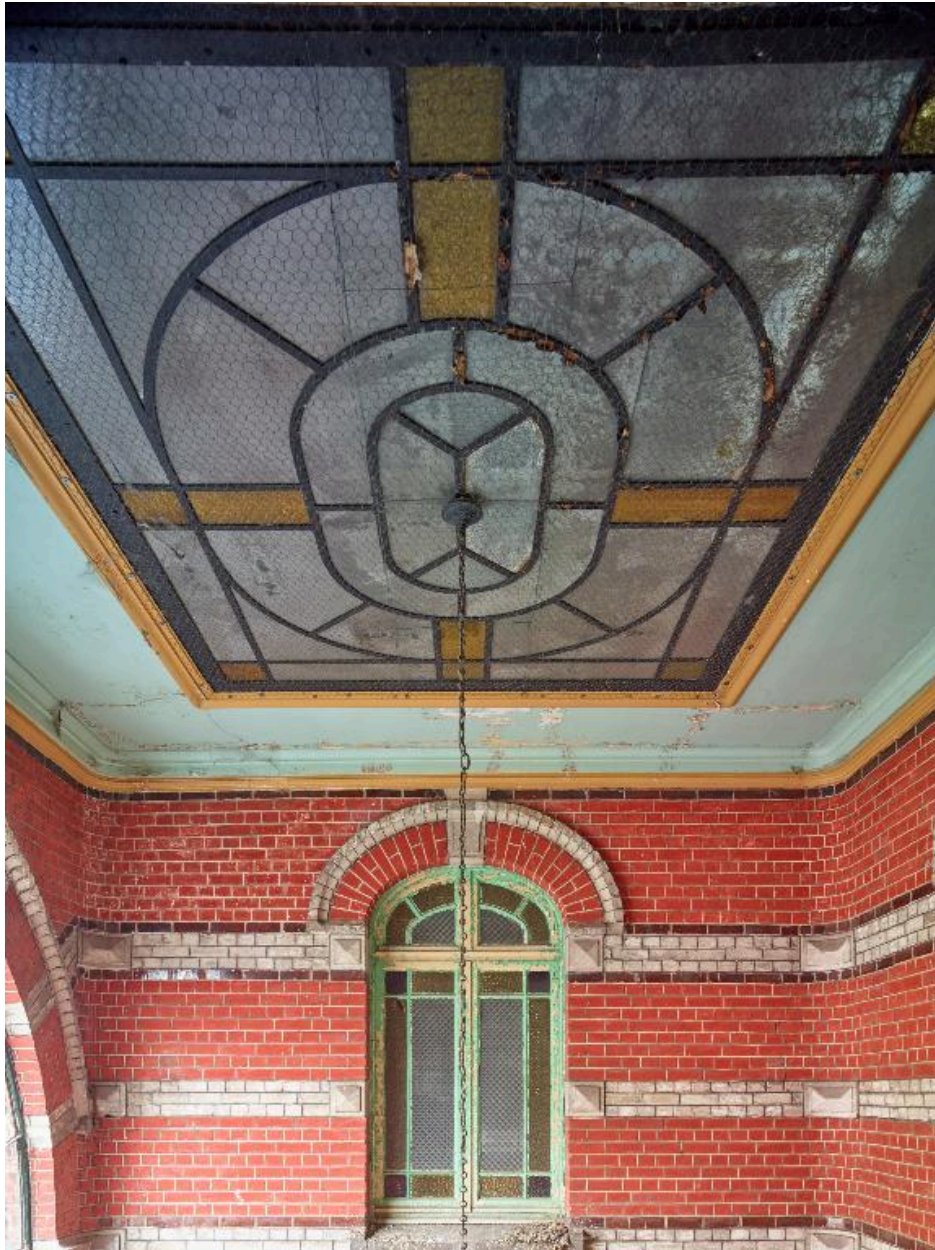
Bâtiment central. Vue générale de la grille d'entrée depuis le porche.

IVR32_20165900419NUCA

Auteur de l'illustration : Pierre Thibaut

Date de prise de vue : 2016

(c) Région Hauts-de-France - Inventaire général
reproduction soumise à autorisation du titulaire des droits d'exploitation



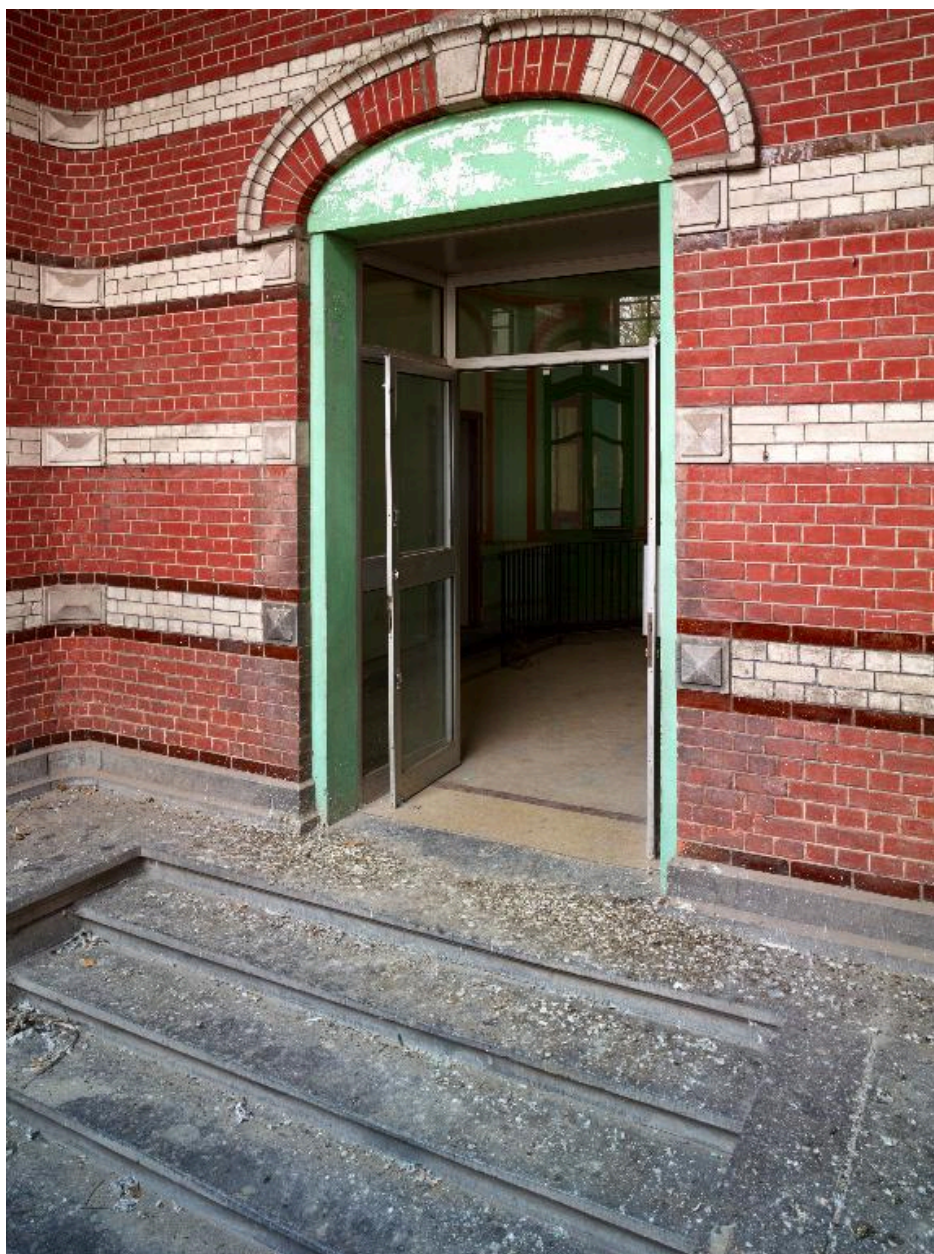
Bâtiment central. Vue de la verrière du porche.

IVR32_20165900360NUCA

Auteur de l'illustration : Pierre Thibaut

Date de prise de vue : 2016

(c) Région Hauts-de-France - Inventaire général
reproduction soumise à autorisation du titulaire des droits d'exploitation



Bâtiment central. Vue générale de la porte d'entrée, depuis le porche.

IVR32_20165900362NUCA

Auteur de l'illustration : Pierre Thibaut

Date de prise de vue : 2016

(c) Région Hauts-de-France - Inventaire général
reproduction soumise à autorisation du titulaire des droits d'exploitation



Bâtiment central. Vue générale du vestibule depuis l'entrée.

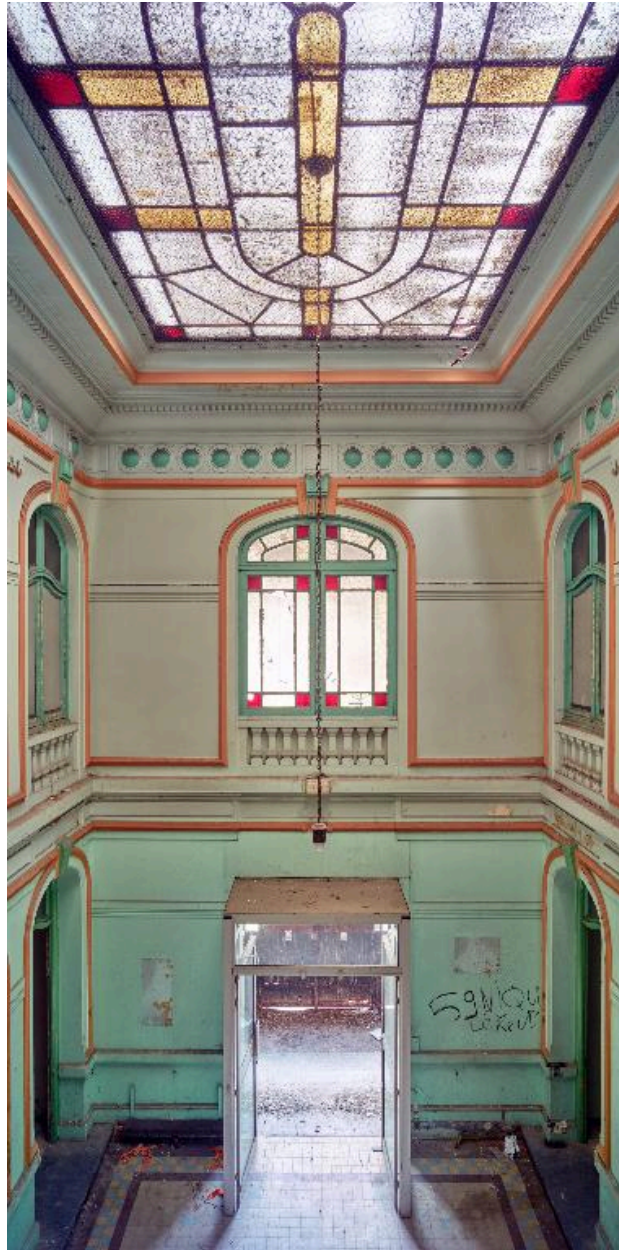
IVR32_20165900411NUCA

Auteur de l'illustration : Pierre Thibaut

Date de prise de vue : 2016

(c) Région Hauts-de-France - Inventaire général

reproduction soumise à autorisation du titulaire des droits d'exploitation



Bâtiment central. Vue générale axiale du vestibule, depuis le premier étage, vers l'entrée.

IVR32_20165900421NUCA

Auteur de l'illustration : Pierre Thibaut

Date de prise de vue : 2016

(c) Région Hauts-de-France - Inventaire général

reproduction soumise à autorisation du titulaire des droits d'exploitation



Bâtiment central. Vue générale de l'escalier nord du vestibule.

IVR32_20165900410NUCA

Auteur de l'illustration : Pierre Thibaut

Date de prise de vue : 2016

(c) Région Hauts-de-France - Inventaire général
reproduction soumise à autorisation du titulaire des droits d'exploitation



Bâtiment central. Détail de l'escalier nord du vestibule.

IVR32_20165900420NUCA

Auteur de l'illustration : Pierre Thibaut

Date de prise de vue : 2016

(c) Région Hauts-de-France - Inventaire général
reproduction soumise à autorisation du titulaire des droits d'exploitation



Bâtiment central. Détail du premier niveau de la partie sud du vestibule.

IVR32_20165900361NUCA

Auteur de l'illustration : Pierre Thibaut

Date de prise de vue : 2016

(c) Région Hauts-de-France - Inventaire général

reproduction soumise à autorisation du titulaire des droits d'exploitation



Bâtiment central. Vue de la verrière du vestibule.

IVR32_20165900363NUCA

Auteur de l'illustration : Pierre Thibaut

Date de prise de vue : 2016

(c) Région Hauts-de-France - Inventaire général
reproduction soumise à autorisation du titulaire des droits d'exploitation



Bâtiment central, rez-de-chaussée. Vue du bureau.

IVR32_20165900418NUCA

Auteur de l'illustration : Pierre Thibaut

Date de prise de vue : 2016

(c) Région Hauts-de-France - Inventaire général
reproduction soumise à autorisation du titulaire des droits d'exploitation



Bâtiment central, rez-de-chaussée. Vue du salon de coiffure et du bureau.

IVR32_20165900359NUCA

Auteur de l'illustration : Pierre Thibaut

Date de prise de vue : 2016

(c) Région Hauts-de-France - Inventaire général

reproduction soumise à autorisation du titulaire des droits d'exploitation



Bâtiment central, rez-de-chaussée. Détail de la mosaïque (entreprise Coilliot) ornant le couloir entre le vestibule et le bassin de natation.

IVR32_20165900367NUCA

Auteur de l'illustration : Pierre Thibaut

Date de prise de vue : 2016

(c) Région Hauts-de-France - Inventaire général

reproduction soumise à autorisation du titulaire des droits d'exploitation



Bâtiment central, premier étage. Logement du directeur : vue du salon-salle à manger.

IVR32_20165900366NUCA

Auteur de l'illustration : Pierre Thibaut

Date de prise de vue : 2016

(c) Région Hauts-de-France - Inventaire général

reproduction soumise à autorisation du titulaire des droits d'exploitation



Bâtiment central, premier étage. Logement du directeur : vue de la chambre.

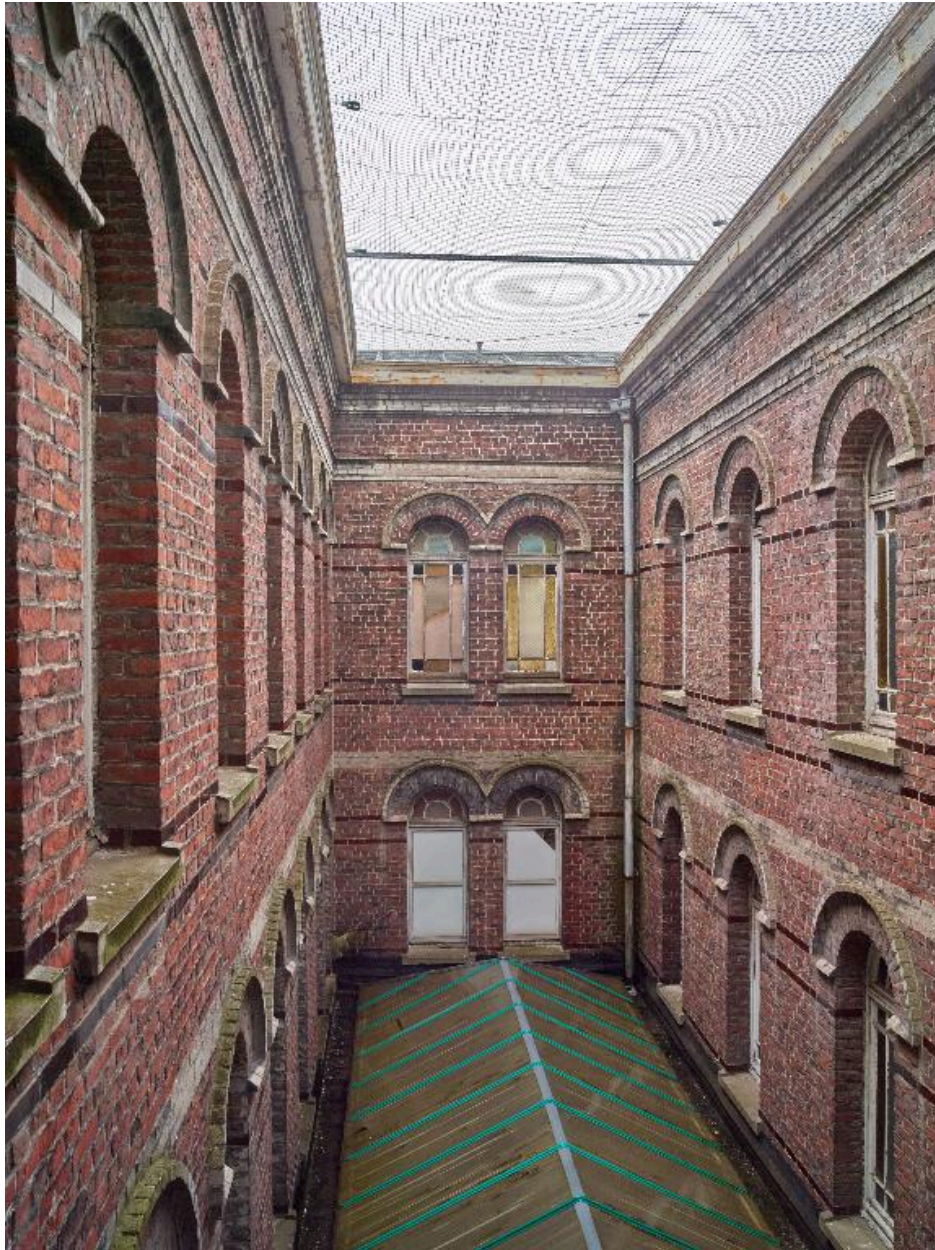
IVR32_20165900364NUCA

Auteur de l'illustration : Pierre Thibaut

Date de prise de vue : 2016

(c) Région Hauts-de-France - Inventaire général

reproduction soumise à autorisation du titulaire des droits d'exploitation



Bâtiment central, premier étage. Vue de la cour intérieure de l'aile nord depuis la chambre du logement du directeur.

IVR32_20165900365NUCA

Auteur de l'illustration : Pierre Thibaut

Date de prise de vue : 2016

(c) Région Hauts-de-France - Inventaire général

reproduction soumise à autorisation du titulaire des droits d'exploitation



Aile nord, sous-sol. Vue générale du lavoir vers le nord. Cour couverte d'une charpente métallique vitrée.

IVR32_20165900369NUCA

Auteur de l'illustration : Pierre Thibaut

Date de prise de vue : 2016

(c) Région Hauts-de-France - Inventaire général

reproduction soumise à autorisation du titulaire des droits d'exploitation



Aile nord, sous-sol. Vue générale du lavoir vers le sud.

IVR32_20165900370NUCA

Auteur de l'illustration : Pierre Thibaut

Date de prise de vue : 2016

(c) Région Hauts-de-France - Inventaire général
reproduction soumise à autorisation du titulaire des droits d'exploitation



Aile nord, sous-sol. Vue générale du lavoir et de l'entrée du passage souterrain communiquant avec le stade nautique.

IVR32_20165900368NUCA

Auteur de l'illustration : Pierre Thibaut

Date de prise de vue : 2016

(c) Région Hauts-de-France - Inventaire général

reproduction soumise à autorisation du titulaire des droits d'exploitation



Aile sud, sous-sol. Vue générale de la lingerie depuis la cour vitrée.

IVR32_20165900374NUCA

Auteur de l'illustration : Pierre Thibaut

Date de prise de vue : 2016

(c) Région Hauts-de-France - Inventaire général

reproduction soumise à autorisation du titulaire des droits d'exploitation



Aile sud, sous-sol. Vue générale de la cour vitrée de la lingerie vers le sud.

IVR32_20165900371NUCA

Auteur de l'illustration : Pierre Thibaut

Date de prise de vue : 2016

(c) Région Hauts-de-France - Inventaire général

reproduction soumise à autorisation du titulaire des droits d'exploitation



Aile sud, sous-sol. Vue générale de la cour vitrée de la lingerie vers le nord.

IVR32_20165900372NUCA

Auteur de l'illustration : Pierre Thibaut

Date de prise de vue : 2016

(c) Région Hauts-de-France - Inventaire général

reproduction soumise à autorisation du titulaire des droits d'exploitation



Aile sud, sous-sol. Vue partielle de la machinerie contemporaine au sud de la cour vitrée.

IVR32_20165900373NUCA

Auteur de l'illustration : Pierre Thibaut

Date de prise de vue : 2016

(c) Région Hauts-de-France - Inventaire général
reproduction soumise à autorisation du titulaire des droits d'exploitation



Aile nord, rez-de-chaussée. Vue générale depuis l'entrée des anciens bains de baignoires de luxe pour dames.

IVR32_20165900417NUCA

Auteur de l'illustration : Pierre Thibaut

Date de prise de vue : 2016

(c) Région Hauts-de-France - Inventaire général

reproduction soumise à autorisation du titulaire des droits d'exploitation



Aile nord, rez-de-chaussée. Vue générale des anciens bains de baignoires de luxe pour dames, vers les fenêtres de la façade.

IVR32_20165900352NUCA

Auteur de l'illustration : Pierre Thibaut

Date de prise de vue : 2016

(c) Région Hauts-de-France - Inventaire général

reproduction soumise à autorisation du titulaire des droits d'exploitation



Aile nord, rez-de-chaussée. Vue de l'ancienne hydrothérapie des bains de baignoires de luxe pour dames, remaniée.

IVR32_20165900358NUCA

Auteur de l'illustration : Pierre Thibaut

Date de prise de vue : 2016

(c) Région Hauts-de-France - Inventaire général

reproduction soumise à autorisation du titulaire des droits d'exploitation



Aile sud, rez-de-chaussée. Vue générale des anciens bains de baignoires à prix réduits pour dames.

IVR32_20165900414NUCA

Auteur de l'illustration : Pierre Thibaut

Date de prise de vue : 2016

(c) Région Hauts-de-France - Inventaire général

reproduction soumise à autorisation du titulaire des droits d'exploitation



Aile sud, rez-de-chaussée. Vue générale des anciens bains de baignoires à prix réduits pour dames, vers les fenêtres de la façade.

IVR32_20165900416NUCA

Auteur de l'illustration : Pierre Thibaut

Date de prise de vue : 2016

(c) Région Hauts-de-France - Inventaire général

reproduction soumise à autorisation du titulaire des droits d'exploitation



Aile sud, rez-de-chaussée. Vue depuis l'entrée des anciens bains de baignoires à prix réduits pour dames.

IVR32_20165900351NUCA

Auteur de l'illustration : Pierre Thibaut

Date de prise de vue : 2016

(c) Région Hauts-de-France - Inventaire général

reproduction soumise à autorisation du titulaire des droits d'exploitation



Aile nord, premier étage. Bains de baignoires de luxe pour hommes. Vue, du couloir distribuant les cabines, vers le nord.

IVR32_20165900406NUCA

Auteur de l'illustration : Pierre Thibaut

Date de prise de vue : 2016

(c) Région Hauts-de-France - Inventaire général

reproduction soumise à autorisation du titulaire des droits d'exploitation



Aile nord, premier étage. Bains de baignoires de luxe pour hommes. Vue vers le sud, depuis le couloir distribuant les cabines.

IVR32_20165900409NUCA

Auteur de l'illustration : Pierre Thibaut

Date de prise de vue : 2016

(c) Région Hauts-de-France - Inventaire général

reproduction soumise à autorisation du titulaire des droits d'exploitation



Aile nord, premier étage. Bains de baignoires de luxe pour hommes. Vue de trois quarts de la deuxième et troisième cabine à gauche.

IVR32_20165900407NUCA

Auteur de l'illustration : Pierre Thibaut

Date de prise de vue : 2016

(c) Région Hauts-de-France - Inventaire général

reproduction soumise à autorisation du titulaire des droits d'exploitation



Aile nord, premier étage. Bains de baignoires de luxe pour hommes, première cabine à gauche.

IVR32_20165900395NUCA

Auteur de l'illustration : Pierre Thibaut

Date de prise de vue : 2016

(c) Région Hauts-de-France - Inventaire général
reproduction soumise à autorisation du titulaire des droits d'exploitation



Aile nord, premier étage. Bains de baignoires de luxe pour hommes. Détail intérieur de la porte de la première cabine à gauche.

IVR32_20165900415NUCA

Auteur de l'illustration : Pierre Thibaut

Date de prise de vue : 2016

(c) Région Hauts-de-France - Inventaire général

reproduction soumise à autorisation du titulaire des droits d'exploitation



Aile nord, premier étage. Bains de baignoires de luxe pour hommes, deuxième cabine à gauche.

IVR32_20165900396NUCA

Auteur de l'illustration : Pierre Thibaut

Date de prise de vue : 2016

(c) Région Hauts-de-France - Inventaire général
reproduction soumise à autorisation du titulaire des droits d'exploitation



Aile nord, premier étage. Bains de baignoires de luxe pour hommes. Vue de trois quarts de la deuxième cabine à gauche.

IVR32_20165900405NUCA

Auteur de l'illustration : Pierre Thibaut

Date de prise de vue : 2016

(c) Région Hauts-de-France - Inventaire général

reproduction soumise à autorisation du titulaire des droits d'exploitation



Aile nord, premier étage. Bains de baignoires de luxe pour hommes, troisième cabine à gauche.

IVR32_20165900397NUCA

Auteur de l'illustration : Pierre Thibaut

Date de prise de vue : 2016

(c) Région Hauts-de-France - Inventaire général

reproduction soumise à autorisation du titulaire des droits d'exploitation



Aile nord, premier étage. Bains de baignoires de luxe pour hommes. Vue de trois quarts de la troisième cabine à gauche. Détail de la cloison.

IVR32_20165900408NUCA

Auteur de l'illustration : Pierre Thibaut

Date de prise de vue : 2016

(c) Région Hauts-de-France - Inventaire général

reproduction soumise à autorisation du titulaire des droits d'exploitation



Aile nord, premier étage. Ancienne hydrothérapie des bains de luxe pour hommes.

IVR32_20165900398NUCA

Auteur de l'illustration : Pierre Thibaut

Date de prise de vue : 2016

(c) Région Hauts-de-France - Inventaire général

reproduction soumise à autorisation du titulaire des droits d'exploitation



Aile nord, premier étage. Ancienne hydrothérapie des bains de luxe pour hommes, réaménagée en vestiaire collectif.
Vue vers le sud.

IVR32_20165900399NUCA

Auteur de l'illustration : Pierre Thibaut

Date de prise de vue : 2016

(c) Région Hauts-de-France - Inventaire général

reproduction soumise à autorisation du titulaire des droits d'exploitation



Aile nord, premier étage. Ancienne hydrothérapie des bains de luxe pour hommes, réaménagée en vestiaire collectif.
Vue vers le nord.

IVR32_20165900401NUCA

Auteur de l'illustration : Pierre Thibaut

Date de prise de vue : 2016

(c) Région Hauts-de-France - Inventaire général

reproduction soumise à autorisation du titulaire des droits d'exploitation



Aile nord, premier étage. Ancienne hydrothérapie des bains de luxe pour hommes, réaménagée en vestiaire collectif.
Vue vers le nord, détail de l'entrée.

IVR32_20165900400NUCA

Auteur de l'illustration : Pierre Thibaut

Date de prise de vue : 2016

(c) Région Hauts-de-France - Inventaire général

reproduction soumise à autorisation du titulaire des droits d'exploitation



Aile nord, premier étage. Ancienne hydrothérapie des bains de luxe pour hommes, réaménagée en vestiaire collectif.
Détail des fenêtres et du mobilier.

IVR32_20165900402NUCA

Auteur de l'illustration : Pierre Thibaut

Date de prise de vue : 2016

(c) Région Hauts-de-France - Inventaire général

reproduction soumise à autorisation du titulaire des droits d'exploitation



Aile sud, premier étage. Bains de baignoire à prix réduit pour hommes, remaniés. Vue du couloir vers le sud.

IVR32_20165900412NUCA

Auteur de l'illustration : Pierre Thibaut

Date de prise de vue : 2016

(c) Région Hauts-de-France - Inventaire général

reproduction soumise à autorisation du titulaire des droits d'exploitation



Aile sud, premier étage. Bains de baignoire à prix réduit pour hommes, remaniés. Vue d'une cabine à droite.

IVR32_20165900413NUCA

Auteur de l'illustration : Pierre Thibaut

Date de prise de vue : 2016

(c) Région Hauts-de-France - Inventaire général

reproduction soumise à autorisation du titulaire des droits d'exploitation



Vue générale axiale du bassin, vers le sud (petit bain).

IVR32_20165900375NUCA

Auteur de l'illustration : Pierre Thibaut

Date de prise de vue : 2016

(c) Région Hauts-de-France - Inventaire général

reproduction soumise à autorisation du titulaire des droits d'exploitation



Vue générale axiale du bassin, vers le nord (grand bain).

IVR32_20165900377NUCA

Auteur de l'illustration : Pierre Thibaut

Date de prise de vue : 2016

(c) Région Hauts-de-France - Inventaire général

reproduction soumise à autorisation du titulaire des droits d'exploitation



Vue du petit bain, depuis le centre du bassin.

IVR32_20165900380NUCA

Auteur de l'illustration : Pierre Thibaut

Date de prise de vue : 2016

(c) Région Hauts-de-France - Inventaire général

reproduction soumise à autorisation du titulaire des droits d'exploitation



Vue de trois quarts de la séparation des bains.

IVR32_20165900393NUCA

Auteur de l'illustration : Pierre Thibaut

Date de prise de vue : 2016

(c) Région Hauts-de-France - Inventaire général

reproduction soumise à autorisation du titulaire des droits d'exploitation



Détail de l'entrée de l'hydrothérapie du bassin de natation.

IVR32_20165900391NUCA

Auteur de l'illustration : Pierre Thibaut

Date de prise de vue : 2016

(c) Région Hauts-de-France - Inventaire général

reproduction soumise à autorisation du titulaire des droits d'exploitation



Hydrothérapie du bassin de natation : vue de la salle de douche.

IVR32_20165900383NUCA

Auteur de l'illustration : Pierre Thibaut

Date de prise de vue : 2016

(c) Région Hauts-de-France - Inventaire général

reproduction soumise à autorisation du titulaire des droits d'exploitation



Hydrothérapie du bassin de natation. Vue générale de la salle de douche vers l'entrée de la salle de vapeur et du bassin.

IVR32_20165900384NUCA

Auteur de l'illustration : Pierre Thibaut

Date de prise de vue : 2016

(c) Région Hauts-de-France - Inventaire général

reproduction soumise à autorisation du titulaire des droits d'exploitation



Hydrothérapie du bassin de natation : vue de la salle de vapeur.

IVR32_20165900385NUCA

Auteur de l'illustration : Pierre Thibaut

Date de prise de vue : 2016

(c) Région Hauts-de-France - Inventaire général

reproduction soumise à autorisation du titulaire des droits d'exploitation



Hydrothérapie du bassin de natation : vue l'ancienne salle de massage remaniée, depuis l'entrée.

IVR32_20165900388NUCA

Auteur de l'illustration : Pierre Thibaut

Date de prise de vue : 2016

(c) Région Hauts-de-France - Inventaire général

reproduction soumise à autorisation du titulaire des droits d'exploitation



Bâtiment technique, rez-de-chaussée. Vue vers l'est.

IVR32_20165900354NUCA

Auteur de l'illustration : Pierre Thibaut

Date de prise de vue : 2016

(c) Région Hauts-de-France - Inventaire général

reproduction soumise à autorisation du titulaire des droits d'exploitation



Bâtiment technique, rez-de-chaussée. Vue vers le nord, détail de la charpente métallique de la cour intérieure.

IVR32_20165900357NUCA

Auteur de l'illustration : Pierre Thibaut

Date de prise de vue : 2016

(c) Région Hauts-de-France - Inventaire général

reproduction soumise à autorisation du titulaire des droits d'exploitation



Bâtiment technique, rez-de-chaussée. Vue vers l'ouest.

IVR32_20165900356NUCA

Auteur de l'illustration : Pierre Thibaut

Date de prise de vue : 2016

(c) Région Hauts-de-France - Inventaire général

reproduction soumise à autorisation du titulaire des droits d'exploitation



Bâtiment technique, rez-de-chaussée. Vue des baies de l'ancienne hydrothérapie des bains de baignoires de luxe pour dames, donnant sur la cour intérieure.

IVR32_20165900355NUCA

Auteur de l'illustration : Pierre Thibaut

Date de prise de vue : 2016

(c) Région Hauts-de-France - Inventaire général

reproduction soumise à autorisation du titulaire des droits d'exploitation



Vue de la façade du stade nautique, construit juste en face en 1933. Les deux bâtiments communiquent par un souterrain construit sous la rue Gabriel-Péri.

IVR32_20165901465NUCA

Auteur de l'illustration : Pierre Thibaut

Date de prise de vue : 2016

(c) Région Hauts-de-France - Inventaire général

reproduction soumise à autorisation du titulaire des droits d'exploitation