

Hauts-de-France, Somme  
Cayeux-sur-Mer  
Brighton

## La station balnéaire de Brighton à Cayeux-sur-mer

### Références du dossier

Numéro de dossier : IA80001222  
Date de l'enquête initiale : 2002  
Date(s) de rédaction : 2003  
Cadre de l'étude : patrimoine de la villégiature la Côte picarde  
Degré d'étude : étudié

### Désignation

Dénomination : écart, lotissement, station balnéaire  
Parties constituantes non étudiées : hôtel de voyageurs, phare

### Compléments de localisation

Milieu d'implantation : en écart  
Références cadastrales :

### Historique

Vers 1831, le cadastre napoléonien désigne l'actuel écart de Brighton sous le nom de 'Galeries d'Amont', situé en section F1 [fig. 1], témoignant de la présence de galets. Le phare qui figure sur ce plan a disparu depuis longtemps. Il s'agit d'un édifice mis en service le 1er décembre 1835, puis reconstruit en 1886. Haut de 28 mètres il était entouré, au rez-de-chaussée, par un corps de bâtiment rectangulaire abritant le logement du gardien [fig. 21]. Cet édifice est accompagné d'un poste sémaphorique, ouvert à la télégraphie publique [fig. 22]. Détruit au cours de la Seconde Guerre mondiale par l'armée d'occupation allemande, il est reconstruit en 1950. A la fin du 19e siècle, une plage longeait encore les actuelles rue du Général-Leclerc et route Blanche. Progressivement envahie par les galets, elle s'ensable depuis les années 1910 et fait reculer le trait de côte, de façon que le phare se trouve progressivement éloigné de celle-ci. A la fin du 19e siècle, face au succès de la station de Cayeux, un groupe d'investisseurs se lance dans l'aménagement de ces Galeries-d'Amont, attirés par la présence d'un bois de pins planté par l'Etat depuis les années 1850, très rare sur cette côte balayée par les vents où le galet et le sable ne permettent pas les plantations. Par ailleurs, la présence du phare, souvent dessiné par les artistes de passage, est un symbole fort du site. Une partie des terrains occupés par le lotissement était à l'origine propriété d'un certain Flandrin, avoué à Abbeville, puis vers 1878 (déclaration cadastrale) passent dans les mains de Gellé-Flandrin, notaire à Abbeville. Vers 1882 (imposition cadastrale en 1885), une partie des terres est rachetée par la Société du New-Brighton, dont le siège social est à Londres (source : matrices cadastrales des propriétés non bâties). Cette Société est créée vers 1882, par des fondateurs d'origine anglaise. Parmi ceux-ci, John William Willis Bund demeurant à Londres (15 Old Square, Lincoln's Inn), est président de la cour criminelle dans le Worcestershire et président du 'Conseil Général'. La société mise en place est composée de 5000 actions de 500 francs (source : A. Huguet dans un guide touristique de 1929), afin de lotir 130 hectares de terrains (70 sont à bâtir et 60 sont destinés à la promenade dans le bois). Le prix minimum des lots serait de 2 francs le mètre carré (source : H. Moisand). En référence à la station anglaise, le site est baptisé « Nouveau Brighton ». Une seconde société, française, dont les statuts sont signés en 1883 (source : registres des assemblées générales), est concomitamment fondée à Paris (boulevard des Capucines) : parmi les membres, monsieur Le Comte de la Chapelle est commun aux deux sociétés,

Le bois de pins en place est le principal atout de Brighton : en cette fin de 19e siècle, l'exposition au soleil n'est pas encore à la mode. Au contraire, les baigneurs se protègent de ses rayons, les femmes se cachent sous des ombrelles et des voilettes. La présence d'un bois ne peut que les satisfaire, d'autant plus qu'il est presque providentiel sur ce coin de littoral battu par les vents. De même, on attribue des qualités médicinales à ce bois, qui dégage des effluves balsamiques, combinées à l'air iodé venant du large. A tel point que les promoteurs du site surnomment Brighton 'l'Arcachon du Nord'. Une partie du bois

est dédiée à la vente, l'autre est destinée à la promenade. Les spéculateurs comptent sur un arrêt de la voie ferrée arrivée à Cayeux en 1887, près de Brighton, au niveau du bois de pins. Selon Moisan, l'architecte parisien Colibert a été chargé des travaux pour la société du lotissement, et est à la disposition des acheteurs pour leur construire des villas à partir de 7000 francs. En 1883, la Société demande une aide financière à la commune afin de participer aux travaux de réparation qu'elle envisage de faire sur la rue du Phare (actuelle rue du Général-Leclerc), reliant le lotissement au village de Cayeux, entre le Bout-d'Amont et le phare (source : délibération du Conseil municipal, 8 octobre 1883). En 1890, John William Willis Bund demande à la municipalité la possibilité d'établir un chemin de fer Decauville entre la gare et Brighton, sur l'assiette de l'Avenue de la Gare et de la rue du Phare (source : délibération du Conseil municipal, 16 novembre 1890). La demande est réitérée et précisée en 1891 : Bund demande une concession de cinq ans pour l'installation d'une ligne de tramway d'un mètre de large, dont les voitures seraient tirées par des chevaux, fonctionnant uniquement en saison. La municipalité donne alors son accord de principe, sous la condition que la ligne partirait de la place Courbet et non pas de la gare (source : délibération du Conseil municipal, 18 février 1891). Rapidement, un hôtel-casino est construit afin d'héberger et de distraire les premiers visiteurs. A partir de 1898, la Société est autorisée à placer des cabines de bains sur les terrains domaniaux, à condition que celles-ci ne dépassent pas trois mètres de haut et que des espacements de quatre mètres de large soient respectés tous les 20 mètres (source : A.C. Cayeux-sur-Mer, non coté). Des villas sont élevées très rapidement. Mais le site perd peu à peu de son intérêt. Avec l'avancée du trait de côte vers le large, l'accès à la mer devient de plus en plus difficile au cours de l'entre-deux-guerres. En 1917, une forte tempête recouvre une grande partie du site le plus proche de la mer [fig. 20]. De même, l'ensablement de cette zone s'accompagne d'une incursion de plus en plus fréquente des sables dans les rues du lotissement et l'obstruction des accès aux villas. La Seconde Guerre mondiale marque une rupture importante au sein de la station. Le 31 août 1944, le phare est détruit, reconstruit en septembre 1951, sur les plans de Cahon et Barrère, architectes à Saint-Valery-sur-Somme [fig. 32 à 34]. 3600 arbres ont été coupés par les troupes d'occupation, utilisés comme bois de chauffage ou constructions militaires diverses (source : A.D. Somme, 1272 W 379). De nombreuses villas sont détruites par l'armée d'occupation allemande. Certaines sont progressivement reconstruites, mais de nombreuses parcelles demeurent vides.

Période(s) principale(s) : 4e quart 19e siècle, 20e siècle

## Description

Brighton est une station balnéaire située au Nord de Cayeux-sur-Mer, ville dont elle dépend. Le développement ex nihilo du lotissement près d'un phare, unique construction du site à la fin du 19e siècle, est à l'origine d'un nouveau quartier, isolé au nord de l'agglomération. Situé près de la mer, il tend peu à peu à s'en éloigner du fait de l'avancée du trait de côte. La station de Brighton est limitée par des voies routières et piétonnes : la RD 102 à l'ouest (actuelles rue du Général-Leclerc et route Blanche, ancienne 'rue du Phare'), la RD 3 au sud-est, et la voie piétonne nommée rue Guillaume-Le-Conquérant au nord. Au sein de cet espace, le coeur de la station se développe près du phare, tandis qu'une extension linéaire est visible le long de la rue du Général-Leclerc, vers le sud. C'est la rue du Télégraphe qui opère une hiérarchie entre ces deux espaces. Seuls le phare et l'ancienne colonie de vacances structurent actuellement la station, à la suite de la destruction d'une grande partie du bâti. Ainsi, le phare marque la limite entre la station et la mer, alors que l'ancienne colonie marque la limite visuelle de l'avenue principale à partir de laquelle s'ordonnent les voies (Avenue Parmentier). En l'absence de plan, nous ne connaissons pas les limites exactes du lotissement. Les textes de l'époque nous apprennent que celui-ci s'étend sur deux kilomètres le long de la plage, ce qui nous laisse penser qu'il comprend l'espace situé entre la sortie de la ville jusqu'au rond-point de la Mollière. Cette absence de plan ne nous permet pas non plus de savoir si les voies actuelles étaient complétées d'un réseau plus dense, non réalisé. Actuellement, le plan de ce lotissement est composé de rues sinueuses dessinant un quart de cercle tourné vers la mer. L'avenue Parmentier occupe une position médiane, perpendiculaire à la mer, autour de laquelle sont ordonnées les voies. A ce réseau cohérent s'ajoute un réseau moins rationnel, situé à l'arrière de l'ancienne colonie de vacances qui limite visuellement le lotissement. Les parcelles, de taille moyenne, permettent une construction en milieu de parcelle. Les destructions de la Seconde Guerre mondiale ont laissé quelques dents creuses, mais les parcelles reconstruites l'ont été de façon identique, même si l'on note quelques regroupements de lots. La majorité des constructions sont des habitations résidentielles. Nous notons aussi la présence de l'ancienne colonie de vacances, dénaturée, et de l'ancien hôtel Ermitage en place, mais dont la fonction a été modifiée. Les villas qui ont traversé le siècle ont subi peu de transformations. Les maisons reconstruites sont souvent de style bungalow à un pan pour les constructions des années 1950-1960, puis inspirées de l'habitat picard pour les plus tardives.

## Eléments descriptifs

## Références documentaires

### Documents d'archive

- AD Somme. Série M ; 4 M 98017/2. **Police, casinos (1885-1905).**

- AD Somme. Série P ; 3 P 182/6. **Cayeux-sur-Mer, matrices cadastrales des propriétés non bâties (1835-1913).**  
cases 1631 et 1632
- AD Somme. Série W ; 1272 W 379. **Cayeux-sur-Mer, dommages de guerre, immeubles publics (1947-1959).**
- AC Cayeux-sur-Mer. **Registre des délibérations du Conseil municipal de Cayeux-sur-Mer (mai 1877 - mai 1894).**  
délibérations du 8 octobre 1883, 16 novembre 1890, 18 février 1891
- AP. **Registres des assemblées générales de la Société du Nouveau Brighton, 1883-1912** (coll. part. Jean Estienne).
- MOISAND, Horace. **Guide pratique et indispensable du baigneur et du touriste dans Le Tréport et ses environs.** Beauvais : C. Moisand, 1883.  
pp. 289-296

### Documents figurés

- **Cayeux, section F, 1ère feuille, dite de Cayeux**, cadastre napoléonien, encre et lavis sur papier, par Daullé et Sannier géomètres, [1831], 1/2500e (Service du cadastre, Abbeville : non coté).
- Chalets à Brighton, dessin, d'après Gabriel Beunke, vers 1900. In : *Le Nouveau Brighton, nouvelle station balnéaire entre Cayeux-sur-Mer, Le Hourdel et Le Crotoy (Somme), à 4 heures de Paris par le chemin de fer du Nord (16 trains par jour)*. Paris : Imprimerie Donnadieu.  
p. 5
- **Vue d'une partie des chalets de la plage (en bordure de la route qui longe la mer)**, dessin, d'après Gabriel Beunke, vers 1900. In : *Le Nouveau Brighton, nouvelle station balnéaire entre Cayeux-sur-Mer, le Hourdel et le Crotoy (Somme), à 4 heures de Paris par le chemin de fer du Nord (16 trains par jour)*. Paris : Imprimerie Donnadieu.  
p. 3
- **308 - Cayeux-sur-Mer, panorama de Brighton, côté Nord**, carte postale, par Ollivier photographe éditeur, 1er quart 20e siècle (coll. part.).
- **117 - Cayeux-sur-Mer. Brighton, vue panoramique**, carte postale, par Les Galeries cayolaises éditeur, 1er quart 20e siècle (coll. part.).
- **116 - Cayeux-sur-Mer. Brighton, vue panoramique**, carte postale, par Les Galeries cayolaises éditeur, 1er quart 20e siècle (coll. part.).
- **115 - Cayeux-sur-Mer. Brighton, le bois de pins, concert en plein air**, carte postale, par Les Galeries cayolaises éditeur, 1er quart 20e siècle (coll. part.).
- **126 - Brighton français par Cayeux-sur-Mer. Cottage anglais**, carte postale, par L.L. photographe éditeur, 1er quart 20e siècle (coll. part.).
- **87 - Cayeux-Brighton. Villa Marie-Louise**, carte postale, par L.L. photographe éditeur, 1er quart 20e siècle (coll. part.).

- **42 - Brighton-Plage. Le Rêve**, carte postale, par B.J.C. photographe éditeur, 1er quart 20e siècle (coll. part.).
- **90 - Cayeux. Rue du Phare**, carte postale, par Levy et Neurdein photographe éditeur, 1er quart 20e siècle (coll. part.).
- **Cayeux-sur-Mer, Brighton (Somme). Avenue de l'Amiral-Courbet**, carte postale, par Bergeron photographe éditeur, 1er quart 20e siècle (coll. part.).
- **Brighton. Villa dans les pins**, carte postale, par Becquerelle photographe éditeur, 1er quart 20e siècle (coll. part.).
- **63 - Cayeux-sur-Mer. Brighton, villas et colonie scolaire**, carte postale, par Sélectra éditeur, 1er quart 20e siècle (coll. part.).
- **122 - Cayeux. Brighton français. Villa la Mouette**, carte postale, par L.L. photographe éditeur, 1er quart 20e siècle (coll. part.).
- **7 - Cayeux-sur-Mer. Rue du Phare**, carte postale, par Veuve Bon-Morel éditeur, 1er quart 20e siècle (coll. part.).
- **Cayeux. Rue du Phare**, carte postale, par R.L. photographe éditeur, 1er quart 20e siècle (coll. part.).
- **129 - Cayeux-sur-Mer. Brighton, Palace Hôtel (ensablé)**, carte postale, par L.L. photographe éditeur, 1er quart 20e siècle (coll. part.).
- **11 - Cayeux-sur-Mer. Le Brighton [sic], vue générale**, carte postale, par R.L. photographe éditeur, 1er quart 20e siècle (coll. part.).
- **431 - Cayeux-sur-Mer. Le phare de Brighton**, carte postale, par Gavois photographe éditeur, 1er quart 20e siècle (coll. part.).

## Bibliographie

- **Cayeux d'hier. Vie quotidienne à Cayeux-sur-Mer de 1850 à 1940**. Abbeville : Chemins de Traverses, Imprimerie F. Paillard, 1990.  
p. 108
- ESTIENNE, Jean. **La Société du Nouveau Brighton, 1883-1913**. *Bulletin de la Société d'archéologie et d'histoire de Saint-Valery-sur-Somme*, 2005, n°26.  
pp. 37-44
- **Le Nouveau Brighton, nouvelle station balnéaire entre Cayeux-sur-Mer, le Hourdel et le Crotoy (Somme), à 4 heures de Paris par le chemin de fer du Nord (16 trains par jour)**. Paris : Imprimerie Donnadieu, 7 p. (AD Somme ; 4 M 98017/2).
- MONBORGNE, Jean. **Histoire du bourg d'Ault**. Luneray : Editions Bertout, 1989.  
p. 171

## Annexe 1

### Le Nouveau Brighton

Extrait de **Cayeux d'hier**, p. 111

Le Nouveau Brighton Limited (Le Hourdel, département de la Somme, France), incorporé d'après les lois sur les sociétés de 1862 à 1880.

Capital action : 2500000 francs, en 5000 actions de 500 francs chaque entièrement libérées.

Les recettes provenant de la vente de tout ou partie de la propriété de Cayeux dont il est fait mention dans le prospectus seront employées :

1° au paiement des frais généraux

2° au service de l'intérêt des obligations

3° au service de l'intérêt à 5 pour cent l'an sur le capital action de la Société.

Les deux tiers de la balance de ces recettes seront déposés chez le notaire de la Société à Saint-Valery-sur-Somme qui agira conjointement avec elle comme fidéi-commissaire pour les employer à l'amortissement du capital Obligations.

Le montant des obligations sera exigible en son entier à la Répartition.

#### *Administrateurs*

- D.R. RATCLIFF, Esq., Great Alne, Warwickshire (Director of Milner's Safe Company Limited).

- J.W. WILLIS BUND, Esq., No 90, Belgrave Road, S.W., and Wich Episcopi, Worcester

- THE COUNT DE LA CHAPELLE, No 1, Primrose Hill Road, N. W.

- E. JOHNSON, Esq., No 3, Northwick Terrace, N. W. (Agence des Expositions internationales), 3, Castle Street, Holborn

- F.D. FRASER, Esq, J. P., Gotham, House Tiverton (Ex-Prévôt Maréchal à la Guyane Anglaise)

- H. PADDISON, Esq., Riverdale, Hampton S.W.

#### *Banquiers*

The Imperial Bank, Limited, Lothbury, E. C.

#### *Architecte*

John WHICHCORD, Esq., 10 Palace Chambers, Westminster (Président de l'Institut Royal des Architectes Anglais)

#### *Ingénieurs*

C.C. PAGE, Esq., 4 Great James Street, W. C.

#### *Solicitor*

T.P. SMITHIES, 3, Castel Street, Holborn

#### *Commissaire*

T.W. SULLY, Esq., 78, Queen Victoria Street, E.C.

#### *Secrétaire*

Paul THEYS

#### *Siège social*

3, Castel Street, Holborn, Londres ; bureaux à Paris et à Saint-Valery-sur-Somme.

## Annexe 2

### Le Nouveau Brighton, nouvelle station balnéaire entre Cayeux-sur-Mer

Reprise du texte imprimé dans :

**Le Nouveau Brighton, nouvelle station balnéaire entre Cayeux-sur-Mer, le Hourdel et le Crotoy (Somme), à 4 heures de Paris par le chemin de fer du Nord (16 trains par jour). S'adresser pour tous renseignements à M.**

**Lejeune à Cayeux-sur-Mer, villa des Charmettes, et à Paris au comptable de la Société, 38 bis Bd Beaumarchais.**

Paris : Imprimerie Donnadiou, 7 p. (AD Somme : 4 M 98017/2).

Une société d'hommes honorablement connus à Paris, s'est rendue acquéreur d'une large bande de terrains, le long du bord de la mer.

Ces terrains occupent une superficie de soixante dix hectares environ (700.000 mètres).

Ces terrains sont reliés à Paris et à Londres par un service de chemin de fer et de bateau, et situés à quatre heures de Paris et à 5 heures de Londres.

Au centre de ces terrains se trouve un bois de pins maritimes, d'une contenance de soixante hectares environ et longeant la mer, sur une longueur de deux kilomètres.

La société ennemie de toute spéculation exagérée est résolue à vendre les terrains très bon marché ; aussi les acquéreurs sont ils en droit d'espérer une importante plus value.

Les principaux charmes de cette nouvelle plage sont :

1° d'être entourée par un bois de pins où l'on peut jouir dans la saison d'hiver, d'une température analogue à celle de Biarritz et qui en fait un Arcachon à 4 heures de Paris

2° d'être à quatre heures de Paris et à cinq heures de Londres

3° d'avoir seize trains par jour

4° d'avoir une chasse et une pêche dont on peut jouir en toute saison, etc. etc.

Au « NOUVEAU BRIGHTON » avec la mer à ses pieds, et le magnifique bois de pins bordant l'horizon, le malade, la jeune fille, l'enfant, le vieillard, retrouvent bientôt l'exercice libre de la vie, dans des conditions exceptionnelles !

La nature a réunie sur cette plage enchantée, l'air vif et excitant de la mer, à l'air doux et vivifiant du bois, rempli des émanations résineuses des pins.

Les tempéraments nerveux, les personnes faibles ou délicates, les poitrinaires, les asthmatiques, les diabétiques, qui ne peuvent se rendre à Arcachon feront sagement de venir au NOUVEAU BRIGHTON.

La Cie du chemin de fer du Nord a établie 8 trains montants et 8 trains descendants par jour.

Elle délivre des billets d'aller et retour et des billets dits de bains de mer, le tout à des prix réduits.

Le prix des logements, des villas, ou des chambres est abordable pour toutes les bourses même les plus modestes.

La vie y est meilleur marché que dans n'importe quelle station balnéaire de la Manche. Les prix y varient de 3, 4, 5, 6, 7 francs par jour.

Cette charmante plage offre aux chasseurs et aux pêcheurs des agréments sans nombre. Ils peuvent faire la guerre à tous les oiseaux de passage (et la baie de Somme est connue par cette particularité) que l'on rencontre toute l'année, et que l'on peut chasser soit en canot, soit à l'affût, caché sous des hutteaux (espèce de tente en paille).

La plage du NOUVEAU BRIGHTON s'étend sur une étendue de plusieurs kilomètres et il ne reste plus que trois cent mille mètres environ à vendre, au bord de la mer, et variant comme prix de deux à cinq francs le mètre.

Les terrains ont devant eux une route qui borde la mer, et qui du Hourdel se continue jusqu'à Ault, formant une ravissante promenade sur du sable fin et dur, ni rochers ni dunes ne bordant la vue.

Les personnes qui aiment la mer, voudront posséder un terrain, dans une situation avantageuse, et les gens prévoyants n'attendent pas que les prix par la spéculation soient augmentés.

Les acquéreurs de la première heure seront les plus favorisés au point de vue du bon marché et du choix.

C'est une plage salubre nouvelle (déjà créé par suite de l'érection d'un superbe Hôtel casino contenant deux cent chambres), très salubre et où de nombreux propriétaires ont établis de ravissants chalets.

Un service de bains de mer sera installé, les omnibus de famille iront à tous les trains (1 fois par jour) on y trouve chevaux et voitures, pour faire des excursions aux environs qui sont très pittoresques, barques, bateaux à vapeur pour parcourir la baie, et vous conduire à Dieppe, Mers, Le Tréport, St-Valery, Le Crotoy, Berck, Etaples, Boulogne, etc.

**NOUS NOUS RESUMONS**

La nature a créé une plage admirable et salubre on peut y devenir propriétaire à bon compte et dans des conditions exceptionnelles.

Cette petite brochure n'est pas faite pour tromper les acheteurs, mais bien pour faire connaître une plage ignorée au public. A une époque de réclame comme la notre, il est pourtant utile d'en faire. Mais pourquoi être obligé de majorer les prix d'une chose à vendre, d'être forcé de la faire pour couvrir les frais de réclames ? A bon vin, pas d'enseigne ! disaient nos pères, donc, pas de réclames coûteuses, ni d'affiches trompe-l'oeil.

Le Nouveau Brighton est une plage nouvelle appelée à un brillant avenir, et dont les terrains de 2 à 5 francs vaudront le double et le triple d'ici peu.

Dans l'intérêt de tous, il était utile de la faire connaître, car vu la modicité des prix de voyage, chacun peut un dimanche, pour une somme minime, se rendre compte de la véracité de nos dires.

S'adresser pour tous renseignements à M. Lejeune, professeur de rhétorique, chargé de la vente des terrains. Villa des Charmettes à Cayeux s/Mer ; à Paris, au comptable de la Société civile du Nouveau Brighton (38 bis Bd Beaumarchais).

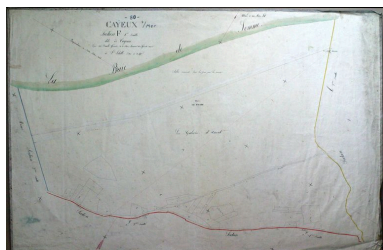
Chemins de fer du Nord : départ tous les dimanches de Paris à Cayeux, 6h30 matin, retour dans la même journée à 7h30. Prix : 2e classe 11 fr. / 3e classe 7fr.25. Grande réduction pour famille, et 8 trains montants et descendants chaque jour à des prix très modérés.

Nota : Dessins (faits d'après des photographies) par un jeune artiste M Gabriel Beunke, sont rigoureusement exacts.

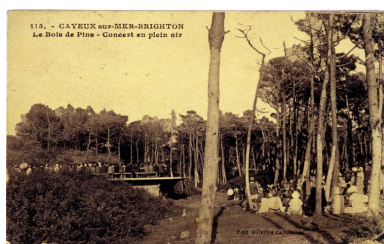
4e de couverture :

Société civile du Nouveau Brighton, capital 500.000 fr. Siège social : 6 bd des Capucines, Paris.

## Illustrations



Cadastre napoléonien, section F1,  
encre sur papier, vers 1831 (Service  
du cadastre, Abbeville, non coté).  
Phot. Monnehay-Vulliet Marie-Laure  
IVR22\_20038000596NUCAB



Concert en plein-air, carte postale,  
1er quart 20e siècle (coll. part.).  
Phot. Monnehay-Vulliet Marie-Laure  
IVR22\_20058000506XAB

Chalets à Brighton, dessin,  
d'après Gabriel Beunke,  
vers 1900 (AD Somme).  
Phot. Justome  
Elisabeth (reproduction)  
IVR22\_200380005215NUCAB



L'actuelle avenue Parmentier,  
carte postale, 1er quart  
20e siècle (coll. part.).  
Phot. Monnehay-Vulliet Marie-Laure  
IVR22\_20058000503XAB

Vue des chalets à Brighton,  
dessin, d'après Gabriel Beunke,  
vers 1900 (AD Somme).  
Phot. Justome  
Elisabeth (reproduction)  
IVR22\_200380005214NUCAB



Villas à Brighton, carte postale,  
1er quart 20e siècle (coll. part.).  
Phot. Monnehay-Vulliet Marie-Laure  
IVR22\_20058000501XAB



Villa Le Rêve, carte postale,  
1er quart 20e siècle (coll. part.).  
Phot. Monnehay-Vulliet Marie-Laure  
IVR22\_20058000500XAB



Actuelle rue Victor-Hugo avec villas  
Nelusko et Martine au premier plan  
(encore en place), carte postale,  
1er quart 20e siècle (coll. part.).  
Phot. Monnehay-Vulliet Marie-Laure  
IVR22\_20058000499XAB



Ancienne pension de famille 'Jaime  
Rozale' (détruite), carte postale,  
1er quart 20e siècle (coll. part.).  
Phot. Monnehay-Vulliet Marie-Laure  
IVR22\_20058000498XAB



Actuelle avenue Parmentier avec  
au deuxième plan, villa Doux Abri  
(encore en place), carte postale,  
1er quart 20e siècle (coll. part.).  
Phot. Monnehay-Vulliet Marie-Laure  
IVR22\_20058000494XAB



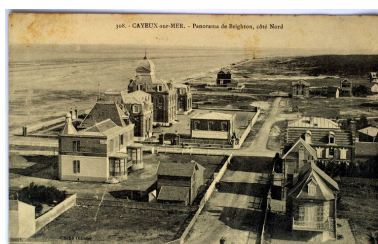
Actuelle avenue Parmentier et  
villa détruite, carte postale, 1er  
quart 20e siècle (coll. part.).  
Phot. Monnehay-Vulliet Marie-Laure  
IVR22\_20058000493XAB



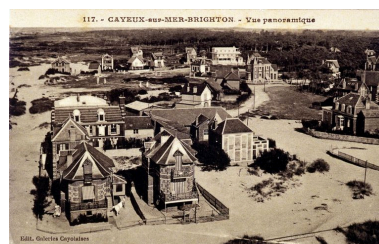
Actuelle rue de l'Amiral-  
Courbet et villa La Mouette  
détruite, carte postale, 1er  
quart 20e siècle (coll. part.).  
Phot. Monnehay-Vulliet Marie-Laure  
IVR22\_20058000490XAB



Vue d'ensemble du lotissement  
depuis le phare, carte postale,  
1er quart 20e siècle (coll. part.).  
Phot. Monnehay-Vulliet Marie-Laure



Vue générale de Brighton depuis  
le phare, carte postale, 1er  
quart du 20e siècle (coll. part.).  
Phot. Monnehay-Vulliet Marie-Laure



Vue d'ensemble du lotissement  
depuis le phare, carte postale,  
1er quart 20e siècle (coll. part.).  
Phot. Monnehay-Vulliet Marie-Laure

IVR22\_20058000505XAB



Les villas le long de l'actuelle rue du Général-Leclerc, carte postale, 1er quart 20e siècle (coll. part.).  
Phot. Monnehay-Vulliet Marie-Laure  
IVR22\_20058000451XAB

IVR22\_20038000550NUCAB



Les villas le long de l'actuelle rue du Général-Leclerc, carte postale, 1er quart 20e siècle (coll. part.).  
Phot. Monnehay-Vulliet Marie-Laure  
IVR22\_20058000450XAB

IVR22\_20058000504XAB



L'hôtel de Brighton ensablé, carte postale, 1er quart 20e siècle (coll. part.).  
Repro. Monnehay-Vulliet Marie-Laure  
IVR22\_20058000492XAB



L'ancien phare de Brighton avant sa destruction en 1944, carte postale, 1er quart 20e siècle (coll. part.).  
Phot. Monnehay-Vulliet Marie-Laure  
IVR22\_20058000489XAB



Le phare et le sémaphore de Brighton, avant destruction en 1944, carte postale, 1er quart 20e siècle (coll. part.).  
Phot. Monnehay-Vulliet Marie-Laure  
IVR22\_20058000488XAB



L'ancienne plage de Brighton, envahie par les sables, vue depuis le phare de Cayeux.  
Phot. Marie-Laure Monnehay-Vulliet  
IVR22\_20038000676XA



La station de Brighton, vue depuis le phare, vers l'ancienne Fondation Grout.  
Phot. Marie-Laure Monnehay-Vulliet  
IVR22\_20038000668XA



La station de Brighton, vue depuis le phare, vers la partie est du lotissement.  
Phot. Marie-Laure Monnehay-Vulliet  
IVR22\_20038000669XA



La station de Brighton, vue depuis le phare, vers la partie est du lotissement.  
Phot. Marie-Laure Monnehay-Vulliet  
IVR22\_20038000672XA



La station de Brighton, vue depuis le phare, vers la partie est du lotissement.

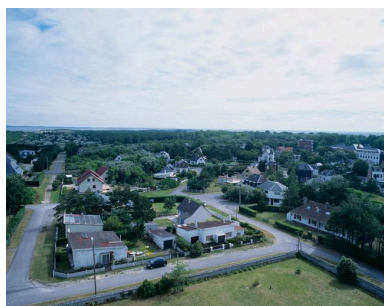


Vue des Galeries d'Amont et du bourg de Cayeux-sur-Mer, depuis le phare de Brighton.





Phot. Marie-Laure Monnehay-Vulliet  
IVR22\_20038000670XA



Vue d'ensemble du lotissement de Brighton, depuis le phare de Cayeux-sur-Mer.

Phot. Marie-Laure Monnehay-Vulliet  
IVR22\_20038000666XA

Phot. Marie-Laure Monnehay-Vulliet  
IVR22\_20038000674XA



Vue d'ensemble du lotissement de Brighton vers l'ancienne Fondation Groult, depuis le phare de Cayeux-sur-Mer.

Phot. Marie-Laure Monnehay-Vulliet  
IVR22\_20038000667XA

Vue du lotissement de Brighton, à l'emplacement de l'ancien Palace Hôtel, depuis le phare de Cayeux.  
Phot. Marie-Laure Monnehay-Vulliet  
IVR22\_20038000664XA



Le phare de Cayeux et l'habitation du gardien, à Brighton, vue d'ensemble.

Phot. Irwin Leullier  
IVR22\_20008000651VA

## Dossiers liés

### Dossiers de synthèse :

Le patrimoine de villégiature de la Côte picarde - dossier de présentation (IA80001221)

L'urbanisme et les secteurs urbains de la Côte picarde (IA80001521)

### Oeuvre(s) contenue(s) :

#### Oeuvre(s) en rapport :

Ancien Grand Hôtel ou Grand Hôtel des Sapins, puis Palace Hôtel, devenu colonie de vacances (détruit) (IA80001263)

Hauts-de-France, Somme, Cayeux-sur-Mer, Brighton

Ancien Hôtel Bellevue, puis colonie de vacances Sainte-Marie de la Mer (détruit) (IA80001954) Hauts-de-France,

Somme, Cayeux-sur-Mer, Brighton, rue du Général-Leclerc, ancienne rue du Phare

Ancien Hôtel Ermitage, devenu colonie de vacances de Lille (actuellement établissement médical) (IA80001987)

Hauts-de-France, Somme, Cayeux-sur-Mer, Brighton, rue de Bapaume

Ancienne maison de rapport à deux logements mitoyens, dite Villa Mazatlan et La Sonora (IA80002162) Hauts-de-France, Somme, Cayeux-sur-Mer, Brighton, 24 rue Lesseps, 13 rue d' Abbeville

Colonie de vacances, dite Fondation Groult ou colonie de Vitry (IA80001223) Picardie, Somme, Cayeux-sur-Mer, Brighton, avenue Parmentier

Immeuble de rapport (ancienne pension de famille ?) (IA80001603) Hauts-de-France, Somme, Cayeux-sur-Mer, Brighton, avenue Parmentier, rue Pierre-L'Hermitte, rue de Bapaume

Maison (IA80001748) Picardie, Somme, Cayeux-sur-Mer, Brighton, 94 rue du Général-Leclerc, ancienne rue du Phare

Maison (IA80001606) Picardie, Somme, Cayeux-sur-Mer, Brighton, 21 rue des Marchands, avenue Victor-Hugo

Maison (IA80001602) Picardie, Somme, Cayeux-sur-Mer, Brighton, 52 rue Lesseps, rue d' Abbeville

Maison (IA80001750) Picardie, Somme, Cayeux-sur-Mer, Brighton, 88 rue du Général-Leclerc, ancienne rue du Phare

Maison, dite Bienvenue (IA80001749) Picardie, Somme, Cayeux-sur-Mer, Brighton, 92 rue du Général-Leclerc, ancienne rue du Phare

Maison, dite Doux Abri (IA80001600) Picardie, Somme, Cayeux-sur-Mer, Brighton, 12 rue de Pont-Noyelle

Maison, dite La Surprise (IA80001541) Hauts-de-France, Somme, Cayeux-sur-Mer, Brighton, 7 rue Lesseps

Maison, dite Le Sahara (IA80001745) Picardie, Somme, Cayeux-sur-Mer, Brighton, 98 rue du Général-Leclerc, ancienne rue du Phare

Maison, dite Les Charmettes (IA80001542) Picardie, Somme, Cayeux-sur-Mer, Brighton, 27 rue Lesseps

Maison, dite Les Mimosas (IA80001746) Picardie, Somme, Cayeux-sur-Mer, Brighton, 108 rue du Général-Leclerc, ancienne rue du Phare

Maison, dite Les Pins (IA80001601) Picardie, Somme, Cayeux-sur-Mer, Brighton, rue de Bapaume, 74 rue Pierre-L'Hermitte

Maison, dite Le Val d'Osne (IA80001607) Picardie, Somme, Cayeux-sur-Mer, Brighton, 37 rue des Marchands, 16 avenue Victor-Hugo

Maison, dite Martine (IA80001604) Picardie, Somme, Cayeux-sur-Mer, Brighton, 40 avenue Victor-Hugo

Maison, dite Villa du Phare (IA80001747) Picardie, Somme, Cayeux-sur-Mer, Brighton, 110a rue du Général-Leclerc, ancienne rue du Phare

Maison, dite Villa Nelusko (IA80001605) Picardie, Somme, Cayeux-sur-Mer, Brighton, avenue Victor-Hugo, 35 rue Lesseps

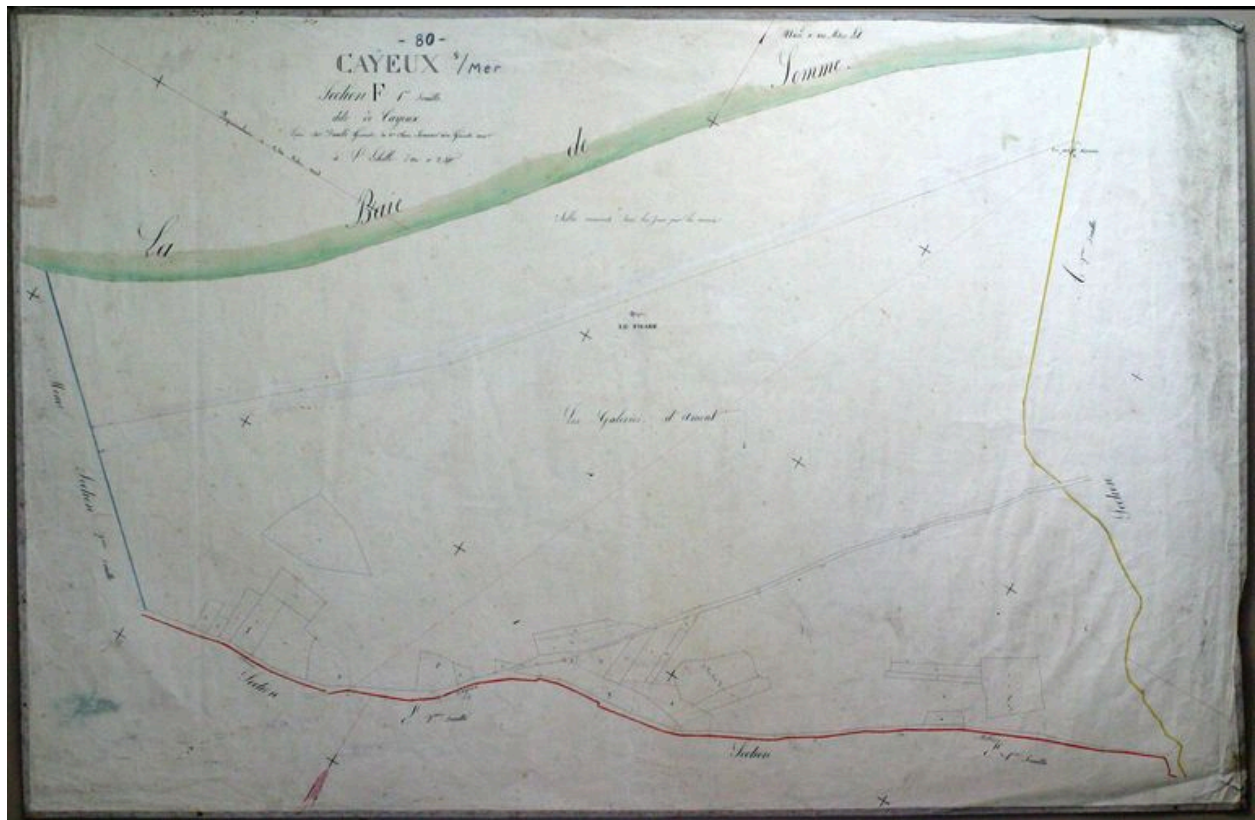
Maison, dite Villa Saint-Fursy (IA80001986) Picardie, Somme, Cayeux-sur-Mer, Brighton, 20 avenue Victor-Hugo

Maison à deux logements, dite Eugénie et Marie (IA80001599) Hauts-de-France, Somme, Cayeux-sur-Mer, Brighton, 119, 129 avenue Parmentier

Maison à deux logements mitoyens, dite La Parisienne et Sans Souci (IA80001608) Hauts-de-France, Somme, Cayeux-sur-Mer, Brighton, 87, 89 rue d' Abbeville

Auteur(s) du dossier : Elisabeth Justome

Copyright(s) : (c) Région Hauts-de-France - Inventaire général ; (c) Département de la Somme ; (c) SMACOPI



Cadastre napoléonien, section F1, encre sur papier, vers 1831 (Service du cadastre, Abbeville, non coté).

IVR22\_20038000596NUCAB

Auteur de l'illustration : Monnehay-Vulliet Marie-Laure

(c) Ministère de la culture - Inventaire général ; (c) Département de la Somme ; (c) SMACOPI ; (c) AGIR-Pic  
reproduction soumise à autorisation du titulaire des droits d'exploitation



Chalets à Brighton, dessin, d'après Gabriel Beunke, vers 1900 (AD Somme).

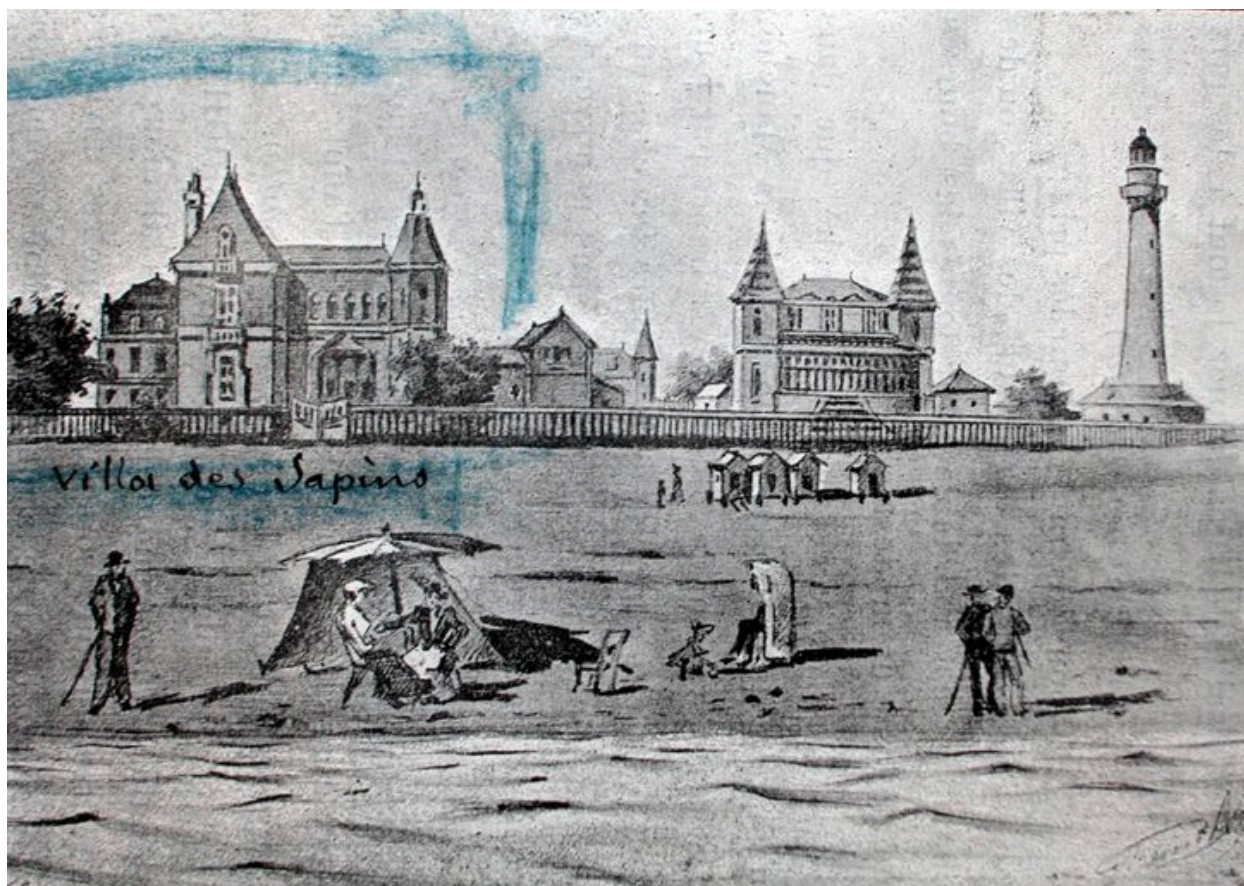
Référence du document reproduit :

- **Le Nouveau Brighton, nouvelle station balnéaire entre Cayeux-sur-Mer, le Hourdel et le Crotoy (Somme)**. Paris : Imprimerie Donnadiou, s.d. Dessin.  
Archives départementales de la Somme, Amiens : 4 M 98017/2

IVR22\_20038005215NUCAB

Auteur de l'illustration : Justome Elisabeth (reproduction)

(c) Région Hauts-de-France - Inventaire général ; (c) Département de la Somme ; (c) SMACOPI  
reproduction soumise à autorisation du titulaire des droits d'exploitation



Vue des chalets à Brighton, dessin, d'après Gabriel Beunke, vers 1900 (AD Somme).

Référence du document reproduit :

- **Le Nouveau Brighton, nouvelle station balnéaire entre Cayeux-sur-Mer, le Hourdel et le Crotoy (Somme).** Paris : Imprimerie Donnadieu, s.d., 7 p.Dessin.  
AD Somme : 4 M 98017/2

IVR22\_20038005214NUCAB

Auteur de l'illustration : Justome Elisabeth (reproduction)

(c) Région Hauts-de-France - Inventaire général ; (c) Département de la Somme ; (c) SMACOPI  
reproduction soumise à autorisation du titulaire des droits d'exploitation



Concert en plein-air, carte postale, 1er quart 20e siècle (coll. part.).

IVR22\_20058000506XAB

Auteur de l'illustration : Monnehay-Vulliet Marie-Laure

(c) Ministère de la culture - Inventaire général ; (c) Département de la Somme ; (c) SMACOPI ; (c) AGIR-Pic  
reproduction soumise à autorisation du titulaire des droits d'exploitation



L'actuelle avenue Parmentier, carte postale, 1er quart 20e siècle (coll. part.).

IVR22\_20058000503XAB

Auteur de l'illustration : Monnehay-Vulliet Marie-Laure

(c) Ministère de la culture - Inventaire général ; (c) Département de la Somme ; (c) SMACOPI ; (c) AGIR-Pic  
reproduction soumise à autorisation du titulaire des droits d'exploitation



Villas à Brighton, carte postale, 1er quart 20e siècle (coll. part.).

IVR22\_20058000501XAB

Auteur de l'illustration : Monnehay-Vulliet Marie-Laure

(c) Ministère de la culture - Inventaire général ; (c) Département de la Somme ; (c) SMACOPI ; (c) AGIR-Pic  
reproduction soumise à autorisation du titulaire des droits d'exploitation





Villa Le Rêve, carte postale, 1er quart 20e siècle (coll. part.).

IVR22\_20058000500XAB

Auteur de l'illustration : Monnehay-Vulliet Marie-Laure

(c) Ministère de la culture - Inventaire général ; (c) Département de la Somme ; (c) SMACOPI ; (c) AGIR-Pic  
reproduction soumise à autorisation du titulaire des droits d'exploitation



Actuelle rue Victor-Hugo avec villas Nelusko et Martine au premier plan (encore en place), carte postale, 1er quart 20e siècle (coll. part.).

IVR22\_20058000499XAB

Auteur de l'illustration : Monnehay-Vulliet Marie-Laure

(c) Ministère de la culture - Inventaire général ; (c) Département de la Somme ; (c) SMACOPI ; (c) AGIR-Pic  
reproduction soumise à autorisation du titulaire des droits d'exploitation



Ancienne pension de famille 'Jaime Rozale' (détruite), carte postale, 1er quart 20e siècle (coll. part.).

IVR22\_20058000498XAB

Auteur de l'illustration : Monnehay-Vulliet Marie-Laure

(c) Ministère de la culture - Inventaire général ; (c) Département de la Somme ; (c) SMACOPI ; (c) AGIR-Pic  
reproduction soumise à autorisation du titulaire des droits d'exploitation



Actuelle avenue Parmentier avec au deuxième plan, villa Doux Abri (encore en place), carte postale, 1er quart 20e siècle (coll. part.).

IVR22\_20058000494XAB

Auteur de l'illustration : Monnehay-Vulliet Marie-Laure

(c) Ministère de la culture - Inventaire général ; (c) Département de la Somme ; (c) SMACOPI ; (c) AGIR-Pic  
reproduction soumise à autorisation du titulaire des droits d'exploitation



Actuelle avenue Parmentier et villa détruite, carte postale, 1er quart 20e siècle (coll. part.).

IVR22\_20058000493XAB

Auteur de l'illustration : Monnehay-Vulliet Marie-Laure

(c) Ministère de la culture - Inventaire général ; (c) Département de la Somme ; (c) SMACOPI ; (c) AGIR-Pic  
reproduction soumise à autorisation du titulaire des droits d'exploitation



Actuelle rue de l'Amiral-Courbet et villa La Mouette détruite, carte postale, 1er quart 20e siècle (coll. part.).

IVR22\_20058000490XAB

Auteur de l'illustration : Monnehay-Vulliet Marie-Laure

(c) Ministère de la culture - Inventaire général ; (c) Département de la Somme ; (c) SMACOPI ; (c) AGIR-Pic  
reproduction soumise à autorisation du titulaire des droits d'exploitation

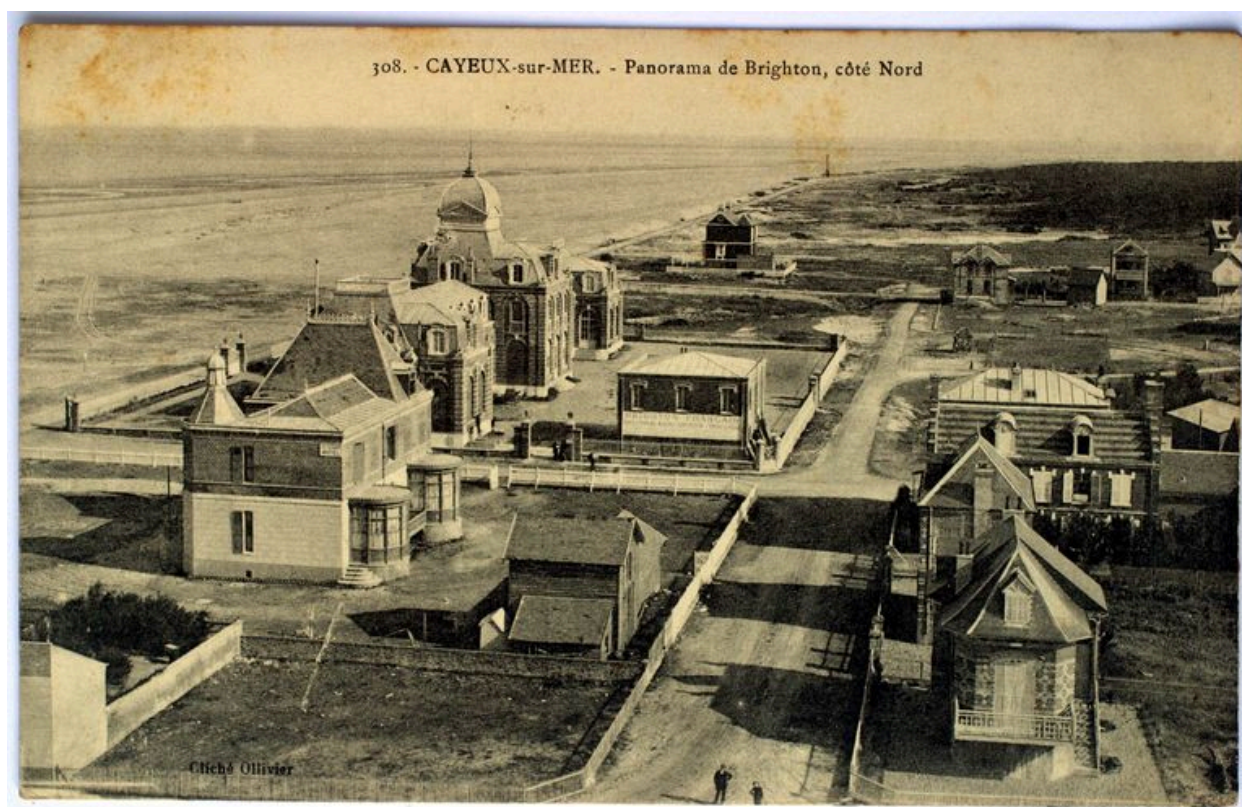


Vue d'ensemble du lotissement depuis le phare, carte postale, 1er quart 20e siècle (coll. part.).

IVR22\_20058000505XAB

Auteur de l'illustration : Monnehay-Vulliet Marie-Laure

(c) Ministère de la culture - Inventaire général ; (c) Département de la Somme ; (c) SMACOPI ; (c) AGIR-Pic  
reproduction soumise à autorisation du titulaire des droits d'exploitation



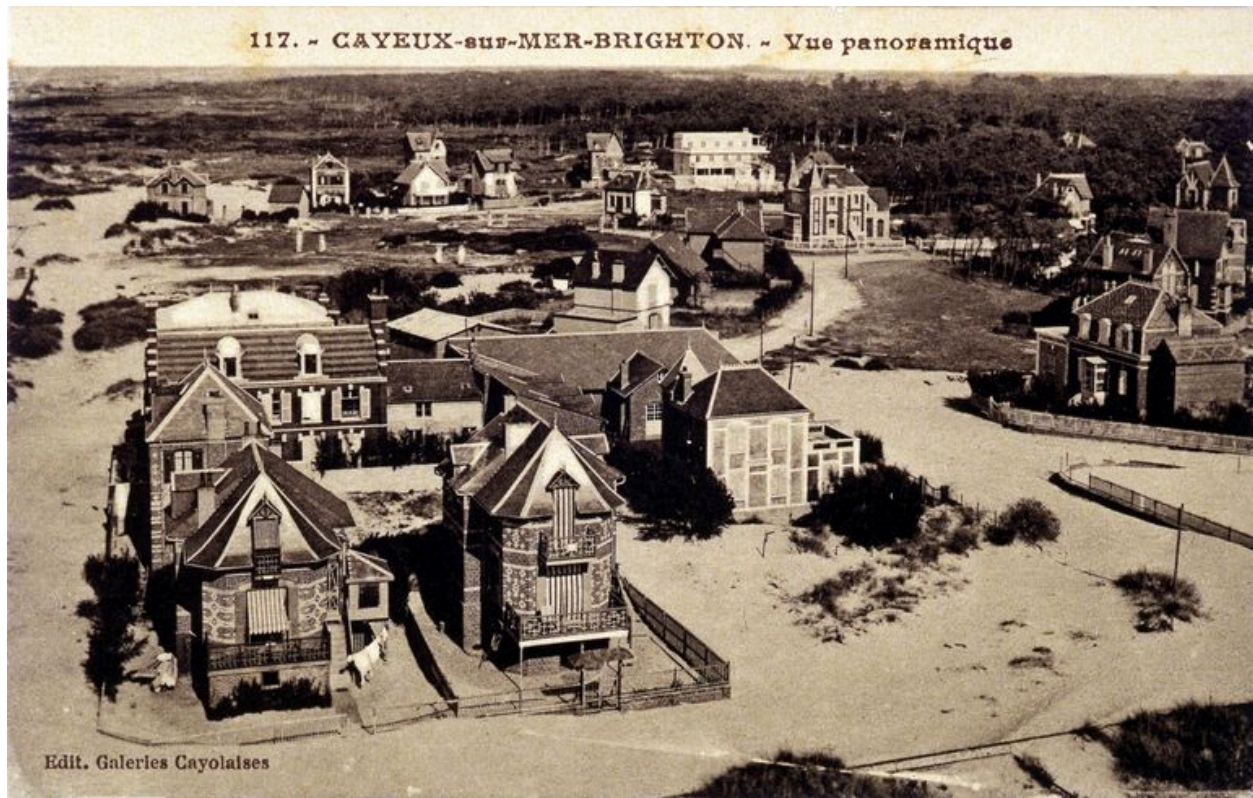
Vue générale de Brighton depuis le phare, carte postale, 1er quart du 20e siècle (coll. part.).

IVR22\_20038000550NUCAB

Auteur de l'illustration : Monnehay-Vulliet Marie-Laure

(c) Ministère de la culture - Inventaire général ; (c) Département de la Somme ; (c) SMACOPI ; (c) AGIR-Pic  
reproduction soumise à autorisation du titulaire des droits d'exploitation





Vue d'ensemble du lotissement depuis le phare, carte postale, 1er quart 20e siècle (coll. part.).

IVR22\_20058000504XAB

Auteur de l'illustration : Monnehay-Vulliet Marie-Laure

(c) Ministère de la culture - Inventaire général ; (c) Département de la Somme ; (c) SMACOPI ; (c) AGIR-Pic  
reproduction soumise à autorisation du titulaire des droits d'exploitation

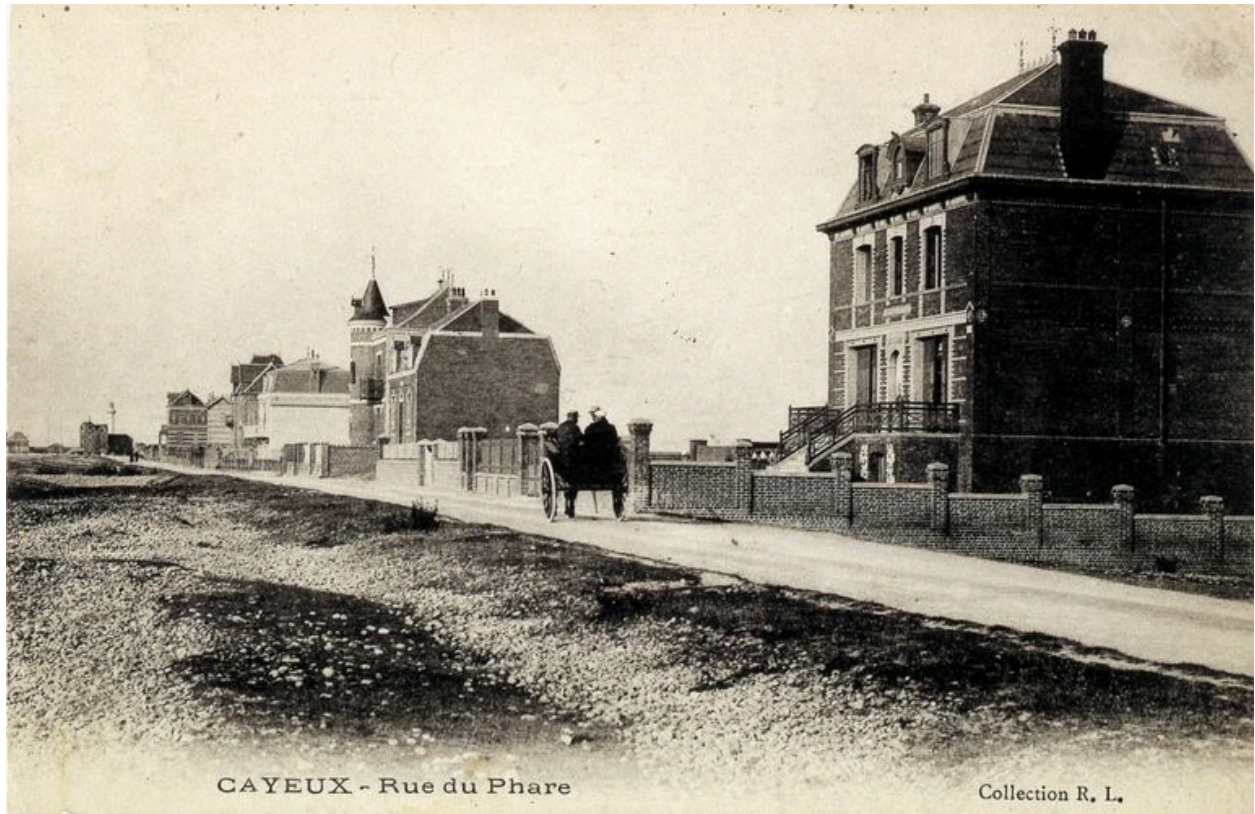


Les villas le long de l'actuelle rue du Général-Leclerc, carte postale, 1er quart 20e siècle (coll. part.).

IVR22\_20058000451XAB

Auteur de l'illustration : Monnehay-Vulliet Marie-Laure

(c) Ministère de la culture - Inventaire général ; (c) Département de la Somme ; (c) SMACOPI ; (c) AGIR-Pic  
reproduction soumise à autorisation du titulaire des droits d'exploitation



Les villas le long de l'actuelle rue du Général-Leclerc, carte postale, 1er quart 20e siècle (coll. part.).

IVR22\_20058000450XAB

Auteur de l'illustration : Monnehay-Vulliet Marie-Laure

(c) Ministère de la culture - Inventaire général ; (c) Département de la Somme ; (c) SMACOPI ; (c) AGIR-Pic  
reproduction soumise à autorisation du titulaire des droits d'exploitation



L'hôtel de Brighton ensablé, carte postale, 1er quart 20e siècle (coll. part.).

IVR22\_20058000492XAB

Auteur de l'illustration (reproduction) : Monnehay-Vulliet Marie-Laure

(c) Ministère de la culture - Inventaire général ; (c) Département de la Somme ; (c) SMACOPI ; (c) AGIR-Pic  
reproduction soumise à autorisation du titulaire des droits d'exploitation



L'ancien phare de Brighton avant sa destruction en 1944, carte postale, 1er quart 20e siècle (coll. part.).

IVR22\_20058000489XAB

Auteur de l'illustration : Monnehay-Vulliet Marie-Laure

(c) Ministère de la culture - Inventaire général ; (c) Département de la Somme ; (c) SMACOPI ; (c) AGIR-Pic  
reproduction soumise à autorisation du titulaire des droits d'exploitation



Le phare et le sémaphore de Brighton, avant destruction en 1944, carte postale, 1er quart 20e siècle (coll. part.).

IVR22\_20058000488XAB

Auteur de l'illustration : Monnehay-Vulliet Marie-Laure

(c) Ministère de la culture - Inventaire général ; (c) Département de la Somme ; (c) SMACOPI ; (c) AGIR-Pic  
reproduction soumise à autorisation du titulaire des droits d'exploitation



L'ancienne plage de Brighton, envahie par les sables, vue depuis le phare de Cayeux.

IVR22\_20038000676XA

Auteur de l'illustration : Marie-Laure Monnehay-Vulliet

(c) Ministère de la culture - Inventaire général ; (c) Département de la Somme ; (c) SMACOPI ; (c) AGIR-Pic  
reproduction soumise à autorisation du titulaire des droits d'exploitation



La station de Brighton, vue depuis le phare, vers l'ancienne Fondation Groult.

IVR22\_20038000668XA

Auteur de l'illustration : Marie-Laure Monnehay-Vulliet

(c) Ministère de la culture - Inventaire général ; (c) Département de la Somme ; (c) SMACOPI ; (c) AGIR-Pic  
reproduction soumise à autorisation du titulaire des droits d'exploitation





La station de Brighton, vue depuis le phare, vers la partie est du lotissement.

IVR22\_20038000669XA

Auteur de l'illustration : Marie-Laure Monnehay-Vulliet

(c) Ministère de la culture - Inventaire général ; (c) Département de la Somme ; (c) SMACOPI ; (c) AGIR-Pic  
reproduction soumise à autorisation du titulaire des droits d'exploitation



La station de Brighton, vue depuis le phare, vers la partie est du lotissement.

IVR22\_20038000672XA

Auteur de l'illustration : Marie-Laure Monnehay-Vulliet

(c) Ministère de la culture - Inventaire général ; (c) Département de la Somme ; (c) SMACOPI ; (c) AGIR-Pic  
reproduction soumise à autorisation du titulaire des droits d'exploitation



La station de Brighton, vue depuis le phare, vers la partie est du lotissement.

IVR22\_20038000670XA

Auteur de l'illustration : Marie-Laure Monnehay-Vulliet

(c) Ministère de la culture - Inventaire général ; (c) Département de la Somme ; (c) SMACOPI ; (c) AGIR-Pic  
reproduction soumise à autorisation du titulaire des droits d'exploitation



Vue des Galeries d'Amont et du bourg de Cayeux-sur-Mer, depuis le phare de Brighton.

IVR22\_20038000674XA

Auteur de l'illustration : Marie-Laure Monnehay-Vulliet

(c) Ministère de la culture - Inventaire général ; (c) Département de la Somme ; (c) SMACOPI ; (c) AGIR-Pic  
reproduction soumise à autorisation du titulaire des droits d'exploitation



Vue du lotissement de Brighton, à l'emplacement de l'ancien Palace Hôtel, depuis le phare de Cayeux.

IVR22\_20038000664XA

Auteur de l'illustration : Marie-Laure Monnehay-Vulliet

(c) Ministère de la culture - Inventaire général ; (c) Département de la Somme ; (c) SMACOPI ; (c) AGIR-Pic  
reproduction soumise à autorisation du titulaire des droits d'exploitation



Vue d'ensemble du lotissement de Brighton, depuis le phare de Cayeux-sur-Mer.

IVR22\_20038000666XA

Auteur de l'illustration : Marie-Laure Monnehay-Vulliet

(c) Ministère de la culture - Inventaire général ; (c) Département de la Somme ; (c) SMACOPI ; (c) AGIR-Pic  
reproduction soumise à autorisation du titulaire des droits d'exploitation



Vue d'ensemble du lotissement de Brighton vers l'ancienne Fondation Groult, depuis le phare de Cayeux-sur-Mer.

IVR22\_20038000667XA

Auteur de l'illustration : Marie-Laure Monnehay-Vulliet

(c) Ministère de la culture - Inventaire général ; (c) Département de la Somme ; (c) SMACOPI ; (c) AGIR-Pic  
reproduction soumise à autorisation du titulaire des droits d'exploitation



Le phare de Cayeux et l'habitation du gardien, à Brighton, vue d'ensemble.

IVR22\_20008000651VA

Auteur de l'illustration : Irwin Leullier

(c) Ministère de la culture - Inventaire général ; (c) AGIR-Pic  
reproduction soumise à autorisation du titulaire des droits d'exploitation