

Hauts-de-France, Somme  
Villers-Bretonneux  
rue de Péronne

## Cimetière communal de Villers-Bretonneux

### Références du dossier

Numéro de dossier : IA80002695

Date de l'enquête initiale : 2019

Date(s) de rédaction : 2019

Cadre de l'étude : inventaire préliminaire Val de Somme, patrimoine funéraire

Degré d'étude : recensé

### Désignation

Dénomination : cimetière

Appellation : cimetière communal

Parties constituantes non étudiées : croix de cimetière, monument aux morts, conciergerie, clôture, portail

### Compléments de localisation

Milieu d'implantation : en village

Références cadastrales : 1933, B1, 124

### Historique

Les sources conservées aux archives départementales (série O) indiquent qu'un terrain est acquis par la municipalité, en 1844, pour établir un nouveau cimetière. Un premier règlement est établi cette même année.

Selon l'article 1er : "Le cimetière sera divisé en 4 carrés d'une étendue égale, divisée par une allée en croix qui sera plantée d'arbres, essence de tilleul ou ormes, de chaque côté, au milieu de la croix sera élevé le calvaire qui se trouve aujourd'hui sur le Chemin de Corbie à l'embouchure sur la route de Péronne, sera entouré d'une double ceinture d'arbres, essence marronniers, en laissant entre les lignes un chemin, faisant un cercle autour du calvaire. Autour du cimetière & à 2 mètres de distance des murs il sera planté aussi une ligne d'arbres essence de tilleul ou d'orme et fermée d'une haie vive en dedans des murs pour la sépulture des enfants morts sans avoir reçu le baptême & pour les personnes professant aux croyances autres que la religion catholique".

Selon l'article 3, les concessions perpétuelles sont disposées le long de l'allée principale et autour du calvaire. "Deux places seront aussi vendues à perpétuité sous le piédestal de la croix à droite et à gauche d'un caveau, qui sera pratiqué pour y déposer les restes mortels des vénérables prêtres qui sont inhumés dans l'ancien cimetière [...] et pour leurs successeurs". [...] "Dans tout état de chose, les concessionnaires à perpétuité ne pourront faire inhumer dans les terrains achetés que les cendres de leurs héritiers en ligne directe ou de leur père et mère et autres ascendants, les héritiers collatéraux n'y auront jamais droit ainsi que leurs filles mariées lorsqu'il y aura des héritiers directs".

Selon l'article 7, la forme et les inscriptions des monuments sont soumis à l'approbation du maire.

Une grille en fer pour la clôture est acquise en 1845, date de la bénédiction du nouveau cimetière.

Le cimetière est agrandi en 1880 (achat terrain appartenant à l'hospice de Corbie 1876 - B393), une nouvelle allée est ouverte dans la plaine B [actuelle plaine F] de l'ancien cimetière (carré à gauche en entrant), nécessitant le déplacement de quelques concessions. Un nouveau règlement du cimetière est voté en 1883. Le plan est modifié en 1892 pour augmenter la superficie des concessions perpétuelles. Le terre-plein du rond-point central sera considéré comme faisant partie de la 2e catégorie des concessions perpétuelles.

Très endommagé durant la Première guerre mondiale, le cimetière et les monuments font l'objet d'importants travaux. Le mur de clôture est reconstruit en 1921, la grille est réparée l'année suivante et une conciergerie est construite en 1924. Tous les arbres du cimetière sont supprimés. En 1928, le calvaire, le monument aux morts de 1870 et plusieurs monuments privés sont restaurés ou reconstruits par Louis Timmerman, sur les plans de l'architecte A. Guilbert. L'installation des nouveaux calvaires a lieu en avril 1929 (Hareux, 2007).

Une troisième extension, au sud, est faite au début des années 1990.

Dans le cimetière, plusieurs monuments portent la signature des entrepreneurs de monuments funèbres établis à Amiens (Coënen, Dutry, Lesot), à Villers-Bretonneux (Lejeune, D. Jeannot et Vve D. Jeannot, H et L Timmerman), ou encore à Aulnoye (Nord) : Rembaux-Slotte, Rembaux et Cie et Gaudier-Rembaux.

Période(s) principale(s) : 2e quart 19e siècle, 4e quart 19e siècle, 4e quart 20e siècle

Période(s) secondaire(s) : 1er quart 20e siècle, 2e quart 20e siècle

Dates : 1844 (daté par source), 1880 (daté par source)

Auteur(s) de l'oeuvre : Albert, Désiré Guilbert (architecte communal, attribution par source), Timmerman (entreprise de monuments funèbres) (entrepreneur, attribution par source), Jeannot (entreprise de monuments funèbres) (entrepreneur, signature), Gaudier-Rembaux (entreprise de marbrerie et monuments funèbres) (entrepreneur, signature), Rembaux et Cie (entreprise de marbrerie et de monuments funèbres) (entrepreneur, signature), Rembaux-Slotte (entrepreneur, signature), Lesot (entreprise de monuments funèbres) (entrepreneur, signature), Coënen (entreprise de marbrerie et de monuments funèbres) (marbrier, signature), Dutry (entreprise de marbrerie et monuments funèbres) (marbrier, signature)

## Description

Le cimetière, d'une superficie de 1,7 hectares, est aménagé au nord-est de la ville, desservi par la route de Péronne. Il compte trois portails qui y donne un accès piéton depuis la route et un accès automobile au sud-est, depuis la rue du Bout-des-Champs.

Le cimetière est desservi par une trame d'allées orthogonales, avec deux allées principales nord-sud, dans l'axe des portails principaux, qui sont toutes deux ponctuées par une croix de cimetière et reliées entre elles par une allée large desservant des concessions perpétuelles. Les concessions sont orientées est-ouest, à l'exception de la partie sud du cimetière où elles sont orientées nord-sud. Deux monuments aux morts (bataille de 1870 et guerre de 1914-1918) sont élevés à l'extrémité du carré militaire, qui s'étend au sud de la croix de cimetière. Quelques tombes militaires sont regroupés à proximité. Les monuments les plus importants sont situés autour de la croix de cimetière et à proximité du portail est.

Plusieurs tombeaux portent des signatures d'entrepreneurs de monuments funèbres ou de marbriers : Coënen, Dutry, Lesot, Lejeune, D. Jeannot et Vve D. Jeannot, H et L Timmerman, Rembaux-Slotte, Rembaux et Cie et Gaudier-Rembaux.

## Éléments descriptifs

### Typologies et état de conservation

Typologies : cimetière indépendant (graveyard) de plan régulier

## Statut, intérêt et protection

Statut de la propriété : propriété publique

## Présentation

Le cimetière communal de Villers-Bretonneux, créé en 1844 route de Péronne, remplace le cimetière paroissial qui s'étendait au nord de la première église. Divisé en quatre "carrés" ou "plaines", avec une croix de cimetière au centre, il présente des dispositions adoptées dans la plupart des cimetières ruraux contemporains. Ici, comme à [Montières](#) ou [Renancourt](#), les allées sont plantées de tilleuls. Il est mis en service en 1845, date de sa bénédiction. Le plan réalisé vers 1850 montre que plusieurs concessions perpétuelles sont déjà acquises dans l'allée principale mais surtout à proximité de la croix de cimetière.

Après la guerre de 1870, le cimetière accueille un [espace réservé à l'inhumation des militaires](#), comme c'est également le cas à [Cachy](#) et au [cimetière de la Madeleine d'Amiens](#). L'augmentation de la population communale nécessite un agrandissement du cimetière, en 1880, et une réorganisation des espaces d'inhumation. La superficie du cimetière est doublée, elle passe de 5500 m<sup>2</sup> à 12000 m<sup>2</sup>, et compte alors huit "carrés" et deux croix de cimetière. En 1892, le plan est à nouveau modifié pour augmenter le nombre des concessions perpétuelles.

Le cimetière est très endommagé durant la Première Guerre mondiale ; la plupart des monuments et des tombeaux sont restaurés ou reconstruits mais les arbres sont supprimés.

De nombreux monuments du 19e siècle sont encore présents dans le cimetière, exécutés pour les plus anciens par des marbriers amiénois (Dutry, Coënen ou encore Lesot), puis par les entreprises d'Aulnoye (Nord) dont on trouve de nombreuses réalisations dans les cimetières de la région. Vers 1910, deux entreprises de monuments funèbres sont créées à Villers-Bretonneux : celle de Désiré Jeannot, originaire d'Arras, dont l'activité reprise par sa veuve cesse en 1933, et celle des Timmerman, Henri et Gustave, puis Louis, à qui sont confiés les travaux de restauration et de reconstruction après la Première Guerre mondiale.

## Références documentaires

### Documents d'archive

- AD Somme. Série O ; 99O 3733. **Villers-Bretonneux. Administration communale (avant 1869).**

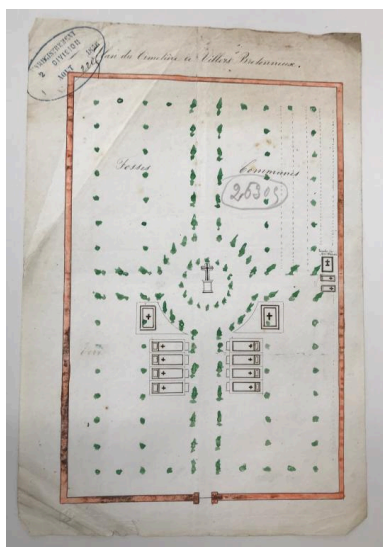
### Documents figurés

- **Plan du cimetière de Villers-Bretonneux**, 19e siècle (AD Somme ; 99O 3733).
- **Plan du cimetière de Villers-Bretonneux**, 20e siècle (AC Villers-Bretonneux).
- **24. Villers-Bretonneux (Somme). Le cimetière.** Carte postale, vers 1919 (coll. part. Drillancourt).
- **Villers-Bretonneux après la Grande Guerre. Le cimetière.** Carte postale, vers 1919 (coll. part. Drillancourt).
- **Louis Timmerman posant à côté de tombeaux, dans le cimetière de Villers-Bretonneux (plaine D).** Photographie, vers 1925 (A. P. Drillancourt).
- **Louis Timmerman posant à côté des tombeaux des familles Parsy-Berly et Delacroix et Bertoux, dans le cimetière de Villers-Bretonneux (plaine H).** Photographie, vers 1925 (A. P. Drillancourt).
- **Louis Timmerman posant à côté du tombeau des familles Bled et Bellet, dans le cimetière de Villers-Bretonneux (plaine H).** Photographie, vers 1925 (A. P. Drillancourt).
- **Tombeau de la famille Drouart-Paris, dans le cimetière de Villers-Bretonneux (plaine A).** Louis Timmerman (marbrier). Photographie, vers 1930 (A. P. Drillancourt).
- **Louis Timmerman posant à côté du tombeau des familles Lecointe-Turquin et Cozette-Lecointe, dans le cimetière de Villers-Bretonneux.** Photographie, vers 1930 (A.P. Drillancourt).
- **Louis Timmerman posant à côté du tombeau de la famille Parisien-Ricard, dans le cimetière de Villers-Bretonneux.** Photographie, vers 1930 (A.P. Drillancourt).
- **Louis Timmerman posant à côté du tombeau d'Emond et Roland Boutier, dans le cimetière de Villers-Bretonneux.** Photographie, vers 1930 (A.P. Drillancourt).
- **Louis Timmerman posant entre les tombeaux des familles Macret (à gauche) et Brunel-Flandre (à droite), dans le cimetière de Villers-Bretonneux.** Photographie, vers 1930 (A.P. Drillancourt).
- **13. Villers-Bretonneux. Route de Péronne. Le cimetière communal.** Carte postale, vers 1925 (coll. part. Drillancourt).
- **Louis Timmerman posant à côté du tombeau de la famille Séry-Detaille, dans le cimetière de Villers-Bretonneux (plaine A).** Photographie, vers 1930 (A.P. Drillancourt).

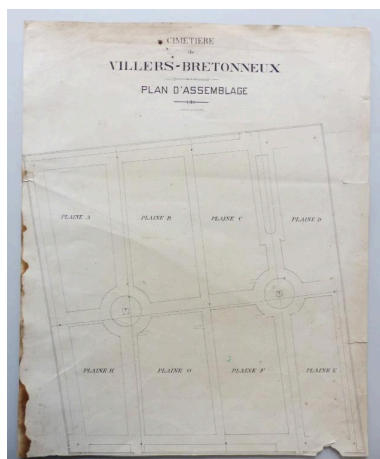
### Bibliographie

- HAREUX, Jean-Michel. **Villers-Bretonneux.** Société d'Etudes et de recherches Historiques et Archéologiques de Montdidier et sa région. Amiens, 2007. tome 2, p. 142.

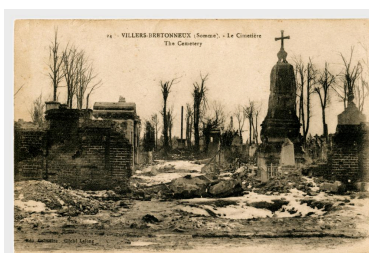
## Illustrations



Plan du cimetière communal de Villers-Bretonneux, vers 1850 (AD Somme ; 990 3733).  
Phot. Isabelle Barbedor  
IVR32\_20198005000NUCA



Plan du cimetière de Villers-Bretonneux, après la première extension de 1880 (AC Villers-Bretonneux).  
Phot. Isabelle Barbedor  
IVR32\_20208005154NUCA



24. Villers-Bretonneux (Somme). Le cimetière. Carte postale, vers 1919 (coll. part. Drillancourt).  
Phot. Thierry Lefébure  
IVR32\_20218000222NUCA



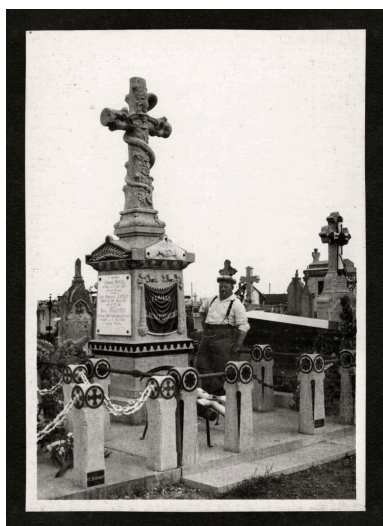
Villers-Bretonneux après la Grande Guerre. Le cimetière. Carte postale, vers 1919 (coll. part. Drillancourt).  
L'allée transversale entre les deux croix. Au premier plan, la croix de mission élevée dans la première extension du cimetière.  
Phot. Thierry Lefébure  
IVR32\_20218000221NUCA



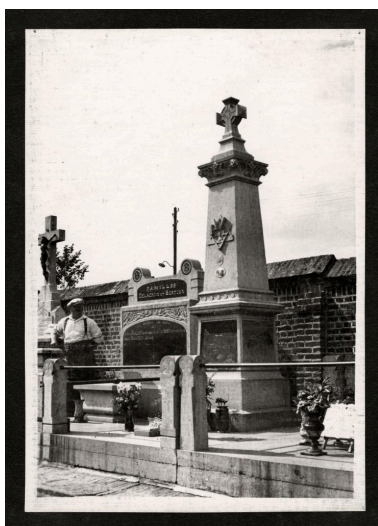
13. Villers-Bretonneux. Route de Péronne. Le cimetière. Carte postale, vers 1925 (coll. part. Drillancourt).  
Phot. Thierry Lefébure  
IVR32\_20218000223NUCA



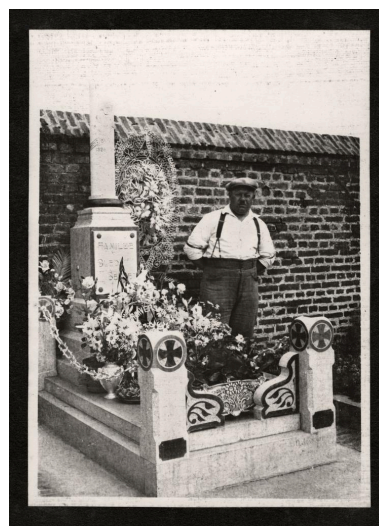
Louis Timmerman posant à côté de tombes, dans le cimetière de Villers-Bretonneux (plaine D). Photographie, vers 1925 (A. P. Drillancourt).  
Phot. Thierry Lefébure  
IVR32\_20218000197NUCA



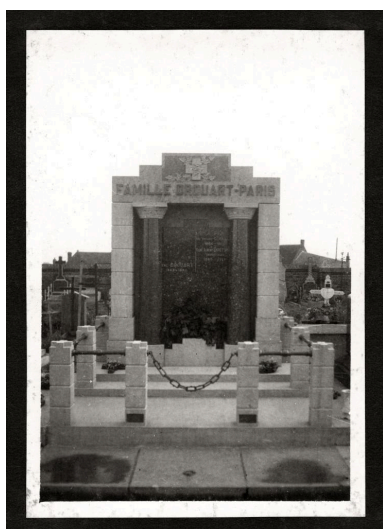
Louis Timmerman posant à côté du tombeau des familles Launay-Wargniez, dans le cimetière de Villers-Bretonneux (plaine G). Photographie, vers 1925 (A. P. Drillancourt).  
Phot. Thierry Lefébure  
IVR32\_20218000185NUCA



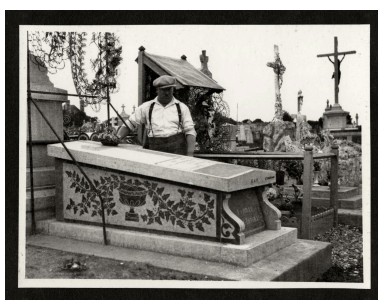
Louis Timmerman posant à côté des tombeaux des familles Parsy-Berly et Delacroix et Bertoux, dans le cimetière de Villers-Bretonneux (plaine H). Photographie, vers 1925 (A. P. Drillancourt).  
Phot. Thierry Lefébure  
IVR32\_20218000177NUCA



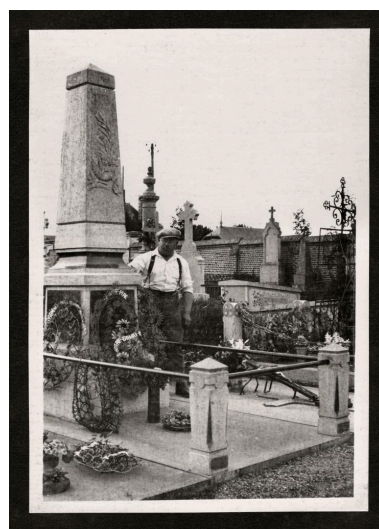
Louis Timmerman posant à côté du tombeau des familles Bled et Bellet, dans le cimetière de Villers-Bretonneux (plaine H). Photographie, vers 1925 (A. P. Drillancourt).  
Phot. Thierry Lefébure  
IVR32\_20218000183NUCA



Tombeau de la famille Drouart-Paris, dans le cimetière de Villers-Bretonneux (plaine A). Stèle architecturée posée par le marbrier Louis Timmerman. Photographie, vers 1930 (A. P. Drillancourt).  
Phot. Thierry Lefébure  
IVR32\_20218000193NUCA



Louis Timmerman posant à côté du tombeau de la famille Séry-Detaille, dans le cimetière de Villers-Bretonneux (plaine A). Photographie, vers 1930 (A.P. Drillancourt).  
Phot. Thierry Lefébure  
IVR32\_20218000184NUCA



Louis Timmerman posant à côté du tombeau des familles Fortin-Debry-Gérard, dans le cimetière de Villers-Bretonneux (plaine F). Photographie, vers 1930 (A.P. Drillancourt).  
Phot. Thierry Lefébure  
IVR32\_20218000175NUCA



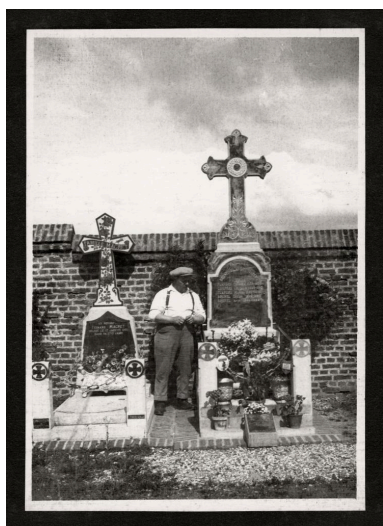
Louis Timmerman posant à côté du tombeau des familles Lecointe-Turquin et Cozette-Lecointe, dans le cimetière de Villers-Bretonneux. Photographie, vers 1930 (A.P. Drillancourt).  
Phot. Thierry Lefébure  
IVR32\_20218000198NUCA



Louis Timmerman posant à côté du tombeau de la famille Parisien-Ricard, dans le cimetière de Villers-Bretonneux. Photographie, vers 1930 (A.P. Drillancourt).  
Phot. Thierry Lefébure  
IVR32\_20218000186NUCA



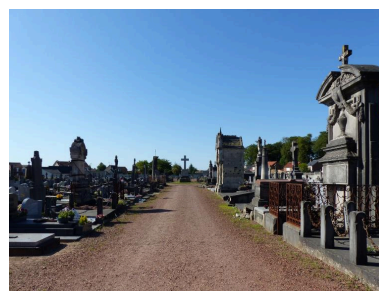
Louis Timmerman posant à côté du tombeau d'Emond et Roland Boutier, dans le cimetière de Villers-Bretonneux. Photographie, vers 1930 (A.P. Drillancourt).  
Phot. Thierry Lefébure  
IVR32\_20218000178NUCA



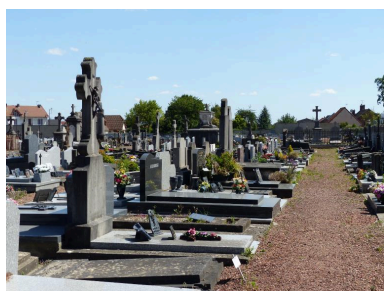
Louis Timmerman posant entre les tombeaux des familles Macret (à gauche) et Brunel-Flandre (à droite), dans le cimetière de Villers-Bretonneux. Photographie, vers 1930 (A.P. Drillancourt).  
Phot. Thierry Lefébure  
IVR32\_20218000182NUCA



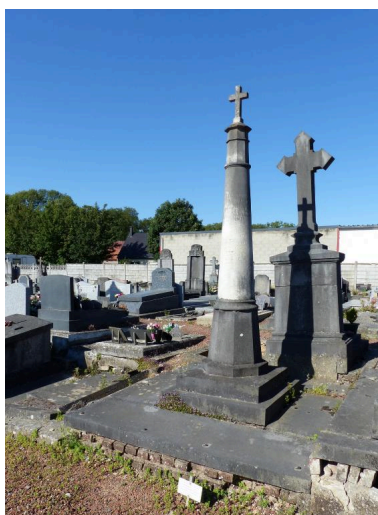
Croix de cimetière.  
Phot. Isabelle Barbedor  
IVR32\_20208005181NUCA



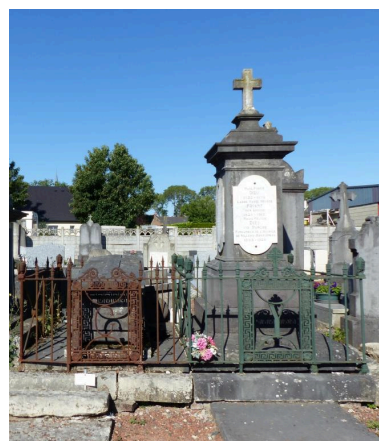
Partie ancienne du cimetière. Vue de l'allée principale (entre les plaines E et F), depuis l'entrée vers la croix de cimetière.  
Phot. Isabelle Barbedor  
IVR32\_20208005068NUCA



Partie ancienne du cimetière. Plaine E.  
Phot. Isabelle Barbedor  
IVR32\_20208005158NUCA



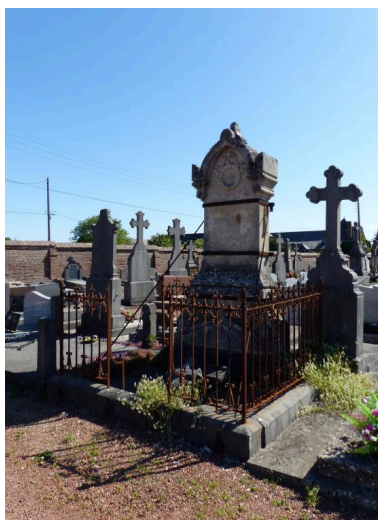
Plaine E (5). Tombeau (colonne funéraire) de la famille Goret-Allou, 1er quart 20e siècle.  
Phot. Isabelle Barbedor  
IVR32\_20208005178NUCA



Plaine E. A gauche de l'image : tombeau en forme de sarcophage (E 17 Lavallard-Obry). Lejeune marbrier à Villers-Bretonneux.  
Phot. Isabelle Barbedor  
IVR32\_20208005125NUCA



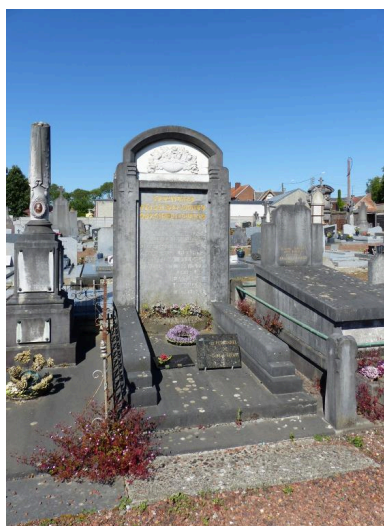
Plaine E (41). Tombeau (stèle à croix) de la famille d'Edouard Legrand (1872-1951), ancien maire de Villers-Bretonneux. Vve Désiré Jeannot (marbrier).  
Phot. Isabelle Barbedor  
IVR32\_20208005113NUCA



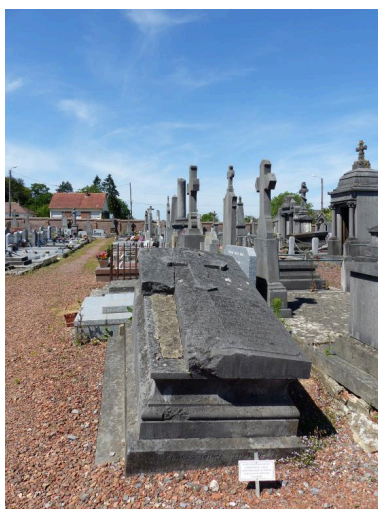
Partie ancienne du cimetière. Plaine F. Tombeau (stèle). Allée principale.  
Phot. Isabelle Barbedor  
IVR32\_20208005079NUCA



Plaine F (8). Tombeau (cippe) de la famille Denys-Roche. Désiré Jeannot (marbrier).  
Phot. Isabelle Barbedor  
IVR32\_20208005076NUCA



Plaine F (12). Tombeau des familles Fortin-Ternisien et Fixois-Dinouard.  
Phot. Isabelle Barbedor  
IVR32\_20208005077NUCA



Plaine F (28). Tombeau (sarcophage) des familles Colmaire et Hemery.  
H. Timmerman (marbrier).  
Phot. Isabelle Barbedor  
IVR32\_20208005109NUCA



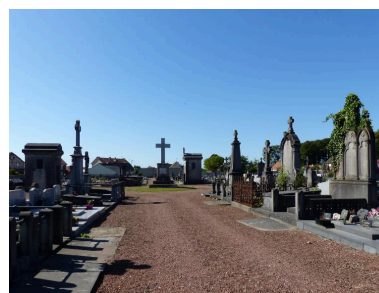
Plaine F (172). Tombeau des familles Lavallard-Ricard-Desenclos.  
Phot. Isabelle Barbedor  
IVR32\_20208005115NUCA



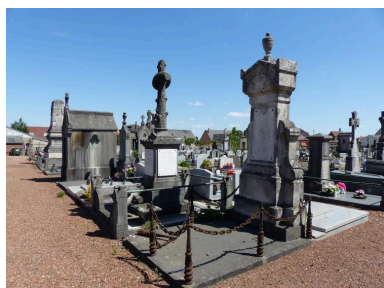
Plaine F (183). Tombeau (stèle à croix) Hémary. Vve Désiré Jeannot (marbrier).  
Phot. Isabelle Barbedor  
IVR32\_20208005112NUCA



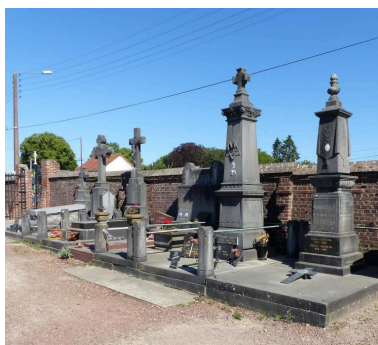
Première extension du cimetière. Allée principale (entre les plaines G et H), depuis le calvaire, vers le nord.  
Phot. Isabelle Barbedor  
IVR32\_20208005070NUCA



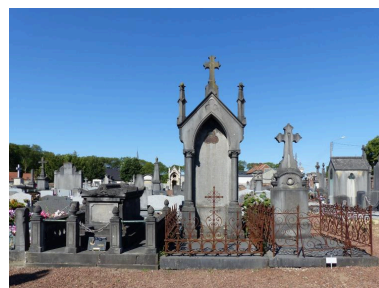
Première extension du cimetière. Allée principale (entre les plaines G et H), vers le sud.  
Phot. Isabelle Barbedor  
IVR32\_20208005074NUCA



Première extension du cimetière. Plaine G.  
Phot. Isabelle Barbedor  
IVR32\_20208005156NUCA

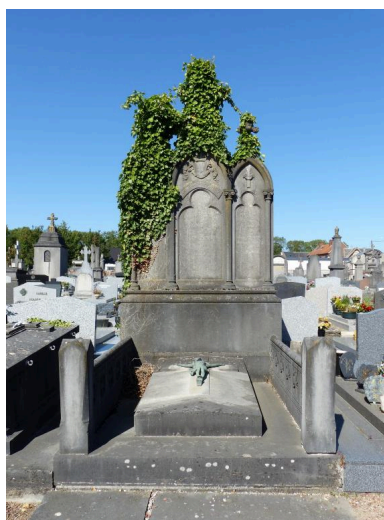


Première extension du cimetière. Plaine G. Tombeaux des concessions adossées au mur nord du cimetière.  
Phot. Isabelle Barbedor  
IVR32\_20208005075NUCA

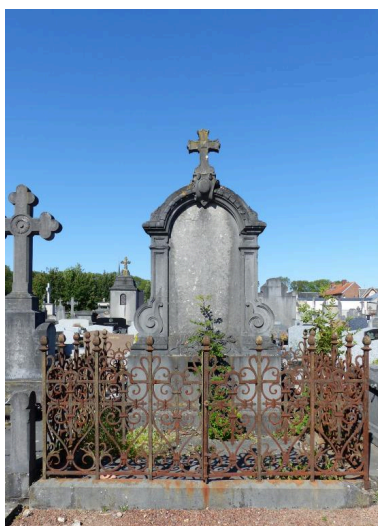


Première extension du cimetière. Plaine G. Tombeaux de l'allée principale. Au centre, G4 . Dheilly-Bacquenbourg, 4e quart 19e siècle.  
Phot. Isabelle Barbedor  
IVR32\_20208005073NUCA

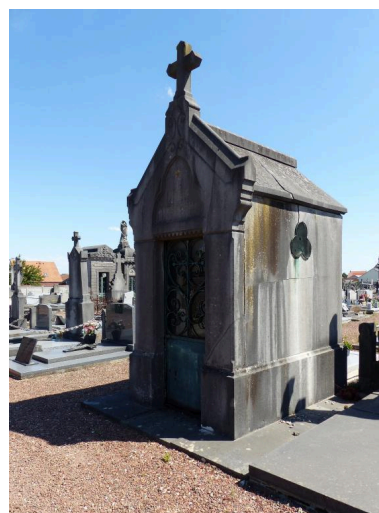




Plaine G (10). Tombeau (stèle funéraire) de la famille Jacquard-Moirez. Veuve D. Jeannot (marbrier). Allée principale de la première extension du cimetière.  
Phot. Isabelle Barbedor  
IVR32\_20208005072NUCA



Plaine G (12). Tombeau (stèle funéraire) de la famille Vaquette-Boullenger, 4e quart 19e siècle. Allée principale de la première extension du cimetière.  
Phot. Isabelle Barbedor  
IVR32\_20208005071NUCA



Plaine G (60). Tombeau (chapelle) de la famille Anguet-Vasseur. Timmerman (marbrier).  
Phot. Isabelle Barbedor  
IVR32\_20208005084NUCA



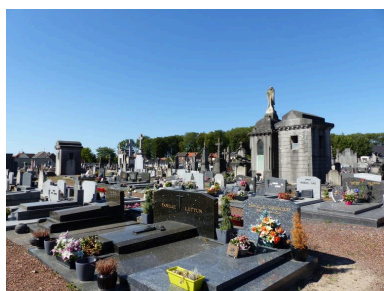
Plaine G (65). Tombeau (obélisque). 1er quart 20e siècle. Lesot (marbrier à Amiens).  
Phot. Isabelle Barbedor  
IVR32\_20208005130NUCA



Plaine G (96). Tombeau (stèle funéraire) de la famille Cordonnier. L. Timmerman (marbrier).  
Phot. Isabelle Barbedor  
IVR32\_20208005085NUCA



Plaine G (100). Tombeau (chapelle) de la famille Dufaux-Baillet. Gaudier-Rambaux - Aulnoye - Nord (marbrier). Piètement Rembaux et Cie - Aulnoye - Nord (marbrier).  
Phot. Isabelle Barbedor  
IVR32\_20208005087NUCA



Première extension du cimetière.  
Plaine H. Vue vers le sud-ouest.  
Phot. Isabelle Barbedor  
IVR32\_20208005157NUCA



Plaine H (4). Tombeau (chapelle)  
de la famille Gillouard-Machuel. E.  
Rembaux-Slotte - Aulnoye - Nord  
(marbrier). D. Jeannot (marbrier).  
Phot. Isabelle Barbedor  
IVR32\_20208005082NUCA



Plaine H (31). Tombeau  
(chapelle) de la famille Pierre-  
Bouresche. Allée principale de la  
première extension du cimetière.  
Phot. Isabelle Barbedor  
IVR32\_20208005069NUCA



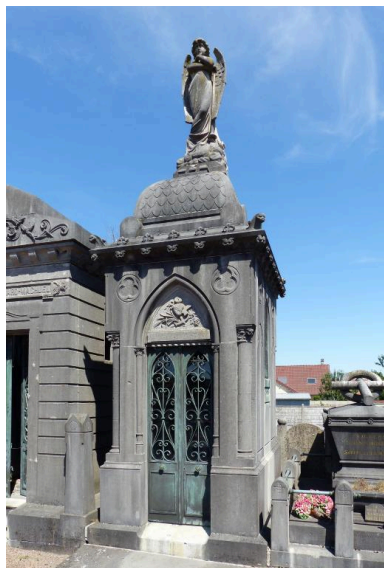
Plaine H (37). Tombeau  
(stèle à croix) Delacour-  
Credaz et Valton-Delacour.  
Louis Timmerman (marbrier).  
Phot. Isabelle Barbedor  
IVR32\_20208005114NUCA



Plaine H (38). Tombeau  
Chatelain-Labbé, Chatelain-  
Ringard, Binant-Chatelain.  
Rembaux-Slotte (marbrier),  
Vve Désiré Jeannot (marbrier).  
Phot. Isabelle Barbedor  
IVR32\_20208005116NUCA



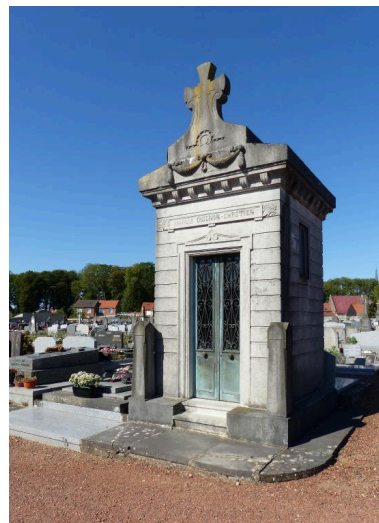
Plaine H (39). Tombeau  
(sarcophage) de la famille  
Lejeune-Laberguerie et Soufflet-  
Lejeune. Timmerman (marbrier).  
Phot. Isabelle Barbedor  
IVR32\_20208005083NUCA



Plaine H (40). Tombeau (chapelle)  
de la famille Duminy-Caron.  
Louis Timmerman (marbrier).  
Tombeau et statue restaurés après  
la première guerre mondiale.  
Phot. Isabelle Barbedor  
IVR32\_20208005081NUCA



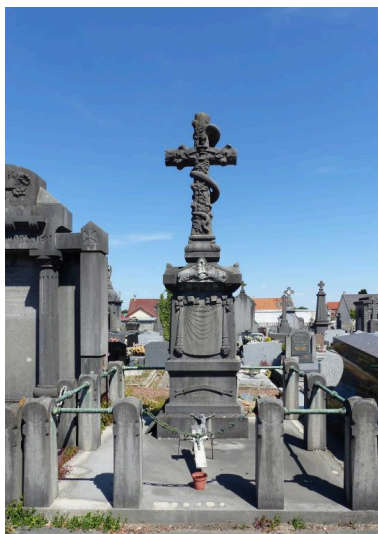
Première extension du cimetière.  
Plaine B. Vue vers le sud-ouest.  
Phot. Isabelle Barbedor  
IVR32\_20208005155NUCA



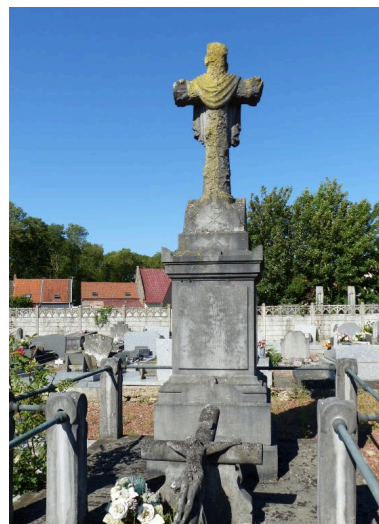
Plaine B (1). Tombeau (chapelle)  
de la famille du fabricant de  
bonneterie Charles Quignon-Chrétien  
(+ 1914). 1er quart 20e siècle.  
Phot. Isabelle Barbedor  
IVR32\_20208005080NUCA



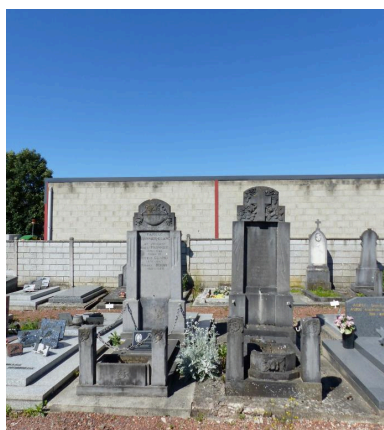
Plaine B (260). Tombeau Mercier-  
Dumeige. 2e quart 20e siècle.  
Phot. Isabelle Barbedor  
IVR32\_20208005129NUCA



Plaine A. Tombeau (croix funéraire)  
de la famille Launay-Warnier.  
Louis Timmerman (marbrier).  
Phot. Isabelle Barbedor  
IVR32\_20208005086NUCA



Plaine D (53). Tombeau (croix  
funéraire). D. Jeannot (marbrier).  
Phot. Isabelle Barbedor  
IVR32\_20208005128NUCA



Plaine E. Tombeaux (style Art Déco).

Phot. Isabelle Barbedor

IVR32\_20208005078NUCA

## Dossiers liés

### Oeuvre(s) contenue(s) :

### Oeuvre(s) en rapport :

La ville de Villers-Bretonneux (IA80010669) Hauts-de-France, Somme, Villers-Bretonneux

Cimetière militaire et monuments aux morts de la guerre de 1870 et de la Grande Guerre (Villers-Bretonneux)

(IA80010805) Hauts-de-France, Somme, Villers-Bretonneux, cimetière communal

Croix de cimetière (IA80010742) Hauts-de-France, Somme, Villers-Bretonneux, cimetière communal

Enclos funéraire de la famille Jean-Baptiste Moirez (IA80010810) Hauts-de-France, Somme, Villers-Bretonneux, cimetière communal plaine D (49)

Enclos funéraire des familles Châtel-Duboscq [ou Dubois] et Châtel-Postel (IA80010807) Hauts-de-France, Somme, Villers-Bretonneux, Cimetière communal plaine C (31)

Monument funéraire des familles Dheilley-Postel, Patrice Bouchez-Dheilley et Postel (IA80010806) Hauts-de-France, Somme, Villers-Bretonneux, Cimetière communal plaine F (179)

Monument funéraire des familles Glutron-Desachy et Colmaire-Desachy (IA80010808) Hauts-de-France, Somme, Villers-Bretonneux, Cimetière communal plaine B (265)

Monument funéraire du fabricant de bonneterie de laines Arsène Théodore Delacour et de sa famille (IA80010809) Hauts-de-France, Somme, Villers-Bretonneux, Cimetière communal plaine E (72)

Tombeau (chapelle) de la famille Obry-Boullenger (IA80010811) Hauts-de-France, Somme, Villers-Bretonneux, Cimetière communal plaine E (10)

Tombeau (cippe) de la famille Dieu-Obry (IA80010819) Hauts-de-France, Somme, Villers-Bretonneux, Cimetière communal plaine E (16)

Tombeau (cippe) de Paul-Firmin Obry (IA80010818) Hauts-de-France, Somme, Villers-Bretonneux, Cimetière communal plaine E (18)

Tombeau (cippe) des familles Outrequin-Pinchon, Théophile Dieu et Outrequin-Dieu (IA80010820) Hauts-de-France, Somme, Villers-Bretonneux, Cimetière communal plaine E (9)

Tombeau (cippe) Hemery-Baille (IA80010824) Hauts-de-France, Somme, Villers-Bretonneux, Cimetière communal plaine F (184)

Tombeau (colonne funéraire) Dieu-Obry (IA80010817) Hauts-de-France, Somme, Villers-Bretonneux, Cimetière communal plaine E (19)

Tombeau (obélisque) de la famille Dheilley (IA80010812) Hauts-de-France, Somme, Villers-Bretonneux, cimetière communal plaine G (1)

Tombeau (sarcophage) des familles Colmaire et Hemery (Hareux) (IA80010813) Hauts-de-France, Somme, Villers-Bretonneux, Cimetière communal plaine F (28)

Tombeau (stèle funéraire) de la famille du fabricant de bonneterie Amédée Hareux (IA80010821) Hauts-de-France, Somme, Villers-Bretonneux, Cimetière communal plaine E (2)

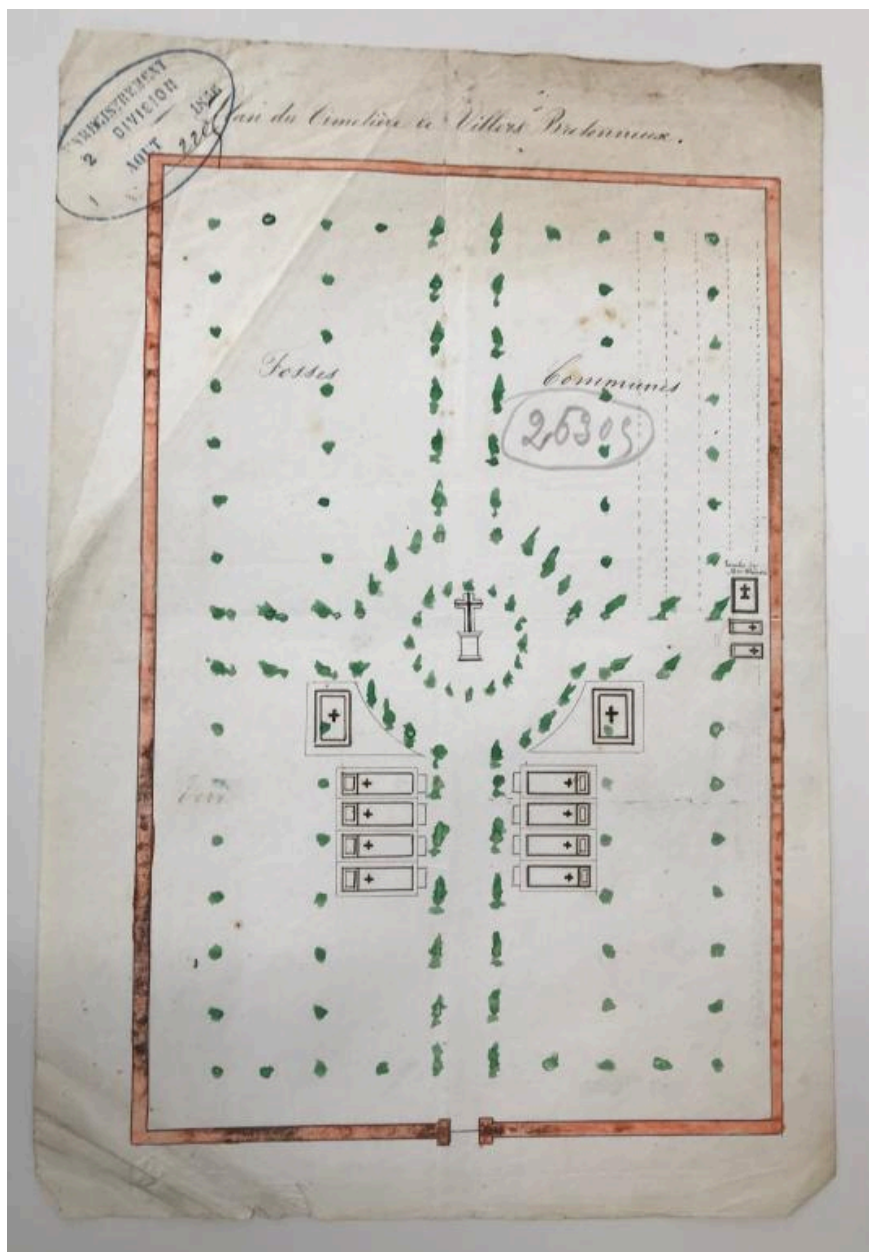
Tombeau (stèle funéraire) de la famille du manufacturier Virgile Coulon-Colmaire (IA80010815) Hauts-de-France, Somme, Villers-Bretonneux, cimetière communal plaine H (33)

Tombeau (stèle funéraire) de la famille Léon Rubin (IA80010816) Hauts-de-France, Somme, Villers-Bretonneux, Cimetière communal plaine F (165)

Tombeau d'Adrien Pourpe et Léon Roger (IA80010814) Hauts-de-France, Somme, Villers-Bretonneux, Cimetière communal plaine C (93), carré militaire

Auteur(s) du dossier : Isabelle Barbedor

Copyright(s) : (c) Région Hauts-de-France - Inventaire général

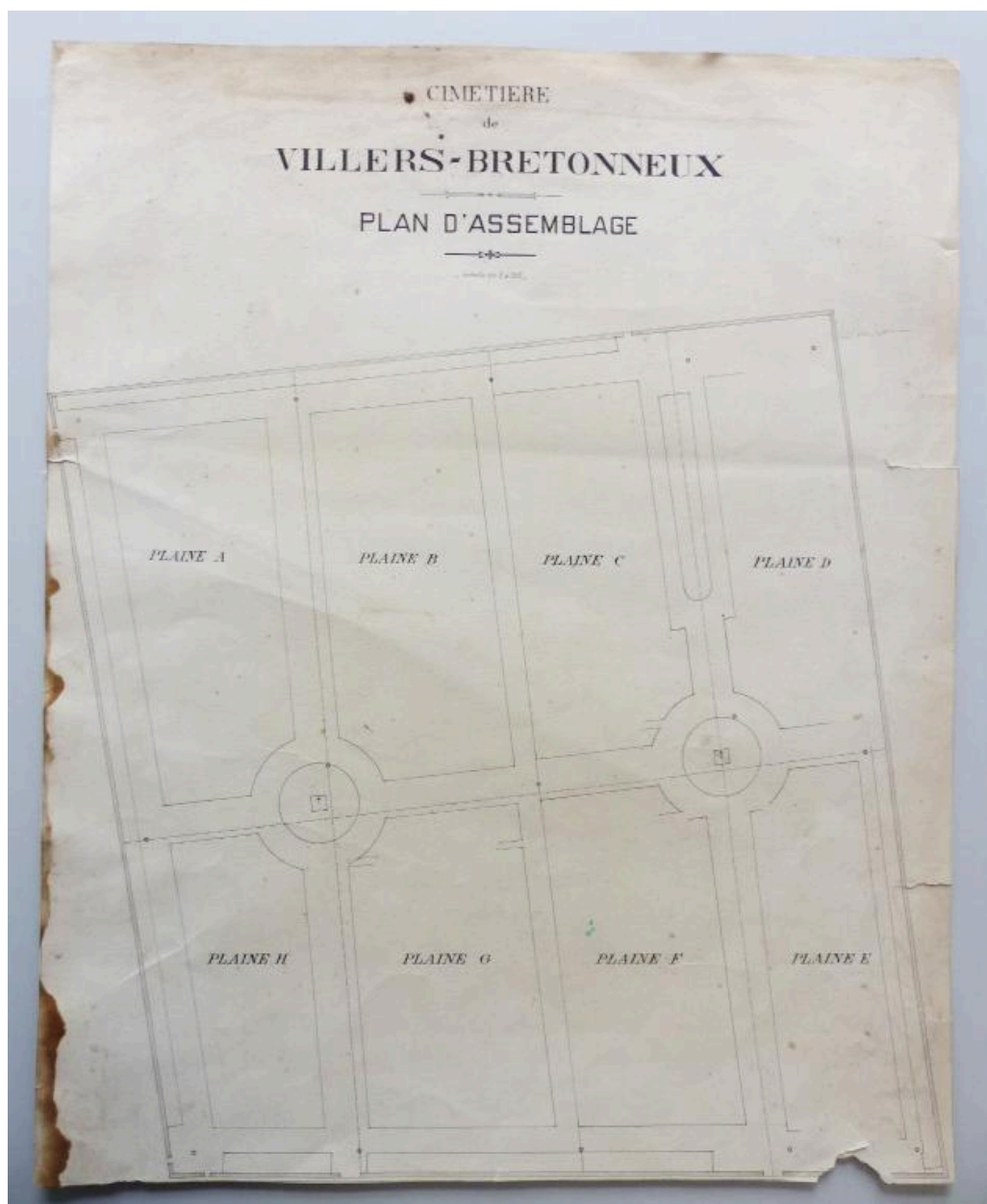


Plan du cimetière communal de Villers-Bretonneux, vers 1850 (AD Somme ; 99O 3733).

IVR32\_20198005000NUCA

Auteur de l'illustration : Isabelle Barbedor

(c) Région Hauts-de-France - Inventaire général ; (c) Département de la Somme - Archives départementales  
reproduction soumise à autorisation du titulaire des droits d'exploitation



Plan du cimetière de Villers-Bretonneux, après la première extension de 1880 (AC Villers-Bretonneux).

IVR32\_20208005154NUCA

Auteur de l'illustration : Isabelle Barbedor

(c) Région Hauts-de-France - Inventaire général ; (c) Département de la Somme - Archives départementales  
reproduction soumise à autorisation du titulaire des droits d'exploitation



24. Villers-Bretonneux (Somme). Le cimetière. Carte postale, vers 1919 (coll. part. Drillancourt).

IVR32\_20218000222NUCA

Auteur de l'illustration : Thierry Lefébure

(c) Région Hauts-de-France - Inventaire général ; (c) Archives privées  
reproduction soumise à autorisation du titulaire des droits d'exploitation





Villers-Bretonneux après la Grande Guerre. Le cimetière. Carte postale, vers 1919 (coll. part. Drillancourt). L'allée transversale entre les deux croix. Au premier plan, la croix de mission élevée dans la première extension du cimetière.

IVR32\_20218000221NUCA

Auteur de l'illustration : Thierry Lefébure

(c) Région Hauts-de-France - Inventaire général ; (c) Archives privées  
reproduction soumise à autorisation du titulaire des droits d'exploitation



13. Villers-Bretonneux. Route de Péronne. Le cimetière. Carte postale, vers 1925 (coll. part. Drillancourt).

IVR32\_20218000223NUCA

Auteur de l'illustration : Thierry Lefébure

(c) Région Hauts-de-France - Inventaire général ; (c) Archives privées  
reproduction soumise à autorisation du titulaire des droits d'exploitation

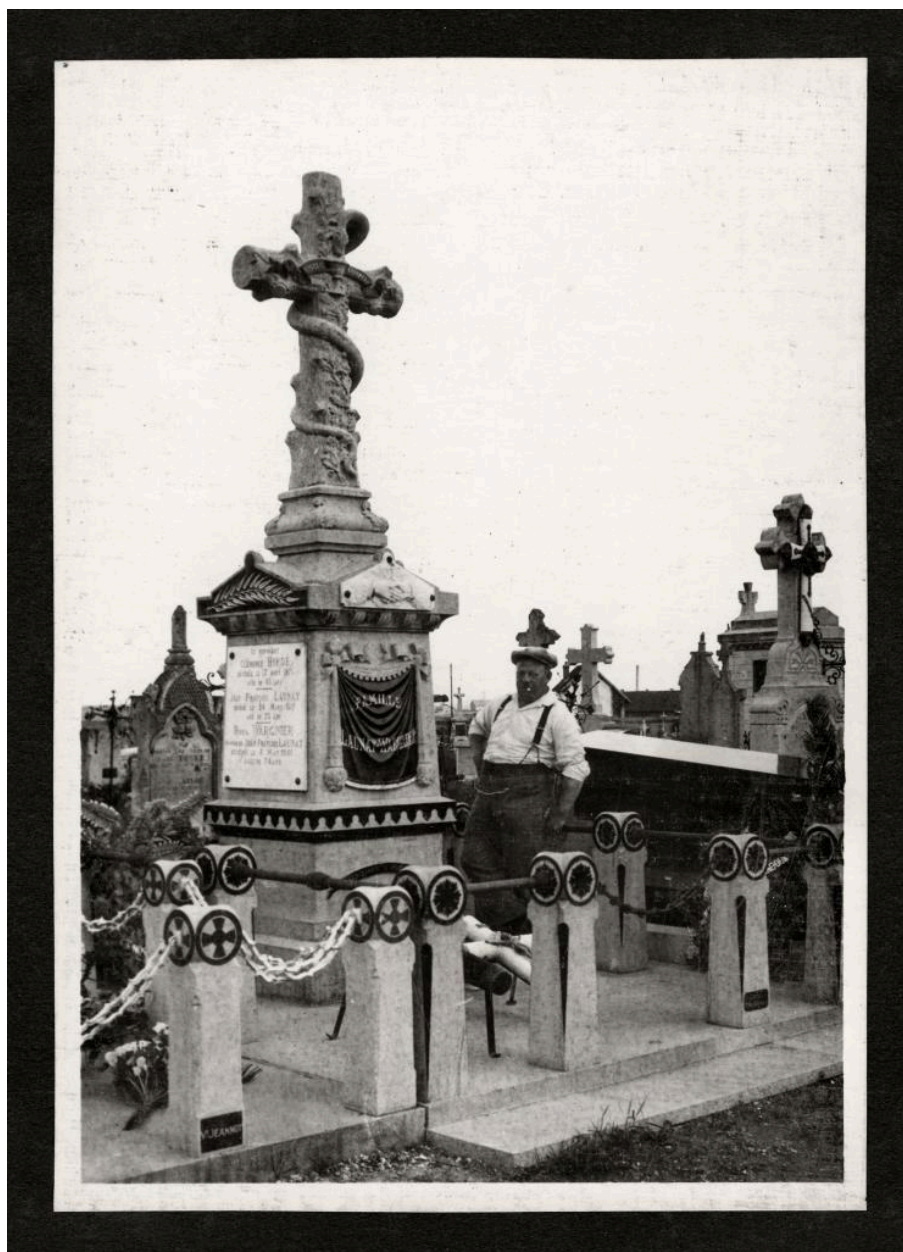


Louis Timmerman posant à côté de tombeaux, dans le cimetière de Villers-Bretonneux (plaine D). Photographie, vers 1925 (A. P. Drillancourt).

IVR32\_20218000197NUCA

Auteur de l'illustration : Thierry Lefébure

(c) Région Hauts-de-France - Inventaire général ; (c) Archives privées  
reproduction soumise à autorisation du titulaire des droits d'exploitation

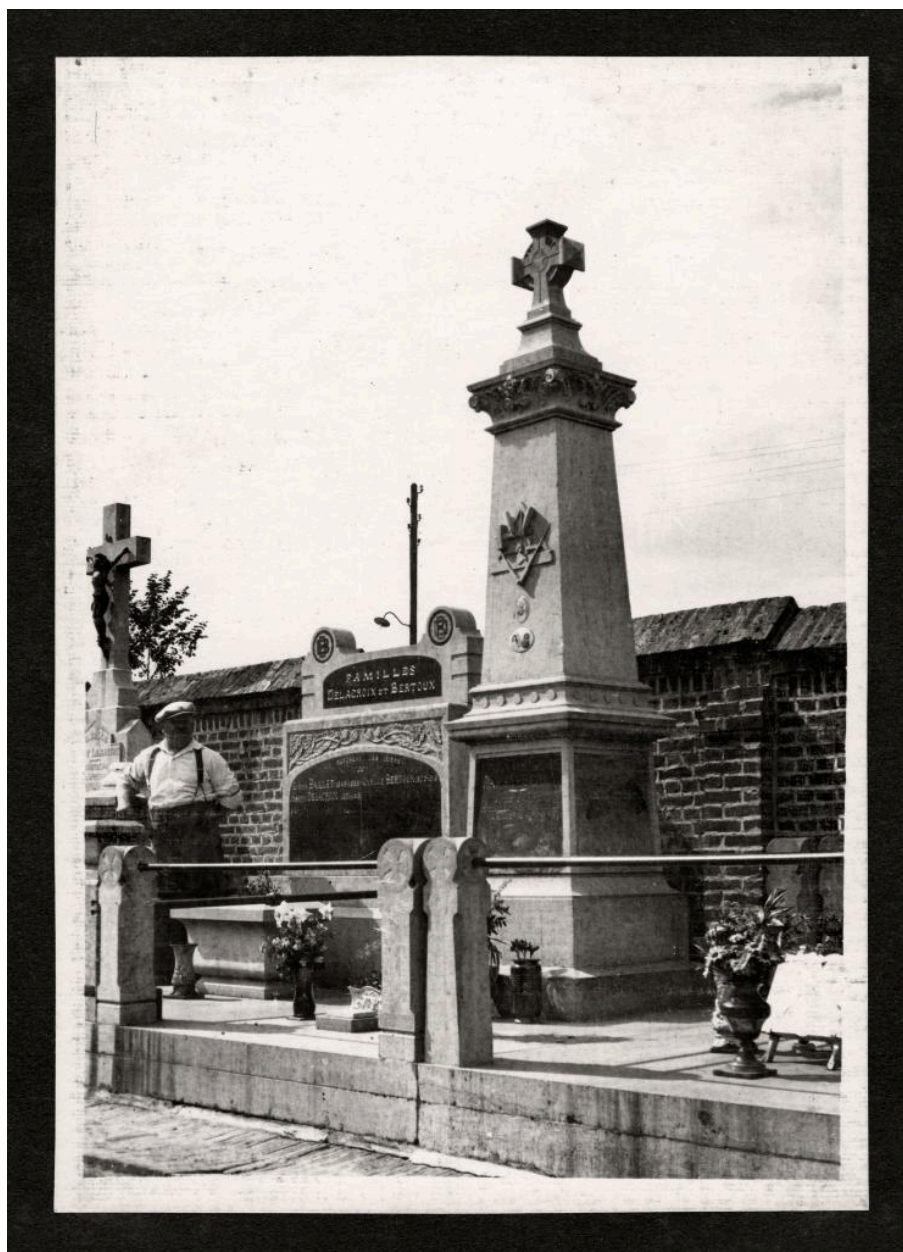


Louis Timmerman posant à côté du tombeau des familles Launay-Wargniez, dans le cimetière de Villers-Bretonneux (plaine G). Photographie, vers 1925 (A. P. Drillancourt).

IVR32\_20218000185NUCA

Auteur de l'illustration : Thierry Lefébure

(c) Région Hauts-de-France - Inventaire général ; (c) Archives privées  
reproduction soumise à autorisation du titulaire des droits d'exploitation



Louis Timmerman posant à côté des tombeaux des familles Parsy-Berly et Delacroix et Bertoux, dans le cimetière de Villers-Bretonneux (plaine H). Photographie, vers 1925 (A. P. Drillancourt).

IVR32\_20218000177NUCA

Auteur de l'illustration : Thierry Lefébure

(c) Région Hauts-de-France - Inventaire général ; (c) Archives privées  
reproduction soumise à autorisation du titulaire des droits d'exploitation

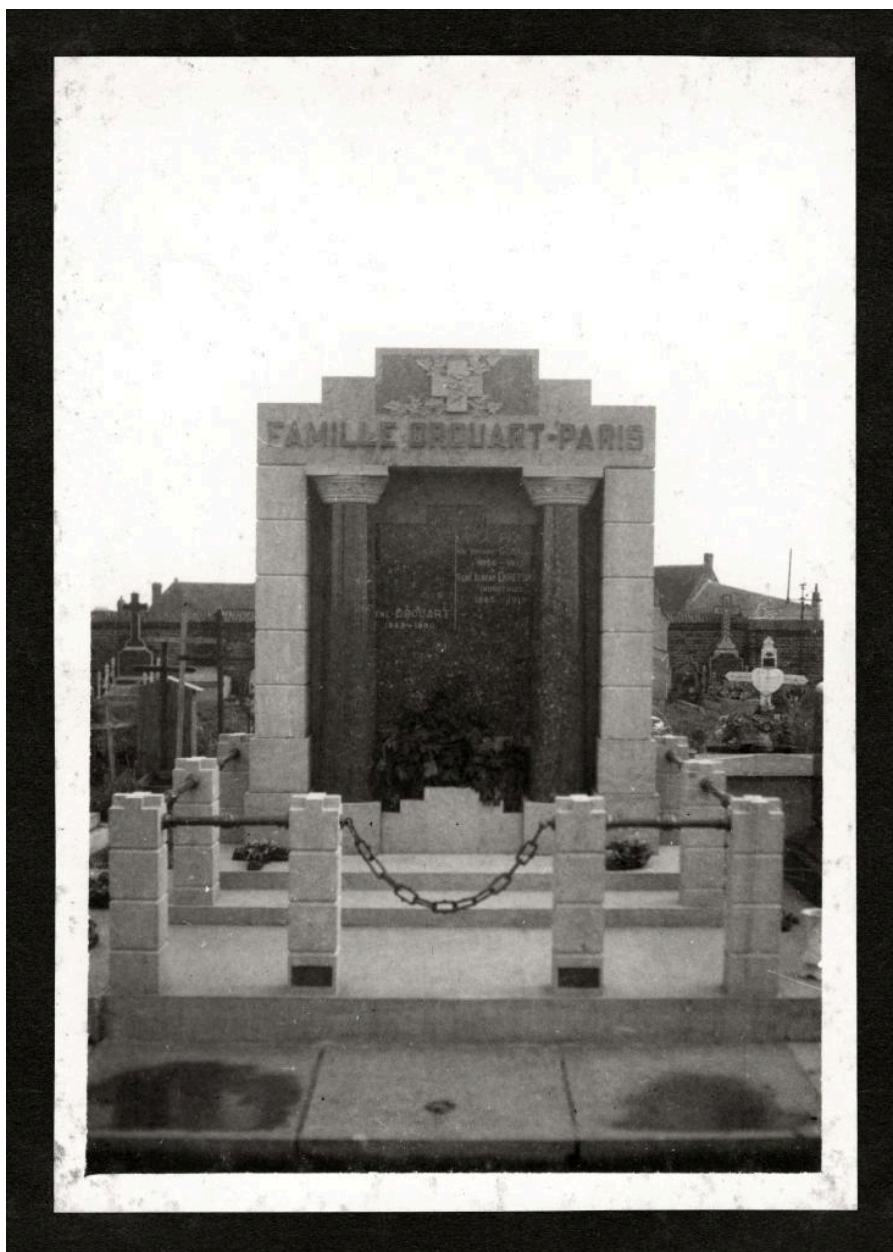


Louis Timmerman posant à côté du tombeau des familles Bled et Bellet, dans le cimetière de Villers-Bretonneux (plaine H). Photographie, vers 1925 (A. P. Drillancourt).

IVR32\_20218000183NUCA

Auteur de l'illustration : Thierry Lefébure

(c) Région Hauts-de-France - Inventaire général ; (c) Archives privées  
reproduction soumise à autorisation du titulaire des droits d'exploitation



Tombeau de la famille Drouart-Paris, dans le cimetière de Villers-Bretonneux (plaine A). Stèle architecturée posée par le marbrier Louis Timmerman. Photographie, vers 1930 (A. P. Drillancourt).

IVR32\_20218000193NUCA

Auteur de l'illustration : Thierry Lefébure

(c) Région Hauts-de-France - Inventaire général ; (c) Archives privées  
reproduction soumise à autorisation du titulaire des droits d'exploitation



Louis Timmerman posant à côté du tombeau de la famille Séry-Detaille, dans le cimetière de Villers-Bretonneux (plaine A). Photographie, vers 1930 (A.P. Drillancourt).

IVR32\_20218000184NUCA

Auteur de l'illustration : Thierry Lefébure

(c) Région Hauts-de-France - Inventaire général ; (c) Archives privées  
reproduction soumise à autorisation du titulaire des droits d'exploitation



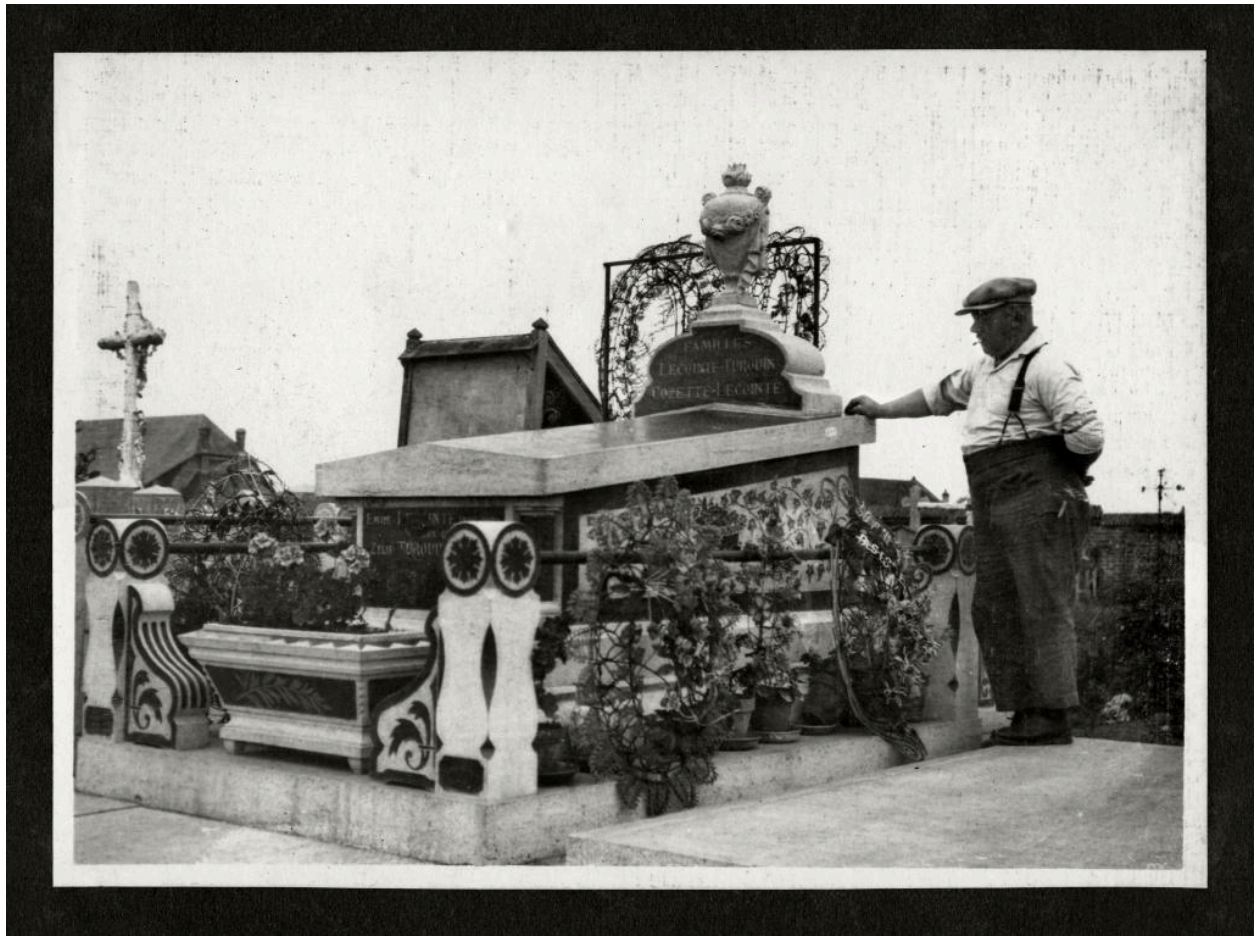


Louis Timmerman posant à côté du tombeau des familles Fortin-Debry-Gérard, dans le cimetière de Villers-Bretonneux (plaine F). Photographie, vers 1930 (A.P. Drillancourt).

IVR32\_20218000175NUCA

Auteur de l'illustration : Thierry Lefébure

(c) Région Hauts-de-France - Inventaire général ; (c) Archives privées  
reproduction soumise à autorisation du titulaire des droits d'exploitation

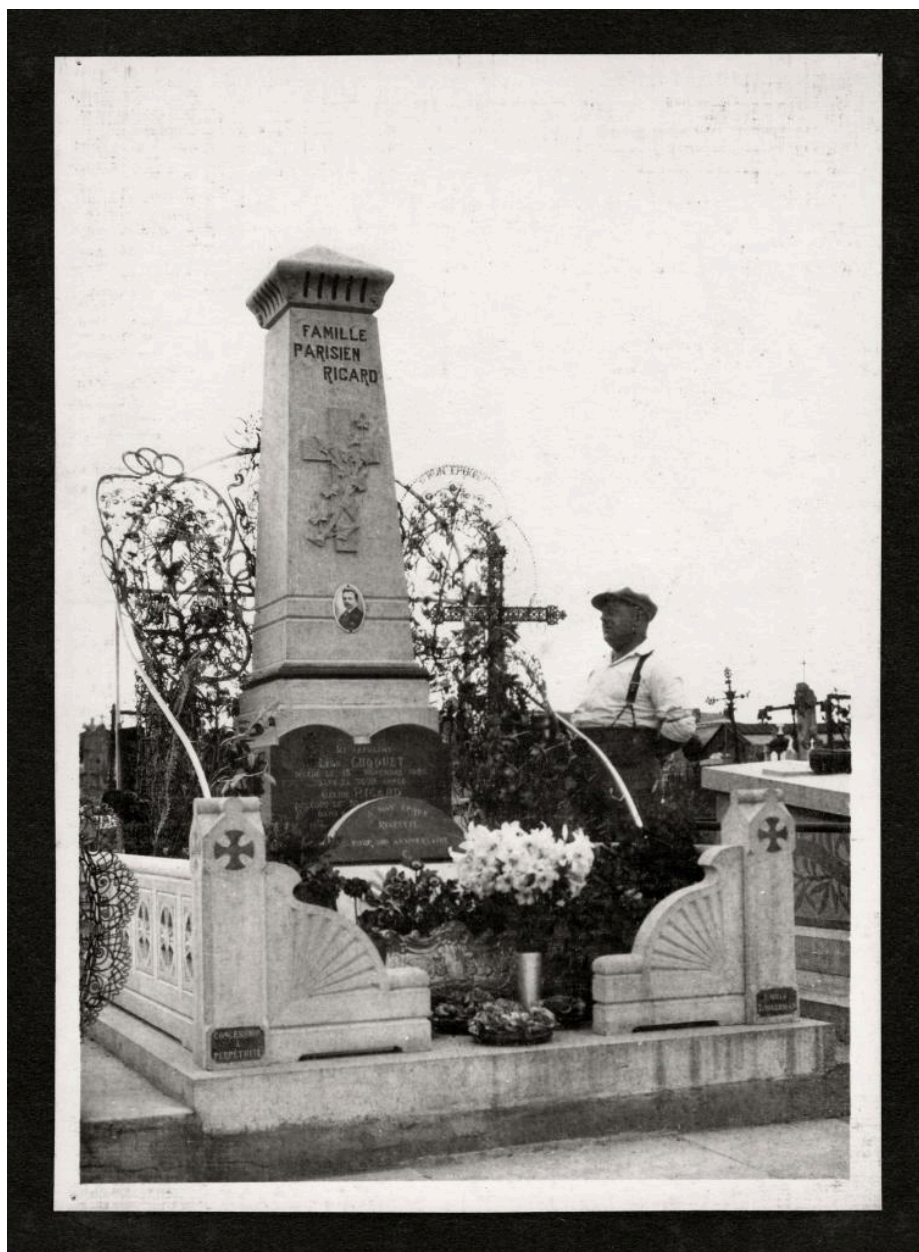


Louis Timmerman posant à côté du tombeau des familles Lecointe-Turquin et Cozette-Lecointe, dans le cimetière de Villers-Bretonneux. Photographie, vers 1930 (A.P. Drillancourt).

IVR32\_20218000198NUCA

Auteur de l'illustration : Thierry Lefébure

(c) Région Hauts-de-France - Inventaire général ; (c) Archives privées  
reproduction soumise à autorisation du titulaire des droits d'exploitation



Louis Timmerman posant à côté du tombeau de la famille Parisien-Ricard, dans le cimetière de Villers-Bretonneux.  
Photographie, vers 1930 (A.P. Drillancourt).

IVR32\_20218000186NUCA

Auteur de l'illustration : Thierry Lefébure

(c) Région Hauts-de-France - Inventaire général ; (c) Archives privées  
reproduction soumise à autorisation du titulaire des droits d'exploitation

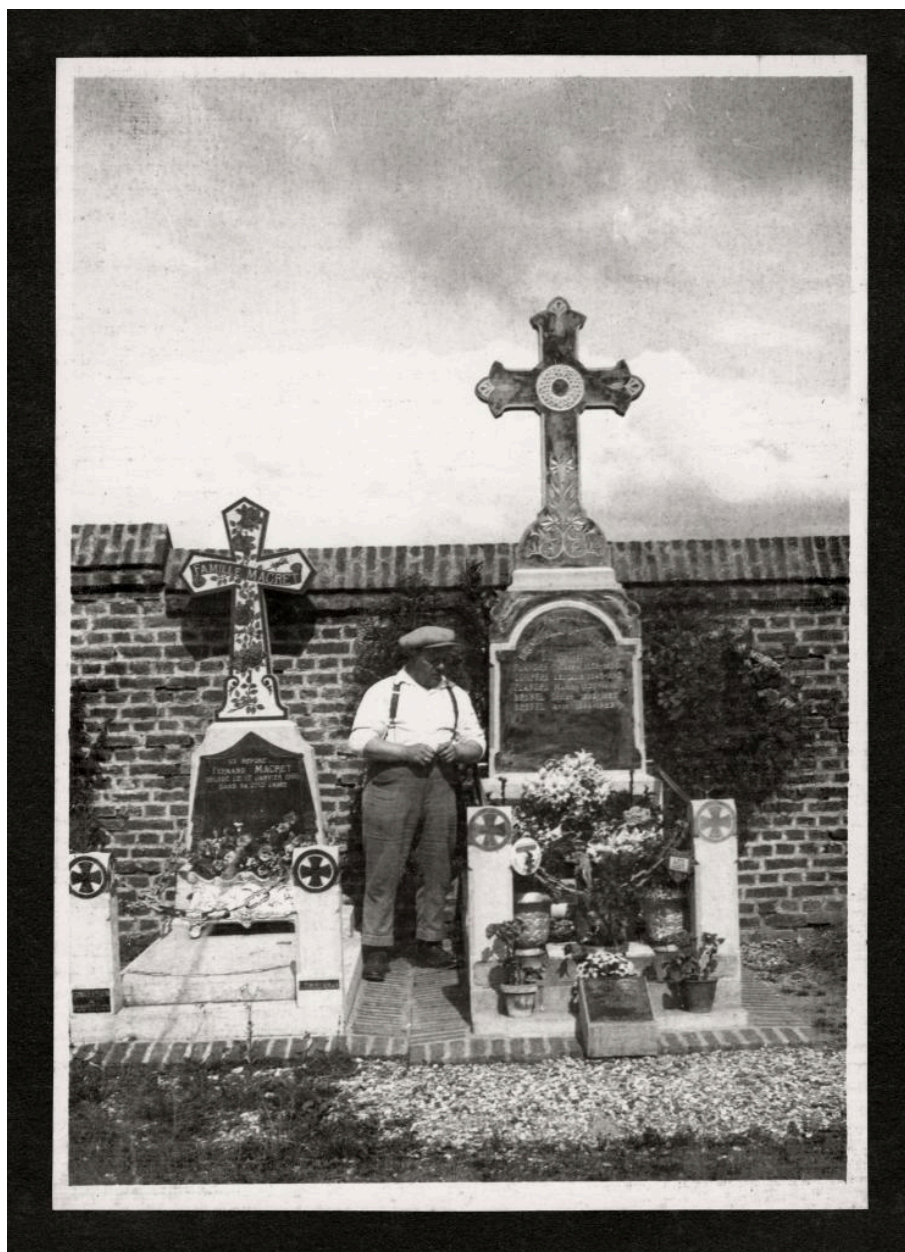


Louis Timmerman posant à côté du tombeau d'Emond et Roland Boutier, dans le cimetière de Villers-Bretonneux.  
Photographie, vers 1930 (A.P. Drillancourt).

IVR32\_20218000178NUCA

Auteur de l'illustration : Thierry Lefébure

(c) Région Hauts-de-France - Inventaire général ; (c) Archives privées  
reproduction soumise à autorisation du titulaire des droits d'exploitation



Louis Timmerman posant entre les tombeaux des familles Macret (à gauche) et Brunel-Flandre (à droite), dans le cimetière de Villers-Bretonneux. Photographie, vers 1930 (A.P. Drillancourt).

IVR32\_20218000182NUCA

Auteur de l'illustration : Thierry Lefébure

(c) Région Hauts-de-France - Inventaire général ; (c) Archives privées  
reproduction soumise à autorisation du titulaire des droits d'exploitation



Croix de cimetière.

IVR32\_20208005181NUCA

Auteur de l'illustration : Isabelle Barbedor

(c) Région Hauts-de-France - Inventaire général

reproduction soumise à autorisation du titulaire des droits d'exploitation



Partie ancienne du cimetière. Vue de l'allée principale (entre les plaines E et F), depuis l'entrée vers la croix de cimetière.

IVR32\_20208005068NUCA

Auteur de l'illustration : Isabelle Barbedor

(c) Région Hauts-de-France - Inventaire général

reproduction soumise à autorisation du titulaire des droits d'exploitation



Partie ancienne du cimetière. Plaine E.

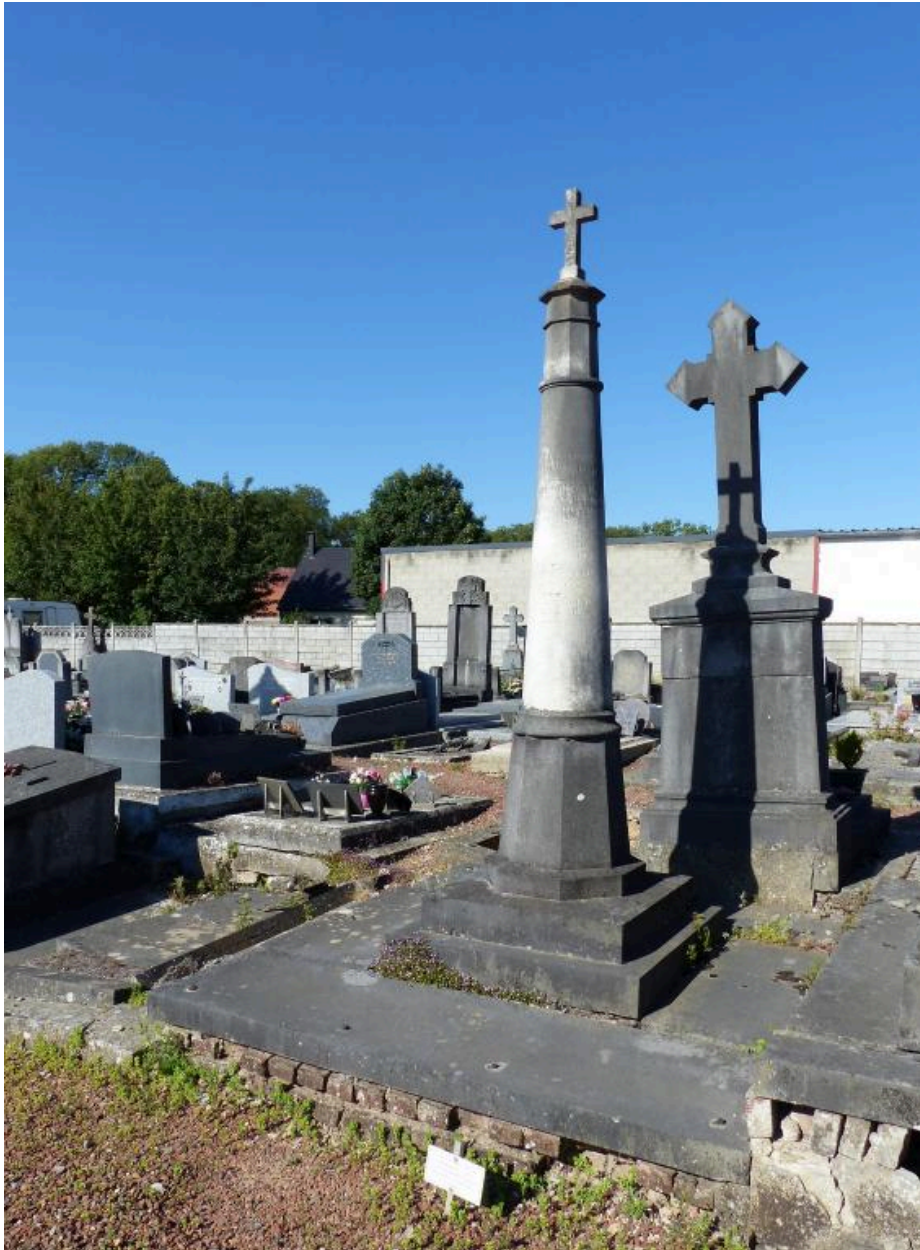
IVR32\_20208005158NUCA

Auteur de l'illustration : Isabelle Barbedor

(c) Région Hauts-de-France - Inventaire général

reproduction soumise à autorisation du titulaire des droits d'exploitation





Plaine E (5). Tombeau (colonne funéraire) de la famille Goret-Allou, 1er quart 20e siècle.

IVR32\_20208005178NUCA

Auteur de l'illustration : Isabelle Barbedor

(c) Région Hauts-de-France - Inventaire général

reproduction soumise à autorisation du titulaire des droits d'exploitation



Plaine E. A gauche de l'image : tombeau en forme de sarcophage (E 17 Lavallard-Obry). Lejeune marbrier à Villers-Bretonneux.

IVR32\_20208005125NUCA

Auteur de l'illustration : Isabelle Barbedor

(c) Région Hauts-de-France - Inventaire général

reproduction soumise à autorisation du titulaire des droits d'exploitation



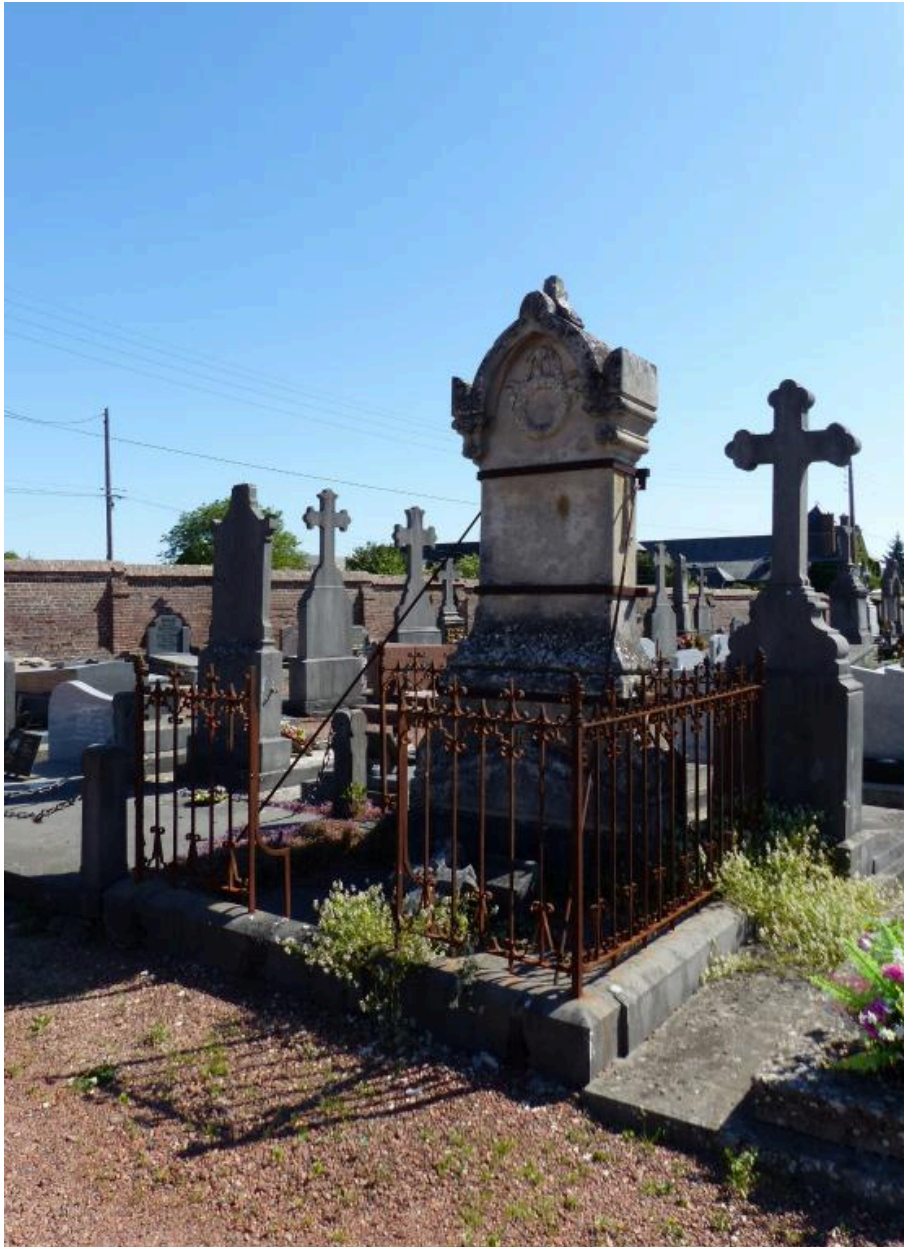
Plaine E (41). Tombeau (stèle à croix) de la famille d'Edouard Legrand (1872-1951), ancien maire de Villers-Bretonneux. Vve Désiré Jeannot (marbrier).

IVR32\_20208005113NUCA

Auteur de l'illustration : Isabelle Barbedor

(c) Région Hauts-de-France - Inventaire général

reproduction soumise à autorisation du titulaire des droits d'exploitation



Partie ancienne du cimetière. Plaine F. Tombeau (stèle). Allée principale.

IVR32\_20208005079NUCA

Auteur de l'illustration : Isabelle Barbedor

(c) Région Hauts-de-France - Inventaire général

reproduction soumise à autorisation du titulaire des droits d'exploitation



Plaine F (8). Tombeau (cippe) de la famille Denys-Roche. Désiré Jeannot (marbrier).

IVR32\_20208005076NUCA

Auteur de l'illustration : Isabelle Barbedor

(c) Région Hauts-de-France - Inventaire général

reproduction soumise à autorisation du titulaire des droits d'exploitation



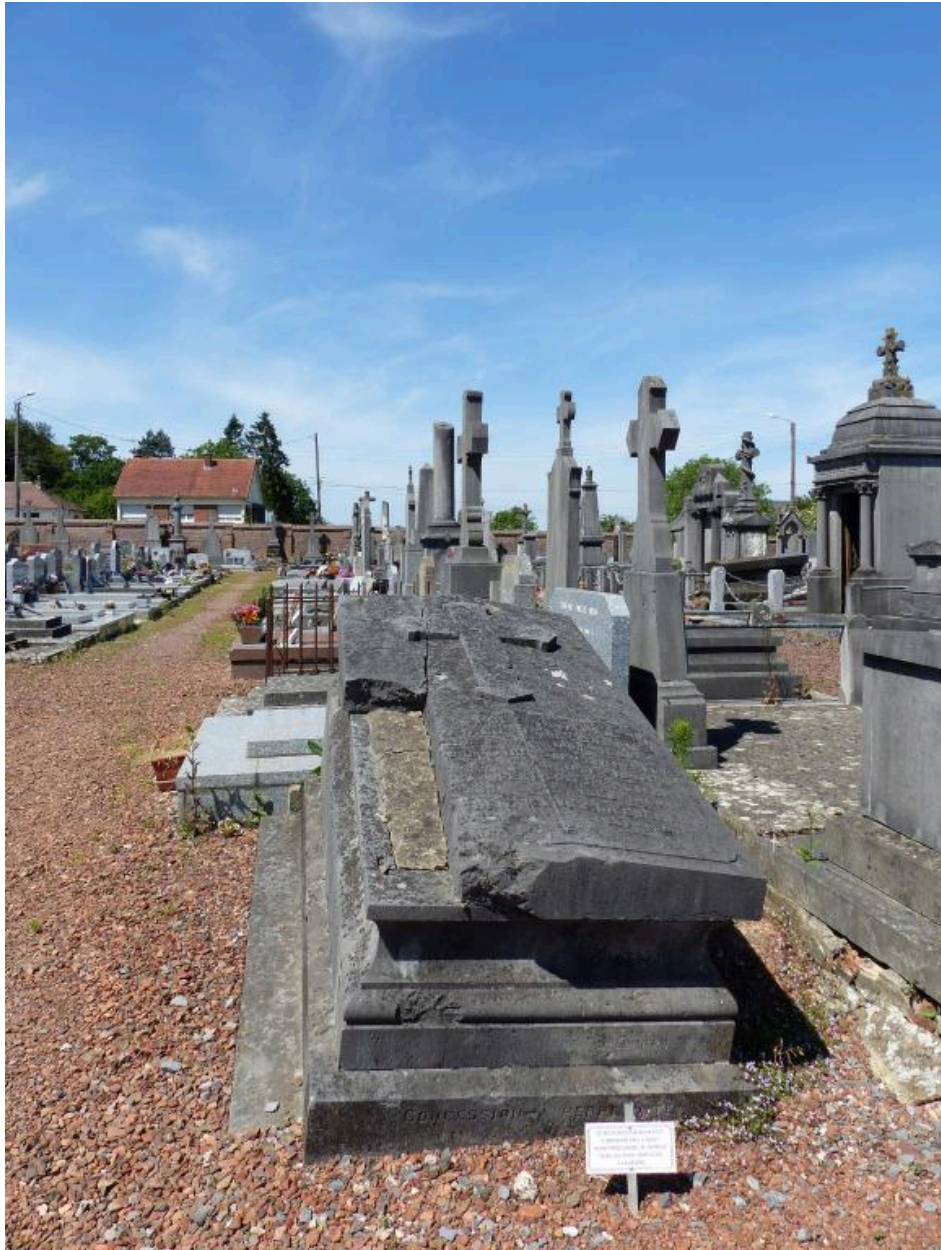
Plaine F (12). Tombeau des familles Fortin-Ternisien et Fixois-Dinouard.

IVR32\_20208005077NUCA

Auteur de l'illustration : Isabelle Barbedor

(c) Région Hauts-de-France - Inventaire général

reproduction soumise à autorisation du titulaire des droits d'exploitation



Plaine F (28). Tombeau (sarcophage) des familles Colmaire et Hemery. H. Timmerman (marbrier).

IVR32\_20208005109NUCA

Auteur de l'illustration : Isabelle Barbedor

(c) Région Hauts-de-France - Inventaire général

reproduction soumise à autorisation du titulaire des droits d'exploitation



Plaine F (172). Tombeau des familles Lavallard-Ricard-Desenclos.

IVR32\_20208005115NUCA

Auteur de l'illustration : Isabelle Barbedor

(c) Région Hauts-de-France - Inventaire général

reproduction soumise à autorisation du titulaire des droits d'exploitation





Plaine F (183). Tombeau (stèle à croix) Hémery. Vve Désiré Jeannot (marbrier).

IVR32\_20208005112NUCA

Auteur de l'illustration : Isabelle Barbedor

(c) Région Hauts-de-France - Inventaire général

reproduction soumise à autorisation du titulaire des droits d'exploitation



Première extension du cimetière. Allée principale (entre les plaines G et H), depuis le calvaire, vers le nord.

IVR32\_20208005070NUCA

Auteur de l'illustration : Isabelle Barbedor

(c) Région Hauts-de-France - Inventaire général

reproduction soumise à autorisation du titulaire des droits d'exploitation



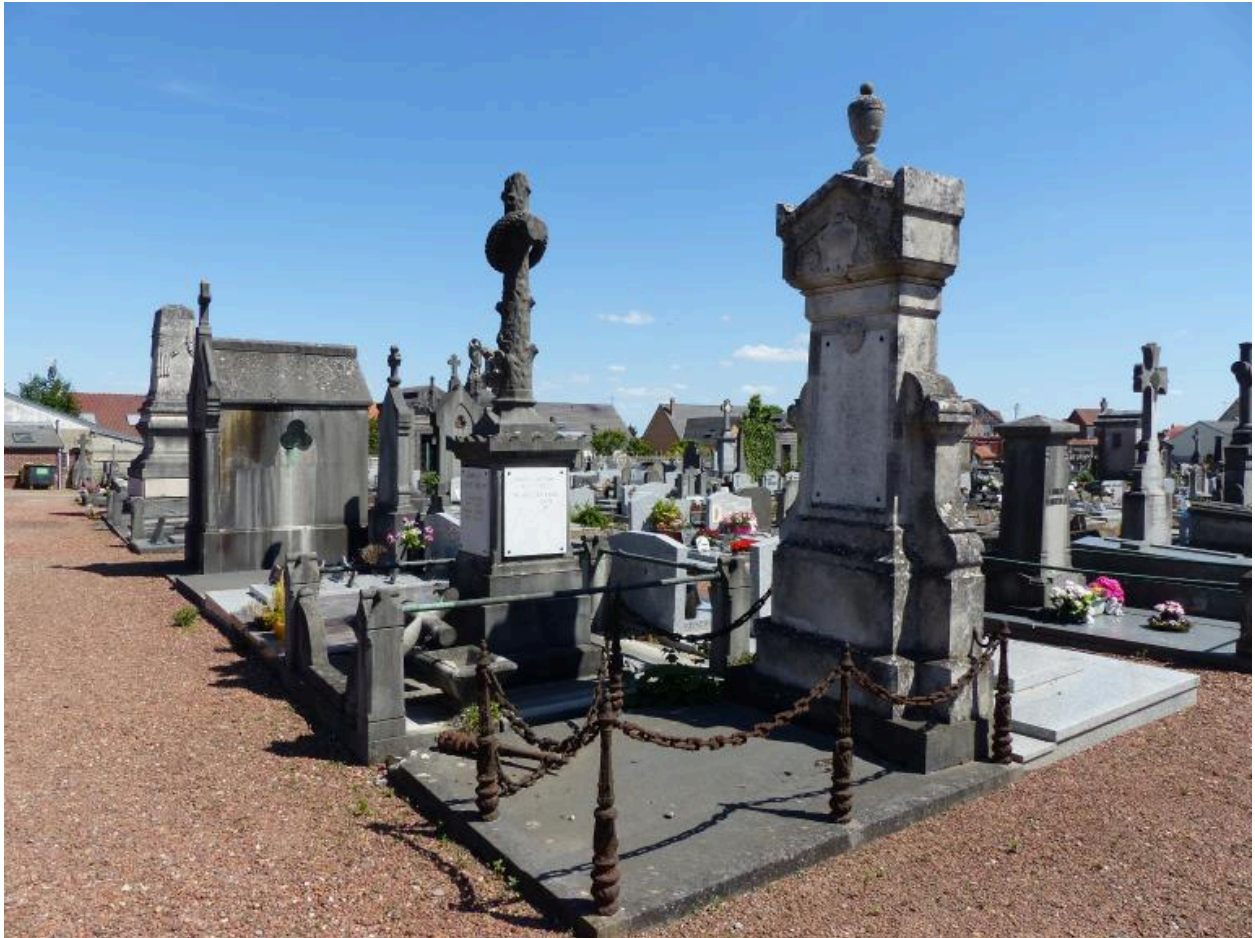
Première extension du cimetière. Allée principale (entre les plaines G et H), vers le sud.

IVR32\_20208005074NUCA

Auteur de l'illustration : Isabelle Barbedor

(c) Région Hauts-de-France - Inventaire général

reproduction soumise à autorisation du titulaire des droits d'exploitation



Première extension du cimetière. Plaine G.

IVR32\_20208005156NUCA

Auteur de l'illustration : Isabelle Barbedor

(c) Région Hauts-de-France - Inventaire général

reproduction soumise à autorisation du titulaire des droits d'exploitation



Première extension du cimetière. Plaine G. Tombeaux des consessions adossées au mur nord du cimetière.

IVR32\_20208005075NUCA

Auteur de l'illustration : Isabelle Barbedor

(c) Région Hauts-de-France - Inventaire général

reproduction soumise à autorisation du titulaire des droits d'exploitation



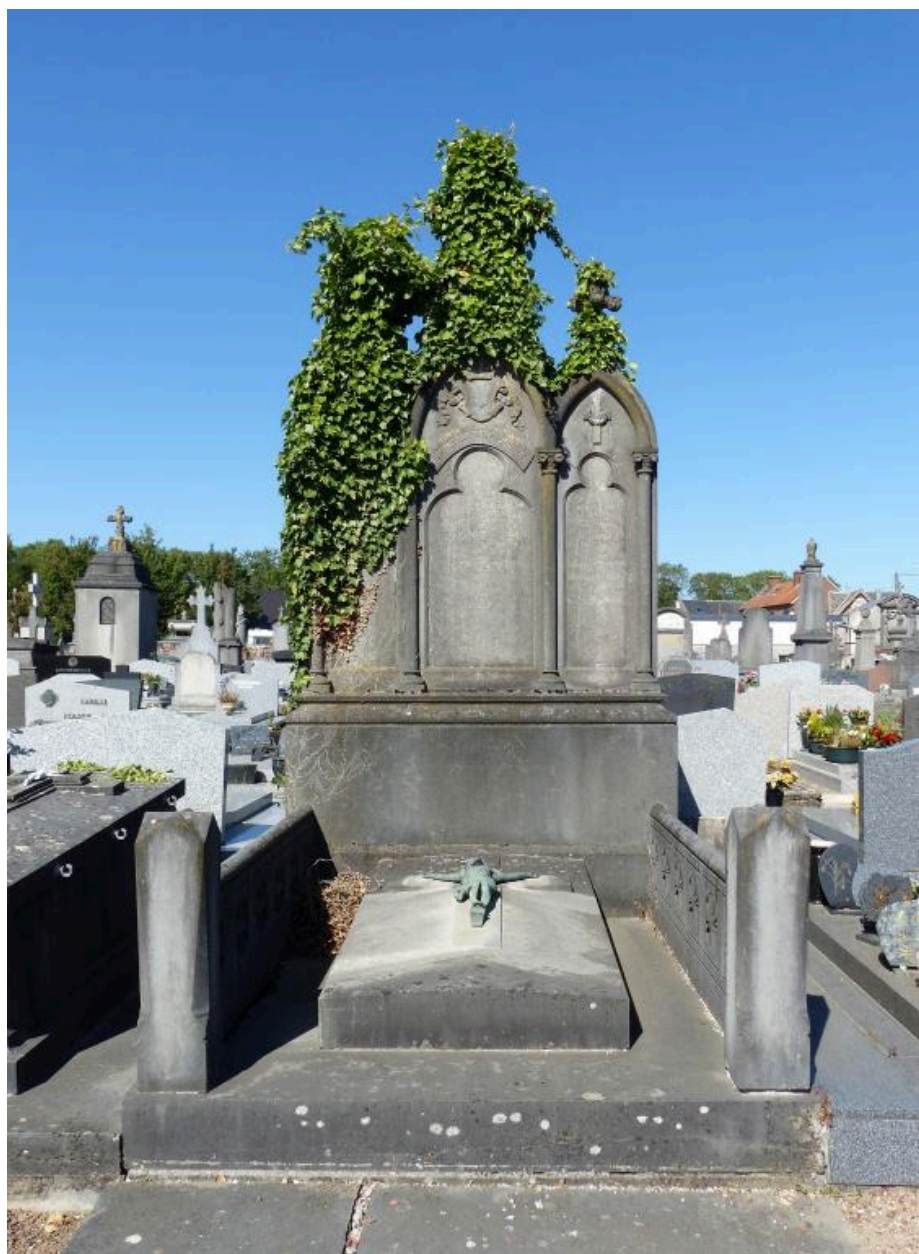
Première extension du cimetière. Plaine G. Tombeaux de l'allée principale. Au centre, G4 . Dheilly-Bacquenbourg, 4e quart 19e siècle.

IVR32\_20208005073NUCA

Auteur de l'illustration : Isabelle Barbedor

(c) Région Hauts-de-France - Inventaire général

reproduction soumise à autorisation du titulaire des droits d'exploitation



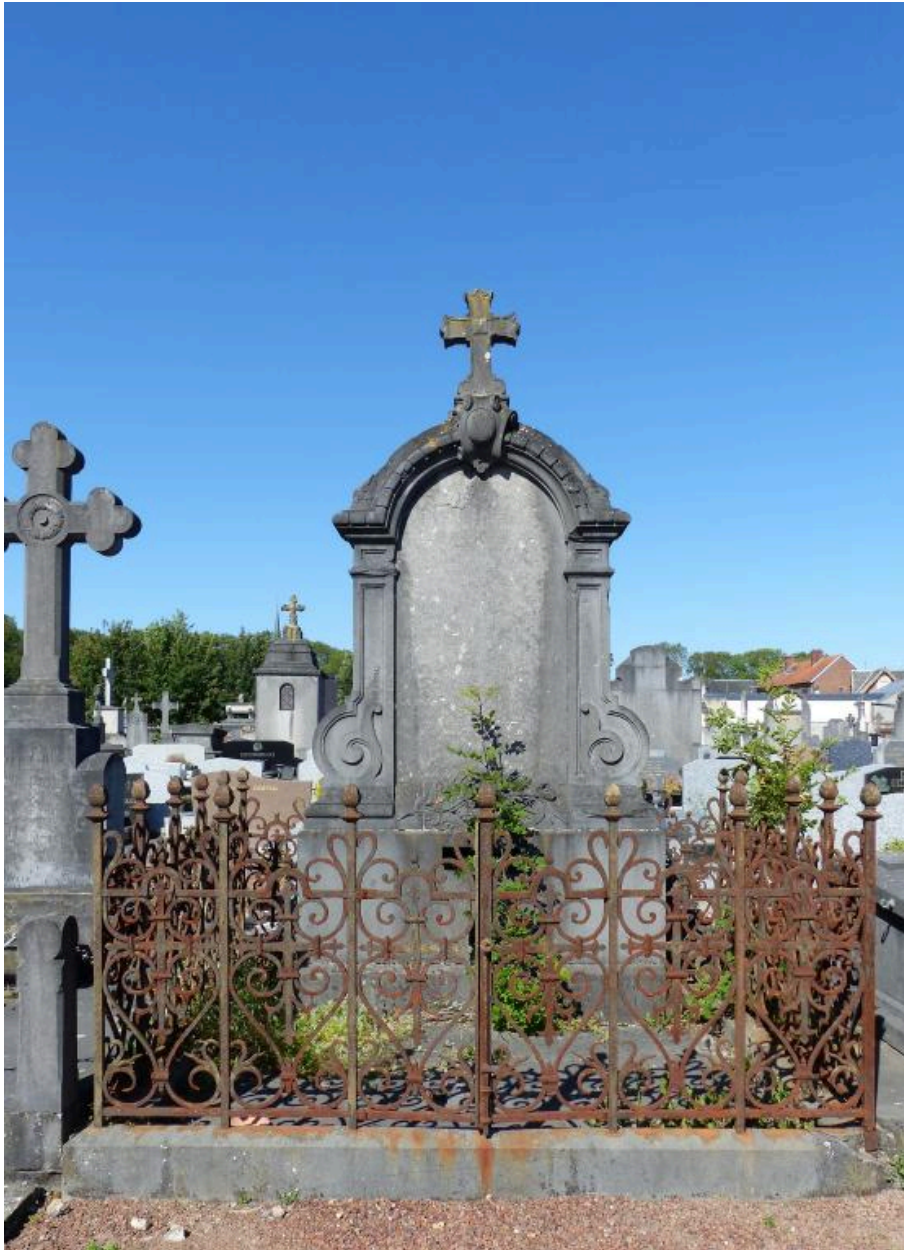
Plaine G (10). Tombeau (stèle funéraire) de la famille Jacquard-Moirez. Veuve D. Jeannot (marbrier). Allée principale de la première extension du cimetière.

IVR32\_20208005072NUCA

Auteur de l'illustration : Isabelle Barbedor

(c) Région Hauts-de-France - Inventaire général

reproduction soumise à autorisation du titulaire des droits d'exploitation



Plaine G (12). Tombeau (stèle funéraire) de la famille Vaquette-Boullenger, 4e quart 19e siècle. Allée principale de la première extension du cimetière.

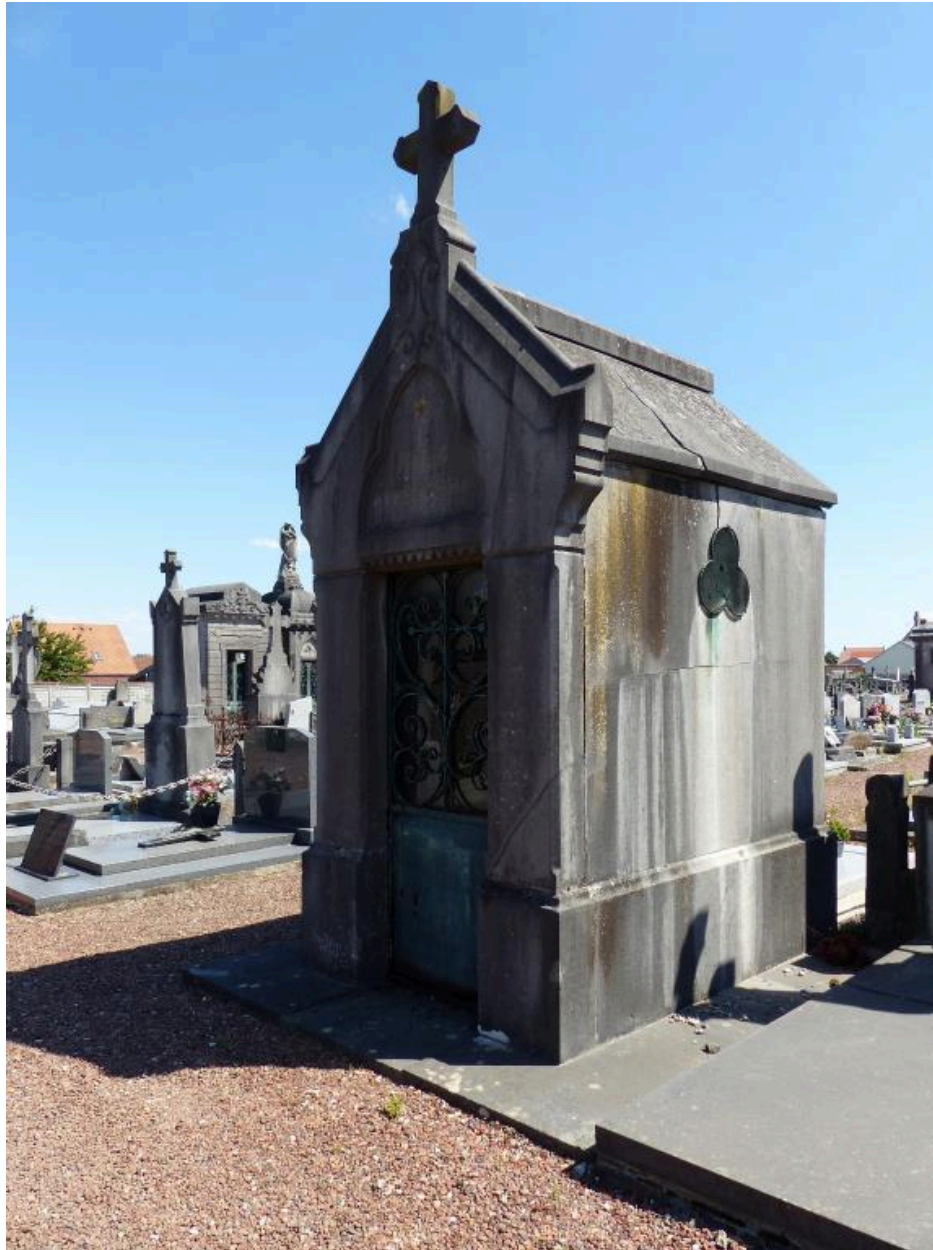
IVR32\_20208005071NUCA

Auteur de l'illustration : Isabelle Barbedor

(c) Région Hauts-de-France - Inventaire général

reproduction soumise à autorisation du titulaire des droits d'exploitation





Plaine G (60). Tombeau (chapelle) de la famille Anguet-Vasseur. Timmerman (marbrier).

IVR32\_20208005084NUCA

Auteur de l'illustration : Isabelle Barbedor

(c) Région Hauts-de-France - Inventaire général

reproduction soumise à autorisation du titulaire des droits d'exploitation



Plaine G (65). Tombeau (obélisque). 1er quart 20e siècle. Lesot (marbrier à Amiens).

IVR32\_20208005130NUCA

Auteur de l'illustration : Isabelle Barbedor

(c) Région Hauts-de-France - Inventaire général

reproduction soumise à autorisation du titulaire des droits d'exploitation



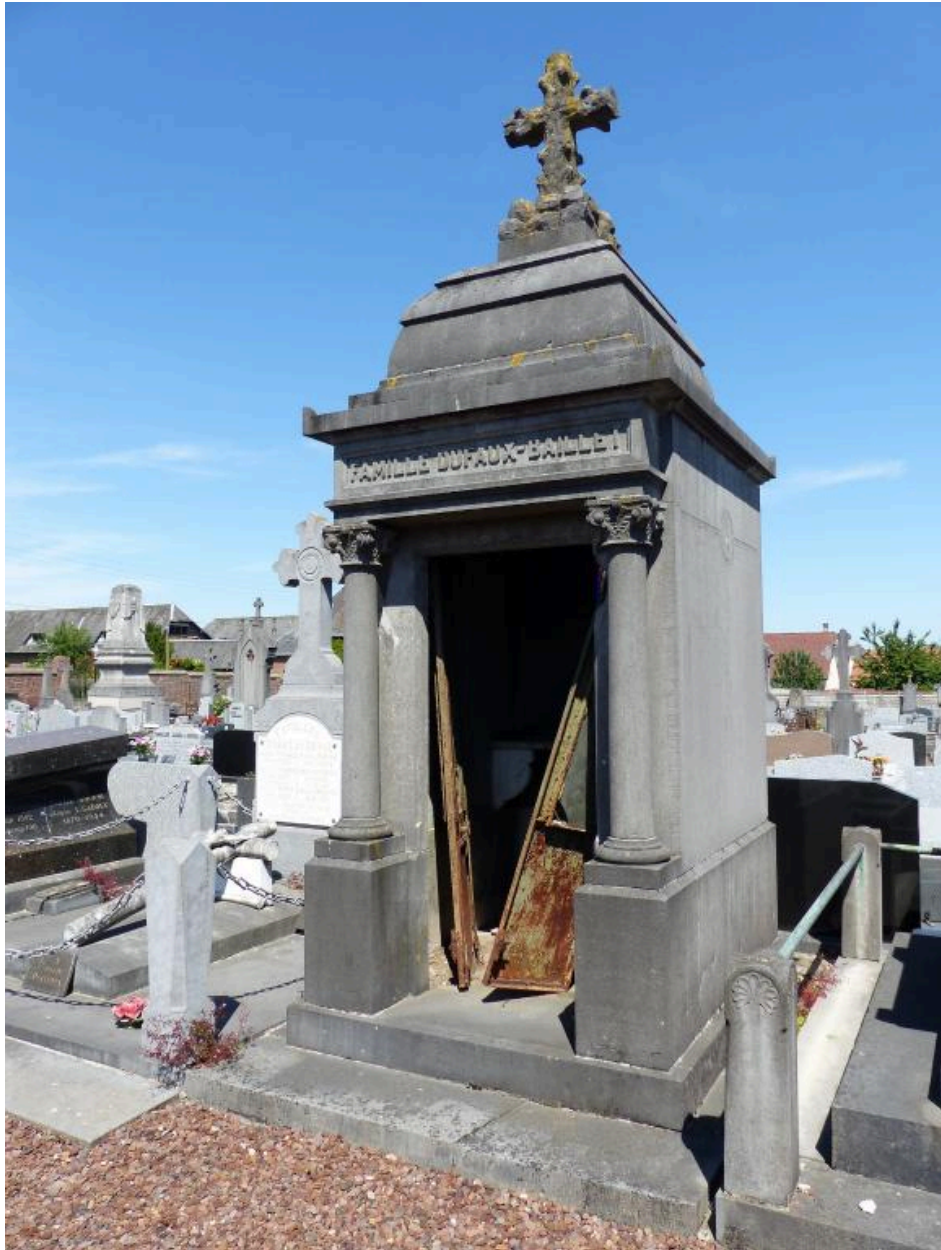
Plaine G (96). Tombeau (stèle funéraire) de la famille Cordonnier. L. Timmerman (marbrier).

IVR32\_20208005085NUCA

Auteur de l'illustration : Isabelle Barbedor

(c) Région Hauts-de-France - Inventaire général

reproduction soumise à autorisation du titulaire des droits d'exploitation



Plaine G (100). Tombeau (chapelle) de la famille Dufaux-Baillet. Gaudier-Rambaux - Aulnoye - Nord (marbrier).  
Piètement Rembaux et Cie - Aulnoye - Nord (marbrier).

IVR32\_20208005087NUCA

Auteur de l'illustration : Isabelle Barbedor

(c) Région Hauts-de-France - Inventaire général

reproduction soumise à autorisation du titulaire des droits d'exploitation



Première extension du cimetière. Plaine H. Vue vers le sud-ouest.

IVR32\_20208005157NUCA

Auteur de l'illustration : Isabelle Barbedor

(c) Région Hauts-de-France - Inventaire général

reproduction soumise à autorisation du titulaire des droits d'exploitation



Plaine H (4). Tombeau (chapelle) de la famille Gillouard-Machuel. E. Rembaux-Slotte - Aulnoye - Nord (marbrier). D. Jeannot (marbrier).

IVR32\_20208005082NUCA

Auteur de l'illustration : Isabelle Barbedor

(c) Région Hauts-de-France - Inventaire général

reproduction soumise à autorisation du titulaire des droits d'exploitation



Plaine H (31). Tombeau (chapelle) de la famille Pierre-Bouresche. Allée principale de la première extension du cimetière.

IVR32\_20208005069NUCA

Auteur de l'illustration : Isabelle Barbedor

(c) Région Hauts-de-France - Inventaire général

reproduction soumise à autorisation du titulaire des droits d'exploitation



Plaine H (37). Tombeau (stèle à croix) Delacour-Credaz et Valton-Delacour. Louis Timmerman (marbrier).

IVR32\_20208005114NUCA

Auteur de l'illustration : Isabelle Barbedor

(c) Région Hauts-de-France - Inventaire général

reproduction soumise à autorisation du titulaire des droits d'exploitation





Plaine H (38). Tombeau Chatelain-Labbé, Chatelain-Ringard, Binant-Chatelain. Rembaux-Slotte (marbrier), Vve Désiré Jeannot (marbrier).

IVR32\_20208005116NUCA

Auteur de l'illustration : Isabelle Barbedor

(c) Région Hauts-de-France - Inventaire général

reproduction soumise à autorisation du titulaire des droits d'exploitation



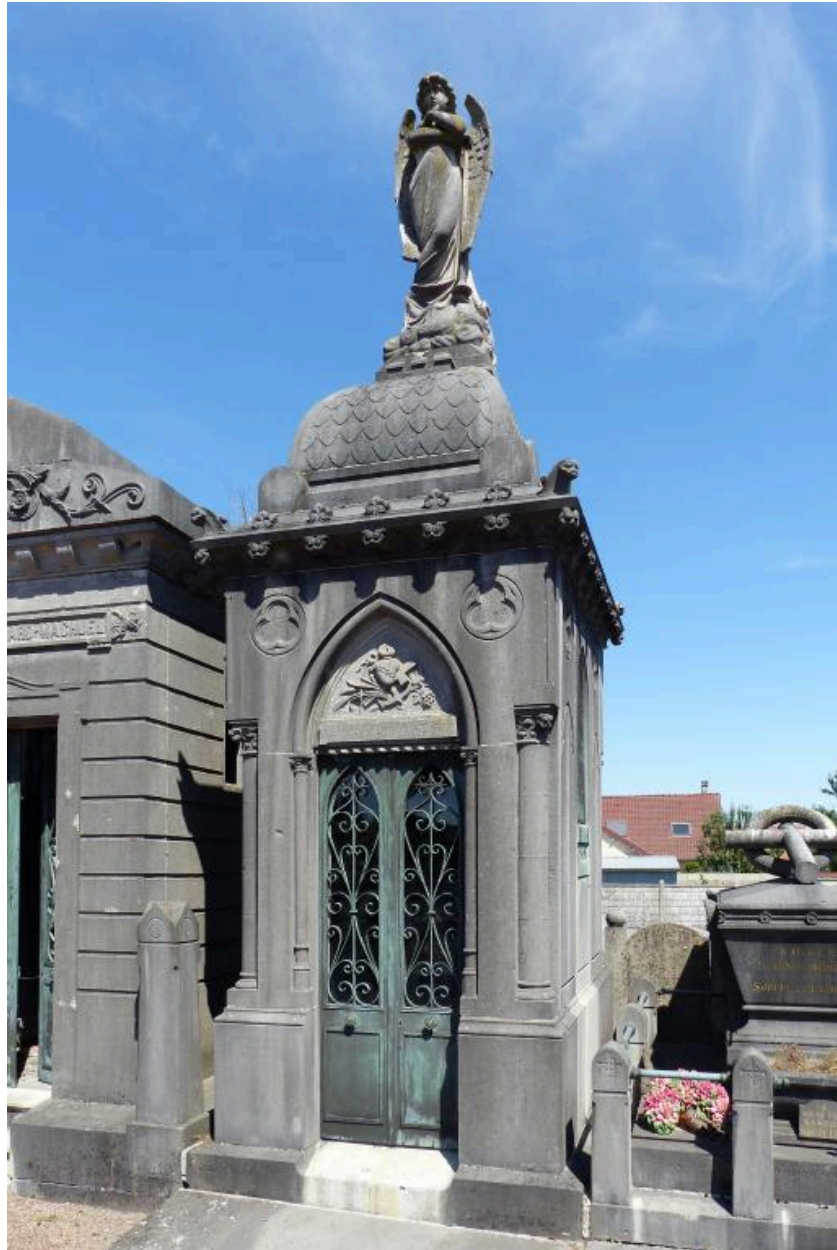
Plaine H (39). Tombeau (sarcophage) de la famille Lejeune-Laberguerie et Soufflet-Lejeune. Timmerman (marbrier).

IVR32\_20208005083NUCA

Auteur de l'illustration : Isabelle Barbedor

(c) Région Hauts-de-France - Inventaire général

reproduction soumise à autorisation du titulaire des droits d'exploitation



Plaine H (40). Tombeau (chapelle) de la famille Duminy-Caron. Louis Timmerman (marbrier). Tombeau et statue restaurés après la première guerre mondiale.

IVR32\_20208005081NUCA

Auteur de l'illustration : Isabelle Barbedor

(c) Région Hauts-de-France - Inventaire général

reproduction soumise à autorisation du titulaire des droits d'exploitation



Première extension du cimetière. Plaine B. Vue vers le sud-ouest.

IVR32\_20208005155NUCA

Auteur de l'illustration : Isabelle Barbedor

(c) Région Hauts-de-France - Inventaire général

reproduction soumise à autorisation du titulaire des droits d'exploitation



Plaine B (1). Tombeau (chapelle) de la famille du fabricant de bonneterie Charles Quignon-Chrétien (+ 1914). 1er quart 20e siècle.

IVR32\_20208005080NUCA

Auteur de l'illustration : Isabelle Barbedor

(c) Région Hauts-de-France - Inventaire général

reproduction soumise à autorisation du titulaire des droits d'exploitation



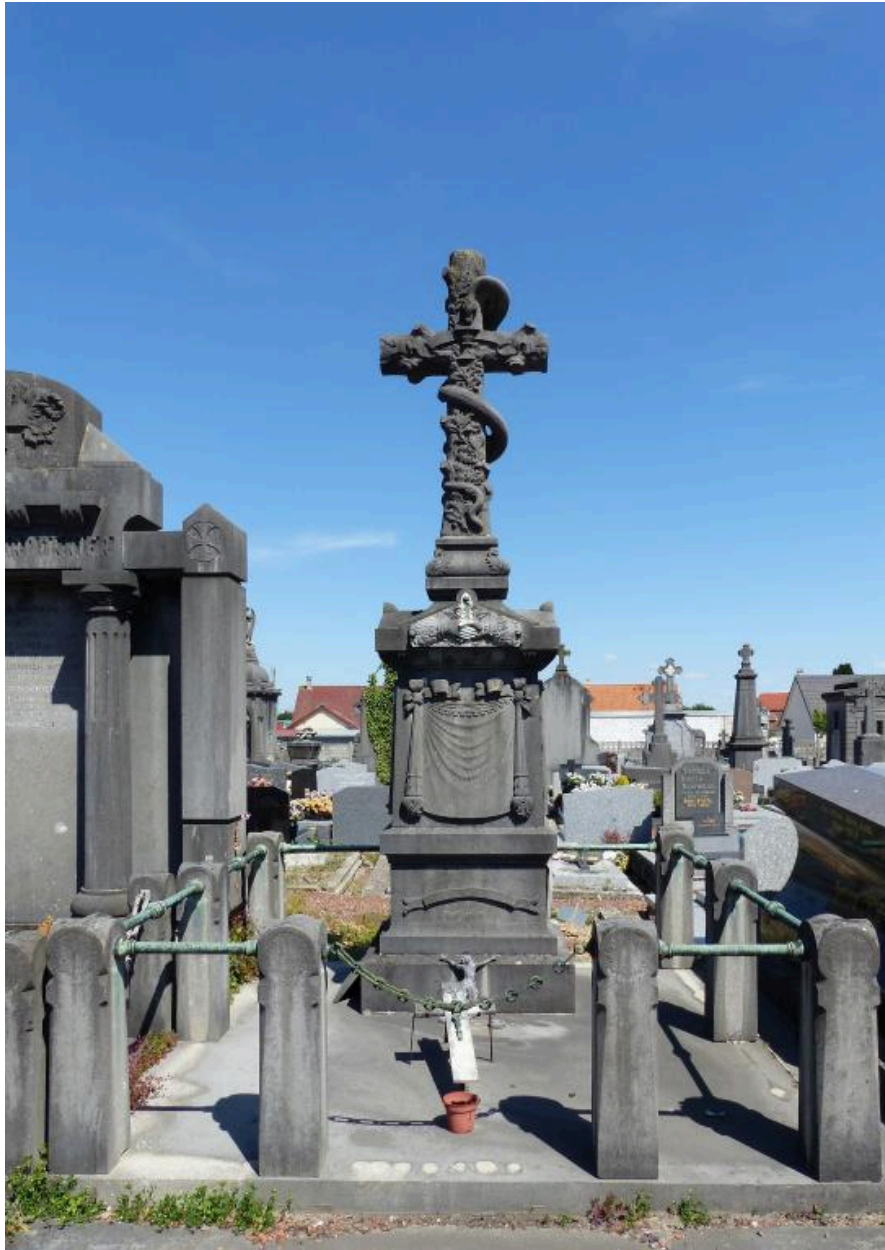
Plaine B (260). Tombeau Mercier-Dumeige. 2e quart 20e siècle.

IVR32\_20208005129NUCA

Auteur de l'illustration : Isabelle Barbedor

(c) Région Hauts-de-France - Inventaire général

reproduction soumise à autorisation du titulaire des droits d'exploitation



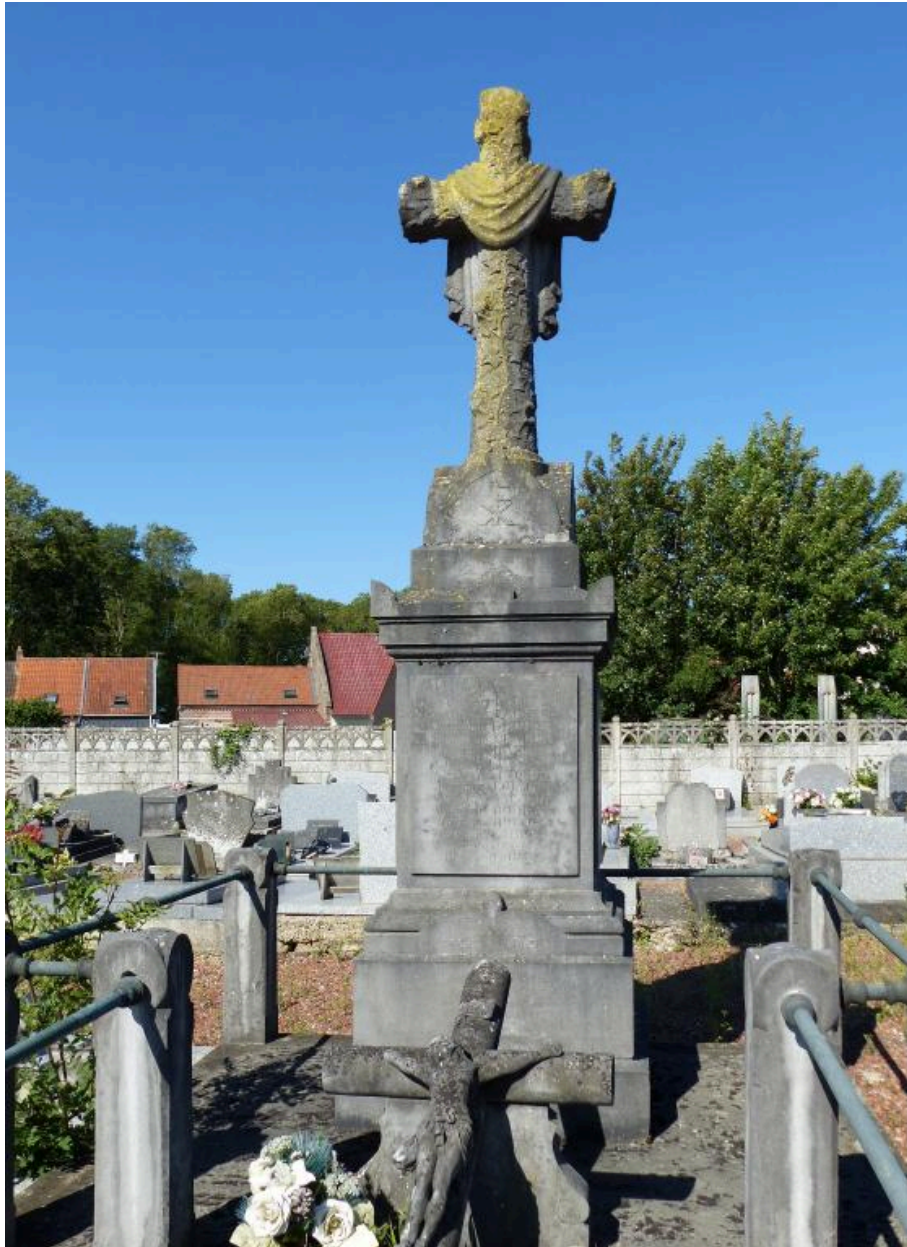
Plaine A. Tombeau (croix funéraire) de la famille Launay-Warnier. Louis Timmerman (marbrier).

IVR32\_20208005086NUCA

Auteur de l'illustration : Isabelle Barbedor

(c) Région Hauts-de-France - Inventaire général

reproduction soumise à autorisation du titulaire des droits d'exploitation



Plaine D (53). Tombeau (croix funéraire). D. jeannot (marbrier).

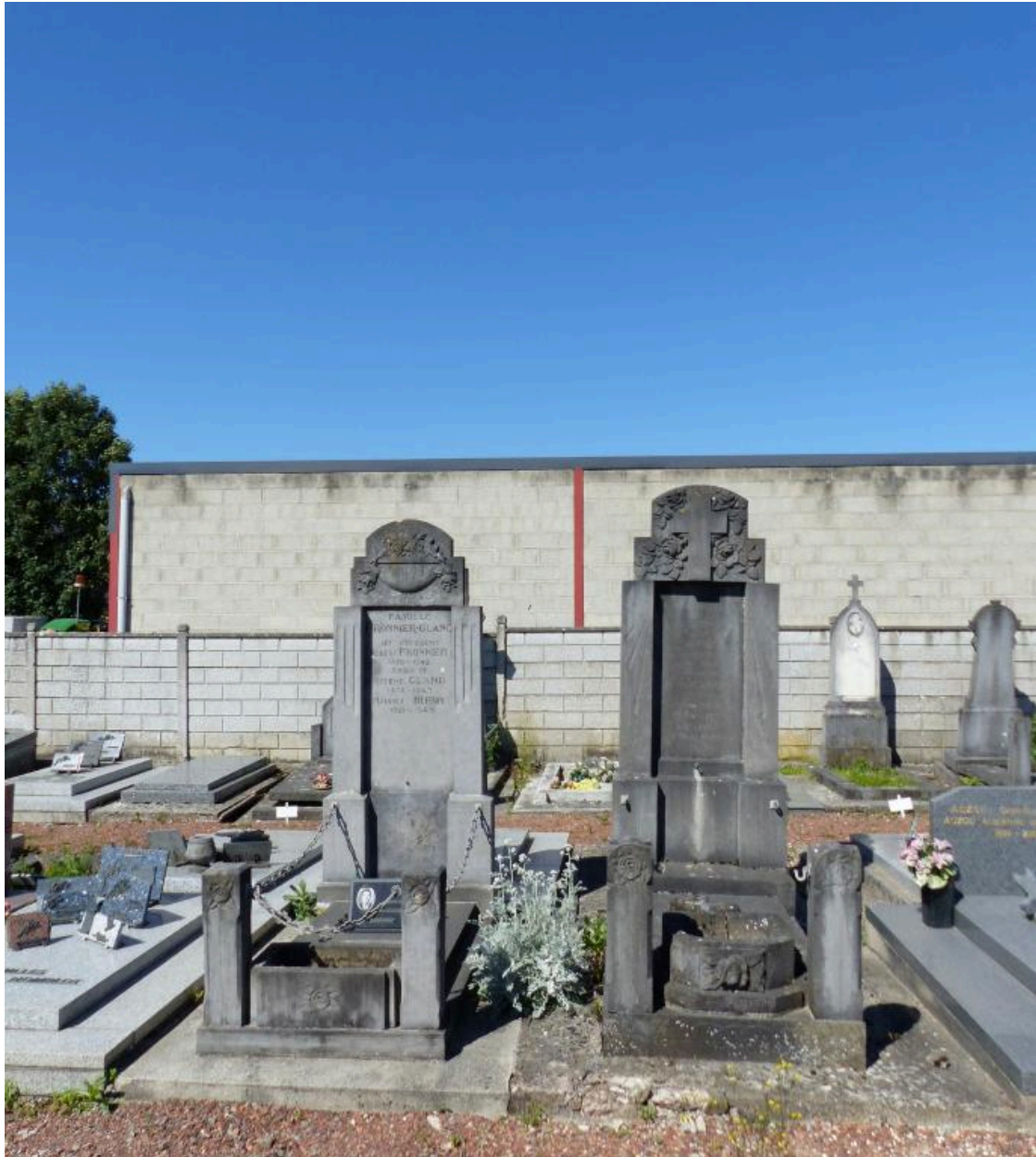
IVR32\_20208005128NUCA

Auteur de l'illustration : Isabelle Barbedor

(c) Région Hauts-de-France - Inventaire général

reproduction soumise à autorisation du titulaire des droits d'exploitation





Plaine E. Tombeaux (style Art Déco).

IVR32\_20208005078NUCA

Auteur de l'illustration : Isabelle Barbedor

(c) Région Hauts-de-France - Inventaire général

reproduction soumise à autorisation du titulaire des droits d'exploitation