

Hauts-de-France, Aisne
Saint-Quentin
Ville close
12 avenue Faidherbe, 13 rue Jacques-Lescot

Ancienne fonderie et grillage de tissu Vacarie, fonderie Grare-Carrois, puis Havequez et Cie, puis Mariolle-Pinguet, magasin coopérative La Fraternelle de Saint-Quentin

Références du dossier

Numéro de dossier : IA02002857
Date de l'enquête initiale : 2005
Date(s) de rédaction : 2005
Cadre de l'étude : patrimoine industriel la communauté d'agglomération de Saint-Quentin
Degré d'étude : étudié

Désignation

Dénomination : fonderie, usine de préparation de produits textiles, magasin coopératif
Précision sur la dénomination : grillage
Appellation : Vacarie, Grare-Carrois, Havequez et Cie, Mariolle-Pinguet, La Fraternelle de Saint-Quentin
Destinations successives : immeuble de bureaux
Parties constituantes non étudiées : atelier de fabrication, entrepôt industriel, entrepôt commercial, bureau, logement de contremaître

Compléments de localisation

Milieu d'implantation : en ville
Références cadastrales : 1821. D 2357, 2358 ; 2004. AM 497, 515, 516

Historique

Au début des années 1820, Jean-Baptiste Vacarie fonde sur ce site des anciens remparts de la ville une fonderie de seconde fusion, à laquelle il associe, en 1824, une usine de préparation de produits textiles spécialisée dans le grillage des tissus. De ces deux établissements détruits en 1830, probablement par un incendie, seule la fonderie est reconstruite. En 1836, elle est dirigée par Jean Vacarie-Carrois, puis vers 1841 par Emile Grare-Carrois. Ce dernier obtient l'autorisation d'édifier sur le site une tour de 20 mètres de hauteur destinée à la fabrication des plombs de chasse (la construction n'est cependant pas attestée). Dans les registres des patentes des années 1860, l'établissement est classé dans la catégorie des fonderies d'objets en fer de grande dimension, puis dans les années 1870-80 dans celle des constructeurs de machines à vapeur. Pourtant il ne semble pas qu'il y ait eu de construction complète de machine à vapeur, mais simplement d'éléments constitutifs, probablement pour d'autres constructeurs. Au début des années 1860, les ateliers de fonderie sont agrandis. En novembre 1871, L. Grare s'associe à Fénelon Havequez pour créer la société Havequez et L. Grare fils, dissoute en 1881. La nouvelle société, Havequez et Cie, est à son tour dissoute en 1888. L'atelier de fonderie est alors repris par le constructeur mécanicien Charles Mariolle-Pinguet, qui possède des ateliers de l'autre côté de la rue Jacques-Lescot. En 1913, l'usine est déplacée au sud de la ville, route de La Fère, sous la direction de Henry Mariolle, entraînant la fermeture de la fonderie, affectée dès 1907 à des fonctions subalternes de stockage. Acquise par la société coopérative mutualiste "La Maison du Peuple", elle est fortement endommagée durant la Première Guerre mondiale. En 1920, l'ancienne fonderie est cédée à la société coopérative ouvrière de consommation "La Fraternelle de Saint-Quentin" (fondée en 1897), qui conserve et restaure les ateliers rue Jacques-Lescot, datant très certainement de la campagne d'extension des années 1860, ainsi que les logements du contremaître ou du gardien. En revanche, les ateliers bordant l'avenue Faidherbe sont rasés pour laisser place à de nouveaux locaux (entrepôts, magasin, bureaux et salles de réunion), édifiés en 1928 sur les plans de l'architecte Jean-Payen. Cette société est active jusqu'en 1971, date de son absorption par les "Coopérateurs d'Escaut et Sambre". Les locaux

sont aujourd'hui occupés par les bureaux d'une société de communication (avenue Faidherbe) et un cabinet médical (rue Jacques-Lescot). Les ateliers sont dotés d'une machine à vapeur de 8 ch en 1869. La fonderie emploie 52 ouvriers en 1869, 28 ouvriers en 1881, 40 en 1885. Les ateliers Mariolle-Pinguet emploient au total 120 ouvriers dans les années 1895-1901, dont une trentaine travaille dans l'atelier de fonderie de seconde fusion.

Période(s) principale(s) : 1er quart 19e siècle, 3e quart 19e siècle, 1er quart 20e siècle

Dates : 1824 (daté par source), 1928

Auteur(s) de l'oeuvre : Jean Payen (architecte, attribution par source)

Personne(s) liée(s) à l'histoire de l'oeuvre : Jean-Baptiste Vacarie (commanditaire), Emile Grare-Carrois (commanditaire)

Description

L'ancienne fonderie, rue Jacques-Lescot, est construite en rez-de-chaussée, en brique, couverte d'un toit à longs pans en ardoise, avec croupes. Avant 1918, une coursive parcourait le mur gouttereau sud. Cette halle est couverte d'une vaste charpente de bois portée par des consoles de bois. La façade sur rue est composée de deux niveaux de larges baies à arcs segmentaires, et d'une lucarne-pignon en façade. Cette lucarne porte l'inscription CLF LA FRATERNELLE (Coopérative La Fraternelle). L'enduit actuel masque des bandeaux, clefs d'arc, impostes et corniche en calcaire en pierre de taille. Dans le prolongement de cet atelier, formant un angle ouvert dans la cour, subsiste une halle restaurée après la Première Guerre mondiale, en brique, dont les baies ont été comblées, et couvertes de deux toits à longs pans, avec lanterneaux en fibrociment. Dans la cour s'élèvent trois autres petits bâtiments en brique enduite, avec sous-sol, à un ou deux étages carrés, couverts de toits à longs pans en ardoise certains avec croupe, initialement à usage de logement et bureau. Celui implanté en bordure de l'avenue Faidherbe porte les inscriptions SIEGE SOCIAL et LA MUTUALITE COOPERATIVE. Bordant cette avenue, se dresse le bâtiment de la coopérative édifié après 1920. Composé d'un sous-sol, d'un étage carré et d'un étage de comble, il est construit en béton armé et brique. La façade antérieure est percée de vastes baies rectangulaires, scindées à l'étage de meneaux et croisillons. L'extrémité ouest est percée d'une devanture de magasin, surmontée à l'étage de trois baies jumelées à croisillon, le tout coiffé d'une lucarne et d'un toit en pavillon très pentu surmonté d'épis de faîtage en zinc. L'édifice est couvert d'un toit à longs pans brisés, percé principalement de trois autres lucarnes. La toiture est en ardoise. La façade est percée de deux entrées, couvertes en plein cintre, s'inscrivant dans une ébrasure à ressauts. Au pignon côté cour est adossé un porche, portant une terrasse. Ce porche est constitué d'une arcade en plein cintre portée par quatre courtes colonnes fortement renflées, reposant sur de hauts socles. Les chéneaux sont portés par des éléments en béton armé à l'imitation d'aisseliers en bois. L'angle sud-est de l'édifice est orné à l'étage d'une sculpture, composée de deux atlantes portant un globe terrestre, sur lequel est inscrit : CHACUN POUT TOUS - TOUS POUR CHACUN.

Éléments descriptifs

Matériau(x) du gros-oeuvre, mise en oeuvre et revêtement : béton ; calcaire ; brique ; enduit ; béton armé ; pierre de taille

Matériau(x) de couverture : ardoise, ciment en couverture

Étage(s) ou vaisseau(x) : sous-sol, 2 étages carrés, étage de comble

Élévations extérieures : élévation à travées

Type(s) de couverture : toit à longs pans ; toit en pavillon ; croupe

Énergies : énergie thermique ; produite sur place

Typologies et état de conservation

État de conservation : établissement industriel désaffecté

Statut, intérêt et protection

Statut de la propriété : propriété privée

Références documentaires

Documents d'archive

- AC Saint-Quentin. Série D ; 3 D 85. **Correspondance générale - Travail des enfants dans les manufactures - Arrondissement de Saint-Quentin**. Liste des manufactures, usines, ateliers et fabriques soumis à la loi du 22 mars 1841. [1869].

•

- AC Saint-Quentin. Série F ; 7 F 12. **Conseil des Prudhommes - Liste des électeurs : patrons et ouvriers, 1883 à 1886.**
Fénelon Havequez - Né le 28/12/1843 - Chaudronnier, en exerce à Saint-Quentin depuis 1871
- AC Saint-Quentin. Série F ; 7 F 16 et 17. **Conseil des Prudhommes - Listes électorales : Patrons, 1908 à 1927.**
1908-1927 - Henry Mariolle - Né en 1860 - En exerce à Saint-Quentin depuis 1893
 - AC Saint-Quentin. Série G ; 1 G 24 à 93. **Matrices des contributions personnelles et des patentes.**
1864-1914.
années 1868 (1 G 25), 1877 (1 G 26), 1881 (1 G 30), 1885 (1 G 34), 1891 (1 G 40), 1895 (1 G 44), 1901 (1 G 67/68), 1907 (1 G 74/75), 1914 (1 G 89/90)
 - AC Saint-Quentin. Série G ; 1 G 50 à 53. **Registres des patentes pour les années 1861, 1862 et 1863.**
 - AC Saint-Quentin. Série G ; 1 G 54 à 59. **Contributions et patentes : réclamations, avis, conclusions, décisions définitives.**
 - AC Saint-Quentin. Série G ; 1 G 61. **Matrice des propriétés baties [1842-1846].**
 - AC Saint-Quentin. Série I ; 5 I 2. **Hygiène et salubrités - Etablissements insalubres et dangereux - [1836-1877].**
6 juin 1849 - Autorisation accordée à M. Grare-Carrois pour l'établissement d'une fabrique de plombs de chasse
 - AC Saint-Quentin. Série I ; 5 I 2-1. **Rapport de l'ingénieur des ponts-et-chaussées contenant diverses observations sur le résultat de la visite qu'il a faite des appareils à vapeur en activité dans les usines de l'arrondissement de Saint-Quentin. Rapport expédié le 25-11-1850 par la sous-préfecture au maire de Saint-Quentin.**
 - AC Saint-Quentin. Non coté. **Matrices cadastrales - 3e série - 1911/1926**, [les mêmes matrices sont conservées aux archives départementales : AD Aisne. 4 P 691/2 à 9].
Louis Lefèvre - Case 3234
 - AC Saint-Quentin. Service de l'Urbanisme ; non coté. **Cadastré - Etat des sections en 1831.**
Jean-Baptiste Vacarie
 - AC Saint-Quentin. Service de l'Urbanisme ; Permis de construire : casier sanitaire. **Dossier n° 233 - Avenue Faidherbe.**
La Fraternelle - Agrandissement - 1928.
 - AD Aisne. Série P ; 4 P 691/10. **Matrices des propriétés mixtes et non bâties - Première série (1827-1883).**
registre des augmentations et diminutions - Grare-Carrois - 1864 - Parcelle D2157
 - AD Aisne. Série P ; 4 P 691/11 à 19. **Matrices des propriétés mixtes et non bâties - Première série (1827-1883).**
M. Vacarie - Folio 3656 ; Fénelon Havequez, Lucien Grare et consors - Folio 904
 - AD Aisne. Série U ; 255 U 164. **Justice de Paix de Saint-Quentin - Actes de sociétés - Constitutions - Statuts - Dissolutions.**
20-06-1880 - Création de la société Havequez et Cie

- AD Aisne. Série U ; 289 U 126. **Tribunal de commerce de Saint-Quentin - Dépôt des actes de sociétés - Registres d'enregistrement.**
1880 - Dissolution de la Société Havequez et L. Grare fils ; 1881 - Création de la société Havequez et Cie ;
1882 - Modification des statuts
- AD Aisne. Série U ; 289 U 127. **Tribunal de Commerce de Saint-Quentin - Dépôt des actes de sociétés - Registres d'enregistrement.**
1888 - Dissolution de la société Havequez et Cie
- AD Aisne. Série U ; 255 U 174. **Justice de Paix de Saint-Quentin - Actes de sociétés - Constitutions - Statuts - Dissolutions.**
27-03-1913 - Création des Etablissements H. Mariolle S.A. (route de la Fère)
- AD Aisne. Série R ; 15 R 1155. **Dommages de guerre. Dossier n° 5084 - La Fraternelle.**
- BM Saint-Quentin. Fonds local. **Annuaire et almanachs.**
années 1834 à 1914
- AN / Centre des Archives du Monde du Travail. 1989010. **Coopérative régionale du Nord. Sous-fonds Fraternelle de Saint-Quentin, 1920-1971.**
non consulté

Documents figurés

- **Ville de Saint-Quentin. Supplément à la section D de la ville. 3e feuille.** Plan cadastral, manuscrit, couleur, 1 : 2500, [1821-1831] (AC Saint-Quentin ; non coté).
- **Vente du 25 Juillet 1825 [lotissement de terrains du faubourg Saint-Nicaise].** Plan, encre et lavis, 1 : 500, 45 x 30,5 cm, [1825], dessiné par Pelletier (AC Saint-Quentin. Service de l'Urbanisme ; Voirie. Dossier n° 260 - rue Jacques-Lescot).
- **Plan de la ville de Saint-Quentin avec ses agrandissements sur l'emplacement des fortifications cédées à la ville par décret impérial du 28 avril 1810.** Plan imprimé, surchargé en rouge (plan des fontaines), 1 : 4000, 58 x 77,5 cm, gravé en 1828, par Védié (architecte voyer), Pelletier (architecte), Tardieu Pierre (graveur). (AC Saint-Quentin. Série O ; 1 O 2. Voirie urbaine. Plan des rues, voies et ruelles - 1807 à 1860).
- **Plans d'alignements tracés suivant l'alignement proposé le 23 juin 1832 et suivants. Planche n° 5.**
Plan, encre et lavis, 100 x 65 cm, 16-08-1836, par H. Pelletier (géomètre). (AC Saint-Quentin. Service de l'Urbanisme ; non coté).
- **Anc[ienne] M[aiso]n Havequez et Grare fondée en 1798 - Havequez et Cie.** Papier à en-tête, 22-03-1881 (AC Saint-Quentin. Service de l'Urbanisme ; Voirie. Dossier n° 249 - Bd du Huit-Octobre prolongé).
- **Fonderies et constructions mécaniques Havequez et Cie.** Papier à en-tête, 19-11-1886 (AC Saint-Quentin. Service de l'Urbanisme ; Voirie. Dossier n° 184 - Boulevard Faidherbe).
- **Constructions mécaniques - Fonderie - Chaudronnerie - Mariolle-Pinguet et Fils.** Papier à en-tête, 21,5 x 27 cm, 30-11-1899 (AC Saint-Quentin. Service de l'Urbanisme ; Voirie. Dossier n° 492 - Boulevard Victor-Hugo).
-

Propriété de la Maison du Peuple - 12 avenue Faidherbe & rue Jacques-Lescot [plan du rez-de-chaussée]. Tirage de plan, 1 : 100, 49 x 58 cm, 08-1920, par Jarlat (architecte), Grisel (architecte). (AD Aisne. Série R ; 15 R 1155. Dossier n° 5084 - La Fraternelle).

- **Propriété de la Maison du Peuple - 12 avenue Faidherbe & rue Jacques-Lescot [coupes et façades].** Tirage de plan, 1 : 100, 69 x 39 cm, 08-1920, par Jarlat (architecte), Grisel (architecte). (AD Aisne. Série R ; 15 R 1155. Dossier n° 5084 - La Fraternelle).
- **La Fraternelle de Saint-Quentin - Avenue Faidherbe - Projet d'agrandissement - Façade vers avenue Faidherbe.** Plan, tirage, n° 5, 1 : 50, 72 x 85 cm, 10-10-1928, par Payen Jean (géomètre). (AC Saint-Quentin. Service de l'Urbanisme ; Permis de construire : casier sanitaire. Dossier n° 233 - Avenue Faidherbe).
- **La Fraternelle de Saint-Quentin - Avenue Faidherbe - [coupes et pignon].** Plan, tirage, n° 4, 1 : 50, 72 x 85 cm, 10-10-1928, par Payen Jean (géomètre). (AC Saint-Quentin. Service de l'Urbanisme ; Permis de construire : casier sanitaire. Dossier n° 233 - Avenue Faidherbe).
- **Nouveau plan de Saint-Quentin monumental industriel et commercial.** Plan imprimé, 75,5 x 106 cm, [1894], par Schneider (dessinateur), H. Rollet (graveur). (Musée Antoine Lécuyer).
- **196 - Saint-Quentin - Panorama - Basilique - Beffroi - Hôtel de ville.** Imp. photomé. (carte postale), [n.d.] (BM Saint-Quentin. Fonds local : cartes postales).
- **Vue aérienne Ville.** Photogr. pos., n. et b., 11 h 30, altitude 2600 m, focale 50, format 178 x 238 mm, 21-11-1918 (AD Aisne ; 28 Fi Saint-Quentin 4).
- **[L'angle de la rue Blanqui et de l'avenue Faidherbe].** Photogr. pos., n. et b., [n.d.] (BM Saint-Quentin. Fonds local : cartes postales).

Bibliographie

- **Annuaire de la verrerie et de la céramique.** Paris, 1895 (14e année).
p. 147
- **Encyclopédie socialiste syndicale et coopérative de l'Internationale Ouvrière.** Paris : Aristide Quillet, [1913].
pp. 182-184
- **Le Journal de la ville de Saint-Quentin et des communes environnantes.**
n°248, 16-05-1824, p. 7
- PLOUCHART, Eugène. **Le département de l'Aisne à l'Exposition Universelle de Paris en 1900.** Coll. Publications locales du Journal de Saint-Quentin - n° 10 - Journal de Saint-Quentin, 1901.
p. 84-86

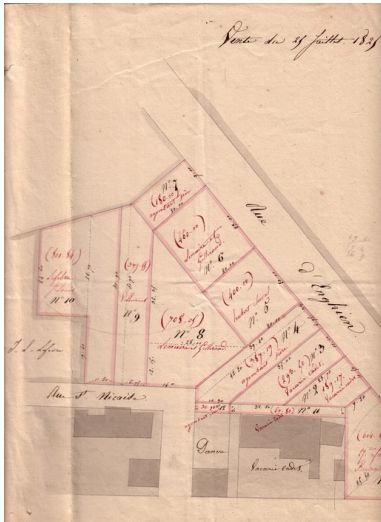
Annexe 1

Annonce des débuts d'activité de l'établissement en mai 1824

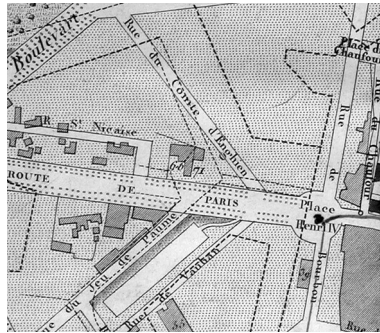
Les sieurs Vacarie cadet et Carrois ont l'honneur d'informer MM. Les Négocians que leur grillage au gaz hydrogène est maintenant en activité, et qu'ils continuent toujours de griller au fer, et de fondre tous objets en fonte, comme par le passé.

Extrait de : *Le Journal de la ville de Saint-Quentin et des communes environnantes*, n°248, 16-05-1824, p. 7.

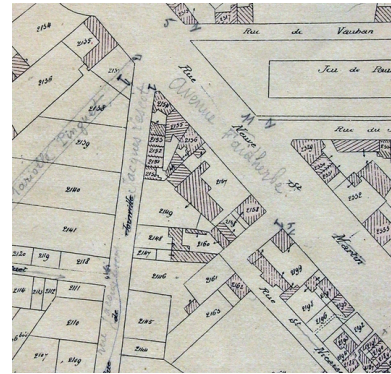
Illustrations



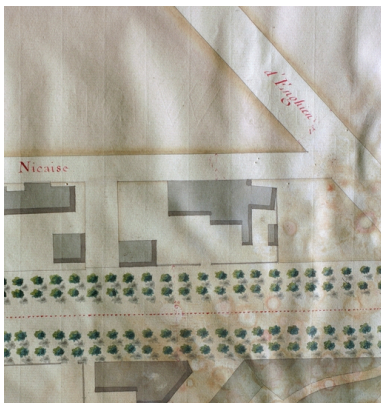
Plan masse de la fonderie et du grillage, par Pelletier, 1825. Extrait d'un plan de lotissement de terrains des anciens remparts, faubourg Saint-Nicaise (AC Saint-Quentin).
 Phot. Pilet Frédéric
 IVR22_20050205770NUCAB



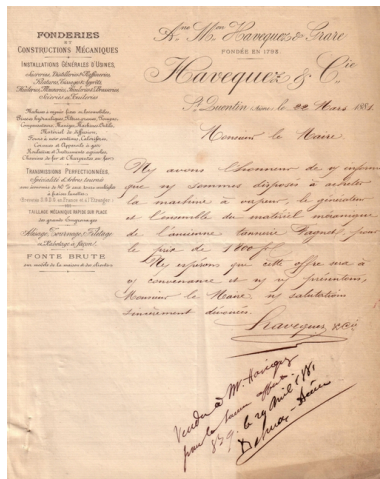
Plan masse du site en 1828 :
 n°60 : fonderie - n°71 : grillage (AC Saint-Quentin).
 Phot. Pilet Frédéric
 IVR22_20050205771NUCAB



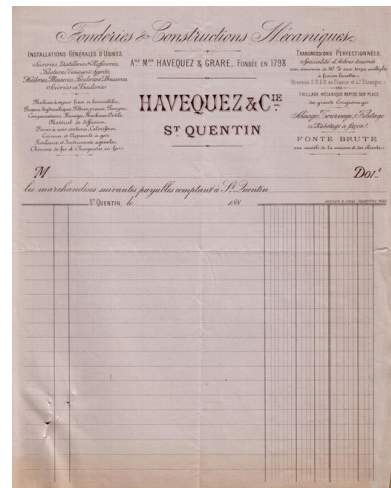
Plan cadastral, parcelles 2157 et 2149 (AC Saint-Quentin).
 Phot. Pilet Frédéric
 IVR22_20050205769NUCAB



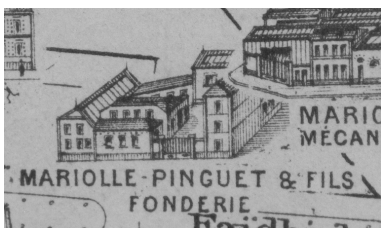
Plans d'alignement de la ville de Saint-Quentin, 1836. Extrait de la planche n°5 (AC Saint-Quentin).
 Phot. Pilet Frédéric
 IVR22_20050205772NUCAB



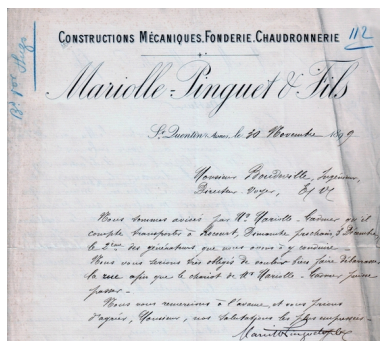
Papier à en-tête, 1881 (AC Saint-Quentin).
 Phot. Pilet Frédéric
 IVR22_20050205773NUCAB



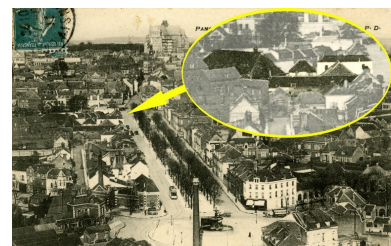
Papier à en-tête, 1886 (AC Saint-Quentin).
 Phot. Pilet Frédéric
 IVR22_20050205774NUCAB



Nouveau plan de Saint-Quentin monumental industriel et commercial. : la fonderie occupée par les établissements Mariolle vers 1894 (Musée Antoine Lécuyer).
 Phot. Pilet Frédéric
 IVR22_20050205872NUCAB

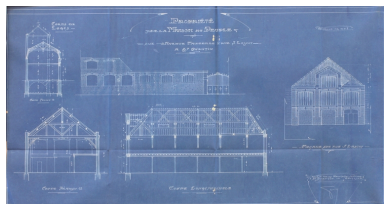


Papier à en-tête, 1899 (AC Saint-Quentin).
 Phot. Pilet Frédéric

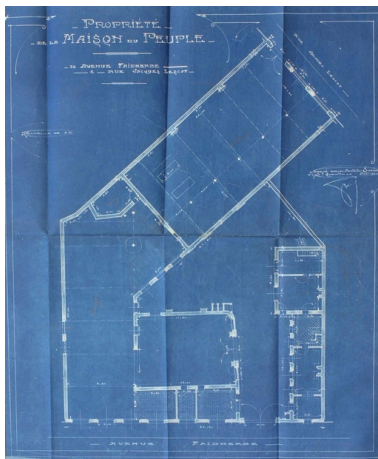


Vue du site de la fonderie vers 1900, par Jarlat et Grisel (AC Saint-Quentin).
 Phot. Pilet Frédéric
 IVR22_20050205779NUCAB

IVR22_20050205775NUCAB



Coupes et élévations, par Jarlat et Grisel, état de 1914 (AD Aisne).
 Phot. Pillet Frédéric
 IVR22_20050205777NUCAB



Plan du rez-de-chaussée, par Jarlat et Grisel, état de 1914 (AD Aisne).
 Phot. Pillet Frédéric
 IVR22_20050205776NUCAB



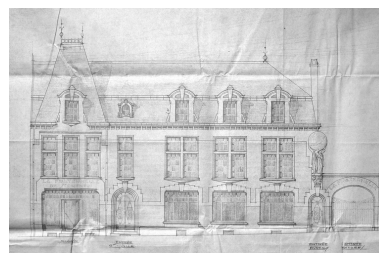
Coupes et élévations, par Jarlat et Grisel, état de 1914 : façade de l'ancienne fonderie, rue Jacques-Lescot (AD Aisne).
 Phot. Pillet Frédéric
 IVR22_20050205778NUCAB



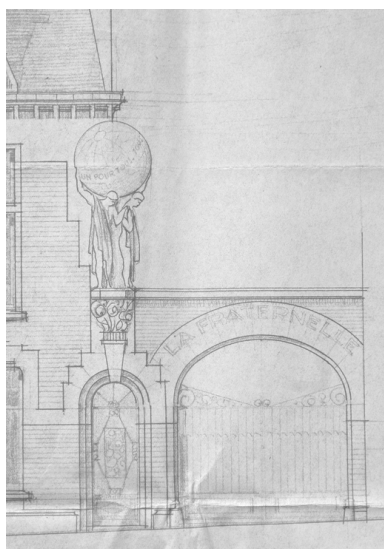
Vue aérienne de l'ancienne fonderie en 1918 (AD Aisne).
 Phot. Pillet Frédéric
 IVR22_20050205780NUCAB



L'angle de la rue Blanqui et du boulevard Faidherbe dans les années 1920 : à droite, les ruines de la fonderie (AC Saint-Quentin).
 Phot. Pillet Frédéric
 IVR22_20050205781NUCAB



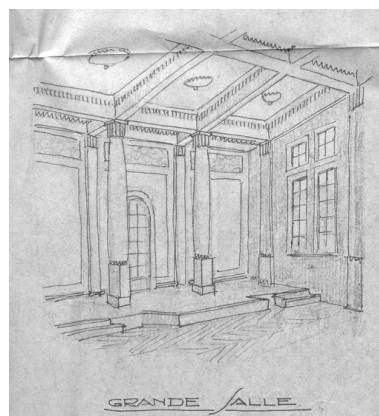
Façade antérieure avenue Faidherbe, par Payen, 1928 (AC Saint-Quentin).
 Phot. Pillet Frédéric
 IVR22_20060205270NUCAB



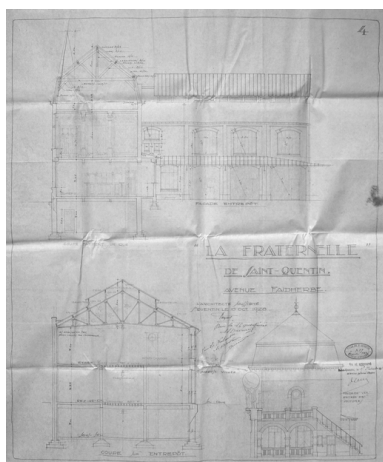
Façade antérieure avenue Faidherbe, détail des atlantes, par Payen, 1928 (AC Saint-Quentin).
 Phot. Pillet Frédéric
 IVR22_20060205271NUCAB



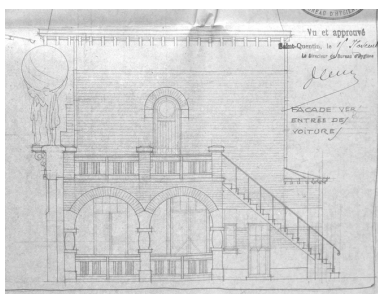
Façade antérieure, vestibule et grande salle de réunion, par Payen, 1928 (AC Saint-Quentin).
 Phot. Pillet Frédéric
 IVR22_20060205269NUCAB



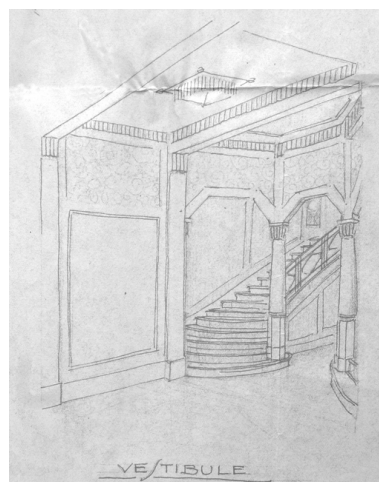
Immeuble de 1928, la grande salle de réunion, par Payen (AC Saint-Quentin).
 Phot. Pillet Frédéric
 IVR22_20060205273NUCAB



Immeubles de 1928, coupes et pignon, par Payen (AC Saint-Quentin).
Phot. Pillet Frédéric
IVR22_20060205274NUCAB



Pignon de l'immeuble de 1928, par Payen (AC Saint-Quentin).
Phot. Pillet Frédéric
IVR22_20060205275NUCAB



Immeuble de 1928, le vestibule, par Payen (AC Saint-Quentin).
Phot. Pillet Frédéric
IVR22_20060205272NUCAB



Vue aérienne du site en 1989.
Phot. Pillet Frédéric, Autr. Phot'R
IVR22_20050205782NUCA



Façade antérieure de la fonderie des années 1860, rue Jacques-Lescot. Le bâtiment de droite, dont la façade est homogène avec celle de l'ancienne fonderie, a été intégré ultérieurement au site.
Phot. Frédéric Pillet
IVR22_20050205783NUCA



Détail de la façade antérieure de la fonderie, rue Jacques-Lescot.
Phot. Frédéric Pillet
IVR22_20050205784NUCA



Vue intérieure de la fonderie des années 1860.
Phot. Frédéric Pillet
IVR22_20050205981NUCA



Vue intérieure de la fonderie des années 1860.



La cour de l'ancienne fonderie : de droite à gauche, les anciens logements et la fonderie des années 1860.

Phot. Frédéric Pillet
IVR22_20050205982NUCA



L'atelier de fonderie des années 1860.

Phot. Frédéric Pillet
IVR22_20050205786NUCA



Vue de l'ancienne fonderie depuis la cour.

Phot. Frédéric Pillet
IVR22_20050205787NUCA

Phot. Frédéric Pillet
IVR22_20050205785NUCA



Immeuble de 1928 en bordure du boulevard Faidherbe : à droite, on distingue l'ancien atelier de fonderie.

Phot. Frédéric Pillet
IVR22_20050205788NUCA



Immeuble de 1928, détail.

Phot. Frédéric Pillet
IVR22_20050205789NUCA



Ancienne habitation de la fonderie, implantée à l'entrée du site.

Phot. Frédéric Pillet
IVR22_20050205790NUCA

Dossiers liés

Dossiers de synthèse :

Les fonderies et les usines de construction mécanique et électrique de Saint-Quentin (IA02002969)

Les usines textiles de Saint-Quentin (IA02002973)

Oeuvre(s) contenue(s) :

Oeuvre(s) en rapport :

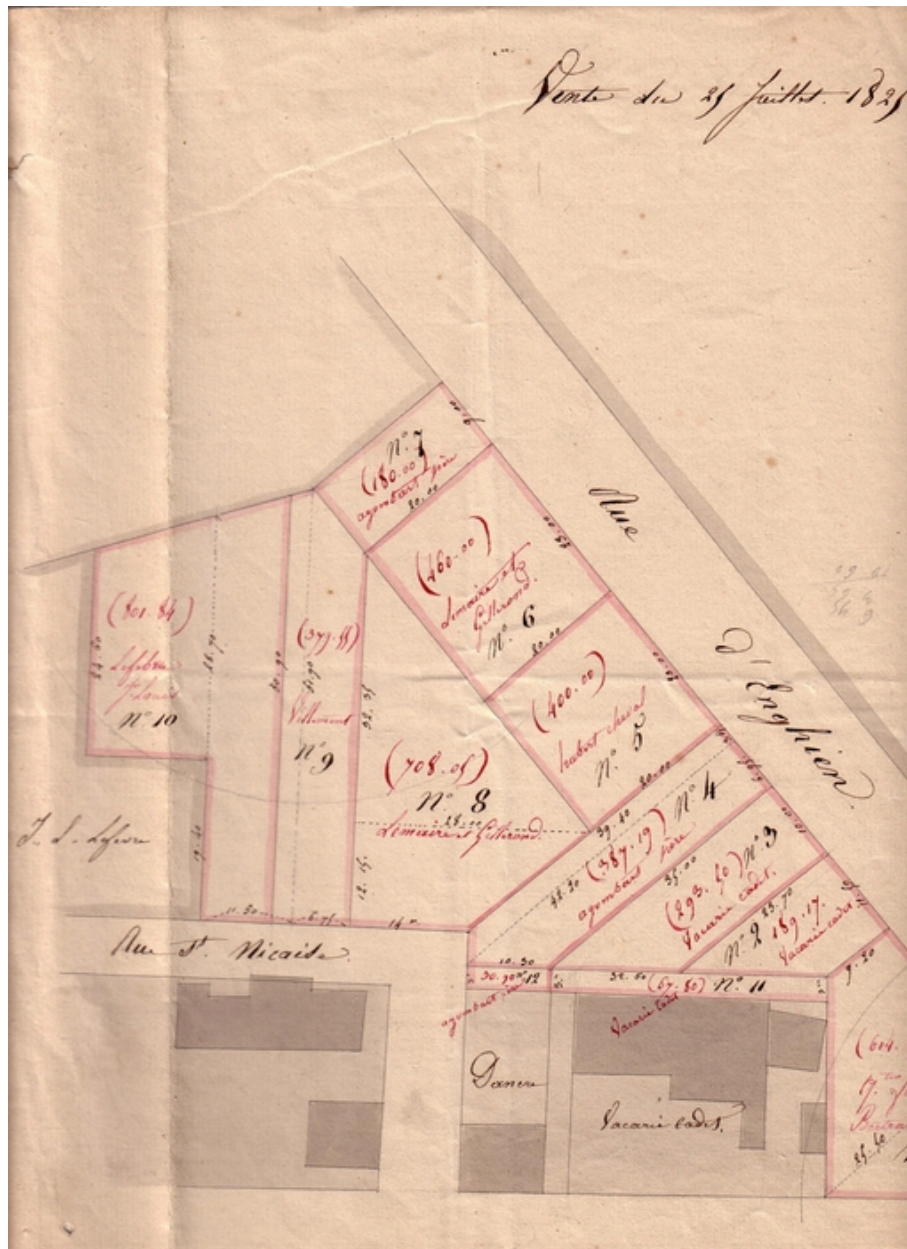
Les établissements industriels et commerciaux de la ville close et des boulevards (IA02002971) Picardie, Aisne, Saint-Quentin

Ancienne coopérative et usine de boulangerie La Fraternelle de Saint-Quentin, puis des Coopérateurs d'Escaut et Sambre (IA02002937) Picardie, Aisne, Saint-Quentin, quartier Rocourt, 3 rampe Saint-Prix

Cité ouvrière Mariolle à Saint-Quentin (IA02002914) Picardie, Aisne, Saint-Quentin, faubourg d'Isle, 59 à 81 rue de La Fère

Auteur(s) du dossier : Frédéric Pillet, Benoît Dufournier

Copyright(s) : (c) Région Hauts-de-France - Inventaire général ; (c) Communauté d'agglomération et ville de Saint-
Quentin

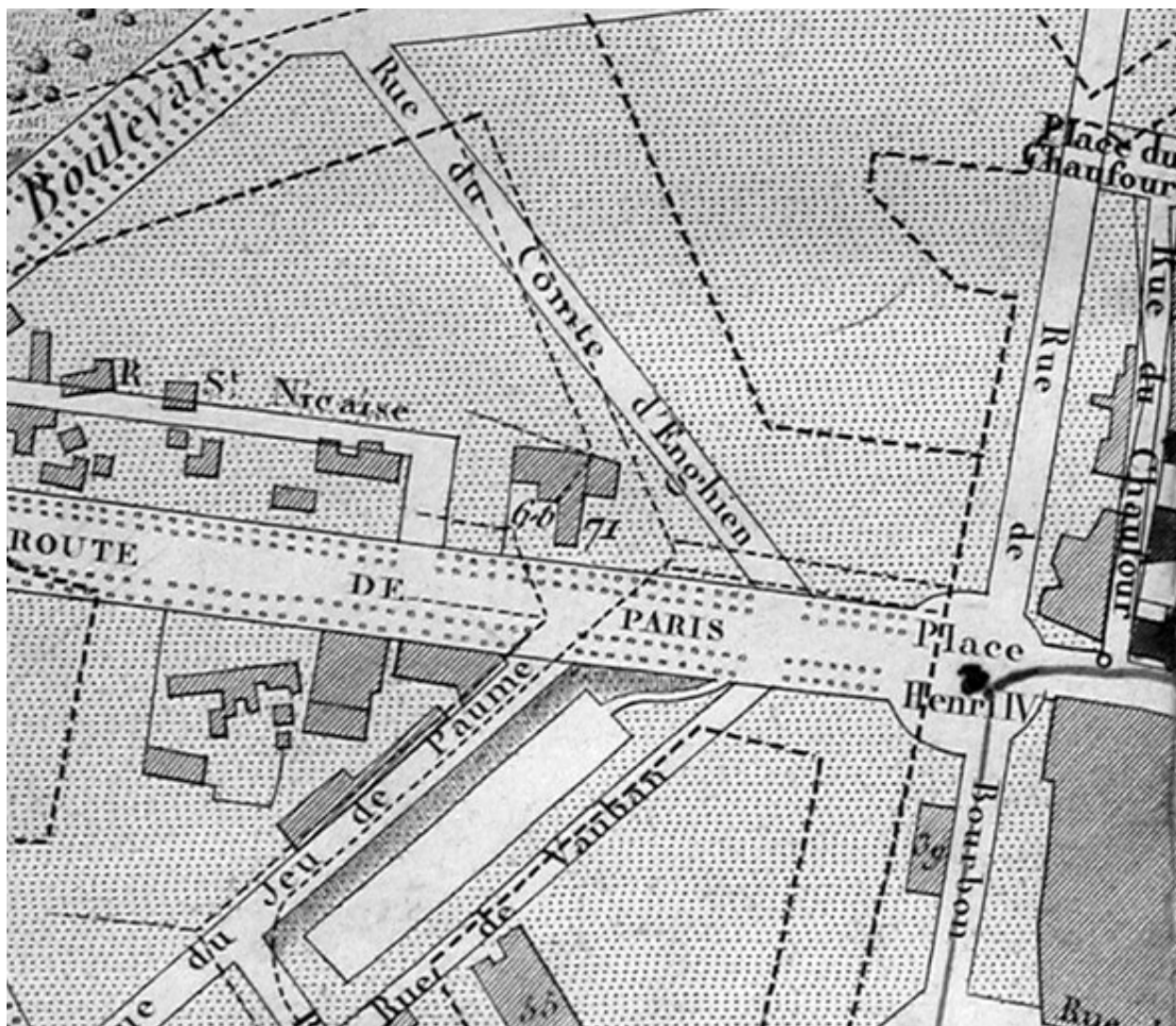


Plan masse de la fonderie et du grillage, par Pelletier, 1825. Extrait d'un plan de lotissement de terrains des anciens remparts, faubourg Saint-Nicaise (AC Saint-Quentin).

IVR22_20050205770NUCAB

Auteur de l'illustration : Pillet Frédéric

(c) Région Hauts-de-France - Inventaire général ; (c) Communauté d'agglomération et ville de Saint-Quentin
reproduction soumise à autorisation du titulaire des droits d'exploitation



Plan masse du site en 1828 : n°60 : fonderie - n°71 : grillage (AC Saint-Quentin).

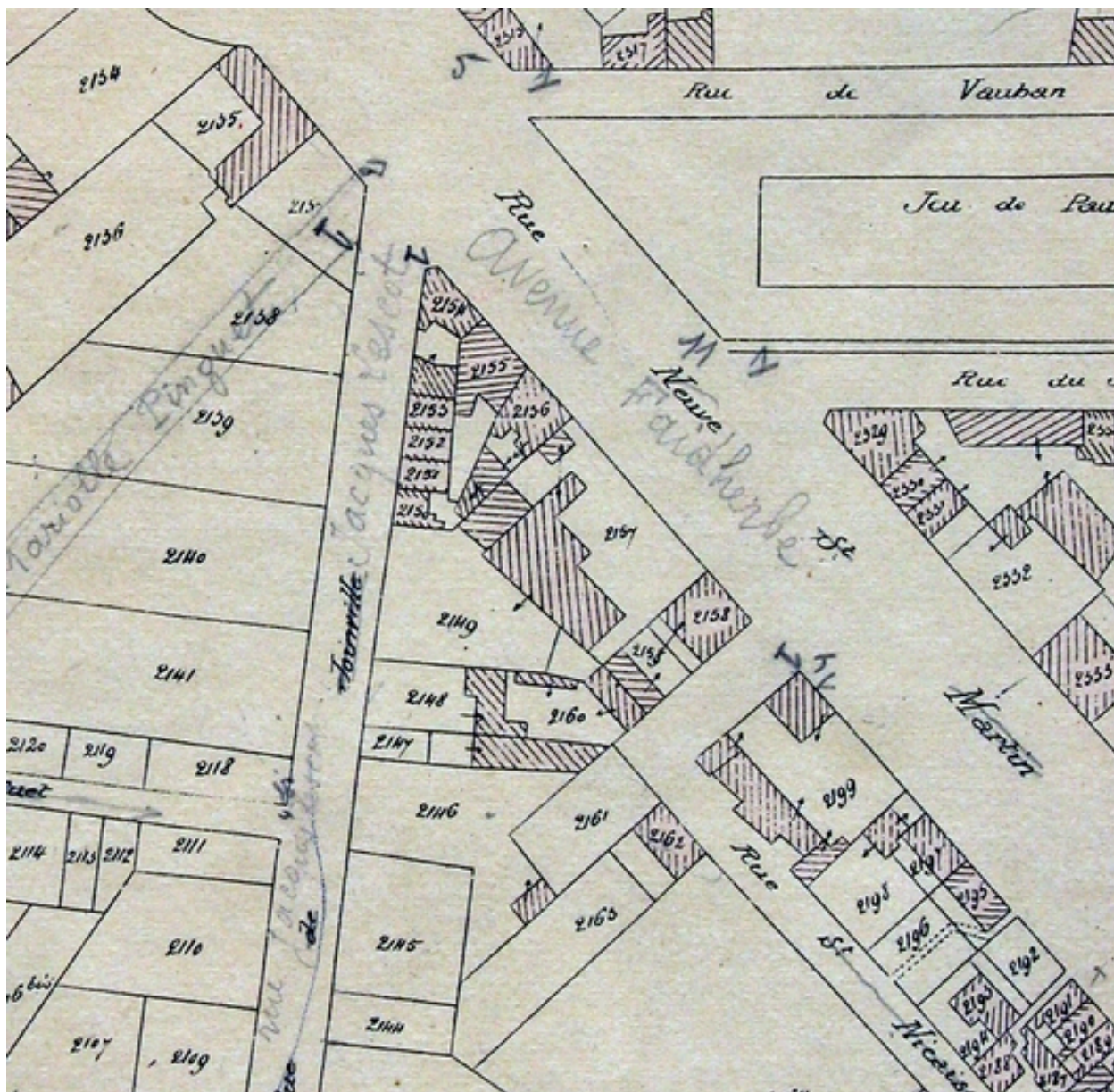
Référence du document reproduit :

- Plan de la ville de Saint-Quentin avec ses agrandissements sur l'emplacement des fortifications cédées à la ville par décret impérial du 28 avril 1810. Tirage, surchargé en rouge (plan des fontaines), par Védié (architecte voyer), Pelletier (architecte), Tardieu, Pierre (graveur), 1828.
Archives communales, Saint-Quentin : Série O : 1 O 2 Voirie urbaine Plan des rues, voies et ruelles - 1807 à 1860

IVR22_20050205771NUCAB

Auteur de l'illustration : Pillet Frédéric

(c) Région Hauts-de-France - Inventaire général ; (c) Communauté d'agglomération et ville de Saint-Quentin
reproduction soumise à autorisation du titulaire des droits d'exploitation



Plan masse du site vers 1831. Plan cadastral, parcelles 2157 et 2149 (AC Saint-Quentin).

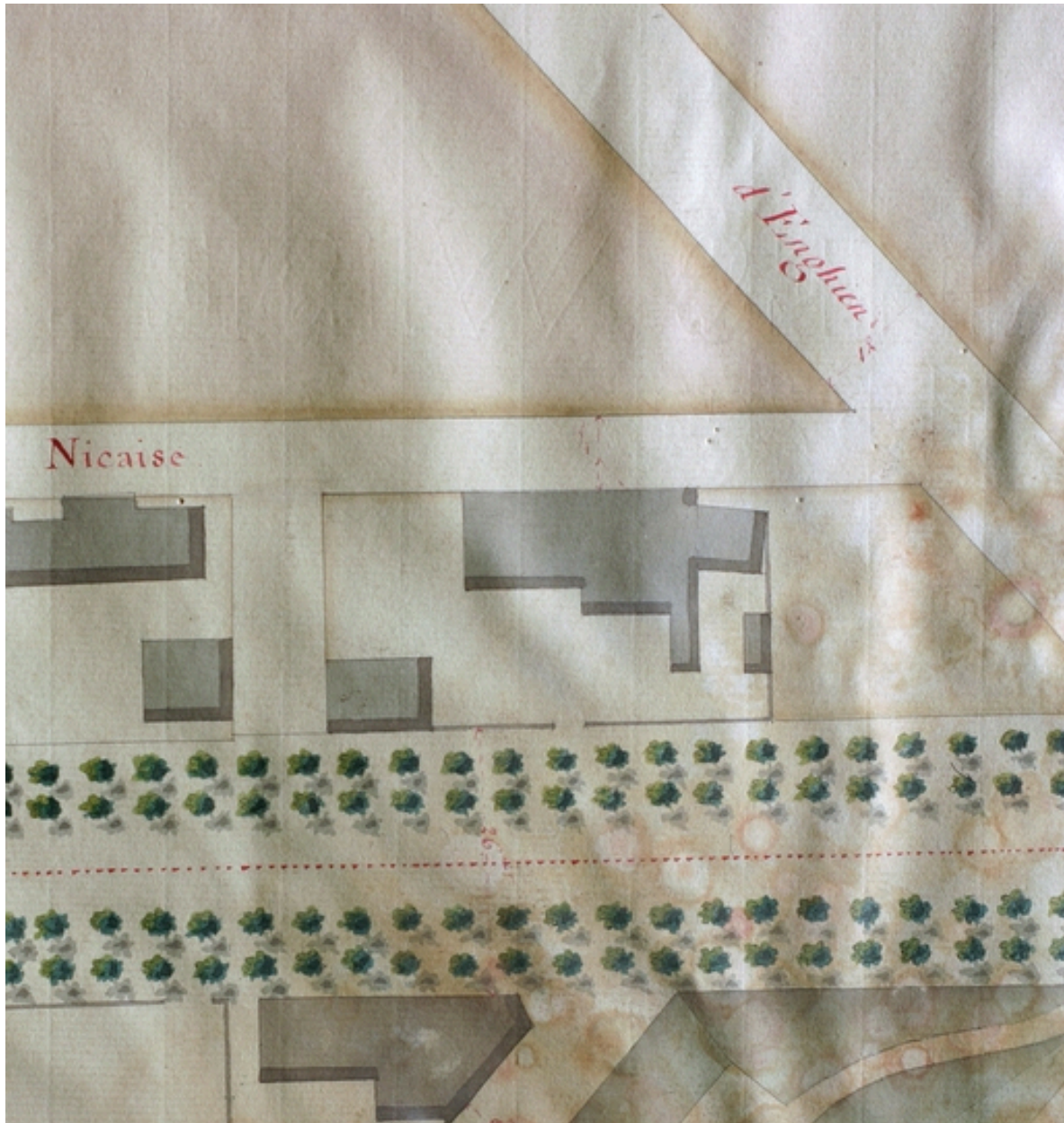
Référence du document reproduit :

- Ville de Saint-Quentin. Supplément à la section D de la ville. 3e feuille - n°1861 à 2391. Plan cadastral, manuscrit, couleur, [1821-1831]. Archives communales, Saint-Quentin : non coté

IVR22_20050205769NUCAB

Auteur de l'illustration : Pillet Frédéric

(c) Région Hauts-de-France - Inventaire général ; (c) Communauté d'agglomération et ville de Saint-Quentin
reproduction soumise à autorisation du titulaire des droits d'exploitation



Plans d'alignement de la ville de Saint-Quentin, 1836. Extrait de la planche n°5 (AC Saint-Quentin).

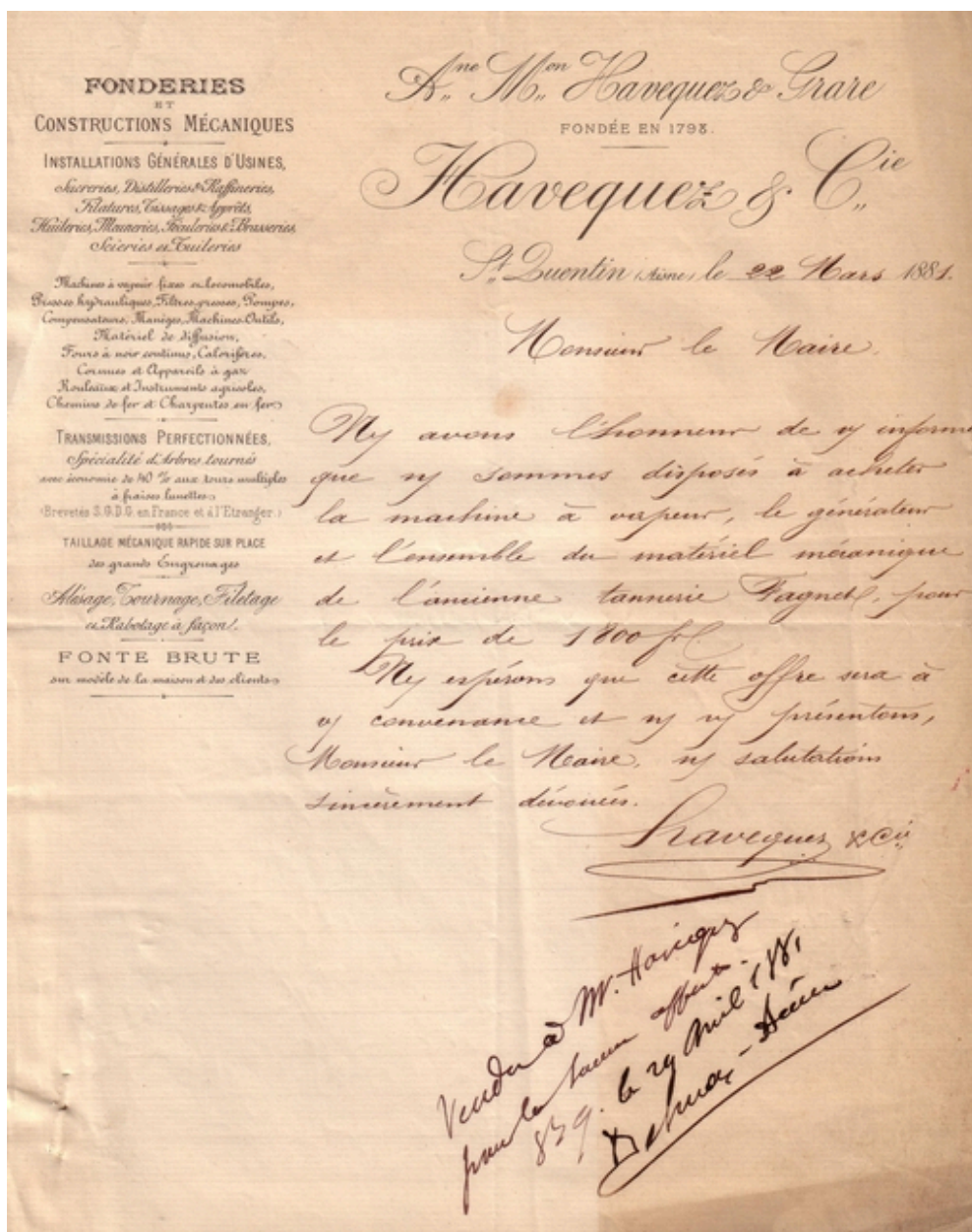
Référence du document reproduit :

- Plans d'alignements tracés suivant l'alignement proposé le 23 juin 1832 et suivants. Dessin, par Pelletier, encre et lavis, 16-08-1836.
Archives communales, Saint-Quentin : Archives du Service de l'Urbanisme non coté

IVR22_20050205772NUCAB

Auteur de l'illustration : Pillet Frédéric

(c) Région Hauts-de-France - Inventaire général ; (c) Communauté d'agglomération et ville de Saint-Quentin
reproduction soumise à autorisation du titulaire des droits d'exploitation

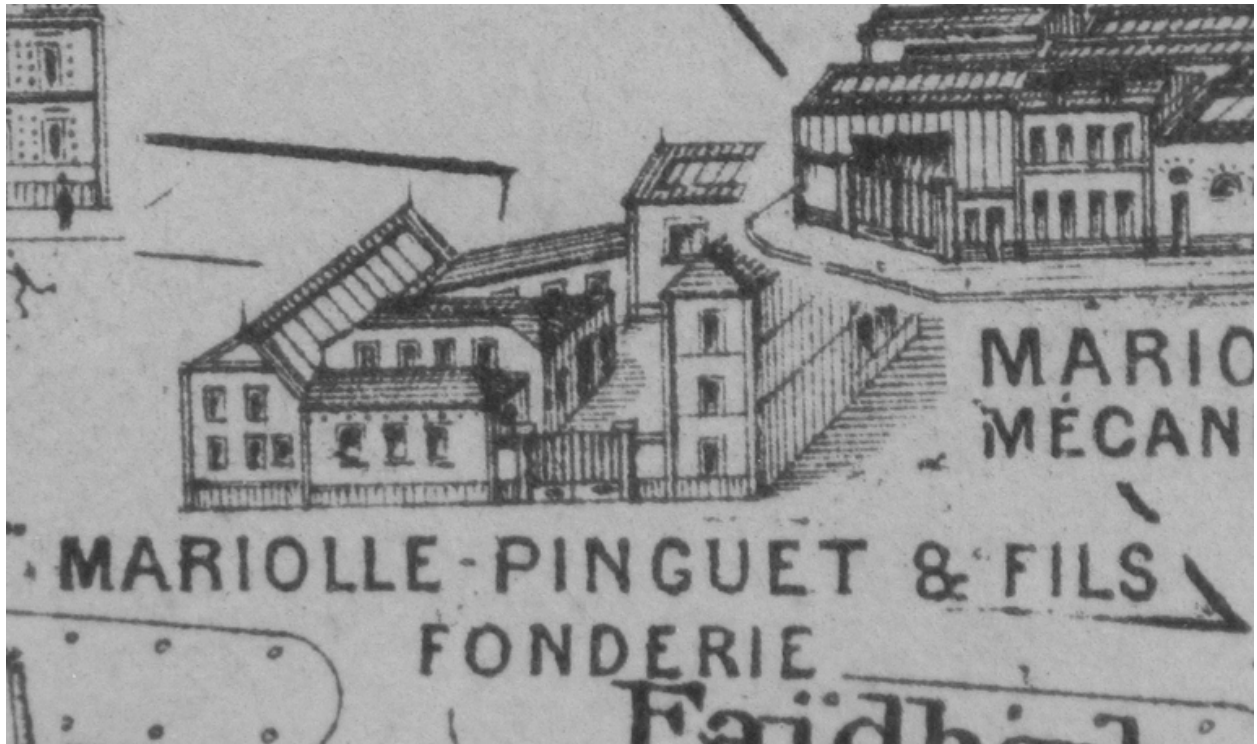


Papier à en-tête, 1881 (AC Saint-Quentin).

IVR22_20050205773NUCAB

Auteur de l'illustration : Pillet Frédéric

(c) Région Hauts-de-France - Inventaire général ; (c) Communauté d'agglomération et ville de Saint-Quentin
reproduction soumise à autorisation du titulaire des droits d'exploitation

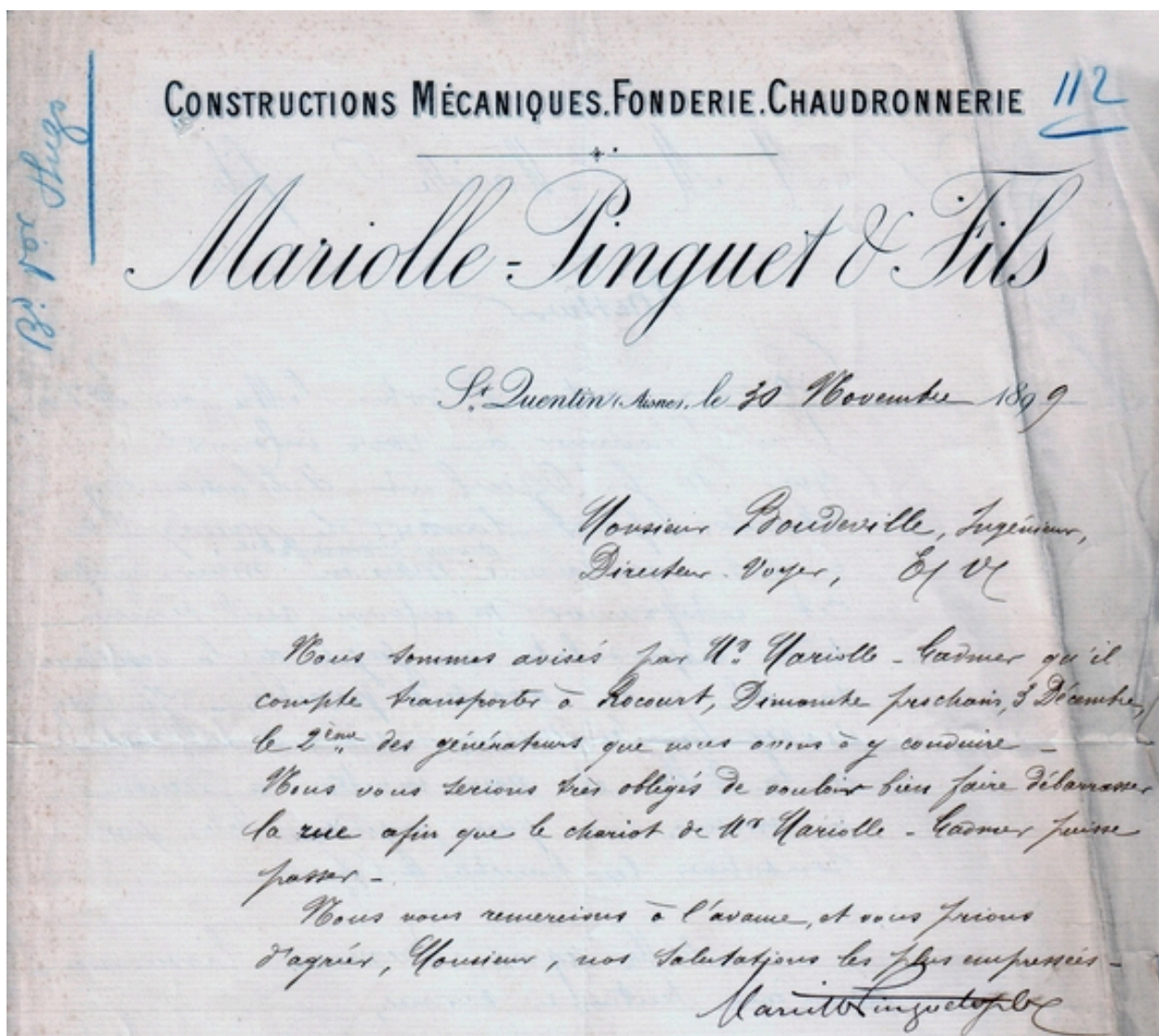


Nouveau plan de Saint-Quentin monumental industriel et commercial. : la fonderie occupée par les établissements Mariolle vers 1894 (Musée Antoine Lécuyer).

IVR22_20050205872NUCAB

Auteur de l'illustration : Pillet Frédéric

(c) Région Hauts-de-France - Inventaire général ; (c) Communauté d'agglomération et ville de Saint-Quentin
reproduction soumise à autorisation du titulaire des droits d'exploitation

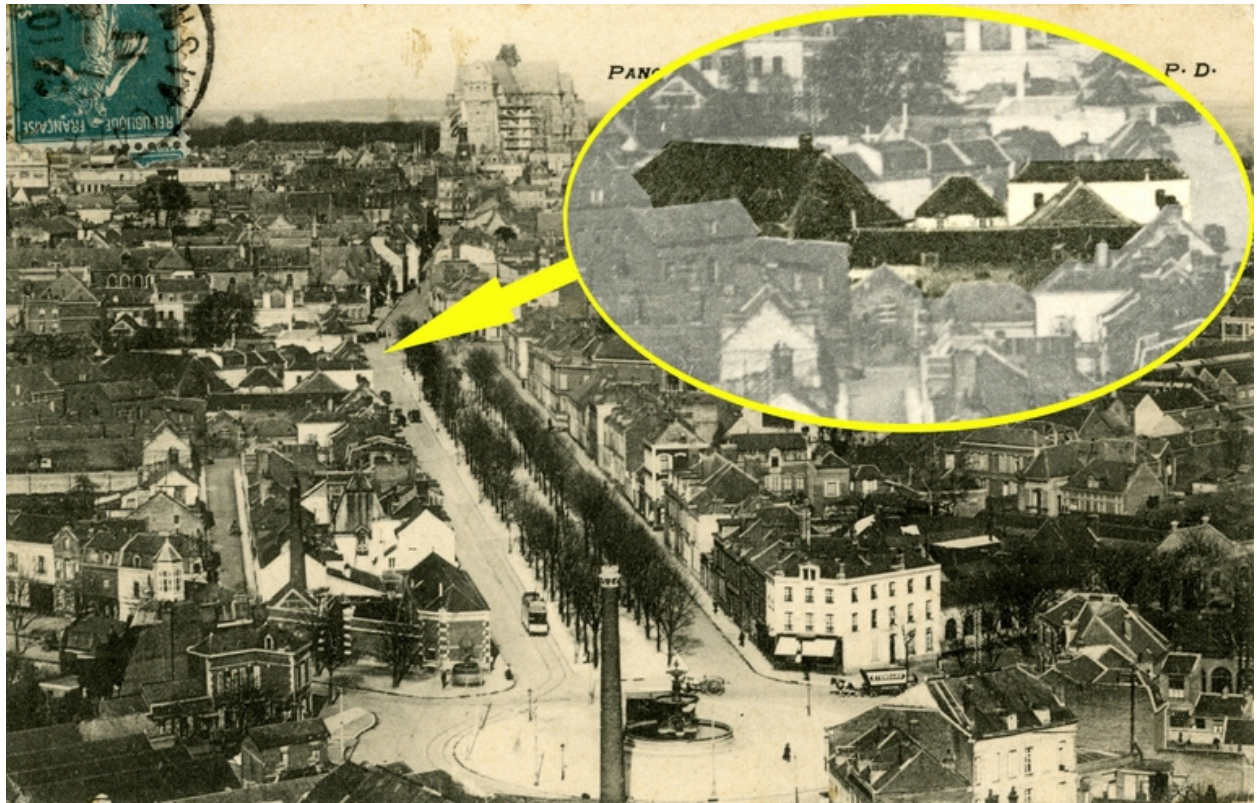


Papier à en-tête, 1899 (AC Saint-Quentin).

IVR22_20050205775NUCAB

Auteur de l'illustration : Pillet Frédéric

(c) Région Hauts-de-France - Inventaire général ; (c) Communauté d'agglomération et ville de Saint-Quentin
reproduction soumise à autorisation du titulaire des droits d'exploitation

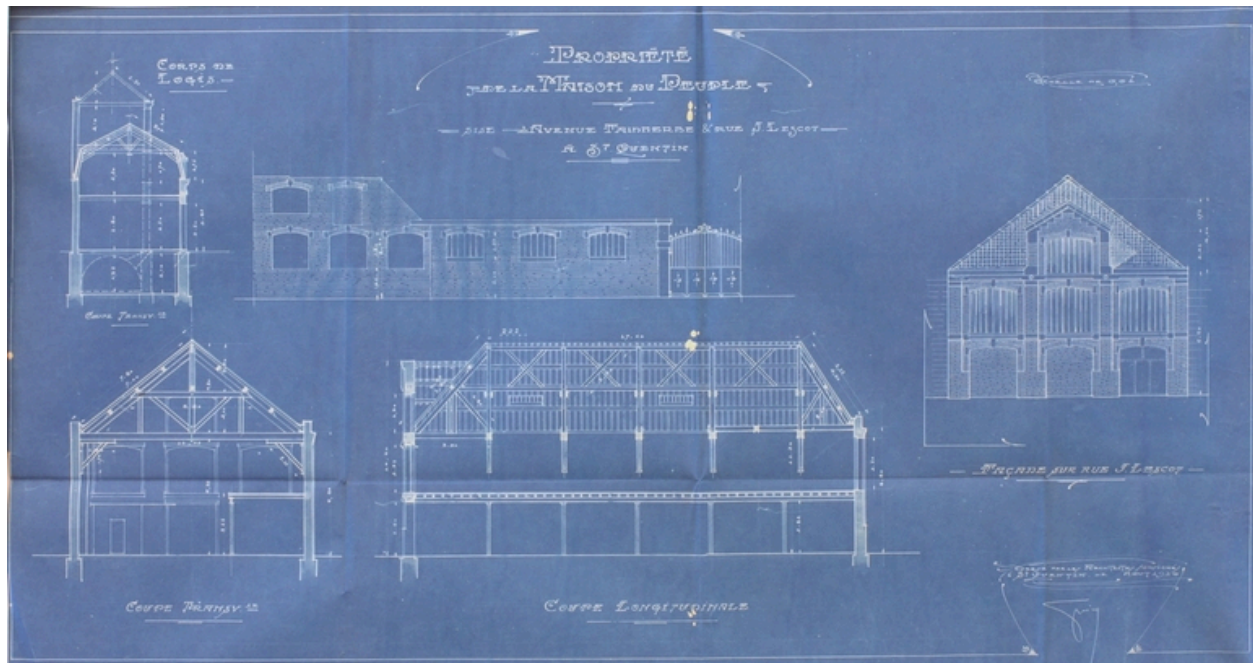


Vue du site de la fonderie vers 1900, par Jarlat et Grisel (AC Saint-Quentin).

IVR22_20050205779NUCAB

Auteur de l'illustration : Pillet Frédéric

(c) Région Hauts-de-France - Inventaire général ; (c) Communauté d'agglomération et ville de Saint-Quentin
reproduction soumise à autorisation du titulaire des droits d'exploitation



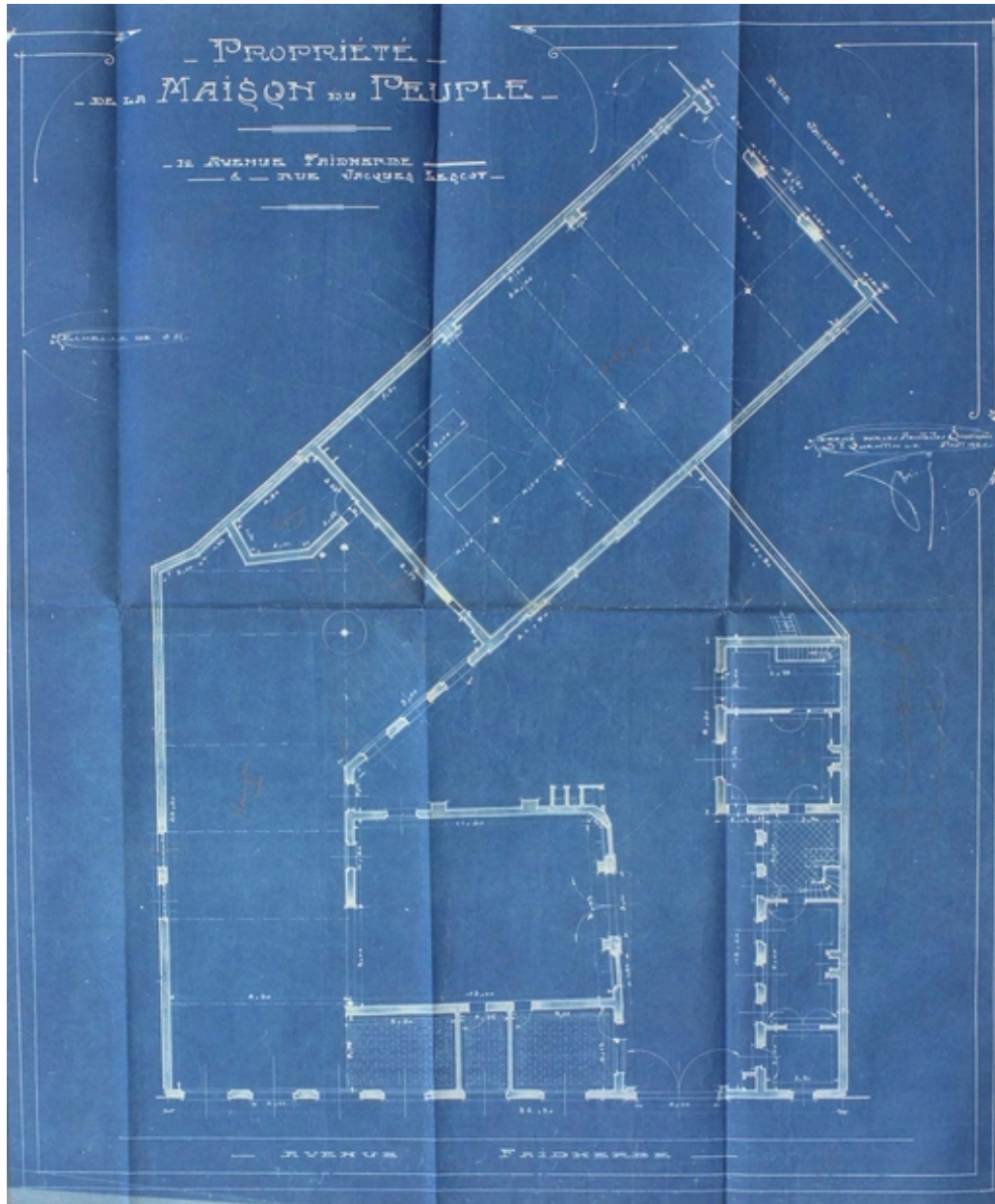
Coupes et élévations, par Jarlat et Grisel, état de 1914 (AD Aisne).

IVR22_20050205777NUCAB

Auteur de l'illustration : Pillet Frédéric

(c) Région Hauts-de-France - Inventaire général ; (c) Département de l'Aisne ; (c) Communauté d'agglomération et ville de Saint-Quentin

reproduction soumise à autorisation du titulaire des droits d'exploitation



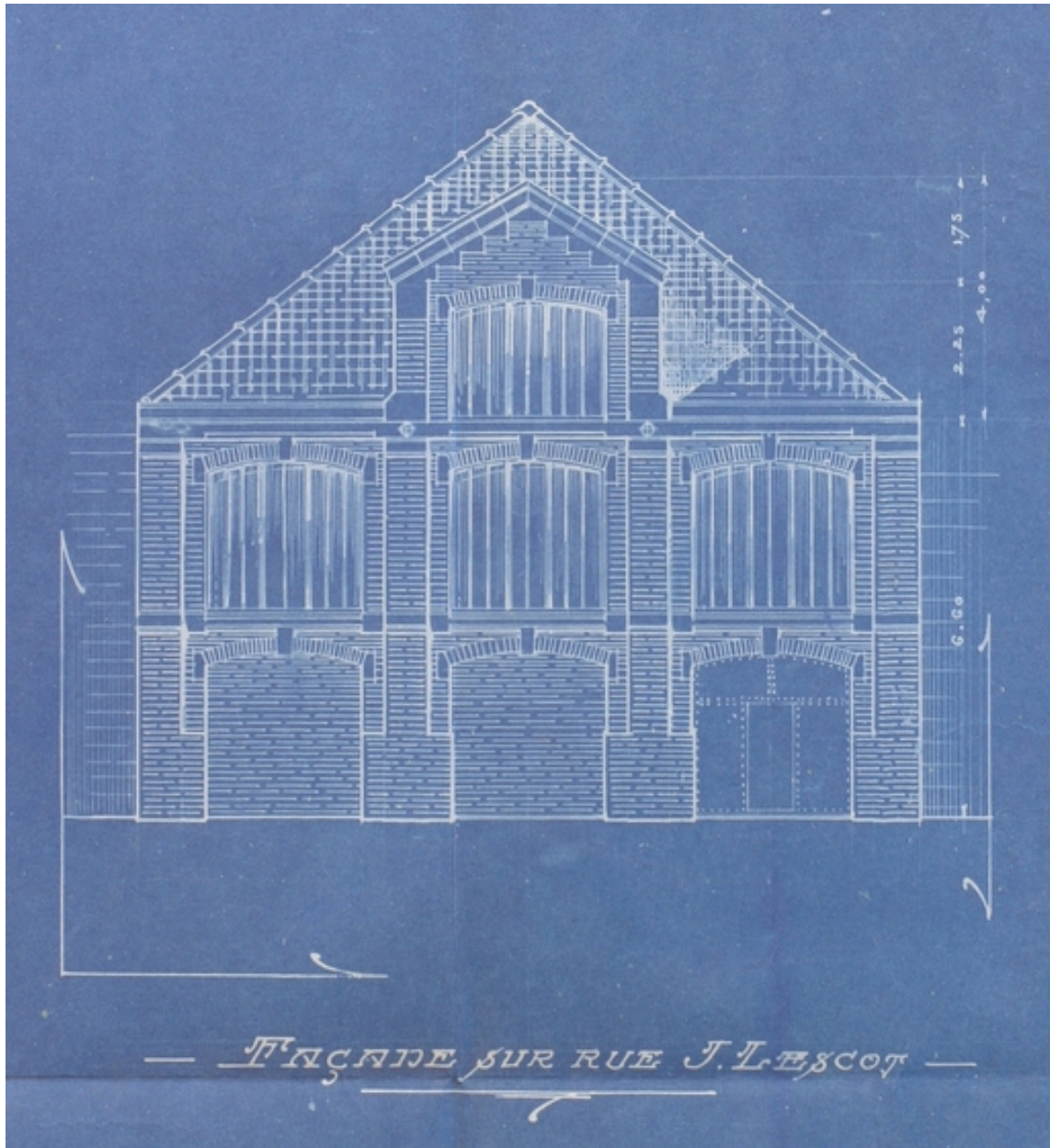
Plan du rez-de-chaussée, par Jarlat et Grisel, état de 1914 (AD Aisne).

IVR22_20050205776NUCAB

Auteur de l'illustration : Pillet Frédéric

(c) Région Hauts-de-France - Inventaire général ; (c) Département de l'Aisne ; (c) Communauté d'agglomération et ville de Saint-Quentin

reproduction soumise à autorisation du titulaire des droits d'exploitation



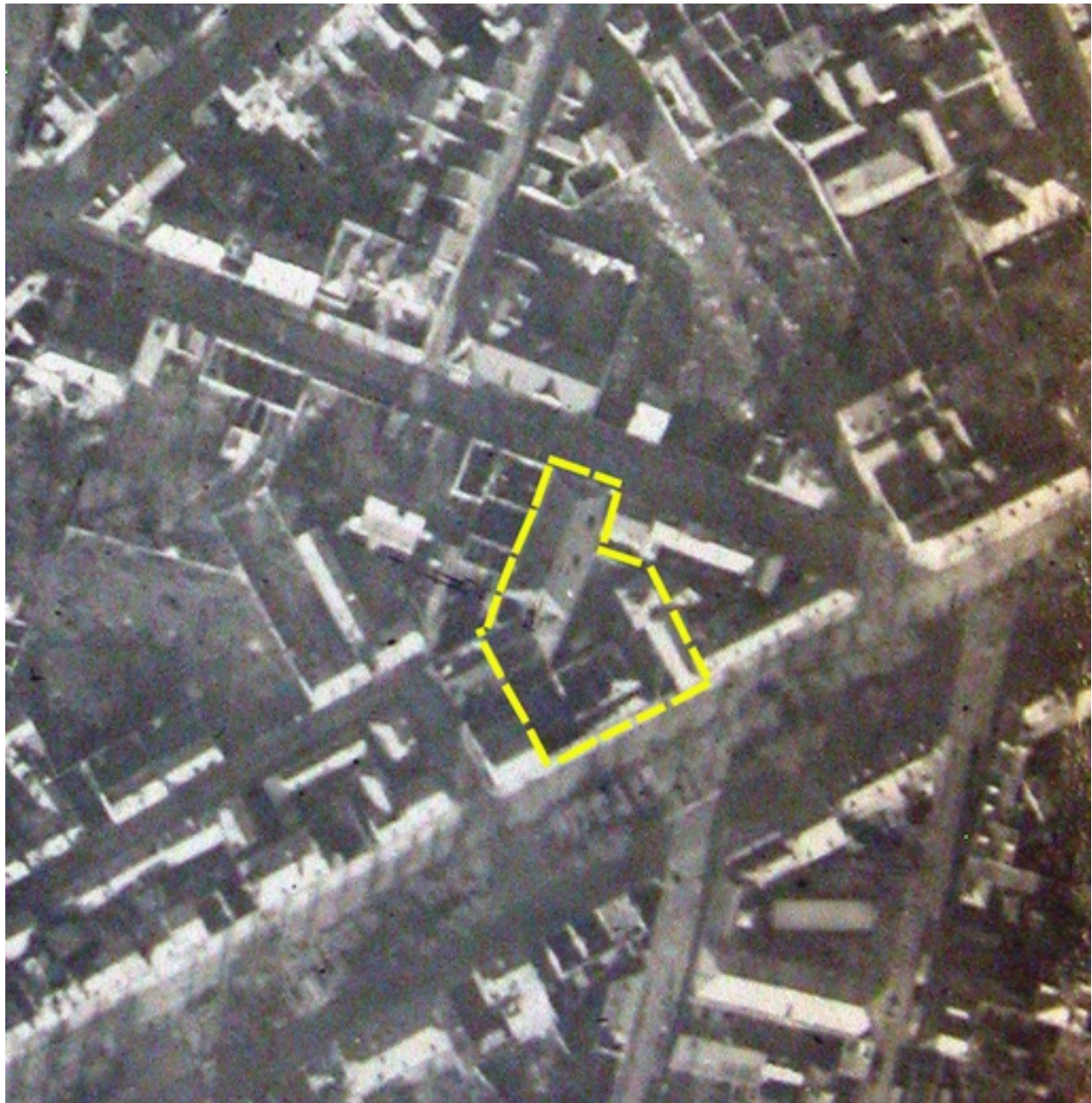
Coupes et élévations, par Jarlat et Grisel, état de 1914 : façade de l'ancienne fonderie, rue Jacques-Lescot (AD Aisne).

IVR22_20050205778NUCAB

Auteur de l'illustration : Pillet Frédéric

(c) Région Hauts-de-France - Inventaire général ; (c) Département de l'Aisne ; (c) Communauté d'agglomération et ville de Saint-Quentin

reproduction soumise à autorisation du titulaire des droits d'exploitation



Vue aérienne de l'ancienne fonderie en 1918 (AD Aisne).

IVR22_20050205780NUCAB

Auteur de l'illustration : Pillet Frédéric

(c) Région Hauts-de-France - Inventaire général ; (c) Département de l'Aisne ; (c) Communauté d'agglomération et ville de Saint-Quentin

reproduction soumise à autorisation du titulaire des droits d'exploitation

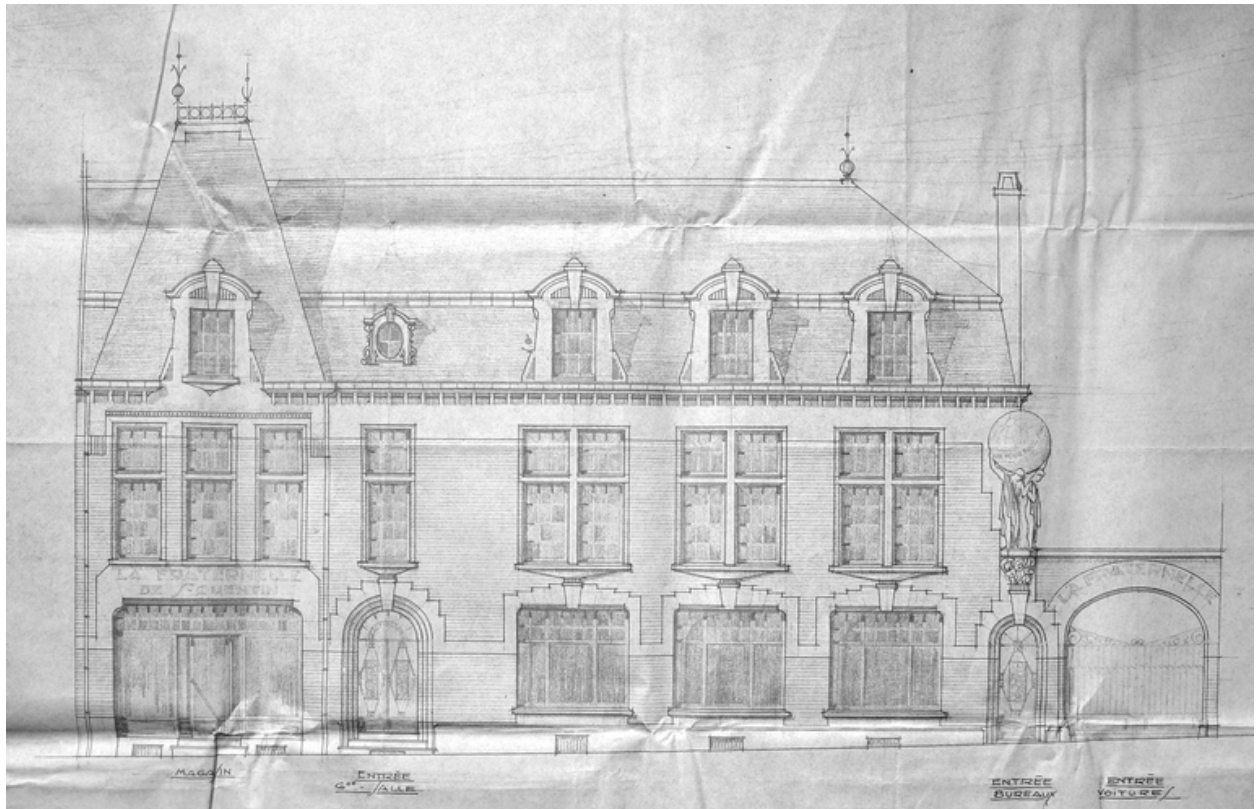


L'angle de la rue Blanqui et du boulevard Faidherbe dans les années 1920 : à droite, les ruines de la fonderie (AC Saint-Quentin).

IVR22_20050205781NUCAB

Auteur de l'illustration : Pillet Frédéric

(c) Région Hauts-de-France - Inventaire général ; (c) Communauté d'agglomération et ville de Saint-Quentin
reproduction soumise à autorisation du titulaire des droits d'exploitation

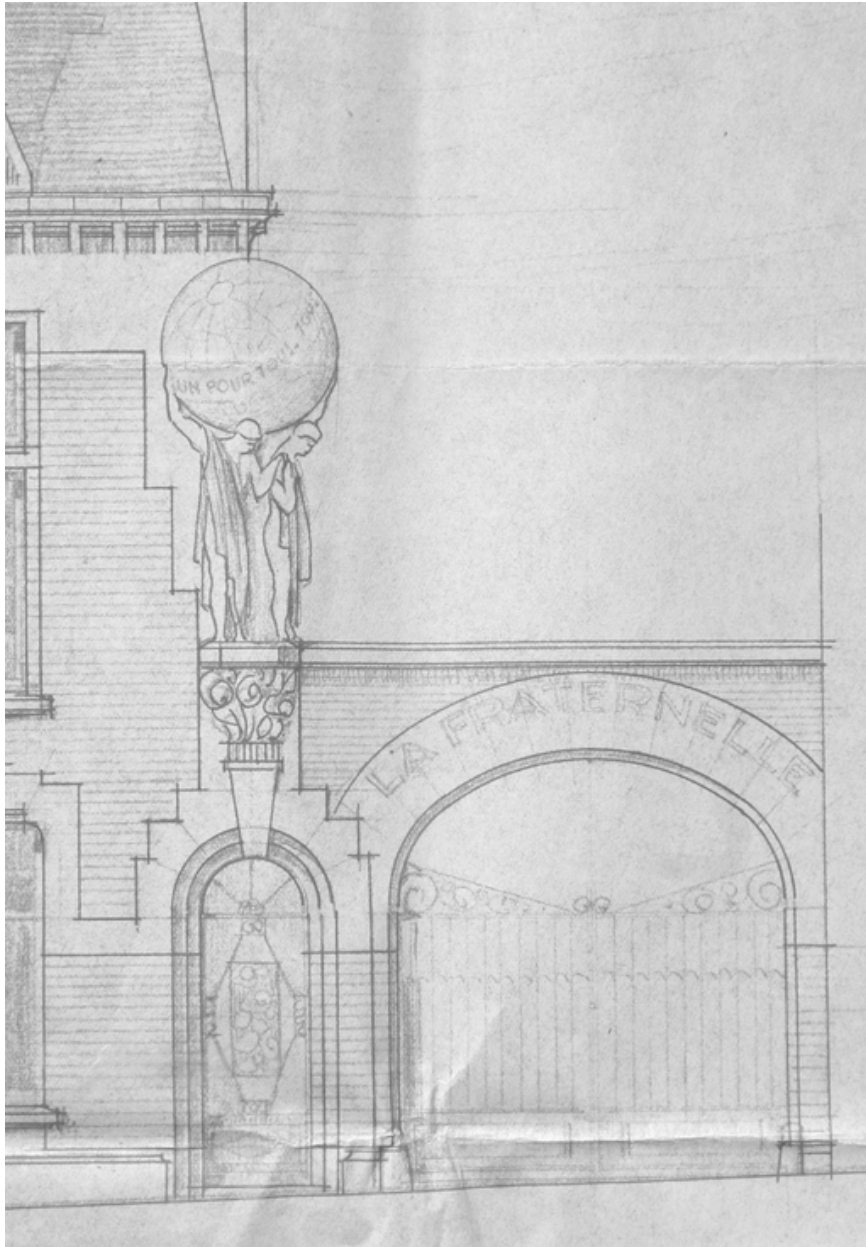


Façade antérieure avenue Faidherbe, par Payen, 1928 (AC Saint-Quentin).

IVR22_20060205270NUCAB

Auteur de l'illustration : Pillet Frédéric

(c) Région Hauts-de-France - Inventaire général ; (c) Communauté d'agglomération et ville de Saint-Quentin
reproduction soumise à autorisation du titulaire des droits d'exploitation



Façade antérieure avenue Faidherbe, détail des atlantes, par Payen, 1928 (AC Saint-Quentin).

IVR22_20060205271NUCAB

Auteur de l'illustration : Pillet Frédéric

(c) Région Hauts-de-France - Inventaire général ; (c) Communauté d'agglomération et ville de Saint-Quentin
reproduction soumise à autorisation du titulaire des droits d'exploitation

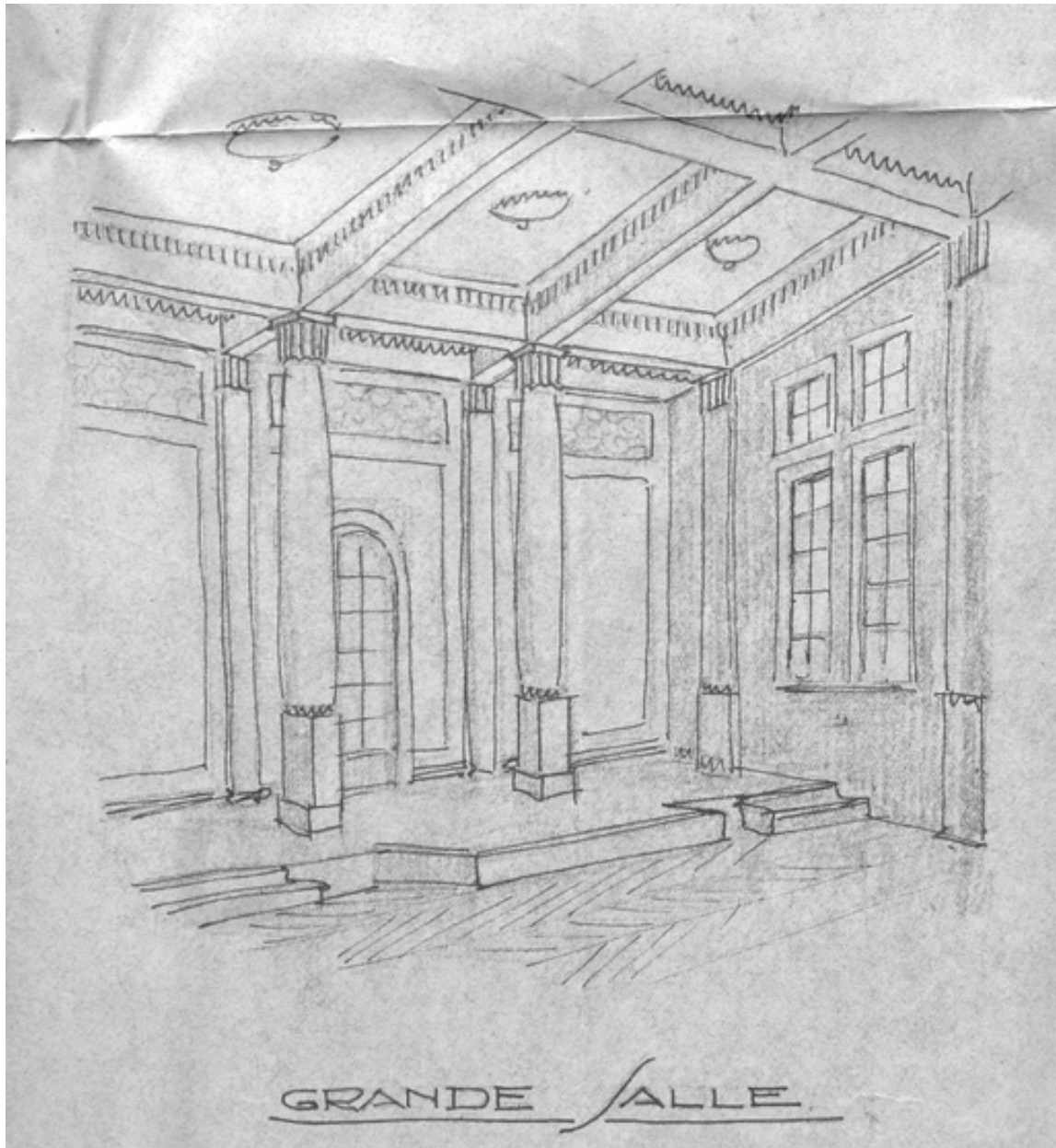


Façade antérieure, vestibule et grande salle de réunion, par Payen, 1928 (AC Saint-Quentin).

IVR22_20060205269NUCAB

Auteur de l'illustration : Pillet Frédéric

(c) Région Hauts-de-France - Inventaire général ; (c) Communauté d'agglomération et ville de Saint-Quentin
reproduction soumise à autorisation du titulaire des droits d'exploitation

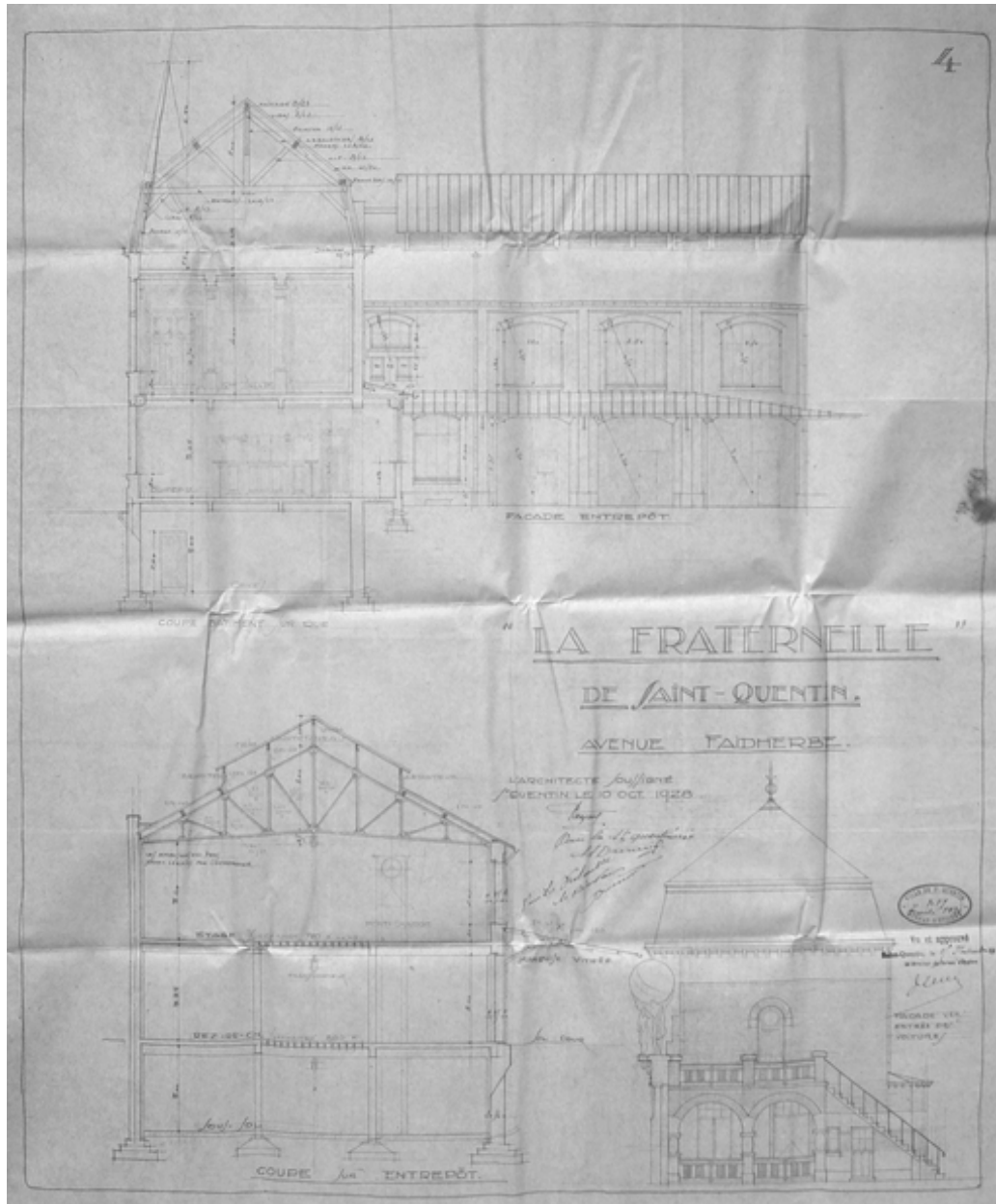


Immeuble de 1928, la grande salle de réunion, par Payen (AC Saint-Quentin).

IVR22_20060205273NUCAB

Auteur de l'illustration : Pillet Frédéric

(c) Région Hauts-de-France - Inventaire général ; (c) Communauté d'agglomération et ville de Saint-Quentin
reproduction soumise à autorisation du titulaire des droits d'exploitation

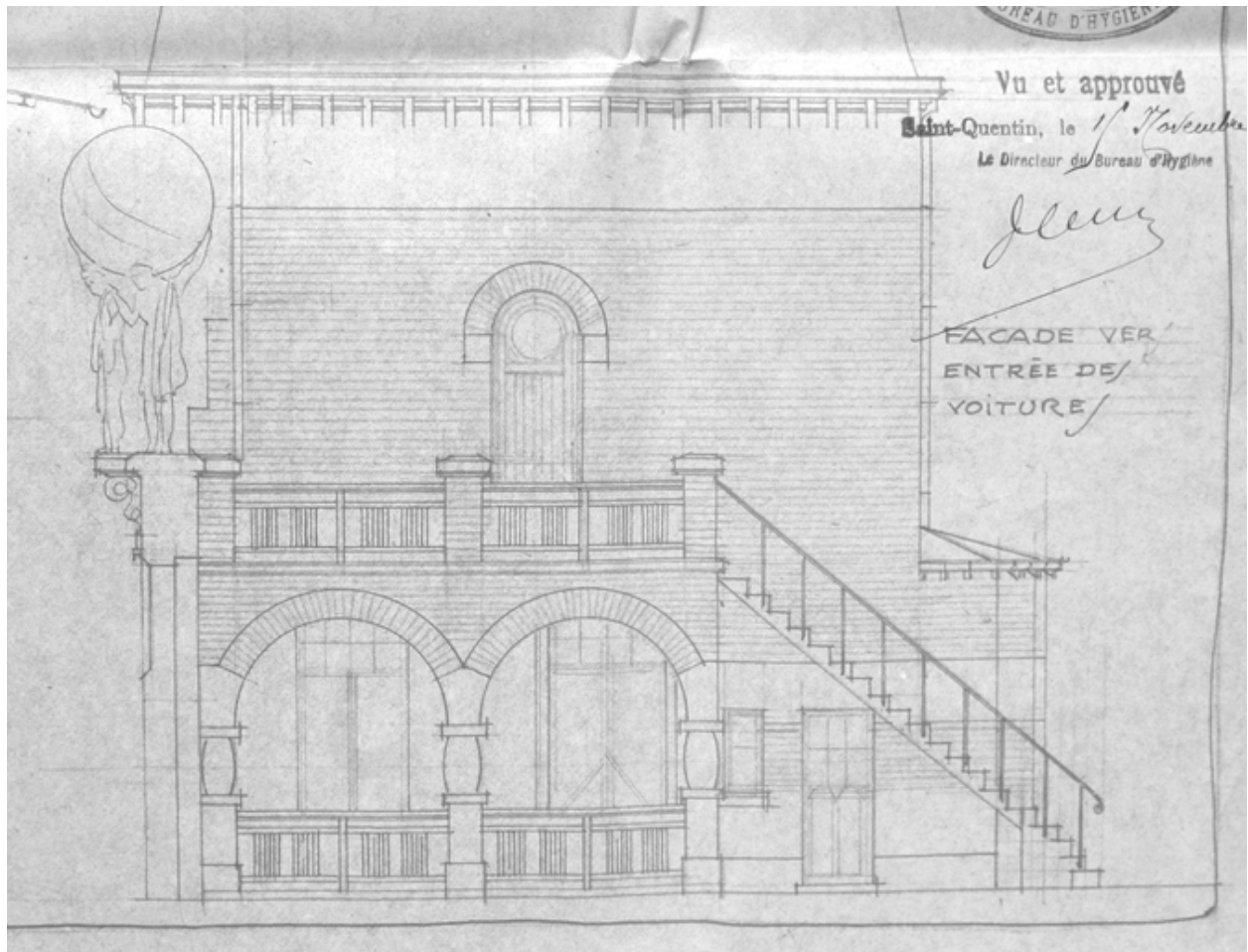


Immeubles de 1928, coupes et pignon, par Payen (AC Saint-Quentin).

IVR22_20060205274NUCAB

Auteur de l'illustration : Pillet Frédéric

(c) Région Hauts-de-France - Inventaire général ; (c) Communauté d'agglomération et ville de Saint-Quentin
reproduction soumise à autorisation du titulaire des droits d'exploitation

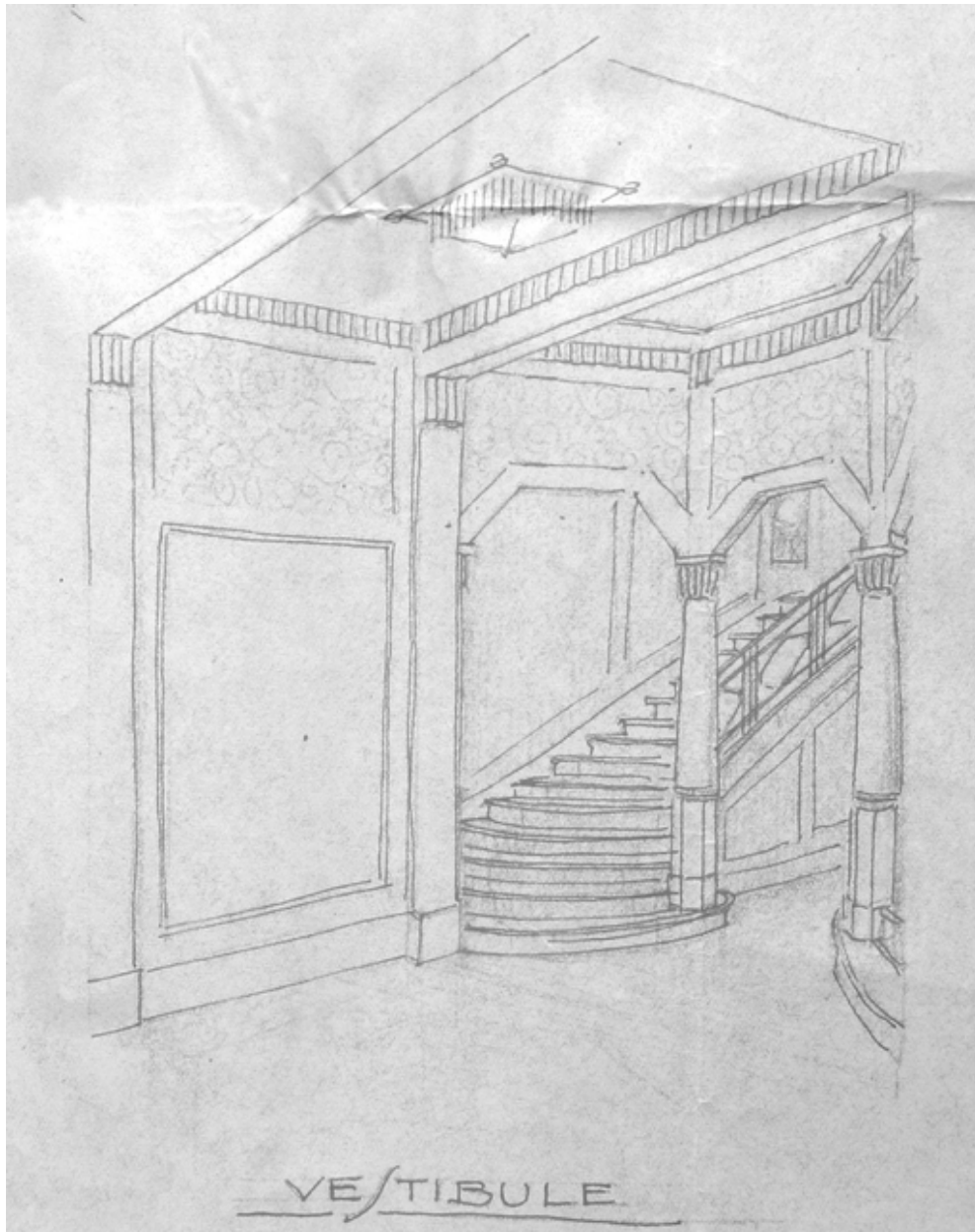


Pignon de l'immeuble de 1928, par Payen (AC Saint-Quentin).

IVR22_20060205275NUCAB

Auteur de l'illustration : Pillet Frédéric

(c) Région Hauts-de-France - Inventaire général ; (c) Communauté d'agglomération et ville de Saint-Quentin
reproduction soumise à autorisation du titulaire des droits d'exploitation

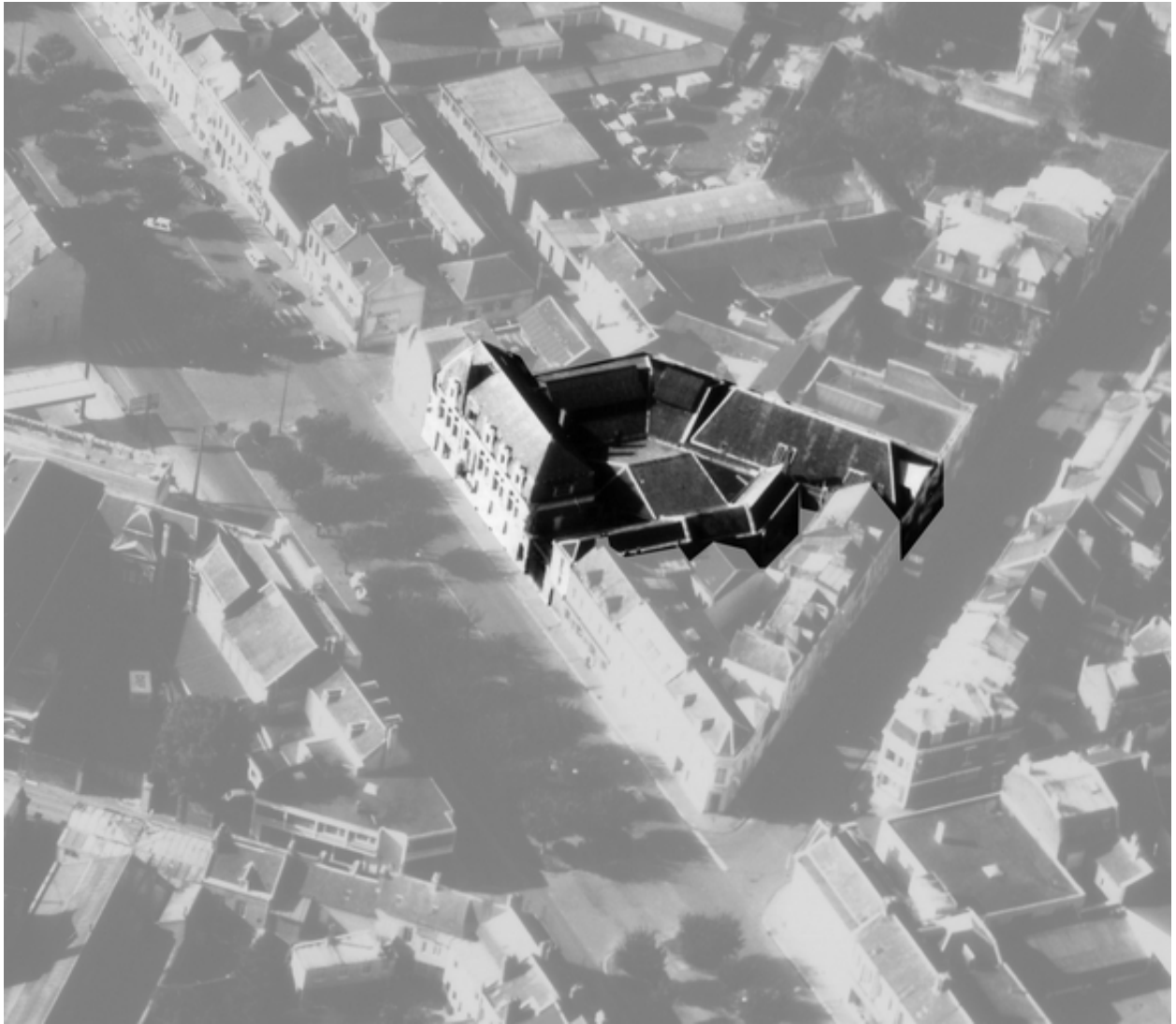


Immeuble de 1928, le vestibule, par Payen (AC Saint-Quentin).

IVR22_20060205272NUCAB

Auteur de l'illustration : Pillet Frédéric

(c) Région Hauts-de-France - Inventaire général ; (c) Communauté d'agglomération et ville de Saint-Quentin
reproduction soumise à autorisation du titulaire des droits d'exploitation



Vue aérienne du site en 1989.

IVR22_20050205782NUCA

Auteur de l'illustration : Pillet Frédéric

Auteur du document reproduit : Phot'R

Date de prise de vue : 1989

(c) Région Hauts-de-France - Inventaire général ; (c) Communauté d'agglomération et ville de Saint-Quentin
reproduction soumise à autorisation du titulaire des droits d'exploitation



Façade antérieure de la fonderie des années 1860, rue Jacques-Lescot. Le bâtiment de droite, dont la façade est homogène avec celle de l'ancienne fonderie, a été intégré ultérieurement au site.

IVR22_20050205783NUCA

Auteur de l'illustration : Frédéric Pillet

(c) Région Hauts-de-France - Inventaire général ; (c) Communauté d'agglomération et ville de Saint-Quentin
reproduction soumise à autorisation du titulaire des droits d'exploitation



Détail de la façade antérieure de la fonderie, rue Jacques-Lescot.

IVR22_20050205784NUCA

Auteur de l'illustration : Frédéric Pillet

(c) Région Hauts-de-France - Inventaire général ; (c) Communauté d'agglomération et ville de Saint-Quentin
reproduction soumise à autorisation du titulaire des droits d'exploitation



Vue intérieure de la fonderie des années 1860.

IVR22_20050205981NUCA

Auteur de l'illustration : Frédéric Pillet

(c) Région Hauts-de-France - Inventaire général ; (c) Communauté d'agglomération et ville de Saint-Quentin
reproduction soumise à autorisation du titulaire des droits d'exploitation



Vue intérieure de la fonderie des années 1860.

IVR22_20050205982NUCA

Auteur de l'illustration : Frédéric Pillet

(c) Région Hauts-de-France - Inventaire général ; (c) Communauté d'agglomération et ville de Saint-Quentin
reproduction soumise à autorisation du titulaire des droits d'exploitation



La cour de l'ancienne fonderie : de droite à gauche, les anciens logements et la fonderie des années 1860.

IVR22_20050205785NUCA

Auteur de l'illustration : Frédéric Pillet

(c) Région Hauts-de-France - Inventaire général ; (c) Communauté d'agglomération et ville de Saint-Quentin
reproduction soumise à autorisation du titulaire des droits d'exploitation



L'atelier de fonderie des années 1860.

IVR22_20050205786NUCA

Auteur de l'illustration : Frédéric Pillet

(c) Région Hauts-de-France - Inventaire général ; (c) Communauté d'agglomération et ville de Saint-Quentin
reproduction soumise à autorisation du titulaire des droits d'exploitation



Vue de l'ancienne fonderie depuis la cour.

IVR22_20050205787NUCA

Auteur de l'illustration : Frédéric Pillet

(c) Région Hauts-de-France - Inventaire général ; (c) Communauté d'agglomération et ville de Saint-Quentin
reproduction soumise à autorisation du titulaire des droits d'exploitation



Immeuble de 1928 en bordure du boulevard Faidherbe : à droite, on distingue l'ancien atelier de fonderie.

IVR22_20050205788NUCA

Auteur de l'illustration : Frédéric Pillet

(c) Région Hauts-de-France - Inventaire général ; (c) Communauté d'agglomération et ville de Saint-Quentin
reproduction soumise à autorisation du titulaire des droits d'exploitation



Immeuble de 1928, détail.

IVR22_20050205789NUCA

Auteur de l'illustration : Frédéric Pillet

(c) Région Hauts-de-France - Inventaire général ; (c) Communauté d'agglomération et ville de Saint-Quentin
reproduction soumise à autorisation du titulaire des droits d'exploitation



Ancienne habitation de la fonderie, implantée à l'entrée du site.

IVR22_20050205790NUCA

Auteur de l'illustration : Frédéric Pillet

(c) Région Hauts-de-France - Inventaire général ; (c) Communauté d'agglomération et ville de Saint-Quentin
reproduction soumise à autorisation du titulaire des droits d'exploitation