

Hauts-de-France, Somme  
Ault  
Bourg-d'Ault  
digue de la Plage

## Les anciens casinos du Bourg d'Ault

### Références du dossier

Numéro de dossier : IA80001225

Date de l'enquête initiale : 2002

Date(s) de rédaction : 2003, 2015

Cadre de l'étude : patrimoine de la villégiature la Côte picarde, patrimoine de la villégiature Villégiature et tourisme en Picardie

Degré d'étude : étudié

### Désignation

Dénomination : casino

Précision sur la dénomination : casino municipal

### Compléments de localisation

Milieu d'implantation : en ville

Références cadastrales : 1983, AC, 669

### Historique

En 1858, le conseil municipal de la commune d'Ault décide l'édification d'une tente casino ou d'une cabane mobile en bois sur les galets, de 12 mètres de long sur 4 mètres de large, pour la somme de 500 francs (Monborgne et délibération du conseil municipal du 16 juin 1858). Cette construction avait alors pour fonction d'abriter les baigneurs en cas de mauvais temps ou par forte chaleur.

En 1879, la municipalité décide d'investir dans de nouveaux équipements pour la plage du Bourg d'Ault : casino et établissement de bains. Au plan et devis (non retrouvés) de l'architecte Morice, la municipalité préfère ceux de l'architecte Léon Käppler, installé à Eu. Son projet (ill.), qui comprend également la construction d'un établissement de bains, est en effet moins coûteux (9564,14 francs) que celui de Morice (9528,30 francs pour le casino seul).

Les travaux sont adjugés le 15 février 1880. A des fins d'économies, il est prévu de remployer certains matériaux de l'ancien casino (gouttière, couverture, fenêtres). Les premiers plans de Léon Käppler (janvier 1879) sont rectifiés en novembre 1879 : les dimensions sont diminuées afin d'achever la construction de l'édifice dans le délai imparti par le cahier des charges (2 mois et demi à partir du jour de l'adjudication pour assurer une ouverture pour la saison des bains). Ainsi, la longueur est réduite de 25 à 20,8 mètres et la profondeur de 10,39 à 8,36 mètres). Les water-closets, l'office du café et le dépôt des costumes sont supprimés. Les élévations ne sont par contre pas modifiées. L'édifice, en rez-de-chaussée surélevé, comprend un corps central et deux pavillons latéraux en légère saillie. Une terrasse dont la couverture présente une ferme débordante ornée de lambrequins découpés, devance le corps central. Le casino comprend une grande salle de concert dans le pavillon central, le cabinet du médecin et un café, dans le pavillon de gauche, enfin un salon de lecture et le bureau de la direction, dans celui de droite.

Les travaux sont achevés en août 1880 et le casino est inauguré pendant la saison des bains (AD Somme, 99 O 452). En août 1883, le concessionnaire Louis Dupont, demeurant à Levallois (Seine) obtient l'autorisation ministérielle d'installer le jeu des petits chevaux (AD Somme, 4 M 98017/2).

Le 5 novembre 1891, le Conseil municipal vote le projet d'agrandissement du casino (ill.), confié à Jules Mesnard, architecte à Paris. Les premiers plans datent de 1889 mais en novembre 1892, un nouveau projet est demandé par la municipalité. La construction à usage de grande salle de bals et de concerts est accolée au nord de l'ancien casino, dans lequel restent installées les salles de jeux. A la fin du 19<sup>e</sup> siècle, les constructions de la plage se trouvent menacées par

les assauts des vagues. Ainsi, en 1895, une tempête détruit la salle des petits chevaux et la terrasse du casino qu'il est nécessaire de reconstruire en urgence, de même que l'établissement de bains chauds proche et les brise-lames.

En novembre 1910, le conseil municipal vote le projet d'un nouvel agrandissement du casino (ill.), confié à Jacques Robichon, architecte à Ault-Onival, pour un coût de 40.000 francs. Elevé au nord des deux anciennes constructions encore en place, il est achevé en 1912 (date du procès verbal de réception des travaux), et fait l'objet de plainte pour malfaçon, des fuites d'eau ayant été constatées au niveau du toit. Le guide Joanne de 1912 indique qu'il "comprend une salle des fêtes et de théâtre, un salon de lecture, une salle de petits chevaux et de baccara, un café avec terrasse, etc".

En 1926, une tempête détruit l'épi de protection situé au droit du nouveau casino, ainsi que son mur de protection : le casino est rapidement atteint par les vagues et détruit. Il est remplacé pendant quelques années par un édifice provisoire en bois. Le garde-corps en bois, détruit, est remplacé en 1929 par un garde-corps en fer, comme celui du casino de Tréport, établi en 1896 et toujours en place, cité en exemple pour justifier ce choix.

En 1932-33, la municipalité décide la construction d'un troisième casino, sur les plans de l'architecte Boiret. L'édifice de style Art déco (ill.) est détruit par l'armée allemande, durant la Seconde Guerre mondiale.

Période(s) principale(s) : 3e quart 19e siècle, 4e quart 19e siècle, 1er quart 20e siècle, 2e quart 20e siècle

Dates : 1879 (daté par source), 1892 (daté par source), 1910 (daté par source), 1933 (daté par source)

Auteur(s) de l'oeuvre : Léon François K  ppler (architecte, attribution par source), Jules Mesnard (architecte, attribution par source), Jacques Robichon (architecte, attribution par source), Boiret (architecte, attribution par source)

## Description

### Eléments descriptifs

### Typologies et   tat de conservation

  tat de conservation : d  truit

## R  f  rences documentaires

### Documents d'archive

- AD Somme. S  rie M ; 4 M 98017/2. **Police, casinos (1885-1905).**
- AD Somme. S  rie O ; 99 O 452. **Ault, travaux communaux (1870-1939).**  
dossiers casino (1879-1929), agrandissement du casino (1891-1895), agrandissement du casino (1910-1913)
- AD Somme. S  rie O ; 99 O 453. **Ault, travaux communaux (1870-1939).**  
dossier collectifs, emprunts (1913)
- **Bains de mer du Nord et de Belgique, du Tr  port    la fronti  re hollandaise.** Paris : Hachette, Guides Joanne, 1912.  
p. 56

### Documents figur  s

- **Projet de casino    Ault, fa  ade**, encre sur calque, par L  on K  ppler architecte, 10 janvier 1879 (AD Somme ; 99 O 452).
- **Projet de casino    Ault, fa  ade lat  rale**, par L  on K  ppler architecte, 10 janvier 1879 (AD Somme ; 99 O 452).
- **Projet de casino    Ault, coupe sur l'axe, d  tail du ch  neau, d  tail de la goutti  re**, par L  on K  ppler architecte, 10 janvier 1879 (AD Somme ; 99 O 452).
- **Projet de casino    Ault**, plan du rez-de-chauss  e, non r  alis  , par L  on K  ppler architecte, 10 janvier 1879 (AD Somme ; 99 O 452).

- **Casino de la commune d'Ault, rectification de plan sur la demande du conseil municipal**, encre et lavis sur calque, par Léon Käppler architecte, 20 novembre 1879 (AD Somme ; 99 O 452).
- **Projet d'agrandissement du casino municipal du bourg d'Ault (Somme), façade sur mer**, non réalisé, par Jules Mesnard architecte à Paris, 31 mars 1889 (AD Somme ; 99 O 452).
- **Projet d'agrandissement du casino municipal du bourg d'Ault (Somme), plan du rez-de-chaussée**, non réalisé, par Jules Mesnard architecte à Paris, 31 mars 1889 (AD Somme ; 99 O 452).
- **Casino municipal du bourg d'Ault, Somme. Plan du rez-de-chaussée**, par Jules Mesnard, novembre 1892 (AD Somme ; 99 O 452).
- Agrandissement du casino du Bourg d'Ault, **façade sur la mer**, tirage sur papier, par Jacques Robichon architecte, 12 novembre 1910 (AD Somme ; 99 O 452).
- Agrandissement du casino du Bourg d'Ault, **façade nord**, tirage sur papier, par Jacques Robichon architecte, 12 novembre 1910 (AD Somme ; 99 O 452).
- Agrandissement du casino du Bourg d'Ault, **coupe**, tirage sur papier, par Jacques Robichon architecte, 12 novembre 1910 (AD Somme ; 99 O 452).
- Plan du rez-de-chaussée, par Jacques Robichon architecte à Ault-Onival, 12 novembre 1910 (AD Somme ; 99 O 452).
- **Ault (Somme), le casino, tempête du 5 mars 1912**, carte postale, par H. Milan photographe éditeur, 1er quart 20e siècle (coll. part.).
- **3 - Ault, sur le sable**, carte postale, par Maurice Lévêque photographe éditeur, 1er quart 20e siècle (coll. part.).
- **288 - Ault, la terrasse du casino**, carte postale, par N.D. photographe éditeur, 1er quart 20e siècle (coll. part.).
- **264 - Ault, le casino**, carte postale, par L.L. photographe éditeur, 1er quart 20e siècle (coll. part.).
- **12 - Ault, le casino**, carte postale, par Maurice Lévêque photographe éditeur, 1er quart 20e siècle (coll. part.).
- Intérieur du casino du Bourg-d'Ault, carte photo, par H. Milan photographe éditeur, 1er quart 20e siècle (coll. part.).
- **Ault, le casino et le brise lames**, carte postale, par H. Milan photographe éditeur, 1er quart 20e siècle (coll. part.).
- **4115 - Ault (Somme), le casino** [inscription au verso], carte postale, par A. Terrier photographe éditeur, 2e quart 20e siècle (coll. part.).
- **23 - Ault-Onival, le casino (H.L.G. Boiret arch.)**, carte postale, par L.L. éditeur, 2e quart 20e siècle (coll. part.).

## Bibliographie

- MINARD, Alain. **Ault et ses environs, Onival, Bois-de-Cise**. Saint-Cyr-sur-Loire : Alan Sutton, 2003. pp. 52-60
- MONBORGNE, Jean. **Histoire du bourg d'Ault**. Luneray : Editions Bertout, 1989. p. 274, 278, 300, 321, 334-335

## Annexe 1

### **Devis descriptif de la première extension du deuxième casino (1892) dressé le 23 décembre 1892 par Jules Mesnard (extraits, AD Somme, 99 O 452)**

Devis descriptif de la première extension du **deuxième casino (1892)** dressé le 23 décembre 1892 par Jules Mesnard (extraits, AD Somme, 99 O 452)

*Ce casino, construit à la suite et à gauche (en lui faisant face) de l'ancien casino qui deviendrait un établissement public avec café, billards, petits chevaux, etc. est divisé en trois parties. Au milieu, une grande salle pour les bals, les concerts et les spectacles. Cette salle est précédée d'un balcon terrasse sur laquelle on accède par un perron en bois. Sur ce balcon, à droite et à gauche deux petites pièces formant tourelles servant l'une de bureau, l'autre de petit salon. A gauche de la grande salle, se trouvent deux petites pièces pour l'étude du piano. Ces pièces ont leur parquet à un mètre au-dessus de la grande salle et on y accède par un escalier double. Cet escalier, les cloisons séparant ces pièces l'une de l'autre et de la grande salle sont mobiles de façon à pouvoir former une scène par la réunion des ces deux pièces. A droite de la grande salle, un pavillon formant presque le symétrique de celui dont il vient d'être parlé, contient une vérandah formant vestibule servant de contrôle pour l'entrée au casino et servant de vestiaire. On accède à ce pavillon par un perron en bois donnant accès à un petit balcon terrasse précédant le pavillon.*

*Ce casino est presque entièrement en bois à l'exception des piles de maçonnerie au nombre de douze et à l'exception aussi des petits murets portant le plancher bas. Chacune de ces piles en briques est construit [sic] avec des matériaux durs provenant de fours à feu continu. Chacune de ces piles est bâtie sur pilotis et plateau de béton. Ces pilotis sont en bois de chêne.*

Les revêtements intérieurs et extérieurs sont en bois, entre les deux, présence d'un 'matelas d'air'.

*Partout où les façades indiquent des revêtements en grès cérame comme décoration, les panneaux extérieurs en bois sont remplacés par de la maçonnerie de briques, sur laquelle est posée au ciment la céramique indiquée. La grande salle est couverte par un toit en zinc (...) ce toit est caché en façade par une balustrade en bois surmontant tout le bâtiment milieu. (...) Les pavillons à droite et à gauche de la grande salle sont couverts également en zinc (...) les tourelles sont couvertes en ardoises à crochets formant dessin (...). Au dessus du bureau et du petit salon se trouvent deux petites pièces de débarras auxquelles on accède par une trappe et une échelle mobile. Le plafond de la grande salle est en bois, il est en partie rampant, suivant la pente du toit, en partie droit et horizontal (...). Dans le bas de la dite pièce, lambris à une hauteur de 1,50 m. avec cimaise et plinthe. Dans les autres pièces, plinthes seulement.*

## Annexe 2

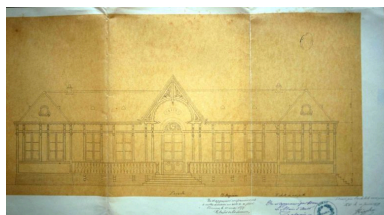
### **Devis de la deuxième extension du deuxième casino (1910-1912) dressé le 12 novembre 1910 par Jacques Robichon, (extraits, AD Somme, 99 O 453)**

Devis de la deuxième extension du **deuxième casino (1910-1912)** dressé le 12 novembre 1910 par Jacques Robichon, (extraits, AD Somme, 99 O 453)

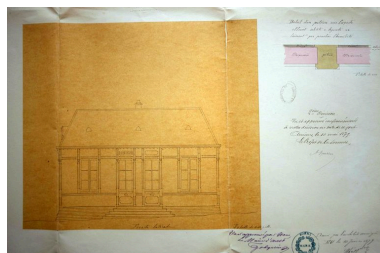
*Cette construction sera élevée à la suite de la partie déjà existante, en se dirigeant sur le nord, elle se composera d'un seul rez-de-chaussée élevé de quelques marches au-dessus du sol et de niveau avec la salle de spectacle actuelle. (...) Toutes les terres venant des fouilles et autres terrassements seront enlevées et déposées aux endroits utilement fixés pour l'établissement d'une rampe d'accès au casino (...). Les rigoles seront remplies en béton de cailloux, hourdés au mortier composé d'une partie de ciment et chaux hydraulique de Tournai et trois parties de sable de mer (...). Les gros murs de soutènement seront en briques très dures hourdées au mortier de chaux hydraulique comme ci-dessus pour le béton, mais le sable de mer remplace en partie pour le sable de plaine (...). La salle de baccarat ainsi que tous les murs de remplissage de la grande salle de café, construits en briques armées de fers ronds. (...) L'ossature du bâtiment principal sera faite de poteaux en ciment armé de 0,30 x 0,30 de section reposant sur des massifs en béton (...). La décoration de grès flammés provenant des maisons Greber de Beauvais et Gentil et Bourdet de Billancourt près Paris, cette décoration sera indiquée par l'architecte. Le titre 'Casino municipal' sera en lettres garnies sur dessin remis en cours d'exécution par l'architecte. Tous les murs des façades seront enduits extérieurement au ciment de Portland, et pour obtenir une tonalité uniforme et sans aucune tâche, il sera passé un badigeon de laid de ciment. Seuls les murs des*

WC vestiaire et bureau du contrôleur (salle de baccarat) seront en briquetage apparent (...). A l'intérieur la salle des petits chevaux et le vestiaire seront formées par des cloisons vitrées.

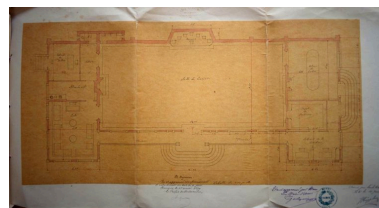
## Illustrations



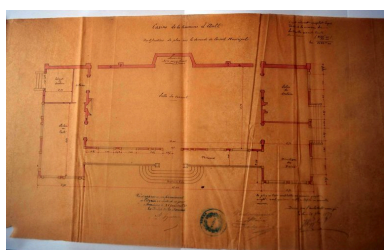
Le deuxième casino du Bourg-d'Ault, élévation principale, par Léon Käppler architecte, 1879 (AD Somme).  
Phot. Monnehay-Vulliet Marie-Laure  
IVR22\_20038000300XAB



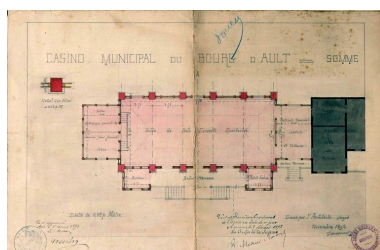
Le deuxième casino du Bourg d'Ault, façade latérale, par Léon Käppler architecte, 1879 (AD Somme).  
Phot. Monnehay-Vulliet Marie-Laure  
IVR22\_20038000301XAB



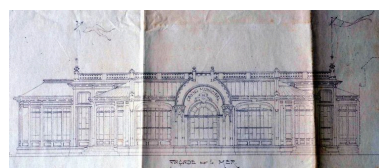
Le deuxième casino du Bourg d'Ault, plan du rez-de-chaussée, non réalisé, par Léon Käppler, 1879 (AD Somme).  
Phot. Monnehay-Vulliet Marie-Laure  
IVR22\_20038000298XAB



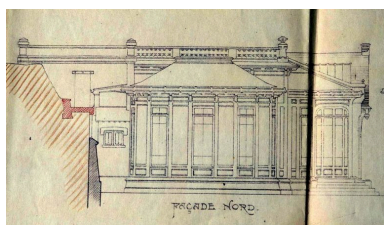
Le deuxième casino du Bourg d'Ault, plan rectificatif, par Léon Käppler architecte, 20 novembre 1879 (AD Somme).  
Phot. Monnehay-Vulliet Marie-Laure  
IVR22\_20038000299XAB



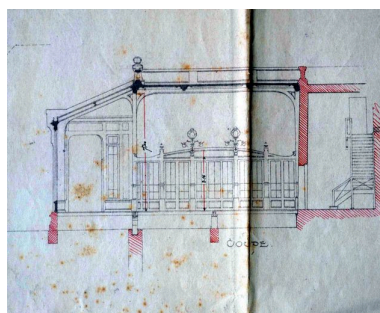
La première extension du 2e casino du Bourg-d'Ault, plan du rez-de-chaussée, par Jules Mesnard, 1892 (AD Somme).  
Phot. Monnehay-Vulliet Marie-Laure  
IVR22\_20038000286XAB



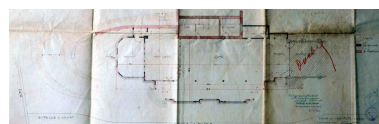
La deuxième extension du 2e casino Bourg-d'Ault, élévation, par Jacques Robichon architecte, 1910 (AD Somme).  
Phot. Monnehay-Vulliet Marie-Laure  
IVR22\_20038000288XAB



La deuxième extension du 2e casino du Bourg-d'Ault, façade nord, par Jacques Robichon architecte, 1910 (AD Somme).  
Phot. Monnehay-Vulliet Marie-Laure  
IVR22\_20038000290XAB



La deuxième extension du 2e casino du Bourg-d'Ault, coupe, par Jacques Robichon architecte, 1910 (AD Somme).  
Phot. Monnehay-Vulliet Marie-Laure  
IVR22\_20038000291XAB



La deuxième extension du 2e casino du Bourg-d'Ault, plan du rez-de-chaussée, par Jacques Robichon architecte, 1910 (AD Somme).  
Phot. Monnehay-Vulliet Marie-Laure  
IVR22\_20038000289XAB



Le casino de Léon Käppler (à gauche, 1880), carte postale, 1er quart 20e siècle (coll. part.).



Le front de mer et le casino face à la tempête, carte postale, 1er quart du 20e siècle (coll. part.).



Le casino de Jules Mesnard (1892), carte postale, 1er quart 20e siècle (coll. part.).



Phot. Monnehay-Vulliet Marie-Laure  
IVR22\_20058000654XAB



Le casino de Léon Käppler (à droite, 1880) et extension de Jules Mesnard (à gauche, 1892), carte postale, 1er quart 20e siècle (coll. part.).

Phot. Monnehay-Vulliet Marie-Laure  
IVR22\_20058000648XAB

Phot. Monnehay-Vulliet Marie-Laure  
IVR22\_20058000657XAB



Le casino de Jacques Robichon (1910), carte postale, 1er quart 20e siècle (coll. part.).

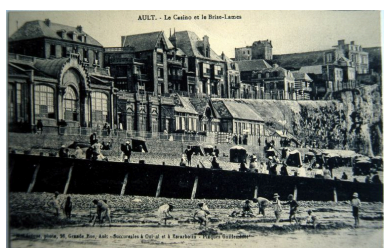
Phot. Monnehay-Vulliet Marie-Laure  
IVR22\_20038000546XB

Phot. Monnehay-Vulliet Marie-Laure  
IVR22\_20058000649XAB



Intérieur du casino de Jacques Robichon (1910), carte postale, 1er quart 20e siècle (coll. part.).

Phot. Monnehay-Vulliet Marie-Laure  
IVR22\_20058000656XAB



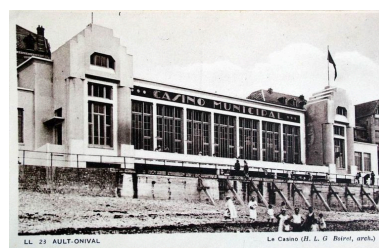
Le 2e casino du Bourg d'Ault et ses deux extensions, par Léon Käppler (1880), Jules Mesnard (1892) et Jacques Robichon (1910), de droite à gauche, carte postale, 1er quart 20e siècle (coll. part.).

Phot. Monnehay-Vulliet Marie-Laure  
IVR22\_20058000655XAB



Le casino de l'architecte Boiret (1932-1933), carte postale, 2e quart 20e siècle (coll. part.).

Phot. Monnehay-Vulliet Marie-Laure  
IVR22\_20058000661XAB



Le casino de l'architecte Boiret (1932-1933), carte postale, 2e quart 20e siècle (coll. part.).

Phot. Monnehay-Vulliet Marie-Laure  
IVR22\_20048000091NUCAB

## Dossiers liés

### Dossiers de synthèse :

Les casinos de la Côte picarde (IA80001522)

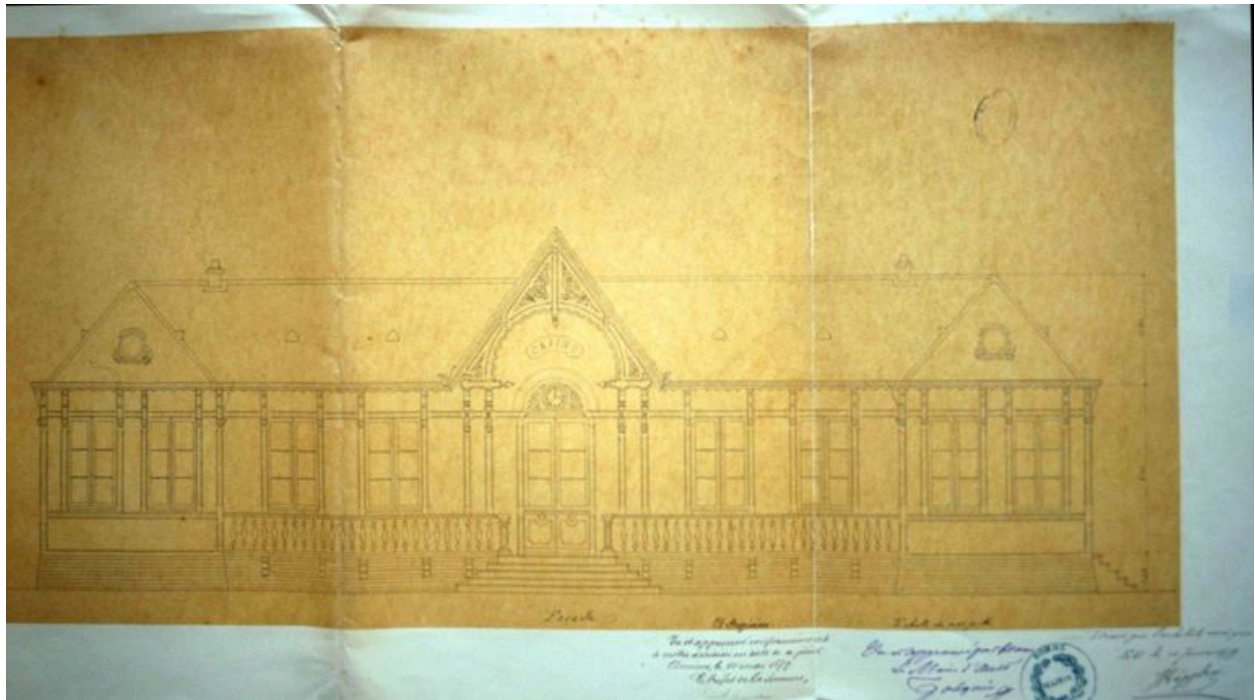
### Oeuvre(s) contenue(s) :

### Oeuvre(s) en rapport :

Le front de mer du quartier balnéaire du Bourg-d'Ault (IA80001231) Hauts-de-France, Somme, Ault, Bourg-d'Ault  
Ancien casino municipal du Bourg d'Ault (actuellement salle des fêtes) (IA80002132) Hauts-de-France, Somme, Ault, Bourg-d'Ault, digue de la Plage

Auteur(s) du dossier : Elisabeth Justome, Isabelle Barbedor

Copyright(s) : (c) Région Hauts-de-France - Inventaire général ; (c) Département de la Somme ; (c) SMACOPI



Le deuxième casino du Bourg-d'Ault, élévation principale, par Léon Käppler architecte, 1879 (AD Somme).

IVR22\_20038000300XAB

Auteur de l'illustration : Monnehay-Vulliet Marie-Laure

(c) Ministère de la culture - Inventaire général ; (c) Département de la Somme ; (c) SMACOPI ; (c) AGIR-Pic  
reproduction soumise à autorisation du titulaire des droits d'exploitation



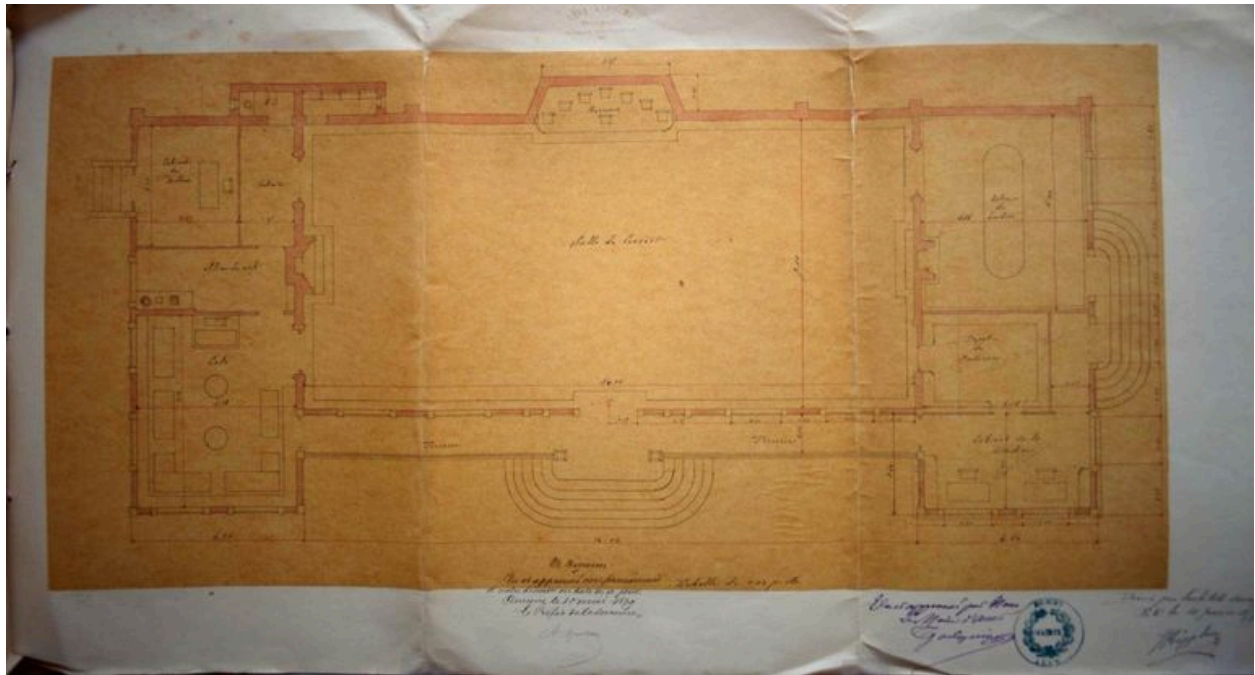
Le deuxième casino du Bourg d'Ault, façade latérale, par Léon Käppler architecte, 1879 (AD Somme).

IVR22\_20038000301XAB

Auteur de l'illustration : Monnehay-Vulliet Marie-Laure

(c) Ministère de la culture - Inventaire général ; (c) Département de la Somme ; (c) SMACOPI ; (c) AGIR-Pic  
reproduction soumise à autorisation du titulaire des droits d'exploitation



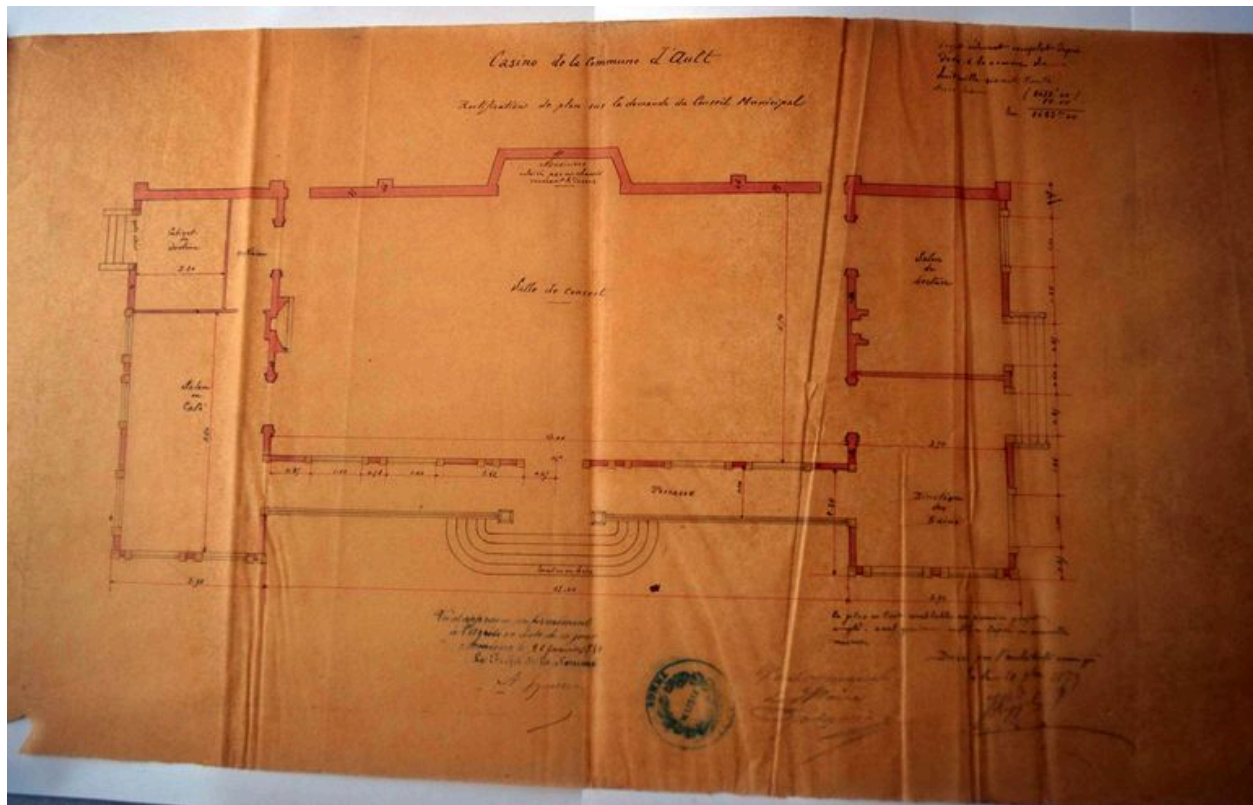


Le deuxième casino du Bourg d'Ault, plan du rez-de-chaussée, non réalisé, par Léon Käppler, 1879 (AD Somme).

IVR22\_20038000298XAB

Auteur de l'illustration : Monnehay-Vulliet Marie-Laure

(c) Ministère de la culture - Inventaire général ; (c) Département de la Somme ; (c) SMACOPI ; (c) AGIR-Pic  
reproduction soumise à autorisation du titulaire des droits d'exploitation

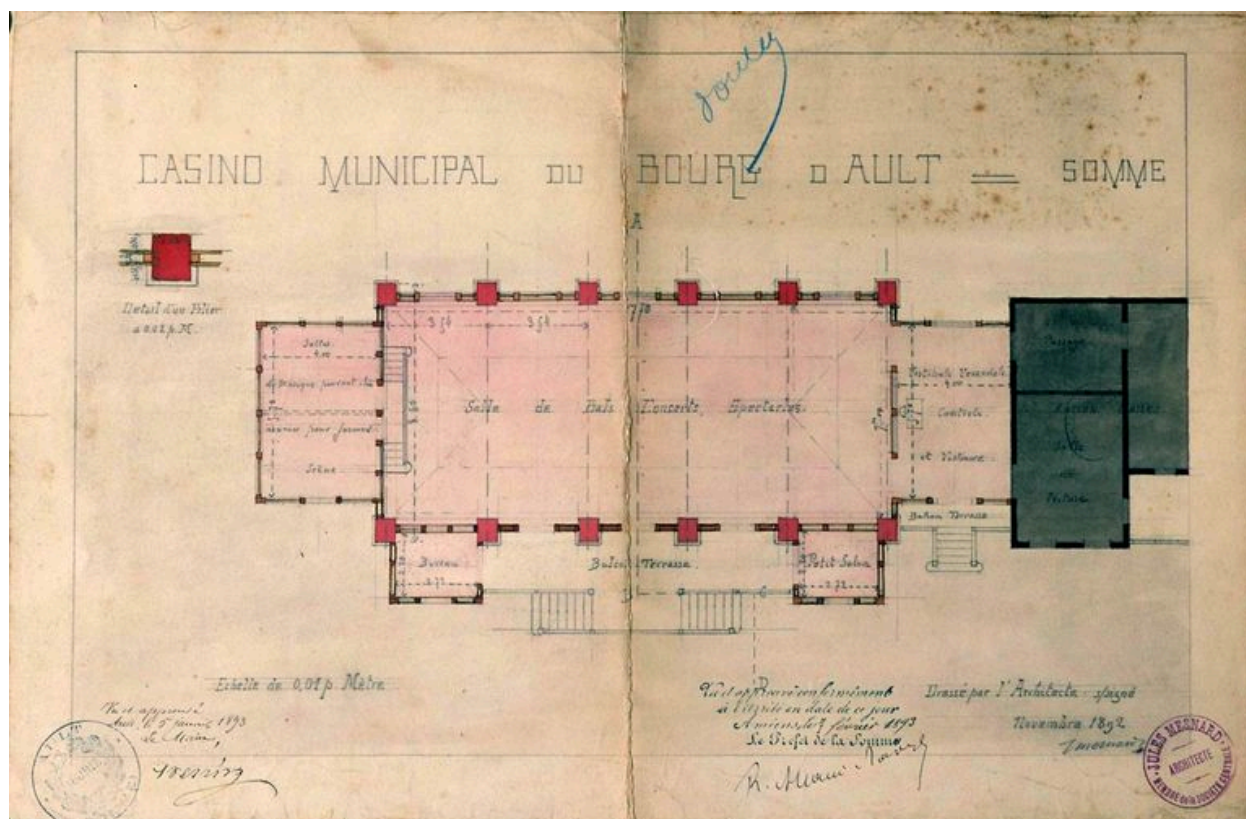


Le deuxième casino du Bourg d'Ault, plan rectificatif, par Léon Käppler architecte, 20 novembre 1879 (AD Somme).

IVR22\_20038000299XAB

Auteur de l'illustration : Monnehay-Vulliet Marie-Laure

(c) Ministère de la culture - Inventaire général ; (c) Département de la Somme ; (c) SMACOPI ; (c) AGIR-Pic  
reproduction soumise à autorisation du titulaire des droits d'exploitation



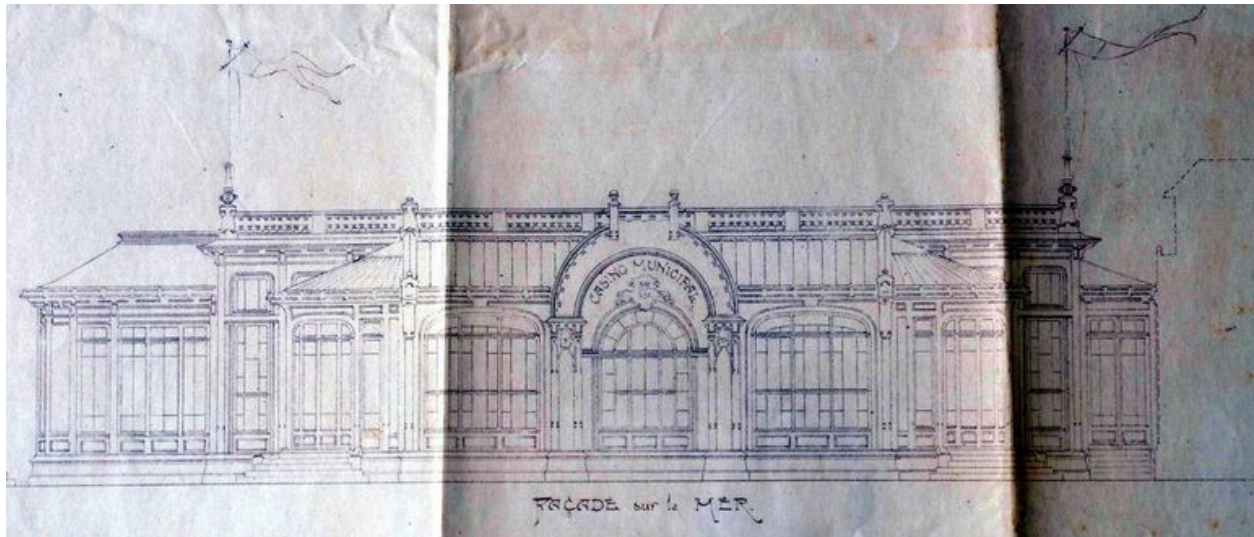
La première extension du 2e casino du Bourg-d'Ault, plan du rez-de-chaussée, par Jules Mesnard, 1892 (AD Somme).

IVR22\_20038000286XAB

Auteur de l'illustration : Monnehay-Vulliet Marie-Laure

(c) Ministère de la culture - Inventaire général ; (c) Département de la Somme ; (c) SMACOPI ; (c) AGIR-Pic  
reproduction soumise à autorisation du titulaire des droits d'exploitation





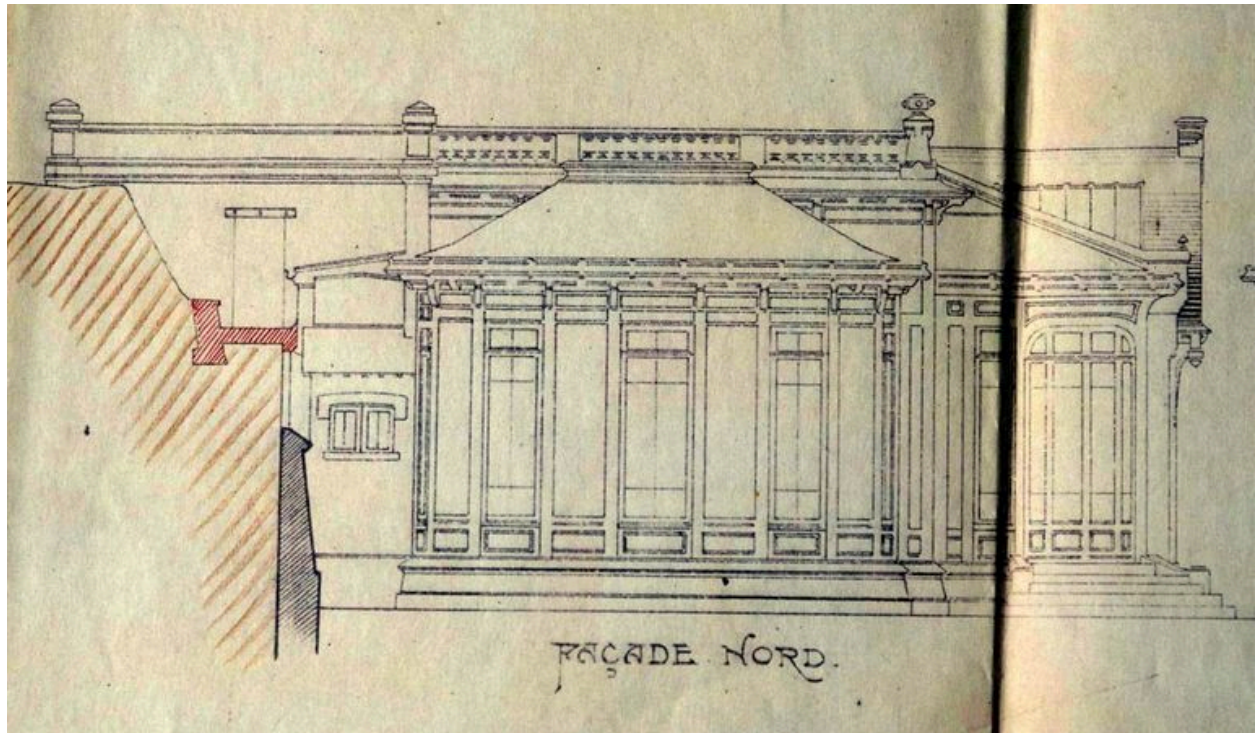
La deuxième extension du 2e casino Bourg-d'Ault, élévation, par Jacques Robichon architecte, 1910 (AD Somme).

IVR22\_20038000288XAB

Auteur de l'illustration : Monnehay-Vulliet Marie-Laure

(c) Ministère de la culture - Inventaire général ; (c) Département de la Somme ; (c) SMACOPI ; (c) AGIR-Pic  
reproduction soumise à autorisation du titulaire des droits d'exploitation



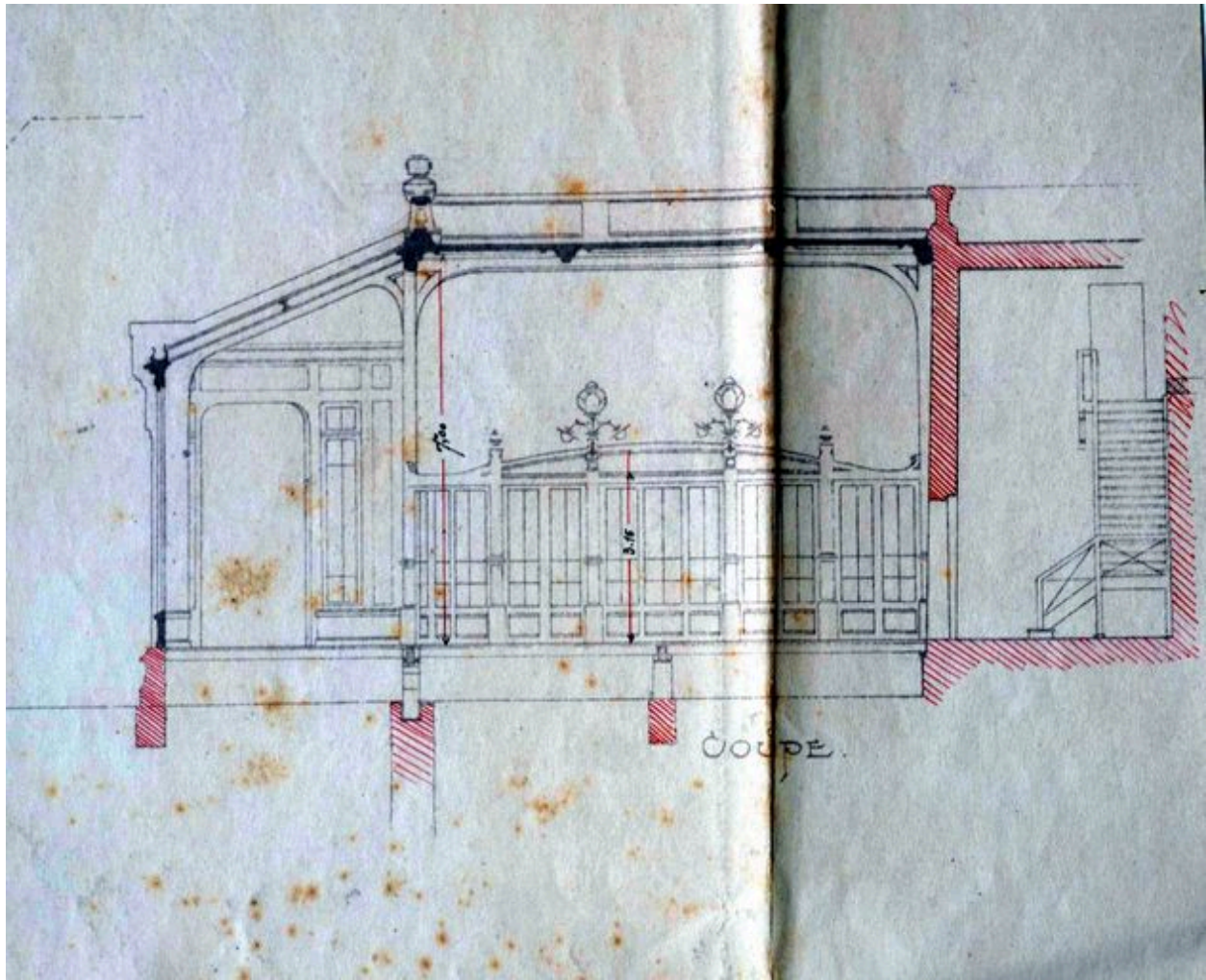


La deuxième extension du 2e casino du Bourg-d'Ault, façade nord, par Jacques Robichon architecte, 1910 (AD Somme).

IVR22\_20038000290XAB

Auteur de l'illustration : Monnehay-Vulliet Marie-Laure

(c) Ministère de la culture - Inventaire général ; (c) Département de la Somme ; (c) SMACOPI ; (c) AGIR-Pic  
reproduction soumise à autorisation du titulaire des droits d'exploitation

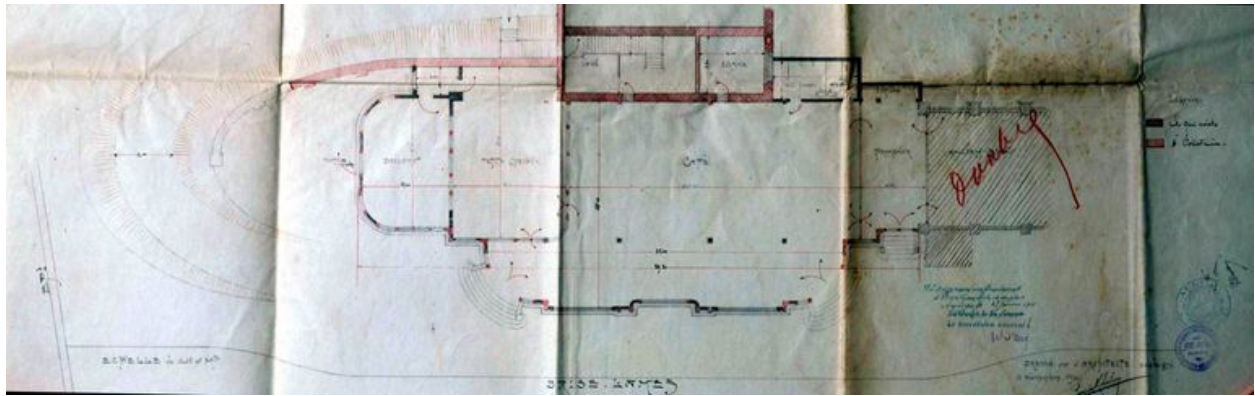


La deuxième extension du 2e casino du Bourg-d'Ault, coupe, par Jacques Robichon architecte, 1910 (AD Somme).

IVR22\_20038000291XAB

Auteur de l'illustration : Monnehay-Vulliet Marie-Laure

(c) Ministère de la culture - Inventaire général ; (c) Département de la Somme ; (c) SMACOPI ; (c) AGIR-Pic  
reproduction soumise à autorisation du titulaire des droits d'exploitation



La deuxième extension du 2e casino du Bourg-d'Ault, plan du rez-de-chaussée, par Jacques Robichon architecte, 1910 (AD Somme).

IVR22\_20038000289XAB

Auteur de l'illustration : Monnehay-Vulliet Marie-Laure

(c) Ministère de la culture - Inventaire général ; (c) Département de la Somme ; (c) SMACOPI ; (c) AGIR-Pic  
reproduction soumise à autorisation du titulaire des droits d'exploitation





Le casino de Léon Käppler (à gauche, 1880), carte postale, 1er quart 20e siècle (coll. part.).

IVR22\_20058000654XAB

Auteur de l'illustration : Monnehay-Vulliet Marie-Laure

(c) Ministère de la culture - Inventaire général ; (c) Département de la Somme ; (c) SMACOPI ; (c) AGIR-Pic  
reproduction soumise à autorisation du titulaire des droits d'exploitation





Le front de mer et le casino face à la tempête, carte postale, 1er quart du 20e siècle (coll. part.).

IVR22\_20058000657XAB

Auteur de l'illustration : Monnehay-Vulliet Marie-Laure

(c) Ministère de la culture - Inventaire général ; (c) Département de la Somme ; (c) SMACOPI ; (c) AGIR-Pic  
reproduction soumise à autorisation du titulaire des droits d'exploitation



Le casino de Jules Mesnard (1892), carte postale, 1er quart 20e siècle (coll. part.).

IVR22\_20058000649XAB

Auteur de l'illustration : Monnehay-Vulliet Marie-Laure

(c) Ministère de la culture - Inventaire général ; (c) Département de la Somme ; (c) SMACOPI ; (c) AGIR-Pic  
reproduction soumise à autorisation du titulaire des droits d'exploitation





Le casino de Léon Käppler (à droite, 1880) et extension de Jules Mesnard (à gauche, 1892), carte postale, 1er quart 20e siècle (coll. part.).

IVR22\_20058000648XAB

Auteur de l'illustration : Monnehay-Vulliet Marie-Laure

(c) Ministère de la culture - Inventaire général ; (c) Département de la Somme ; (c) SMACOPI ; (c) AGIR-Pic  
reproduction soumise à autorisation du titulaire des droits d'exploitation



Le casino de Jacques Robichon (1910), carte postale, 1er quart 20e siècle (coll. part.).

IVR22\_20038000546XB

Auteur de l'illustration : Monnehay-Vulliet Marie-Laure

(c) Ministère de la culture - Inventaire général ; (c) Département de la Somme ; (c) SMACOPI ; (c) AGIR-Pic  
reproduction soumise à autorisation du titulaire des droits d'exploitation





Intérieur du casino de Jacques Robichon (1910), carte postale, 1er quart 20e siècle (coll. part.).

IVR22\_20058000656XAB

Auteur de l'illustration : Monnehay-Vulliet Marie-Laure

(c) Ministère de la culture - Inventaire général ; (c) Département de la Somme ; (c) SMACOPI ; (c) AGIR-Pic  
reproduction soumise à autorisation du titulaire des droits d'exploitation



Le 2e casino du Bourg d'Ault et ses deux extensions, par Léon Käppler (1880), Jules Mesnard (1892) et Jacques Robichon (1910), de droite à gauche, carte postale, 1er quart 20e siècle (coll. part.).

IVR22\_20058000655XAB

Auteur de l'illustration : Monnehay-Vulliet Marie-Laure

(c) Ministère de la culture - Inventaire général ; (c) Département de la Somme ; (c) SMACOPI ; (c) AGIR-Pic  
reproduction soumise à autorisation du titulaire des droits d'exploitation



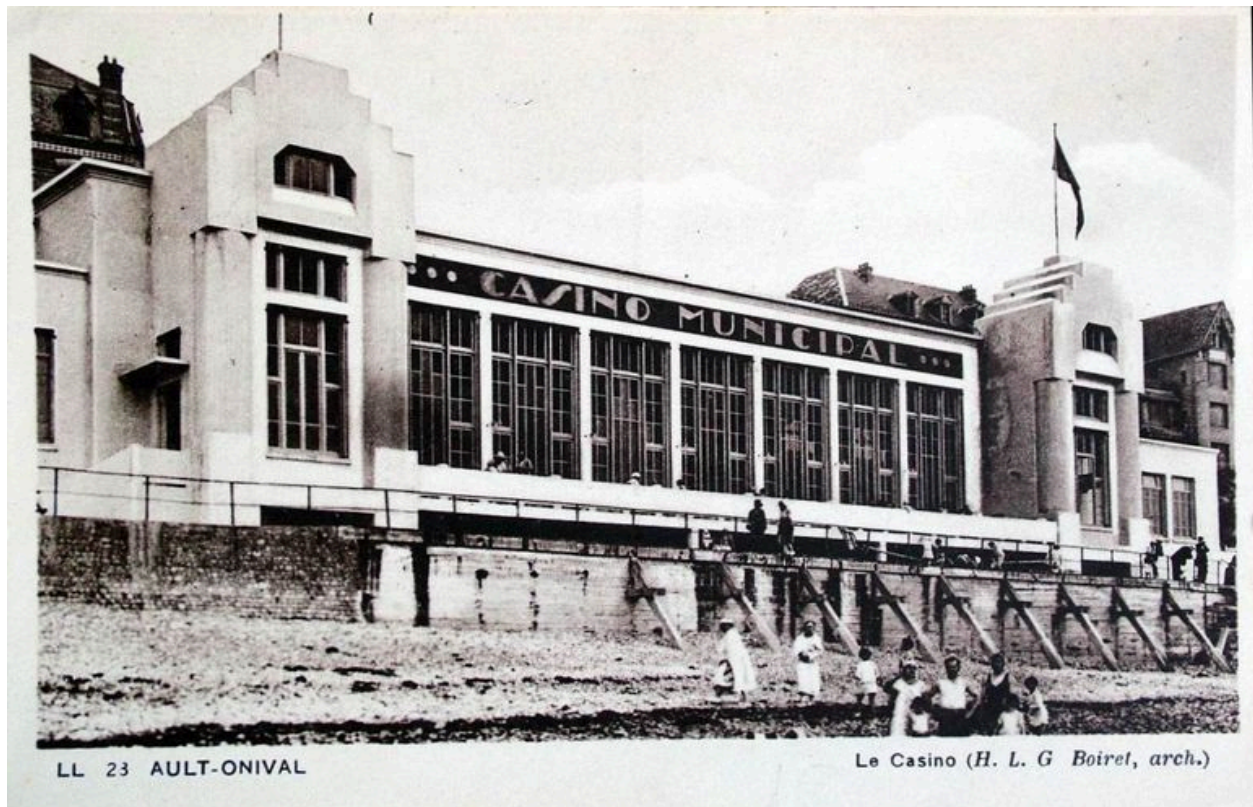


Le casino de l'architecte Boiret (1932-1933), carte postale, 2e quart 20e siècle (coll. part.).

IVR22\_20058000661XAB

Auteur de l'illustration : Monnehay-Vulliet Marie-Laure

(c) Ministère de la culture - Inventaire général ; (c) Département de la Somme ; (c) SMACOPI ; (c) AGIR-Pic  
reproduction soumise à autorisation du titulaire des droits d'exploitation



Le casino de l'architecte Boiret (1932-1933), carte postale, 2e quart 20e siècle (coll. part.).

IVR22\_20048000091NUCAB

Auteur de l'illustration : Monnehay-Vulliet Marie-Laure

(c) Ministère de la culture - Inventaire général ; (c) Département de la Somme ; (c) SMACOPI ; (c) AGIR-Pic  
reproduction soumise à autorisation du titulaire des droits d'exploitation