

Hauts-de-France, Aisne  
Berry-au-Bac  
rue des Ecoles

## Église paroissiale Saint-Hilaire de Berry-au-Bac

### Références du dossier

Numéro de dossier : IA02001657  
Date de l'enquête initiale : 2003  
Date(s) de rédaction : 2003  
Cadre de l'étude : patrimoine de la Reconstruction Chemin des Dames  
Degré d'étude : étudié

### Désignation

Dénomination : église paroissiale  
Vocable : Saint-Hilaire

### Compléments de localisation

Milieu d'implantation : en village  
Références cadastrales : 1980, AB, 105

### Historique

L'enquête sur les édifices religieux détruits pendant la Première Guerre mondiale révèle que l'église romane primitive de Berry-au-Bac fut défigurée par la Fronde entre 1648 et 1652. D'après une lithographie de 1820, l'édifice était pourvu d'un transept saillant, d'une nef de cinq travées ajourée de baies cintrées et d'un clocher à la croisée du transept. Le nouveau bâtiment fut détruit au cours d'un incendie qui le dévasta en 1860 (seule la crypte échappa à la destruction). Une restauration eut lieu en 1865. Encadrée dans les constructions (entre l'école et la boulangerie), l'église du 19<sup>e</sup> siècle, beaucoup plus imposante que la précédente, présentait un clocher-porche de plan octogonal à clochetons aux quatre angles, une flèche haute, une nef de cinq travées, un transept très saillant avec clochetons et rose. Les absides latérales, au chevet plat, avait reçu un autel néo-gothique. En août 1915, l'intérieur de l'église était déjà ravagé par les bombardements ; les cinq travées ainsi que les bas-côtés étaient alors encore en place. La crypte servit de poste de commandement pendant toute la durée des conflits. En 1917, seul le premier niveau fut épargné. A la fin des conflits, l'édifice était entièrement détruit. Munie d'une cloche, une chapelle provisoire en aggloméré, pourvue d'une façade en brique, permit d'assurer le culte pendant toute la durée du chantier. Pouvant contenir une centaine de personnes assises et 150 debout, elle était située à gauche du baraquement de la mairie au quartier de Moscou. Les travaux de l'église actuelle, reproduite à l'identique et au même emplacement (utilisant les fondations anciennes, d'où la présence de la crypte) par l'entrepreneur Morosini en matériaux de première qualité, débutèrent en 1932 d'après les plans et directives du chanoine Pocquet, doyen de Berry-au-Bac. Les travaux se sont achevés le 4 août 1934. Le 12 juillet 1936 voit la consécration de l'église et le baptême des cloches par Monseigneur Mennechet, évêque du diocèse de Soissons, Laon et Saint-Quentin. La nouvelle construction fut endommagée à 50% par les bombardements de 1940 (la nef et les bas-côtés essentiellement) et restaurée en 1948 ; servant alors de point de repère et de phare à l'aviation, la toiture fut atteinte.

Période(s) principale(s) : 2<sup>e</sup> quart 20<sup>e</sup> siècle  
Dates : 1932 (daté par travaux historiques)  
Auteur(s) de l'oeuvre : Morosini (entrepreneur, attribution par source)

### Description

L'église est bâtie sur un plan en croix latine, entièrement en pierre de taille. La nef, de quatre travées de long, est flanquée de bas-côtés. Précédé d'un transept saillant, le chevet à cinq pans est ajouré de trois baies. Les croisillons sont ouverts d'une rose et d'un triplet à moulures droites. Le croisillon nord est pourvu, en façade, d'un bas-relief représentant le

tétramorphe stylisé, de style néo-byzantin, aux quatre coins du quadrilatère dans lequel la rose s'insère. Une inscription occupe le sommet du bras sud : "IHS, c'est ici la maison de Dieu et la porte du ciel GEN XXVIII". Le croisillon sud, lui, a reçu un bas-relief évoquant la Sainte Vierge. Plus haute que ses collatéraux, la nef est percée de baies géminées à arc brisé. Une tour octogonale jouxte le clocher au nord. Couvert d'une voûte en berceau brisé, l'intérieur de l'édifice, dénué de décor, présente une certaine sobriété.

### Éléments descriptifs

Matériau(x) du gros-oeuvre, mise en oeuvre et revêtement : pierre de taille

Matériau(x) de couverture : ardoise

Plan : plan en croix latine

Couvrements : voûte en berceau brisé

Type(s) de couverture : toit à longs pans

### Statut, intérêt et protection

Statut de la propriété : propriété de la commune

### Références documentaires

#### Documents d'archive

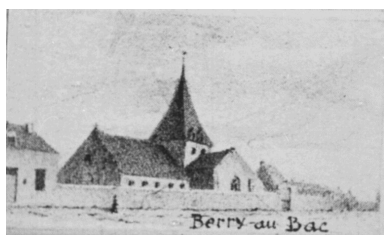
- AD Aisne. Série R ; 15 R 1963. **Dommages de guerre de l'église de Berry-au-Bac.**
- AD Aisne ; Série R ; 11 R 6622. **Dommages de guerre de la Seconde Guerre mondiale, mobilier de l'église de Berry-au-Bac.**
- Archives diocésaines de Soissons. **Enquête sur l'état des églises en 1940-1945.**

#### Documents figurés

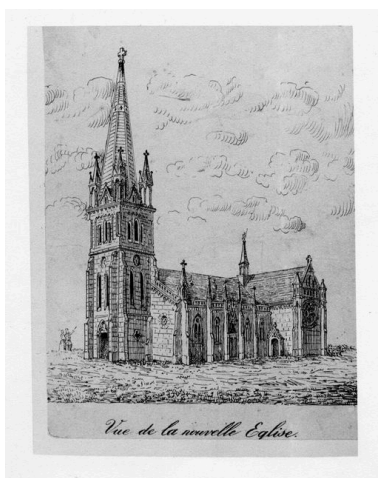
- **Berry-au-Bac**, gravure, [s.n.], 1er quart 20e siècle (AP).
- **Vue de la nouvelle église**, dessin, [s.n.], 1860 (AP).
- **Berry-au-Bac, L'église**, carte postale, par Galichet-Tranchard éditeur, 1er quart 20e siècle (Coll. Part.).
- **Berry-au-Bac (Aisne) - Ensemble de l'église prise de derrière**, carte postale, par T. Malhomme photographe, 1er quart 20e siècle (AP).
- **Berry-au-Bac - Intérieur de l'église**, carte postale, par Deloche photographe, 1er quart 20e siècle (AP).
- **La Guerre en Champagne 1914-1917 - Berry-au-Bac (Aisne) - Vue extérieure de l'église**, carte postale, [s.n.], 1er quart 20e siècle (AP).
- **Berry-au-Bac (Aisne) - L'église (bas-côté Nord)**, carte postale, [s.n.], 1er quart 20e siècle (AP).
- Carte postale, [s.n.], 1936 (AP).
- Carte postale, [s.n.], 2e quart 20e siècle (AP).
- Carte postale, [s.n.], 2e quart 20e siècle (AP).

- Carte postale, [s.n.], 2e quart 20e siècle (AP).

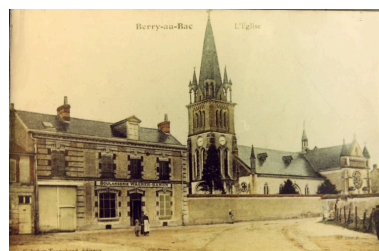
## Illustrations



Dessin de l'église romane  
en 1830 (coll. part).  
Phot. Inès Guérin  
IVR22\_20030202610NUCAB



Dessin de l'église  
après 1860 (coll. part).  
Phot. Inès Guérin  
IVR22\_20030202608NUCAB



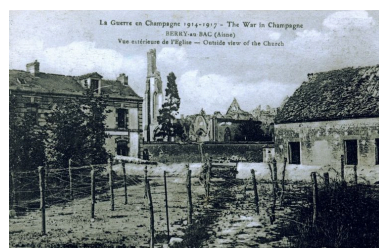
Vue ancienne de l'église (coll. part).  
Phot. Inès Guérin  
IVR22\_20030202591NUCAB



Vue ancienne du chevet (coll. part).  
Phot. Inès Guérin  
IVR22\_20030202622NUCAB



Vue intérieure de l'ancienne  
église (coll. part).  
Phot. Inès Guérin  
IVR22\_20030202626NUCAB



Vue de l'église en ruines (coll. part).  
Phot. Inès Guérin  
IVR22\_20030202611NUCAB



Vue de l'intérieur de l'édifice  
en ruines (coll. part).  
Phot. Inès Guérin  
IVR22\_20050200677NUCAB



Vue de la chapelle  
provisoire (coll. part).  
Phot. Inès Guérin  
IVR22\_20030202600NUCAB



Vue intérieure de la chapelle  
provisoire (coll. part).  
Phot. Inès Guérin  
IVR22\_20030202627NUCAB





Vue de la nouvelle église après la  
Seconde Guerre mondiale (coll. part).  
Phot. Inès Guérin  
IVR22\_20030202629NUCAB



Vue intérieure de la nouvelle  
église après la Seconde  
Guerre mondiale (coll. part).  
Phot. Inès Guérin  
IVR22\_20030202628NUCAB



Vue générale de la façade ouest.  
Phot. Inès Guérin  
IVR22\_20050200705NUCA



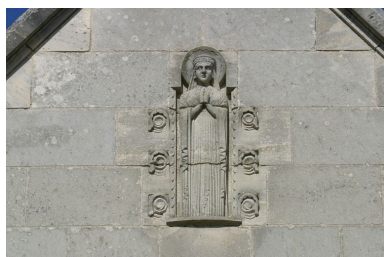
Vue de la face sud.  
Phot. Inès Guérin  
IVR22\_20030202075NUCA



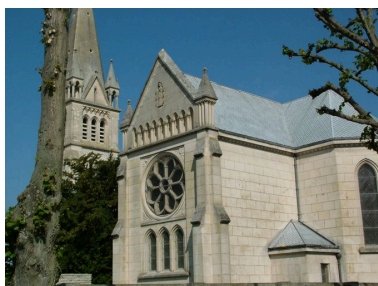
Vue latérale du clocher.  
Phot. Inès Guérin  
IVR22\_20030202077NUCA



Vue du croisillon sud.  
Phot. Inès Guérin  
IVR22\_20030202076NUCA



Détail de la Vierge au  
sommet du croisillon sud.  
Phot. Irwin Leullier  
IVR22\_20050200951NUCA



Vue depuis le sud-ouest.  
Phot. Inès Guérin  
IVR22\_20030202078NUCA



Vue intérieure.  
Phot. Irwin Leullier  
IVR22\_20050200950NUCA



Vue d'une partie de la crypte.  
Phot. Inès Guérin  
IVR22\_20030202026NUCA

## Dossiers liés

### Dossiers de synthèse :

Les édifices religieux reconstruits sur le Chemin des Dames, après la première guerre mondiale (IA02001625)

### Oeuvre(s) contenue(s) :

Le mobilier de l'église paroissiale Saint-Hilaire de Berry-au-Bac (IM02004092) Hauts-de-France, Aisne, Berry-au-Bac, Eglise paroissiale Saint-Hilaire, rue des Ecoles

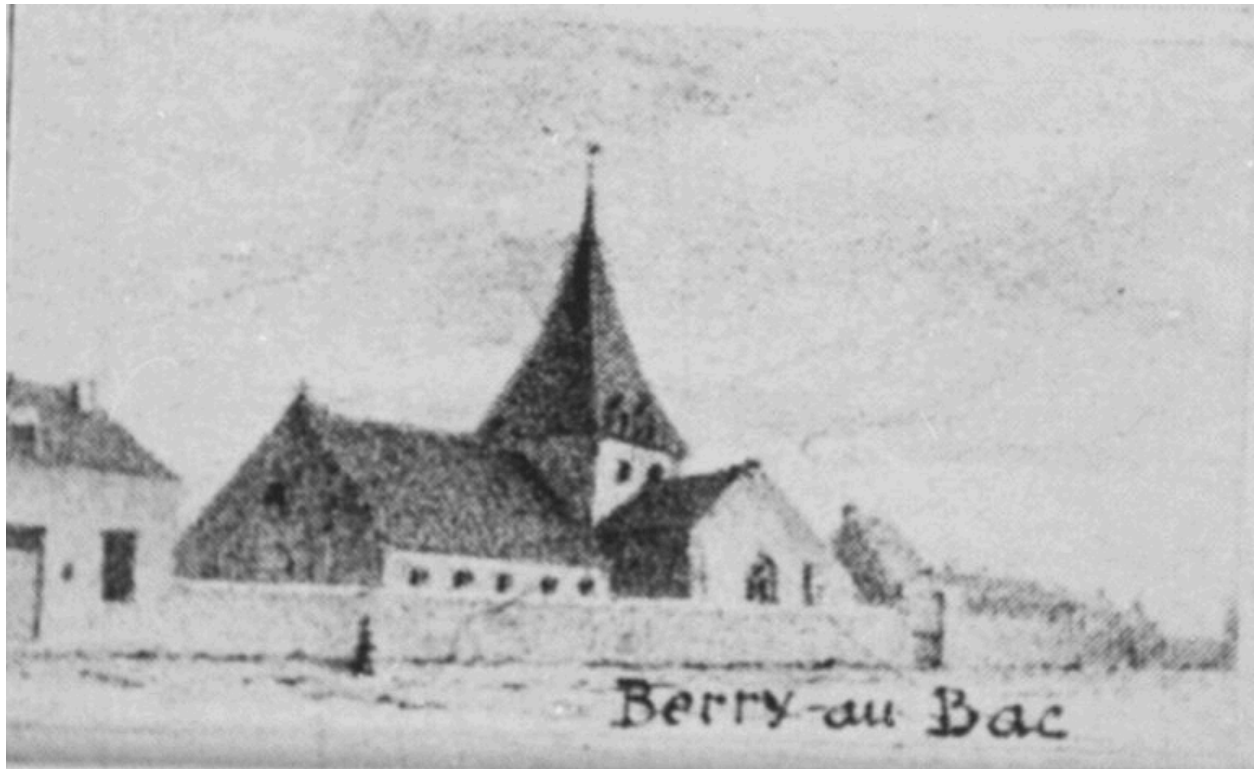
### Oeuvre(s) en rapport :

Le village de Berry-au-Bac (IA02001653) Hauts-de-France, Aisne, Berry-au-Bac

Le mobilier de l'église paroissiale Saint-Hilaire de Berry-au-Bac (IM02004092) Hauts-de-France, Aisne, Berry-au-Bac, Eglise paroissiale Saint-Hilaire, rue des Ecoles

Auteur(s) du dossier : Inès Guérin

Copyright(s) : (c) Région Hauts-de-France - Inventaire général ; (c) Département de l'Aisne ; (c) AGIR-Pic

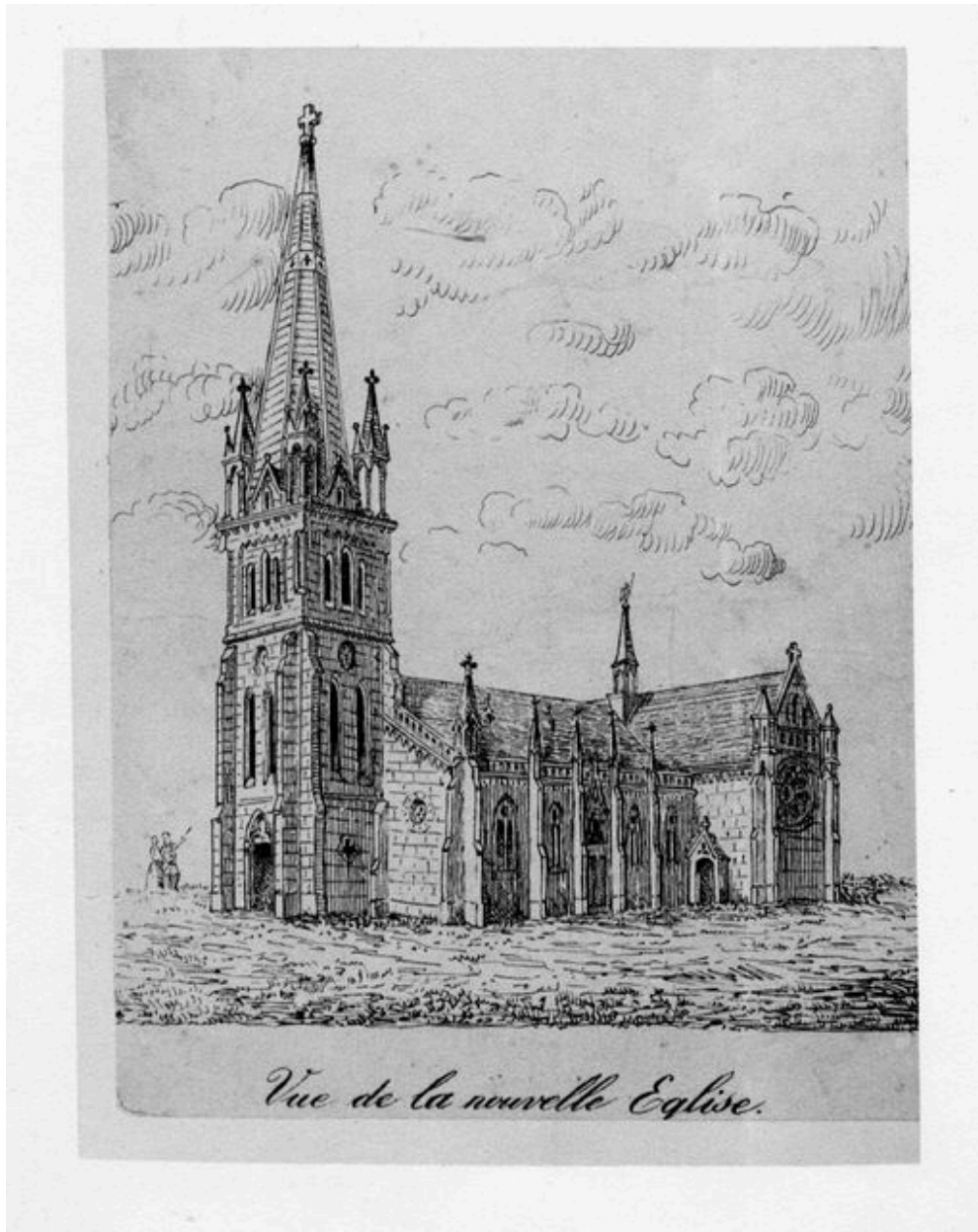


Dessin de l'église romane en 1830 (coll. part).

IVR22\_20030202610NUCAB

Auteur de l'illustration : Inès Guérin

(c) Ministère de la culture - Inventaire général ; (c) Département de l'Aisne ; (c) AGIR-Pic  
reproduction soumise à autorisation du titulaire des droits d'exploitation



Dessin de l'église après 1860 (coll. part).

IVR22\_20030202608NUCAB

Auteur de l'illustration : Inès Guérin

(c) Ministère de la culture - Inventaire général ; (c) Département de l'Aisne ; (c) AGIR-Pic  
reproduction soumise à autorisation du titulaire des droits d'exploitation





Vue ancienne de l'église (coll. part).

IVR22\_20030202591NUCAB

Auteur de l'illustration : Inès Guérin

(c) Ministère de la culture - Inventaire général ; (c) Département de l'Aisne ; (c) AGIR-Pic  
reproduction soumise à autorisation du titulaire des droits d'exploitation





Vue ancienne du chevet (coll. part).

IVR22\_20030202622NUCAB

Auteur de l'illustration : Inès Guérin

(c) Ministère de la culture - Inventaire général ; (c) Département de l'Aisne ; (c) AGIR-Pic  
reproduction soumise à autorisation du titulaire des droits d'exploitation



Vue intérieure de l'ancienne église (coll. part).

IVR22\_20030202626NUCAB

Auteur de l'illustration : Inès Guérin

(c) Ministère de la culture - Inventaire général ; (c) Département de l'Aisne ; (c) AGIR-Pic  
reproduction soumise à autorisation du titulaire des droits d'exploitation





Vue de l'église en ruines (coll. part).

IVR22\_20030202611NUCAB

Auteur de l'illustration : Inès Guérin

(c) Ministère de la culture - Inventaire général ; (c) Département de l'Aisne ; (c) AGIR-Pic  
reproduction soumise à autorisation du titulaire des droits d'exploitation



Coll. A. G. B. Siret Guerre 1914-17  
43. BERRY-AU-BAC — L'Église (bas-côté Nord)  
Visé Paris.

Vue de l'intérieur de l'édifice en ruines (coll. part).

IVR22\_20050200677NUCAB

Auteur de l'illustration : Inès Guérin

(c) Ministère de la culture - Inventaire général ; (c) Département de l'Aisne ; (c) AGIR-Pic  
reproduction soumise à autorisation du titulaire des droits d'exploitation





Vue de la chapelle provisoire (coll. part).

IVR22\_20030202600NUCAB

Auteur de l'illustration : Inès Guérin

(c) Ministère de la culture - Inventaire général ; (c) Département de l'Aisne ; (c) AGIR-Pic  
reproduction soumise à autorisation du titulaire des droits d'exploitation



Vue intérieure de la chapelle provisoire (coll. part).

IVR22\_20030202627NUCAB

Auteur de l'illustration : Inès Guérin

(c) Ministère de la culture - Inventaire général ; (c) Département de l'Aisne ; (c) AGIR-Pic  
reproduction soumise à autorisation du titulaire des droits d'exploitation



Vue de la nouvelle église après la Seconde Guerre mondiale (coll. part).

IVR22\_20030202629NUCAB

Auteur de l'illustration : Inès Guérin

(c) Ministère de la culture - Inventaire général ; (c) Département de l'Aisne ; (c) AGIR-Pic  
reproduction soumise à autorisation du titulaire des droits d'exploitation





Vue intérieure de la nouvelle église après la Seconde Guerre mondiale (coll. part).

IVR22\_20030202628NUCAB

Auteur de l'illustration : Inès Guérin

(c) Ministère de la culture - Inventaire général ; (c) Département de l'Aisne ; (c) AGIR-Pic  
reproduction soumise à autorisation du titulaire des droits d'exploitation





Vue générale de la façade ouest.

IVR22\_20050200705NUCA

Auteur de l'illustration : Inès Guérin

(c) Ministère de la culture - Inventaire général ; (c) Département de l'Aisne ; (c) AGIR-Pic  
reproduction soumise à autorisation du titulaire des droits d'exploitation



Vue de la face sud.

IVR22\_20030202075NUCA

Auteur de l'illustration : Inès Guérin

(c) Ministère de la culture - Inventaire général ; (c) Département de l'Aisne ; (c) AGIR-Pic  
reproduction soumise à autorisation du titulaire des droits d'exploitation



Vue latérale du clocher.

IVR22\_20030202077NUCA

Auteur de l'illustration : Inès Guérin

(c) Ministère de la culture - Inventaire général ; (c) Département de l'Aisne ; (c) AGIR-Pic  
reproduction soumise à autorisation du titulaire des droits d'exploitation





Vue du croisillon sud.

IVR22\_20030202076NUCA

Auteur de l'illustration : Inès Guérin

(c) Ministère de la culture - Inventaire général ; (c) Département de l'Aisne ; (c) AGIR-Pic  
reproduction soumise à autorisation du titulaire des droits d'exploitation





Détail de la Vierge au sommet du croisillon sud.

IVR22\_20050200951NUCA

Auteur de l'illustration : Irwin Leullier

(c) Ministère de la culture - Inventaire général ; (c) Département de l'Aisne ; (c) AGIR-Pic  
reproduction soumise à autorisation du titulaire des droits d'exploitation



Vue depuis le sud-ouest.

IVR22\_20030202078NUCA

Auteur de l'illustration : Inès Guérin

(c) Ministère de la culture - Inventaire général ; (c) Département de l'Aisne ; (c) AGIR-Pic  
reproduction soumise à autorisation du titulaire des droits d'exploitation



Vue intérieure.

IVR22\_20050200950NUCA

Auteur de l'illustration : Irwin Leullier

(c) Ministère de la culture - Inventaire général ; (c) Département de l'Aisne ; (c) AGIR-Pic  
reproduction soumise à autorisation du titulaire des droits d'exploitation





Vue d'une partie de la crypte.

IVR22\_20030202026NUCA

Auteur de l'illustration : Inès Guérin

(c) Ministère de la culture - Inventaire général ; (c) Département de l'Aisne ; (c) AGIR-Pic  
reproduction soumise à autorisation du titulaire des droits d'exploitation