

Hauts-de-France, Oise
Noyon
rue de l' Evêché

Ancien évêché Saint-Benoît de Noyon (actuel musée du Noyonnais)

Références du dossier

Numéro de dossier : IA00049496
Date de l'enquête initiale : 1986
Date(s) de rédaction : 2009
Cadre de l'étude : inventaire topographique canton de Noyon
Degré d'étude : étudié
Référence du dossier Monument Historique : PA00114787

Désignation

Dénomination : évêché
Vocabulaire : Saint-Benoît
Appellation : musée du Noyonnais
Destinations successives : musée
Parties constituantes non étudiées : chapelle, cour, jardin

Compléments de localisation

Milieu d'implantation : en ville
Références cadastrales : 1974. AM 251, 255

Historique

L'espace qui s'étend au sud de la cathédrale est affecté à l'évêque dès le 8e siècle. Il ne subsiste de sa reconstruction au 3e quart 12e siècle, que la chapelle achevée en 1183. Le logis épiscopal est reconstruit de 1521 à 1525 (aile sur rue), puis à partir de 1630 (aile en retour d'équerre) par Guillaume Cahennier de Noyon et Charles Lemaire de Compiègne, tous deux maîtres maçons. Jusqu'à la fin 19e siècle, logis et chapelle communiquaient directement avec la cathédrale. Les trois dernières travées de l'aile du 17e siècle et la partie ouest de la chapelle sont détruites de 1884 à 1886, dans le but de dégager la cathédrale. L'ensemble est très endommagé en 1918. Après la Première Guerre mondiale, la chapelle n'est que consolidée, tandis que le logis est entièrement reconstruit de 1923 à 1939, sur les plans de l'architecte des Monuments historiques André Collin. L'édifice abrite alors le musée du Noyonnais, fondé en 1930.

Période(s) principale(s) : 4e quart 12e siècle, 1er quart 16e siècle, 1ère moitié 20e siècle, 2e quart 17e siècle (détruit)
Auteur(s) de l'oeuvre : Guillaume Cahennier (maître maçon, attribution par travaux historiques), Charles Lemaire (maître maçon, attribution par travaux historiques), André Collin (architecte des Monuments historiques, attribution par travaux historiques)

Description

Aile sur rue en pierre avec brique en remplissage ; aile en retour d'équerre en calcaire, moyen appareil ; chapelle en calcaire, moyen appareil, sur solin de grès ; la chapelle est implantée à l'extérieur du mur gallo-romain, sur lequel elle s'adosse, elle se compose d'un sous-sol voûté en berceau, d'un rez-de-chaussée à usage non liturgique et d'un étage qui est la chapelle proprement dite à un vaisseau primitivement voûté d'ogives.

Éléments descriptifs

Matériau(x) du gros-oeuvre, mise en oeuvre et revêtement : calcaire ; grès ; moyen appareil ; pierre avec brique en remplissage

Matériau(x) de couverture : ardoise
Plan : plan allongé
Étage(s) ou vaisseau(x) : sous-sol, 1 étage carré, étage de comble, 1 vaisseau
Couvrements : voûte en berceau ; voûte d'ogives
Élévations extérieures : élévation à travées
Type(s) de couverture : toit à longs pans ; pignon découvert
Escaliers : escalier dans-oeuvre

Typologies et état de conservation

État de conservation : restauré, mauvais état

Statut, intérêt et protection

Intérêt de l'œuvre : à signaler
Protections : classé MH, 1886/07/12
Statut de la propriété : propriété publique

Présentation

Selon Mazière, saint Médard aurait obtenu de Clotaire l'abandon d'une partie du château Corbaut, dans laquelle il s'installe en 531. Une première cathédrale et un logis épiscopal auraient été construits à cette occasion. Au 8e siècle, après la dispersion des clercs, les terrains situés au sud de la cathédrale furent affectés à l'évêque, qui y fit construire un palais, décrit par saint Bernard au début du 12e siècle. Le palais, détruit par l'incendie qui ravagea la ville en 1131, fut reconstruit sous l'épiscopat de Renaud (1175-1185), avec la chapelle Saint-Nicolas, achevée en 1183, et agrandi grâce aux acquisitions réalisées par son successeur Etienne de Nemours (1188-1221).

Le logis épiscopal est reconstruit sous l'épiscopat de Charles de Hangest (1501-1525) et agrandi, à partir de 1630, (aile en retour d'équerre) par les maîtres maçons Guillaume Cahennier de Noyon et Charles Lemaire de Compiègne. Une déclaration de 1790, citée par Ponthieux, indique que l'évêché est alors composé d'une maison et bâtiments en dépendant, servant de logement aux évêques (dans la cour de ce logis, un dépôt d'archives a été construit en 1790) et, au sud de la rue de l'Evêché, de la maison de la Recepvrie (grenier, écurie et logements) et de l'ancienne cour des plaids. Les bâtiments, qui tombaient en ruine en 1524, sont décrits dans le procès-verbal de vente, comme deux grands bâtiments de deux étages en pierre et couverts de tuiles, comprenant grenier, remise, écurie, grange, cour et jardin.

Un dessin de Taverniers de Jonquières donne une représentation des jardins, à la fin des années 1780.

L'évêché sera vendu en 1792, puis racheté par la ville en 1863.

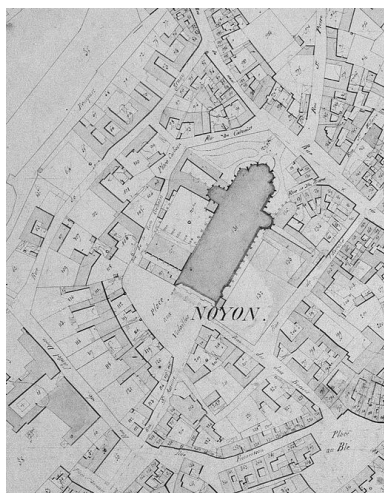
Jusqu'à la fin 19e siècle, logis et chapelle communiquaient directement avec la cathédrale. De 1884 à 1886, les trois dernières travées de l'aile du 17e siècle et la partie ouest de la chapelle seront détruites, pour dégager le chevet de la cathédrale. L'ensemble est très endommagé en 1918, la chapelle n'est que consolidée, tandis que le logis est entièrement reconstruit de 1923 à 1939, sur les plans de l'architecte des Monuments historiques André Collin. Il abrite le musée du Noyonnais, fondé en 1930.

Références documentaires

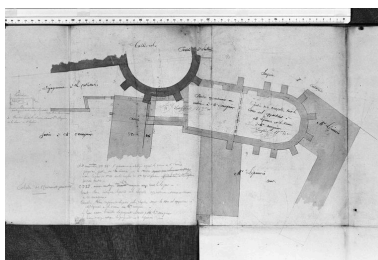
Bibliographie

- CREPIN-LEBLOND, Thierry. **Les palais épiscopaux au XIIe siècle**. Positions de Thèses : Ecole des Chartes, 1987.
- INVENTAIRE GENERAL. **Canton de Noyon. Oise**. Réd. Michel Hérold, Alain Nafilyan. Phot. Fabrice Charrondièrre, Jean-Michel Perrin. Amiens : AGIR PIC, 1986. (Images du Patrimoine ; 25). p. 32, 83-87.
- PONTTHIEUX, Alfred. **L'ancien Noyon. Recherches historiques et topographiques sur les rues, maisons, hôtelleries et autres établissements de cette ville avant 1790**. Chauny, *Comité archéol. et hist. Noyon : comptes rendus et mémoires lus aux séances*, 1912. p. 247-248.
- SEYMOUR, Charles. **La cathédrale Notre-Dame de Noyon au XIIe siècle**. Paris, 1975.

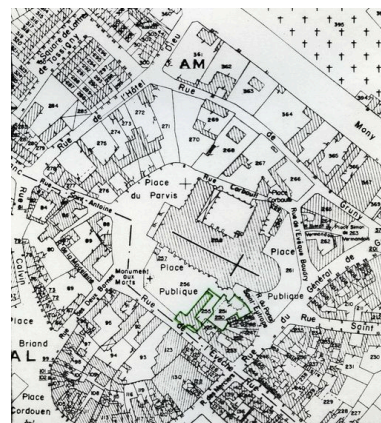
Illustrations



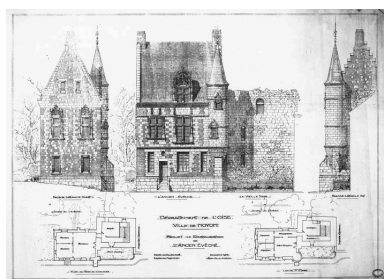
Extrait du cadastre napoléonien (DGI).
Repro. Isabelle Barbedor
IVR22_20096000558NUCA



Plan de situation, avant
1884 (AP Laporte).
Phot. Jean-Michel Périn
IVR22_19836000177XB



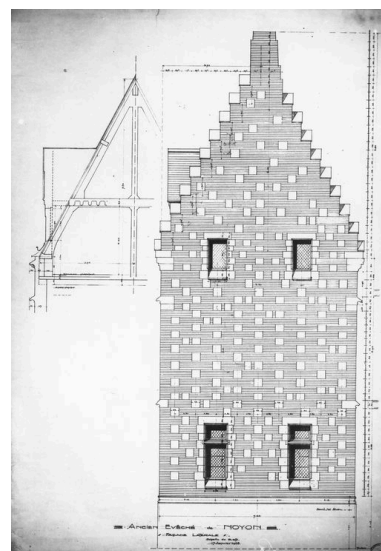
Plan de situation. Extrait du plan
cadastral de 1974, section AM 255.
Repro. Monnehay-Vulliet Marie-
Laure , Autr. Michel Hérold
IVR22_20096000442NUCA



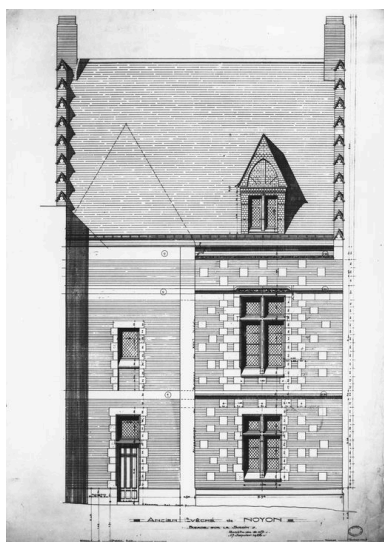
Plans et élévations de la tour du 12e
siècle et de l'aile du 16e siècle. Projet
de restauration par Collin, 1923.
Repro. Monnehay-
Vulliet Marie-Laure
IVR22_20096000455NUCA



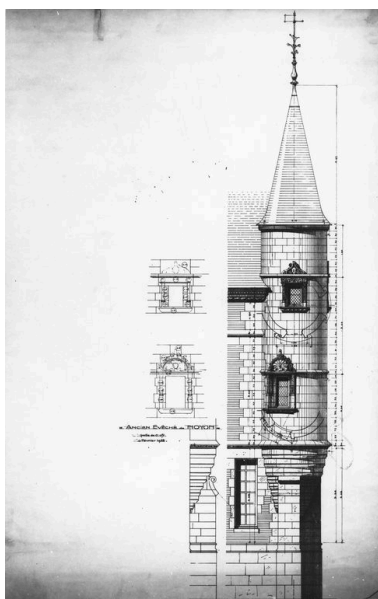
Plan, coupe et élévation de
l'aile du 16e siècle. Projet de
restauration par Collin, 1926.
Repro. Monnehay-
Vulliet Marie-Laure
IVR22_20096000465NUCA



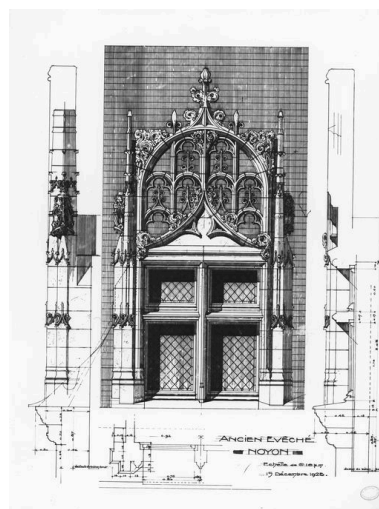
Mur-pignon de l'aile
du 16e siècle. Projet de
restauration par Collin, 1926.
Repro. Monnehay-
Vulliet Marie-Laure
IVR22_20096000456NUCA



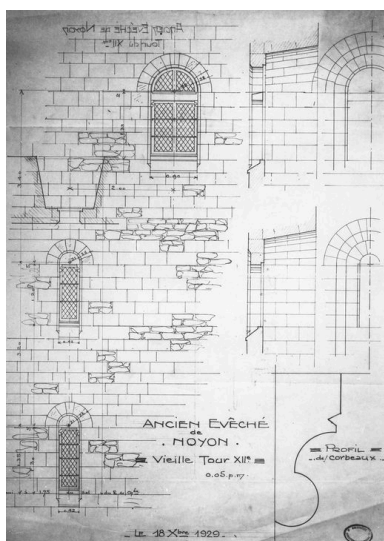
Elévation sur jardin de l'aile du 16e siècle. Projet de restauration par Collin, 1928.
Repro. Monnehay-Vulliet Marie-Laure
IVR22_20096000457NUCA



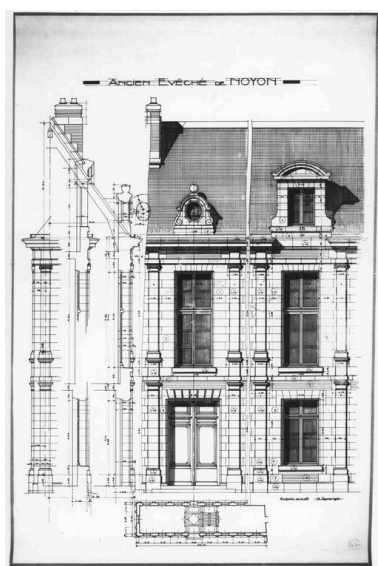
Tourelle d'angle de l'aile du 16e siècle. Elévation et détail. Projet de restauration, par Collin, 1928.
Repro. Monnehay-Vulliet Marie-Laure
IVR22_20096000459NUCA



Lucarne de l'aile du 16e siècle, côté rue de l'Evêché. Projet de restauration par Collin, 1928.
Repro. Monnehay-Vulliet Marie-Laure
IVR22_20096000458NUCA



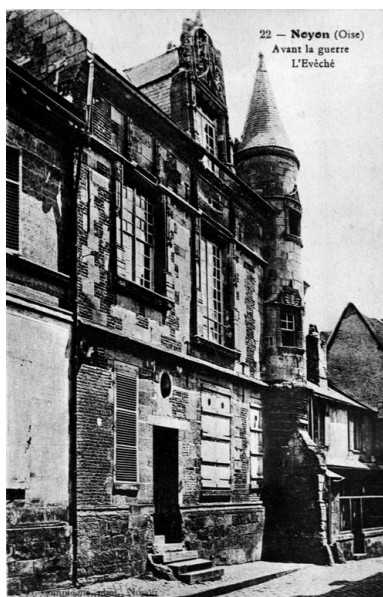
Tour du 12e siècle.
Elévation par Collin, 1929.
Repro. Monnehay-Vulliet Marie-Laure
IVR22_20096000460NUCA



Aile du 17e siècle, détails : plan, coupe, élévation. Projet de restauration par Collin, 1931.
Repro. Monnehay-Vulliet Marie-Laure
IVR22_20096000461NUCA



Elévation sur rue, avant 1914 (AP).
Phot. Jean-Michel Périn
IVR22_19856000122XB



Aile du 16e siècle. Elévation sur rue, avant 1914 (AP).
Phot. Jean-Michel Périn
IVR22_19856000121XB



Détail de la tourelle d'angle et d'une lucarne, avant 1914 (AP).
Repro. Monnehay-Vulliet Marie-Laure
IVR22_20096000453NUCA



Détail d'une baie ornée de la tourelle d'angle, avant 1914 (AP).
Repro. Monnehay-Vulliet Marie-Laure
IVR22_20096000454NUCA



Vue générale.
Phot. Fabrice Charrondière
IVR22_19856001263XA



La tour Rolland et l'aile du 16e siècle (restaurées).
Phot. Fabrice Charrondière
IVR22_19856001194V



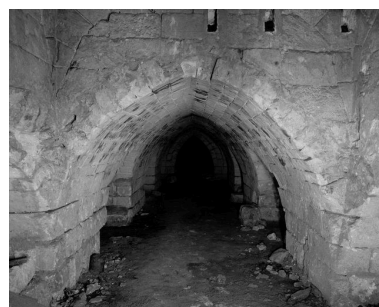
Le chevet de la chapelle épiscopale (vestiges).
Phot. Fabrice Charrondière
IVR22_19856001284XA



L'abside de la chapelle épiscopale (vestiges).
Phot. Martine Plouvier
IVR22_19856001318ZA



Vue d'ouest en est. Mur gallo-romain et vestiges de l'évêché du 12e siècle, intérieur de la chapelle.
Phot. Fabrice Charrondière
IVR22_19856001196V



Sous-sol situé sous le flanc sud de la cathédrale, à l'intérieur du mur gallo-romain et communiquant avec le sous-sol de la chapelle.
Phot. Fabrice Charrondière
IVR22_19856001543X



Escalier communiquant avec le sous-sol de la chapelle.
Phot. Fabrice Charrondière
IVR22_19856001546V

Dossiers liés

Dossiers de synthèse :

L'architecture religieuse et hospitalière de la commune de Noyon (IA60000344) Hauts-de-France, Oise, Noyon

Oeuvre(s) contenue(s) :

Oeuvre(s) en rapport :

L'ensemble canonial de Noyon (IA00049501) Hauts-de-France, Oise, Noyon, place du Parvis, 14 rue de l' Evêché, 7 rue des Deux Bornes

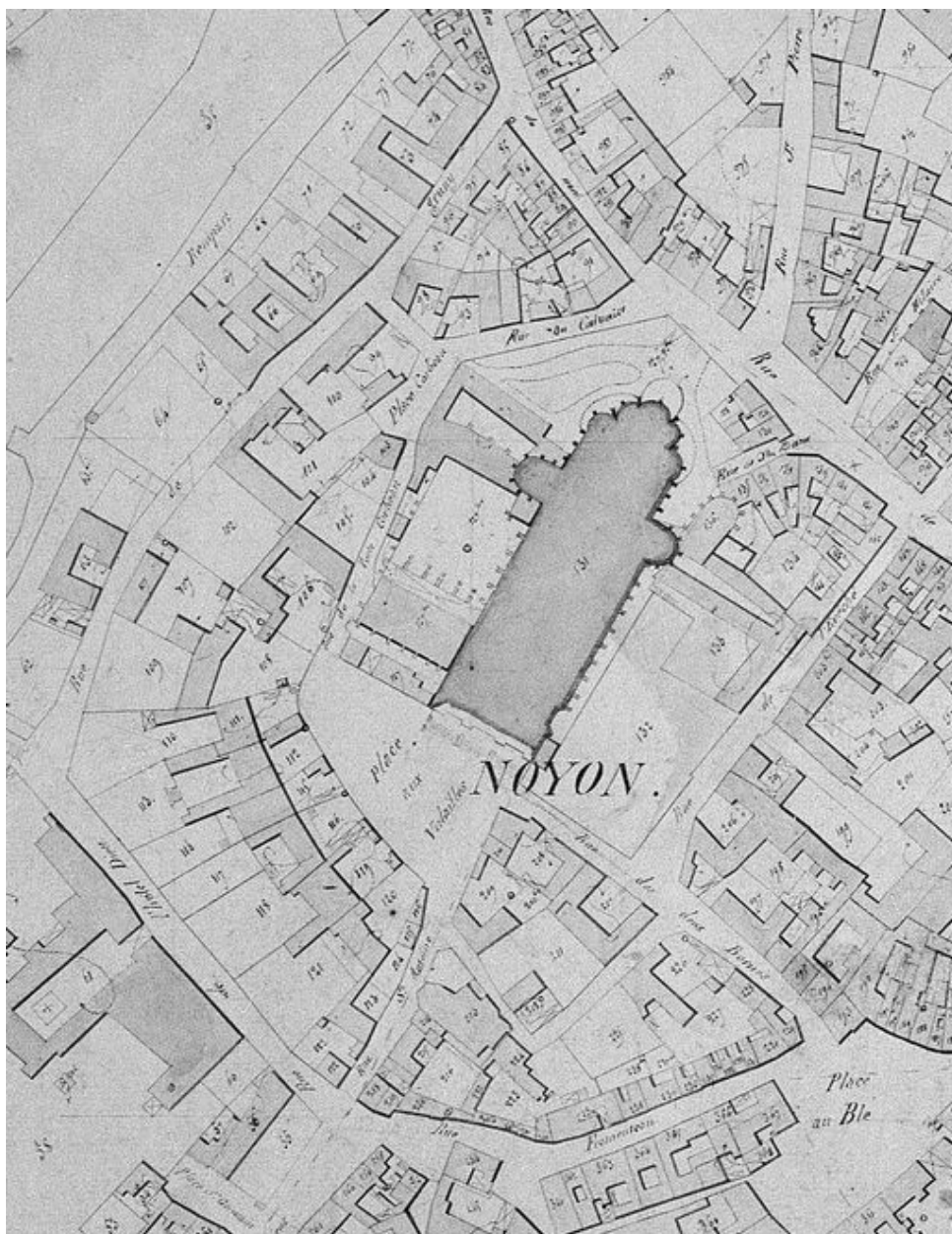
La ville de Noyon (IA60000345) Hauts-de-France, Oise, Noyon

Jeu d'échecs (IM60000255) Hauts-de-France, Oise, Noyon, Ancien évêché Saint-Benoît, actuel musée du Noyonnais

Ancienne cathédrale Notre-Dame de Noyon (IA00049500) Hauts-de-France, Oise, Noyon, place du Parvis

Auteur(s) du dossier : Michel Hérold, Alain Nafilyan

Copyright(s) : (c) Région Hauts-de-France - Inventaire général ; (c) AGIR-Pic

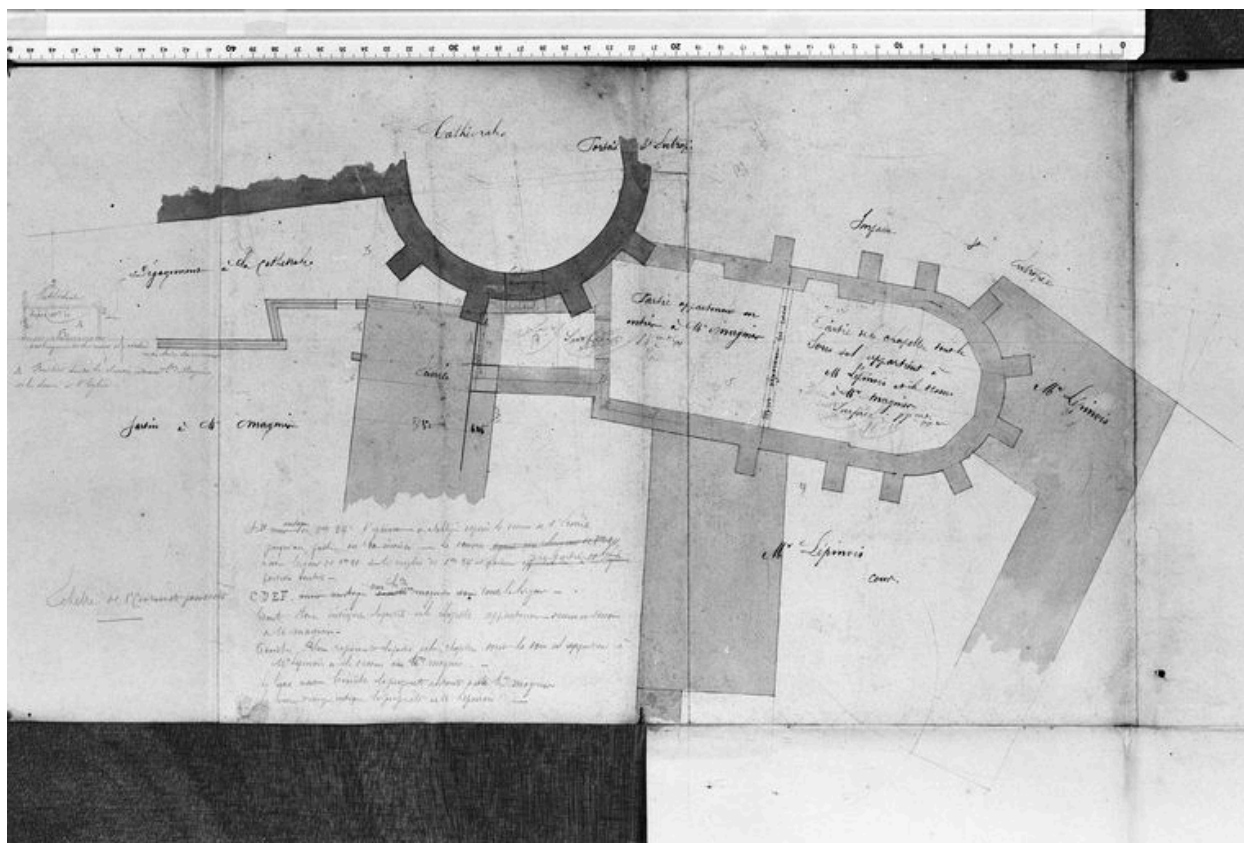


Extrait du cadastre napoléonien (DGI).

IVR22_20096000558NUCA

Auteur de l'illustration (reproduction) : Isabelle Barbedor

(c) Région Hauts-de-France - Inventaire général ; (c) Ministère des finances
reproduction soumise à autorisation du titulaire des droits d'exploitation



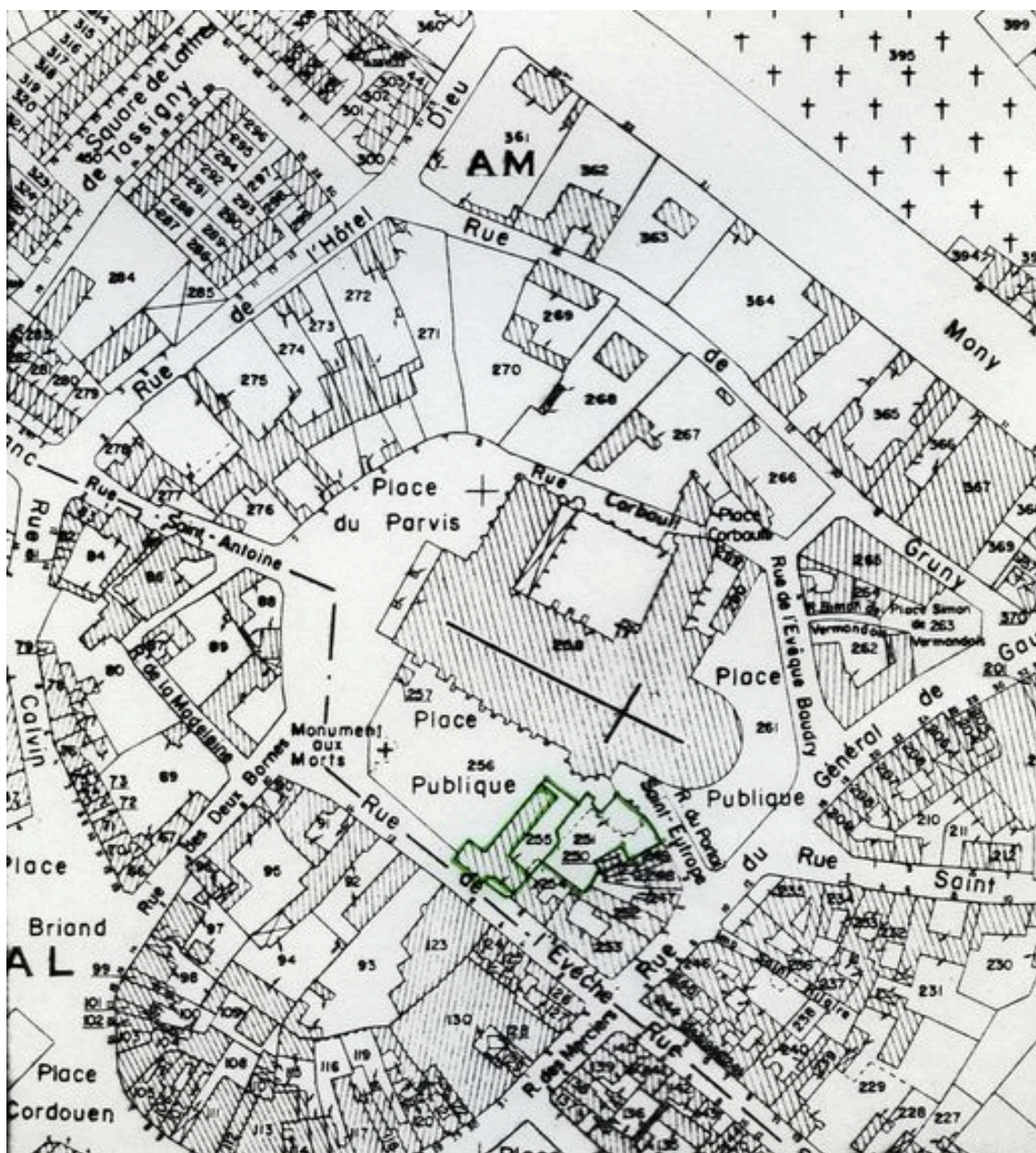
Plan de situation, avant 1884 (AP Laporte).

IVR22_19836000177XB

Auteur de l'illustration : Jean-Michel Périn

(c) Région Hauts-de-France - Inventaire général

reproduction soumise à autorisation du titulaire des droits d'exploitation



Plan de situation. Extrait du plan cadastral de 1974, section AM 255.

IVR22_20096000442NUCA

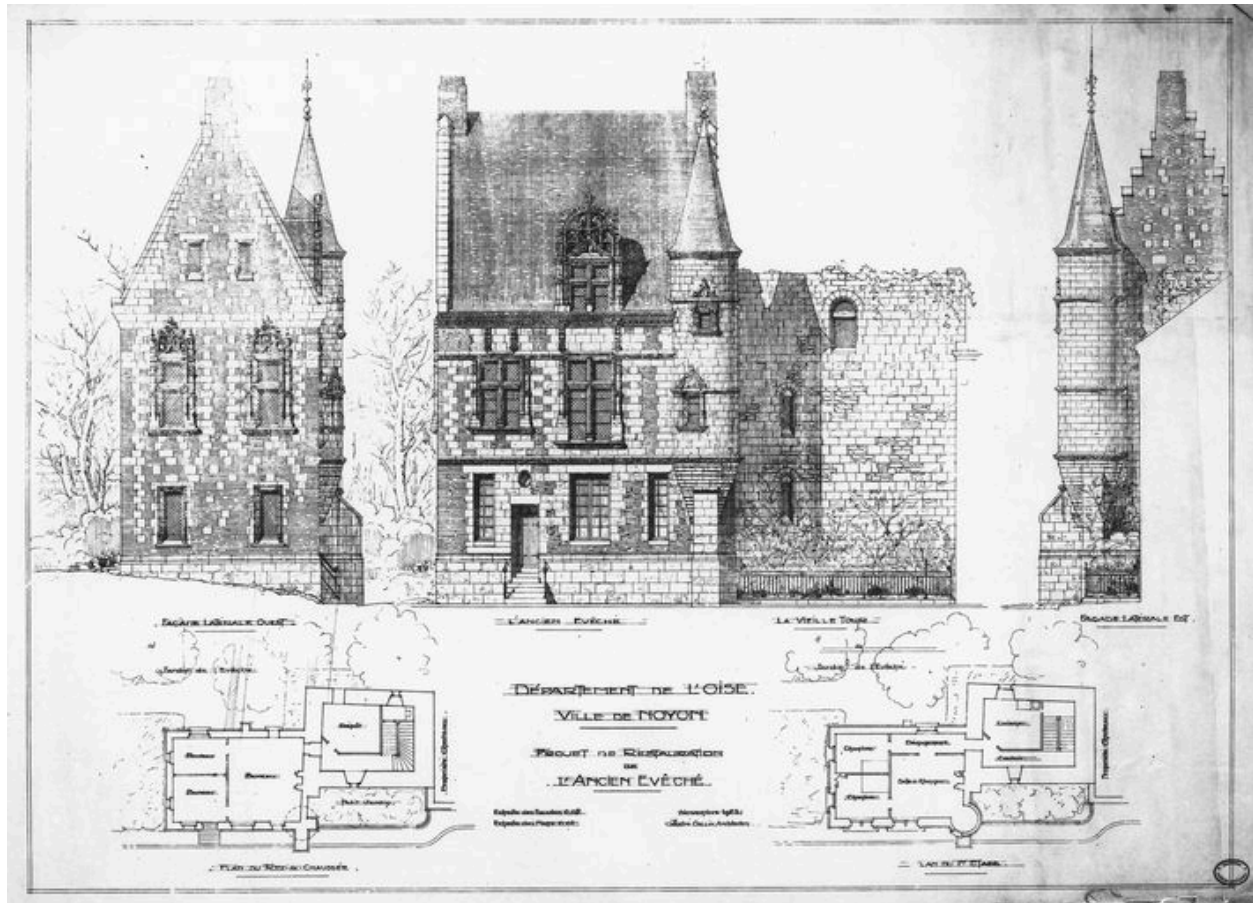
Auteur de l'illustration (reproduction) : Monnehay-Vulliet Marie-Laure

Auteur du document reproduit : Michel Hérold

Technique de relevé : reprise de fond ;

(c) Région Hauts-de-France - Inventaire général

reproduction soumise à autorisation du titulaire des droits d'exploitation



Plans et élévations de la tour du 12e siècle et de l'aile du 16e siècle. Projet de restauration par Collin, 1923.

IVR22_20096000455NUCA

Auteur de l'illustration (reproduction) : Monnehay-Vulliet Marie-Laure

(c) Région Hauts-de-France - Inventaire général

reproduction soumise à autorisation du titulaire des droits d'exploitation



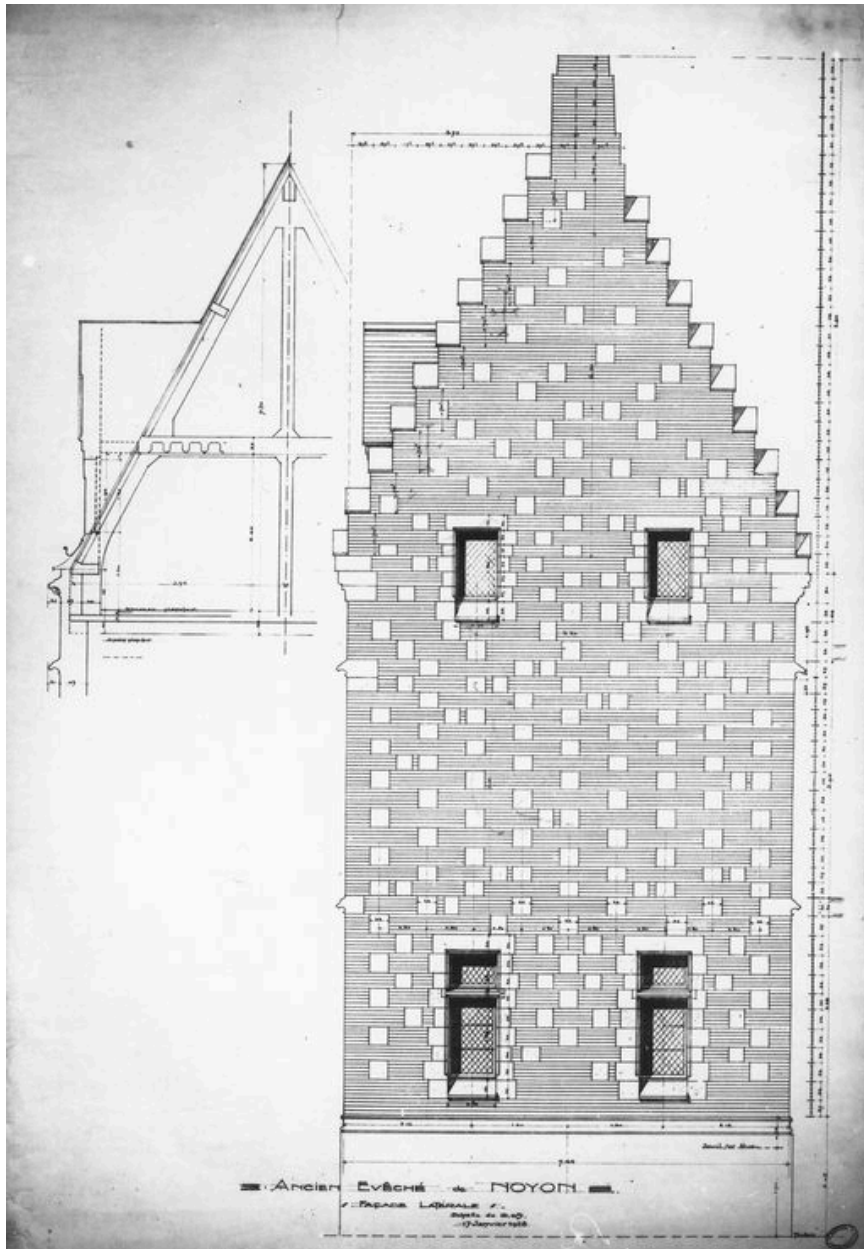
Plan, coupe et élévation de l'aile du 16e siècle. Projet de restauration par Collin, 1926.

IVR22_20096000465NUCA

Auteur de l'illustration (reproduction) : Monnehay-Vulliet Marie-Laure

(c) Région Hauts-de-France - Inventaire général

reproduction soumise à autorisation du titulaire des droits d'exploitation



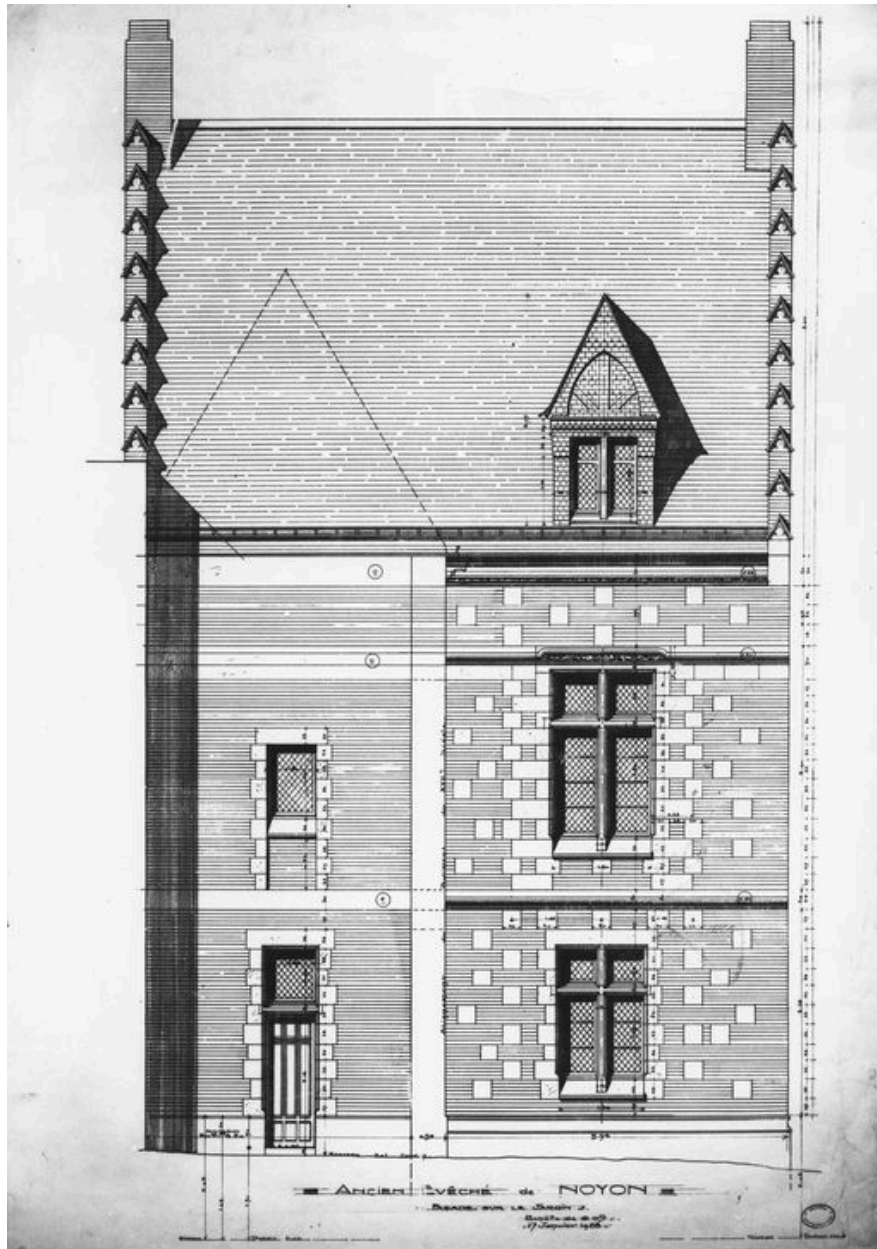
Mur-pignon de l'aile du 16e siècle. Projet de restauration par Collin, 1926.

IVR22_20096000456NUCA

Auteur de l'illustration (reproduction) : Monnehay-Vulliet Marie-Laure

(c) Région Hauts-de-France - Inventaire général

reproduction soumise à autorisation du titulaire des droits d'exploitation



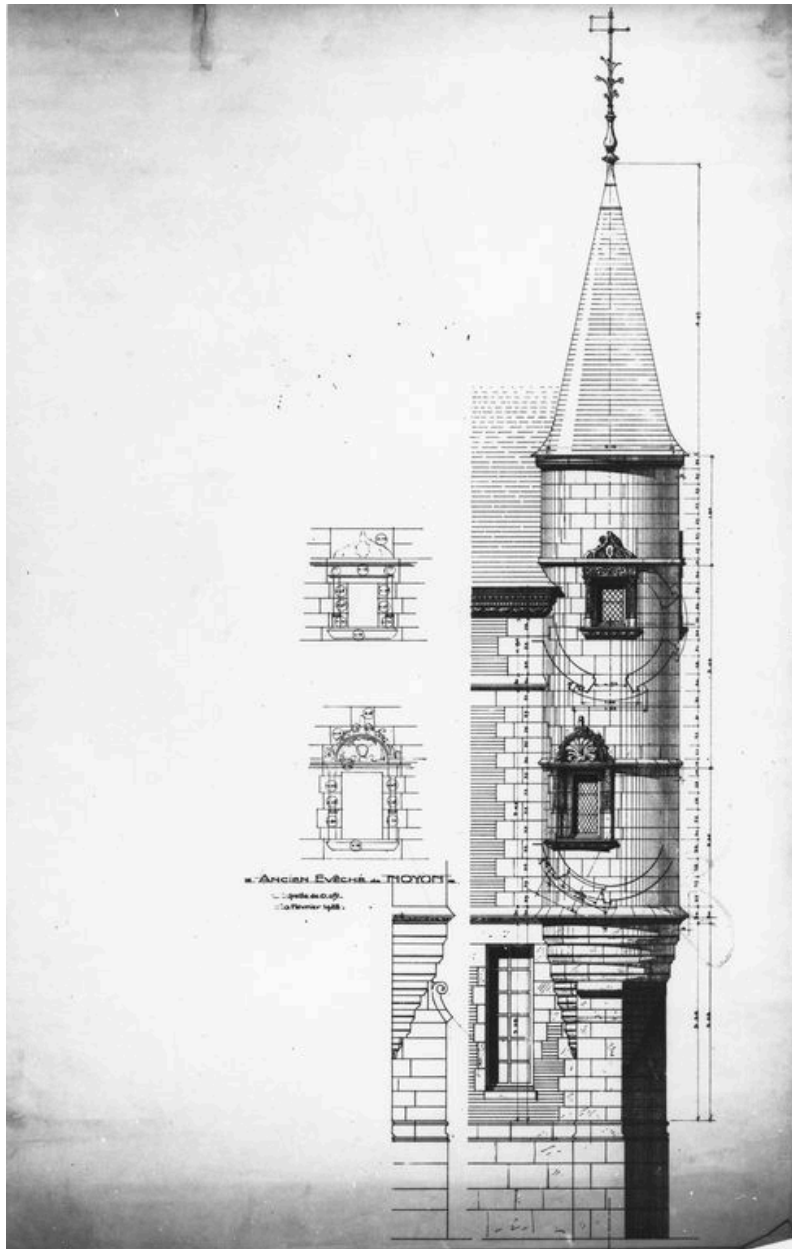
Elévation sur jardin de l'aile du 16e siècle. Projet de restauration par Collin, 1928.

IVR22_20096000457NUCA

Auteur de l'illustration (reproduction) : Monnehay-Vulliet Marie-Laure

(c) Région Hauts-de-France - Inventaire général

reproduction soumise à autorisation du titulaire des droits d'exploitation



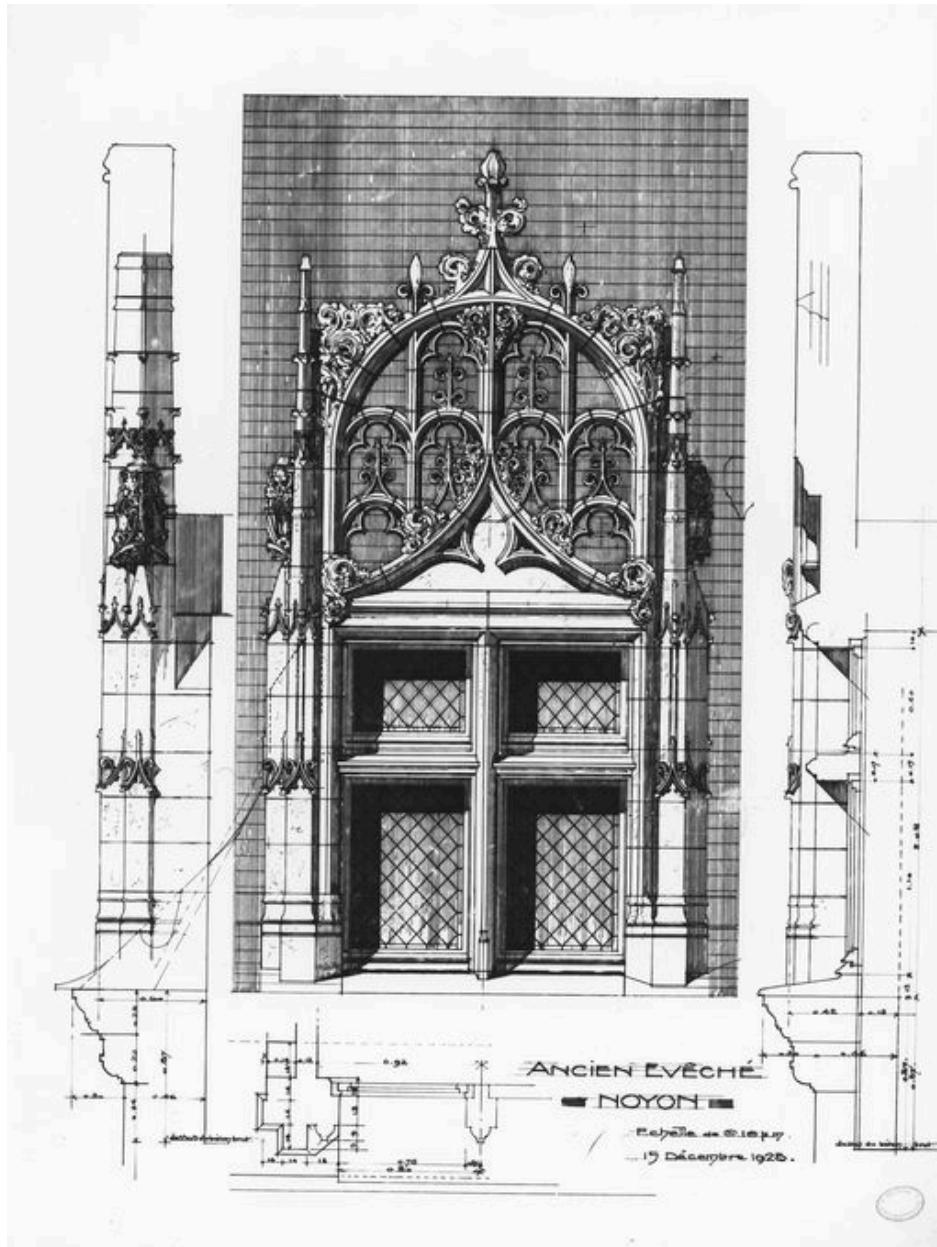
Tourelle d'angle de l'aile du 16e siècle. Elévation et détail. Projet de restauration, par Collin, 1928.

IVR22_20096000459NUCA

Auteur de l'illustration (reproduction) : Monnehay-Vulliet Marie-Laure

(c) Région Hauts-de-France - Inventaire général

reproduction soumise à autorisation du titulaire des droits d'exploitation



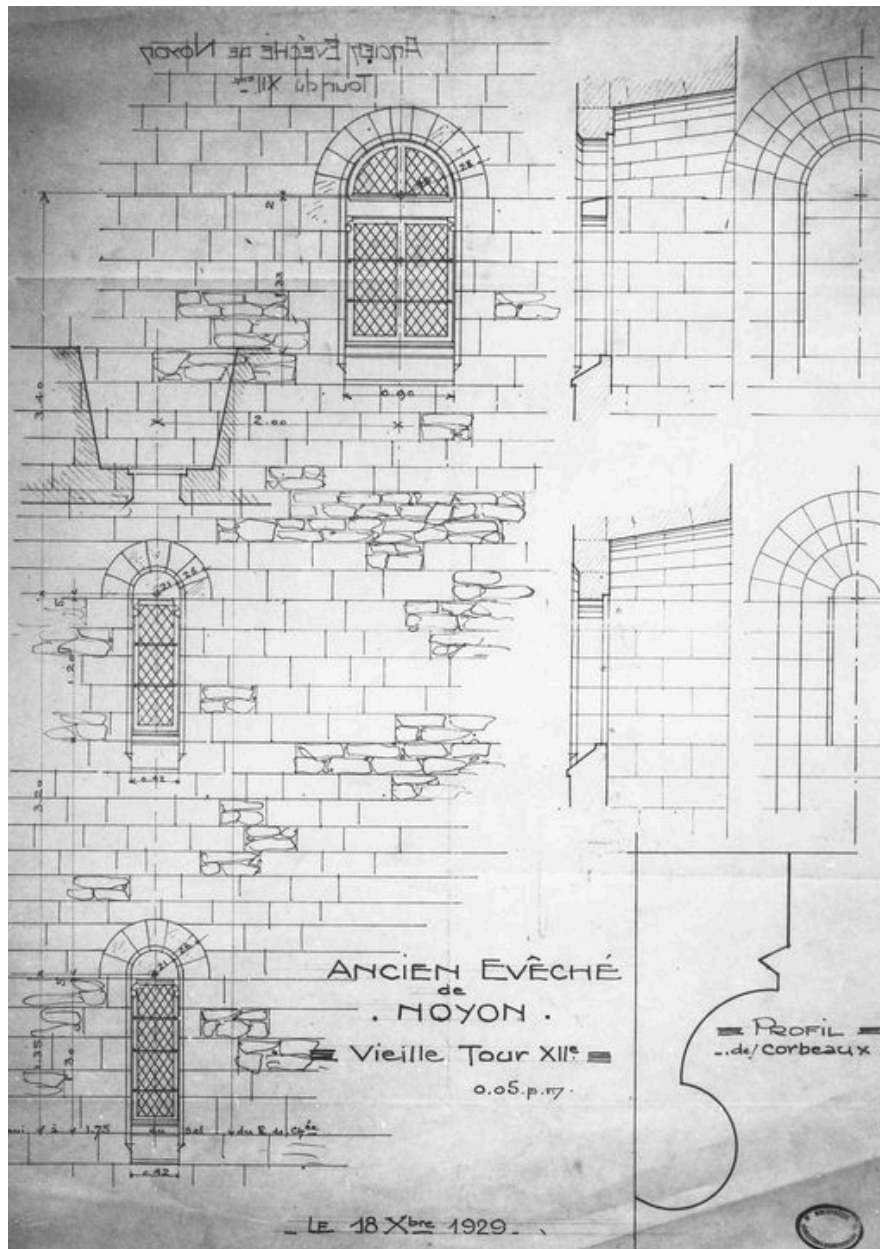
Lucarne de l'aile du 16e siècle, côté rue de l'Evêché. Projet de restauration par Collin, 1928.

IVR22_20096000458NUCA

Auteur de l'illustration (reproduction) : Monnehay-Vulliet Marie-Laure

(c) Région Hauts-de-France - Inventaire général

reproduction soumise à autorisation du titulaire des droits d'exploitation



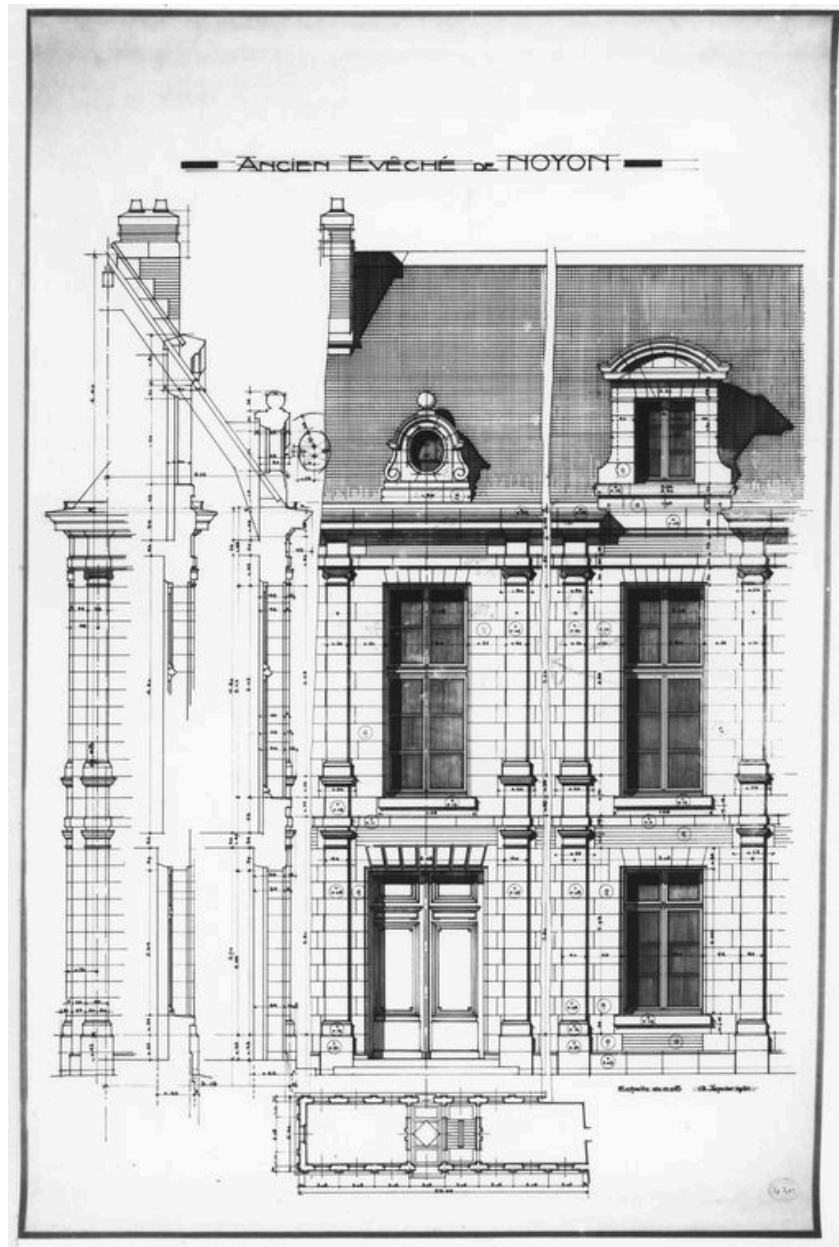
Tour du 12e siècle. Elévation par Collin, 1929.

IVR22_20096000460NUCA

Auteur de l'illustration (reproduction) : Monnehay-Vulliet Marie-Laure

(c) Région Hauts-de-France - Inventaire général

reproduction soumise à autorisation du titulaire des droits d'exploitation



Aile du 17e siècle, détails : plan, coupe, élévation. Projet de restauration par Collin, 1931.

IVR22_20096000461NUCA

Auteur de l'illustration (reproduction) : Monnehay-Vulliet Marie-Laure

(c) Région Hauts-de-France - Inventaire général

reproduction soumise à autorisation du titulaire des droits d'exploitation



22 NOYON. — La Rue de l'Évêché. — ND Phot.

Elévation sur rue, avant 1914 (AP).

IVR22_19856000122XB

Auteur de l'illustration : Jean-Michel Périn

(c) Région Hauts-de-France - Inventaire général

reproduction soumise à autorisation du titulaire des droits d'exploitation



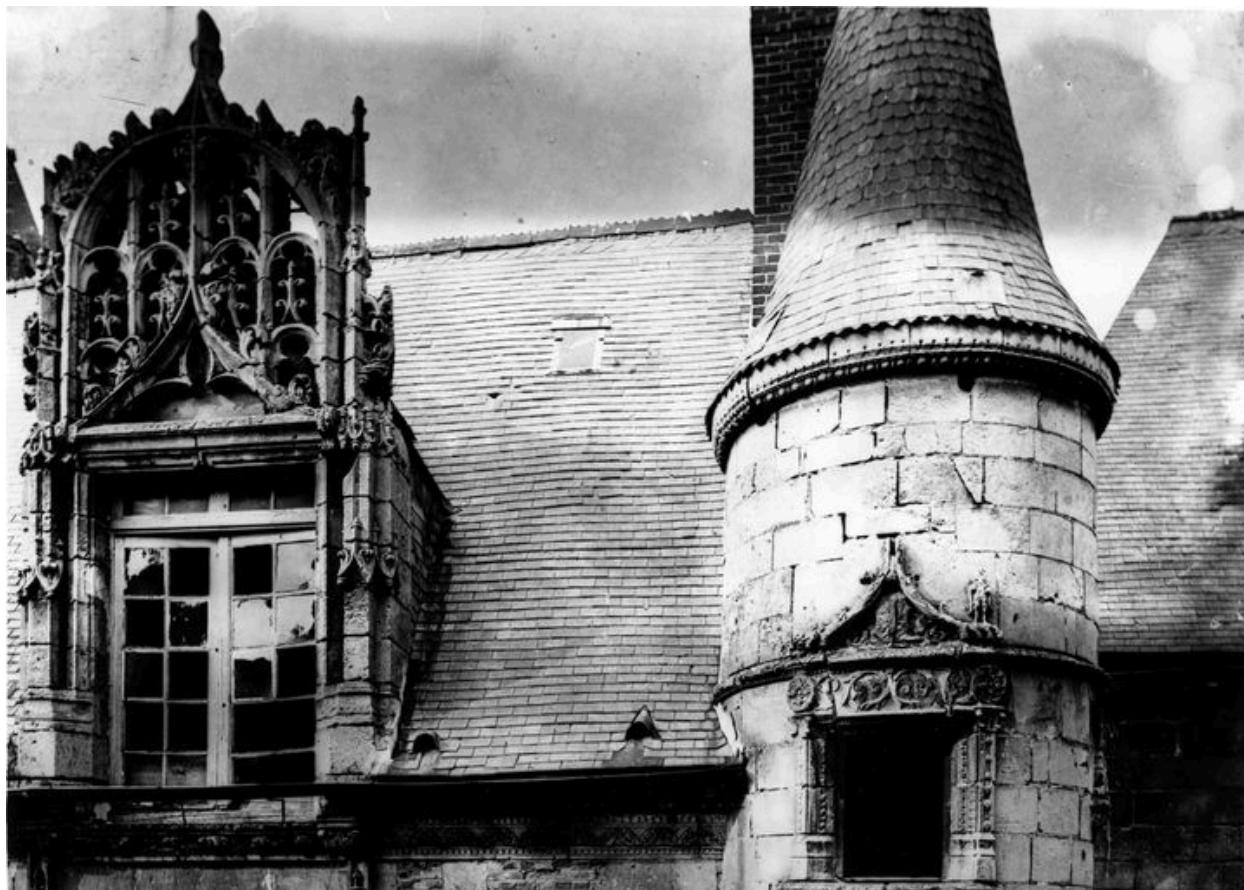
Aile du 16e siècle. Elévation sur rue, avant 1914 (AP).

IVR22_19856000121XB

Auteur de l'illustration : Jean-Michel Périn

(c) Région Hauts-de-France - Inventaire général

reproduction soumise à autorisation du titulaire des droits d'exploitation



Détail de la tourelle d'angle et d'une lucarne, avant 1914 (AP).

IVR22_20096000453NUCA

Auteur de l'illustration (reproduction) : Monnehay-Vulliet Marie-Laure

(c) Région Hauts-de-France - Inventaire général

reproduction soumise à autorisation du titulaire des droits d'exploitation



Détail d'une baie ornée de la tourelle d'angle, avant 1914 (AP).

IVR22_20096000454NUCA

Auteur de l'illustration (reproduction) : Monnehay-Vulliet Marie-Laure

(c) Région Hauts-de-France - Inventaire général

reproduction soumise à autorisation du titulaire des droits d'exploitation



Vue générale.

IVR22_19856001263XA

Auteur de l'illustration : Fabrice Charrondière

(c) Région Hauts-de-France - Inventaire général

reproduction soumise à autorisation du titulaire des droits d'exploitation



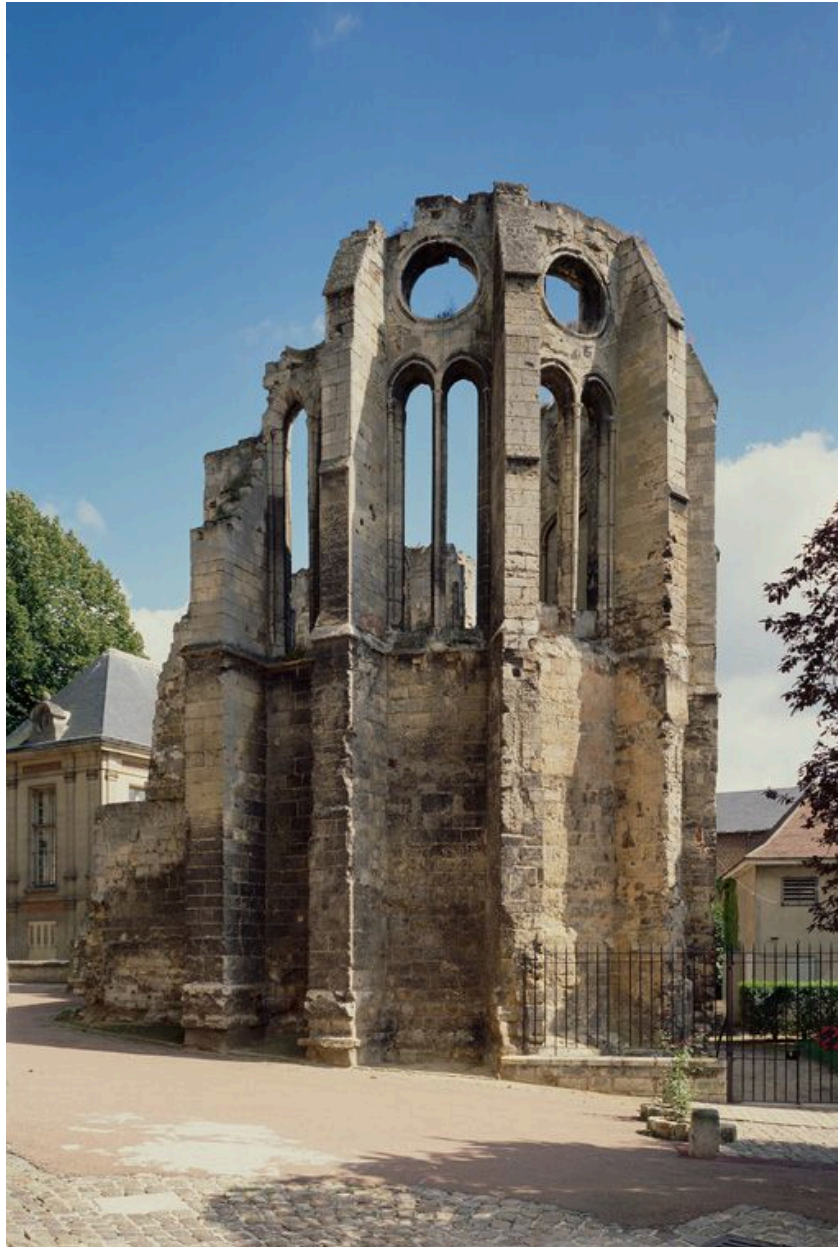
La tour Rolland et l'aile du 16e siècle (restaurées).

IVR22_19856001194V

Auteur de l'illustration : Fabrice Charrondière

(c) Région Hauts-de-France - Inventaire général

reproduction soumise à autorisation du titulaire des droits d'exploitation



Le chevet de la chapelle épiscopale (vestiges).

IVR22_19856001284XA

Auteur de l'illustration : Fabrice Charrondière

(c) Région Hauts-de-France - Inventaire général

reproduction soumise à autorisation du titulaire des droits d'exploitation



L'abside de la chapelle épiscopale (vestiges).

IVR22_19856001318ZA

Auteur de l'illustration : Martine Plouvier

(c) Région Hauts-de-France - Inventaire général

reproduction soumise à autorisation du titulaire des droits d'exploitation



Vue d'ouest en est. Mur gallo-romain et vestiges de l'évêché du 12e siècle, intérieur de la chapelle.

IVR22_19856001196V

Auteur de l'illustration : Fabrice Charrondière

(c) Région Hauts-de-France - Inventaire général

reproduction soumise à autorisation du titulaire des droits d'exploitation



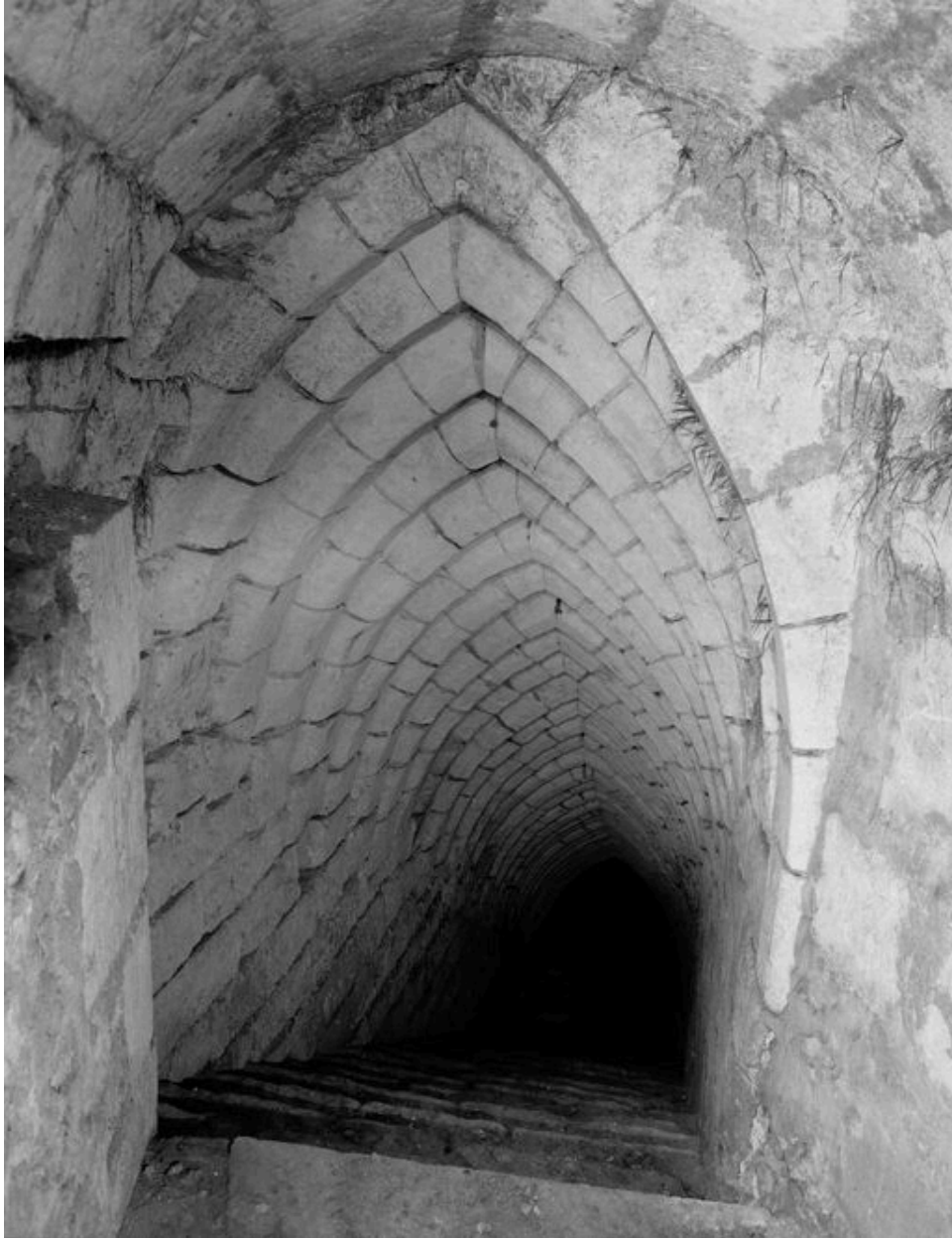
Sous-sol situé sous le flanc sud de la cathédrale, à l'intérieur du mur gallo-romain et communiquant avec le sous-sol de la chapelle.

IVR22_19856001543X

Auteur de l'illustration : Fabrice Charrondière

(c) Région Hauts-de-France - Inventaire général

reproduction soumise à autorisation du titulaire des droits d'exploitation



Escalier communiquant avec le sous-sol de la chapelle.

IVR22_19856001546V

Auteur de l'illustration : Fabrice Charrondière

(c) Région Hauts-de-France - Inventaire général

reproduction soumise à autorisation du titulaire des droits d'exploitation