

Hauts-de-France, Aisne
Saint-Quentin
quartier Saint-Jean
99 rue Denfert-Rochereau

Cité ouvrière, dite Cour Datra, à Saint-Quentin

Références du dossier

Numéro de dossier : IA02002955

Date de l'enquête initiale : 2006

Date(s) de rédaction : 2006

Cadre de l'étude : patrimoine industriel la communauté d'agglomération de Saint-Quentin

Degré d'étude : étudié

Désignation

Dénomination : cité ouvrière

Appellation : Cour Datra

Compléments de localisation

Milieu d'implantation : en ville

Références cadastrales : 2006. AO 182 à 193, 195 à 197, 199 à 207, 488 à 491

Historique

Cet ensemble de 13 logements d'ouvriers appelé Cour Datra, fut acquis en partie par la société David et Maigret à la veille de la Première Guerre mondiale, pour loger des ouvriers du tissage de coton situé de l'autre côté de la rue Denfert-Rochereau. Mais ils furent probablement construits à la fin du 19^e siècle ou au début du 20^e siècle, par un particulier, comme de nombreux autres "cours" du quartier Saint-Jean. Cette petite cité tiendrait son nom de l'adresse télégraphique de la société, DATRA, acronyme de DAvid, TRoullier et Adhémar, raison sociale de l'entreprise à la fin du 19^e siècle. Au lendemain de la Première Guerre mondiale, une partie des logements devaient être restaurés, par les architectes travaillant aussi à la réparation du tissage, MM. Mercier et Hivet. Après la fermeture du tissage David & Maigret en 1954, tous les logements de l'entreprise sont vendus, dont ceux de la Cour Datra, comme tous ceux de l'entreprise.

Période(s) principale(s) : 1^{er} quart 20^e siècle

Auteur(s) de l'oeuvre : Mercier (architecte, attribution par source), Hivet (architecte, attribution par source)

Description

Les six premières habitations construites à l'entrée de la cour Datra sont accolées en une rangée, face à un jardinet, présentant un alignement de pignons percés au rez-de-chaussée d'une porte et d'une petite fenêtre, et d'une seconde au niveau des combles. Chaque logement dispose d'une cave, d'un rez-de-chaussée et d'un étage de comble. Ces maisons sont couvertes de toits à longs pans, avec demi-croupe en façade postérieure. Ces façades, exposées à l'ouest, à pignon coupé, sont percées du même nombre de baies, mais de plus larges dimensions. Au sud de ces six habitations, deux rangées de trois et quatre logements accolés sont implantées face à face, de part et d'autre de la cour. Ces habitations, à l'inverse des précédentes, présentent de larges façades et une faible profondeur de parcelle. Elles se composent de caves, d'un rez-de-chaussée et d'un étage carré. Le groupe de quatre logements est couvert d'un toit à longs pans asymétrique ; l'autre groupe d'un toit à longs pans. Ces habitations disposent d'ouvertures uniquement sur leur façade sur cour (quatre dont une porte au rez-de-chaussée, deux à l'étage). Toutes ces constructions sont en brique, avec des toitures en tuile mécanique et ciment amiante.

Eléments descriptifs

Matériau(x) du gros-oeuvre, mise en oeuvre et revêtement : brique

Matériau(x) de couverture : tuile mécanique, ciment amiante en couverture

Étage(s) ou vaisseau(x) : sous-sol, 1 étage carré, étage de comble

Type(s) de couverture : toit à longs pans ; demi-croupe

Typologies et état de conservation

Typologies : dispositif en courée ; 13 logements à pignon sur rue et demi croupe

Statut, intérêt et protection

Statut de la propriété : propriété privée

Références documentaires

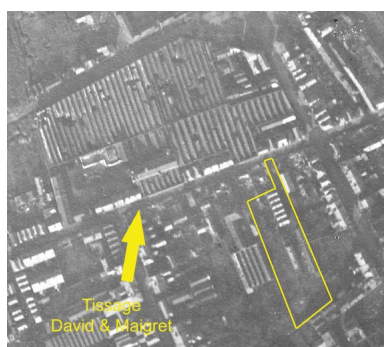
Documents d'archive

- AC Saint-Quentin. Non coté. **Matrices cadastrales - 3e série - 1911/1926**, [les mêmes matrices sont conservées aux archives départementales : AD Aisne. 4 P 691/2 à 9].
David et Maigret - Cases 1358 et 1360
- AC Saint-Quentin. Service de l'Urbanisme ; Permis de construire. **Dossier n° 181-2 - Rue Denfert-Rochereau**.
1920 - David & Maigret - Cour Datra

Documents figurés

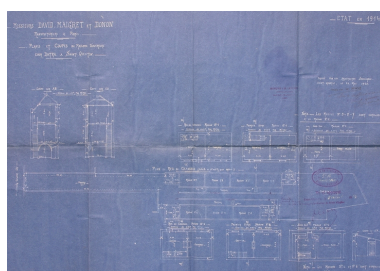
- **Vue aérienne nord-ouest**. Photogr. pos., n. et b., 11 h 30, altitude 2600 m., Focale 50, format 179 x 238 mm, 21/11/1918 (AD Aisne ; 28 Fi Saint-Quentin 15).
- **Messieurs David, Maigret & Donon, manufacturiers à Paris - Plans et coupes de maisons d'ouvriers cour Datra à Saint-Quentin**. Plan, tirage, 1 : 200, 68 x 49 cm, 26-05-1920, par Mercier (architecte), Hivet (architecte). (AC Saint-Quentin. Service de l'Urbanisme ; Permis de construire : casier sanitaire. Dossier n° 181-2 - Rue Denfert-Rochereau).

Illustrations



Le site du Cour Datra et du tissage David & Maigret en novembre 1918 (AD Aisne).

Phot. Pillet Frédéric
IVR22_20060205680NUCAB



Plans de restauration d'une partie des logements du Cour Datra, par Mercier et Hivet, 1920 (AC Saint-Quentin).

Phot. Pillet Frédéric
IVR22_20060205681NUCAB



Entrée de la cour Datra (premier groupe de six logements).

Phot. Frédéric Pillet
IVR22_20070205162NUCA



Premier groupe de six logements : façade postérieure.
Phot. Frédéric Pillet
IVR22_20070205163NUCA



Deuxième groupe de 7 logements.
Phot. Frédéric Pillet
IVR22_20070205164NUCA



Groupe de 4 logements.
Phot. Frédéric Pillet
IVR22_20070205165NUCA

Dossiers liés

Dossiers de synthèse :

Le logement ouvrier à Saint-Quentin (IA02002970)

Oeuvre(s) contenue(s) :

Oeuvre(s) en rapport :

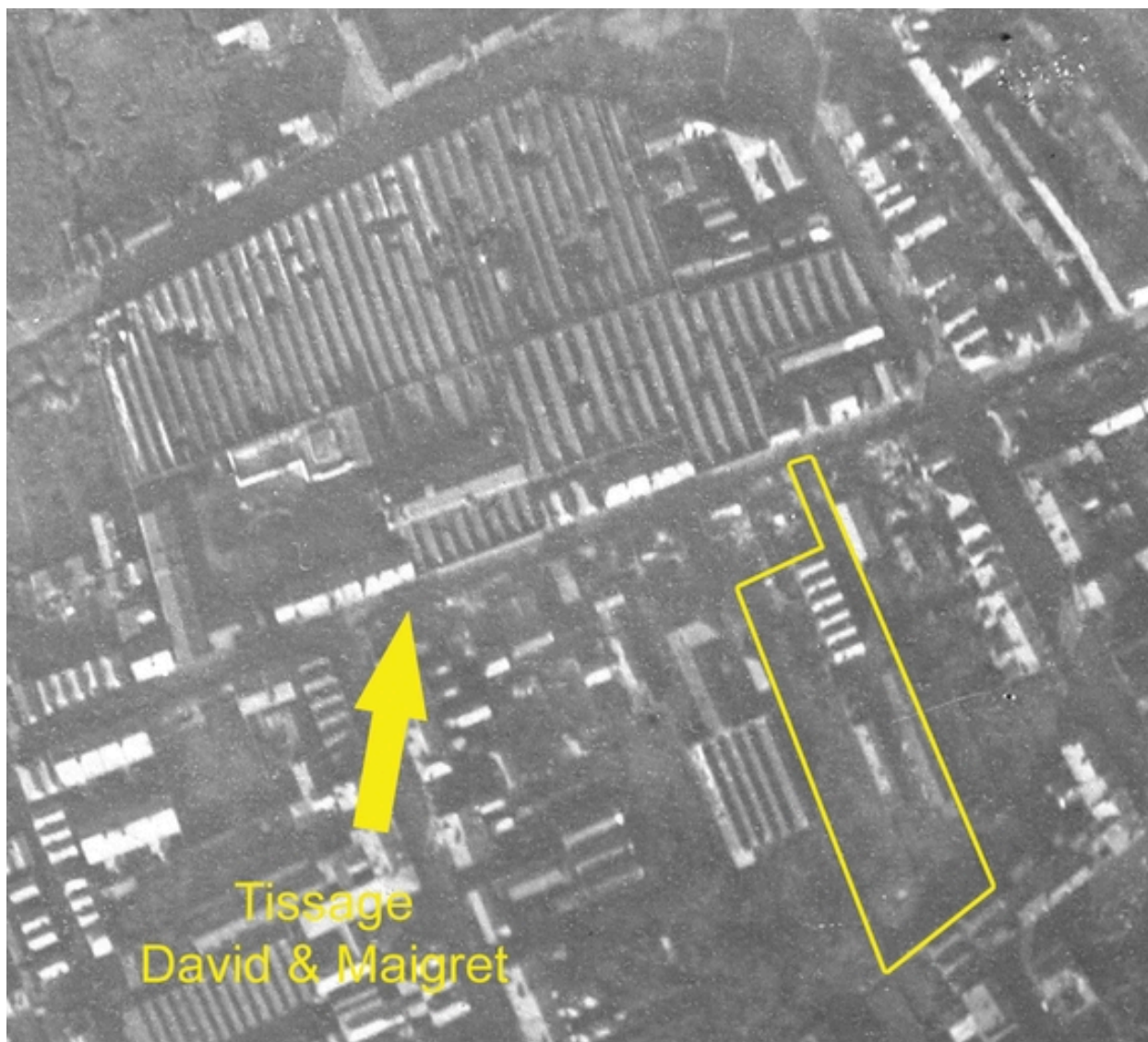
Les établissements industriels du faubourg Saint-Jean (IA02002977) Hauts-de-France, Aisne, Saint-Quentin

Ancienne broderie mécanique Léopold Lebé, puis tissage de coton David et Maigret, actuellement usine de produit textile non tissé SIT (IA02002953) Hauts-de-France, Aisne, Saint-Quentin, quartier Saint-Jean, 114 rue Denfert-Rochereau, 55 à 57 rue Thiers, 63 rue du Colonel-Fabien

Cité ouvrière Dambrun, puis David et Maigret, à Saint-Quentin (IA02002954) Hauts-de-France, Aisne, Saint-Quentin, quartier Saint-Jean, rue de Fayet, rue de Provence, rue de Savoie, rue d' Auvergne, rue de Normandie, rue d' Aquitaine

Auteur(s) du dossier : Frédéric Pillet

Copyright(s) : (c) Région Hauts-de-France - Inventaire général ; (c) Communauté d'agglomération et ville de Saint-Quentin



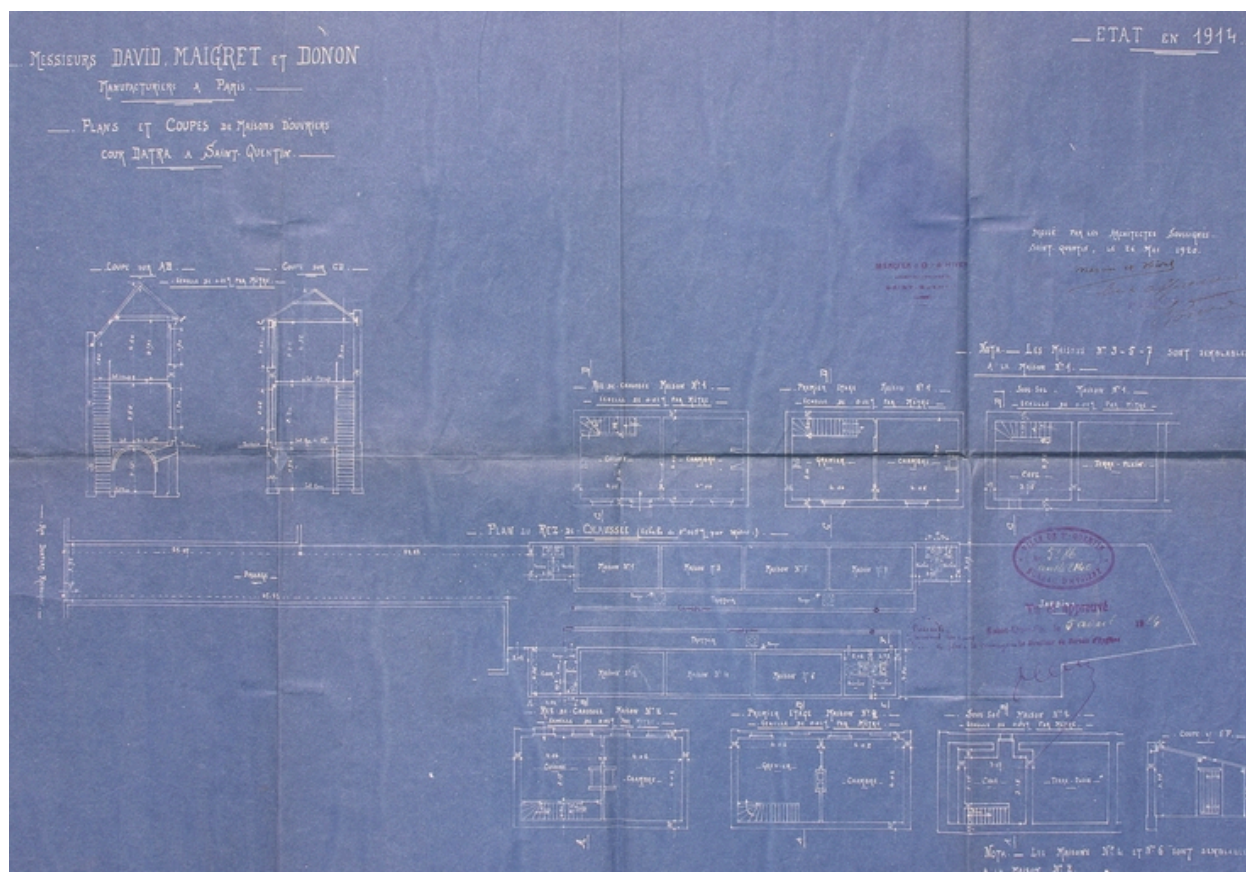
Le site du Cour Datra et du tissage David & Maigret en novembre 1918 (AD Aisne).

IVR22_20060205680NUCAB

Auteur de l'illustration : Pillet Frédéric

(c) Région Hauts-de-France - Inventaire général ; (c) Département de l'Aisne ; (c) Communauté d'agglomération et ville de Saint-Quentin

reproduction soumise à autorisation du titulaire des droits d'exploitation



Plans de restauration d'une partie des logements du Cour Datra, par Mercier et Hivet, 1920 (AC Saint-Quentin).

IVR22_20060205681NUCAB

Auteur de l'illustration : Pillet Frédéric

(c) Région Hauts-de-France - Inventaire général ; (c) Communauté d'agglomération et ville de Saint-Quentin
reproduction soumise à autorisation du titulaire des droits d'exploitation



Entrée de la cour Datra (premier groupe de six logements).

IVR22_20070205162NUCA

Auteur de l'illustration : Frédéric Pillet

(c) Région Hauts-de-France - Inventaire général ; (c) Communauté d'agglomération et ville de Saint-Quentin
reproduction soumise à autorisation du titulaire des droits d'exploitation



Premier groupe de six logements : façade postérieure.

IVR22_20070205163NUCA

Auteur de l'illustration : Frédéric Pillet

(c) Région Hauts-de-France - Inventaire général ; (c) Communauté d'agglomération et ville de Saint-Quentin
reproduction soumise à autorisation du titulaire des droits d'exploitation



Deuxième groupe de 7 logements.

IVR22_20070205164NUCA

Auteur de l'illustration : Frédéric Pillet

(c) Région Hauts-de-France - Inventaire général ; (c) Communauté d'agglomération et ville de Saint-Quentin
reproduction soumise à autorisation du titulaire des droits d'exploitation



Groupe de 4 logements.

IVR22_20070205165NUCA

Auteur de l'illustration : Frédéric Pillet

(c) Région Hauts-de-France - Inventaire général ; (c) Communauté d'agglomération et ville de Saint-Quentin
reproduction soumise à autorisation du titulaire des droits d'exploitation