

Hauts-de-France, Oise  
Trosly-Breuil  
Breuil  
rue du Flottage

## **Ancienne Société Industrielle de Produits Chimiques, puis Société industrielle d' Electrochimie Bozel (Bozel Malettra, Nobel Bozel, Nobel Hoechst Chimie), puis Société Française Hoechst**

### **Références du dossier**

Numéro de dossier : IA60001045  
Date de l'enquête initiale : 1990  
Date(s) de rédaction : 1998  
Cadre de l'étude : patrimoine industriel arrondissement de Compiègne  
Degré d'étude : étudié

### **Désignation**

Dénomination : savonnerie, usine de produits chimiques  
Précision sur la dénomination : usine de silicates et d'anhydrides siliciques  
Appellation : Société Industrielle de Produits Chimiques, Société Industrielle d'Electrochimie Bozel, Bozel Malettra, Nobel Bozel, Nobel Hoechst Chimie, Société Française Hoechst  
Parties constituantes non étudiées : voie ferrée, conciergerie, bureau, stationnement, aire des matières premières, atelier de fabrication, cheminée d'usine, station d'épuration, cité ouvrière

### **Compléments de localisation**

Milieu d'implantation : isolé  
Réseau hydrographique : l' Aisne  
Références cadastrales : 1982. B 59 à 64, 999, 1034

### **Historique**

Le site est d'abord occupé par une petite savonnerie, dont quelques vestiges sont conservés dans la partie nord. L'usine est reprise en 1896 par la Société industrielle de Produits Chimiques (société dont les statuts sont déposés le 28 mars 1896 chez Me Lefebvre, notaire à Paris), qui y installe une unité de production de produits chimiques. Après deux ans de travaux, le "grand chantier" s'achève. Les deux longs bâtiments de 118 m de la nouvelle usine s'étendent à proximité de l'ancienne savonnerie. En 1898, l'usine est opérationnelle. Le bâtiment central, de 57 m de long, qui abrite aujourd'hui les silicates, constitue l'un des éléments de cette période, marquée également par une desserte ferroviaire particulière à l'usine. La prospérité de l'entreprise lui permet de construire rapidement deux cités ouvrières. En 1901, les cités de la Gare et de Breuil sont élevées pour loger à proximité de l'usine une partie du personnel. L'entreprise poursuit ses extensions en s'intéressant à la production d'hydrogène pour l'industrie aéronautique (dirigeables) et la soudure autogène. Vers 1907, est mentionnée la construction d'une tonnellerie, d'un hangar à cercles, d'un bâtiment à eau de javel, d'un bâtiment à poudre, d'une citerne, du bâtiment de la pompe et d'un garage d'automobiles. En 1909, la Société Industrielle des Produits Chimiques fait construire une nouvelle unité de production de gaz hydrogène. Après la Première Guerre mondiale, qui met un coup d'arrêt à l'expansion industrielle du site, les travaux reprennent dans l'entre-deux-guerres. Une nouvelle cité ouvrière est construite ainsi qu'une série d'ateliers en shed, à l'est du site et une nouvelle chaufferie, dont les travaux sont commencés en 1938. La mobilisation de 1939 arrête à nouveau les travaux. L'usine est arrêtée et le personnel est évacué le 19 mai 1940. Les difficultés d'approvisionnement et la pénurie de main d'œuvre qualifiée rendent la reprise difficile après la guerre. En 1957, l'usine devient Nobel Bozel. La société investit considérablement dans la modernisation des équipements. Alors que l'entreprise décide arrêter la production d'hydrogène, elle entame une vaste campagne de modernisation des équipements à partir de 1959. Ces travaux portent sur la construction d'une

nouvelle chaufferie, ainsi que sur celle de réservoirs industriels d'une plus grande capacité. Dans les années qui suivent sont construits les ateliers de réacteurs, le four à bassin, les fours rotatifs et le château d'eau, qui porte la date 1964. De nouveaux logements destinés aux cadres de l'entreprise sont également construits à la même époque. L'ensemble est complété vers 1970 par la station d'épuration. En 1969, la société devient Nobel Hoechst Chimie, puis société française Hoechst, à partir de 1978. 1897 : installation d'une grue à vapeur au bord de l'Aisne, machine à vapeur Sulzer. En 1909, l'atelier d'hydrogène peut produire annuellement 500.000 mètres cubes d'hydrogène. Avant 1914 : fabrication d'eau de Javel et déchlorure de chaux. En 1927, l'usine fonctionne avec une machine à vapeur de 500 ch. En 1938 : chaudière à haute pression et turbine à vapeur. Production actuelle : acide sulfurique, tensioactifs pour détergents, glyoxal (première place mondiale). En 1898, l'usine emploie près de 300 salariés et constitue l'une des plus importantes du Compiégnois. Si l'effectif baisse lors de la période du premier conflit mondial, le développement opéré dans l'entre-deux-guerres provoque un accroissement massif du personnel qui atteint plus de 500 salariés en 1930. A l'époque, une partie importante de ce personnel vient de Pologne. Dans les années 1970, l'usine emploiera d'anciens mineurs en recherche de reconversion, ainsi que des Pakistanais. En 1992, le site industriel accueille 640 salariés.

Période(s) principale(s) : limite 19e siècle 20e siècle, 1er quart 20e siècle, 2e quart 20e siècle, 3e quart 20e siècle, 4e quart 20e siècle

Dates : 1896 (daté par source, daté par tradition orale), 1964 (porte la date)

## Description

Site desservi par un embranchement ferroviaire et une voie navigable. Cheminée d'usine de 1897 tronconique en brique de 72 m de haut. Les deux autres cheminées sont en en béton armé. Les ateliers de fabrication de 1895-1896 sont en moellon avec enduit, couverts de toitures à longs pans portés par une charpente apparente en bois. Elles sont recouvertes de tuile mécanique, remplacée par endroits de tôles ondulées. L'autre atelier de fabrication, daté de 1925-1930, développe une succession de sheds. Cette construction est en brique, avec métal et verre en couverture. Parmi les éléments les plus modernes, la station d'épuration est construite en béton.

## Éléments descriptifs

Matériau(x) du gros-oeuvre, mise en oeuvre et revêtement : brique ; béton ; enduit ; moellon

Matériau(x) de couverture : tuile mécanique, métal en couverture, tôle ondulée, verre en couverture

Type(s) de couverture : terrasse ; toit à longs pans ; shed ; toit bombé ; pignon couvert

Énergies : énergie thermique ; énergie électrique ; produite sur place ; achetée

## Statut, intérêt et protection

Statut de la propriété : propriété privée

## Références documentaires

### Documents d'archive

- AD Oise. **Matrice cadastrale des propriétés bâties.**  
Commune de Trosly-Breuil, 1882
- **AD Oise. Série M. Mp 2563 : Etablissements insalubres, incommodes et dangereux, commune de Trosly-Breuil (1832-1938)**  
AD Oise. Série M. Mp 2563 : **Etablissements insalubres, incommodes et dangereux, commune de Trosly-Breuil (1832-1938)**

### Documents figurés

- **[Ouvriers de l'usine]**, photographie, [s.d.] (AP).
- **Lamotte-Breuil. L'Usine de Produits chimiques**, carte postale, éditeur Desmé, [s.d.] (AP).
- **[Vue générale de l'ancienne usine Bozel Maetra]**, photographie, [s.d.] (AP).

- **26. Lamotte-Breuil. La Cité ouvrière de l'Usine de Produits Chimiques**, carte postale, [s.d.] (AP).
- [Vue intérieure de l'atelier d'électrolyse], photographie, [s.d.] (AP).
- [Arrivée par la voie ferrée d'un élément de la chaudière à vapeur à monter], photographie, [s.d.] (AP).
- [Travaux de terrassement], photographie, [s.d.] (AP).
- [Vue intérieure d'un atelier non identifié], photographie, [s.d.] (AP).
- [Construction de bâtiments non identifiés], photographie, [s.d.] (AP).
- [Plaque tournante], photographie, [s.d.] (AP).
- [Intérieur d'un atelier de fabrication non identifié], photographie, [vers 1970] (AP).
- [Machine à vapeur], photographie, 1927 (AP).
- [Construction de logements pour les cadres], photographie, [vers 1959-1964] (AP).
- [L'atelier de trichloréthylène], photographie, [après l'explosion de 1960] (AP).
- [Vue aérienne de l'usine Bozel Malettra], photographie, [vers 1960] (AP).
- [Atelier de fabrication, vue extérieure], photographie, vers 1970 (AP).  
[Atelier de fabrication, vue extérieure], photographie, vers 1970 (AP).

## Bibliographie

- COMITE D'ACTION DES REGIONS DEVASTEES. **L'oeuvre de reconstitution et la solidarité française dans les régions dévastées**. Comité d'Action des Régions Dévastées, 1925.  
p. 401
- Chambre Régionale du Commerce et de l'Industrie de Picardie. **Panorama des industries de l'Oise**, 1983.  
p. 33
- **Cuise-la-Motte : un moment d'histoire**  
**Cuise-la-Motte : un moment d'histoire**. Brochure publicitaire. Neuilly : éd. du Parc, [s.d.]

## Annexe 1

### Description des travaux de construction de la nouvelle usine de la Société Industrielle des Produits Chimiques. (Extrait du cahier des charges, 1896).

#### Annexe 1 : Description des travaux de construction de la nouvelle usine de la Société Industrielle des Produits Chimiques. (Extrait du cahier des charges, 1896).

*L'usine comprendra 2 bâtiments ayant chacun 118,80 m de longueur d'axe en axe des murs pignons.*

*Le premier de ces bâtiments aura 57,30 m de largeur d'axe en axe des murs de façade. Il sera exécuté en maçonnerie de moellons smillés et comprendra 10 salles de dimensions variables. Les murs reposeront sur une assise en béton de cailloux de rivière et mortier de chaux hydraulique additionnée de ciment portland. Les piliers, pieds droits, socles,*

corniches, montant des portes et fenêtres, seront exécutés en maçonnerie de moellons piqués. Les arcs au-dessus des portes et fenêtres seront en briques ainsi que les massifs de fondations des machines. Toutes les maçonneries situées au-dessus des fondations en béton seront hourdées au mortier de chaux hydraulique. Les charpentes seront exécutées en sapin du Nord ou des Vosges.

Le 2e bâtiment aura 36,30 m de largeur d'axe en axe des murs de façade. Il reposera également sur une assise en béton. Il sera construit partie en pans de bois avec remplissage en briques à la houille du pays et partie en briques repressées.

Les 2 bâtiments seront conformes aux dessins fournis par la Société industrielle de produits chimiques.

#### Indemnité de retard

Sauf cas de force majeure, tous les travaux de maçonnerie comprenant les fondations et l'élévation de tous les murs en maçonnerie de moellons et de briques et pour les salles M et I du bâtiment n° II jusqu'à la semelle inférieure des pans de bois seulement, ainsi que tous les travaux de la cheminée devront être terminés aux époques indiquées ci-après :

- 1) les salles M et I du bâtiment n° II le 15 octobre 1896,
- 2) les fondations et murs à toute hauteur des salles A.B.D.E.F.G.H.J. du bâtiment n° I le 15 novembre 1896,
- 3) les fondations et murs à toute hauteur des salles G et I le 1er décembre 1896,
- 4) la cheminée jusqu'à 60 m de hauteur y compris son couronnement et le carreau de fumée le 31 janvier 1897,
- 5) toute la charpente en bois des salles L.M. et B, le 30 novembre 1896, celle des salles C et I le 31 décembre 1896,
- 6) la couverture en tuiles mécaniques des salles L.M.B.C.I. devra être terminée sauf les plâtres, dix jours après les délais ci-dessus fixés pour la charpente de chaque salle.

En cas de retard aux conditions stipulées à cet article, l'entrepreneur sera soumis à une amende de 100 F (cent francs) par jour de retard..

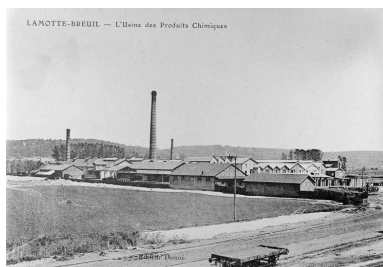
## Annexe 2

### Biographie de la société Bozel-Malettra (Industrielle de produits chimiques)

**Annexe 2 : Biographie de la société Bozel-Malettra (Industrielle de produits chimiques)** . (Extrait du Systeme d'information sur le patronat français XIXe-XXe siècles (base Patrons de France) édité par le Laboratoire de Recherche Historique Rhône-Alpes / Institut des Sciences de l'Homme (CNRS / ENS-Lyon / Université Lumière Lyon 2).

Compagnie générale d'Electro-Chimie de Bozel, société anonyme fondée en 1898. Elle devient, en 1922, la Société industrielle de produits électrochimiques Bozel-Lamotte à la suite de la fusion avec la Société industrielle de produits chimiques et la Société commerciale de carbure et de produits chimiques. En 1925, elle est transformée en Bozel-Malettra, Société industrielle de Produits chimiques, après fusion avec les établissements Malettra (fondée en 1873).  
Siège social à Paris (RC Seine 21 607)..

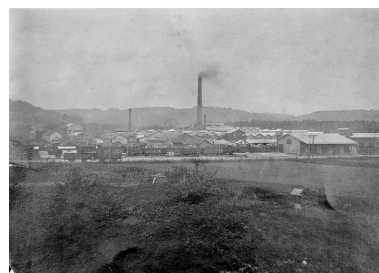
## Illustrations



Vue générale ancienne (AP).  
Repro. Glotain Patrick  
IVR22\_19936000469XB



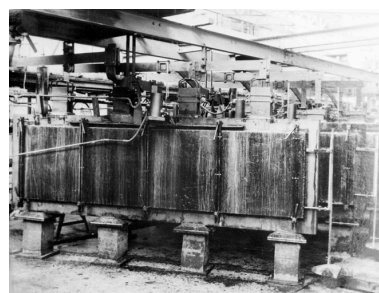
Ouvriers de l'usine (AP).  
Phot. Bertrand Fournier  
IVR22\_19936000470XB



Vue générale de l'ancienne  
usine Bozel Malettra (AP).  
Repro. Glotain Patrick  
IVR22\_19936000476XB



Cité ouvrière (AP).  
Repro. Glotain Patrick



IVR22\_19936000472XB



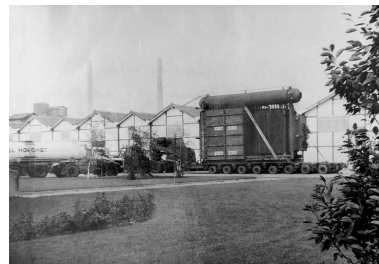
Intérieur d'un atelier de fabrication non identifié (AP).  
Repro. Glotain Patrick  
IVR22\_19936000491XB

Vue intérieure de l'atelier d'électrolyse (AP).  
Repro. Glotain Patrick  
IVR22\_19936000555XB

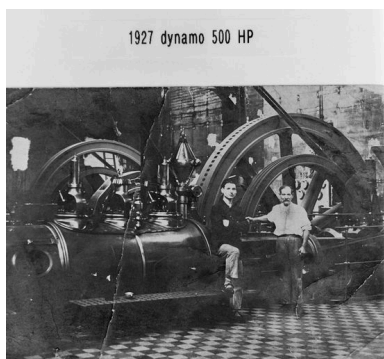


Plaque tournante, vue ancienne (AP).  
Repro. Glotain Patrick  
IVR22\_19936000477XB

Vue intérieure d'un atelier non identifié (AP).  
Repro. Glotain Patrick  
IVR22\_19936000479XB



Arrivée par la voie ferrée d'un élément de la chaudière à vapeur à monter (AP).  
Repro. Glotain Patrick  
IVR22\_19936000493XB



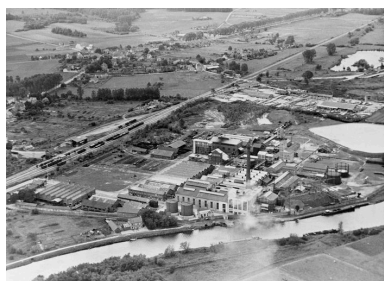
Machine à vapeur, en 1927 (AP).  
Repro. Glotain Patrick  
IVR22\_19936000475XB



Construction de logements pour les cadres, vers 1959-1964 (AP).  
Repro. Glotain Patrick  
IVR22\_19936000481XB



L'atelier de trichloréthylène après l'explosion de 1960 (AP).  
Repro. Glotain Patrick  
IVR22\_19936000489XB



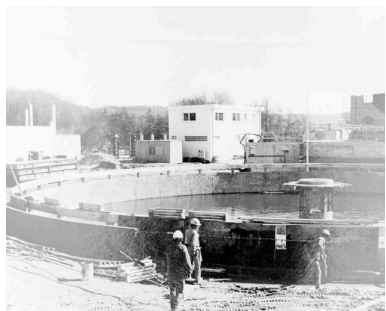
Vue aérienne de l'usine Bozel Maetra, vers 1960 (AP).  
Repro. Glotain Patrick  
IVR22\_19936000556XB



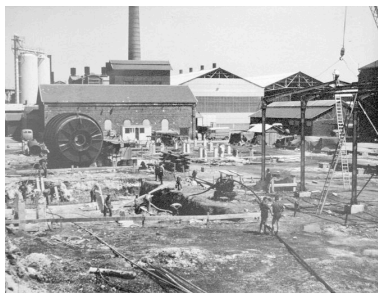
Travaux de terrassement (AP).  
Repro. Glotain Patrick  
IVR22\_19936000482XB



Atelier de fabrication, vers 1970 (AP).  
Repro. Glotain Patrick  
IVR22\_19936000466XB



Construction de la station  
d'épuration, vers 1970 (AP).  
Repro. Glotain Patrick  
IVR22\_19936000487XB



Constuction de bâtiments (AP).  
Repro. Glotain Patrick  
IVR22\_19936000483XB



Vue aérienne, en 1991.  
Phot. Phot'R  
IVR22\_19916000257P



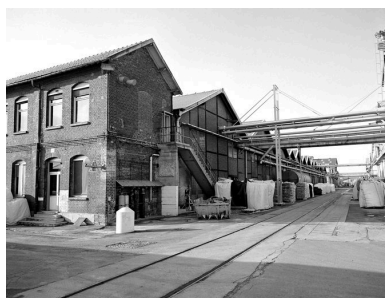
Ateliers de fabrication : flanc sud.  
Phot. Patrick Glotain  
IVR22\_19936001810VA



Ancien atelier de  
fabrication de la savonnerie.  
Phot. Thierry Lefébure  
IVR22\_19926000353X



Atelier de fabrication  
construit en 1895-1896.  
Phot. Thierry Lefébure  
IVR22\_19926000349X



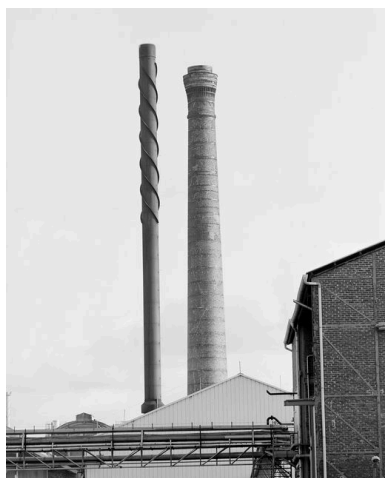
Ateliers de fabrication construits  
vers 1895-1896 : flanc nord.  
Phot. Thierry Lefébure  
IVR22\_19926000364X



Atelier de fabrication : élévation est.  
Phot. Thierry Lefébure  
IVR22\_19926000362X



Détail du socle de la cheminée  
d'usine, construite en 1897.  
Phot. Thierry Lefébure  
IVR22\_19926000337X



Cheminée d'usine construite en 1897.  
Phot. Thierry Lefébure  
IVR22\_19926000359X



Voie ferrée.  
Phot. Thierry Lefébure  
IVR22\_19926000355X



Bâtiment construit vers 1925-1930.  
Phot. Thierry Lefébure  
IVR22\_19926000350X





Ateliers de fabrication avec  
sheds construits vers 1925.  
Phot. Thierry Lefébure  
IVR22\_19926000361X



Atelier de fabrication et  
château d'eau : flanc ouest.  
Phot. Thierry Lefébure  
IVR22\_19926000343X



Ateliers de fabrication et  
chaufferie : flanc ouest.  
Phot. Thierry Lefébure  
IVR22\_19926000338X



Atelier de fabrication  
et château d'eau.  
Phot. Thierry Lefébure  
IVR22\_19926000357X



Atelier de fabrication.  
Phot. Thierry Lefébure  
IVR22\_19926000360X



Atelier de fabrication  
antérieur à 1960.  
Phot. Patrick Glotain  
IVR22\_19936000535X



Aire de débarquement des  
matières premières et pont roulant.  
Phot. Thierry Lefébure  
IVR22\_19926000379X



Aire des matières premières et  
réservoirs industriels : flanc nord.  
Phot. Thierry Lefébure  
IVR22\_19926000336X



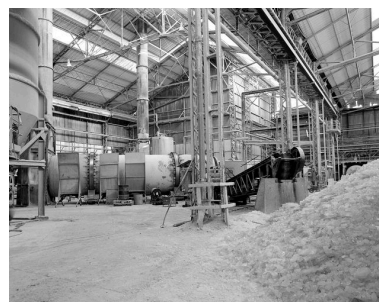
Atelier de fabrication et  
réservoirs industriels : flanc nord.  
Phot. Thierry Lefébure  
IVR22\_19926000335X



Atelier de fabrication.  
Phot. Thierry Lefébure  
IVR22\_19926000345X



Atelier de fabrication : vue intérieure.  
Phot. Thierry Lefébure  
IVR22\_19926000347X



Atelier de fabrication : vue intérieure.  
Phot. Thierry Lefébure  
IVR22\_19926000346X



Chaufferie : flanc nord.  
Phot. Thierry Lefébure  
IVR22\_19926000376X



Chaufferie : flanc sud est.  
Phot. Thierry Lefébure  
IVR22\_19926000367X



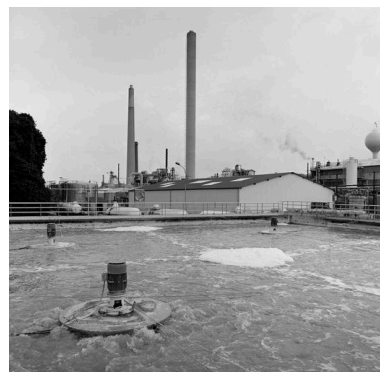
Chaufferie : vue intérieure.  
Phot. Thierry Lefébure  
IVR22\_19926000369X



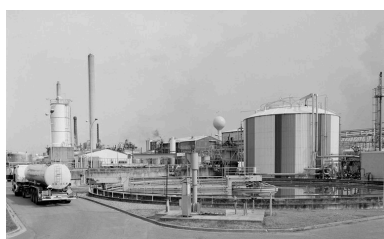
Chaufferie : vue intérieure.  
Phot. Thierry Lefébure  
IVR22\_19926000375X



Remise : flanc ouest.  
Phot. Thierry Lefébure  
IVR22\_19926000378X



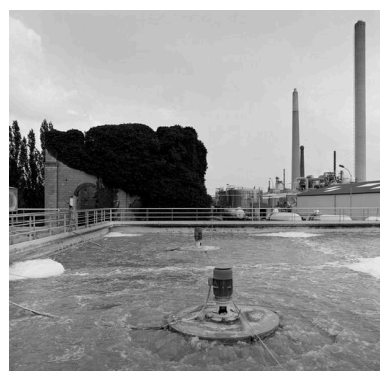
La station d'épuration  
construite vers 1970.  
Phot. Patrick Glotain  
IVR22\_19936000550X



La station d'épuration  
construite vers 1970.  
Phot. Patrick Glotain  
IVR22\_19936000537X



La station d'épuration  
construite vers 1970.  
Phot. Patrick Glotain  
IVR22\_19936000553X



La station d'épuration construite  
vers 1970 avec les vestiges de  
l'ancienne savonnerie à l'arrière plan.  
Phot. Patrick Glotain  
IVR22\_19936000552X



La station d'épuration  
construite vers 1970.



Réservoirs industriels.  
Phot. Thierry Lefébure  
IVR22\_19926000341X



Phot. Patrick Glotain  
IVR22\_19936000551X

## Dossiers liés

### Dossiers de synthèse :

Le patrimoine industriel de l'arrondissement de Compiègne - dossier de présentation (IA60001168)

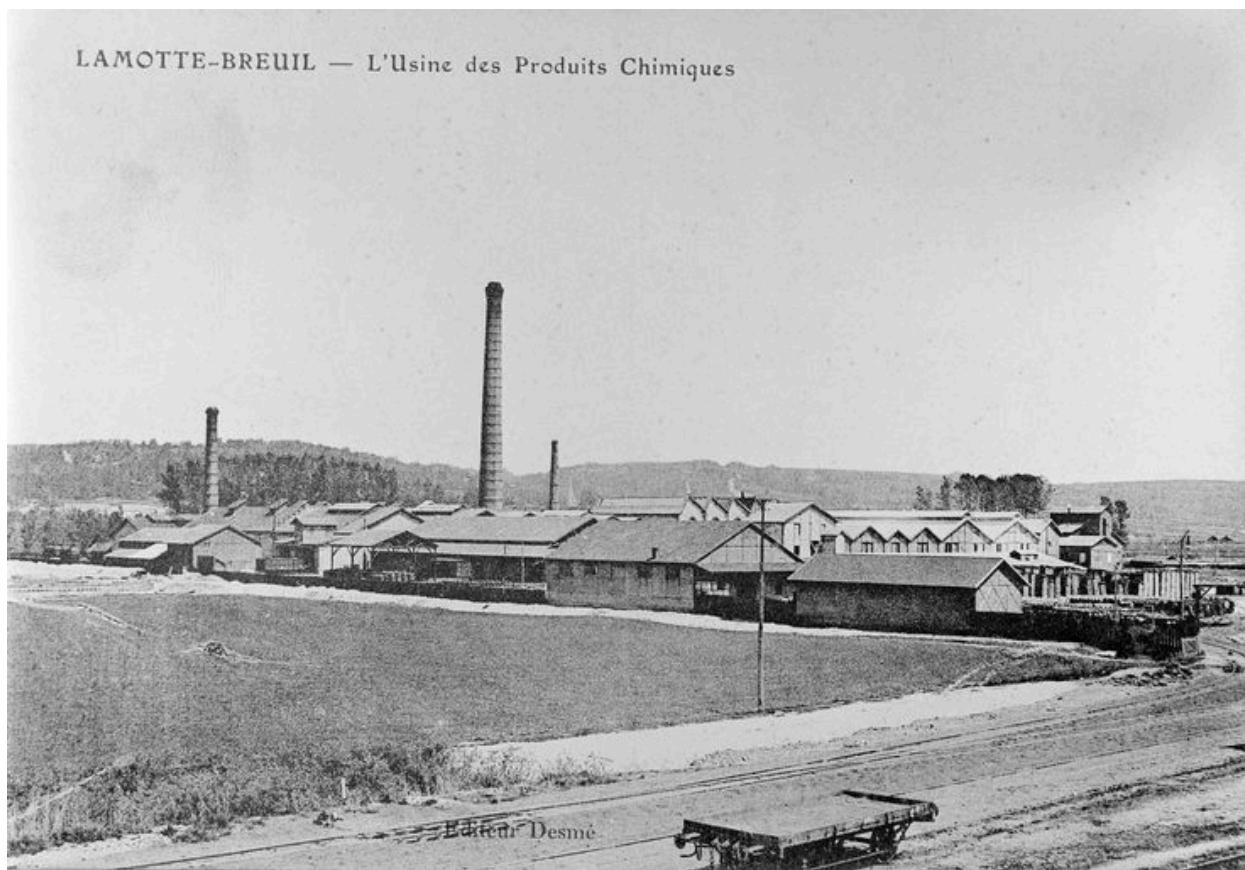
Les usines de produits chimiques dans l'arrondissement de Compiègne (IA60003004)

Les usines de produits chimiques de la Première Reconstruction (IA99000006)

### Oeuvre(s) contenue(s) :

Auteur(s) du dossier : Benoît Dufournier, Hélène Colzy-Frichet, Bertrand Fournier

Copyright(s) : (c) Région Hauts-de-France - Inventaire général



Vue générale ancienne (AP).

IVR22\_19936000469XB

Auteur de l'illustration (reproduction) : Glotain Patrick

(c) Région Hauts-de-France - Inventaire général

reproduction soumise à autorisation du titulaire des droits d'exploitation



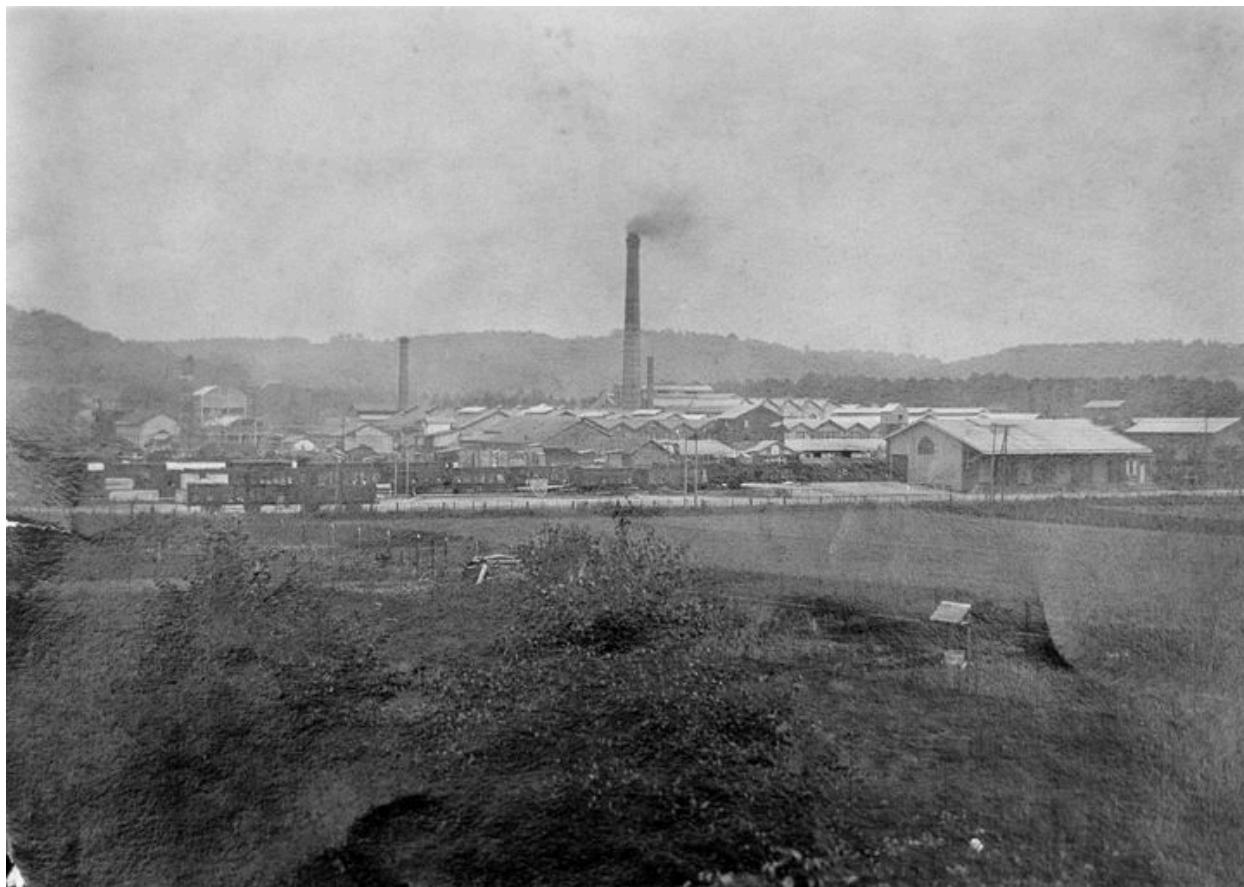
Ouvriers de l'usine (AP).

IVR22\_19936000470XB

Auteur de l'illustration : Bertrand Fournier

(c) Région Hauts-de-France - Inventaire général

reproduction soumise à autorisation du titulaire des droits d'exploitation



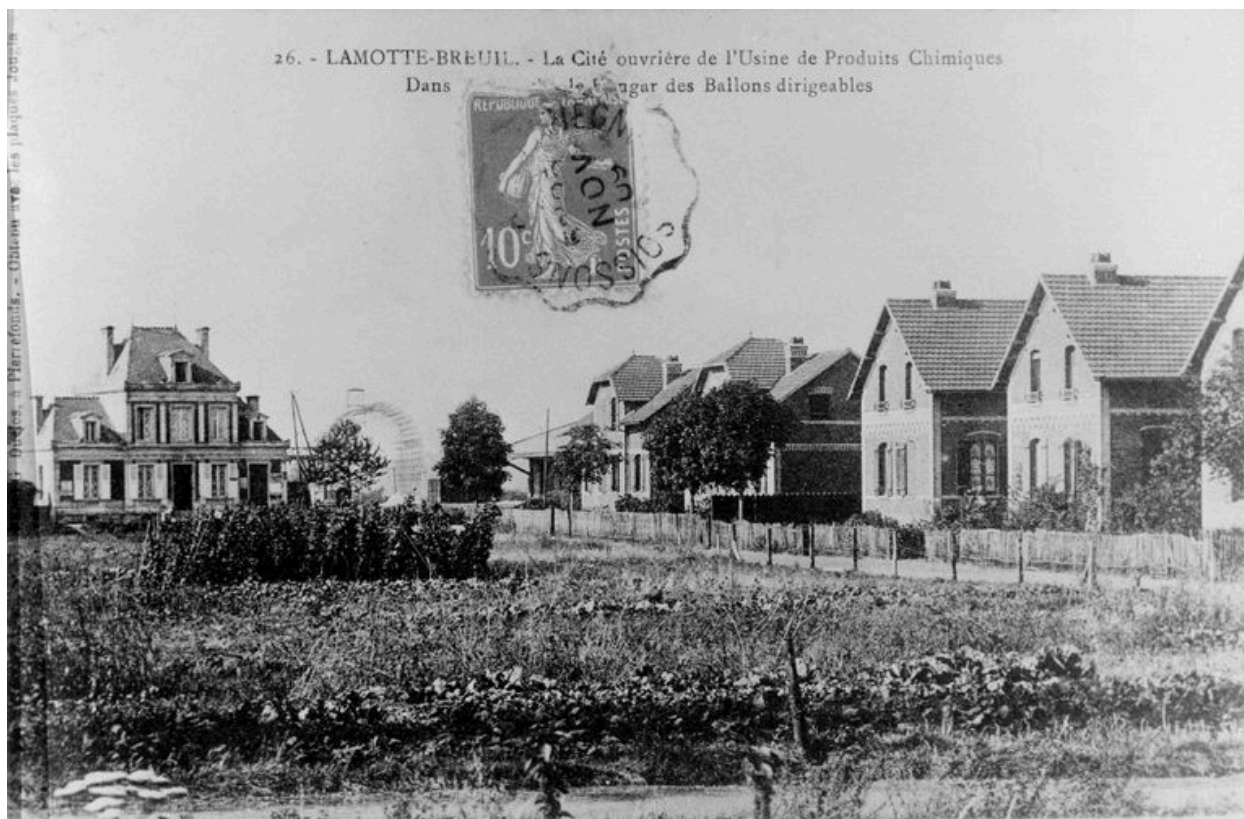
Vue générale de l'ancienne usine Bozel Malettra (AP).

IVR22\_19936000476XB

Auteur de l'illustration (reproduction) : Glotain Patrick

(c) Région Hauts-de-France - Inventaire général

reproduction soumise à autorisation du titulaire des droits d'exploitation



Cité ouvrière (AP).

IVR22\_19936000472XB

Auteur de l'illustration (reproduction) : Glotain Patrick

(c) Région Hauts-de-France - Inventaire général

reproduction soumise à autorisation du titulaire des droits d'exploitation





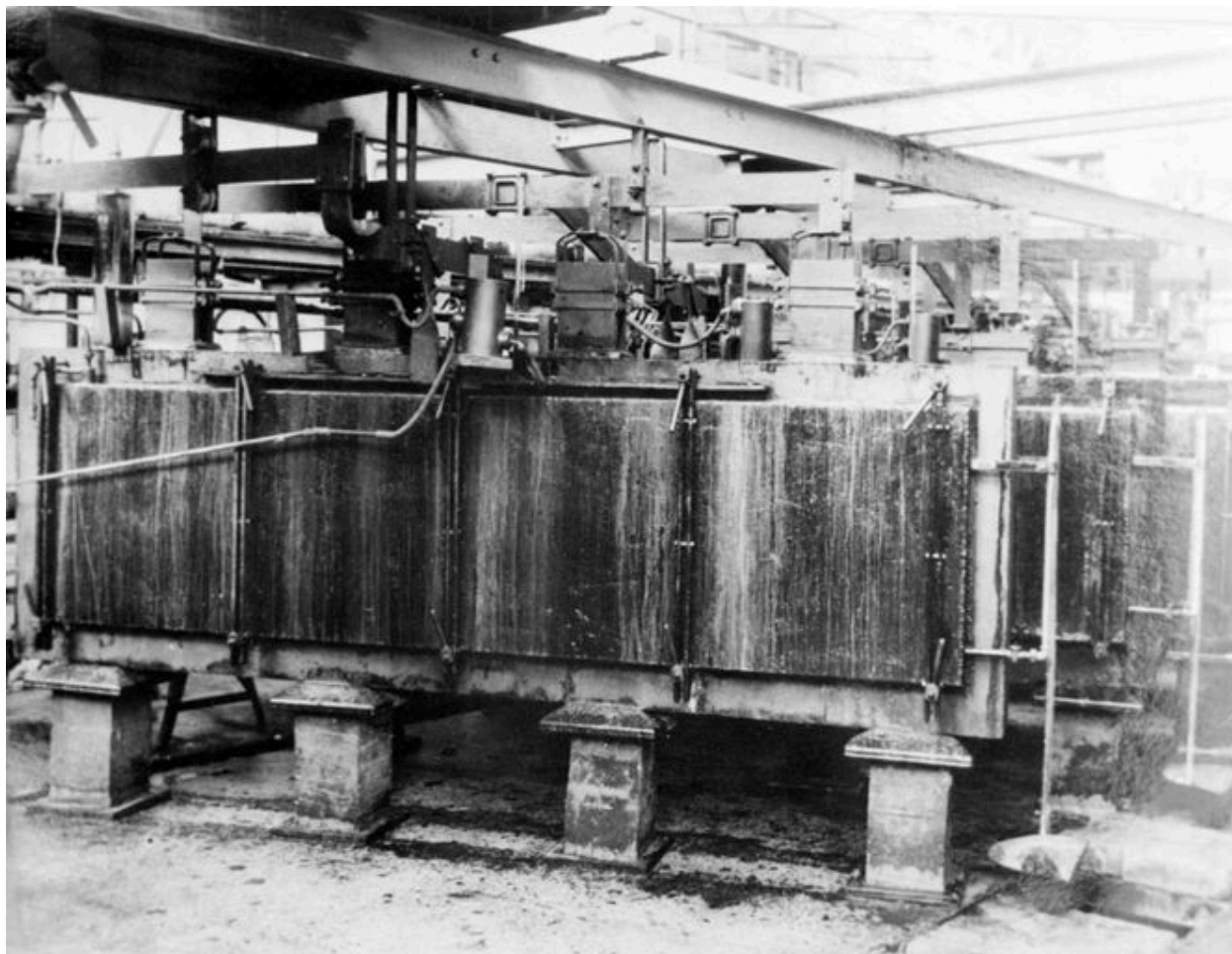
Vue intérieure de l'atelier d'électrolyse (AP).

IVR22\_19936000555XB

Auteur de l'illustration (reproduction) : Glotain Patrick

(c) Région Hauts-de-France - Inventaire général

reproduction soumise à autorisation du titulaire des droits d'exploitation



Vue intérieure d'un atelier non identifié (AP).

IVR22\_19936000479XB

Auteur de l'illustration (reproduction) : Glotain Patrick

(c) Région Hauts-de-France - Inventaire général

reproduction soumise à autorisation du titulaire des droits d'exploitation



Intérieur d'un atelier de fabrication non identifié (AP).

IVR22\_19936000491XB

Auteur de l'illustration (reproduction) : Glotain Patrick

(c) Région Hauts-de-France - Inventaire général

reproduction soumise à autorisation du titulaire des droits d'exploitation



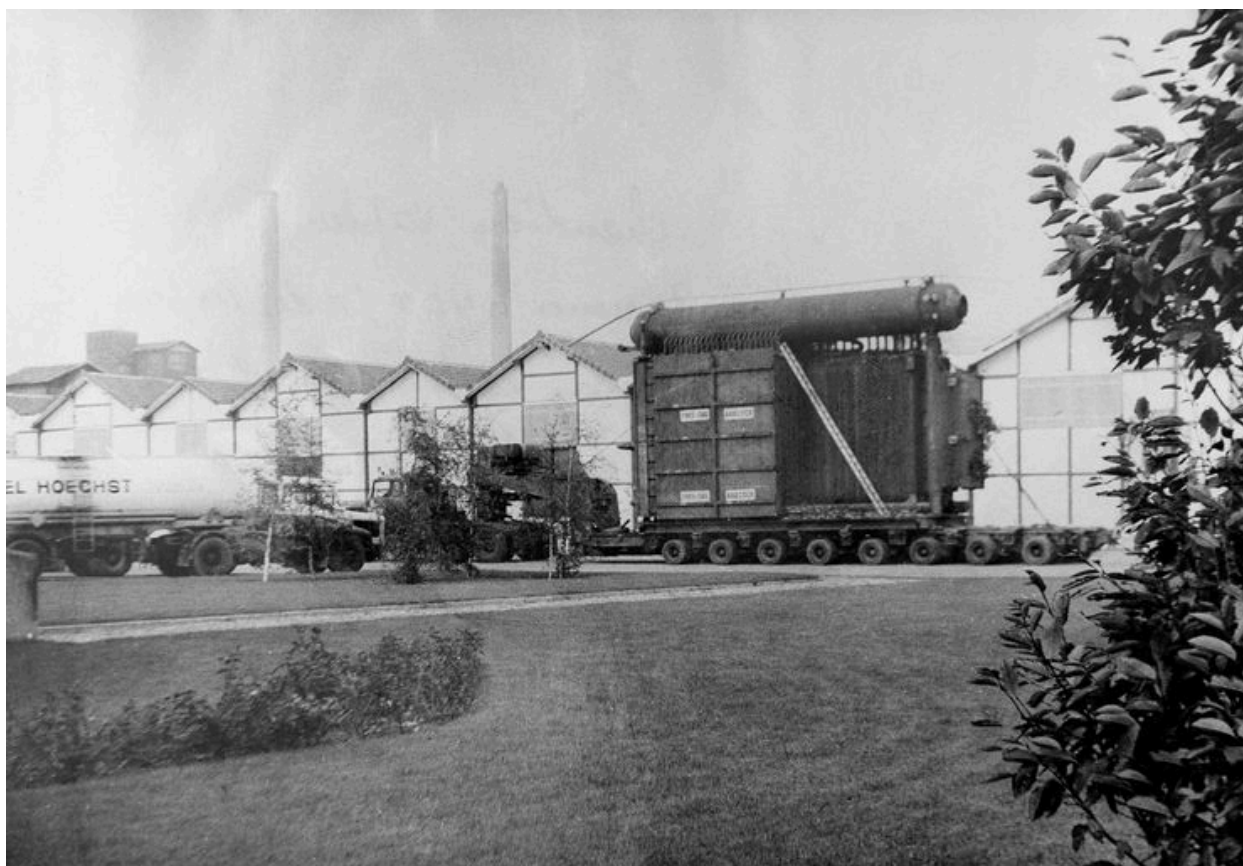
Plaque tournante, vue ancienne (AP).

IVR22\_19936000477XB

Auteur de l'illustration (reproduction) : Glotain Patrick

(c) Région Hauts-de-France - Inventaire général

reproduction soumise à autorisation du titulaire des droits d'exploitation



Arrivée par la voie ferrée d'un élément de la chaudière à vapeur à monter (AP).

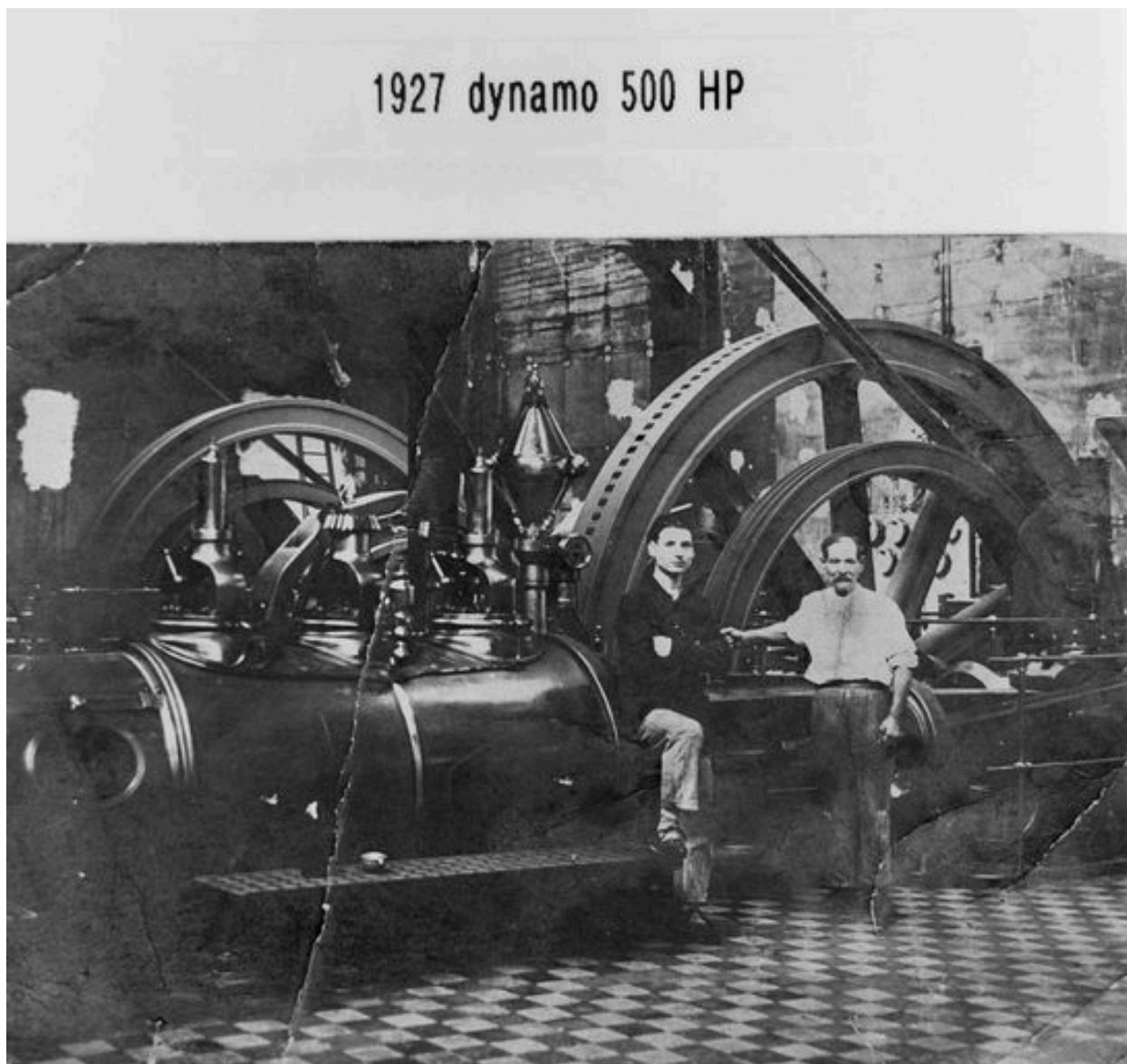
IVR22\_19936000493XB

Auteur de l'illustration (reproduction) : Glotain Patrick

(c) Région Hauts-de-France - Inventaire général

reproduction soumise à autorisation du titulaire des droits d'exploitation





Machine à vapeur, en 1927 (AP).

IVR22\_19936000475XB

Auteur de l'illustration (reproduction) : Glotain Patrick

(c) Région Hauts-de-France - Inventaire général

reproduction soumise à autorisation du titulaire des droits d'exploitation



Construction de logements pour les cadres, vers 1959-1964 (AP).

IVR22\_19936000481XB

Auteur de l'illustration (reproduction) : Glotain Patrick

(c) Région Hauts-de-France - Inventaire général

reproduction soumise à autorisation du titulaire des droits d'exploitation



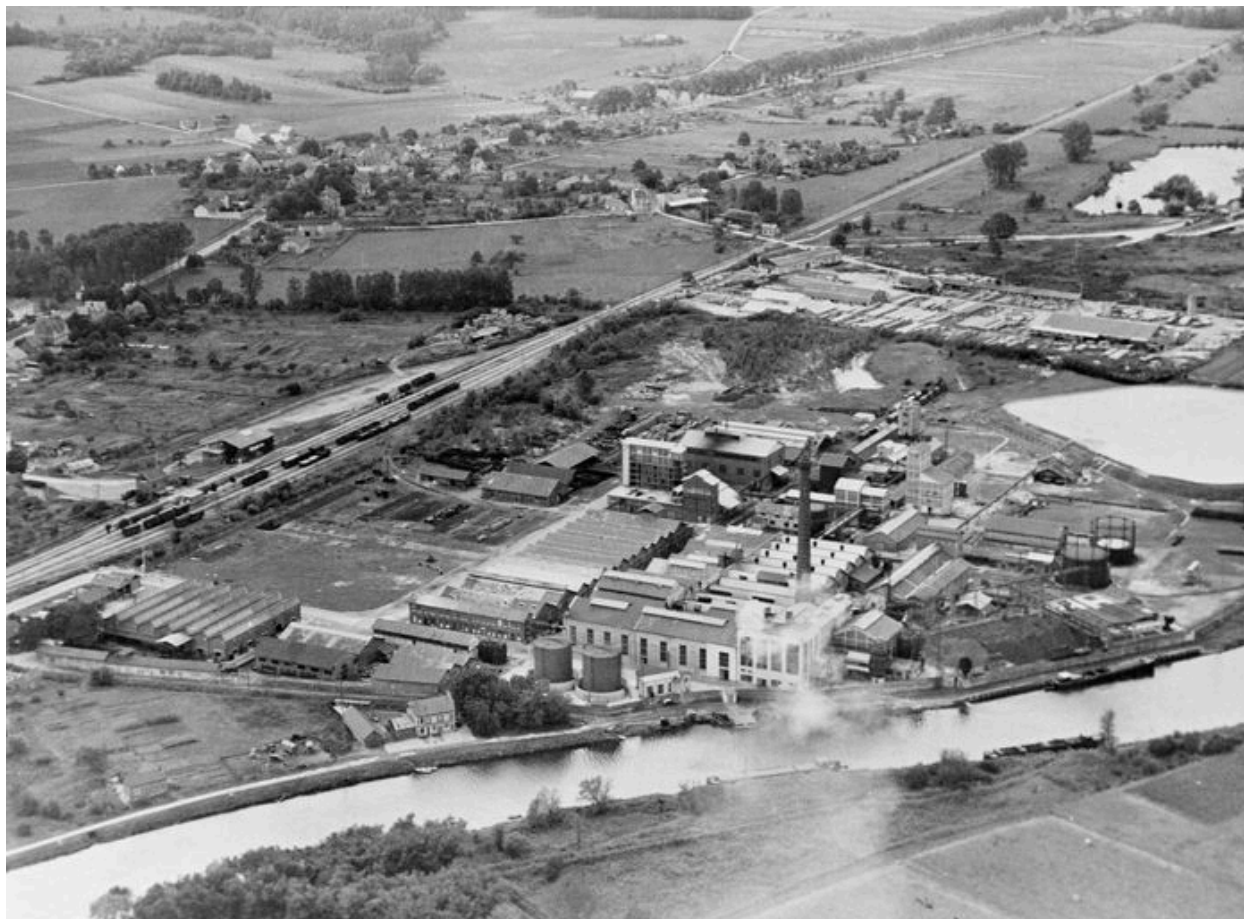
L'atelier de trichloréthylène après l'explosion de 1960 (AP).

IVR22\_19936000489XB

Auteur de l'illustration (reproduction) : Glotain Patrick

(c) Région Hauts-de-France - Inventaire général

reproduction soumise à autorisation du titulaire des droits d'exploitation



Vue aérienne de l'usine Bozel Maletra, vers 1960 (AP).

IVR22\_19936000556XB

Auteur de l'illustration (reproduction) : Glotain Patrick

(c) Région Hauts-de-France - Inventaire général

reproduction soumise à autorisation du titulaire des droits d'exploitation



Travaux de terrassement (AP).

IVR22\_19936000482XB

Auteur de l'illustration (reproduction) : Glotain Patrick

(c) Région Hauts-de-France - Inventaire général

reproduction soumise à autorisation du titulaire des droits d'exploitation





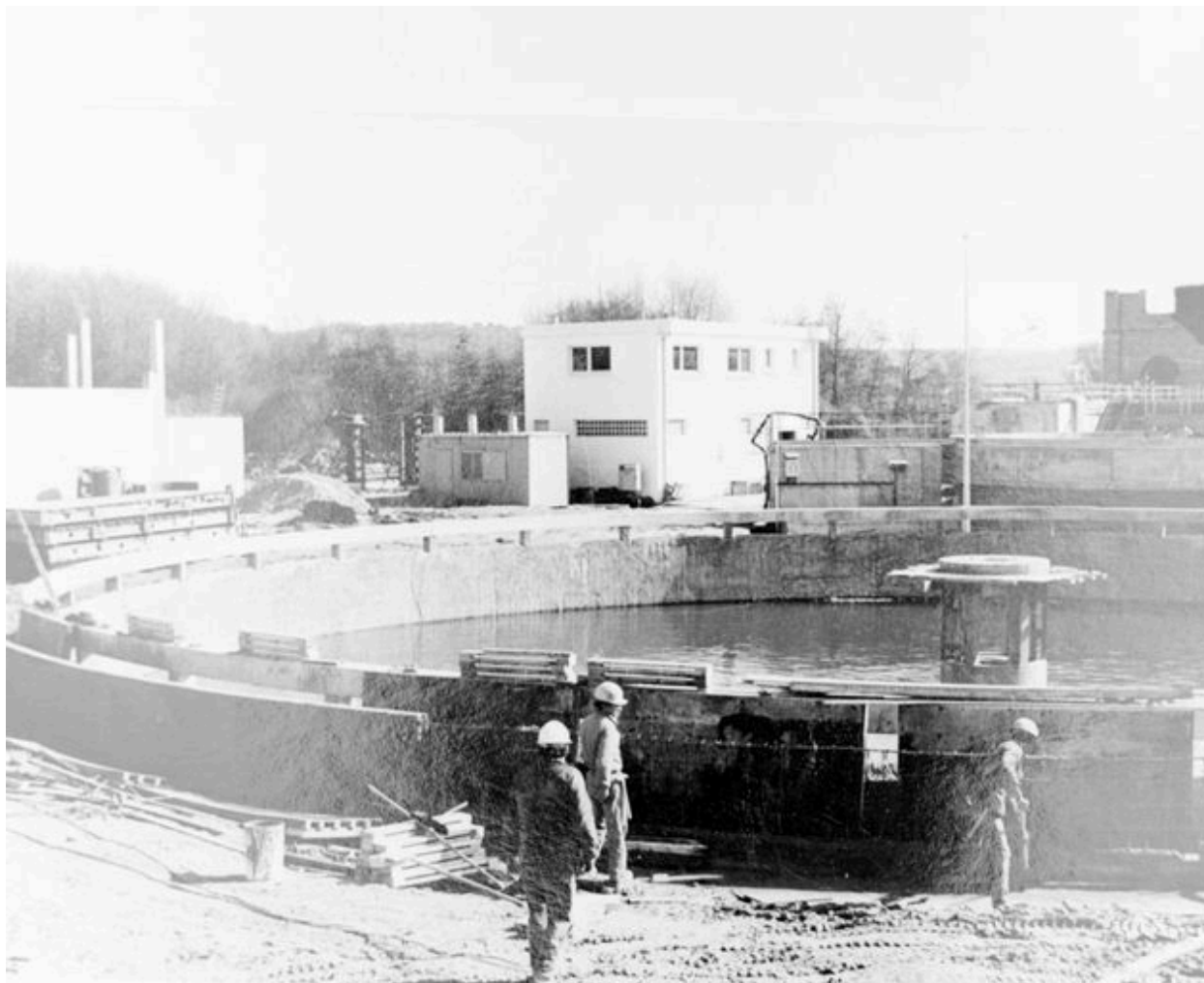
Atelier de fabrication, vers 1970 (AP).

IVR22\_19936000466XB

Auteur de l'illustration (reproduction) : Glotain Patrick

(c) Région Hauts-de-France - Inventaire général

reproduction soumise à autorisation du titulaire des droits d'exploitation



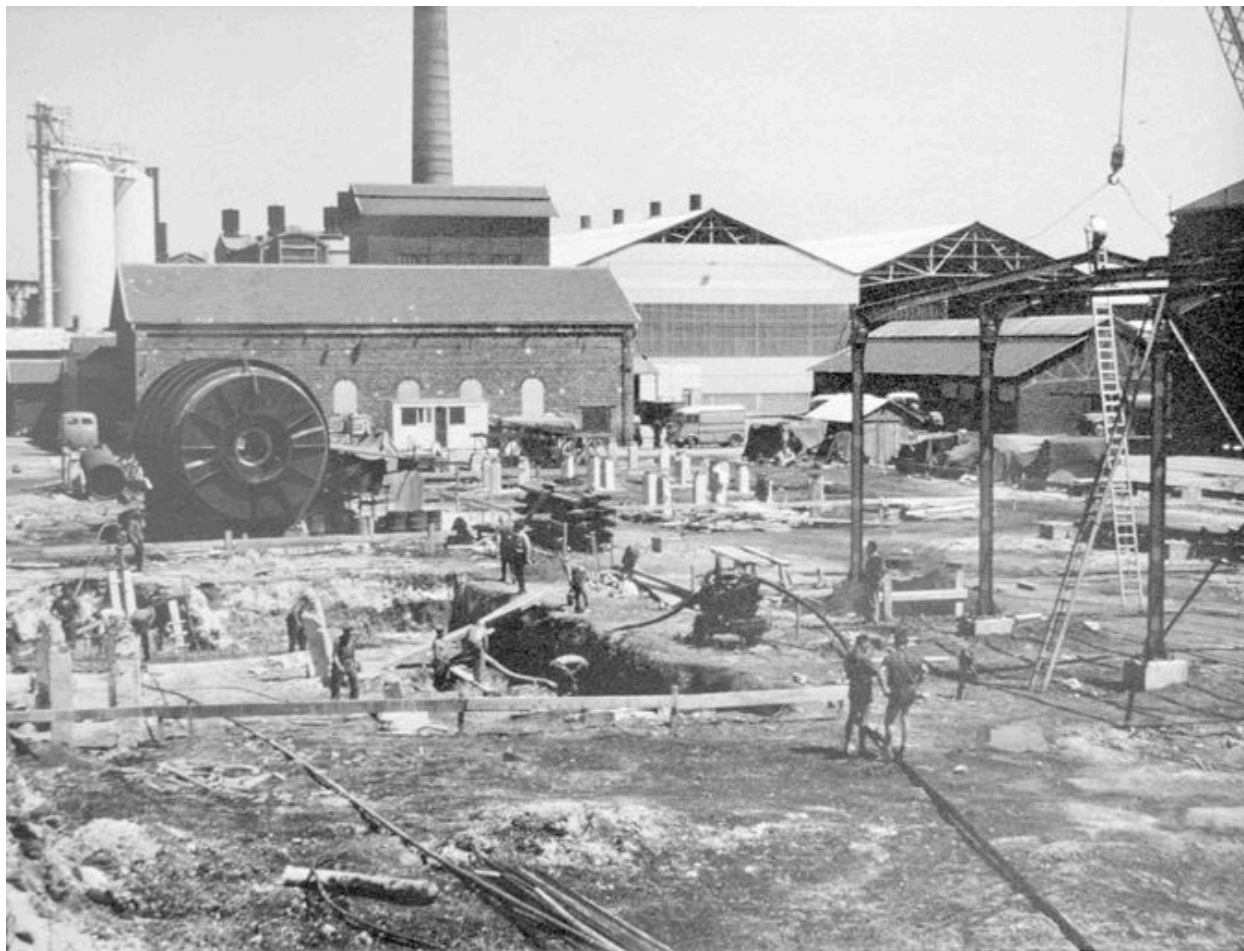
Construction de la station d'épuration, vers 1970 (AP).

IVR22\_19936000487XB

Auteur de l'illustration (reproduction) : Glotain Patrick

(c) Région Hauts-de-France - Inventaire général

reproduction soumise à autorisation du titulaire des droits d'exploitation



Constuction de bâtiments (AP).

IVR22\_19936000483XB

Auteur de l'illustration (reproduction) : Glotain Patrick

(c) Région Hauts-de-France - Inventaire général

reproduction soumise à autorisation du titulaire des droits d'exploitation



Vue aérienne, en 1991.

IVR22\_19916000257P

Auteur de l'illustration : Phot'R

(c) Ministère de la culture - Inventaire général ; (c) AGIR-Pic  
reproduction soumise à autorisation du titulaire des droits d'exploitation



Ateliers de fabrication : flanc sud.

IVR22\_19936001810VA

Auteur de l'illustration : Patrick Glotain

(c) Région Hauts-de-France - Inventaire général

reproduction soumise à autorisation du titulaire des droits d'exploitation



Ancien atelier de fabrication de la savonnerie.

IVR22\_19926000353X

Auteur de l'illustration : Thierry Lefébure

(c) Ministère de la culture - Inventaire général ; (c) AGIR-Pic  
reproduction soumise à autorisation du titulaire des droits d'exploitation



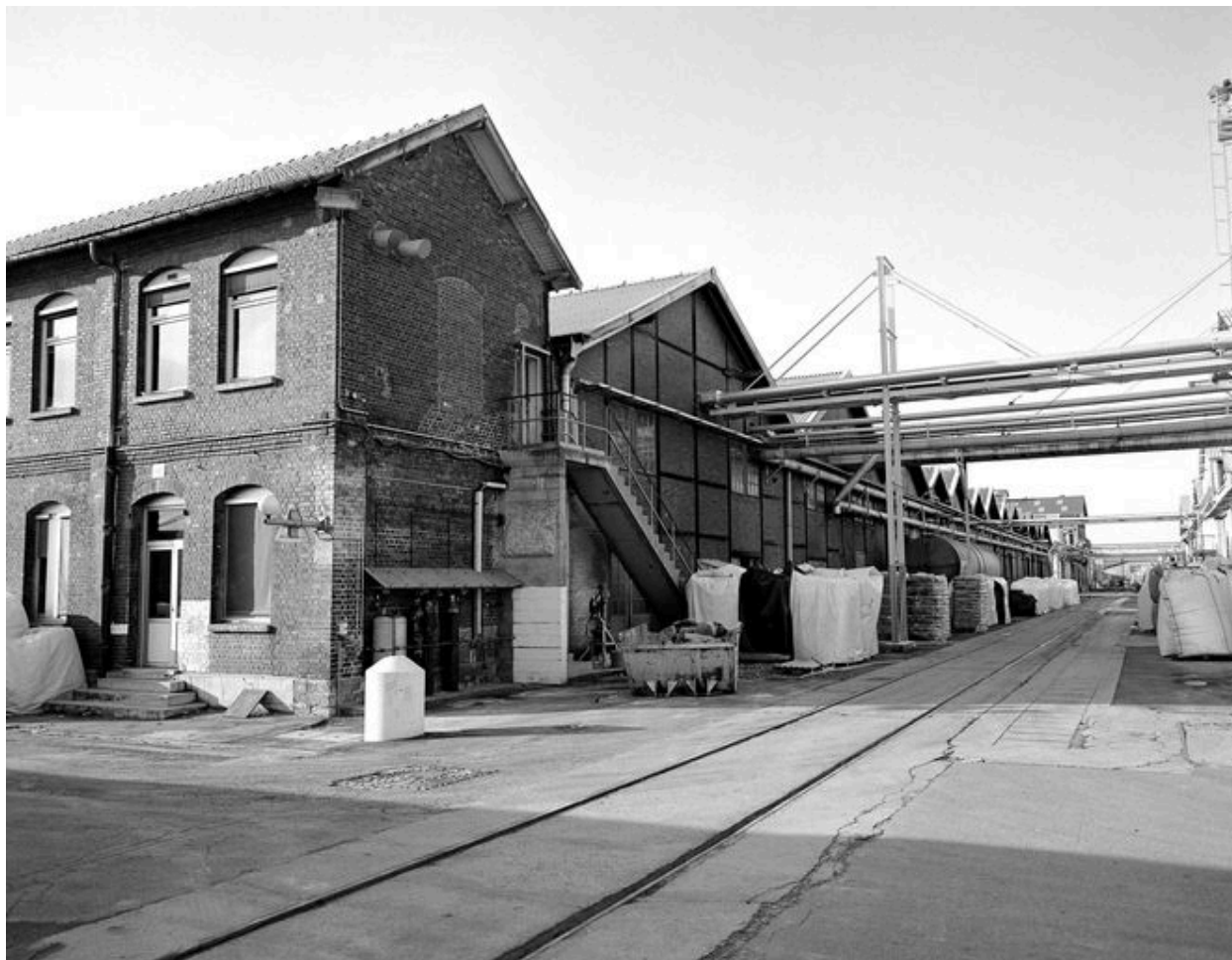
Atelier de fabrication construit en 1895-1896.

IVR22\_19926000349X

Auteur de l'illustration : Thierry Lefébure

(c) Ministère de la culture - Inventaire général ; (c) AGIR-Pic  
reproduction soumise à autorisation du titulaire des droits d'exploitation





Ateliers de fabrication construits vers 1895-1896 : flanc nord.

IVR22\_19926000364X

Auteur de l'illustration : Thierry Lefébure

(c) Ministère de la culture - Inventaire général ; (c) AGIR-Pic  
reproduction soumise à autorisation du titulaire des droits d'exploitation



Atelier de fabrication : élévation est.

IVR22\_19926000362X

Auteur de l'illustration : Thierry Lefébure

(c) Ministère de la culture - Inventaire général ; (c) AGIR-Pic  
reproduction soumise à autorisation du titulaire des droits d'exploitation

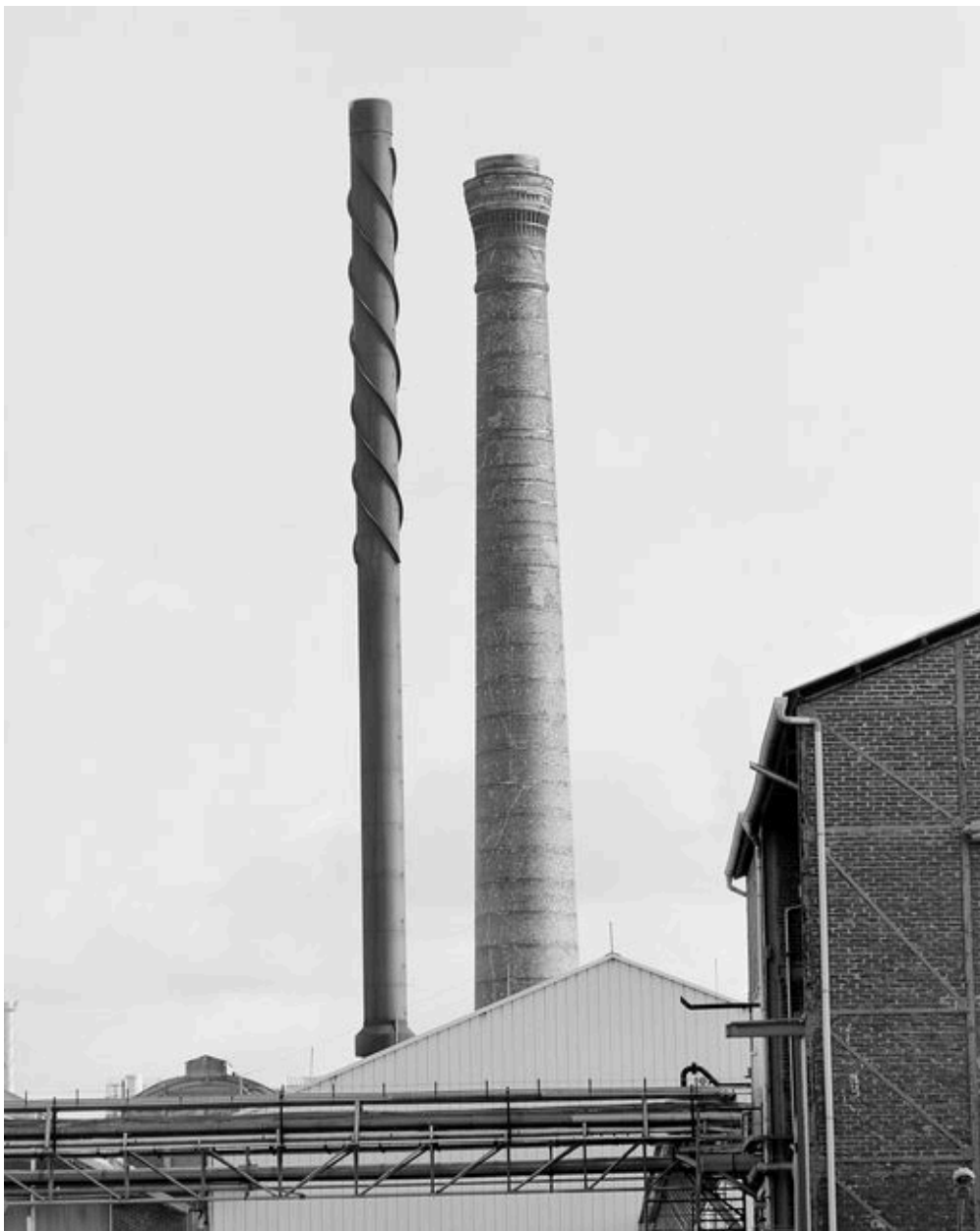


Détail du socle de la cheminée d'usine, construite en 1897.

IVR22\_19926000337X

Auteur de l'illustration : Thierry Lefébure

(c) Ministère de la culture - Inventaire général ; (c) AGIR-Pic  
reproduction soumise à autorisation du titulaire des droits d'exploitation



Cheminée d'usine construite en 1897.

IVR22\_19926000359X

Auteur de l'illustration : Thierry Lefébure

(c) Ministère de la culture - Inventaire général ; (c) AGIR-Pic  
reproduction soumise à autorisation du titulaire des droits d'exploitation



Voie ferrée.

IVR22\_19926000355X

Auteur de l'illustration : Thierry Lefébure

(c) Ministère de la culture - Inventaire général ; (c) AGIR-Pic

reproduction soumise à autorisation du titulaire des droits d'exploitation



Bâtiment construit vers 1925-1930.

IVR22\_19926000350X

Auteur de l'illustration : Thierry Lefébure

(c) Ministère de la culture - Inventaire général ; (c) AGIR-Pic  
reproduction soumise à autorisation du titulaire des droits d'exploitation



Ateliers de fabrication avec sheds construits vers 1925.

IVR22\_19926000361X

Auteur de l'illustration : Thierry Lefébure

(c) Ministère de la culture - Inventaire général ; (c) AGIR-Pic  
reproduction soumise à autorisation du titulaire des droits d'exploitation





Atelier de fabrication et château d'eau : flanc ouest.

IVR22\_19926000343X

Auteur de l'illustration : Thierry Lefébure

(c) Ministère de la culture - Inventaire général ; (c) AGIR-Pic  
reproduction soumise à autorisation du titulaire des droits d'exploitation



Ateliers de fabrication et chaufferie : flanc ouest.

IVR22\_19926000338X

Auteur de l'illustration : Thierry Lefébure

(c) Ministère de la culture - Inventaire général ; (c) AGIR-Pic  
reproduction soumise à autorisation du titulaire des droits d'exploitation



Atelier de fabrication et château d'eau.

IVR22\_19926000357X

Auteur de l'illustration : Thierry Lefébure

(c) Ministère de la culture - Inventaire général ; (c) AGIR-Pic  
reproduction soumise à autorisation du titulaire des droits d'exploitation



Atelier de fabrication.

IVR22\_19926000360X

Auteur de l'illustration : Thierry Lefébure

(c) Ministère de la culture - Inventaire général ; (c) AGIR-Pic  
reproduction soumise à autorisation du titulaire des droits d'exploitation



Atelier de fabrication antérieur à 1960.

IVR22\_19936000535X

Auteur de l'illustration : Patrick Glotain

(c) Région Hauts-de-France - Inventaire général

reproduction soumise à autorisation du titulaire des droits d'exploitation



Aire de débarquement des matières premières et pont roulant.

IVR22\_19926000379X

Auteur de l'illustration : Thierry Lefébure

(c) Ministère de la culture - Inventaire général ; (c) AGIR-Pic  
reproduction soumise à autorisation du titulaire des droits d'exploitation



Aire des matières premières et réservoirs industriels : flanc nord.

IVR22\_19926000336X

Auteur de l'illustration : Thierry Lefébure

(c) Ministère de la culture - Inventaire général ; (c) AGIR-Pic  
reproduction soumise à autorisation du titulaire des droits d'exploitation





Atelier de fabrication et réservoirs industriels : flanc nord.

IVR22\_19926000335X

Auteur de l'illustration : Thierry Lefébure

(c) Ministère de la culture - Inventaire général ; (c) AGIR-Pic  
reproduction soumise à autorisation du titulaire des droits d'exploitation



Atelier de fabrication.

IVR22\_19926000345X

Auteur de l'illustration : Thierry Lefébure

(c) Ministère de la culture - Inventaire général ; (c) AGIR-Pic

reproduction soumise à autorisation du titulaire des droits d'exploitation



Atelier de fabrication : vue intérieure.

IVR22\_19926000347X

Auteur de l'illustration : Thierry Lefébure

(c) Ministère de la culture - Inventaire général ; (c) AGIR-Pic  
reproduction soumise à autorisation du titulaire des droits d'exploitation



Atelier de fabrication : vue intérieure.

IVR22\_19926000346X

Auteur de l'illustration : Thierry Lefébure

(c) Ministère de la culture - Inventaire général ; (c) AGIR-Pic

reproduction soumise à autorisation du titulaire des droits d'exploitation



Chaufferie : flanc nord.

IVR22\_19926000376X

Auteur de l'illustration : Thierry Lefébure

(c) Ministère de la culture - Inventaire général ; (c) AGIR-Pic  
reproduction soumise à autorisation du titulaire des droits d'exploitation



Chaufferie : flanc sud est.

IVR22\_19926000367X

Auteur de l'illustration : Thierry Lefebure

(c) Ministère de la culture - Inventaire général ; (c) AGIR-Pic  
reproduction soumise à autorisation du titulaire des droits d'exploitation



Chaufferie : vue intérieure.

IVR22\_19926000369X

Auteur de l'illustration : Thierry Lefébure

(c) Ministère de la culture - Inventaire général ; (c) AGIR-Pic  
reproduction soumise à autorisation du titulaire des droits d'exploitation





Chaufferie : vue intérieure.

IVR22\_19926000375X

Auteur de l'illustration : Thierry Lefébure

(c) Ministère de la culture - Inventaire général ; (c) AGIR-Pic

reproduction soumise à autorisation du titulaire des droits d'exploitation



Remise : flanc ouest.

IVR22\_19926000378X

Auteur de l'illustration : Thierry Lefébure

(c) Ministère de la culture - Inventaire général ; (c) AGIR-Pic  
reproduction soumise à autorisation du titulaire des droits d'exploitation



La station d'épuration construite vers 1970.

IVR22\_19936000550X

Auteur de l'illustration : Patrick Glotain

(c) Région Hauts-de-France - Inventaire général

reproduction soumise à autorisation du titulaire des droits d'exploitation



La station d'épuration construite vers 1970.

IVR22\_19936000537X

Auteur de l'illustration : Patrick Glotain

(c) Région Hauts-de-France - Inventaire général

reproduction soumise à autorisation du titulaire des droits d'exploitation



La station d'épuration construite vers 1970.

IVR22\_19936000553X

Auteur de l'illustration : Patrick Glotain

(c) Région Hauts-de-France - Inventaire général

reproduction soumise à autorisation du titulaire des droits d'exploitation



La station d'épuration construite vers 1970 avec les vestiges de l'ancienne savonnerie à l'arrière plan.

IVR22\_19936000552X

Auteur de l'illustration : Patrick Glotain

(c) Région Hauts-de-France - Inventaire général

reproduction soumise à autorisation du titulaire des droits d'exploitation



La station d'épuration construite vers 1970.

IVR22\_19936000551X

Auteur de l'illustration : Patrick Glotain

(c) Région Hauts-de-France - Inventaire général

reproduction soumise à autorisation du titulaire des droits d'exploitation





Réservoirs industriels.

IVR22\_19926000341X

Auteur de l'illustration : Thierry Lefébure

(c) Ministère de la culture - Inventaire général ; (c) AGIR-Pic  
reproduction soumise à autorisation du titulaire des droits d'exploitation