

Hauts-de-France, Aisne

Saint-Quentin

Remicourt

2 rue du Général-Legrand-Girarde, ancienne rue Mont, 45 à 47 boulevard Roosevelt, 64 rue Camille-Desmoulins

Ancienne usine de broderie mécanique Léonard, puis tissage Bochard

Références du dossier

Numéro de dossier : IA02002822

Date de l'enquête initiale : 2004

Date(s) de rédaction : 2004

Cadre de l'étude : patrimoine industriel la communauté d'agglomération de Saint-Quentin

Degré d'étude : étudié

Désignation

Dénomination : usine de broderie mécanique, tissage

Appellation : Léonard, Bochard

Parties constituantes non étudiées : atelier de fabrication, magasin industriel, bureau, logement patronal

Compléments de localisation

Milieu d'implantation : en ville

Références cadastrales : 2004. AX 432, 443, 444, 520

Historique

En 1898, Cyrille Ernest Léonard implante sur ce site une petite usine de broderie mécanique, où il transfère les ateliers qu'il occupe depuis 1894-1895, rue de Bellevue (ancienne usine Weippert, reprise après Léonard par Oudineau). Les bâtiments sont relativement épargnés par la Première Guerre mondiale. Durant cette période, ils sont d'ailleurs reconvertis selon certaines sources en salles de classe, suite à la destruction de l'école voisine. En revanche, le logement patronal, entièrement détruit comme toutes les autres habitations de la rue du Général Legrand-Girarde (alors dénommée rue Mont), est reconstruit en 1922. Vers 1935, l'activité cesse. Les ateliers sont repris en 1937 par l'usine de meubles voisine, "Au Vieux Manoir", société fondée par Georges Mariage et Lucien Jourdain. En février 1947, Jean Bochard, neveu de M. Léonard, reprend le site pour y implanter un tissage. Un nouvel atelier est édifié en 1972, puis des entrepôts en 1981. Le fils de Jean Bochard, Philippe Bochard, dirige aujourd'hui l'établissement, dernier tissage de Saint-Quentin, spécialisé dans la fabrication de linge de table et de maison (coton, médis coton et lin, etc.).

A la veille de la Première Guerre mondiale, l'usine est dotée de 78 machines à broder de marque Cornely (de type A) datant des années 1897-1913, ainsi que de plusieurs machines annexes (soutacheuses, festonneuses, machines à coudre, etc.). L'ensemble était mû par un moteur à gaz de 3 ch., secondé par un moteur électrique. Actuellement, l'usine est équipée de près d'une vingtaine de machines à tisser à lances du constructeur allemand Dornier dont les plus anciennes datent de 1971, ainsi que d'un récent métier à tisser à lances Sulzer Textil G3600 à commande numérique. L'usine de broderie emploie 15 ouvriers en 1901, 36 en 1907. Quinze salariés travaillent au tissage à sa création, une vingtaine en 1977, 35 à 40 dans les années 1980, 15 en 1994, une dizaine aujourd'hui.

Période(s) principale(s) : 4e quart 19e siècle, 1er quart 20e siècle, 2e moitié 20e siècle

Dates : 1898 (daté par source), 1922 (daté par source), 1972 (daté par source), 1981 (daté par source)

Personne(s) liée(s) à l'histoire de l'oeuvre : Léonard Cyrille Ernest (commanditaire), Jean Bochard (commanditaire)

Description

Les ateliers de 1898 sont construits en rez-de-chaussée, en brique, couverts de sheds dont la charpente en bois est portée par une rangée de colonnes de fonte. La toiture est en fibro-ciment et tuile mécanique. L'atelier de 1972 est constitué d'une structure métallique, hourdie de parpaings de béton (longs pans couverts en fibro-ciment). Les ateliers, implantés à l'arrière

d'habitations bordant la rue Legrand-Girarde, sont accessibles soit par l'entrepôt de 1981, soit par le bâtiment de l'ancienne conciergerie, (en brique, avec un étage carré, couvert d'un toit à longs pans asymétriques), percée d'une porte cochère couverte d'un arc en anse de panier (arc interrompu au centre par le rail d'un treuil de manutention). Le logement patronal (non visité), construit à l'angle de la rue Legrand-Girarde et du boulevard Roosevelt, est composé d'un sous-sol, d'un rez-de-chaussée, d'un étage carré et d'un étage de comble. Il est couvert d'un toit brisé en pavillon, en ardoise. L'angle Nord-Ouest comprend une cage d'escalier, traitée en tour d'escalier carrée dans-oeuvre (sa toiture brisée en pavillon est plus élevée d'une hauteur de frise). Ce bâtiment est construit en brique, avec utilisation abondante de calcaire en pierre de taille pour les encadrements de baies, les chaînages d'angle (alternance de brique et pierre en pointe de diamant), soubassement, devants de lucarnes, etc. Sur la frise sont alternés des panneaux de grès-cérame à motifs végétaux et des aisseliers en bois soutenant l'avant-toit. La façade antérieure est surmontée d'une lucarne formée de deux baies couvertes d'un fronton à jour, brisé, à volutes supérieures rentrantes, et amortissement. Les baies du rez-de-chaussée sont couvertes d'arcs en plein-cintre, celles de l'étage d'arcs segmentaires (sauf à l'étage de la tour d'escalier).

Eléments descriptifs

Matériau(x) du gros-oeuvre, mise en oeuvre et revêtement : brique ; béton ; calcaire ; métal ; parpaing de béton ; pierre de taille

Matériau(x) de couverture : ciment en couverture, tuile mécanique, ardoise

Étage(s) ou vaisseau(x) : sous-sol, 1 étage carré, étage de comble

Type(s) de couverture : shed ; toit à longs pans ; toit brisé en pavillon

Énergies : énergie thermique ; énergie électrique ; produite sur place ; achetée

Décor

Techniques : céramique

Représentations : ornement végétal

Statut, intérêt et protection

Robert Léonard reprend la direction de l'usine, en 1923-1924, et s'associe à Eugène Jocquillive. La société R. Léonard et Jocquillive exploite également une seconde usine de broderie mécanique, à Nauroy (02).

Statut de la propriété : propriété privée

Références documentaires

Documents d'archive

- AC Saint-Quentin. Série F ; 7 F 16 et 17. **Conseil des Prudhommes - Listes électorales : Patrons, 1908 à 1927.**
Ernest et Robert Léonard
- AC Saint-Quentin. Série G ; 1 G 24 à 93. **Matrices des contributions personnelles et des patentes.**
1864-1914.
années 1891 (1 G 40), 1895 (1 G 44), 1899 (1 G 46), 1901 (1 G 67/68), 1907 (1 G 89/90)
- AC Saint-Quentin. Non coté. **Matrices cadastrales - 3e série - 1911/1926**, [les mêmes matrices sont conservées aux archives départementales : AD Aisne. 4 P 691/2 à 9].
cases 3457 et 3466
- AD Aisne. Série R ; 15 R 1167. **Dommages de guerre.** Dossier n°5149 - Ernest Léonard.
- AD Aisne. Série U ; 255 U 182. **Justice de Paix de Saint-Quentin - Actes de sociétés - Constitutions - Statuts - Dissolutions.**
R. Léonard et Jocquillive - Création de société - 01/1923
- AD Aisne. Série U ; 255 U 187. **Justice de Paix de Saint-Quentin - Actes de sociétés - Constitutions - Statuts - Dissolutions.**

R. Léonard et Jocquillive - Transformation des statuts et augmentation de capital - juin et novembre 1926

- AD Aisne. Série U ; 289 U 127. **Tribunal de Commerce de Saint-Quentin - Dépôt des actes de sociétés - Registres d'enregistrement.**
Blondiaux et Léonard - Dissolution de société - 1894
- AD Aisne. Série U ; 289 U 135. **Tribunal de Commerce de Saint-Quentin - Dépôt des actes de sociétés - Registres d'enregistrement.**
R. Léonard et Jocquillive - Création de société - 1926
- AD Aisne. Série U ; 289 U 137. **Tribunal de Commerce de Saint-Quentin - Dépôt des actes de sociétés - Registres d'enregistrement.**
Au vieux Manoir - Création de société - 1937
- AD Aisne. 9409. **Industrie - Etudes du Comité d'Etudes et de Liaison Interprofessionnel du Département de l'Aisne - Recensement des industries pour 1960, 1964, 1966 et 1868.**
- BM Saint-Quentin. Fonds local. **Annuaire et almanachs.**
années 1908 à 1954

Documents figurés

- **Manufacture de rideaux, stores et brise-bise - C. Léonard.** Papier à en-tête, 7-11-1916 (AD Aisne. Série R ; 15 R 1167. Dossier n° 5149 : C. Léonard).
- **Manufacture de rideaux, stores et brise-bise - C. Léonard.** Papier à en-tête, 1922 (AD Aisne. Série R ; 15 R 1167. Dossier n° 5149 : C. Léonard).
- **[Plan masse de l'usine Léonard en 1912].** Plan, encre sur papier, 01-12-1912 (AD Aisne. Série R ; 15 R 1167. Dossier n° 5149 : C. Léonard).
- **Département de l'Aisne - Ville de Saint-Quentin - Propriété de M. Jean Bochart rue du Général-Girarde - Projet de construction d'un bâtiment de stockage et de sanitaires.** Tirage de plan, 67 x 51 cm, 1 : 1000 et 1 : 2000, 12-03-1972 (AC Saint-Quentin. Service de l'Urbanisme ; Permis de construire. 279 - Rue du Général Legrand-Girarde - Permis n° 36 - PC 30295 - 16/05/1972).
- **Ets Bochart - Saint-Quentin - Plan masse.** Tirage de plan, 68 x 20 cm, 1 : 2000, 04-12-1980 (AC Saint-Quentin. Service de l'Urbanisme ; Permis de construire. 279 - Rue du Général Legrand-Girarde).
- **[Vue aérienne] - Champs Elysées.** Photogr. pos., n. et b., 24 x 17,5 cm, altitude 2200 m, 22-07-1917. (Société Académique de Saint-Quentin ; non coté).
- **Vue aérienne - Ville.** Photogr. pos., n. et b., altitude 2600 m, focale 50, format 179 x 238 mm, 11 h 30, 21-11-1918 (AD Aisne. 28 Fi Saint-Quentin 11).

Bibliographie

- **Art et textile picards : St-Quentin, Amiens, Beauvais, Prestige de la qualité et de l'élégance.** Paris : Editions Mauranchon-Lamy, 1949.
- CELEDA. **L'industrie du département de l'Aisne au 1er janvier 1977.** Saint-Quentin, [1977].

- CHAMBRE REGIONALE DE COMMERCE ET D'INDUSTRIE DE PICARDIE. **Panorama des industries de Picardie : 1983**. C.R.C.I., [1983].
- CHAMBRE REGIONALE DE COMMERCE ET D'INDUSTRIE DE PICARDIE. **Panorama des industries de Picardie : 1988**. C.R.C.I., 1988.
- GROUPEMENT DE PROFESSIONNELS DES INDUSTRIES TEXTILES ET DE L'HABILLEMENT DE L' AISNE. **Textil' Aisne un tissu de compétences : l'annuaire 94**, 1994.
- **Qui fabrique Quoi ? Répertoire des industriels et producteurs de l'Aisne**. Saint-Quentin : CCI de l'Aisne, [1972].

Annexe 1

Equipement de l'usine de broderie mécanique Léonard en 1914

Relevé des principaux équipements :

- 32 machines neuves Cornély de type A (1910-1913).
- 26 machines usagées Cornély de type A (1901-1902).
- 20 machines usagées Cornély de type A (1897-1898).
- 3 soutacheuses, avec tables (1908).
- 13 soutacheuses (1898-1911).
- 2 machines à festonner de type N, dirigeables, à 3 aiguilles, (1911).
- 4 machines à festonner de type M, dirigeables, à 3 aiguilles, (1897-1905).
- 2 machines à festonner de type T (1903).
- 2 machines à coudre Singer (1896 et 1911).
- 2 machines à bouttonnières Singer (1904).
- 1 moteur à gaz de 3 ch.
- 1 moteur électrique sur console.

L'usine de Nauroy était équipée de 76 machines à broder Cornely de types A, 5 machines de type K et 4 machines à festonner de type N. L'ensemble était desservi par un moteur à essence de 5 ch.

Extrait de : AD Aisne - 15 R 1167 - Dossier n°5149. Rapport sur les dommages de guerre établi en 1919.

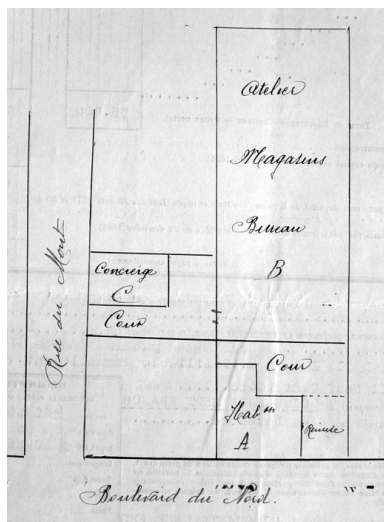
Annexe 2

Ernest Léonard, du négociant au fabricant

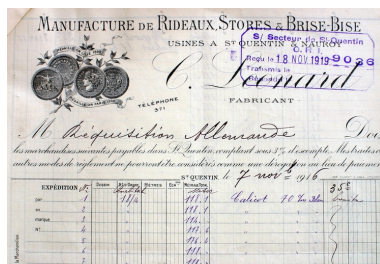
Ernest Léonard, (Cyrille Ernest L., appelé Ernest L.), né en 1857, s'associe en 1891 à Charles Blondiaux, pour fonder une société de négoce de tissus en gros, la société Blondiaux & Léonard. Le siège est implanté à Saint-Quentin, rue du Gouvernement (n°28). Ernest Léonard est domicilié à Saint-Quentin depuis 1868, sans que l'on connaisse son activité professionnelle.

La société Blondiaux & Léonard est dissoute en 1894. A cette date, Ernest Léonard crée une entreprise de fabrication de broderie mécanique, qu'il installe dans les anciens ateliers de broderie édifiés pour Jules Weippert en 1870. Les ateliers n'emploient que 6 ouvriers en 1897. A partir de 1898, avec la création des ateliers de la rue Mont (actuelle rue du Général Légrand-Girarde), l'entreprise d'Ernest Léonard connaît un véritable développement. Une deuxième usine de broderie est d'ailleurs créée à Nauroy (02), à une date indéterminée (avant la Première Guerre mondiale). En 1923 Robert Léonard (né en 1896) succède à Ernest Léonard.

Illustrations



Plan schématique de l'usine de broderie mécanique Léonard joint à une police d'assurance, 1912 (AD Aisne).
 Phot. Pillet Frédéric
 IVR22_20040201059NUCAB



Facture avec en-tête C. Léonard, 1916 (AD Aisne).
 Phot. Pillet Frédéric
 IVR22_20040201057NUCAB



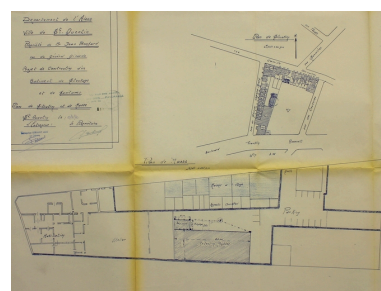
Vue aérienne de l'usine de broderie mécanique Léonard en juillet 1917 (Société Académique de Saint-Quentin).
 Phot. Pillet Frédéric
 IVR22_20040201062NUCAB



Vue aérienne de l'usine de broderie mécanique Léonard en novembre 1918 (AD Aisne).
 Phot. Pillet Frédéric
 IVR22_20040201063NUCAB



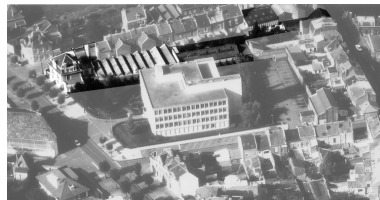
Bon de réquisition avec en-tête Léonard, 1922 (AD Aisne).
 Phot. Pillet Frédéric
 IVR22_20040201058NUCAB



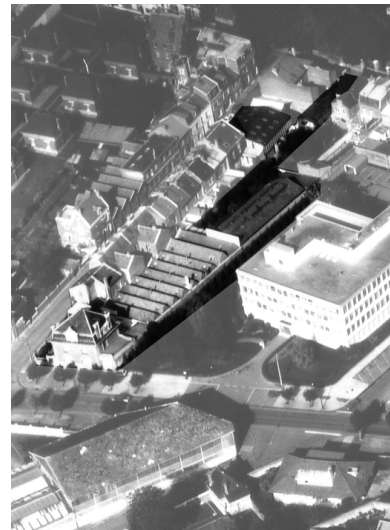
Plans de situation et de masse comportant le projet d'extension des ateliers en 1972 (AC Saint-Quentin).
 Phot. Pillet Frédéric
 IVR22_20040201060NUCAB



Plan de masse du tissage en 1980 (AC Saint-Quentin).
Phot. Pillet Frédéric
IVR22_20040201061NUCAB



Vue aérienne du tissage Bochard en 1989.
Phot. Pillet Frédéric, Autr. Phot'R
IVR22_20040201064NUCA



Vue aérienne du tissage Bochard en 1989.
Phot. Pillet Frédéric, Autr. Phot'R
IVR22_20040201065NUCA



Entrée des ateliers du tissage, rue du Général Legrand-Girarde.
Phot. Frédéric Pillet
IVR22_20040201066NUCA



L'entrée du tissage.
Phot. Frédéric Pillet
IVR22_20040201067NUCA



Machines à tisser à pinces dans les anciens ateliers de broderie de 1898.
Phot. Frédéric Pillet
IVR22_20040201068NUCA



Stockage des cadres
(ou lames) de lisses.
Phot. Frédéric Pillet
IVR22_20040201069NUCA



Colonne de fonte et mécanique
Jacquard d'un métier à tisser hors
service sous les sheds de l'atelier
de broderie mécanique de 1898.
Phot. Frédéric Pillet
IVR22_20040201070NUCA



Machines à tisser dans
l'atelier édifié en 1972.
Phot. Frédéric Pillet
IVR22_20040201071NUCA



Machine à tisser à pinces à commande
numérique Sulzer Textil G6300,
surmontée de sa mécanique Jacquard.
Phot. Frédéric Pillet
IVR22_20040201072NUCA



Machine à tisser à pinces à commande
numérique Sulzer Textil G3600.
Phot. Frédéric Pillet
IVR22_20040201073NUCA



Atelier de tissage de 1972 : 6
machines à tisser à pinces Dornier
construites entre 1971 et 1973.
Phot. Frédéric Pillet
IVR22_20040201074NUCA



Huit machines à tisser à pinces Dornier des années 1971-73. Au fond, la machine à tisser Sulzer Textil G3600.
Phot. Frédéric Pillet
IVR22_20040201075NUCA



Machine à tisser à pinces Dornier n°7, construite en 1971.
Phot. Frédéric Pillet
IVR22_20040201076NUCA



Ensouple (rouleau portant les fils de chaîne) en attente d'être posé sur une machine à tisser à deux ensouples (à droite).
Phot. Frédéric Pillet
IVR22_20040201077NUCA



Machine à tisser à pinces montée avec deux ensouples (l'une est en cours d'installation).
Phot. Frédéric Pillet
IVR22_20040201078NUCA



Machine à tisser à pinces Dornier montée avec deux ensouples : le tissu achevé s'enroule sur le rouleau toilier.
Phot. Frédéric Pillet
IVR22_20040201079NUCA



Ancienne machine à perforer les cartons des mécaniques Jacquard (constructeur : Lehembre & Cie - Roubaix).
Phot. Frédéric Pillet
IVR22_20040201080NUCA



Ancienne machine à perforer les cartons des mécaniques Jacquard (constructeur : Lehembre & Cie - Roubaix).
Phot. Frédéric Pillet
IVR22_20040201081NUCA



Atelier d'entretien du tissage.
Phot. Frédéric Pillet
IVR22_20040201085NUCA



Le logement patronal, vu depuis le boulevard Roosevelt.
Phot. Frédéric Pillet
IVR22_20040201082NUCA



Le logement patronal, vu depuis la rue du Général Legrand-Girarde.
Phot. Frédéric Pillet
IVR22_20040201083NUCA



Le logement patronal : détail.
Phot. Frédéric Pillet
IVR22_20040201084NUCA

Dossiers liés

Dossiers de synthèse :

Les usines textiles de Saint-Quentin (IA02002973)

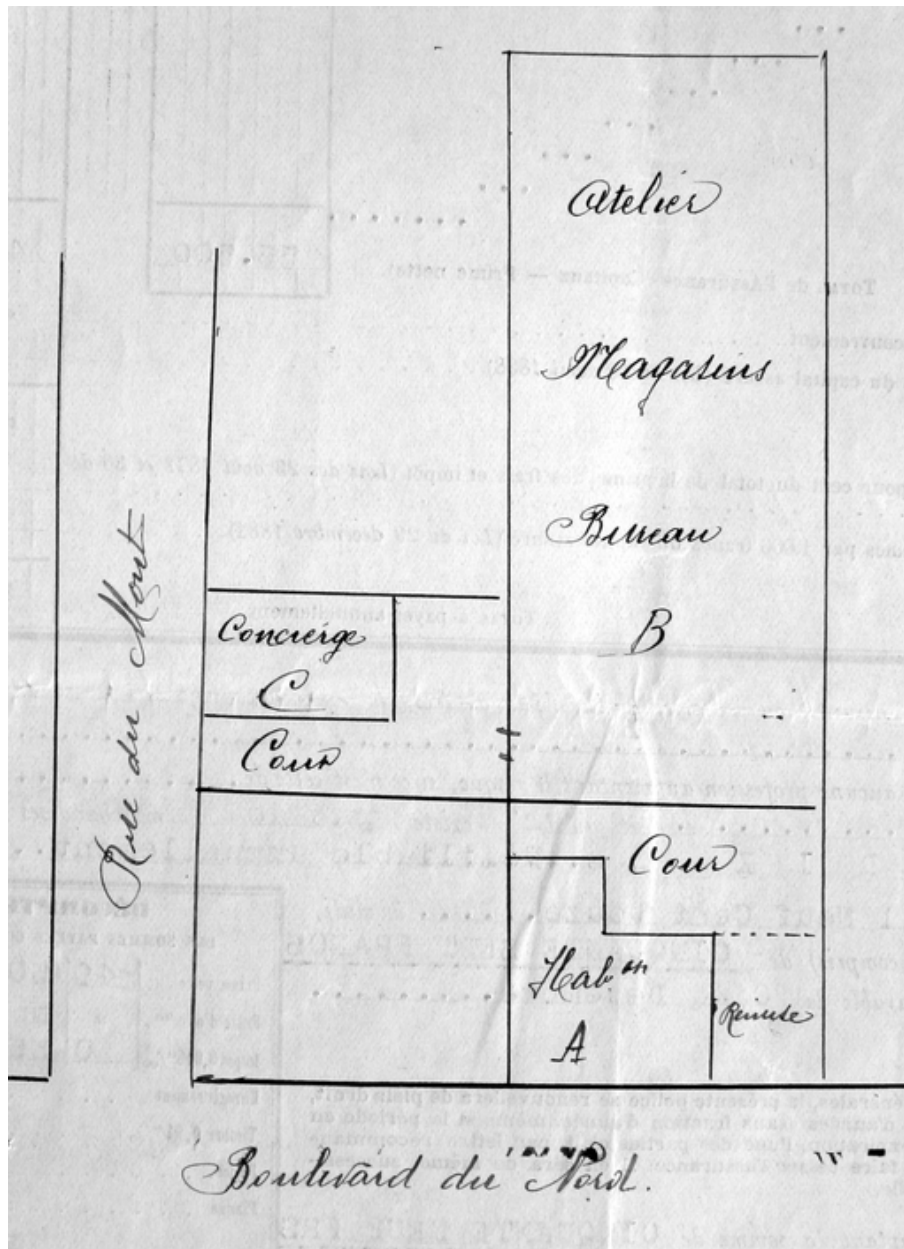
Oeuvre(s) contenue(s) :

Oeuvre(s) en rapport :

Les établissements industriels de Remicourt (IA02002978) Picardie, Aisne, Saint-Quentin

Auteur(s) du dossier : Frédéric Pillet, Benoît Dufournier

Copyright(s) : (c) Région Hauts-de-France - Inventaire général ; (c) Communauté d'agglomération et ville de Saint-Quentin



Plan schématique de l'usine de broderie mécanique Léonard joint à une police d'assurance, 1912 (AD Aisne).

IVR22_20040201059NUCAB

Auteur de l'illustration : Pillet Frédéric

(c) Région Hauts-de-France - Inventaire général ; (c) Département de l'Aisne ; (c) Communauté d'agglomération et ville de Saint-Quentin

reproduction soumise à autorisation du titulaire des droits d'exploitation

MANUFACTURE DE RIDEAUX, STORES & BRISE-BISE
USINES A ST QUENTIN & NAUROY
S/ Secteur de St-Quentin
C. R. I.
Reçu le 18 NOV 1919 9036
Transmis le
Répondre à

C. Léonard
FABRICANT

MÉDAILLE OR LIÈGE 1892
MÉDAILLE OR PARIS 1889
MÉDAILLE OR PARIS 1884

TÉLÉPHONE 371

M Requisition Allemande *Doi*
les marchandises suivantes payables dans St-Quentin, comptant sous 3% d'escompte. Mes traites ou autres modes de règlement ne pourront être considérés comme une dérogation au lieu de paiement

ST QUENTIN, le 7 nov = 1916

EXPÉDITION	N°	DESSIN	N° D'ORDRE	MÈTRES	ECH.	MÉTRAGE TOTAL	
par	1		Amat. 18/14			118.1	Calicot 70 cm Blanc
en	2		"			118.1	"
marque	3		"			114.5	"
N°	4		"			117.6	"
	5		"			116.4	"
	6		"			118.7	"
	7		"			118.7	"

de la Marchandise

35[¢]

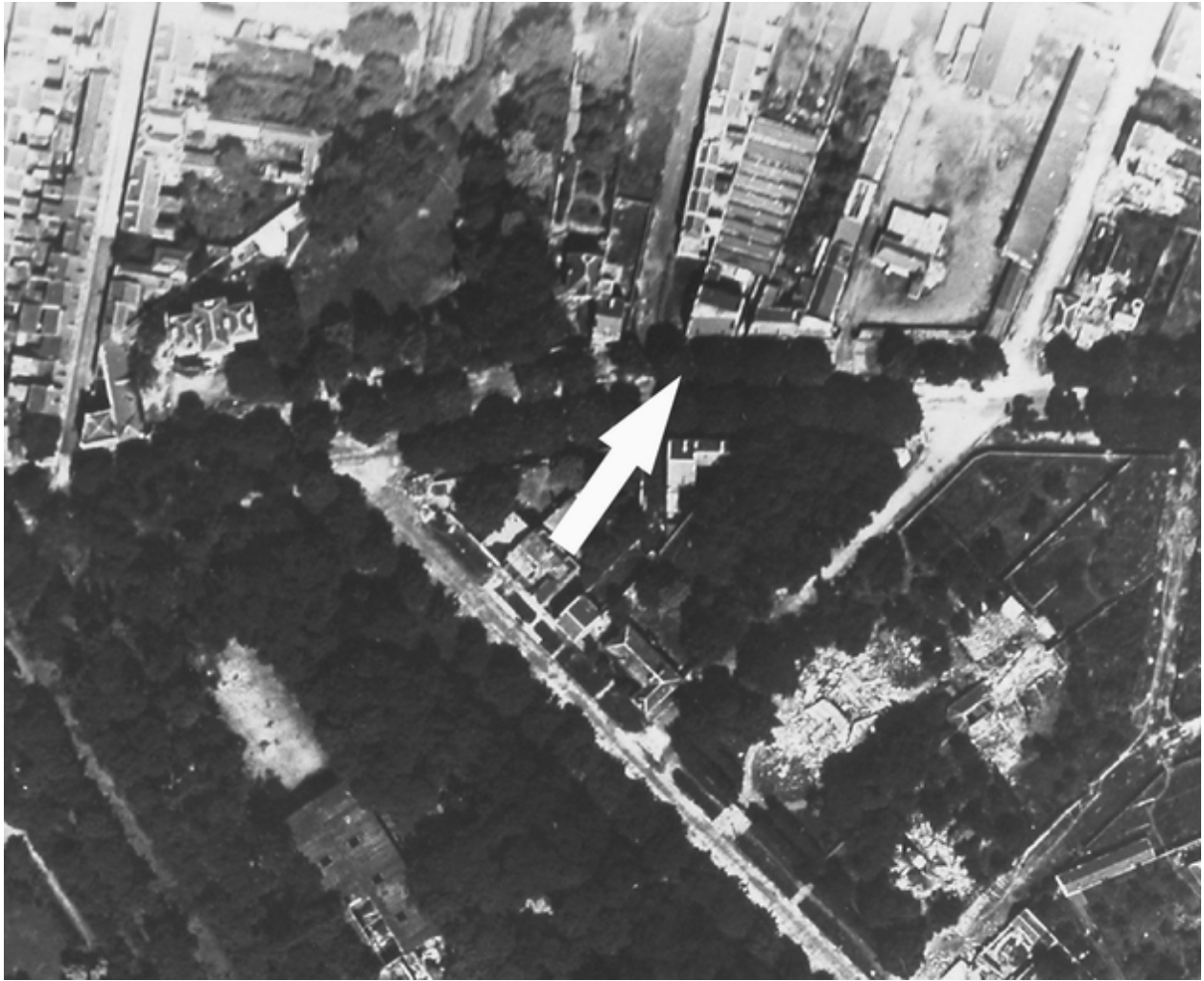
Facture avec en-tête C. Léonard, 1916 (AD Aisne).

IVR22_20040201057NUCAB

Auteur de l'illustration : Pillet Frédéric

(c) Région Hauts-de-France - Inventaire général ; (c) Département de l'Aisne ; (c) Communauté d'agglomération et ville de Saint-Quentin

reproduction soumise à autorisation du titulaire des droits d'exploitation



Vue aérienne de l'usine de broderie mécanique Léonard en juillet 1917 (Société Académique de Saint-Quentin).

IVR22_20040201062NUCAB

Auteur de l'illustration : Pillet Frédéric

(c) Région Hauts-de-France - Inventaire général ; (c) Département de l'Aisne ; (c) Société académique de Saint-Quentin
reproduction soumise à autorisation du titulaire des droits d'exploitation



Vue aérienne de l'usine de broderie mécanique Léonard en novembre 1918 (AD Aisne).

IVR22_20040201063NUCAB

Auteur de l'illustration : Pillet Frédéric

(c) Région Hauts-de-France - Inventaire général ; (c) Département de l'Aisne ; (c) Communauté d'agglomération et ville de Saint-Quentin

reproduction soumise à autorisation du titulaire des droits d'exploitation



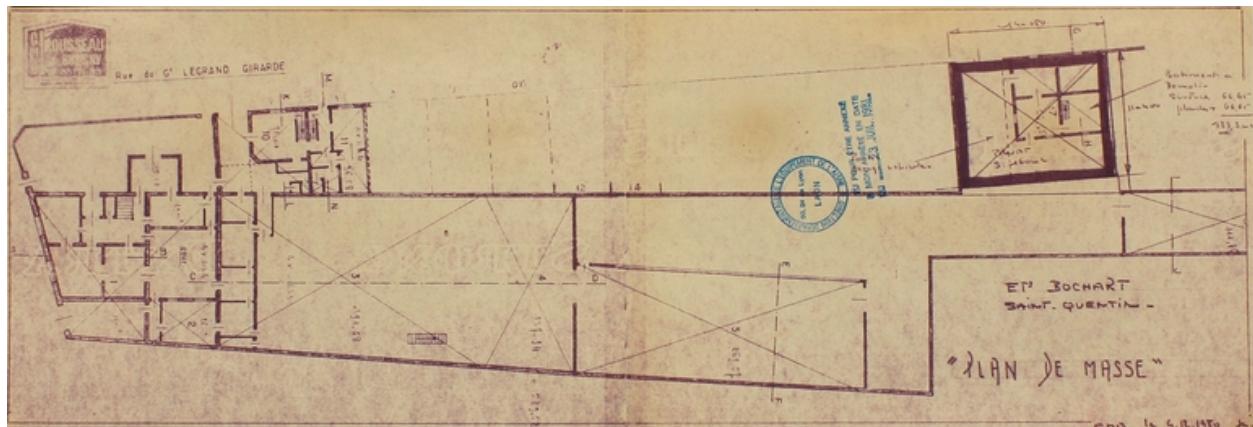
Bon de réquisition avec en-tête Léonard, 1922 (AD Aisne).

IVR22_20040201058NUCAB

Auteur de l'illustration : Pillet Frédéric

(c) Région Hauts-de-France - Inventaire général ; (c) Département de l'Aisne ; (c) Communauté d'agglomération et ville de Saint-Quentin

reproduction soumise à autorisation du titulaire des droits d'exploitation

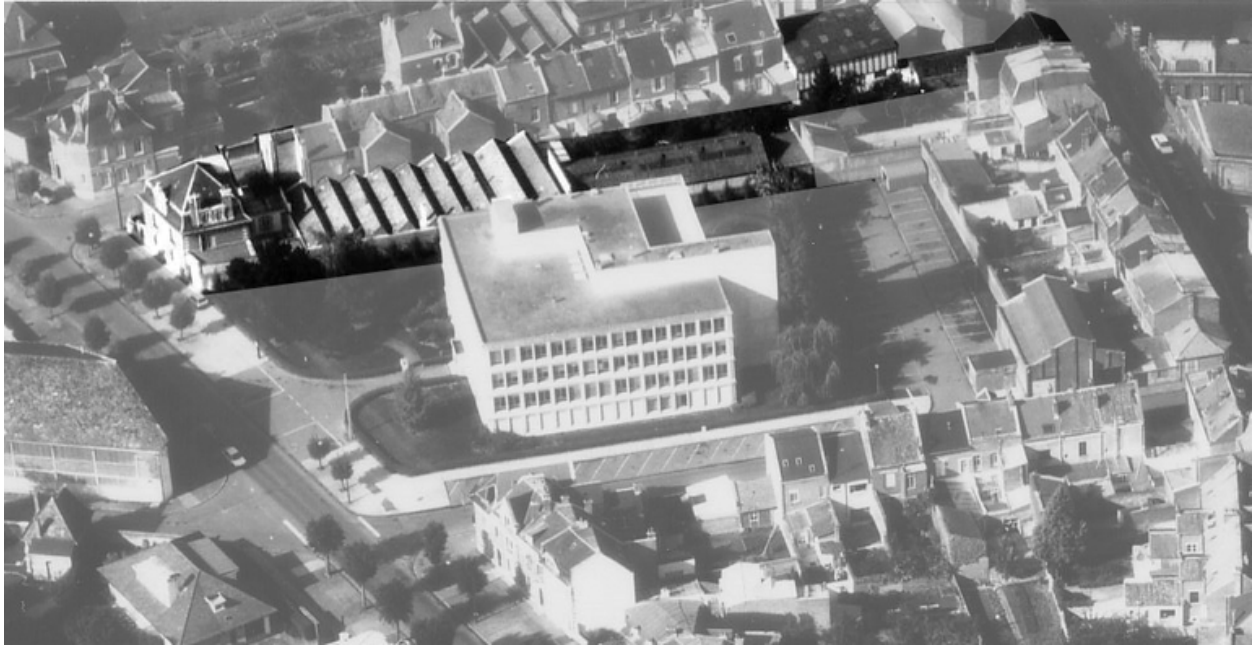


Plan de masse du tissage en 1980 (AC Saint-Quentin).

IVR22_20040201061NUCAB

Auteur de l'illustration : Pillet Frédéric

(c) Région Hauts-de-France - Inventaire général ; (c) Communauté d'agglomération et ville de Saint-Quentin
reproduction soumise à autorisation du titulaire des droits d'exploitation



Vue aérienne du tissage Bochart en 1989.

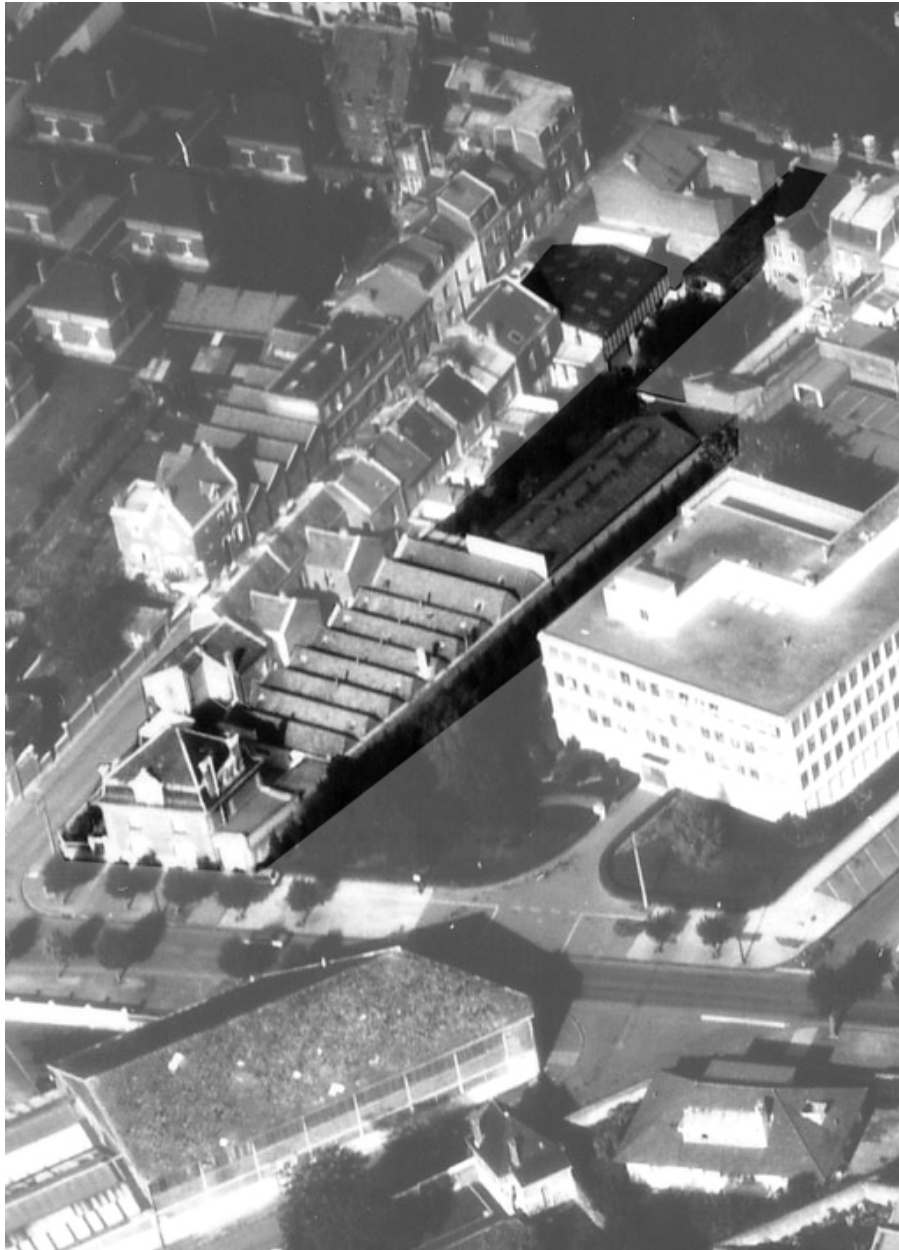
IVR22_20040201064NUCA

Auteur de l'illustration : Pillet Frédéric

Auteur du document reproduit : Phot'R

Date de prise de vue : 1989

(c) Région Hauts-de-France - Inventaire général ; (c) Communauté d'agglomération et ville de Saint-Quentin
reproduction soumise à autorisation du titulaire des droits d'exploitation



Vue aérienne du tissage Bochart en 1989.

IVR22_20040201065NUCA

Auteur de l'illustration : Pillet Frédéric

Auteur du document reproduit : Phot'R

Date de prise de vue : 1989

(c) Région Hauts-de-France - Inventaire général ; (c) Communauté d'agglomération et ville de Saint-Quentin
reproduction soumise à autorisation du titulaire des droits d'exploitation



Entrée des ateliers du tissage, rue du Général Légrand-Girarde.

IVR22_20040201066NUCA

Auteur de l'illustration : Frédéric Pillet

(c) Région Hauts-de-France - Inventaire général ; (c) Communauté d'agglomération et ville de Saint-Quentin
reproduction soumise à autorisation du titulaire des droits d'exploitation



L'entrée du tissage.

IVR22_20040201067NUCA

Auteur de l'illustration : Frédéric Pillet

(c) Région Hauts-de-France - Inventaire général ; (c) Communauté d'agglomération et ville de Saint-Quentin
reproduction soumise à autorisation du titulaire des droits d'exploitation



Machines à tisser à pinces dans les anciens ateliers de broderie de 1898.

IVR22_20040201068NUCA

Auteur de l'illustration : Frédéric Pillet

(c) Région Hauts-de-France - Inventaire général ; (c) Communauté d'agglomération et ville de Saint-Quentin
reproduction soumise à autorisation du titulaire des droits d'exploitation

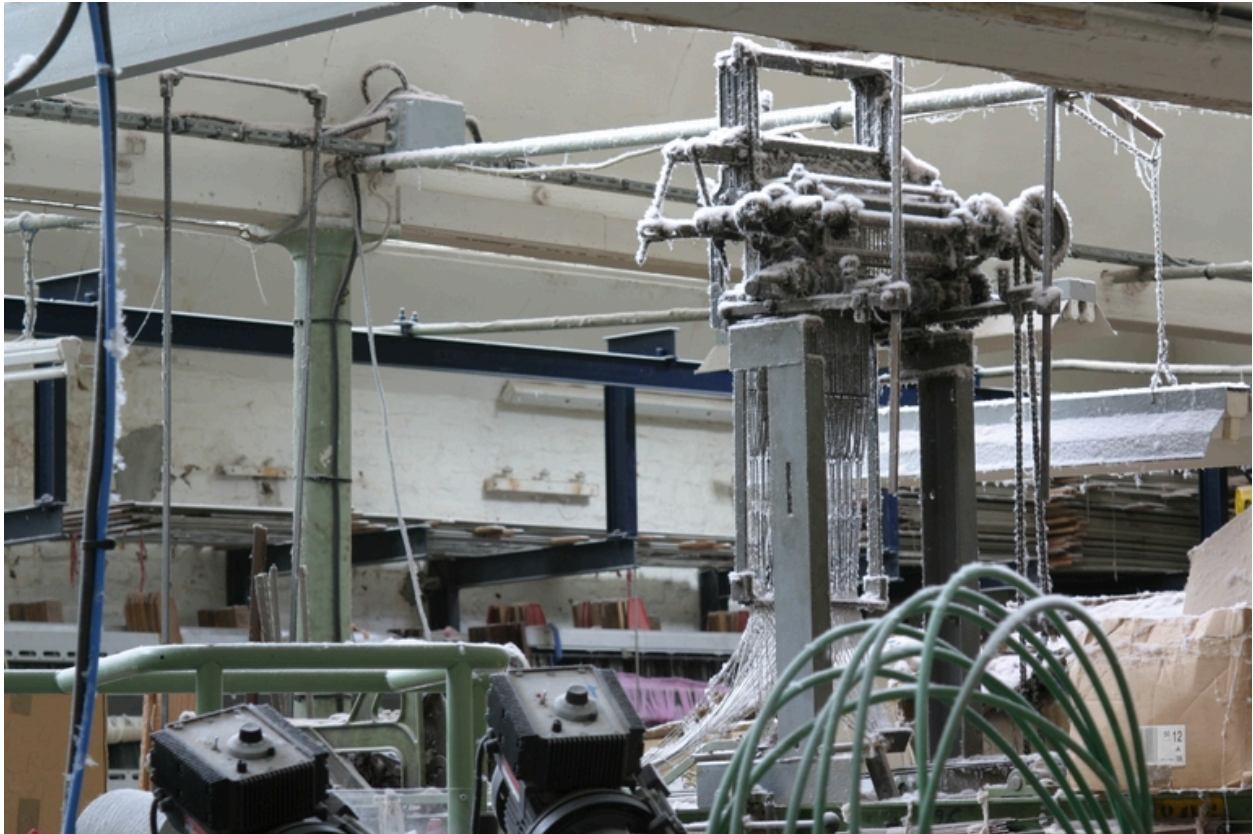


Stockage des cadres (ou lames) de lisses.

IVR22_20040201069NUCA

Auteur de l'illustration : Frédéric Pillet

(c) Région Hauts-de-France - Inventaire général ; (c) Communauté d'agglomération et ville de Saint-Quentin
reproduction soumise à autorisation du titulaire des droits d'exploitation



Colonne de fonte et mécanique Jacquard d'un métier à tisser hors service sous les sheds de l'atelier de broderie mécanique de 1898.

IVR22_20040201070NUCA

Auteur de l'illustration : Frédéric Pillet

(c) Région Hauts-de-France - Inventaire général ; (c) Communauté d'agglomération et ville de Saint-Quentin
reproduction soumise à autorisation du titulaire des droits d'exploitation



Machines à tisser dans l'atelier édifié en 1972.

IVR22_20040201071NUCA

Auteur de l'illustration : Frédéric Pillet

(c) Région Hauts-de-France - Inventaire général ; (c) Communauté d'agglomération et ville de Saint-Quentin
reproduction soumise à autorisation du titulaire des droits d'exploitation



Machine à tisser à pinces à commande numérique Sulzer Textil G6300, surmontée de sa mécanique Jacquard.

IVR22_20040201072NUCA

Auteur de l'illustration : Frédéric Pillet

(c) Région Hauts-de-France - Inventaire général ; (c) Communauté d'agglomération et ville de Saint-Quentin
reproduction soumise à autorisation du titulaire des droits d'exploitation



Machine à tisser à pinces à commande numérique Sulzer Textil G3600.

IVR22_20040201073NUCA

Auteur de l'illustration : Frédéric Pillet

(c) Région Hauts-de-France - Inventaire général ; (c) Communauté d'agglomération et ville de Saint-Quentin
reproduction soumise à autorisation du titulaire des droits d'exploitation



Atelier de tissage de 1972 : 6 machines à tisser à pinces Dornier construites entre 1971 et 1973.

IVR22_20040201074NUCA

Auteur de l'illustration : Frédéric Pillet

(c) Région Hauts-de-France - Inventaire général ; (c) Communauté d'agglomération et ville de Saint-Quentin
reproduction soumise à autorisation du titulaire des droits d'exploitation



Huit machines à tisser à pinces Dornier des années 1971-73. Au fond, la machine à tisser Sulzer Textil G3600.

IVR22_20040201075NUCA

Auteur de l'illustration : Frédéric Pillet

(c) Région Hauts-de-France - Inventaire général ; (c) Communauté d'agglomération et ville de Saint-Quentin
reproduction soumise à autorisation du titulaire des droits d'exploitation



Machine à tisser à pinces Dornier n°7, construite en 1971.

IVR22_20040201076NUCA

Auteur de l'illustration : Frédéric Pillet

(c) Région Hauts-de-France - Inventaire général ; (c) Communauté d'agglomération et ville de Saint-Quentin
reproduction soumise à autorisation du titulaire des droits d'exploitation



Ensouple (rouleau portant les fils de chaîne) en attente d'être posé sur une machine à tisser à deux ensouples (à droite).

IVR22_20040201077NUCA

Auteur de l'illustration : Frédéric Pillet

(c) Région Hauts-de-France - Inventaire général ; (c) Communauté d'agglomération et ville de Saint-Quentin
reproduction soumise à autorisation du titulaire des droits d'exploitation



Machine à tisser à pinces montée avec deux ensouples (l'une est en cours d'installation).

IVR22_20040201078NUCA

Auteur de l'illustration : Frédéric Pillet

(c) Région Hauts-de-France - Inventaire général ; (c) Communauté d'agglomération et ville de Saint-Quentin
reproduction soumise à autorisation du titulaire des droits d'exploitation



Machine à tisser à pinces Dornier montée avec deux ensouples : le tissu achevé s'enroule sur le rouleau toilier.

IVR22_20040201079NUCA

Auteur de l'illustration : Frédéric Pillet

(c) Région Hauts-de-France - Inventaire général ; (c) Communauté d'agglomération et ville de Saint-Quentin
reproduction soumise à autorisation du titulaire des droits d'exploitation



Ancienne machine à perforer les cartons des mécaniques Jacquard (constructeur : Lehembre & Cie - Roubaix).

IVR22_20040201080NUCA

Auteur de l'illustration : Frédéric Pillet

(c) Région Hauts-de-France - Inventaire général ; (c) Communauté d'agglomération et ville de Saint-Quentin
reproduction soumise à autorisation du titulaire des droits d'exploitation



Ancienne machine à perforer les cartons des mécaniques Jacquard (constructeur : Lehembre & Cie - Roubaix).

IVR22_20040201081NUCA

Auteur de l'illustration : Frédéric Pillet

(c) Région Hauts-de-France - Inventaire général ; (c) Communauté d'agglomération et ville de Saint-Quentin
reproduction soumise à autorisation du titulaire des droits d'exploitation



Atelier d'entretien du tissage.

IVR22_20040201085NUCA

Auteur de l'illustration : Frédéric Pillet

(c) Région Hauts-de-France - Inventaire général ; (c) Communauté d'agglomération et ville de Saint-Quentin
reproduction soumise à autorisation du titulaire des droits d'exploitation



Le logement patronal, vu depuis le boulevard Roosevelt.

IVR22_20040201082NUCA

Auteur de l'illustration : Frédéric Pillet

(c) Région Hauts-de-France - Inventaire général ; (c) Communauté d'agglomération et ville de Saint-Quentin
reproduction soumise à autorisation du titulaire des droits d'exploitation



Le logement patronal, vu depuis la rue du Général Legrand-Girarde.

IVR22_20040201083NUCA

Auteur de l'illustration : Frédéric Pillet

(c) Région Hauts-de-France - Inventaire général ; (c) Communauté d'agglomération et ville de Saint-Quentin
reproduction soumise à autorisation du titulaire des droits d'exploitation



Le logement patronal : détail.

IVR22_20040201084NUCA

Auteur de l'illustration : Frédéric Pillet

(c) Région Hauts-de-France - Inventaire général ; (c) Communauté d'agglomération et ville de Saint-Quentin
reproduction soumise à autorisation du titulaire des droits d'exploitation