

Hauts-de-France, Oise
Monchy-Humières
avenue du Couvent, rue de Compiègne, rue de Braisnes

Ancienne sucrerie de betteraves et distillerie d'alcool Stievenart et Cie, puis SA Sucrière de Monchy, puis Béghin Say (vestiges)

Références du dossier

Numéro de dossier : IA60001090
Date de l'enquête initiale : 1990
Date(s) de rédaction : 1999
Cadre de l'étude : patrimoine industriel arrondissement de Compiègne
Degré d'étude : étudié

Désignation

Dénomination : sucrerie, distillerie
Précision sur la dénomination : sucrerie de betteraves ; distillerie d'alcool de betteraves
Appellation : Stievenart et Cie, Lallemand et Cie, SA Sucrière de Monchy, Béghin-Say
Parties constituantes non étudiées : conciergerie, pont bascule, cour, entrepôt industriel, magasin industriel, bassin de décantation, voie ferrée

Compléments de localisation

Milieu d'implantation : en village
Références cadastrales : 1985. D 303, 310, 333

Historique

Sucrerie de betteraves et distillerie d'alcool fondées en 1865 par la société Stievenart et Cie. En 1894, elle appartient à la société P. Lallemand et Cie qui, entre 1886 et 1891, procède à des agrandissements. Vers 1899, elle devient la SA Sucrière de Monchy. En 1909, l'installation d'un embranchement ferroviaire permet de relier l'exploitation à la gare de Villers-sur-Coudun, distante de 3,86 km. Utilisée en 1915 comme abattoir et endommagée lors des bombardements de 1918, la sucrerie est reconstituée l'année suivante. En 1949, un arrêté préfectoral y autorise la construction d'une distillerie de betteraves. Devenue propriété de Béghin Say avant 1974, l'exploitation est arrêtée en 1975 et la majeure partie des installations bâties est rasée, à l'exception des entrepôts industriels, du bâtiment de réception, du pont bascule et du magasin. En 1865, l'usine est équipée de deux générateurs à vapeur construit par Cail et Cie à Denain (59) et d'une machine à vapeur de 20 cv. L'équipement recensé à cette époque fait état de deux centrifuges, d'une râpe, de cinq presses et de quatre appareils à évaporer et à cuire, ainsi qu'un monte-jus. Capacité maximum de traitement : 300 tonnes de betteraves par 24 heures (230 ha de culture en dépendance). En 1956, l'usine possède une capacité de traitement journalier de 500 t. de betteraves. 1964 : production annuelle de 30.000 sacs et exploitation de 252 ha de culture. En 1962, l'usine appartient aux entreprises de plus de 100 salariés.

Période(s) principale(s) : 3e quart 19e siècle, 4e quart 19e siècle, 1er quart 20e siècle, 1ère moitié 20e siècle, 3e quart 20e siècle

Personne(s) liée(s) à l'histoire de l'oeuvre : Lallemand et Cie (propriétaire, attribution par source)

Description

Site desservi par un embranchement ferroviaire. Magasin industriel en essentage de tôle. Entrepôts industriels en brique couverts d'une toiture à longs pans et croupe en tuile mécanique. Bâtiment de réception construit en pan de fer hourdé de brique, couverture de ciment en terrasse.

Éléments descriptifs

Matériau(x) du gros-oeuvre, mise en oeuvre et revêtement : brique ; fer ; essentage de tôle ; pan de fer

Matériau(x) de couverture : tuile mécanique, ciment en couverture

Étage(s) ou vaisseau(x) : rez-de-chaussée, étage de comble

Type(s) de couverture : terrasse ; toit à longs pans ; croupe

Énergies : énergie thermique ; produite sur place

Typologies et état de conservation

État de conservation : établissement industriel désaffecté, vestiges

Statut, intérêt et protection

Statut de la propriété : propriété privée

Références documentaires

Documents d'archive

- AD Oise. Série M ; Mp 2509. **Etablissements insalubres incommodes et dangereux. Monchy-Humières.** 1830-1936.
- AD Oise. Série S ; 7 Sp 291. **Cours d'eau et usines. Monchy-Humières.** An XI-1936.
- Archives privées de la sucrerie.

Documents figurés

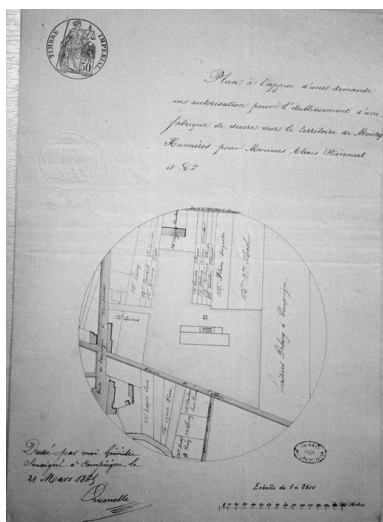
- **[Plan du village et du château de Mouchy en 1739]**, fragment de peinture de Pierre-Denis Martin (Château de Compiègne, salon des cartes).
- **Plan à l'appui d'une demande en autorisation pour l'établissement d'une fabrique de sucre sur le territoire de Monchy Humières pour Messieurs Alexis Stievenart et Cie**, dessin, 21 mars 1865 (AD Oise ; Mp 2509).
- **[Plan de la fabrique de sucre de M. Alexis Stievenart et Cie]**, dessin sur calque (?), 20 mars 1865 (AD Oise ; Mp 2509).
- **[Plan de la sucrerie Stievenart et Cie dressé par l'ingénieur ordinaire du service hydraulique, pour un procès verbal d'écoulement d'eau nuisible dans la rivière]**, dessin, 6 février 1875 (AD Oise ; 7 Sp 291).
- **[Plan de la sucrerie de Monchy-Humières appartenant à P. Lallemand]**, dessin, 2 juin 1894 (AD Oise ; Mp 2509).
- **16. Monchy-Humières (Oise). La Sucrerie**, carte postale [vers 1900] (CEDUS).
- **7. Monchy-Humières (Oise). La Fabrique de sucre**, carte postale, éditeur Capaumont, Lassigny (Oise), cliché Hermann, [vers 1900] (CEDUS).
- **Monchy-Humières (Oise). Le Moulin**, carte postale, [vers 1910] (AP).
- **Monchy-Humières. La fabrique**, carte postale, édition des comptoirs français, [vers 1910] (AP).

- **Sucre dénaturé. Sucrerie de Monchy**, carte postale publicitaire, [vers 1935] (AP).
- **[Vues aériennes de la sucrerie-distillerie Monchy-Humières]**, photographie, [après 1949] (AP).

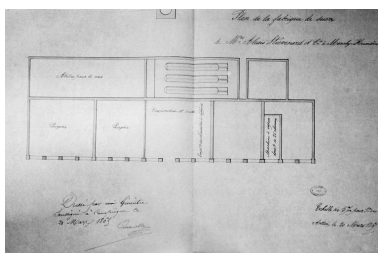
Bibliographie

- GRAVES, Louis. **Précis statistique sur le canton de Ressons-sur-Matz, arrondissement de Compiègne (Oise)**. *Annuaire de l'Oise*. Beauvais : Achille Desjardins, 1838.
- HEMERY, Marcel. **Monchy-Humières : histoire d'un petit village de la vallée de l'Aronde**. Compiègne : Société historique de Compiègne, 1946. Vol. 2, p. 131-134.

Illustrations



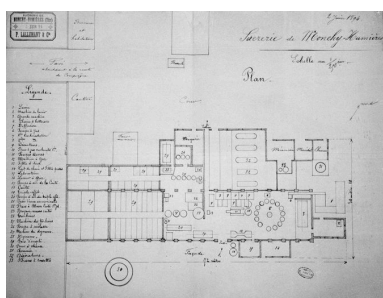
Plan de situation de la fabrique de sucre de M. Alexis Stievenart et Cie, 1865 (AD Oise ; Mp 2509).
Phot. Bertrand Fournier
IVR22_19996001511ZB



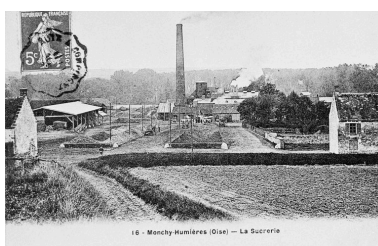
Plan de la fabrique de sucre de M. Alexis Stievenart et Cie, 1865 (AD Oise ; Mp 2509).
Phot. Bertrand Fournier
IVR22_19996001512ZB



Plan de la sucrerie Stievenart et Cie, 1875 (AD Oise ; 7 Sp 291).
Phot. Bertrand Fournier
IVR22_20006000057ZB



Plan de la sucrerie de Monchy-Humières, appartenant à P. Lallemand, 1894 (AD Oise ; Mp 2509).
Phot. Bertrand Fournier
IVR22_19996001513ZB



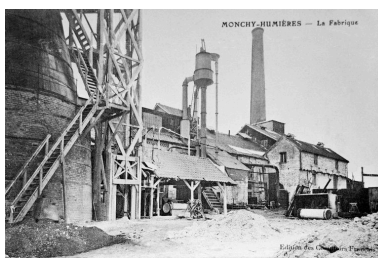
Vue générale, vers 1900 (Paris, CEDUS).
Phot. Benoît Dufournier
IVR22_19936001796ZB



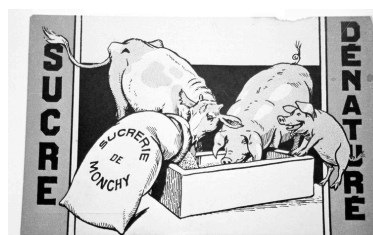
Vue générale, vers 1900 (Paris, CEDUS).
Phot. Benoît Dufournier
IVR22_19936001797ZB



Vue générale de la sucrerie, vers 1910 (AP).
Phot. Bertrand Fournier
IVR22_20006000048ZB



Vue de la fabrique de sucre de Monchy-Humières, vers 1910 (AP).
Phot. Bertrand Fournier
IVR22_20006000111ZB



Publicité pour le sucre dénaturé de la sucrerie de Monchy-Humières, vers 1935 (AP).
Phot. Bertrand Fournier
IVR22_20006000047ZB



Vue aérienne, après 1949 (AP).
Phot. Bertrand Fournier
IVR22_20006000112ZB



Vue aérienne, après 1949 (AP).
Phot. Bertrand Fournier
IVR22_20006000113ZB



Magasin industriel.
Phot. Patrick Glotain
IVR22_19936000686X



Remise.
Phot. Patrick Glotain
IVR22_19936000681X



Remise.
Phot. Patrick Glotain
IVR22_19936000682X



Pont bascule et bureau.
Phot. Patrick Glotain
IVR22_19936000685X



Pont bascule, vue intérieure bureau.
Phot. Patrick Glotain
IVR22_19936000687X

Dossiers liés

Dossiers de synthèse :

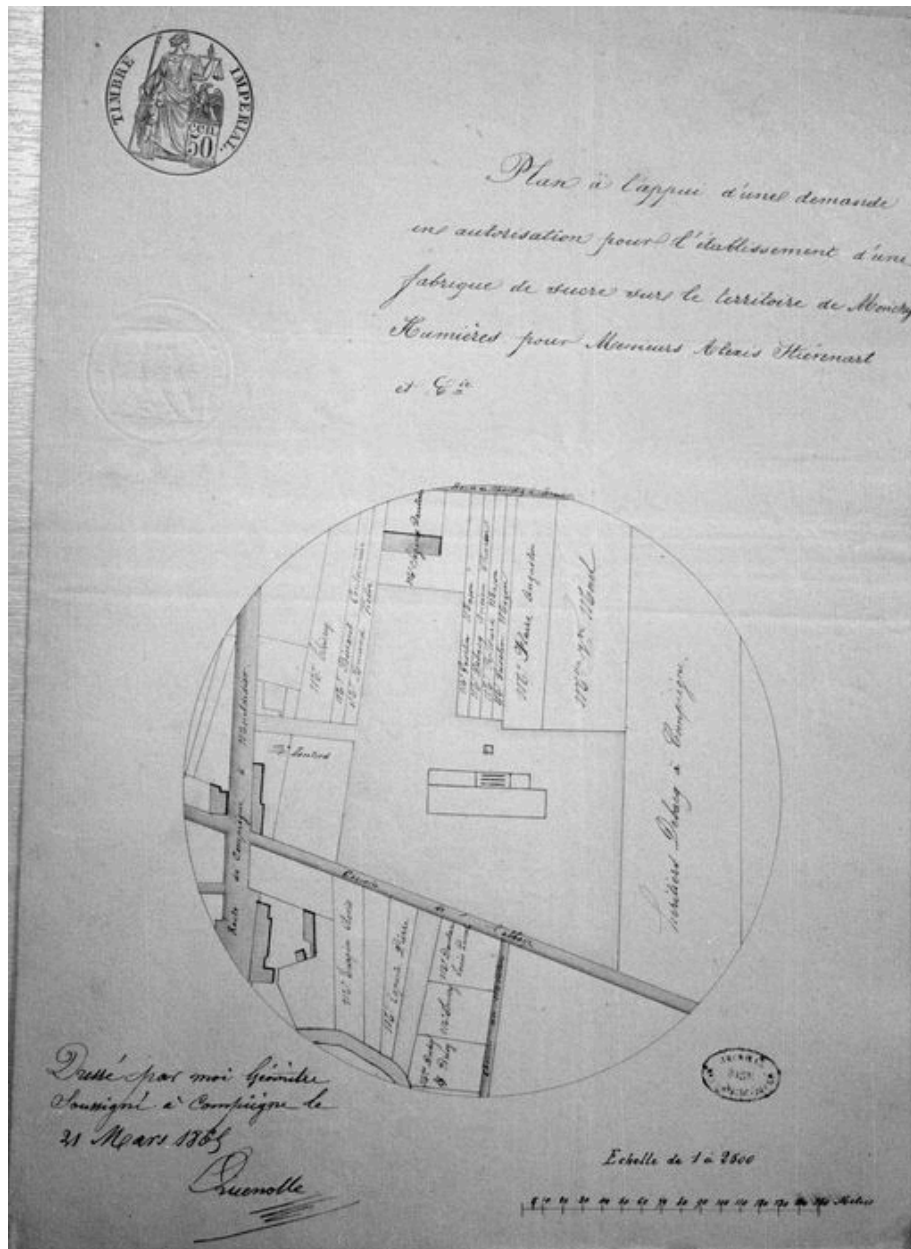
Le patrimoine industriel de l'arrondissement de Compiègne - dossier de présentation (IA60001168)

Les usines agroalimentaires (moulins à blé, moulins à huile, féculerie, sucrerie de betteraves, distilleries d'alcool, féculeries, brasseries) dans l'arrondissement de Compiègne (IA60003001)

Oeuvre(s) contenue(s) :

Auteur(s) du dossier : Benoît Dufournier, Bertrand Fournier

Copyright(s) : (c) Région Hauts-de-France - Inventaire général

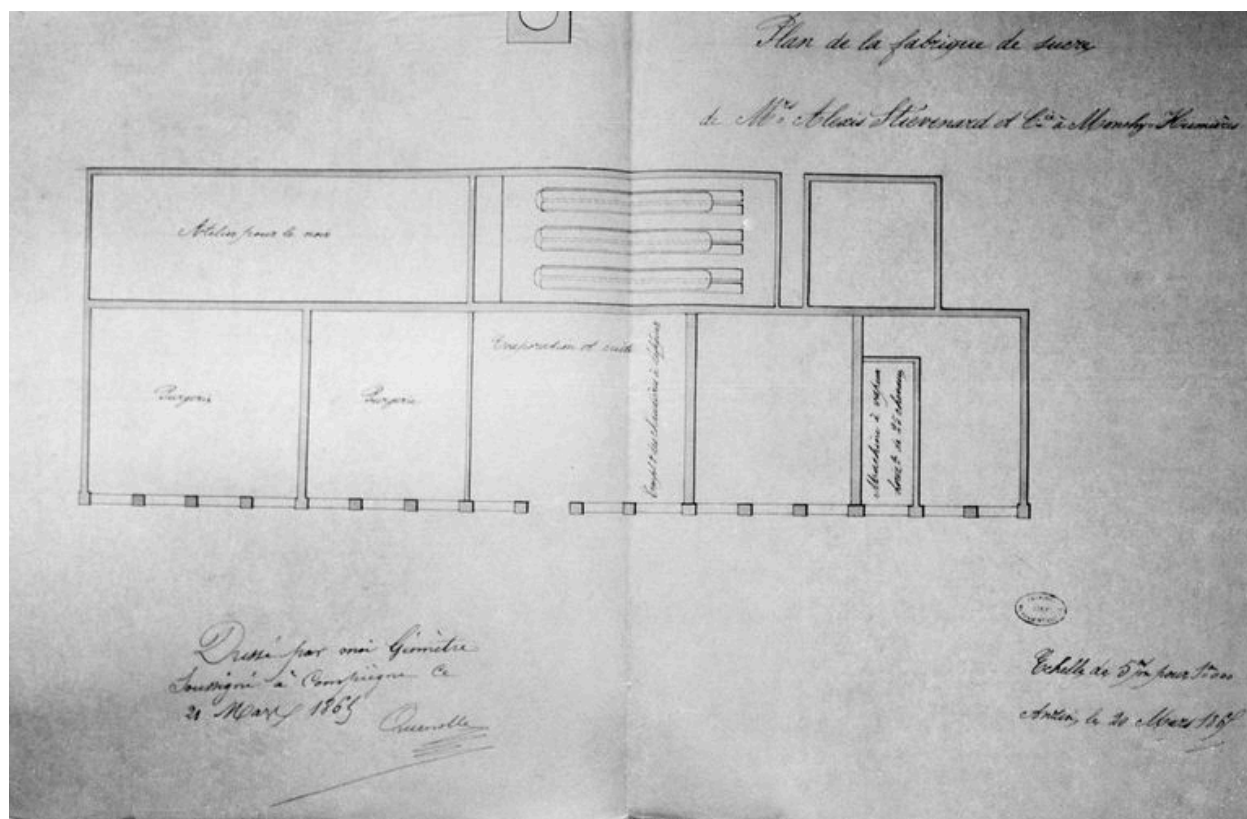


Plan de situation de la fabrique de sucre de M. Alexis Stievenart et Cie, 1865 (AD Oise ; Mp 2509).

IVR22_19996001511ZB

Auteur de l'illustration : Bertrand Fournier

(c) Région Hauts-de-France - Inventaire général ; (c) Département de l'Oise - Archives départementales
reproduction soumise à autorisation du titulaire des droits d'exploitation

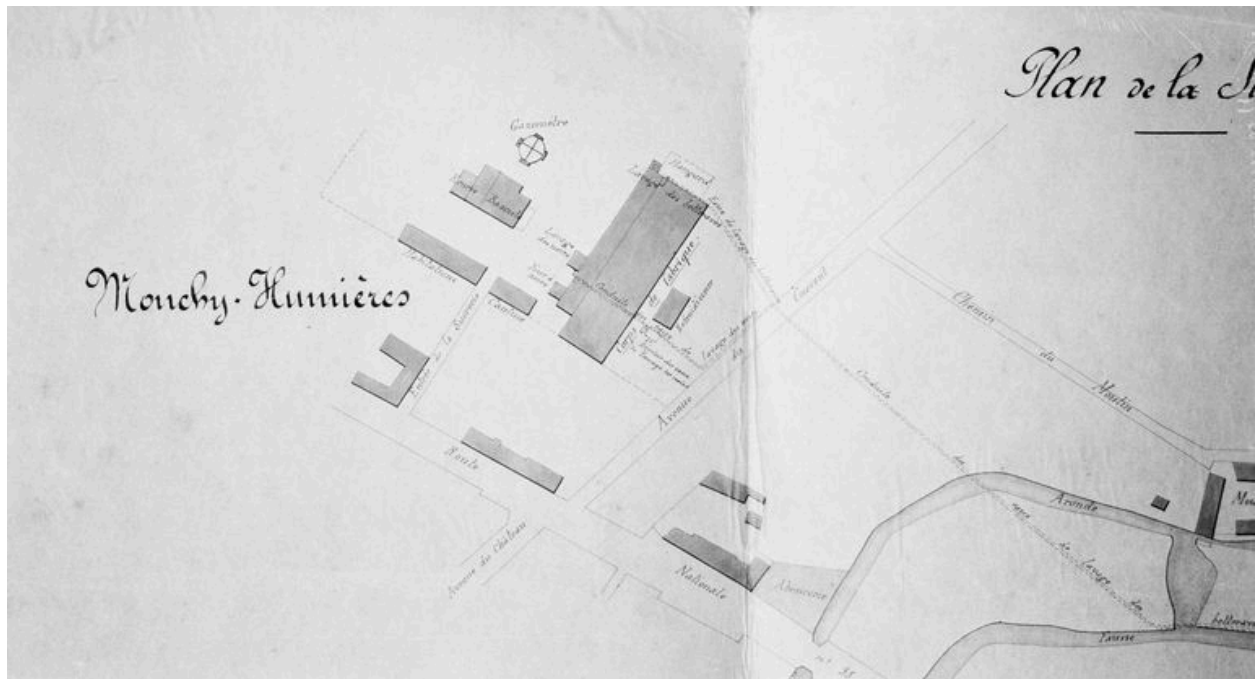


Plan de la fabrique de sucre de M. Alexis Stievenart et Cie, 1865 (AD Oise ; Mp 2509).

IVR22_19996001512ZB

Auteur de l'illustration : Bertrand Fournier

(c) Région Hauts-de-France - Inventaire général ; (c) Département de l'Oise - Archives départementales
reproduction soumise à autorisation du titulaire des droits d'exploitation

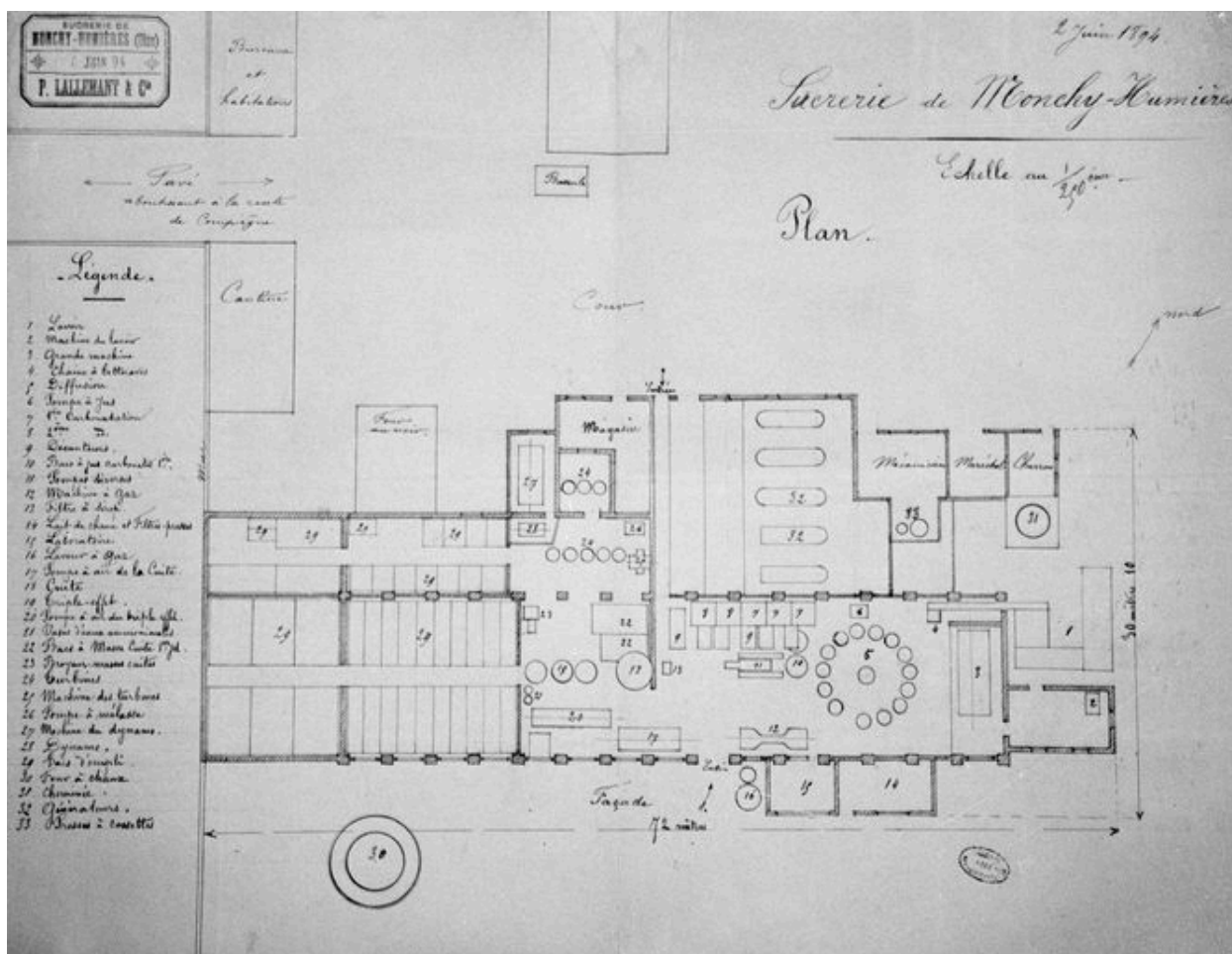


Plan de la sucrerie Stievenart et Cie, 1875 (AD Oise ; 7 Sp 291).

IVR22_20006000057ZB

Auteur de l'illustration : Bertrand Fournier

(c) Région Hauts-de-France - Inventaire général ; (c) Département de l'Oise - Archives départementales
reproduction soumise à autorisation du titulaire des droits d'exploitation

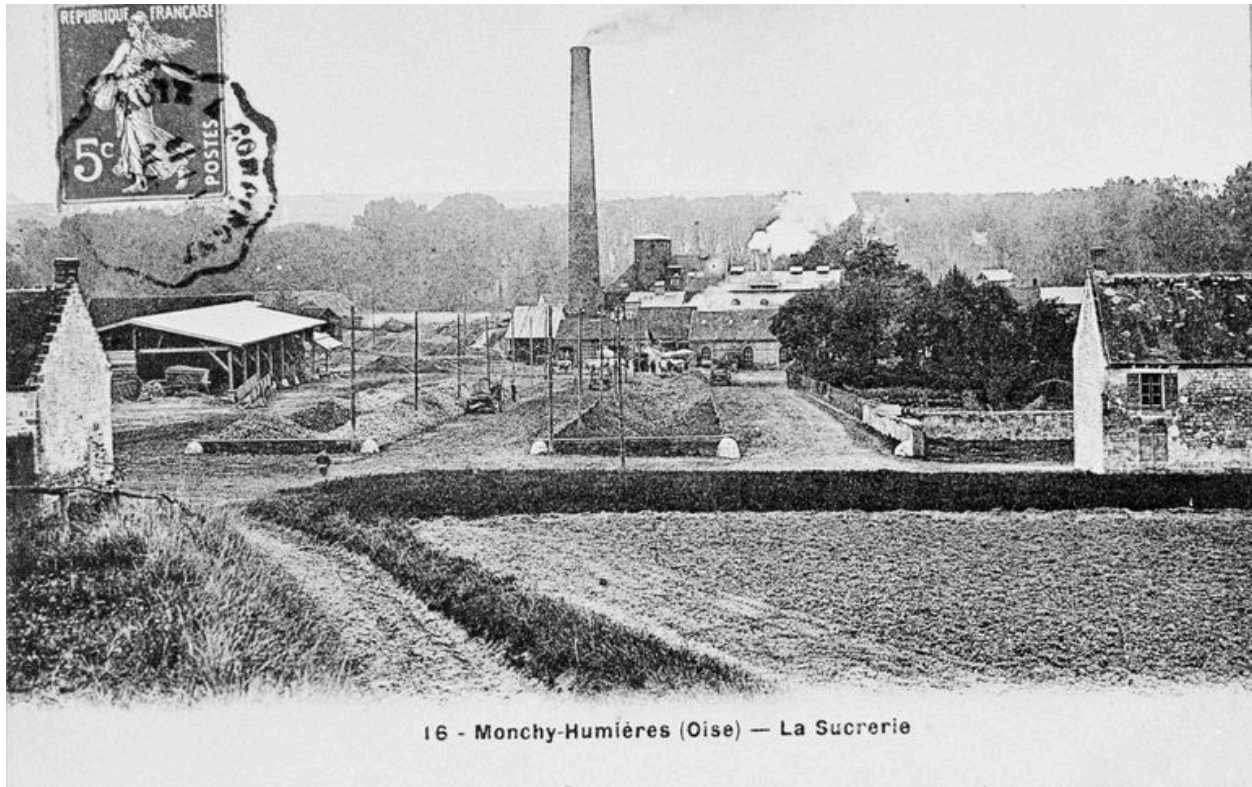


Plan de la sucrerie de Monchy-Humières, appartenant à P. Lallemand, 1894 (AD Oise ; Mp 2509).

IVR22_19996001513ZB

Auteur de l'illustration : Bertrand Fournier

(c) Région Hauts-de-France - Inventaire général ; (c) Département de l'Oise - Archives départementales
 reproduction soumise à autorisation du titulaire des droits d'exploitation



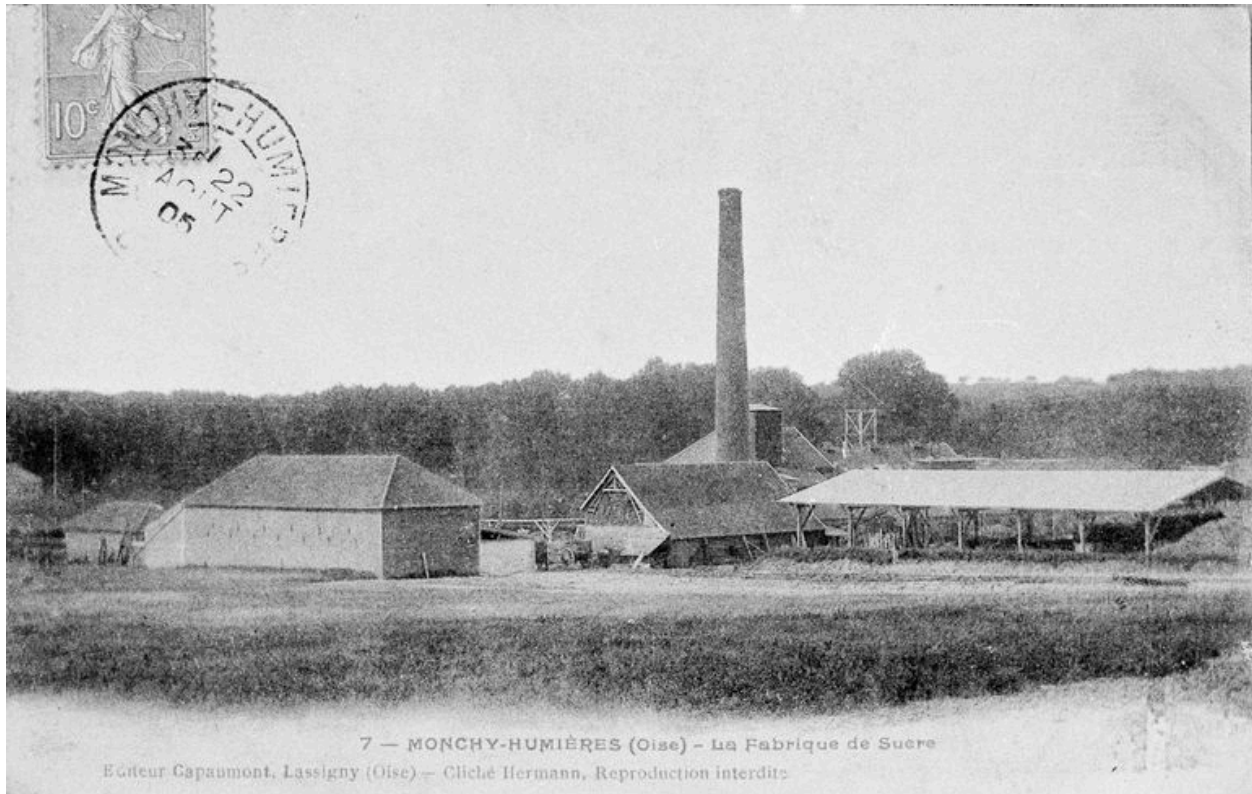
Vue générale, vers 1900 (Paris, CEDUS).

IVR22_19936001796ZB

Auteur de l'illustration : Benoît Dufournier

(c) Région Hauts-de-France - Inventaire général ; (c) CEDUS

reproduction soumise à autorisation du titulaire des droits d'exploitation



Vue générale, vers 1900 (Paris, CEDUS).

IVR22_19936001797ZB

Auteur de l'illustration : Benoît Dufournier

(c) Région Hauts-de-France - Inventaire général ; (c) CEDUS

reproduction soumise à autorisation du titulaire des droits d'exploitation



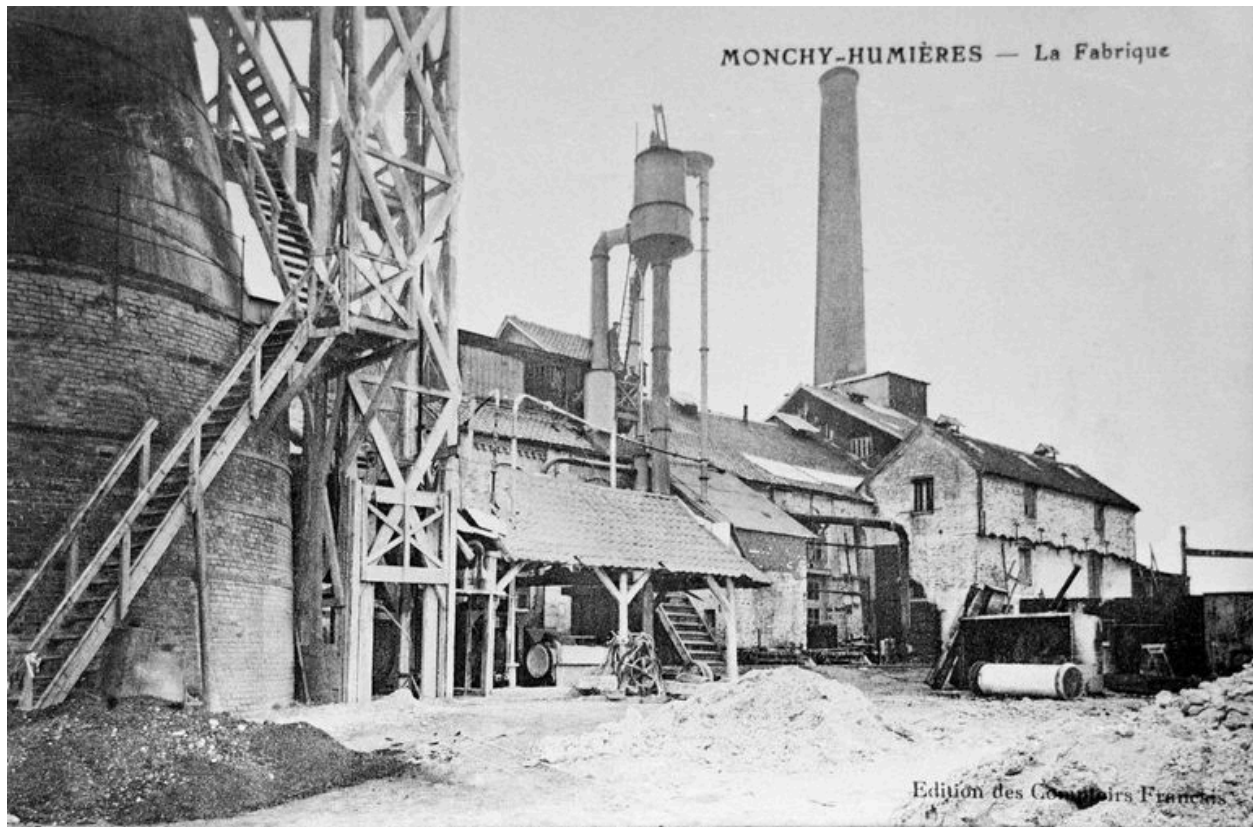
Vue générale de la sucrerie, vers 1910 (AP).

IVR22_20006000048ZB

Auteur de l'illustration : Bertrand Fournier

(c) Région Hauts-de-France - Inventaire général

reproduction soumise à autorisation du titulaire des droits d'exploitation



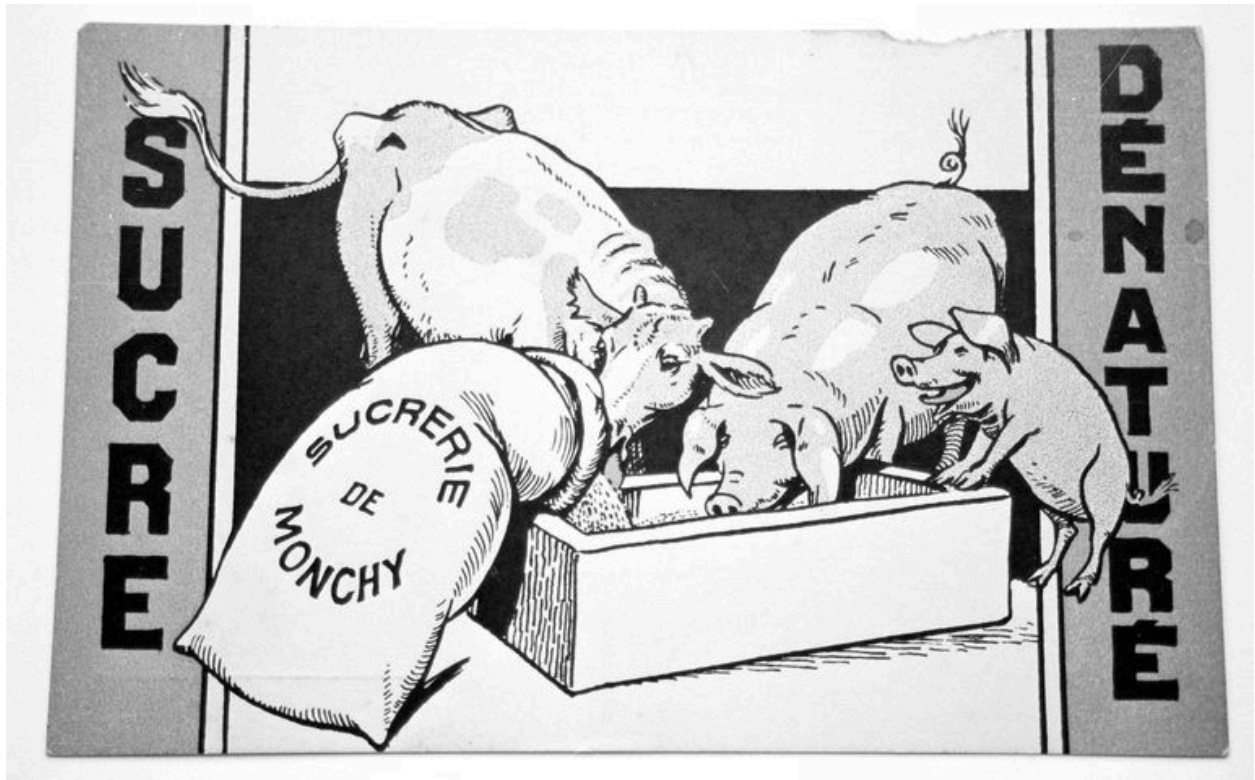
Vue de la fabrique de sucre de Monchy-Humières, vers 1910 (AP).

IVR22_20006000111ZB

Auteur de l'illustration : Bertrand Fournier

(c) Région Hauts-de-France - Inventaire général

reproduction soumise à autorisation du titulaire des droits d'exploitation



Publicité pour le sucre dénaturé de la sucrerie de Monchy-Humières, vers 1935 (AP).

IVR22_20006000047ZB

Auteur de l'illustration : Bertrand Fournier

(c) Région Hauts-de-France - Inventaire général

reproduction soumise à autorisation du titulaire des droits d'exploitation



Vue aérienne, après 1949 (AP).

IVR22_20006000112ZB

Auteur de l'illustration : Bertrand Fournier

(c) Région Hauts-de-France - Inventaire général

reproduction soumise à autorisation du titulaire des droits d'exploitation



Vue aérienne, après 1949 (AP)

IVR22_20006000113ZB

Auteur de l'illustration : Bertrand Fournier

(c) Région Hauts-de-France - Inventaire général

reproduction soumise à autorisation du titulaire des droits d'exploitation



Magasin industriel.

IVR22_19936000686X

Auteur de l'illustration : Patrick Glotain

(c) Région Hauts-de-France - Inventaire général

reproduction soumise à autorisation du titulaire des droits d'exploitation



Remise.

IVR22_19936000681X

Auteur de l'illustration : Patrick Glotain

(c) Région Hauts-de-France - Inventaire général

reproduction soumise à autorisation du titulaire des droits d'exploitation



Remise.

IVR22_19936000682X

Auteur de l'illustration : Patrick Glotain

(c) Région Hauts-de-France - Inventaire général

reproduction soumise à autorisation du titulaire des droits d'exploitation



Pont bascule et bureau.

IVR22_19936000685X

Auteur de l'illustration : Patrick Glotain

(c) Région Hauts-de-France - Inventaire général

reproduction soumise à autorisation du titulaire des droits d'exploitation



Pont bascule, vue intérieure bureau.

IVR22_19936000687X

Auteur de l'illustration : Patrick Glotain

(c) Région Hauts-de-France - Inventaire général

reproduction soumise à autorisation du titulaire des droits d'exploitation