

Hauts-de-France, Somme  
Berteaucourt-les-Dames  
5 rue du Moulin

## Ancien moulin à blé de l'abbaye de Berteaucourt-les-Dames, devenu minoterie Crépin

### Références du dossier

Numéro de dossier : IA80009652  
Date de l'enquête initiale : 2008  
Date(s) de rédaction : 2008  
Cadre de l'étude : inventaire topographique Val-de-Nièvre  
Degré d'étude : étudié

### Désignation

Dénomination : moulin à blé, minoterie  
Appellation : moulin de l'Abbaye, Crépin  
Destinations successives : maison

### Compléments de localisation

Milieu d'implantation : en village  
Réseau hydrographique : la Nièvre  
Références cadastrales : 1832, A2, 711 ; 2007, AE, 65, 155, 156, 157, 158, 159, 161

### Historique

Un premier moulin hydraulique est fondé au début du 12<sup>e</sup> siècle, à la même époque que l'[abbaye bénédictine](#) dont il dépendait. Selon la déclaration des biens de l'abbaye en 1790, le moulin est un moulin à blé, affermé depuis 1786 à Dominique Binet pour la somme de 700 livres. Sous la Révolution, il est vendu à son exploitant, Dominique Binet. L'établissement reste dans la même famille jusqu'en 1864, date à laquelle le moulin de Berteaucourt passe à la famille Froidure, qui possédait auparavant le [moulin de Pernois](#). La vente du moulin et l'arrivée d'un nouveau propriétaire entraînent la construction de nouveaux bâtiments et un remaniement important du site, qui conserve cependant le même usage industriel. Parmi les bâtiments nouvellement construits figure le logement, portant les initiales B.G., correspondant vraisemblablement à celles de l'entrepreneur de maçonnerie, et la date de 1864.

Après la Première Guerre mondiale, la veuve d' Aimé Froidure, Emelina Renouard, meunière et boulangère, revend le moulin à Paul Crépin. En 1918, ce dernier procède à une modernisation des équipements : la roue et les meules sont remplacées respectivement par une turbine hydraulique et des cylindres broyeurs, pour devenir une des rares minoterie de la vallée de la Nièvre fonctionnant durant l'entre-deux-guerres. L'établissement cesse son activité en 1940. Les bâtiments sont alors transformés en habitation et la plupart des équipements techniques sont démontés.

Période(s) principale(s) : 3<sup>e</sup> quart 19<sup>e</sup> siècle  
Dates : 1864 (porte la date)

### Description

L'ancien moulin comprend plusieurs bâtiments disposés autour d'une cour : le moulin (minoterie) à l'est de la cour, en bordure du canal de dérivation de la Nièvre, s'étend également sur la petite île formée par la dérivation. Le bâtiment en brique à deux étages carrés, de plan irrégulier, est couvert d'ardoises. Il présente une façade sur cour à sept travées. Les quatre travées au sud correspondent à une extension du bâtiment d'origine (les trois travées nord), à cheval sur le canal de dérivation. Le mur nord de cette partie de la minoterie est construit en pan de bois. Le traitement des baies est plus soigné côté cour.

Ce bâtiment est prolongé par deux bâtiments à usage d'habitation, l'un à étage carré, au sud, l'autre en rez-de-chaussée, au nord. Ce bâtiment en rez-de-chaussée comporte un pignon en façade sur lequel apparaît une date et une marque : B. G. maçon / 1864. Au nord, des dépendances formant corps de passage, séparent la cour d'un jardin.

### Éléments descriptifs

Matériau(x) du gros-oeuvre, mise en oeuvre et revêtement : brique

Matériau(x) de couverture : ardoise

Étage(s) ou vaisseau(x) : 2 étages carrés, 1 étage carré, en rez-de-chaussée

Type(s) de couverture : toit à longs pans, croupe

Énergies : énergie hydraulique : produite sur place, turbine hydraulique

### Typologies et état de conservation

État de conservation : établissement industriel désaffecté

### Statut, intérêt et protection

Intérêt de l'oeuvre : à signaler

Éléments remarquables : colombier

Statut de la propriété : propriété privée

### Références documentaires

#### Documents d'archive

- AD Somme. Série L ; L 1989/2. **Abbaye Notre-Dame de Bertheaucourt. Bien national, 1790-1793.**

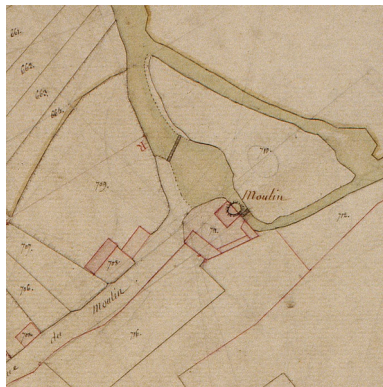
#### Documents figurés

- **Bertheaucourt-les-Dames. Plan cadastral : section A2**, dessin à l'encre, à l'aquarelle et au lavis sur papier, 1832 (AD Somme ; 3 P 1281/3).
- **Moulin de Bertheaucourt-les-Dames, carte postale, [s.d.] (coll. part.).**  
**Moulin de Bertheaucourt-les-Dames**, carte postale, [vers 1910] (coll. part.).

#### Bibliographie

- GROUE, Lucien. **Aux sources de la Nièvre en Picardie**. Abbeville : F. Paillart, 2000.  
p. 30-31
- INVENTAIRE GENERAL DU PATRIMOINE CULTUREL. Région PICARDIE. **Le Val de Nièvre, un territoire à l'épreuve de l'industrie**. Réd. Frédéric Fournis, Bertrand Fournier, et al. ; fotogr. Marie-Laure Monnehay-Vulliet, Thierry Lefébure. Lyon : Lieux Dits, 2013. (Images du patrimoine ; 278).  
p. 95

## Illustrations



Plan masse du moulin en 1832.  
Extrait du cadastre napoléonien,  
section A2 (AD Somme ; 3 P 1281/3).  
Phot. Isabelle Barbedor  
IVR22\_20088015501NUCA



Le moulin de Berteaucourt-les-Dames, vers 1910 (coll. part.)  
Phot. Bertrand Fournier  
IVR22\_20088015489NUCA



Logis et bâtiment d'exploitation.  
Phot. Thierry Lefébure  
IVR22\_20088000136VA



Vue d'ensemble de la façade arrière  
des bâtiments de la minoterie.  
Phot. Thierry Lefébure  
IVR22\_20088000144XA



Vue générale depuis le jardin.  
Phot. Thierry Lefébure  
IVR22\_20088000142XA



Vue générale postérieure de la  
minoterie et des dépendances.  
Phot. Thierry Lefébure  
IVR22\_20088000147NUCA



Vue générale du logement et  
de la remise agricole en retour.  
Phot. Thierry Lefébure  
IVR22\_20088000146NUCA



Grange et remise agricole.  
Phot. Thierry Lefébure  
IVR22\_20088000137XA



Vue du logement portant la  
date de 1864, façade sur cour.  
Phot. Thierry Lefébure  
IVR22\_20088000139XA





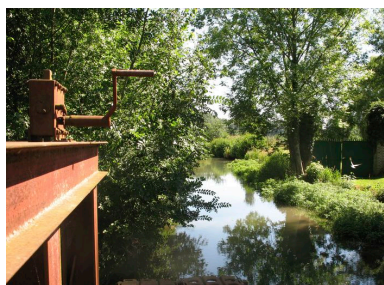
Pignon de façade du logement, façade sur cour.  
Phot. Thierry Lefébure  
IVR22\_20088000140XA



Pignon portant la date : 1864.  
Phot. Thierry Lefébure  
IVR22\_20088000141XA



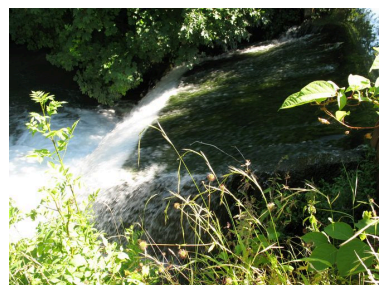
Dérivation de la Nièvre en amont du moulin.  
Phot. Bertrand Fournier  
IVR22\_20088015009NUCA



Dérivation de la Nièvre avec au premier plan la crémaillère du vannage de décharge.  
Phot. Bertrand Fournier  
IVR22\_20088015007NUCA



Vannage de décharge sur la dérivation de la Nièvre.  
Phot. Bertrand Fournier  
IVR22\_20088015010NUCA



Déversoir du vannage de décharge.  
Phot. Bertrand Fournier  
IVR22\_20088015008NUCA

## Dossiers liés

### Dossiers de synthèse :

Les moulins du Val de Nièvre (IA80009746)

### Oeuvre(s) contenue(s) :

### Oeuvre(s) en rapport :

Le village de Berteaucourt-les-Dames (IA80009601) Picardie, Somme, Berteaucourt-les-Dames

Ancienne abbaye bénédictine Notre-Dame du Pré de Berteaucourt-les-Dames (IA80009876) Picardie, Somme, Berteaucourt-les-Dames, place du Général-Leclerc

Auteur(s) du dossier : Bertrand Fournier, Frédéric Fournis

Copyright(s) : (c) Région Hauts-de-France - Inventaire général



Plan masse du moulin en 1832. Extrait du cadastre napoléonien, section A2 (AD Somme ; 3 P 1281/3).

IVR22\_20088015501NUCA

Auteur de l'illustration : Isabelle Barbedor

(c) Région Hauts-de-France - Inventaire général ; (c) Département de la Somme  
reproduction soumise à autorisation du titulaire des droits d'exploitation





Le moulin de Berteaucourt-les-Dames, vers 1910 (coll. part.)

IVR22\_20088015489NUCA

Auteur de l'illustration : Bertrand Fournier

(c) Région Hauts-de-France - Inventaire général

reproduction soumise à autorisation du titulaire des droits d'exploitation



Logis et bâtiment d'exploitation.

IVR22\_20088000136VA

Auteur de l'illustration : Thierry Lefébure

(c) Région Hauts-de-France - Inventaire général

reproduction soumise à autorisation du titulaire des droits d'exploitation





Vue d'ensemble de la façade arrière des bâtiments de la minoterie.

IVR22\_20088000144XA

Auteur de l'illustration : Thierry Lefébure

(c) Région Hauts-de-France - Inventaire général

reproduction soumise à autorisation du titulaire des droits d'exploitation





Vue générale depuis le jardin.

IVR22\_20088000142XA

Auteur de l'illustration : Thierry Lefébure

(c) Région Hauts-de-France - Inventaire général

reproduction soumise à autorisation du titulaire des droits d'exploitation



Vue générale postérieure de la minoterie et des dépendances.

IVR22\_20088000147NUCA

Auteur de l'illustration : Thierry Lefébure

(c) Région Hauts-de-France - Inventaire général

reproduction soumise à autorisation du titulaire des droits d'exploitation





Vue générale du logement et de la remise agricole en retour.

IVR22\_20088000146NUCA

Auteur de l'illustration : Thierry Lefébure

(c) Région Hauts-de-France - Inventaire général

reproduction soumise à autorisation du titulaire des droits d'exploitation



Grange et remise agricole.

IVR22\_20088000137XA

Auteur de l'illustration : Thierry Lefébure

(c) Région Hauts-de-France - Inventaire général

reproduction soumise à autorisation du titulaire des droits d'exploitation





Vue du logement portant la date de 1864, façade sur cour.

IVR22\_20088000139XA

Auteur de l'illustration : Thierry Lefébure

(c) Région Hauts-de-France - Inventaire général

reproduction soumise à autorisation du titulaire des droits d'exploitation





Pignon de façade du logement, façade sur cour.

IVR22\_20088000140XA

Auteur de l'illustration : Thierry Lefébure

(c) Région Hauts-de-France - Inventaire général

reproduction soumise à autorisation du titulaire des droits d'exploitation





Pignon portant la date : 1864.

IVR22\_20088000141XA

Auteur de l'illustration : Thierry Lefébure

(c) Région Hauts-de-France - Inventaire général

reproduction soumise à autorisation du titulaire des droits d'exploitation



Dérivation de la Nièvre en amont du moulin.

IVR22\_20088015009NUCA

Auteur de l'illustration : Bertrand Fournier

(c) Région Hauts-de-France - Inventaire général

reproduction soumise à autorisation du titulaire des droits d'exploitation





Dérivation de la Nièvre avec au premier plan la crémaillère du vannage de décharge.

IVR22\_20088015007NUCA

Auteur de l'illustration : Bertrand Fournier

(c) Région Hauts-de-France - Inventaire général

reproduction soumise à autorisation du titulaire des droits d'exploitation





Vannage de décharge sur la dérivation de la Nièvre.

IVR22\_20088015010NUCA

Auteur de l'illustration : Bertrand Fournier

(c) Région Hauts-de-France - Inventaire général

reproduction soumise à autorisation du titulaire des droits d'exploitation





Déversoir du vannage de décharge.

IVR22\_20088015008NUCA

Auteur de l'illustration : Bertrand Fournier

(c) Région Hauts-de-France - Inventaire général

reproduction soumise à autorisation du titulaire des droits d'exploitation