

Hauts-de-France, Aisne
Saint-Quentin
quartier Saint-Jean
46 à 48 rue du Calixte-Souple

Ancienne broderie mécanique Pion-Capelle, puis des Etablissements Paul Lescroart, puis de la Société Georges Culot et Cie et Everwear Candlewick, puis confection Manutex

Références du dossier

Numéro de dossier : IA02002951
Date de l'enquête initiale : 2006
Date(s) de rédaction : 2006
Cadre de l'étude : patrimoine industriel la communauté d'agglomération de Saint-Quentin
Degré d'étude : étudié

Désignation

Dénomination : usine de broderie mécanique, usine de confection
Appellation : Pion-Capelle, Etablissements Paul Lescroart, Société Georges Culot et Compagnie, Everwear Candlewick, Manutex
Parties constituantes non étudiées : atelier de fabrication, entrepôt industriel, bureau

Compléments de localisation

Milieu d'implantation : en ville
Références cadastrales : 2006, AO, 450

Historique

Au début des années 1910, Gaston Pion-Capelle, brodeur depuis 1902, fait édifier sur ce site une usine de broderie mécanique. Les ateliers sont probablement reconstruits en 1920, après les dégâts occasionnés par la guerre, et agrandis en 1929 sur les plans de l'architecte Charles Hivet. En 1929, G. Pion s'associe avec MM. Adgnot et Lemire pour fonder une nouvelle société, les Etablissements Pion-Capelle, liquidée cinq ans plus tard.

Les bâtiments sont repris dans les années 1930 par les Etablissements Paul Lescroart, puis dans les années 1940 par la société Georges Culot & Cie. En 1954, aux côtés de cette dernière, s'installe la société Everwear Candlewick, qui quitte le site à la fin des années 1960 pour s'implanter en zone industrielle. L'ensemble des ateliers est repris et transformé en usine de confection par la société Manutex, en activité jusqu'à la fin des années 1970.

L'usine de broderie est dotée de 6 métiers à pantographe en 1914.

En 1961, G. Culot & Cie emploie 40 salariés, Everwear CandleWick 40 et 80 à 100 salariés. La société Manutex emploie 35 à 40 salariés en 1967, 50 à 60 dans les années 1970.

Période(s) principale(s) : 1er quart 20e siècle, 2e quart 20e siècle

Période(s) secondaire(s) : 3e quart 20e siècle

Dates : 1920 (daté par source), 1929 (daté par source)

Auteur(s) de l'oeuvre : Charles Hivet (architecte, attribution par source)

Personne(s) liée(s) à l'histoire de l'oeuvre : Gaston Pion-Capelle (commanditaire)

Description

Les ateliers se composent principalement de trois halles couvertes de toits à longs pans en tuile mécanique et verrières. L'entrée des ateliers manifestement postérieurs à 1920, est surmontée d'une table massive, dont les inscriptions ont disparu. Le bâtiment sur rue à usage de logement patronal et de bureaux comprend un rez-de-chaussée surélevé sur cave et un

étage carré. Il est construit en briques et couvert d'ardoises. La façade, en brique, est animée par des bandes horizontales et verticales de briques de teinte jaune, et des larmiers, appuis de fenêtres, clefs et sommiers en pierre de taille. Refus de visite.

Éléments descriptifs

Matériau(x) du gros-oeuvre, mise en oeuvre et revêtement : brique ; pierre de taille

Matériau(x) de couverture : tuile mécanique, ardoise

Étage(s) ou vaisseau(x) : sous-sol, 1 étage carré

Type(s) de couverture : toit à longs pans

Typologies et état de conservation

État de conservation : établissement industriel désaffecté

Statut, intérêt et protection

Statut de la propriété : propriété privée

Références documentaires

Documents d'archive

- AC Saint-Quentin. Série F ; 7 F 16 et 17. **Conseil des Prudhommes - Listes électorales : Patrons, 1908 à 1927.**
Gaston Pion (né en 1877)
- AC Saint-Quentin. Série G ; 1 G 24 à 93. **Matrices des contributions personnelles et des patentes.**
1864-1914.
année 1914 (1 G 89/90)
- AD Aisne. Série M ; 5 M 59 . **Manufacture de broderies mécaniques - Etablissements Pion-Capelle - Saint-Quentin à Wassigny - 1922-1938 - Dossier n° 2945.**
- AC Saint-Quentin. Série O ; 1 O 113. **Manufacture de broderies mécaniques - Pion-Capelle. Voirie - Prestations diverses - 1903 à 1934.**
- AC Saint-Quentin. Non coté. **Copie de la matrice générale des contributions. 1961 - 1967.**
- AC Saint-Quentin. Service de l'Urbanisme ; Permis de construire. **Dossier n° 98 - Rue Calixte-Souplet.**
1929 - Pion-Capelle - Agrandissement
- AD Aisne. Série U ; 255 U 191. **Justice de Paix de Saint-Quentin - Actes de sociétés - Constitutions - Statuts - Dissolutions.**
01-07-1929 - Ets Pion-Capelle SARL - Création ; 28-02-1933 - Liquidation
- AD Aisne. Série U ; 289 U 136. **Tribunal de Commerce de Saint-Quentin - Dépôt des actes de sociétés - Registres d'enregistrement.**
1929 - Ets Pion-Capelle - Création ; 1931 - Démission de E. Adgnot
- AD Aisne. 9409. **Industrie - Etudes du Comité d'Etudes et de Liaison Interprofessionnel du Département de l'Aisne - Recensement des industries pour 1960, 1964, 1966 et 1868.**
- AD Aisne. 9410. **Industrie - Implantations industrielles de 1964 à 1966 - Mouvement des entreprises : 1960, 1967 à 1969.**

- BM Saint-Quentin. Fonds local. **Annuaire et almanachs**.
années 1914 à 1954

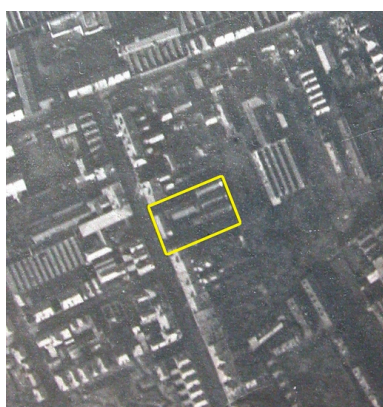
Documents figurés

- **Manufacture de broderies mécaniques - Pion-Capelle**. Papier à en-tête, 14-08-1929 (AC Saint-Quentin. Série O ; 1 O 113. Voirie - Prestations diverses - 1903 à 1934).
- **Manufacture de broderies mécaniques - Etablissements Pion-Capelle**. Papier à en-tête, 25-01-1932 (AD Aisne. Série M ; 5 M 59).
- **Vue aérienne nord-ouest**. Photogr. pos., n. et b., 11 h 30, altitude 2600 m., Focale 50, format 179 x 238 mm, 21/11/1918 (AD Aisne ; 28 Fi Saint-Quentin 15).
- **Etablissements Pion-Capelle - 48 rue Calixte-Souplet à Saint-Quentin - Société à responsabilité limitée G. Pion et E. Adnot, gérants - Agrandissement des bureaux, magasins et ateliers de broderies**. Plan, tirage, 1 : 50, 76 x 57,5 cm, 16-07-1929, par Hivet Charles (architecte). (AC Saint-Quentin. Service de l'Urbanisme ; Permis de construire : casier sanitaire. Dossier n°98 - Rue Calixte-Souplet).
- **[Vue aérienne - détail]**. Photogr. pos., coul., n°77, 17,5 x 24,5 cm, [1989] (BM Saint-Quentin. Photographies aériennes).

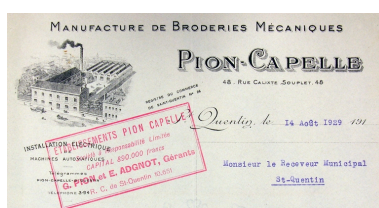
Bibliographie

- **Art et textile picards : St-Quentin, Amiens, Beauvais, Prestige de la qualité et de l'élégance**. Paris : Editions Mauranchon-Lamy, 1949.
- CELEDA. **L'industrie du département de l'Aisne au 1er janvier 1977**. Saint-Quentin, [1977].
- **Qui fabrique Quoi ? Répertoire des industriels et producteurs de l'Aisne**. Saint-Quentin : CCI de l'Aisne, [1972].

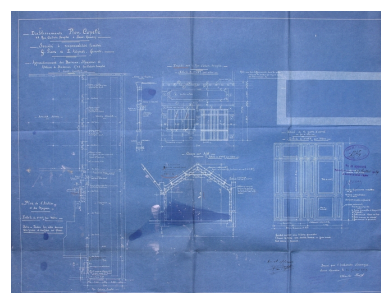
Illustrations



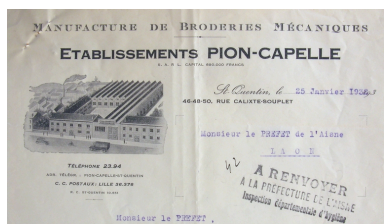
Vue aérienne du site en novembre 1918 (AD Aisne).
Phot. Pillet Frédéric
IVR22_20060205621NUCAB



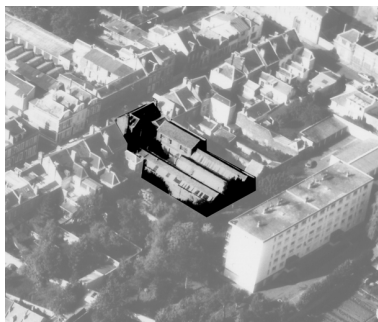
Papier à en-tête daté de 1928, imprimé avant 1920 (AC Saint-Quentin).
Phot. Pillet Frédéric
IVR22_20060205619NUCAB



Plan, par C. Hivet, 1929 : extension des ateliers (AC Saint-Quentin).
Phot. Pillet Frédéric
IVR22_20060205622NUCAB



Papier à en-tête, 1932 (AD Aisne).
Phot. Pillet Frédéric
IVR22_20060205620NUCAB



Vue aérienne du site en 1989.
Phot. Pillet Frédéric, Autr. Phot'R
IVR22_20060205623NUCA



Vue aérienne du site en 1989.
Phot. Pillet Frédéric
IVR22_20060205624NUCAB



Vue de l'ancien logement
patronal et des bureaux.
Phot. Frédéric Pillet
IVR22_20070205133NUCA



Entrée des ateliers.
Phot. Frédéric Pillet
IVR22_20070205134NUCA

Dossiers liés

Dossiers de synthèse :

Les usines textiles de Saint-Quentin (IA02002973)

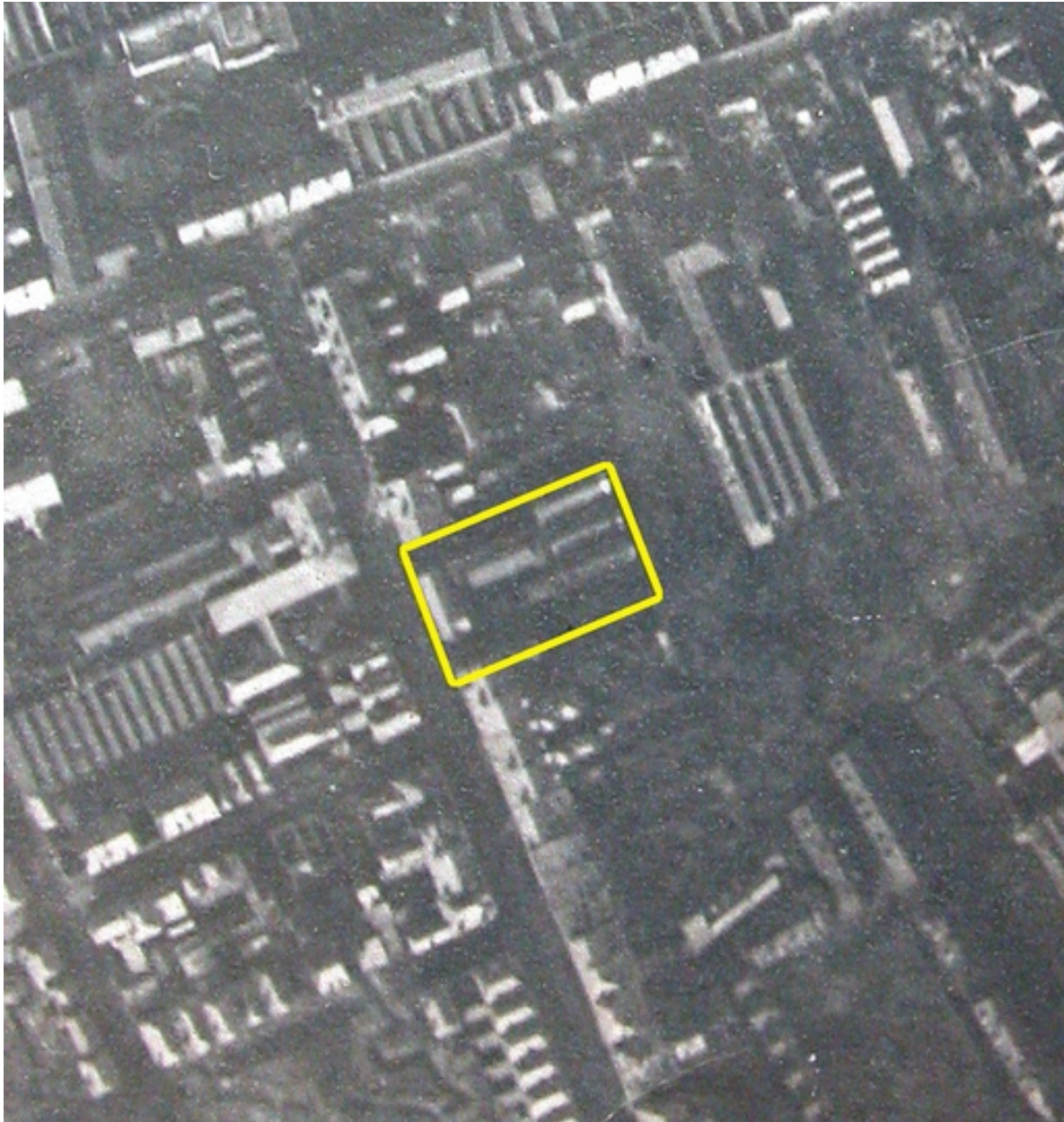
Oeuvre(s) contenue(s) :

Oeuvre(s) en rapport :

Les établissements industriels du faubourg Saint-Jean (IA02002977) Hauts-de-France, Aisne, Saint-Quentin

Auteur(s) du dossier : Frédéric Pillet, Benoît Dufournier

Copyright(s) : (c) Région Hauts-de-France - Inventaire général ; (c) Communauté d'agglomération et ville de Saint-Quentin



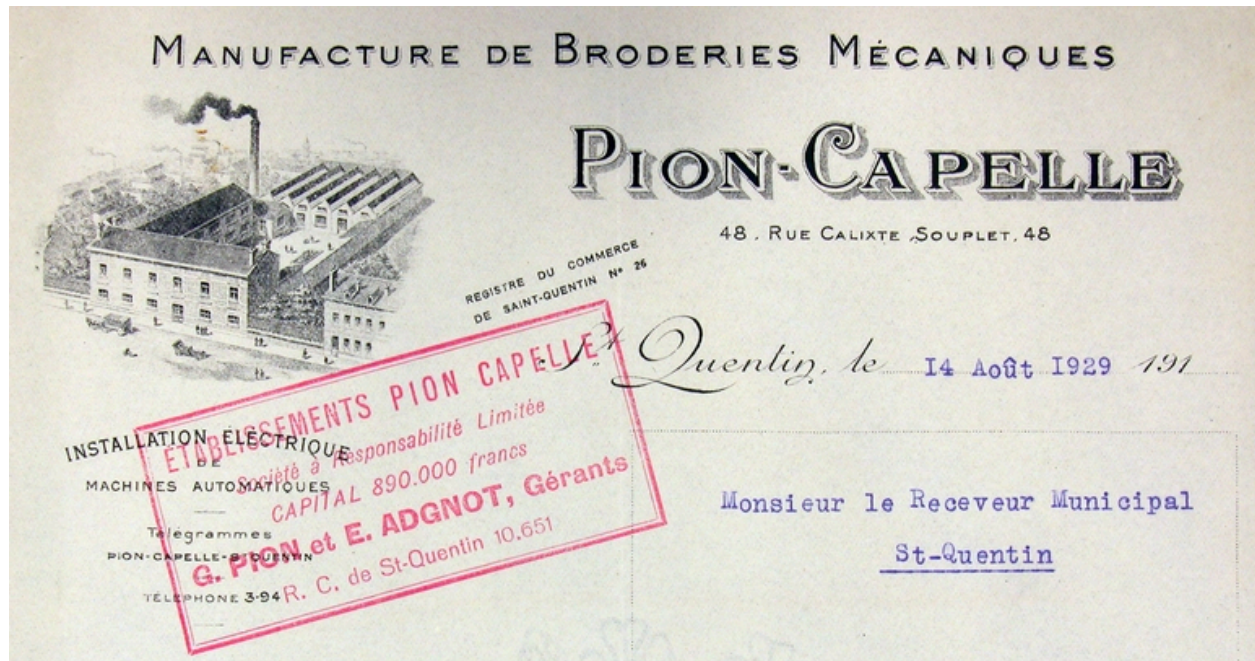
Vue aérienne du site en novembre 1918 (AD Aisne).

IVR22_20060205621NUCAB

Auteur de l'illustration : Pillet Frédéric

(c) Région Hauts-de-France - Inventaire général ; (c) Département de l'Aisne ; (c) Communauté d'agglomération et ville de Saint-Quentin

reproduction soumise à autorisation du titulaire des droits d'exploitation

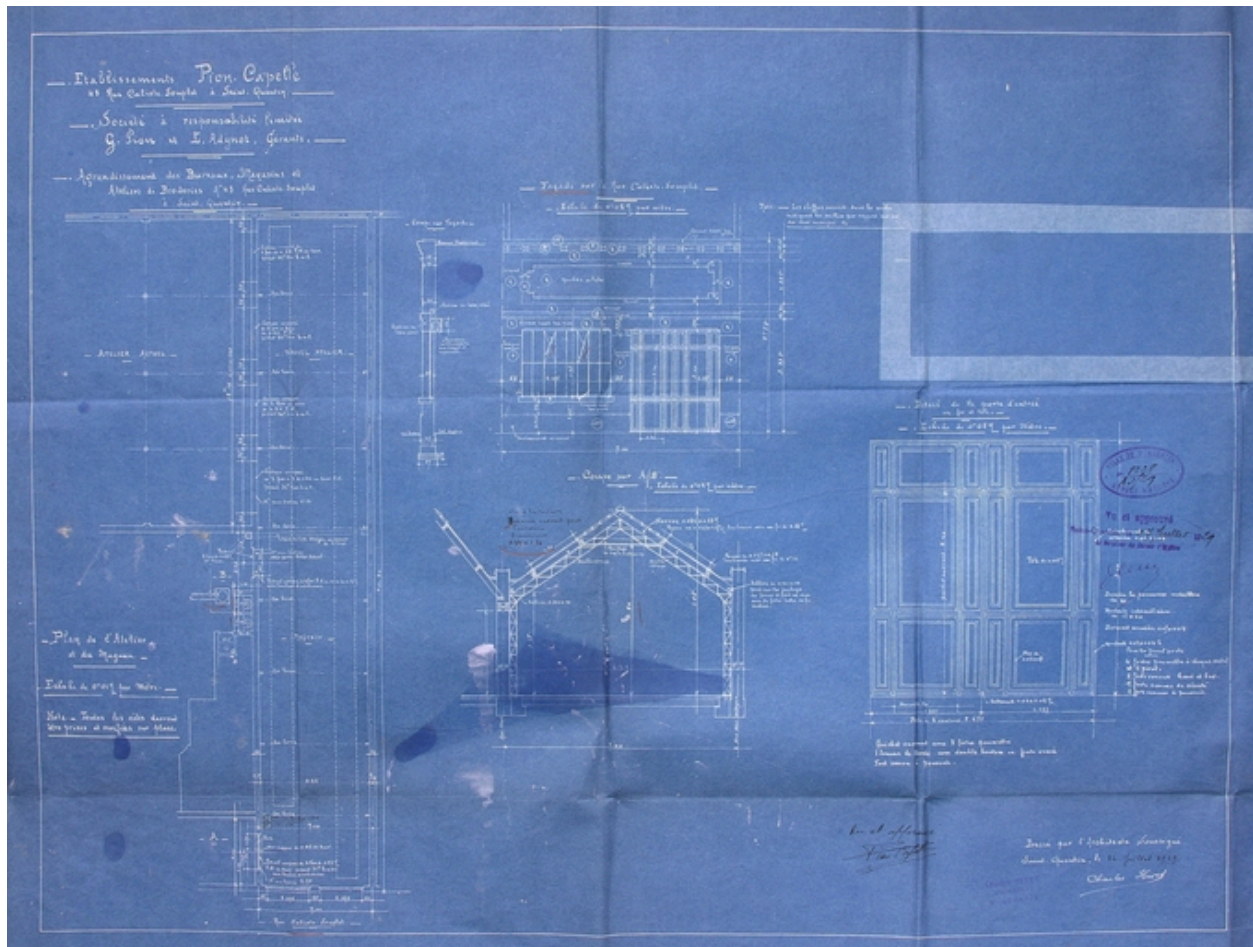


Papier à en-tête daté de 1928, imprimé avant 1920 (AC Saint-Quentin).

IVR22_20060205619NUCAB

Auteur de l'illustration : Pillet Frédéric

(c) Région Hauts-de-France - Inventaire général ; (c) Communauté d'agglomération et ville de Saint-Quentin
reproduction soumise à autorisation du titulaire des droits d'exploitation

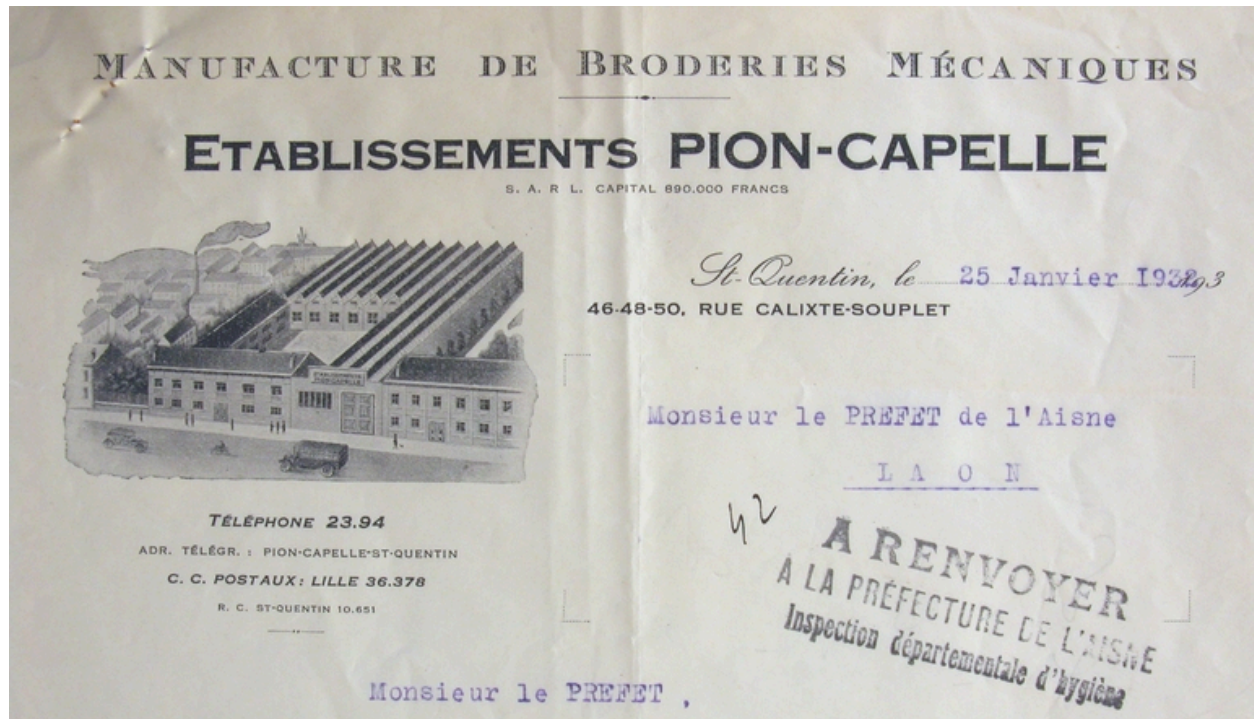


Plan, par C. Hivet, 1929 : extension des ateliers (AC Saint-Quentin).

IVR22_20060205622NUCAB

Auteur de l'illustration : Pillet Frédéric

(c) Région Hauts-de-France - Inventaire général ; (c) Communauté d'agglomération et ville de Saint-Quentin
reproduction soumise à autorisation du titulaire des droits d'exploitation



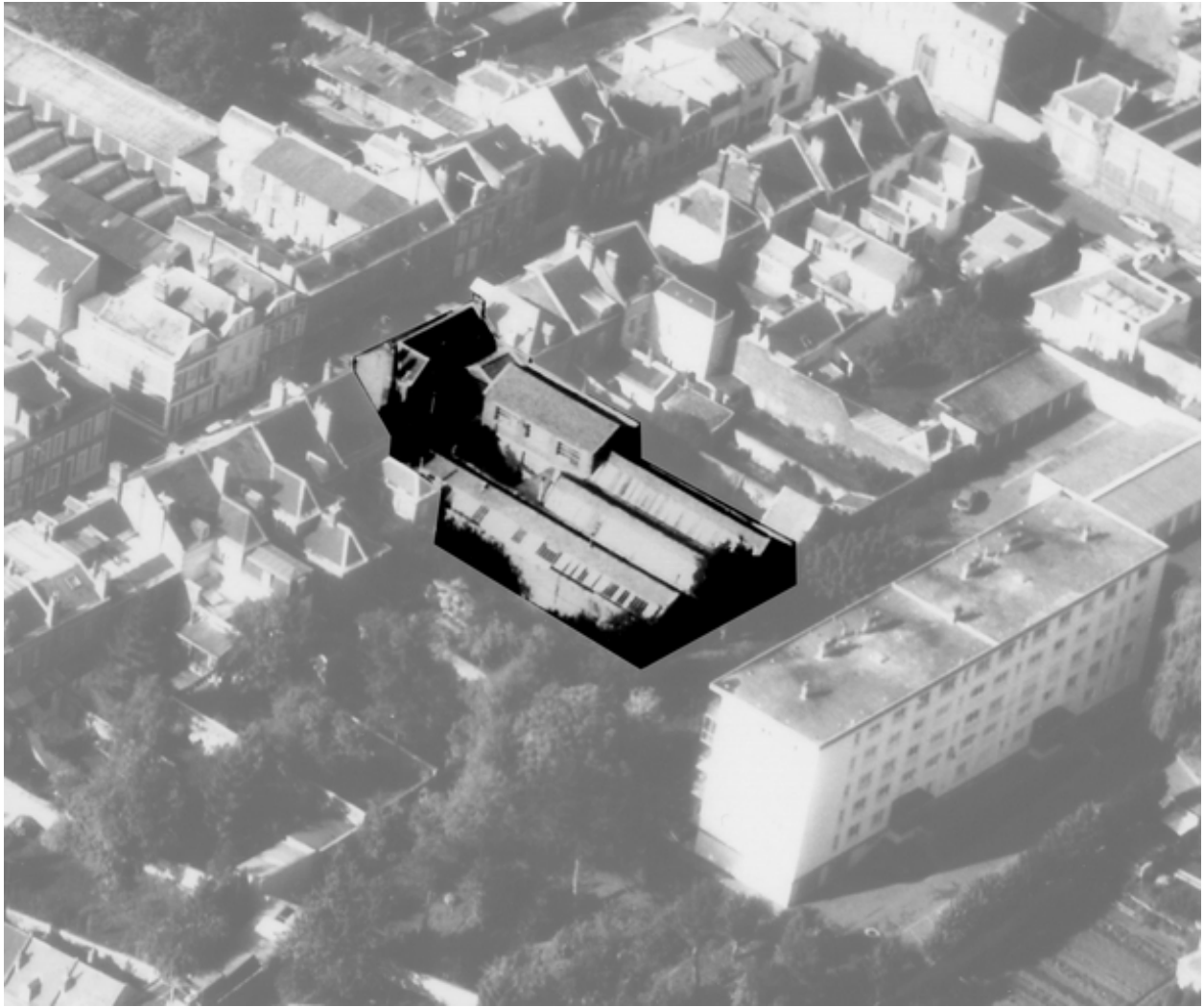
Papier à en-tête, 1932 (AD Aisne).

IVR22_20060205620NUCAB

Auteur de l'illustration : Pillet Frédéric

(c) Région Hauts-de-France - Inventaire général ; (c) Département de l'Aisne ; (c) Communauté d'agglomération et ville de Saint-Quentin

reproduction soumise à autorisation du titulaire des droits d'exploitation



Vue aérienne du site en 1989.

IVR22_20060205623NUCA

Auteur de l'illustration : Pillet Frédéric

Auteur du document reproduit : Phot'R

Date de prise de vue : 1989

(c) Région Hauts-de-France - Inventaire général ; (c) Communauté d'agglomération et ville de Saint-Quentin
reproduction soumise à autorisation du titulaire des droits d'exploitation



Vue aérienne du site en 1989.

IVR22_20060205624NUCAB

Auteur de l'illustration : Pillet Frédéric

(c) Région Hauts-de-France - Inventaire général ; (c) Communauté d'agglomération et ville de Saint-Quentin
reproduction soumise à autorisation du titulaire des droits d'exploitation



Vue de l'ancien logement patronal et des bureaux.

IVR22_20070205133NUCA

Auteur de l'illustration : Frédéric Pillet

(c) Région Hauts-de-France - Inventaire général ; (c) Communauté d'agglomération et ville de Saint-Quentin
reproduction soumise à autorisation du titulaire des droits d'exploitation



Entrée des ateliers.

IVR22_20070205134NUCA

Auteur de l'illustration : Frédéric Pillet

(c) Région Hauts-de-France - Inventaire général ; (c) Communauté d'agglomération et ville de Saint-Quentin
reproduction soumise à autorisation du titulaire des droits d'exploitation