

Hauts-de-France, Aisne  
Chavignon  
place du Chanoine-Raoul-Debois

## Église paroissiale Saint-Remi et Saint-Hippolyte de Chavignon

### Références du dossier

Numéro de dossier : IA02001726  
Date de l'enquête initiale : 2003  
Date(s) de rédaction : 2003  
Cadre de l'étude : patrimoine de la Reconstruction Chemin des Dames  
Degré d'étude : étudié

### Désignation

Dénomination : église paroissiale  
Vocable : Saint-Remi et Saint-Hippolyte

### Compléments de localisation

Milieu d'implantation : en village  
Références cadastrales : 1984, B, 367

### Historique

Construite à la fin du 12<sup>e</sup> siècle, l'ancienne église fut placée sous le patronage de saint Remi puis de saint Hippolyte. Elle subit une importante restauration en 1643. Suite aux détériorations réalisées par les Prussiens, l'édifice bénéficia d'une seconde réhabilitation entre 1870 et 1875 sous la direction de Hoblin, architecte à Saint-Quentin, et Boutry, son successeur. Il s'agissait d'une église modeste, de cinq travées de long, comparée à la population du village composé de 1150 âmes. Les fondations en moellons supportaient les élévations en pierre de taille. Basse, étroite et courte, l'église était de plan allongé ; seule une chapelle ajoutée postérieurement formait un décrochement. Plus bas que la nef, les bas-côtés, coiffés d'un plafond en bois, étaient percés d'un oculus chacun. Le toit à l'impérial constituait la seule originalité de cette petite construction. Lors de l'occupation allemande, l'église fut convertie en écurie puis en temple protestant avant d'être entièrement détruite en avril 1917. Après les conflits, une église provisoire fut installée entre la rue de Soissons et la rue de la Bannière. Le dossier de dommages de guerre fut rédigé par l'architecte Charles Abella. L'édifice actuel fit l'objet d'une reconstruction tardive, à la suite des maisons et des bâtiments communaux : les travaux, effectués par la Société Coopérative des Eglises du diocèse de Soissons, à laquelle la commune adhère en 1926, étaient encore en cours en 1928. L'architecte Flacon et le sculpteur E. Sediey y travaillèrent. L'édifice fut béni le 15 mai 1932. L'église de Chavignon eut encore à subir quelques dégâts lors des conflits de la Seconde Guerre mondiale. En effet, elle servit de dépôt de munition, de logement de prisonniers et de magasin. Elle fut réouverte en 1942.

Période(s) principale(s) : 2<sup>e</sup> quart 20<sup>e</sup> siècle  
Dates : 1926 (daté par travaux historiques)  
Auteur(s) de l'oeuvre : Flacon (architecte, attribution par source), E. Sediey (sculpteur, attribution par source)

### Description

Située à quelques mètres de son emplacement primitif, l'église est bâtie sur un mur de soutènement, qui englobait avant-guerre le cimetière aujourd'hui déplacé. L'édifice au plan allongé comporte un narthex, une nef de deux travées, un transept peu saillant et un chœur s'achevant par un chevet à trois pans. L'élévation de ses murs, reposant sur une structure en béton, est entièrement constituée d'un habillage traditionnel composé de moellons et de pierres de taille aux ouvertures et chaînes d'angle. Le clocher-porche, placé sur le côté latéral droit, est soutenu par deux colonnes massives ornées de motifs stylisés à pointe de diamant. Muni d'un balcon extérieur, il a également reçu gâbles ajourés et clochetons qui en accentuent la hauteur. Chaque travée est soulignée par un pignon coiffé d'une bâtière, séparée de sa voisine par un

contrefort saillant. Entièrement recouvert d'un badigeon blanc, l'intérieur frappe par sa clarté. La nef est couverte d'une voûte de forme parabolique, plate au sommet, segmentée d'arcs diaphragmes. Elle est ajourée de petites baies cintrées soulignées sur la voûte de lunettes trapézoïdales. Une tribune surplombe le narthex.

### Éléments descriptifs

Matériau(x) du gros-oeuvre, mise en oeuvre et revêtement : béton ; moellon ; pierre de taille

Matériau(x) de couverture : tuile

Plan : plan allongé

Couvrements : fausse voûte de type complexe ; , en béton armé

Type(s) de couverture : toit à longs pans

### Statut, intérêt et protection

L'imbrication des volumes, la lecture intelligible des composantes architecturales et la présence de ce clocher massif en façade procurent à cette construction une certaine originalité stylistique.

Statut de la propriété : propriété de la commune

### Références documentaires

#### Documents d'archive

- AD Aisne. Fonds Piette : **Monographie d'instituteur**. 1927.
- AD Aisne. Série R ; 15 R 1300. **Chavignon, dommages de guerre de la commune**.
- AD Aisne. Série R ; 11 R 5859. **Dommages de guerre de la Seconde Guerre mondiale, Chavignon**.

#### Documents figurés

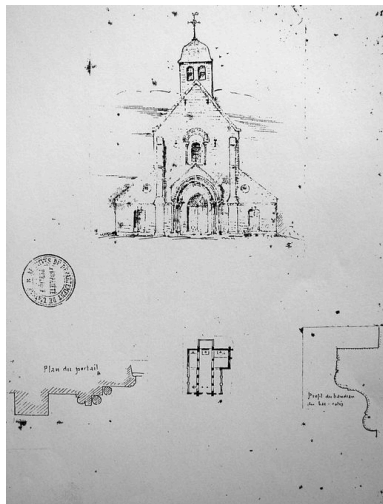
- Plan et coupe, [s.n.], 1er quart 20e siècle (AD Aisne : 7 Fi Chavignon 1).
- **Eglise de Chavignon**, coupe, par Charles Abella, 1919 (AD Aisne : 15 R 1300).
- **Eglise de Chavignon**, dessin, par Amédée Piette, 28 juillet 1879 (AD Aisne : 8 Fi Chavignon 1).
- **Façade latérale**, dessin, par Charles Abella, 1919 (AD Aisne : 15 R 1300).
- **Façade principale**, dessin, par Charles Abella, 1919 (AD Aisne : 15 R 1300).
- Carte postale, [s.n.], 1er quart 20e siècle (AP).
- **Bataille du Chemin des Dames - Chavignon - Ruines de l'église**, carte postale, [s.n.], 1er quart 20e siècle (AP).

#### Bibliographie

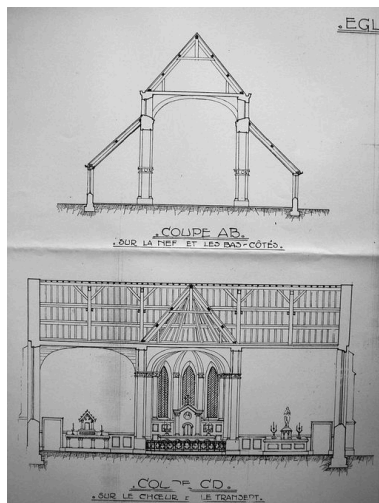
- **La semaine religieuse**, 11 juin 1932, n° 24.  
p. 291
- BERRIOT, Paul. **Quelques mots sur Chavignon**. [s.l.] : [s.n.], [après 1945].  
p. 44

- **Bulletin de la Société Archéologique de Soissons**, 1864, t. 18.  
p. 30
- DELAHEQUE, P.A. **Esquisses de quelques églises du canton de Laon**. [s.l.] : [s.n.], 1851.  
p. 21

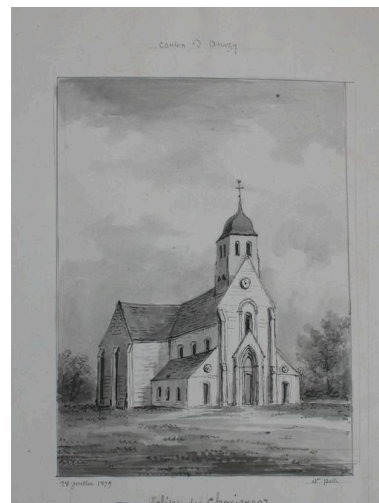
## Illustrations



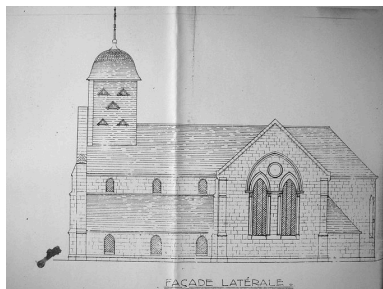
Plan et coupe de la façade de l'ancien édifice (AD Aisne : 7 Fi Chavignon 1).  
Phot. Inès Guérin  
IVR22\_20030202287NUCAB



Coupe du choeur et de la nef extrait du dossier de Dommages de Guerre (AD Aisne : 15 R 1300).  
Phot. Inès Guérin  
IVR22\_20030202315NUCAB



Dessin de l'ancienne église, par Amédée Piette (AD Aisne : 8 Fi Chavignon 1).  
Phot. Inès Guérin  
IVR22\_20030202353NUCAB



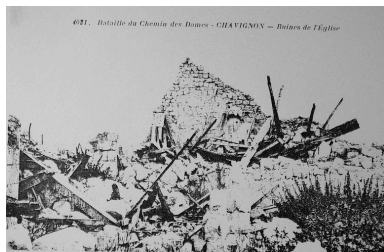
Dessin de la façade latérale extrait du dossier de dommages de guerre (AD Aisne : 15 R 1300).  
Phot. Inès Guérin  
IVR22\_20030202316NUCAB



Dessin de la façade principale extrait du dossier de dommages de Guerre (AD Aisne : 15 R 1300).  
Phot. Inès Guérin  
IVR22\_20030202340NUCAB



Vue ancienne de l'intérieur de l'église (coll. part).  
Phot. Inès Guérin  
IVR22\_20030202654NUCAB



Vue de l'église en ruines (coll. part).  
Phot. Inès Guérin  
IVR22\_20030202299NUCAB



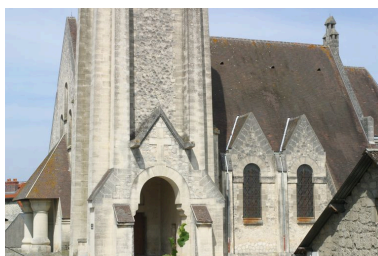
Vue générale.  
Phot. Inès Guérin  
IVR22\_20030202237NUCA



Vue du portail sud.  
Phot. Inès Guérin  
IVR22\_20030202239NUCA



Vue d'une tour d'angle.  
Phot. Inès Guérin  
IVR22\_20030202238NUCA



Vue de la face sud.  
Phot. Inès Guérin  
IVR22\_20030202240NUCA



Vue du clocher.  
Phot. Inès Guérin  
IVR22\_20030202241NUCA



Vue intérieure.  
Phot. Inès Guérin  
IVR22\_20050200880NUCA

## Dossiers liés

### Dossiers de synthèse :

Les édifices religieux de la reconstruction après la première guerre mondiale (IA99000019)

Les édifices religieux reconstruits sur le Chemin des Dames, après la première guerre mondiale (IA02001625)

### Oeuvre(s) contenue(s) :

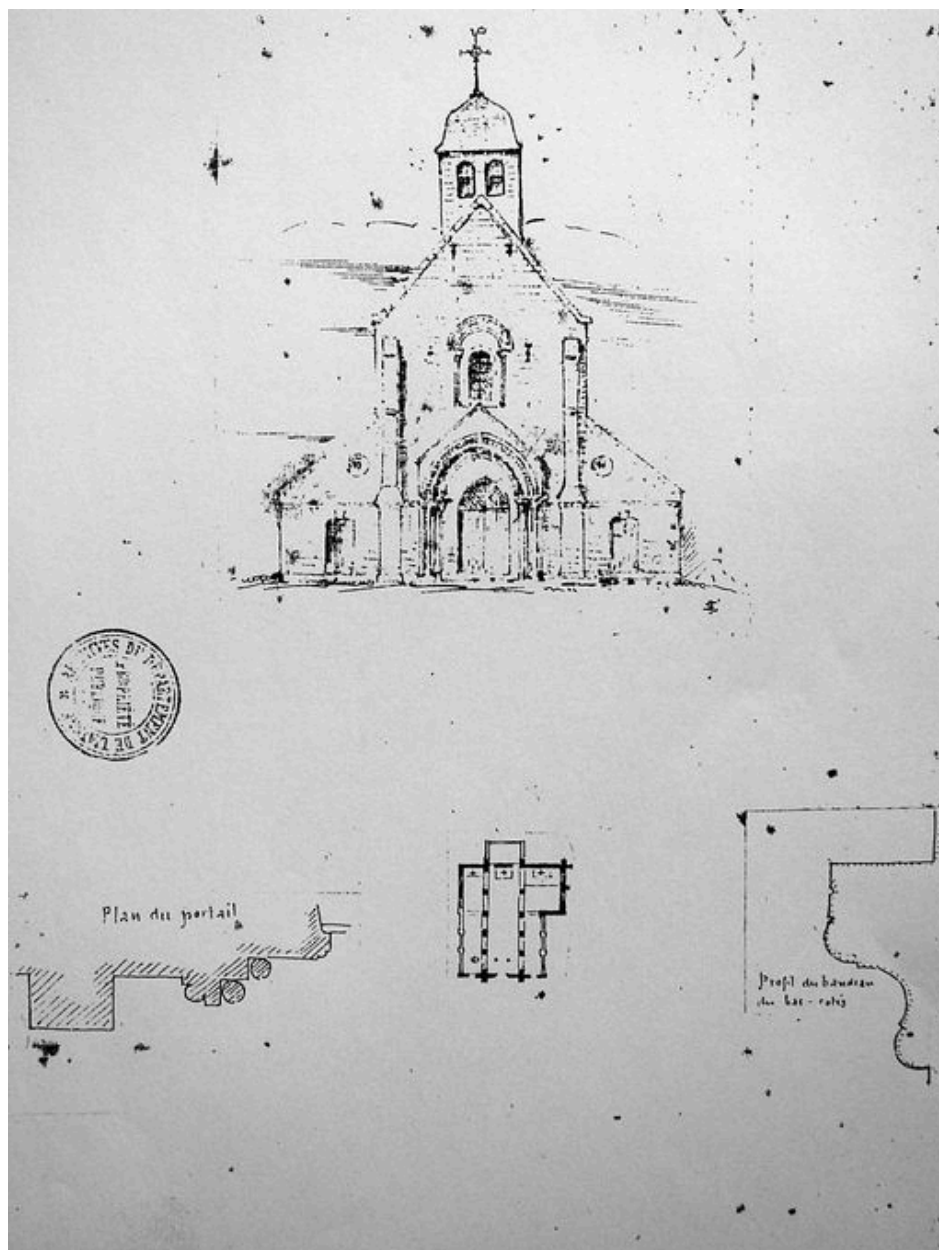
#### Oeuvre(s) en rapport :

Le village de Chavignon (IA02001724) Hauts-de-France, Aisne, Chavignon

Les objets mobiliers de l'église paroissiale Saint-Remi et Saint-Hippolyte de Chavignon (IM02004096) Hauts-de-France, Aisne, Chavignon, Eglise paroissiale Saint-Remi et Saint-Hippolyte, place du Chanoine-Raoul-Debois

Auteur(s) du dossier : Inès Guérin

Copyright(s) : (c) Région Hauts-de-France - Inventaire général ; (c) Département de l'Aisne ; (c) AGIR-Pic

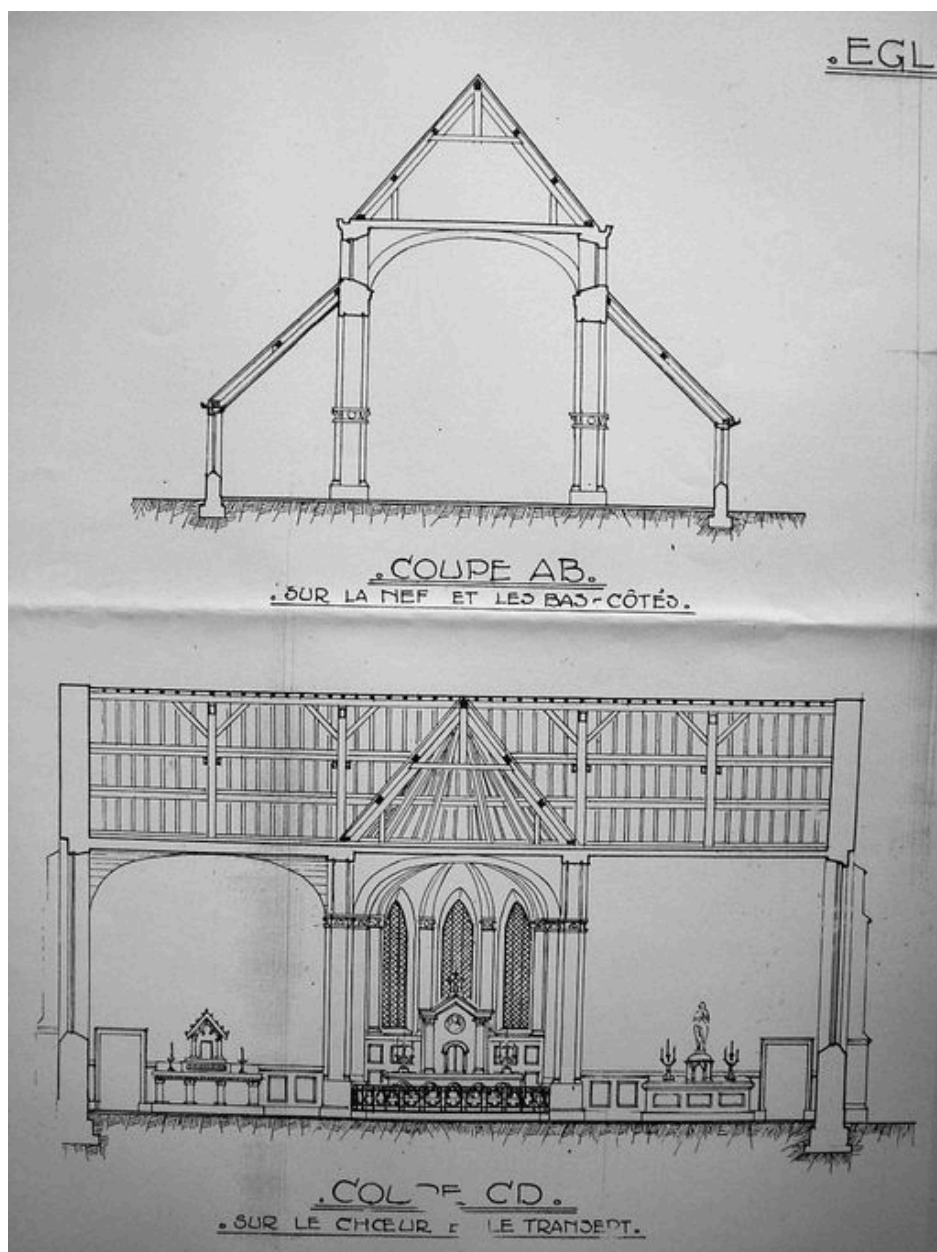


Plan et coupe de la façade de l'ancien édifice (AD Aisne : 7 Fi Chavignon 1).

IVR22\_20030202287NUCAB

Auteur de l'illustration : Inès Guérin

(c) Ministère de la culture - Inventaire général ; (c) Département de l'Aisne ; (c) AGIR-Pic  
reproduction soumise à autorisation du titulaire des droits d'exploitation

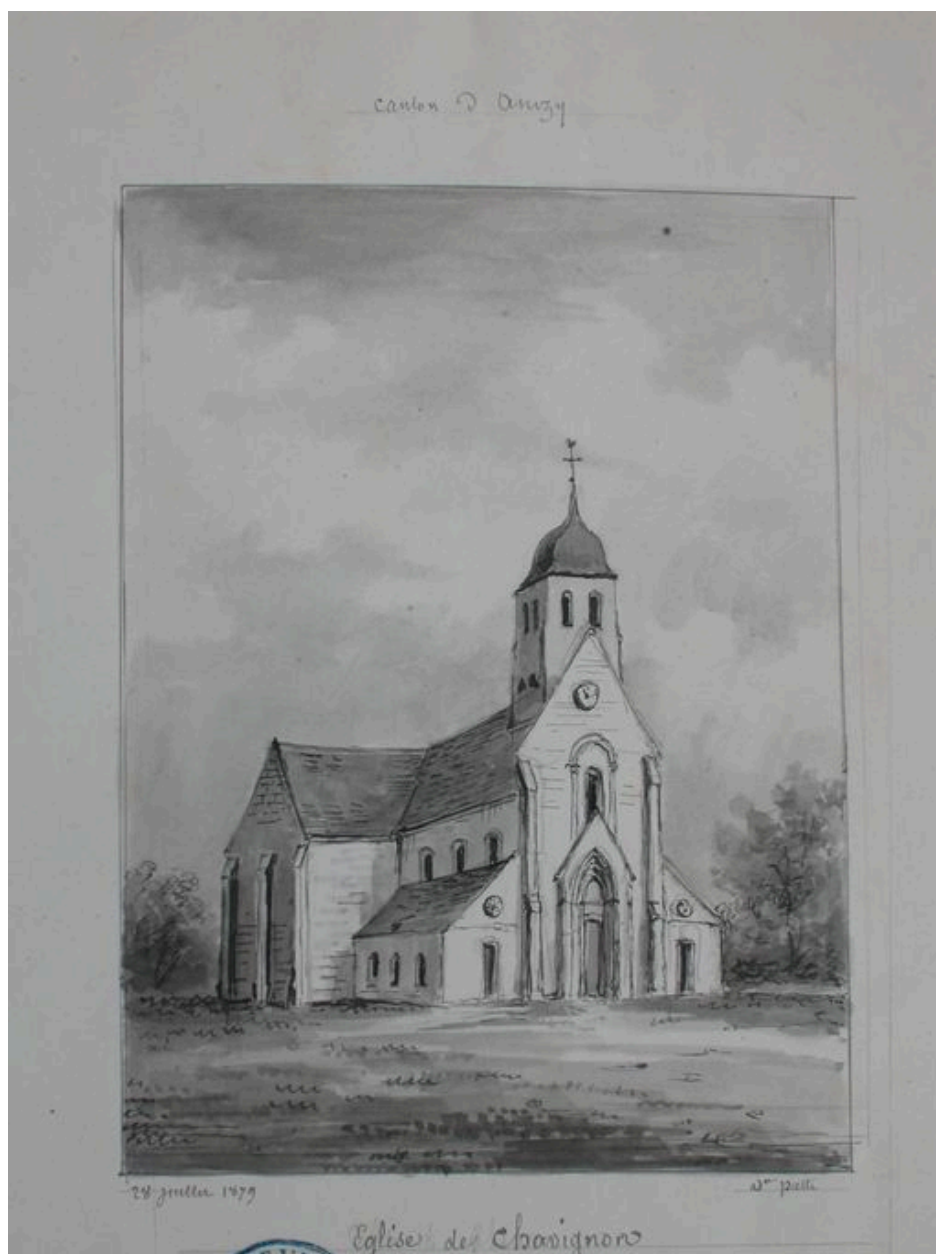


Coupe du choeur et de la nef extrait du dossier de Dommages de Guerre (AD Aisne : 15 R 1300).

IVR22\_20030202315NUCAB

Auteur de l'illustration : Inès Guérin

(c) Ministère de la culture - Inventaire général ; (c) Département de l'Aisne ; (c) AGIR-Pic  
reproduction soumise à autorisation du titulaire des droits d'exploitation



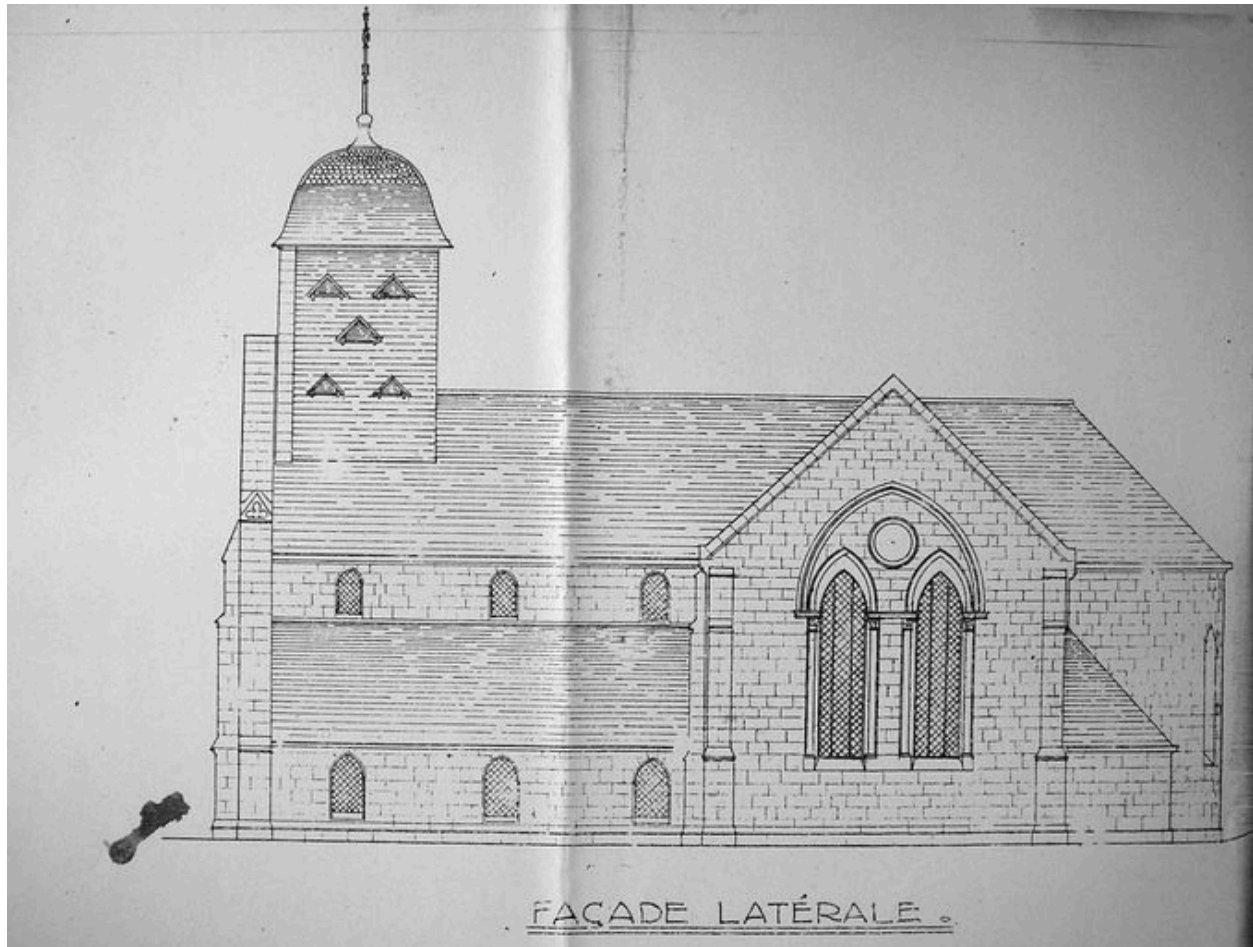
Dessin de l'ancienne église, par Amédée Piette (AD Aisne : 8 Fi Chavignon 1).

IVR22\_20030202353NUCAB

Auteur de l'illustration : Inès Guérin

(c) Ministère de la culture - Inventaire général ; (c) Département de l'Aisne ; (c) AGIR-Pic  
reproduction soumise à autorisation du titulaire des droits d'exploitation



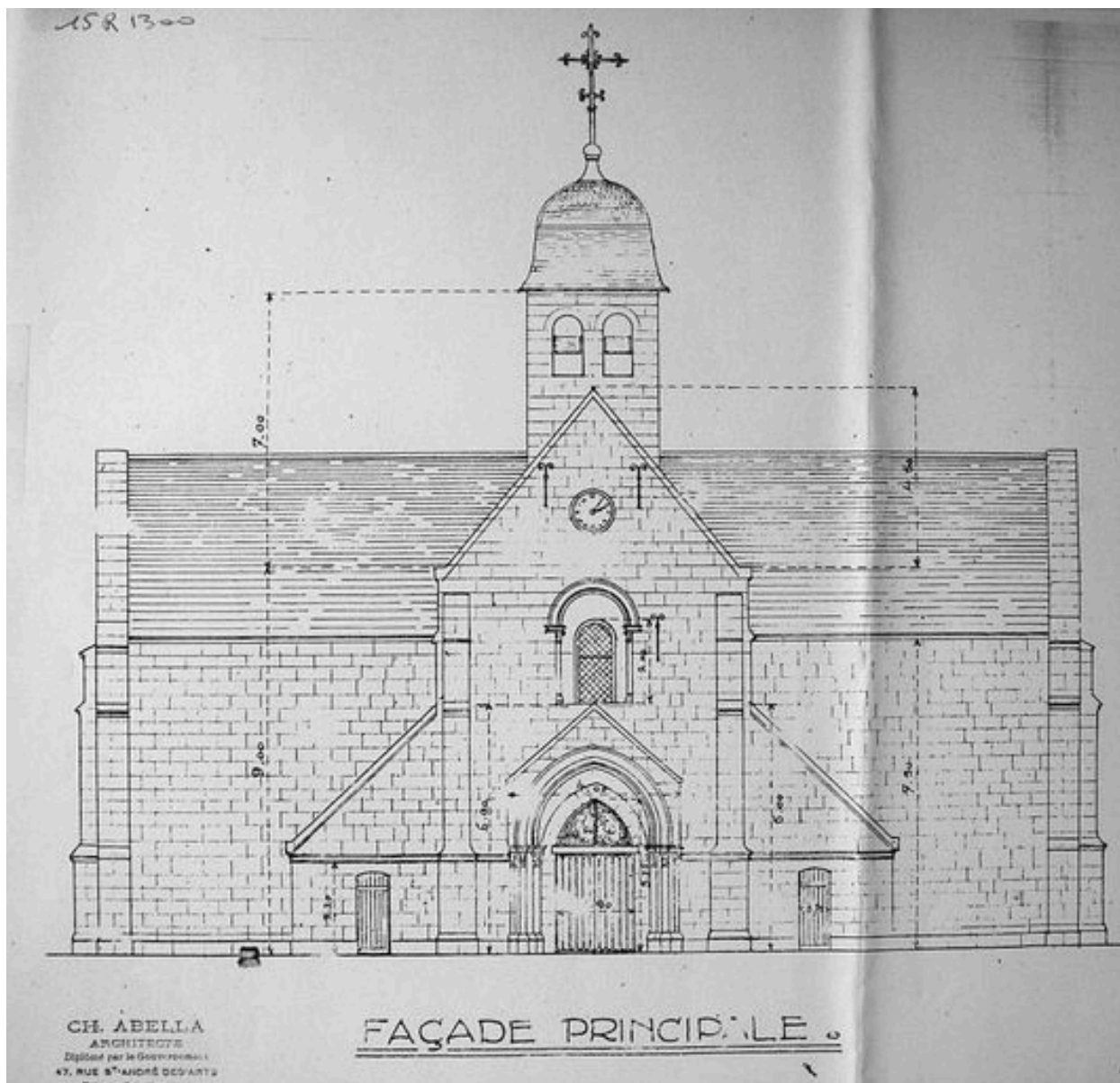


Dessin de la façade latérale extrait du dossier de dommages de guerre (AD Aisne : 15 R 1300).

IVR22\_20030202316NUCAB

Auteur de l'illustration : Inès Guérin

(c) Ministère de la culture - Inventaire général ; (c) Département de l'Aisne ; (c) AGIR-Pic  
reproduction soumise à autorisation du titulaire des droits d'exploitation



Dessin de la façade principale extrait du dossier de dommages de Guerre (AD Aisne : 15 R 1300).

IVR22\_20030202340NUCAB

Auteur de l'illustration : Inès Guérin

(c) Ministère de la culture - Inventaire général ; (c) Département de l'Aisne ; (c) AGIR-Pic  
reproduction soumise à autorisation du titulaire des droits d'exploitation

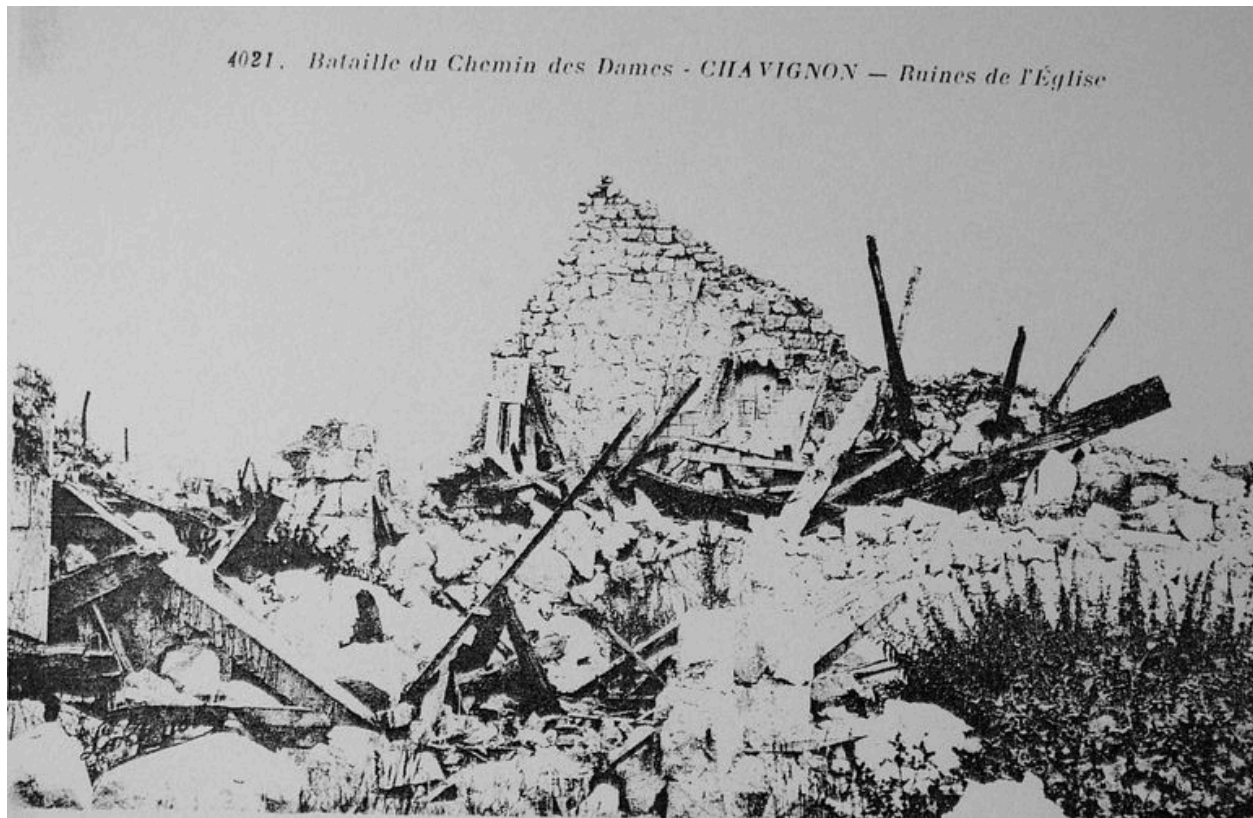


Vue ancienne de l'intérieur de l'église (coll. part).

IVR22\_20030202654NUCAB

Auteur de l'illustration : Inès Guérin

(c) Ministère de la culture - Inventaire général ; (c) Département de l'Aisne ; (c) AGIR-Pic  
reproduction soumise à autorisation du titulaire des droits d'exploitation



4021. Bataille du Chemin des Dames - CHAVIGNON — Ruines de l'Église

Vue de l'église en ruines (coll. part).

IVR22\_20030202299NUCAB

Auteur de l'illustration : Inès Guérin

(c) Ministère de la culture - Inventaire général ; (c) Département de l'Aisne ; (c) AGIR-Pic  
reproduction soumise à autorisation du titulaire des droits d'exploitation



Vue générale.

IVR22\_20030202237NUCA

Auteur de l'illustration : Inès Guérin

(c) Ministère de la culture - Inventaire général ; (c) Département de l'Aisne ; (c) AGIR-Pic  
reproduction soumise à autorisation du titulaire des droits d'exploitation



Vue du portail sud.

IVR22\_20030202239NUCA

Auteur de l'illustration : Inès Guérin

(c) Ministère de la culture - Inventaire général ; (c) Département de l'Aisne ; (c) AGIR-Pic  
reproduction soumise à autorisation du titulaire des droits d'exploitation



Vue d'une tour d'angle.

IVR22\_20030202238NUCA

Auteur de l'illustration : Inès Guérin

(c) Ministère de la culture - Inventaire général ; (c) Département de l'Aisne ; (c) AGIR-Pic  
reproduction soumise à autorisation du titulaire des droits d'exploitation



Vue de la face sud.

IVR22\_20030202240NUCA

Auteur de l'illustration : Inès Guérin

(c) Ministère de la culture - Inventaire général ; (c) Département de l'Aisne ; (c) AGIR-Pic  
reproduction soumise à autorisation du titulaire des droits d'exploitation





Vue du clocher.

IVR22\_20030202241NUCA

Auteur de l'illustration : Inès Guérin

(c) Ministère de la culture - Inventaire général ; (c) Département de l'Aisne ; (c) AGIR-Pic  
reproduction soumise à autorisation du titulaire des droits d'exploitation



Vue intérieure.

IVR22\_20050200880NUCA

Auteur de l'illustration : Inès Guérin

(c) Ministère de la culture - Inventaire général ; (c) Département de l'Aisne ; (c) AGIR-Pic  
reproduction soumise à autorisation du titulaire des droits d'exploitation