

Hauts-de-France, Pas-de-Calais  
Fléchin  
Boncourt  
Église Saint-Pierre, rue Pierre-de-Boncourt

## Le mobilier de l'église Saint-Pierre de Boncourt

### Références du dossier

Numéro de dossier : IM62004006  
Date de l'enquête initiale : 2023  
Date(s) de rédaction : 2023  
Cadre de l'étude : opération ponctuelle Inventaire participatif à Fléchin

### Désignation

Parties constituantes non étudiées : statue, cloche, chemin de croix, verrière, fonts baptismaux, confessionnal, autel, bénitier, poutre de gloire, clôture de chœur, banc, tabernacle, chandelier d'église, clochette d'autel, croix de procession, plat à quêter, seau à eau bénite, chandelier d'autel, harmonium

### Localisation

Aire d'étude et canton :  
*Aire d'étude* : Communauté d'agglomération du Pays de Saint-Omer, *Canton* : Fruges  
Précisions :

### Historique

Sont conservés dans l'église de Boncourt deux objets du XV<sup>e</sup> siècle d'une grande valeur patrimoniale. La cloche, classée Monument historique (PM62000678) date de 1400 et semble être l'une des plus anciennes du département du Pas-de-Calais (Rodière, 1908).

Une dalle funéraire en pierre bleue (IM62004005) dans laquelle est incrusté un visage en cuivre est classée Monument historique depuis 1911 (PM62000679). Deux autres statues en bois sont protégées : *Sainte Catherine*, datée du XVII<sup>e</sup> siècle (PM62003074) sur le mur nord et *Sainte Barbe*, datée du XVI<sup>e</sup> siècle (PM62003073) sur le mur sud.

La majorité du mobilier date du XIX<sup>e</sup> siècle : date d'acquisition et provenance sont renseignés dans le registre historique de la paroisse de Fléchin (Archives diocésaines). La paroisse a fait ainsi l'acquisition d'un confessionnal provenant de l'église de Rely et d'une chaire à prêcher neuve dont il ne reste aujourd'hui que la cuve. Les fonts baptismaux (portant la date de 1888) sont acquis suite à la visite pastorale de Monseigneur Parisis en 1859. La poutre de gloire provient de l'église de Fléchin. Deux autels latéraux sont consacrés à Notre-Dame de Lourdes (côté nord) et au Sacré-Cœur (mur sud). La nef et le chœur comptent plusieurs statues en plâtre de la fin du XIX<sup>e</sup> siècle ou du début du XX<sup>e</sup> siècle. L'ancien maître-autel en bois date de la deuxième moitié du XIX<sup>e</sup> siècle. Un nouvel autel est installé après le concile de Vatican II (1962-1965). D'après les témoignages des habitants, le chemin de croix remplace un ancien chemin de croix en lithographie, remisé dans la tribune de l'église Saint-Martin de Fléchin.

### Références documentaires

### Liens web

- Enregistrement du son de la cloche de Boncourt [consulté le 28/06/2023] : <https://www.youtube.com/watch?v=8tkzg2VuJRU>

- Base Palissy. Dossier mobilier. PM62003073. Fléchin (Pas-de-Calais). Église Saint-Pierre (hameau de Boncourt). Statue : sainte Barbe. [consulté le 21/12/2023] : <https://www.pop.culture.gouv.fr/notice/palissy/PM62003073>
- Base Palissy. Dossier mobilier. PM62000678. Fléchin (Pas-de-Calais). Église Saint-Pierre (hameau de Boncourt). Cloche. [consulté le 21/12/2023] : <https://www.pop.culture.gouv.fr/notice/palissy/PM62000678>
- Base Palissy. Dossier mobilier. PM62003075. Fléchin (Pas-de-Calais). Église Saint-Pierre (hameau de Boncourt). Deux chandeliers d'autel. [consulté le 21/12/2023] : <https://www.pop.culture.gouv.fr/notice/palissy/PM62003075>
- Base Palissy. Dossier mobilier. PM62003074. Fléchin (Pas-de-Calais). Église Saint-Pierre (hameau de Boncourt). Statue : sainte Catherine. [consulté le 21/12/2023] : <https://www.pop.culture.gouv.fr/notice/palissy/PM62003074>
- Base Palissy. Dossier mobilier. PM62000679. Fléchin (Pas-de-Calais). Église Saint-Pierre (hameau de Boncourt). Dalle funéraire. [consulté le 21/12/2023] : <https://www.pop.culture.gouv.fr/notice/palissy/PM62000679>

## Annexe 1

### Liste des objets mobiliers de l'église Saint-Pierre de Boncourt

Cette liste reflète l'état et l'emplacement des objets mobiliers de l'église en mars 2023.

#### Clocher :

Cloche, bronze, XV<sup>e</sup> siècle (classée : [PM62000678](#)).

Chemin de croix complet (quatorze stations), bois, métal (?), XX<sup>e</sup> siècle.  
Sept verrières à borne.

#### Nef :

##### Côté nord :

Fonts baptismaux avec balustre, pierre, bois, 1888 (porte la date).

Dalle funéraire, pierre calcaire et cuivre (visage), 1459 (classée : [PM62000679](#)).

Confessionnal, bois, provenant de l'église de Rely (Pas-de-Calais), XIX<sup>e</sup> siècle.

Statue : *Sainte Philomène*, plâtre, XIX<sup>e</sup>-XX<sup>e</sup> siècles.

Statue : *Vierge à l'enfant*, Notre-Dame Panetière, plâtre, XIX<sup>e</sup> siècle.

Statue : *Sainte Catherine*, bois, XVII<sup>e</sup> siècle (inscrit : [PM62003074](#)).

Autel latéral nord, bois, seconde moitié du XIX<sup>e</sup> siècle.

Statue : *Notre-Dame de Lourdes*, plâtre, seconde moitié du XIX<sup>e</sup> siècle.

##### Côté sud :

Bénitier, pierre.

Statue : *Sainte Thérèse de Lisieux*, plâtre, XIX<sup>e</sup> siècle.

Statue : *Christ*, plâtre, XIX<sup>e</sup> siècle.

Autel latéral sud, bois. Statue : *Sacré-Cœur*, plâtre, seconde moitié du XIX<sup>e</sup> siècle.

Statue : *Sainte Barbe*, bois, XVI<sup>e</sup> siècle (inscrit : [PM62003073](#)).

#### Chœur : (de gauche à droite dos à la nef)

Poutre de gloire : *Christ en croix*, bois, provenant de l'église de Fléchin, XIX<sup>e</sup> siècle (?).

Clôture du chœur (porte manquante), bois, fer forgé, XIX<sup>e</sup> siècle (?).

Statue : *Saint Pierre*, plâtre, XIX<sup>e</sup> siècle.

Bancs, bois, Inscription : Août 1883, E. Mantel.

Statue (sur socle) : *Sainte Jeanne d'Arc*, plâtre, XIX<sup>e</sup> siècle.

Statue (dans niche) : *Notre-Dame du Sacré-Cœur*, plâtre, XIX<sup>e</sup> siècle.

Ensemble du maître-autel, bois, seconde moitié du XIX<sup>e</sup> siècle :

- quatre chandeliers d'église, laiton, XIX<sup>e</sup> siècle (?).
- Tabernacle, bois.
- Clochettes d'autel, bronze (?), XX<sup>e</sup> siècle.
- Trois statues d'applique sur le devant de l'autel : *saint Michel*, *sainte Jeanne d'Arc* et *Christ du Sacré-Cœur*, plâtre, seconde moitié du XIX<sup>e</sup> siècle.

Statue: *Saint Mathieu*, plâtre, XIX<sup>e</sup> siècle.

Statue (dans niche) : *Saint Joseph*, plâtre, XIX<sup>e</sup> siècle.

Croix de procession, métal, bois, XIX<sup>e</sup> siècle (?).

Cuve de l'ancienne chaire à prêcher, bois, 1846.

Statue : *Sainte Claire*, plâtre, XIX<sup>e</sup> siècle.

**Sacristie :**

Meuble.

Plat d'offrande.

Seau de bénitier.

Crucifix.

Cinq chandeliers.

Deux chandeliers d'autel.

Harmonium.

Bénitier et son goupillon.

**Conservés hors de l'église**

Deux chandeliers, laiton, XVII<sup>e</sup> siècle (PM62003075).

**Illustrations**



Vue intérieure vers le chœur  
et des deux autels latéraux.

Phot. Thierry Lefébure  
IVR32\_20236200211NUCA



Fonts baptismaux, XIX<sup>e</sup> siècle.

Phot. Thierry Lefébure  
IVR32\_20236200207NUCA



Dalle funéraire du XV<sup>e</sup> siècle.

Phot. Thierry Lefébure  
IVR32\_20236200205NUCA



Confessionnal.  
Phot. Thierry Lefébure  
IVR32\_20236200208NUCA



Statue de sainte Catherine,  
XVIIe siècle, inscrite au titre  
des Monuments historiques.  
Phot. Thierry Lefébure  
IVR32\_20236200209NUCA



Statue de sainte Barbe, XVIe  
siècle, inscrite au titre des  
Monuments historiques.  
Phot. Thierry Lefébure  
IVR32\_20236200210NUCA



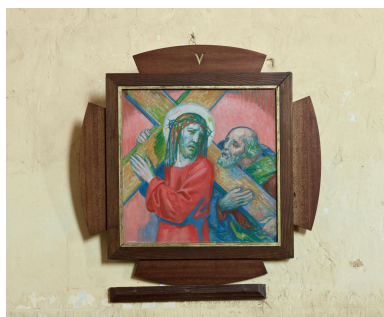
Poutre de gloire, XIXe siècle.  
Phot. Thierry Lefébure  
IVR32\_20236200212NUCA



Maître-autel, XIXe siècle.  
Phot. Thierry Lefébure  
IVR32\_20236200215NUCA



Cuve de l'ancienne chaire à prêcher.  
Phot. Thierry Lefébure  
IVR32\_20236200216NUCA



Station du chemin  
de croix, XXe siècle.  
Phot. Thierry Lefébure  
IVR32\_20236200217NUCA

## Dossiers liés

Objet(s) contenu(s) dans l'édifice :

Dalle funéraire (IM62004005) Hauts-de-France, Pas-de-Calais, Fléchin, Boncourt, rue Pierre-de-Boncourt  
Église Saint-Pierre de Boncourt (IA62005289) Hauts-de-France, Pas-de-Calais, Fléchin, Boncourt, rue Pierre-de-Boncourt

Auteur(s) du dossier : Lucie Grembert, Sophie Léger

Copyright(s) : (c) Région Hauts-de-France - Inventaire général ; (c) Comité d'Histoire du Haut-Pays



Vue intérieure vers le chœur et des deux autels latéraux.

IVR32\_20236200211NUCA

Auteur de l'illustration : Thierry Lefébure

Date de prise de vue : 2023

(c) Région Hauts-de-France - Inventaire général ; (c) Comité d'Histoire du Haut-Pays  
reproduction soumise à autorisation du titulaire des droits d'exploitation



Fonts baptismaux, XIXe siècle.

IVR32\_20236200207NUCA

Auteur de l'illustration : Thierry Lefébure

Date de prise de vue : 2023

(c) Région Hauts-de-France - Inventaire général ; (c) Comité d'Histoire du Haut-Pays  
reproduction soumise à autorisation du titulaire des droits d'exploitation



Dalle funéraire du XV<sup>e</sup> siècle.

IVR32\_20236200205NUCA

Auteur de l'illustration : Thierry Lefébure

Date de prise de vue : 2023

(c) Région Hauts-de-France - Inventaire général ; (c) Comité d'Histoire du Haut-Pays  
reproduction soumise à autorisation du titulaire des droits d'exploitation





Confessionnal.

IVR32\_20236200208NUCA

Auteur de l'illustration : Thierry Lefébure

Date de prise de vue : 2023

(c) Région Hauts-de-France - Inventaire général ; (c) Comité d'Histoire du Haut-Pays  
reproduction soumise à autorisation du titulaire des droits d'exploitation



Statue de sainte Catherine, XVIIe siècle, inscrite au titre des Monuments historiques.

IVR32\_20236200209NUCA

Auteur de l'illustration : Thierry Lefébure

Date de prise de vue : 2023

(c) Région Hauts-de-France - Inventaire général ; (c) Comité d'Histoire du Haut-Pays  
reproduction soumise à autorisation du titulaire des droits d'exploitation



Statue de sainte Barbe, XVIe siècle, inscrite au titre des Monuments historiques.

IVR32\_20236200210NUCA

Auteur de l'illustration : Thierry Lefébure

Date de prise de vue : 2023

(c) Région Hauts-de-France - Inventaire général ; (c) Comité d'Histoire du Haut-Pays  
reproduction soumise à autorisation du titulaire des droits d'exploitation



Poutre de gloire, XIXe siècle.

IVR32\_20236200212NUCA

Auteur de l'illustration : Thierry Lefébure

Date de prise de vue : 2023

(c) Région Hauts-de-France - Inventaire général ; (c) Comité d'Histoire du Haut-Pays  
reproduction soumise à autorisation du titulaire des droits d'exploitation



Maître-autel, XIXe siècle.

IVR32\_20236200215NUCA

Auteur de l'illustration : Thierry Lefébure

Date de prise de vue : 2023

(c) Région Hauts-de-France - Inventaire général ; (c) Comité d'Histoire du Haut-Pays  
reproduction soumise à autorisation du titulaire des droits d'exploitation



Cuve de l'ancienne chaire à prêcher.

IVR32\_20236200216NUCA

Auteur de l'illustration : Thierry Lefébure

Date de prise de vue : 2023

(c) Région Hauts-de-France - Inventaire général ; (c) Comité d'Histoire du Haut-Pays  
reproduction soumise à autorisation du titulaire des droits d'exploitation



Station du chemin de croix, XXe siècle.

IVR32\_20236200217NUCA

Auteur de l'illustration : Thierry Lefébure

Date de prise de vue : 2023

(c) Région Hauts-de-France - Inventaire général ; (c) Comité d'Histoire du Haut-Pays  
reproduction soumise à autorisation du titulaire des droits d'exploitation